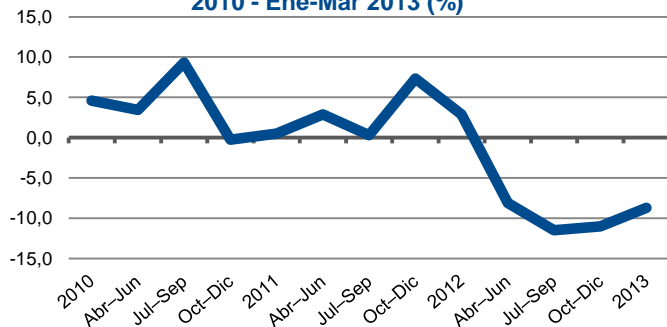
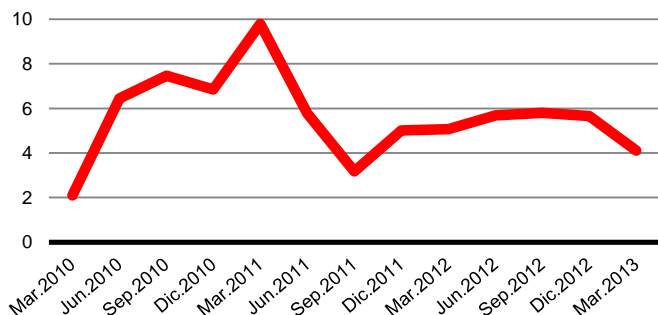


1. Comentario de Indicadores Económicos y Sociales

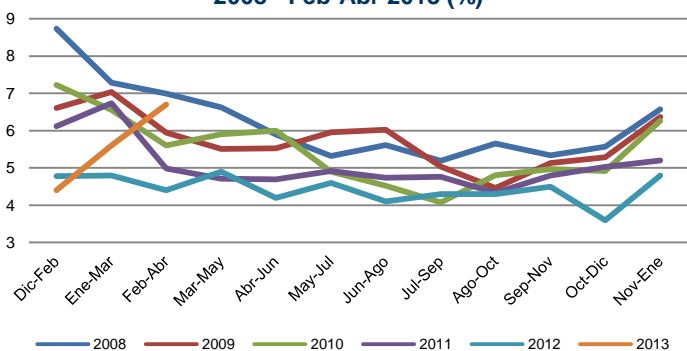
Variación Anual INACER
2010 - Ene-Mar 2013 (%)



Variación Anual PIB País
2010 - Enero-Marzo 2013 (%)



Tasa de Desocupación
2008 - Feb-Abr 2013 (%)



Actividad

En -8,7% disminuye el INACER (Indicador de Actividad Económica Regional) en el primer trimestre del 2013 con respecto al mismo período del año anterior (Cuadro 3), cayendo también en los tres trimestres anteriores (-11, -11,5 y -8,1%), y el acumulado para el año fue -7%. En tanto, el último dato del PIB es del año 2011, y tiene una variación negativa de 5,2%, que difiere con el INACER que es de 2,8%; y el tamaño de su economía es el 3% del país. Los sectores económicos que tienen mayor incidencia en la baja, son la Construcción, por sus tres subsectores, pero principalmente con obras de ingeniería y edificación no habitacional con un efecto que supera el 50%; en segundo lugar la Minería, sobre todo la metálica, por sobre la no metálica, por menor extracción de cobre. Por otra parte, el Comercio crece, por el comercio minorista y Zona Franca.

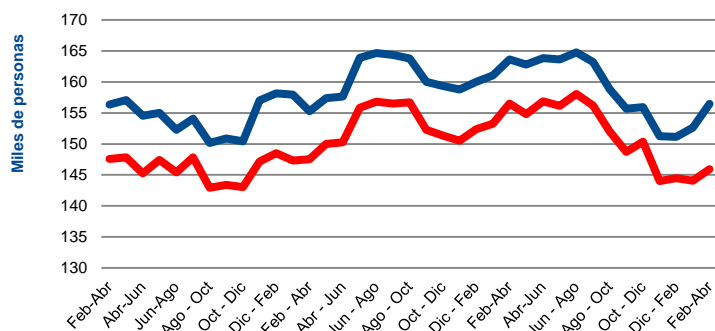
A nivel global del país, el PIB que mide el valor del producto generado o valor agregado de la economía, crece durante el 2012 un 5,6%; y 4,1, durante el primer trimestre del 2013. Los sectores más relevantes en este crecimiento del trimestre son la Minería del cobre, con una incidencia de casi un cuarto de la variación total; el Comercio y en tercer lugar, los Servicios, Empresariales, Personales y Financieros, en ese orden. Estos cinco sectores contribuyen con dos tercios del avance del trimestre. Con respecto al IMACEC, medición del valor de la producción de la economía, crece en los primeros cuatro meses del año, en 6,0, 3,4, 3,0 y 4,4%, respectivamente. En tanto, para este 2013 se proyecta un crecimiento del PIB, entre 4,0 y 5,0%. Y mientras que para el mundo, el Banco Mundial calcula un crecimiento de 3,2% el 2012, y las proyecciones son de 3,3 y 4,0% para los años 2013 y 2014. Y en cuanto a la inflación del país se espera que alcance un 2,8% en 2013, y 3,0% en 2014.

Empleo

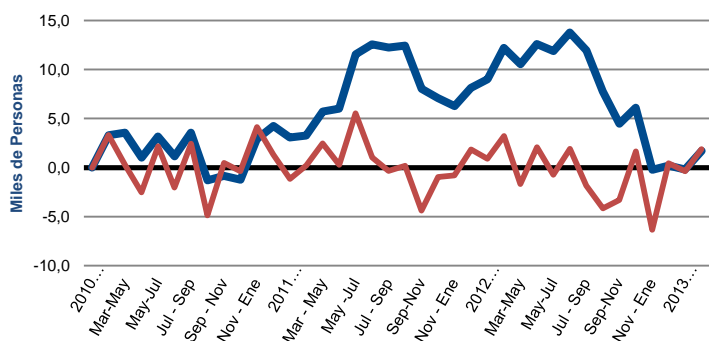
La tasa de desocupación en el último trimestre de febrero -abril fue de 6,7%, significando un aumento de 1,1 puntos porcentuales, con respecto al trimestre anterior. Durante los últimos 12 meses la tasa ha fluctuado entre 6,7% y 3,6%, con una media de 4,7%. Y este nivel se sitúa en la parte superior del rango de los últimos años, como se aprecia en la gráfica, y en un nivel intermedio para el mismo trimestre durante todo el período con información disponible (desde 1987). Los motivos que producen la variación del último trimestre es el mayor crecimiento de la fuerza de trabajo que la ocupación (3.850 vs 1.870), que por diferencia dan un aumento de 1.970 desocupados. Al comparar con el mismo trimestre del 2011, la tasa de desocupación crece en 2,35, puntos porcentuales, que se derivan de una gran disminución de la ocupación, que supera a la fuerza de trabajo (-10.530 versus -7.170), que resultan en 3.2602 desocupados; y de los cuales, 3.260 son cesantes, y 100 buscan trabajo por primera vez. Estas grandes variaciones negativas se explican por el menor empleo en la minería, principalmente en la gran minería del cobre y en algunos no metálicos; y también en la construcción, por menores proyectos de expansión en la minería. Y el comportamiento en el primer trimestre, Ene-Mar, sobre el mismo trimestre del 2012, sube en 0,8 puntos porcentuales la tasa desocupación, derivado de una caída de la ocupación (-9.200), mayor que la baja de la fuerza de trabajo (-8.460), que resultan en 740 nuevos desocupados. (Las variaciones de la fuerza de trabajo, la ocupación; y la desocupación, como diferencia de ambas curvas, se pueden observar en el gráfico de la página siguiente.). Por ciudades principales de la región (cuadro 5), Iquique tiene una tasa de 3,1% en el desempleo, que cae significativamente en 0,9 puntos porcentuales con respecto al trimestre anterior; en tanto, es 1,4 pp inferior que en 12 meses. En Alto Hospicio, la desocupación es mayor, de 5%, pero también tiene descensos relevantes de 1,3 pp en el trimestre; y 2,3 pp en 12 meses.

En el país, la desocupación alcanza al 6,4%, variando en 0,2 pp con respecto al trimestre móvil anterior (Ene-Mar); y cayendo en -0,2 pp en 12 meses, fluctuando en los 12 trimestres móviles del año, entre 6,0% y 6,7%, con una media de 6,4%. Las causas de esta reducción en 12 meses es el mayor aumento de la creación de puestos de trabajo (132.260), que el ingreso de personas al mercado laboral (126.820), que una disminución de los desocupados, en 5.440.

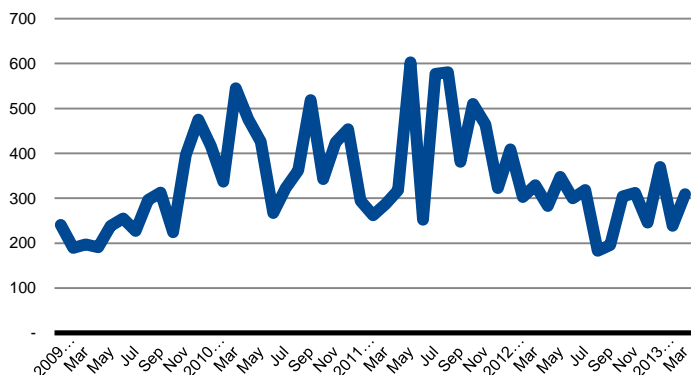
Fuerza de Trabajo y Ocupación 2010 - Feb-Abr 2013



Creación de Empleos



Exportaciones 2009 - Marzo 2013 (Mill. de US\$)



Y en el primer trimestre del año, se apreció la mantención de la tasa, en relación al trimestre anterior, y la disminución en 0,4 puntos porcentuales en 12 meses. Por una mayor ocupación (116.820), que el crecimiento de la fuerza de trabajo (90.200), que determinan una menor desocupación de -26.620.

Desde la categoría ocupacional en 12 meses (Cuadro 6), se aprecia una disminución de los cuenta propia y asalariados (-3.510 y 3.340, respectivamente), y también de los familiares no remunerados, en una alta proporción (-2.330). Por tamaño del establecimiento (cuadro 12), en 12 meses cae la contratación en las microempresas (1 a 10 trabajadores), en -8750, pero fundamentalmente en el segmento de menos de 5 trabajadores, -7.370, que es asimilable al independiente. También se reduce el empleo en la mediana (50 a 199), en -300. Por otra parte, crecen los empleos en la gran empresa (más de 200 trabajadores) en 2.810. Por nivel de educación (Cuadro 10), la baja de la contratación se produce principalmente en aquellos con educación secundaria, en -9.060; y con educación primaria, en -5.940; y crece en universitaria y técnica (3.540 y 3.140).

En todo el país, el aumento de 116.820 ocupados en 12 meses proviene del aumento de 122.950 asalariados y 8.960 empleadores; y la caída de 16.600 de personal de servicio. (-31.900). Esta información se complementa con el empleo por tamaño de la empresa, dado que aumenta en 132.960 en las grandes empresas, y 31.980 en las medianas, aunque también en las microempresas de menos de 5 trabajadores, en 33.980, mientras que cae -45.330 en la pequeña, y -20.180 en las microempresas, de 5 a 10 trabajadores. Esto además se corrobora con el mayor empleo en personas con educación universitaria (75 mil) y secundaria (70 mil); y la disminución de educación primaria (-40 mil).

Por rama de la actividad (Cuadro 7), los menores empleos en 12 meses (-9.200) provienen de la agricultura (-5.190), y de la explotación de minas y canteras (-3.440); también, otras actividades de servicios comunitarios, sociales y personales (-3.040) y el comercio (-2.560).

En el país, los sectores que más influyen en el crecimiento de los últimos 12 meses, de un total de 129.740 empleos, son la enseñanza (59.520), la construcción (38.570) y hoteles y restaurantes (25.660), entre otros. Y disminuye el actividades inmobiliarias (58.270).

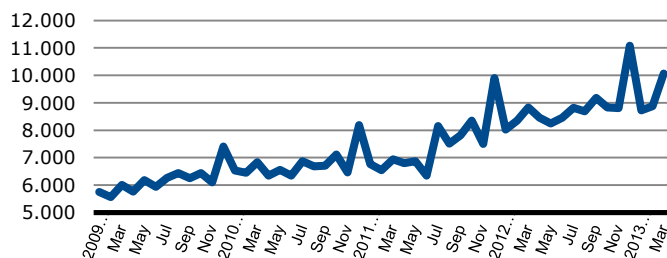
Exportaciones

Las exportaciones de la región en marzo (Cuadro 14), alcanzan a US\$ 309 millones (siendo el 4,8% de todas las exportaciones del país y el 4,6% en el año 2012); subiendo en 30% en relación al mes anterior; pero caen en 6% con respecto al mismo mes del año 2011; también, en 33% al comparar los últimos 12 meses con respecto al periodo anterior; y en 11,9% en el primer trimestre del 2013 comparando con el primer trimestre del 2012. Esta última caída está determinada fundamentalmente por una disminución de Cobre y sus manufacturas, en 21%, que incide en casi un 50% en esa variación del trimestre, dado su participación de 47% en el total exportado (43% en 2012). Y aquello se explica por un menor precio promedio de ese metal (4,6%); que además, en los últimos 12 meses desciende 7,4%, sobre los 12 meses anteriores. Además, tiene una incidencia relevante Minerales metalíferos con una baja de 11%, que determina en casi 30 el efecto del trimestre, considerando su participación de 42% (39% en el año).

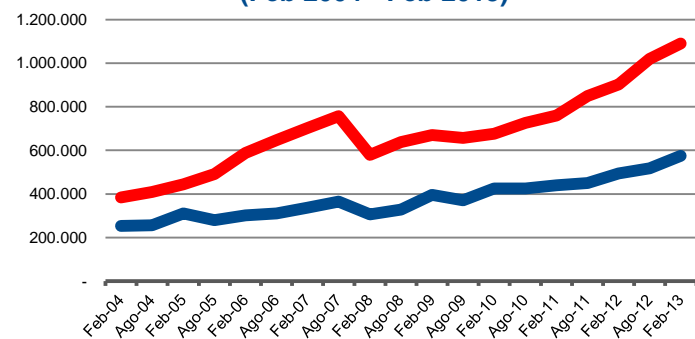
En la composición de las exportaciones, esos dos productos determinan el 79% de los envíos al exterior durante marzo (82% en el 2012). Con la adición de 3 productos se alcanza 98% del total exportado: productos químicos inorgánicos, con un 8,1% (8,6%), residuos de las industrias alimentarias, con un 6,3 (4,3%) y sal, azufre y otros, con un 4,6% (3,2%).

Por zonas geográficas y países, Asia constituye el principal el destino de los envíos al exterior, con un 70,5% en el primer trimestre (75% en el 2012), donde China concentra un 41% (47% en el 2012); en segundo lugar se sitúa América del Norte, con 14% (8,4%), del cual Estados Unidos tiene un 13,8% (7,8% en el 2012); posteriormente Europa, 11,4% (12,2% anteriormente); y América del Sur y Central, 4%. Dentro de estos países, se destaca la baja de Japón de 82% en el período, que determinan una incidencia por sobre un tercio en la variación global entre enero y marzo sobre los mismos meses del 2012. También descienden China y Corea del Sur, pero en grado menor. Asimismo, es relevante el repunte hacia Estados Unidos que disminuye esa variación negativa.

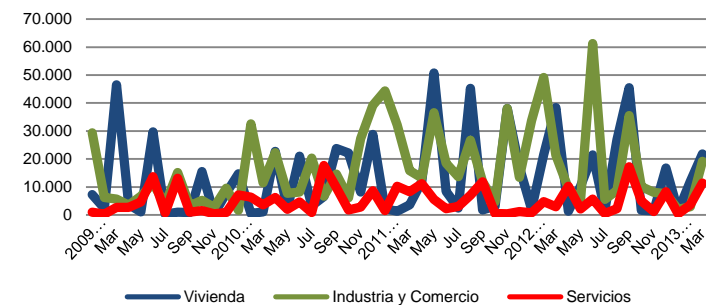
Ventas de Supermercados
2009 - Marzo 2013 (Mill. de \$)



Colocaciones y Captaciones en Mill. de \$
(Feb 2004 - Feb 2013)



Permisos de Construcción (m2)
2009 - 2013



Los socios comerciales de la región (según las estimaciones del FMI y su participación en el total de las exportaciones durante el 2012) proyectan una tasa de crecimiento ponderada para el 2013 y 2014, de 4,8 y 5,3%, respectivamente.

En tanto las exportaciones del país, para marzo de 2013 fueron US\$ 6.381 millones (US\$ 76.748 millones para el año 2012), apreciándose una pequeña alza con respecto al mes anterior de 1,7%, pero una caída al comparar con el mismo mes del año anterior, de -11%; también del primer trimestre sobre el mismo período del 2012, de -4,3%, y de la variación del acumulado de los últimos 12 meses, de -7,2%. Estas bajas son afectadas por el menor precio del cobre, de 4,6% en el primer trimestre, 9,9% en el 2012 y 7,4% en el acumulado de 12 meses, dada la alta participación de ese metal, que alcanza a más de un 50% todas las exportaciones del país en el primer trimestre, y más de un 55% en el 2012. Las proyecciones de crecimiento de los socios comerciales de Chile para el 2013 y 2014, fueron corregidas al alza en el último trimestre, alcanzando a 3,6 y 4,2%, respectivamente.

Ventas de Supermercados

En 13,4% aumentan las ventas de supermercados de la región en marzo con respecto al mes anterior, que ascienden a \$10.064 millones; y aumentan en 14,0% en relación al mismo mes del año 2012 (Cuadro 16); con ello se continúa en la recuperación que proviene después de la baja del repunte estacional de diciembre y en la tendencia positiva en el tiempo, que se aprecia en la gráfica. Además, en 14,6% crece en los últimos 12 meses, sobre el período anterior (y alcanzan los \$108.207 millones); y suben 9,8% en el primer trimestre del 2013, sobre el primer trimestre del 2012. Cabe señalar que las ventas de supermercados de la región representan el 1,4% de todas las ventas del país, durante marzo, al igual que durante todo el año 2012, por un valor de \$ 105.749 millones, siendo superado por la participación de la región en el total del PIB del país (total del producto final) de 3%.

También crecen las ventas de supermercados de todo el país, por un total de \$720.401 millones en marzo, con una variación de 18,2% con respecto al mes anterior; de 13,8% sobre marzo del 2012; y de 11,3% en la variación de los últimos 12 meses, sobre el período anterior. Las ventas entre abril 2012 y marzo 2013 totalizaron \$7.718.631 en millones versus \$7.560.908, también en millones del año 2012. Además, las ventas del primer trimestre del año crecen 8,9% en relación al mismo trimestre del 2012.

Sector Financiero

A \$1.091.983 millones (equivalente a US\$2.311 millones y al 40% aproximado del PIB regional) alcanzó el valor de las colocaciones de marzo 2013, significando prácticamente una igualdad sobre el mes anterior (0,1% de aumento), y un aumento de un 20,9% en un año (entre febrero 2012 y 2013). En tanto, los depósitos y captaciones (\$575.467), aumentan en un 1,3% con el mes anterior, y estas aumentan en un 15%, entre Febrero del 2013 y de 2012. Cabe señalar que las colocaciones y los depósitos regionales representan a nivel del país, sólo el 1,2% y el 0,7%, respectivamente, a pesar que la región tiene una mayor proporción en la generación del producto global del país (2,6%); circunstancia que ocurre por la gran concentración de las operaciones financieras, en la región de Santiago, que incluye créditos o depósitos que tienen su origen en otras regiones.

A nivel nacional las colocaciones en marzo alcanzan el valor de \$94.533.718 millones (aproximadamente el 74% del PIB del año 2013), con una variación de 0,7% sobre el mes anterior; y de 12% entre el febrero de 2013 y de 2012. En tanto los depósitos y captaciones del país (\$83.711.718 millones) tiene variaciones de 1% y 8,4% respectivamente.

Construcción

Las solicitudes autorizadas de construcción en metros cuadrados durante el mes de marzo fueron 52.414, lo que significa un aumento de 184% en relación a febrero, y una disminución de -16%, con respecto al mismo mes del año anterior, y de -57% entre 2013 y 2012. Las variaciones del último mes se explican principalmente por las mayores solicitudes del sector Industrias (553%) y del sector Servicios (221%); el sector Viviendas también aumente aunque en un menor porcentaje (83%). La disminución entre el año 2013 y el 2012 responde a las menores solicitudes del sector Industria que bajan en un -77% y del sector Viviendas (43%) y al aumento del sector Servicios (85%), que no alcanza a neutralizar las disminuciones de los otros sectores.

Inversión Privada Estimada por Sector a Nivel Regional (2013 – 2017) (Estimación 1^{er} Trimestre 2013)

SECTOR	2013	2014	2015	2016	2017	Total
Energía	884	432	381	148	79	1.924
Industrial	50	14	2	2	1	68
Minería	338	620	2.180	3.157	2.792	9.086
Obras Públicas	133	20	0	0	0	154
Puertos	5	21	8	0	0	34
TOTAL	1.410	1.106	2.570	3.306	2.872	11.265

Fuente: Corporación de Bienes de Capital

Inversión Privada Estimada por Sector a Nivel País (2013 – 2017) (Estimación 1^{er} Trimestre 2013)

SECTOR	2013	2014	2015	2016	2017	Total
Energía	9.021	8.917	5.211	2.044	493	25.686
Forestal	248	726	780	221	0	1.975
Industrial	826	531	234	71	15	1.676
Inmobiliario	3.335	2.900	2.099	1.715	1.408	11.456
Minería	5.400	4.469	5.313	6.323	4.434	25.937
Obras Públicas	1.200	1.325	1.611	2.075	1.353	7.564
Puertos	127	256	355	247	75	1.059
Otros	204	115	128	126	80	653
Total	20.361	19.238	15.731	12.821	7.857	76.007

Fuente: Corporación de Bienes de Capital

Estimación Contratación de Mano Obra Según Proyectos Privados (Estimación 1^{er} Trimestre 2013)

SECTOR	2013	2014	2015	2016	2017	Promedio
Región	3.104	2.729	4.608	9.189	15.140	6.954
Interregional	882	1.664	1.777	1.192	81	1.119
País	88.885	91.954	83.858	68.910	49.331	76.587

Fuente: Corporación de Bienes de Capital

Cabe destacar que las solicitudes de construcción en todas las actividades representaron el 4,1% del total del país, y a nivel de la construcción industrial, el 4,2%, servicios el 5,9% y viviendas el 3,5%.

En tanto, para el INACOR de marzo que prepara la Cámara de la Construcción, que mide la actividad del sector, tiene una variación de 21% en relación a febrero; levemente negativa en 12 meses, -0,4%; de 0,7 entre el año 2012 y 2011; y también una caída en el primer trimestre, de -2,6%, sobre el mismo período del 2012. La diferencia con el indicador de solicitudes de construcción radica en que además de los permisos de construcción, éste incluye el empleo sectorial y los despachos de cemento.

A nivel nacional, se reduce la superficie solicitada y autorizada para construir en el mes de marzo 2012, en -14,4% sobre el mes anterior, en -19,3% en relación a igual mes de 2012, y en -15,5%, en el 2013 versus 2012. Esto último está determinado en una disminución de -14% en la solicitud de viviendas, de un 12% en Servicios y de un 21% en el sector industria.

Inversión Pública

Al 31 de marzo 2013 la inversión sectorial y regional (FNDR) ejecutada por cada institución pública totaliza un valor de M\$ 61.272.600, de un total para el año de M\$ 572.079.949. Para el trimestre, el ministerio de Educación concentra un 36% del total (15% en el año); el ministerio del Trabajo, 23,7% (10,4% en el 2013), el ministerio de Obras Públicas, 16,4% (23,5% en el 2013), dentro del cual la Dirección de Vialidad, tiene un 16%; el ministerio de la Vivienda, un 7% (pero 27,8% en el año); y el Gobierno Regional, que comprende el FNDR, 2,5%, y 11,6% en todo el año.

La inversión pública de decisión regional, FNDR para el primer trimestre del 2013 alcanza el valor de \$4.126 millones aproximadamente, y \$33.61 millones en el año, que corresponden al 3,3% y 4,6%, respectivamente del total del gasto del FNDR distribuido a lo largo del país, correspondiendo una ejecución del 24,7%. Esa inversión realizada se dirige principalmente a proyectos de inversión real (caminos, calles, veredas, agua potable rural, electrificación rural, etc.), en un 63%; a Transferencias de Capital (programas de fomento productivo, de innovación para la competitividad, transferencia a las municipalidades, etc.), en un 28%; y a Transferencias Corrientes (Donaciones o Aportes a Instituciones Públicas o al sector privado, se incluyen las Becas de estudio, entre otros), en 9% del total.

A nivel del país, la suma de todos los montos de inversión del FNDR por región para el trimestre alcanza a M\$158.854.414, y de M\$728.862.036 en el año; con una ejecución del 21,8% al 31 de marzo. Los recursos se dirigen en un 66% a Inversión Real; 22% a Transferencias de Capital; 9% a Activos no Financieros; y 2% a Transferencias Corrientes.

Inversión Privada

Las proyecciones de inversión privada de la Corporación de Bienes de Capital para los próximos 5 años (2013- 2017) es de US\$11.265 millones, correspondiendo al 14,8% del total de la inversión proyectada en el país. Estos se dirigen a proyectos de Minería, por US\$ 9.086 millones, que representa el 81% del total regional, el 12% del total del país, y el 35% de todos los proyectos mineros. En segundo lugar se sitúa la inversión en Energía por US\$1.924 millones (17% del total regional, y 7,5% de todos los proyectos del sector en el país). El 2% restante lo componen proyectos industriales, de obras públicas y de puertos.

A nivel nacional el valor de la inversión (2013-2017) es de US\$76.587 millones, en donde la inversión en Minería representa el 34,1%; seguido de la Energía, con un 33,8%; en tercer lugar Inmobiliario, 15,1%; Obras Públicas, 10%; y Forestal, Industrial, Puertos y Otros representan un 7,1%. Por ubicación geográfica, un 58% de toda la inversión se concentra en 3 regiones mineras del Norte del país, que son Antofagasta (36%), Tarapacá (14,8%) y Atacama (7,2%). Esta situación se revierte para esta última región, en dos años, cuando mostraba un 31% de toda la inversión que se realizaría en el período 2011-2015, derivado del término y postergación de proyectos. Al incluir otras regiones, que son Santiago y Biobío la inversión alcanza al 82,6%. Derivado de lo anterior para el 2013 se estima una contratación de mano de obra directa de los proyectos de inversión, de 3.104 personas promedio durante el año; y de 2.729, 4.608, 9.189 y 15.140, para los años 2014, 2015, 2016 y 2017, respectivamente. A nivel del país, se esperan 88.885 nuevos puestos de trabajo para el presente año, en promedio, que aumenta a 91.954 en el 2014.

2. Estadísticas Económicas

2.1. Datos Económicos Coyunturales

CUADRO 1 Producto Interno Bruto (PIB)	AÑO 2011	VAR% 2011	VAR% 2011/2010
PIB (Mill de \$)	2.739.549	-6,0	-0,7
Tasa Participación Regional en el País (%)	3,0		
PIB Per Capita	8.515.163	-8,1	-3,0

Fuente: Banco Central de Chile

CUADRO 2 PIB por Actividades Económicas (2010)	Tasa Particip en el País	Tasa Particip en el País	VAR% 2010
Minería	46,7	1,7	4,9
Comercio, Restaurantes y Hoteles	14,9	2,7	1,6
Construcción	10,3	3,9	5,6
Servicios Personales (3)	6,7	0,7	-0,8
Transportes y Comunicaciones	5,9	2,7	-7,5
Administración Pública	4,2	1,5	2,3
Demás Actividades	12,8		

Fuente: Banco Central de Chile

CUADRO 3 INACER	Indice Ene-Mar 13	VAR% c/r Ene-Mar 12	VAR% c/r Oct-Dic 12	VAR% 2012
INACER (Base Promedio 2003 = 100)	129,6	-8,7	-3,4	-9,8
VAR% 2012	-9,8			

Fuente: INE

CUADRO 4 Empleo (miles)	Trim. móvil Feb-Abr 13	Var. (miles) c/r trim. móvil Ene-Mar 13	Var. (miles) c/r = trim móvil año Feb-Abr 12	Tasa Particip..% Trim.. móvil Feb-Abr 13
Región				
Total Pob. Econom. Act. (15 años y más)	255,25	0,54	6,53	100,00
Fuerza de Trabajo (miles)	156,46	3,85	-7,17	61,30
Ocupados (miles)	145,95	1,87	-10,53	57,18
Desocupados miles)	10,51	1,97	3,36	4,12
Cesantes	9,50	2,51	3,26	3,72
Buscan Trabajo 1ª Vez	1,01	-0,53	0,10	0,40
Tasa de Desocupación (%)	6,72	1,12	2,35	
País				
Total Pob. Econom. Act. (15 años y más)	13.836,71	17,70	210,98	100,00
Fuerza de Trabajo (miles)	8.279,92	39,21	126,82	59,84
Ocupados (miles)	7.753,33	23,83	132,26	56,03
Desocupados miles)	526,59	15,38	-5,44	3,81
Cesantes	476,03	34,95	9,38	3,44
Buscan Trabajo 1ª Vez	50,55	-19,57	-14,82	0,37
Tasa de Desocupación (%)	6,36	0,16	-0,17	

Fuente: INE

CUADRO 5 Empleo por Ciudades Principales (miles)	Trim. móvil Ene-Mar 13	Var. (miles) c/r trim. móvil Dic-Feb 13	Var. (miles) c/r = trim móvil año Ene-Mar 12	Tasa Particip..% Trim.. móvil Ene-Mar 13
Total Población IQUIQUE	181,96	-0,01	-0,13	100,00
Total Población de 15 años y más	143,67	0,04	0,54	78,96
Total Fuerza de Trabajo	86,97	1,58	-2,85	60,53
Ocupados	82,80	0,28	-1,85	57,63
Desocupados	4,17	1,30	-1,01	2,90
Fuera Fuerza de Trabajo	56,70	-1,54	3,39	39,47
Tasa desocupación	4,80	1,44	-0,97	
Total Población ALTO HOSPICIO	101,47	0,39	4,69	100,00
Total Población de 15 años y más	68,66	0,29	3,52	67,67
Total Fuerza de Trabajo	37,04	-0,57	-3,66	53,95
Ocupados	34,98	-0,84	-4,12	50,94
Desocupados	2,07	0,27	0,45	3,01
Fuera Fuerza de Trabajo	31,62	0,86	7,18	46,05
Tasa desocupación	5,58	0,80	1,62	
Total Población NACIONAL	17.567,58	15,78	187,00	17.313,59
Total Población de 15 años y más	13.819,00	17,71	210,52	13.619,21
Total Fuerza de Trabajo	8.240,71	-1,89	90,20	8.121,57
Ocupados	7.729,50	-4,98	116,82	7.617,75
Desocupados	511,21	3,09	-26,62	503,82
Fuera Fuerza de Trabajo	5.578,29	19,60	120,33	5.497,64
Tasa desocupación	6,20	0,04	-0,40	

Fuente: INE

CUADRO 6 Ocupados Categoría Ocupacional (miles)	Trim. móvil Ene-Mar 13	Var. (miles) c/r trim. móvil Dic-Feb 13	Var. (miles) c/r = trim móvil año Ene-Mar 12	Tasa Particip..% Trim.. móvil Ene-Mar 13
Región	144,08	-0,39	-9,20	100,00
Empleador	8,88	-0,35	0,26	6,16
Cuenta Propia	35,29	-0,92	-3,51	24,49
Asalariados	94,62	1,24	-3,34	65,67
Personal de Servicio	3,05	-0,70	-0,28	2,12
Familiar no Remunerado	2,24	0,34	-2,33	1,55
País	7.729,50	-4,98	116,82	100,00
Empleador	320,54	1,99	8,96	4,15
Cuenta Propia	1.469,96	34,48	0,85	19,02
Asalariados	5.505,18	-35,62	122,95	71,22
Personal de Servicio	330,60	-7,83	-16,60	4,28
Familiar no Remunerado	103,22	2,00	0,65	1,34

Fuente: INE

CUADRO 7 Ocupados Rama Actividad Económica (miles)	Trim. móvil Ene-Mar 13	Var. (miles) c/r trim. móvil Dic-Feb 13	Var. (miles) c/r = trim móvil año Ene-Mar 12	Tasa Particip..% Trim.. móvil Ene-Mar 13
Región	144,08	-0,39	-9,20	100,00
Agricultura, ganad, caza y silvicult	4,41	-0,35	-5,19	3,06
Pesca	3,63	0,03	-0,46	2,52
Explotación de minas y canteras	12,82	-0,67	-3,44	8,89
Industrias manufactureras	9,73	0,66	0,48	6,75
Suministro de electricidad, gas y agua	0,79	0,01	0,56	0,55
Construcción	13,20	0,66	2,59	9,16
Comercio al por mayor y menor	34,37	0,23	-2,56	23,86
Hoteles y restaurantes	7,61	0,45	-1,29	5,28
Transporte, almacen. y comunic.	12,40	-0,47	0,43	8,61
Intermediación financiera	2,03	-0,58	0,74	1,41
Activid. Inmobiliarias., empresariales	5,81	-0,29	-0,78	4,04
Administ. pública y defensa;	11,51	-0,04	2,97	7,99
Enseñanza	10,20	0,09	-2,10	7,08
Servicios sociales y de salud	6,49	0,34	2,89	4,51
Otras activid de servicios comunit,	4,24	0,29	-3,04	2,94
Hogares privados servicio doméstico	4,82	-0,74	-1,01	3,35
Organiz y órganos extraterritoriales	0,00	0,00	0,00	0,00
País	7.729,50	-4,98	116,82	100,00
Agricultura, ganad, caza y silvicult	781,77	-14,90	11,32	10,11
Pesca	61,72	2,13	10,05	0,80
Explotación de minas y canteras	243,06	-15,68	4,79	3,14
Industrias manufactureras	870,59	-4,31	8,09	11,26
Suministro de electricidad, gas y agua	49,39	-4,93	-11,18	0,64
Construcción	665,79	18,27	53,46	8,61
Comercio al por mayor y menor	1.521,23	18,33	12,29	19,68
Hoteles y restaurantes	301,69	-14,18	19,97	3,90
Transporte, almacen. y comunic	562,32	-4,38	21,59	7,28
Intermediación financiera	168,29	9,32	29,97	2,18
Activid. Inmobiliarias., empresariales	486,14	11,95	-41,98	6,29
Administ. pública y defensa;	417,09	-17,03	-13,94	5,40
Enseñanza	556,39	1,56	44,31	7,20
Servicios sociales y de salud	349,89	12,20	-6,62	4,53
Otras activid de servicios comunit,	228,44	4,56	4,95	2,96
Hogares privados servicio doméstico	464,03	-7,79	-29,71	6,00
Organiz y órganos extraterritoriales	1,66	-0,08	-0,53	0,02

Fuente: INE

CUADRO 8 Cesante Rama Actividad Económica (miles)	Trim. móvil Ene-Mar 13	Var. (miles) c/r trim. móvil Dic-Feb 13	Var. (miles) c/r = trim móvil año Ene-Mar 12	Tasa Particip..% Trim.. móvil Ene-Mar 13
Región	6,99	1,76	0,50	100,00
Agricultura, ganad, caza y silvicult	0,00	0,00	0,00	0,00
Pesca	0,00	-0,03	0,00	0,00
Explotación de minas y canteras	1,43	0,65	0,44	20,40
Industrias manufactureras	0,05	0,05	-0,19	0,68
Suministro de electricidad, gas y agua	0,00	0,00	-0,03	0,00
Construcción	1,28	0,41	0,39	18,24
Comercio al por mayor y menor	1,31	0,26	-0,07	18,68
Hoteles y restaurantes	0,44	-0,03	0,14	6,26
Transporte, almacen. y comunic.	0,67	-0,05	-0,02	9,60
Intermediación financiera	0,00	-0,11	-0,51	0,00
Activid. Inmobiliarias., empresariales	0,19	-0,13	-0,04	2,70
Administ. pública y defensa;	0,58	0,36	0,45	8,25
Enseñanza	0,39	0,10	-0,25	5,63
Servicios sociales y de salud	0,09	-0,02	-0,12	1,22
Otras activid de servicios comunit,	0,14	0,11	0,14	2,04
Hogares privados servicio doméstico	0,44	0,18	0,17	6,31
Organiz y órganos extraterritoriales	0,00	0,00	0,00	0,00
País	441,08	12,22	-18,71	100,00
Agricultura, ganad, caza y silvicult	26,97	1,30	-2,12	6,11
Pesca	1,48	-0,20	-1,14	0,34
Explotación de minas y canteras	14,80	1,34	4,63	3,36
Industrias manufactureras	45,29	4,79	-2,78	10,27
Suministro de electricidad, gas y agua	2,69	-0,44	-1,71	0,61
Construcción	53,30	-0,72	8,83	12,08
Comercio al por mayor y menor	85,74	-1,82	-16,15	19,44
Hoteles y restaurantes	26,61	3,22	4,07	6,03
Transporte, almacen. y comunic	29,95	1,54	1,80	6,79
Intermediación financiera	8,19	-2,98	-3,48	1,86
Activid. Inmobiliarias., empresariales	42,08	4,64	-1,61	9,54
Administ. pública y defensa;	18,59	-0,60	0,03	4,22
Enseñanza	34,92	5,77	0,91	7,92
Servicios sociales y de salud	12,36	0,22	-2,06	2,80
Otras activid de servicios comunit,	11,66	-2,20	-4,57	2,64
Hogares privados servicio doméstico	26,01	-1,95	-3,80	5,90
Organiz y órganos extraterritoriales	0,43	0,33	0,43	0,10

Fuente: INE

CUADRO 9 Ocupados Grupo Actividad Económica (miles)	Trim. móvil Ene-Mar 13	Var. (miles) c/r trim. móvil Dic-Feb 13	Var. (miles) c/r = trim móvil año Ene-Mar 12	Tasa Particip..% Trim.. móvil Ene-Mar 13
Región	144,08	-0,39	-9,20	100,00
Miembros Poder Ejec. y Legisl.	5,72	-0,66	1,71	3,97
Profes Científicos e Intelectuales	15,56	-0,70	0,38	10,80
Técnicos y Profesion. de nivel medio	18,47	-0,18	3,58	12,82
Empleados de Oficina	14,15	1,26	-0,33	9,82
Trabaj serv y vendedores comercios	24,90	0,42	-0,56	17,28
Agricult. y Trabaj. Califi agro y pesca.	5,02	-0,47	-5,45	3,49
Operarios y artes mecánicas	17,91	-0,12	0,06	12,43
Operad. Instal. y máq. y montadores	14,39	0,20	-3,97	9,99
Trabajadores no Calificados	26,10	-0,28	-4,75	18,11
Otros no Identificados	1,86	0,14	0,13	1,29
País	7.729,50	-4,98	116,82	100,00
Miembros Poder Ejec. y Legisl.	184,96	3,05	13,12	2,39
Profes Científicos e Intelectuales	828,59	-5,38	21,04	10,72
Técnicos y Profesion. de nivel medio	793,36	0,83	-9,93	10,26
Empleados de Oficina	743,15	0,77	66,13	9,61
Trabaj serv y vendedores comercios	1.106,25	7,17	26,01	14,31
Agricult. y Trabaj. Califi agro y pesca	299,66	-10,85	-6,17	3,88
Operarios y artes mecánicas	1.085,40	1,32	39,90	14,04
Operad. Instal. y máq. y montadores	695,67	-10,02	1,98	9,00
Trabajadores no Calificados	1.931,05	11,44	-36,10	24,98
Otros no Identificados	61,42	-3,31	0,85	0,79

Fuente: INE

CUADRO 10 Ocupados por Nivel de Educación (miles)	Trim. móvil Ene-Mar 13	Var. (miles) c/r trim. móvil Dic-Feb 13	Var. (miles) c/r = trim móvil año Ene-Mar 12	Tasa Particip..% Trim.. móvil Ene-Mar 13
Total Región	144,08	-0,39	-9,20	100,00
Nunca estudio	0,81	0,00	-0,50	0,57
Educación preescolar	0,11	0,00	-0,13	0,07
Educación primaria	9,13	-0,65	-4,76	6,34
Educación secundaria	10,76	0,72	-1,05	7,46
Educación Técnica (no Universitaria)	72,98	-1,77	-9,06	50,65
Educación universitaria	13,77	0,11	3,14	9,56
Postítulos y maestría	35,15	1,21	3,54	24,40
Doctorado	1,16	-0,02	-0,28	0,81
Nivel Ignorado	0,21	0,00	-0,11	0,15
	0,00	0,00	0,00	0,00
Total País	7.729,50	-4,98	116,82	100,00
Nunca estudio	69,38	0,85	7.544,31	0,90
Educación preescolar	7,76	-0,46	-3,65	0,10
Educación primaria	834,44	-12,51	-48,26	10,80
Educación secundaria	883,24	3,99	12,05	11,43
Educación Técnica (no Universitaria)	3.473,23	-33,63	70,07	44,93
Educación universitaria	876,49	27,50	12,44	11,34
Postítulos y maestría	1.426,86	11,86	51,12	18,46
Doctorado	124,00	-3,74	18,84	1,60
Nivel Ignorado	18,05	1,45	5,23	0,23
	16,07	-0,30	-19,01	0,21

Fuente: INE

CUADRO 11 Desocupados por Nivel de Educación (miles)	Trim. móvil Ene-Mar 13	Var. (miles) c/r trim. móvil Dic-Feb 13	Var. (miles) c/r = trim móvil año Ene-Mar 12	Tasa Particip..% Trim.. móvil Ene-Mar 13
Total Región	8,54	8,54	0,74	100,00
Nunca estudio	0,00	0,00	0,00	0,00
Educación preescolar	0,00	0,00	0,00	0,00
Educación primaria	1,02	1,02	0,53	11,92
Educación secundaria	0,46	0,46	0,01	5,38
Educación Técnica (no Universitaria)	5,52	5,52	1,27	64,65
Educación universitaria	0,41	0,41	-0,14	4,78
Postítulos y maestría	1,13	1,13	-0,93	13,27
Doctorado	0,00	0,00	0,00	0,00
Nivel Ignorado	0,00	0,00	0,00	0,00
Total País	511,21	511,21	-26,62	100,00
Nunca estudio	0,77	0,77	-1,33	0,15
Educación preescolar	0,99	0,99	-0,58	0,19
Educación primaria	27,62	27,62	-4,32	5,40
Educación secundaria	41,18	41,18	-3,11	8,06
Educación Técnica (no Universitaria)	261,09	261,09	-6,97	51,07
Educación universitaria	59,92	59,92	-9,57	11,72
Postítulos y maestría	111,45	111,45	-6,66	21,80
Doctorado	6,77	6,77	4,99	1,32
Nivel Ignorado	0,25	0,25	0,25	0,05
	1,18	1,18	0,72	0,23

Fuente: INE

CUADRO 12 Ocupados por Tamaño del Establecimiento (miles)	Trim. móvil Ene-Mar 13	Var. (miles) c/r trim. móvil Dic-Feb 13	Var. (miles) c/r = trim móvil año Ene-Mar 12	Tasa Particip..% Trim.. móvil Ene-Mar 13
Total Región	141,03	0,31	-8,92	100,00
Menos de 5	48,31	-0,72	-7,37	34,25
De 5 a 10 personas	13,22	0,65	-1,38	9,37
Entre 11 y 49	17,01	-1,33	0,02	12,06
Entre 50 y 199	9,25	0,90	-3,00	6,56
200 y más personas	53,24	0,81	2,81	37,75
Total País	7.398,90	2,85	133,42	100,00
Menos de 5	2.284,75	37,72	33,98	30,88
De 5 a 10 personas	506,32	6,43	-20,18	6,84
Entre 11 y 49	1.077,84	-6,77	-45,33	14,57
Entre 50 y 199	1.008,73	8,91	31,98	13,63
200 y más personas	2.521,26	-43,45	132,96	34,08

Fuente: INE

CUADRO 13 Ventas de Supermercados	Marzo 2013 Valor (Mill \$)	VAR% c/r mes ant	VAR% c/r = mes año ant	VAR% Ult 12 mes. c/r 12 mes. ant.
Regional				
Ventas Mes (Mill. de \$)	10.064	13,4	14,0	14,6
Ventas Año 2012 (Mill de \$)	105.749			
País				
Ventas Mes (Mill. de \$)	720.383	18,2	13,8	11,3
Ventas Año 2012 (Mill de \$)	7.560.908			

Fuente: INE

CUADRO 14 Exportaciones	Marzo 2013 Valor (Mill \$)	VAR% c/r mes ant	VAR% c/r = mes año ant	VAR% Ult 12 mes. c/r 12 mes. ant.
Regional				
Exportaciones Mes (Mill US\$)	309	29,6	-6,1	-32,5
Exportaciones Año 2012 (Mill US\$)	3.531			
País				
Exportaciones Mes (Mill US\$)	6.382	1,7	-10,8	-7,22
Exportaciones Año 2012 (Mill US\$)	76.748			

Fuente: Aduanas

CUADRO 15 Colocaciones y Captaciones Financieras	Marzo 2013 Valor (Mill \$)	VAR% c/r mes ant	VAR% Feb 13 c/r Feb 12	Participac. País
Regional				
Colocaciones (Saldo en mill de \$)	1.091.983	0,1	20,9	1,2
Captaciones (Saldo en mill de \$)	575.467	1,3	15,0	0,7
País				
Colocaciones (Saldo en mill de \$)	94.533.718	0,7	12,0	
Captaciones (Saldo en mill de \$)	83.711.199	1,0	8,4	

Fuente: Superint. Bancos e Inst. Financieras

CUADRO 16 Solicitudes de Construcción (m2)	Marzo 2013	VAR% c/r mes ant	VAR% c/r = mes año ant	Participac Región País
Región				
Edificación Total	52.414	184,4	-16,3	100,0
Viviendas	21.799	82,7	-43,2	41,6
Obras Nuevas	21.148	84,9	-44,3	40,3
Ampliaciones	651	31,5	57,6	1,2
Industria, Comercio y Estab. Financ.	19.200	552,8	-10,2	36,6
Obras Nuevas	7.785	334,2		14,9
Ampliaciones	11.415	894,3		21,8
Servicios	11.415	221,2	296,4	21,8
Obras Nuevas	0	-100,0		0,0
Ampliaciones	291	-78,0		0,6
País				
Edificación Total	1.273.055	-14,4	-19,3	100,0
Viviendas	627.899	-19,5	-18,5	49,3
Obras Nuevas	577.788	-21,0	-18,8	45,4
Ampliaciones	50.111	2,4	-14,7	3,9
Industria, Comercio y Estab. Financ.	451.852	17,6	-14,5	35,5
Obras Nuevas	350.407	1,2		27,5
Ampliaciones	101.445	166,5		8,0
Servicios	193.304	-40,2	-30,4	15,2
Obras Nuevas	125.373	-55,9		9,8
Ampliaciones	67.931	75,5		5,3

Fuente: INE

CUADRO 17 INACOR (índice de Actividad de la Construcción) (Base 2010=100)	Índice Marzo 2013	VAR% c/r mes ant	VAR% c/r = mes año ant	VAR% acum. 2013 c/r acum. 2012
INACOR (Base Promedio 2003 = 100)	115,29	21,1	-0,4	0,7

Fuente: Cámara Chilena de la Construcción

CUADRO 18 Gasto Devengado FNDR por Programa (M\$)	Subtítulo	Gasto al 1 ^{er} Trim 2012	Gasto al 1 ^{er} Trim 2013	Particip. 1 ^{er} Trim 2013
Región				
Estudios propios Giro institucional	22	0	0	0,0
Transferencias Corrientes	24	2.049.974	2.481.517	7,7
Otros Gastos Corrientes	26	0	0	0,0
Activos No Financieros	29	5.243.064	1.428.537	4,5
Inversión Real	31	12.796.784	20.501.307	64,0
Anticipo a Contratistas	32	545.436	149.180	0,5
Transferencias de Capital	33	9.079.125	7.482.911	23,4
Total		29.714.383	32.043.452	100,0
Deuda Flotante	34	928.224	9.897.008	
Presupuesto		29.946.783	33.723.614	
% Ejecución		99,2%	95,0%	
Saldo por Invertir		232.400	1.680.162	
País				
Estudios propios Giro institucional	22	372.655	515.956	0,07
Transferencias Corrientes	24	34.243.310	42.767.717	5,47
Otros Gastos Corrientes	26	376.503	95.973	0,01
Activos No Financieros	29	77.761.035	68.847.188	8,80
Inversión Real	31	365.748.215	450.709.380	57,62
Anticipo a Contratistas	32	5.182.787	2.986.256	0,38
Transferencias de Capital	33	232.870.682	216.330.887	27,65
Total		716.555.186	782.253.358	100,00
Deuda Flotante	34	14.694.693	49.303.346	
Presupuesto		722.140.629	793.490.307	
% Ejecución		99,2%	98,6%	
Saldo por Invertir		5.585.443	11.236.949	

Fuente: SUBDERE

Cuadro 19 Inversión Pública Total por Sector(es)(M\$)	N° Iniciat	Solicitado 2013	Ejecutado y Pagado 1er Trim 2013
Ministerio de Agricultura			
Comision Nacional de Riego	1	600.000	292.553
Corporacion Nacional Forestal	3	10.578	0
INDAP	13	1.303.161	210.410
SAG	6	126.581	4.981
Ministerio de Defensa Nacional			
Dir.General de Aeronáutica Civil	2	234.479	0
Ministerio de Desarrollo Social			
CONADI	30	1.555.203	0
FOSIS	8	983.293	82.159
Instituto de la Juventud	8	50.425	11.566
Seremi de Planificación	20	1.088.380	89.991
Servicio Nacional de la Discapacidad	6	244.458	41.738
Servicio Nacional de la Mujer	5	491.977	17.915
Servicio Nac del Adulto Mayor	6	159.082	1.378
Ministerio de Economía, F. y R.			
CORFO	1	1.151.890	514.429
INE	8	127.999	25.529
Innova Chile	4	498.000	113.035
SERCOTEC	5	830.728	1.330
Servicio Nacional de Turismo	2	552.818	8.337
Subsecretaría de Pesca	3	478.061	93.614
Ministerio de Educación			
CONICYT	2	200.000	24.955
Csjo. Nac. Cultura y las Artes	7	218.942	168.704
DIBAM	1	6.000	0
JUNAEB	30	10.069.741	890.497
JUNJI	15	3.325.831	693.731
Seremi de Educación	31	69.925.199	20.427.755
Ministerio de Hacienda			
Dirección Regional de Aduanas	1	185.499	0
Ministerio de Justicia			
Seremi de Justicia	13	6.925.600	373.627
Servicio Nacional de Menores	27	2.566.376	544.507
Subsec.de Prevención del Delito	2	270.000	0
Ministerio de Medio Ambiente			
Seremi de Medio Ambiente	2	32.100	0

Cuadro 19 (Continuación) Inversión Pública Total por Sector(es)(M\$)	N° Iniciat	Solicitado 2013	Ejecutado y Pagado 1er Trim 2013
Ministerio de Minería			
Seremi de Minería	1	29.196	0
SERNAGEOMIN	13	399.800	1.711
Ministerio de Obras Públicas			
Admin Sistema de Concesiones	7	3.799.899	197.825
Dirección de Aeropuertos	4	3.817.862	47.018
Dirección de Obras Hidráulicas	17	7.698.273	0
Dirección General de Aguas	2	574.596	0
Dirección Obras Portuarias	14	551.175	0
Dirección Vialidad	44	117.792.208	9.809.261
Ministerio de Salud			
FONASA	5	14.066.500	3.567.799
Seremi de Salud	9	4.615.211	884.693
Servicio de Salud de Iquique	14	23.469.634	92.839
Subsec.de Redes Asistenciales	2	320.162	78.018
Ministerio de Trabajo y P.S.			
CAPREDENA	2	21.014.782	5.077.426
Instituto de Previsión Social	45	36.685.626	9.326.424
Instituto de Seguridad Laboral	3	358.874	85.823
SENCE	7	1.333.413	0
Subsecretaría de P.S.	9	49.657	1.315
Ministerio de Transportes y Telecom.			
Secretaría de Transporte	3	120.200	0
Seremi de Transportes y Telecom.	3	2.424.147	406.411
Subsecretaría de Telecom.	2	77.928	0
Ministerio de Vivienda y Urbanismo			
Seremi de Bienes Nacionales	2	62.664	0
Seremi de Vivienda y Urb.	2	271.373	67.970
Servicio de Vivienda y Urb.	35	158.553.762	4.251.144
Ministerio del Interior			
Gobierno Regional	245	66.455.252	1.545.040
ONEMI	3	27.023	21.136
SENDA	4	913.884	14.279
SUBDERE	56	1.631.123	1.128.449
Min. Secretaría Gral de Gobierno			
Instituto Nacional del Deporte	21	624.324	34.918

Fuente: ChileIndica

2.2. Datos Económicos y Sociales Anuales

CUADRO 20 PIB por región referencia 2008 (millones de pesos encadenados)	2010	2011	Particip PIB País 2011	Var % 2011 / 2010
Arica y Parinacota	601.482	628.744	0,67	4,5
Tarapacá	2.915.790	2.739.549	2,90	-6,0
Antofagasta	10.276.269	9.648.016	10,21	-6,1
Atacama	2.197.539	2.450.381	2,59	11,5
Coquimbo	2.847.483	3.091.790	3,27	8,6
Valparaíso	7.211.329	7.655.917	8,10	6,2
Santiago	42.869.532	45.658.257	48,33	6,5
O'Higgins	4.104.757	4.360.619	4,62	6,2
Del Maule	3.053.816	3.416.170	3,62	11,9
Del Biobío	6.882.273	7.793.648	8,25	13,2
La Araucanía	2.014.982	2.180.831	2,31	8,2
Los Ríos	1.101.505	1.167.624	1,24	6,0
Los Lagos	2.215.255	2.426.612	2,57	9,5
Aysén	412.904	446.368	0,47	8,1
Magallanes	787.516	805.496	0,85	2,3
Subtotal regionalizado	89.492.432	94.470.021	90,86	5,6
IVA , D° importación y otros	75.682	78.421	0,08	3,6
Producto Interno Bruto	8.686.541	9.486.304	9,12	9,2

Fuente: Banco Central

CUADRO 20 Inversión Pública	Año 2011 millones \$ cada año	Tasa Partic. en el País	VAR% c/r 2010
Total Región	112.997	2,8	19,4%
Sectorial	68.516	2,4	20%
Regional	39.794	4,7	22%
Municipal	4.687		-2%
Total País	3.975.150	100,0	3,5%
Sectorial	2.856.208	100,0	3%
Regional	845.635	100,0	11%
Municipal	273.307		-9%

Fuente: Ministerio de Desarrollo Social

CUADRO 21 Inversión Extranjera (miles de US\$)	2011	VAR% c/r 2010
Región	7.465	
Inversión Extran. Materializ.	2	
N° de Países de Origen	1	
N° Sectores Económicos de Destino	1.042.841	-28,5
Multirregional	4.140.074	54,7
Total País	7.465	

Fuente: Comité de Inversión Extranjera

CUADRO 26 Conexiones Fijas a Internet	Sept 2012	VAR% 12 meses	Particip País %
Región (N°)	39.560	5,8	1,8
País (N°)	2.154.285	8,9	100,0

Fuente: Subsecretaría de Telecomunicaciones

CUADRO 23 Afiliados y Cotizantes de AFP	2012	Var% 2012	% Región/ País
Región			
Afiliados	156.938	5,6	1,7
Cotizantes	81.935	5,0	1,7
Ingreso Imponible Prom. (\$ a diciembre)	611.177	6,4	111,6
País			
Afiliados	9.268.872	3,5	100,0
Cotizantes	4.871.832	5,0	100,0
Ingreso Imponible Prom. (\$ a diciembre)	547.553	7,8	100,0

Fuente: Superintendencia de Pensiones

CUADRO 24 Empresas Según Tamaño en Ventas en año 2011	N° Empresas	Valor Ventas (Mil UF)	N° Trabaj. Depend.	Valor Remun. Trabaj. Depend. (Mil UF)
Región	17.135	179.404	94.830	9.259
Microempresa	11.719	5.774	8.200	524
Pequeña Empresa	2.929	23.154	29.989	1.803
Mediana Empresa	644	32.583	20.136	1.674
Gran Empresa	365	117.893	31.488	3.993
Sin Ventas	1.478	0	5.017	1.264
País	960.652	15.161.158	8.181.970	1.222.125
Microempresa	627.310	337.083	536.914	69.701
Pequeña Empresa	160.944	1.153.250	1.654.917	149.237
Mediana Empresa	23.939	1.061.434	1.399.086	151.675
Gran Empresa	12.106	12.609.390	4.082.529	707.523
Sin Ventas	136.353	0	508.524	143.989

Fuente: Servicio de Impuestos Internos

CUADRO 25 Desembarque Pesquero (Toneladas)	2012	Var% 2012
Región	470.955	-23,0
Artesanal	17.883	-44,1
Barco Factoría	18	-
Centro Cultivo	13	169,1
Industrial	453.041	-21,8
País	3.930.235	-11,1
Artesanal	1.327.054	-30,8
Barco Factoría	61.294	-
Centro Cultivo	1.332.026	37,4
Industrial	1.209.861	-18,3

Fuente: SERNAPESCA

CUADRO 27 Índice de Aislamiento	N°	Índice de Integración (Promedio)	Índice de Aislamiento Estructural (Promedio)	Índice de Aislamiento (Promedio)
Localidades Aisladas en la Región	166	0,17	0,83	-0,50
Localidades Aisladas en Zona Norte	1.352	0,15	0,83	-0,53

Fuente: SUBDERE

CUADRO 28 Matrícula en Educación Regular por Nivel Enseñanza y Sexo (N° Alumnos)	2012
Región	
Parvularia	7.886
Hombres	3.884
Mujeres	4.002
Especial	4.510
Hombres	2.702
Mujeres	1.808
Básica	40.272
Hombres	20.758
Mujeres	19.514
Básica Adultos	326
Hombres	211
Mujeres	115
Media Humanista Científico	11.426
Hombres	5.632
Mujeres	5.794
Media Total Técnico Profesional	6.094
Hombres	3.026
Mujeres	3.068
Media Adultos Total	2.493
Hombres	1.316
Mujeres	1.177
TOTAL	73.007
Hombres	37.529
Mujeres	35.478
PAÍS	
Parvularia	350.850
Hombres	172.249
Mujeres	178.601
Especial	156.474
Hombres	95.230
Mujeres	61.244
Básica	1.962.255
Hombres	1.005.996
Mujeres	956.259
Básica Adultos	19.666
Hombres	13.075
Mujeres	6.591
Media Humanista Científico	614.340
Hombres	294.024
Mujeres	320.316
Media Total Técnico Profesional	324.430
Hombres	171.382
Mujeres	153.048
Media Adultos Total	119.304
Hombres	65.936
Mujeres	53.368
TOTAL	3.549.149
Hombres	1.818.902
Mujeres	1.730.247

Fuente: Ministerio de Educación

CUADRO 29 Matrícula en Educación Regular por Dependencia del Establecimiento (N° Alumnos)	2012
Región	73.007
Urbano	62.321
Municipal	13.742
Corporación Municipal	12.547
Municipal DAEM	1.195
Particular Subvencionado	46.967
Particular Pagado	1.612
Corporaciones	0
Rural	10.686
Municipal	4.014
Corporación Municipal	2.780
Municipal DAEM	1.234
Particular Subvencionado	6.157
Particular Pagado	0
Corporaciones	515
PAÍS	3.549.149
Urbano	3.249.451
Municipal	1.150.455
Corporación Municipal	411.673
Municipal DAEM	738.782
Particular Subvencionado	1.801.098
Particular Pagado	251.146
Corporaciones	46.752
Rural	299.698
Municipal	209.053
Corporación Municipal	39.334
Municipal DAEM	169.719
Particular Subvencionado	83.772
Particular Pagado	4.152
Corporaciones	2.721

Fuente: Ministerio de Educación

CUADRO 29 Antecedentes por Comunas	Superficie (km2)	Población 2002	Población 2012 (Preliminar)	Var % 2002/2012
Iquique	2.835	168.397	183.997	9
Alto Hospicio		49.436	94.254	91
Camíña	2.200	1.287	1.151	-11
Colchane	4.016	1.474	1.189	-19
Huara	10.475	2.522	2.167	-14
Pica	8.934	3.498	4.033	15
Pozo Almonte	13.766	9.407	11.466	22
Total Región		236.021	298.257	26
País		15.051.109	16.572.360	10

Fuente: INE

CUADRO 28 Pobreza	2011	VAR% c/r 2009	Tasa Particip 2011
Total Población Regional	552.056	3	100,0
Total Indigente	8.653	116	1,6
0 a 14 años	3.520	148	0,6
15 a 29 años	3.011	204	0,5
30 a 44 años	1.120	99	0,2
45 a 59 años	720	-26	0,1
60 Y Más	282	370	0,1
Hombre	3.646	78	0,7
Mujer	5.007	155	0,9
Total Pobre No Indigente	32.754	-16	5,9
0 a 14 años	13.653	11	2,5
15 a 29 años	8.124	-18	1,5
30 a 44 años	5.268	-9	1,0
45 a 59 años	3.111	-38	0,6
60 Y Más	2.598	-57	0,5
Hombre	14.431	-21	2,6
Mujer	18.323	-12	3,3
Total No Pobre	510.649	3	92,5
0 a 14 años	112.869	-12	20,4
15 a 29 años	141.399	21	25,6
30 a 44 años	97.080	-10	17,6
45 a 59 años	95.224	24	17,2
60 Y Más	64.077	-2	11,6
Hombre	250.429	4	45,4
Mujer	260.220	3	47,1

Fuente: Ministerio de Desarrollo Social

CUADRO 32 Subsidios Entregados	2010
Subvención Pro Retención Escolar	
N° beneficiarios	1.859
Monto Transferido en \$ corrientes (a Dic 2010)	197.650.308
Subsidio A La Cédula De Identidad	
N° beneficiarios	839
Monto Transferido en \$ corrientes (a Dic 2010)	2.605.400
Subsidio Familiar	
N° causantes por Año	39.417
Monto Transferido en \$ corrientes (a Dic 2010)	3.072.814.587
Subsidio Al Consumo De Agua Potable	
N° beneficiarios por Año	21.601
Monto Transferido en \$ corrientes (a Dic 2010)	2.216.707.660
Bonos Chile Solidario	
N° beneficiarios por Año	2.861
Monto Transferido en \$ corrientes (a Dic 2010)	263.375.237
Subsidio De Discapacidad Mental	
N° beneficiarios por Año	336
Monto Transferido en \$ corrientes (a Dic 2010)	205.594.606
Pensión Básica Solidaria Vejez	
N° beneficiarios por Año	3.973
Monto Transferido en \$ corrientes (a Dic 2010)	301.312.000
Pensión Básica Solidaria Invalidez	
N° beneficiarios por Año	2.122
Monto Transferido en \$ corrientes (a Dic 2010)	160.932.000
Aporte Previsional Solidario Vejez	
N° beneficiarios por Año	2.860
Monto Transferido en \$ corrientes (a Dic 2010)	87.431.000
Aporte Previsional Solidario Invalidez	
N° beneficiarios por Año	17
Monto Transferido en \$ corrientes (a Dic 2010)	613.000

Fuente: Ministerio de Desarrollo Social

Nota:

1. La clasificación de las empresas se realiza de acuerdo a los niveles de ventas (Cuadro 24):

- Microempresa: hasta UF 2.400
- Pequeña Empresa: entre UF 2.400 y 25.000
- Mediana Empresa: entre UF 25.001 y 100.000
- Gran Empresa: mayor que UF 100.000

2. Aislamiento (Cuadro 27).

Índice de Integración (II): tiempos de viaje hacia bancos, escuelas, centros de salud.

Índice de Aislamiento Estructural (IAE): tiempos de viaje hacia municipalidad y la capital provincial.

Índice de Aislamiento (IA) = $(2 * II) - IAE$

$0 \geq II \geq 1$; $0 \geq IAE \geq 1$; $-1 \geq IA \geq 2$.

Macro Zonas de Aislamiento: Norte: Arica y Parinacota, Tarapacá, Antofagasta, Atacama y Coquimbo; Centro: Valparaíso, Santiago, O'Higgins, Maule, Biobío, La Araucanía y Los Ríos; y Sur: Los Lagos, Aysén y Magallanes

Se considera condición de aislamiento cuando $IA < 0$

Cierre de la Edición: 15 de junio de 2013