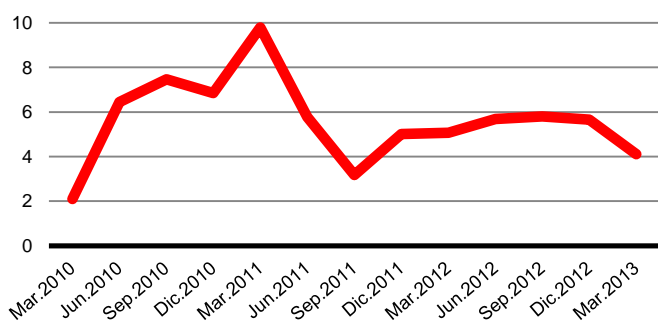
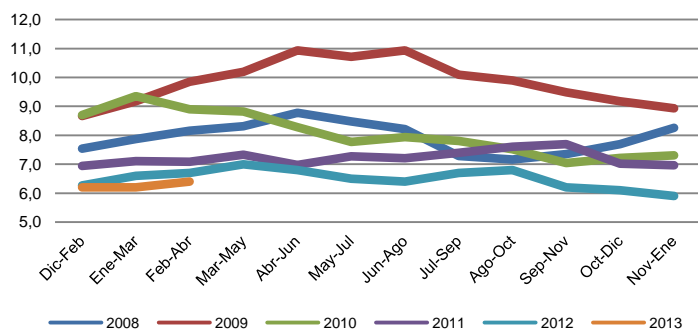


1. Comentario de Indicadores Económicos y Sociales

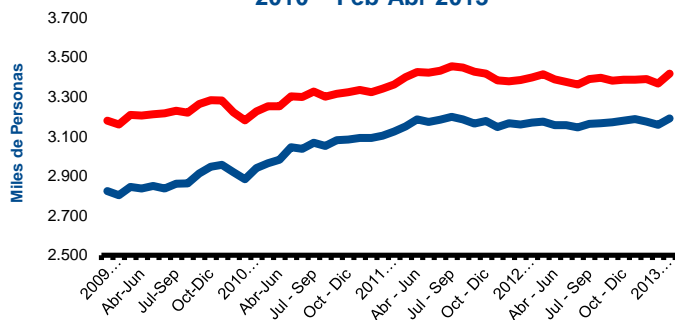
Variación Anual PIB País
2010 - Enero-Marzo 2013 (%)



Tasa de Desocupación
2008 - Feb-Abr 2013 (%)



Fuerza de Trabajo y Ocupación
2010 - Feb-Abr 2013



Actividad

En la región de Santiago no existe el cálculo de un INACER (Indicador de Actividad Económica Regional) para estimar la evolución de la actividad, sin embargo las variaciones del IMACEC (Indicador Mensual de Actividad Económica) para todo el país son un buen estimador de su evolución por la alta participación del PIB regional, de 47,8% en el PIB total (Cuadro 1).

A nivel global del país, el PIB que mide el valor del producto generado o valor agregado de la economía, crece durante el 2012 un 5,6%; y 4,1, durante el primer trimestre del 2013. Los sectores más relevantes en este crecimiento del trimestre son la Minería del cobre, con una incidencia de casi un cuarto de la variación total; el Comercio y en tercer lugar, los Servicios, Empresariales, Personales y Financieros, en ese orden. Estos cinco sectores contribuyen con dos tercios del avance del trimestre. Con respecto al IMACEC, medición del valor de la producción de la economía, crece en los primeros cuatro meses del año, en 6,0, 3,4, 3,0 y 4,4%, respectivamente. En tanto, para este 2013 se proyecta un crecimiento del PIB, entre 4,0 y 5,0%. Y mientras que para el mundo, el Banco Mundial calcula un crecimiento de 3,2% el 2012, y las proyecciones son de 3,3 y 4,0% para los años 2013 y 2014. Y en cuanto a la inflación del país se espera que alcance un 2,8% en 2013, y 3,0% en 2014.

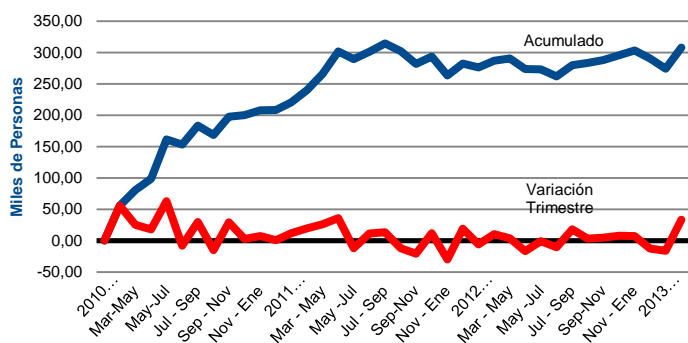
Empleo

6,6% fue la tasa de desocupación en el último trimestre de Febrero-Abril, significando un aumento de 0,4 puntos porcentuales, con respecto al trimestre anterior de Enero-Marzo. Durante los últimos 12 meses la tasa ha fluctuado entre 5,9 y 7%, con una media de 6,5%. Y este nivel significa un descenso importante con respecto a los últimos años (como se aprecia en la gráfica), siendo además la quinta tasa más baja de la información disponible, en los últimos 28 años. Los motivos que producen la variación de Febrero-Abril es el mayor aumento de la fuerza de trabajo que la ocupación (50.010 y 33.410, respectivamente), que dan la diferencia de 16.600 desocupados. Al comparar con el mismo trimestre del 2012, la tasa de desocupación cae en 0,1 punto porcentual, que se derivan de un efecto inverso al anterior, con un mayor crecimiento de la ocupación, que la fuerza de trabajo (21.090 vs 18.970), que resultan en menos 2.120 desocupados; que se descomponen en 7.090 nuevos cesantes y -9.210 que buscaban trabajo por primera vez. Y el comportamiento en el primer trimestre, Ene-Mar, sobre el mismo trimestre del 2012, muestra una caída de la tasa de desocupación, de 0,4 pp determinado por la mayor disminución de la fuerza de trabajo (-17.740), que la ocupación (-2.050), que resultan en menos 15.700 desocupados. Por ciudades principales de la región (cuadro 5), el Gran Santiago tiene una tasa de desempleo, en Ene-Mar, manteniéndose con respecto al trimestre anterior; y en 12 meses, cae en 0,4 pp, derivado de una menor fuerza de trabajo y ocupación.

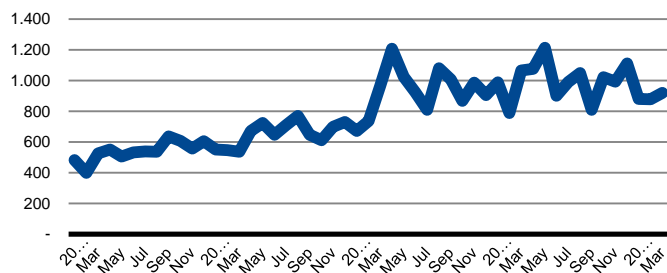
En el país, la desocupación alcanza al 6,4%, variando en 0,2 pp con respecto al trimestre móvil anterior (Ene-Mar); y cayendo en -0,2 pp en 12 meses, fluctuando en los 12 trimestres móviles del año, entre 6,0% y 6,7%, con una media de 6,4%. Las causas de esta reducción en 12 meses es el mayor aumento de la creación de puestos de trabajo (132.260), que el ingreso de personas al mercado laboral (126.820), que una disminución de los desocupados, en 5.440. Y en el primer trimestre del año, se apreció la mantención de la tasa, en relación al trimestre anterior, y la disminución en 0,4 puntos porcentuales en 12 meses. Por una mayor ocupación (116.820), que el crecimiento de la fuerza de trabajo (90.200), que determinan una menor desocupación de -26.620.

Desde la categoría ocupacional (Cuadro 6), la disminución de la ocupación en 12 meses en el trimestre Ene-Mar, por -2.050 se genera por la caída del personal de servicio (-17.170), los empleadores (-9.790) y los familiares no remunerados (-2.300); lo cual no alcanza a ser contrarrestado por el crecimiento de los asalariados (26.870).

**Creación de Empleos
2010 - Feb-Abr 2013**



**Exportaciones 2009 - Marzo 2013
(Mill. de US\$)**



Lo anterior se complementa con el comportamiento del empleo por nivel de educación, que muestra caídas importantes en personas con educación primaria (-41.040) y en la educación técnica (-28.560); en cambio la educación universitaria sube (57.450). Esta situación se complementa con la ocupación por tamaño de la empresa (no incluye el personal de servicio), en donde cae en la micro y pequeña empresa (35.530 y 9.070, respectivamente) y sube en la gran y mediana empresa (33.830 y 25.600, correspondientemente)

En todo el país, el aumento de 116.820 ocupados en 12 meses proviene del aumento de 122.950 asalariados y 8.960 empleadores; y la caída de 16.600 de personal de servicio. (-31.900). Esta información se complementa con el empleo por tamaño de la empresa, dado que aumenta en 132.960 en las grandes empresas, y 31.980 en las medianas, aunque también en las microempresas de menos de 5 trabajadores, en 33.980, mientras que cae -45.330 en la pequeña, y -20.180 en las microempresas, de 5 a 10 trabajadores. Esto además se corrobora con el mayor empleo en personas con educación universitaria (75 mil) y secundaria (70 mil); y la disminución de educación primaria (-40 mil).

Por rama de la actividad (Cuadro 7), los menores empleos en el último trimestre en 12 meses (-2.050) se generan en Hogares privados con servicio doméstico (-26.560), Administración pública (-22.750), Actividades inmobiliarias (-22.340), y Servicios sociales y de salud (-13.890), entre otros. Y las principales subidas en la contratación son de la Enseñanza (24.950), Intermediación financiera (23.660), Construcción (18.410) y Hoteles y restaurantes (17.400).

En el país, los sectores que más influyen en el crecimiento de los últimos 12 meses, de un total de 129.740 empleos, son la enseñanza (59.520), la construcción (38.570) y hoteles y restaurantes (25.660), entre otros. Y disminuye el actividades inmobiliarias (58.270).

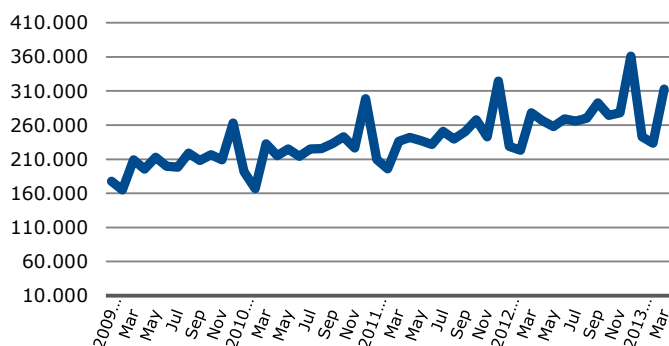
Exportaciones

Las exportaciones de la región en el mes de marzo (Cuadro 14), alcanzan los US\$ 919 millones; aumentando en 5% en relación al mes anterior, y en el acumulado de 12 meses, en 2%; pero caen 14% con respecto al mismo mes del año 2011, y en 5,6% al comparar el primer trimestre sobre el mismo período del 2012. Esta última disminución está determinada en más de un 40% por las bajas de cobre, metales preciosos y acero y hierro; que en parte es contrarrestada por minerales metalíferos y bebidas alcohólicas. En tanto, la composición de las exportaciones durante el trimestre está conformada por una mayor diversificación de tipos de productos que el resto de las regiones; destacando minerales metalíferos (20%), regímenes especiales (que comprende provisiones para líneas aéreas y embajadas chilenas en el exterior, entre otros, con un 12%), cobre 12%, bebidas alcohólicas 9%, y frutas 7%.

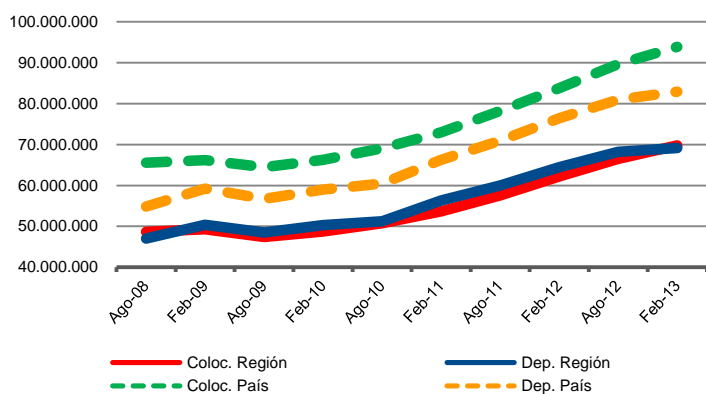
Con respecto a los países de destino durante el trimestre, América del Sur y Central recibe el 33% de todas las exportaciones (Brasil, 7,2%; Perú, 6,6%, Argentina, 4,4%); Europa, 23% (Suiza, 5,6%); Asia, 21% (China 7,8%, Japón 6,1%, Corea del Sur 4,1%); y América del Norte 20% (EE.UU 16,3%). Por otra parte, los destinos que tienen mayor incidencia en la baja del trimestre son India, Bélgica, Holanda, Canadá y Estados Unidos, con más de un 40% de ese efecto. Las proyecciones de los socios comerciales de la región (según las estimaciones del Fondo Monetario Internacional, y considerando su participación en el total de las exportaciones durante el 2012) les otorga una tasa de crecimiento ponderada para el 2013 y 2014, de 2,7 y 3,3%, respectivamente.

En tanto las exportaciones del país, para marzo de 2013 fueron US\$ 6.381 millones (US\$ 76.748 millones para el año 2012), apreciándose una pequeña alza con respecto al mes anterior de 1,7%, pero una caída al comparar con el mismo mes del año anterior, de 11%; también del primer trimestre sobre el mismo período del 2012, de 4,3%, y de la variación del acumulado de los últimos 12 meses, de 7,2%. Estas bajas son afectadas por el menor precio del cobre, de 4,6% en el primer trimestre, 9,9% en el 2012 y 7,4% en el acumulado de 12 meses, dada la alta participación de ese metal, que alcanza a más de un 50% todas las exportaciones del país en el primer trimestre, y más de un 55% en el 2012. Las proyecciones de crecimiento de los socios comerciales de Chile para el 2013 y 2014, fueron corregidas al alza en el último trimestre, alcanzando a 3,6 y 4,2%, respectivamente.

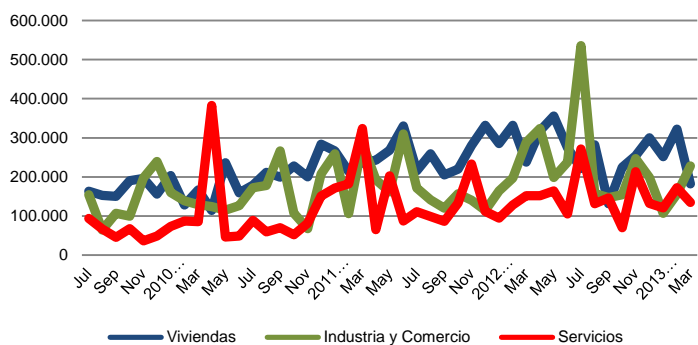
Ventas de Supermercados 2009 - Marzo 2013 (Mill. de \$)



Colocaciones y Depósitos Región y País en Mill. de \$ (Ago 2008 - Feb 2013)



Permisos de Construcción (m2) 2009 - 2013



Ventas de Supermercados

En 33,9% aumentan las ventas de supermercados de la región en marzo con respecto al mes anterior, que logran los \$313.608 millones; y aumentan en 12,5% en relación al mismo mes del año 2012 (Cuadro 16); con ello se continúa en la recuperación que proviene después de la baja del repunte estacional de diciembre y en la tendencia positiva en el tiempo, que se aprecia en la gráfica. Además, en 10,2% crece en los últimos 12 meses, sobre el período anterior (y alcanzan los \$3.332.845 millones); y suben 8,1% en el primer trimestre del 2013, sobre el primer trimestre del 2012. Cabe señalar que las ventas de supermercados de la región representan el 43,5% de todas las ventas del país, durante marzo, al igual que durante todo el año 2012, por un valor de \$ 3.273.710 millones superando levemente a la participación de la región en el total del PIB del país (total del producto final) es de 48,2%.

También crecen las ventas de supermercados de todo el país, por un total de \$720.401 millones en marzo, con una variación de 18,2% con respecto al mes anterior; de 13,8% sobre marzo del 2012; y de 11,3% en la variación de los últimos 12 meses, sobre el período anterior. Las ventas entre abril 2012 y marzo 2013 totalizaron \$7.718.631 en millones versus \$7.560.908, también en millones del año 2012. Además, las ventas del primer trimestre del año crecen 8,9% en relación al mismo trimestre del 2012.

Sector Financiero

A \$70.172.866 millones (equivalente a US\$148.520 millones y al 154% aproximado del PIB regional) alcanzó el valor de las colocaciones de marzo 2013, significando un aumento de un 0,6% sobre el mes anterior y de un 12,2% en un año (entre febrero 2012 y 2013). En tanto, los depósitos y captaciones (\$69.903.276), aumentan en un 1,1% con el mes anterior, y estos aumentan en un 7,2%, entre Febrero del 2013 y de 2012.

Cabe señalar que las colocaciones y los depósitos regionales representan a nivel del país, el 74,2% y el 83,5%, respectivamente, relacionado con la proporción que tiene la región en la generación del producto global del país (44%); esta circunstancia ocurre por la gran concentración de las operaciones financieras que se dan en esta región.

A nivel nacional las colocaciones en marzo alcanzan el valor de \$94.533.718 millones (aproximadamente el 74% del PIB del año 2013), con una variación de 0,7% sobre el mes anterior; y de 12% entre el febrero de 2013 y de 2012. En tanto los depósitos y captaciones del país (\$83.711.718 millones) tiene variaciones de 1% y 8,4% respectivamente.

Construcción

Las solicitudes autorizadas de construcción en metros cuadrados durante el mes de marzo fueron 546.072, lo que significa una disminución de -16% en relación a febrero, de -20%, con respecto al mismo mes del año anterior, y de -11% entre 2013 y 2012. Las variaciones del último mes se explican principalmente por la disminución del sector Viviendas (-46%) y del sector Servicios (-22%); el sector Industrias por su parte aumenta en un 46% que no alcanza a contrarrestar las disminuciones anteriores. Entre el año 2013 la disminución existente responde a las menores solicitudes del sector Industria (-24%) y del sector Viviendas (-12%) que se ven algo contrastadas por el aumento del sector Servicios en un 14%. Cabe destacar que las solicitudes de construcción en todas las actividades representaron el 43% del total del país, y a nivel de la construcción industrial, el 51%, servicios el 70% y viviendas el 29%.

Un resultado diferente se aprecia en el indicador de la actividad de la Cámara de la Construcción de marzo, con una leve variación de 0,3% en relación a febrero, y un aumento de 2,5% con respecto a marzo del 2012, de 6%, entre 2012 y 2011, y de 3,2% en el primer trimestre sobre el mismo período del año anterior. La diferencia con el indicador de solicitudes de construcción radica en que además de los permisos de construcción, éste incluye el empleo sectorial y los despachos de cemento.

A nivel nacional, se reduce la superficie solicitada y autorizada para construir en el mes de diciembre 2012, en -14,4% sobre el mes anterior, en -19,3% en relación a igual mes de 2012, y en -15,5%, en el 2013 versus 2012. Esto último está determinado en una disminución de -14% en la solicitud de viviendas, de un 12% en Servicios y de un 21% en el sector industria.

Inversión Privada Estimada por Sector a Nivel Regional (2013 – 2017) (Estimación 1^{er} Trimestre 2013)

SECTOR	2013	2014	2015	2016	2017	Total
Energía	419	525	313	212	8	1.477
Industrial	314	259	142	53	9	776
Inmobiliario	2.494	2.111	1.443	1.129	902	8.078
Minería	7	47	1	1	1	56
Obras Públicas	244	332	677	1.363	993	3.609
Otros	40	0	0	0	0	40
TOTAL	3.518	3.273	2.575	2.758	1.912	14.037

Fuente: Corporación de Bienes de Capital

Inversión Privada Estimada por Sector a Nivel País (2013 – 2017) (Estimación 1^{er} Trimestre 2013)

SECTOR	2013	2014	2015	2016	2017	Total
Energía	9.021	8.917	5.211	2.044	493	25.686
Forestal	248	726	780	221	0	1.975
Industrial	826	531	234	71	15	1.676
Inmobiliario	3.335	2.900	2.099	1.715	1.408	11.456
Minería	5.400	4.469	5.313	6.323	4.434	25.937
Obras Públicas	1.200	1.325	1.611	2.075	1.353	7.564
Puertos	127	256	355	247	75	1.059
Otros	204	115	128	126	80	653
Total	20.361	19.238	15.731	12.821	7.857	76.007

Fuente: Corporación de Bienes de Capital

Estimación Contratación de Mano Obra Según Proyectos Privados (Estimación 1^{er} Trimestre 2013)

SECTOR	2013	2014	2015	2016	2017	Promedio
Región	34.141	32.585	27.382	24.846	15.684	26.928
Interregional	882	1.664	1.777	1.192	81	1.119
País	88.885	91.954	83.858	68.910	49.331	76.587

Fuente: Corporación de Bienes de Capital

Inversión Pública

Al 31 de marzo 2013 la inversión sectorial y regional (FNDR) ejecutada por cada institución pública totaliza un valor de M\$ 874.852.368, de un total para el año de M\$ 4.541.517.953. Para el trimestre, el ministerio del Trabajo concentra un 41% del total (32% en el año) dentro del cual el Instituto de Previsión Social, tiene un 31%; el ministerio de Educación, 32% (25% en el 2013); el ministerio de Salud, un 11% (y 15% en el año), principalmente de FONASA, 8,4% (9% anual) ; y el Gobierno Regional, entre los cuales se incluye el FNDR, 3%, y 7% en todo el año.

La inversión pública de decisión regional, FNDR para el primer trimestre del 2013 alcanza el valor de \$27.457 millones, que corresponde al 17,28% del total del FNDR distribuido a lo largo del país, y habiéndose ejecutado el 31% en este período del año. Esa inversión se dirige principalmente a proyectos de inversión real (camino, calles, veredas, agua potable rural, electrificación rural, etc.), en un 56,3%, creciendo en 40% sobre el mismo trimestre del año anterior; a Activos no Financieros (compra de terrenos, edificios, maquinarias, etc.) en 34,6% del total (corresponde al 64% del total asignado en el país), aumentando en un 77%; y a Transferencias de Capital (programas de fomento productivo, de innovación para la competitividad, transferencia a las municipalidades, etc.), en un 9%, que crece en 13%.

A nivel del país, la suma de todos los montos de inversión del FNDR por región alcanza a \$ 729 mil millones, con una ejecución del 21,8% al 31 de marzo. Los recursos se dirigen en un 66% a Inversión Real; 22% a Transferencias de Capital; 9% a Activos no Financieros; y 2% a Transferencias Corrientes.

Inversión Privada

Las proyecciones de inversión privada de la Corporación de Bienes de Capital para los próximos 5 años (2013- 2017) es de US\$14.037 millones, correspondiendo al 18,5% del total de la inversión proyectada en el país. Estos se dirigen a proyectos inmobiliarios, por US\$ 8.078 millones, que representa el 58% del total regional, el 10,6% del total del país, y el 70,5% de todos los proyectos de ese sector. En segundo lugar se sitúa la inversión en obras públicas por US\$3.609 millones (26% del total regional y 48% del total sectorial nacional); a continuación, proyectos de energía, por US\$ 1.477 millones (11% a nivel regional y 6% a nivel sectorial en el país). El 6% restante lo componen proyectos industriales (6%), y mineros y otros, en una proporción marginal.

A nivel nacional el valor de la inversión (2013-2017) es de US\$76.587 millones, en donde la inversión en Minería representa el 34,1%; seguido de la Energía, con un 33,8%; en tercer lugar Inmobiliario, 15,1%; Obras Públicas, 10%; y Forestal, Industrial, Puertos y Otros representan un 7,1%. Por ubicación geográfica, un 58% de toda la inversión se concentra en 3 regiones mineras del Norte del país, que son Antofagasta (36%), Tarapacá (14,8%) y Atacama (7,2%). Esta situación se revierte para esta última región, en dos años, cuando mostraba un 31% de toda la inversión que se realizaría en el período 2011-2015, derivado del término y postergación de proyectos. Al incluir otras regiones, que son Santiago y Biobío la inversión alcanza al 82,6%.

Derivado de lo anterior en la región para el 2013 se estima una contratación de mano de obra directa de los proyectos de inversión, de 34.141 personas promedio durante el año, que representa el 38,4% de los empleos generados por esa misma condición en todo el país. La contratación para el 2014 se estima en 32.585, con un promedio de 26.928 para los 5 años. A nivel del país, se esperan 88.885 nuevos puestos de trabajo para el presente año, en promedio, que aumenta a 91.954 en el 2014.

2. Estadísticas Económicas

2.1. Datos Económicos Coyunturales

CUADRO 1 Producto Interno Bruto (PIB)	AÑO 2011	VAR% 2011	VAR% 2011/2010
PIB (Mill. de \$)	45.658.257	6,5	6,7
Tasa Participación Regional en el País (%)	48,2		
PIB Per Cápita	6.573.702	5,6	5,6

Fuente: Banco Central de Chile

CUADRO 2 PIB Actividades Económicas (2010)	Tasa Particip Región	Tasa Particip en el País	VAR% 2010	VAR% 2009/2008
Servicios Financieros y Empresariales (2)	19,3	54,2	5,1	1,8
Comercio, Restaurantes y Hoteles	17,2	40,1	3,2	5,7
Servicios Personales (3)	16,6	64,8	16,7	-6,4
Industria Manufacturera	15,0	48,0	9,2	-4,1
Transportes y Comunicaciones	9,5	46,5	14,4	-0,9
Propiedad de Vivienda	8,0	57,3	3,2	3,7
Demás Actividades	15,2			

Fuente: Banco Central de Chile

CUADRO 4 Empleo	Trim. móvil Feb-Abr 13	Var. (miles) c/r trim. móvil Ene-Mar 13	Var. (miles) c/r = trim móvil año Feb-Abr 12	Tasa Particip..% Trim.. móvil Feb-Abr 13
Región				
Total Pob. Econom. Act. (15 años y más)	5.549,74	5,38	64,49	100,00
Fuerza de Trabajo (miles)	3.416,87	50,01	18,97	61,57
Ocupados (miles)	3.191,60	33,41	21,09	57,51
Desocupados miles)	225,26	16,60	-2,12	4,06
Cesantes	208,16	22,96	7,09	3,75
Buscan Trabajo 1ª Vez	17,10	-6,37	-9,21	0,31
Tasa de Desocupación (%)	6,59	0,40	-0,10	
País				
Total Pob. Econom. Act. (15 años y más)	13.836,71	17,70	210,98	100,00
Fuerza de Trabajo (miles)	8.279,92	39,21	126,82	59,84
Ocupados (miles)	7.753,33	23,83	132,26	56,03
Desocupados miles)	526,59	15,38	-5,44	3,81
Cesantes	476,03	34,95	9,38	3,44
Buscan Trabajo 1ª Vez	50,55	-19,57	-14,82	0,37
Tasa de Desocupación (%)	6,36	0,16	-0,17	

Fuente: INE

CUADRO 5 Empleo por Ciudades Principales	Trim. móvil Ene-Mar 13	Var. (miles) c/r trim. móvil Dic-Feb 13	Var. (miles) c/r = trim móvil año Ene-Mar 12	Tasa Particip..% Trim.. móvil Ene-Abr 13
Total Población GRAN SANTIAGO	6.222,29	4,08	49,03	100,00
Total Población de 15 años y más	4.920,30	4,38	52,57	79,08
Total Fuerza de Trabajo	2.977,07	-22,32	-23,01	60,51
Ocupados	2.785,51	-20,86	-10,98	56,61
Desocupados	191,55	-1,47	-12,03	3,89
Fuera Fuerza de Trabajo	1.943,24	26,70	75,58	39,49
Tasa desocupación	6,43	0,00	-0,35	
Total Población NACIONAL	17.567,58	15,78	187,00	100,00
Total Población de 15 años y más	13.819,00	17,71	210,52	78,66
Total Fuerza de Trabajo	8.240,71	-1,89	90,20	59,63
Ocupados	7.729,50	-4,98	116,82	55,93
Desocupados	511,21	3,09	-26,62	3,70
Fuera Fuerza de Trabajo	5.578,29	19,60	120,33	40,37
Tasa desocupación	6,20	0,04	-0,40	

Fuente: INE

CUADRO 6 Ocupados Categoría Ocupacional (miles)	Trim. móvil Ene-Mar 13	Var. (miles) c/r trim. móvil Dic-Feb 13	Var. (miles) c/r = trim móvil año Ene-Mar 12	Tasa Particip..% Trim.. móvil Ene-Mar 13
Región	3.158,19	-16,24	-2,05	100,00
Empleador	114,92	-4,79	-9,79	3,64
Cuenta Propia	561,41	24,00	0,34	17,78
Asalariados	2.299,96	-33,96	26,87	72,83
Personal de Servicio	153,00	-1,87	-17,17	4,84
Familiar no Remunerado	28,90	0,38	-2,30	0,91
País	7.729,50	-4,98	116,82	100,00
Empleador	320,54	1,99	8,96	4,15
Cuenta Propia	1.469,96	34,48	0,85	19,02
Asalariados	5.505,18	-35,62	122,95	71,22
Personal de Servicio	330,60	-7,83	-16,60	4,28
Familiar no Remunerado	103,22	2,00	0,65	1,34

Fuente: INE

CUADRO 7 Ocupados Rama Actividad Económica (miles)	Trim. móvil Ene-Mar 13	Var. (miles) c/r trim. móvil Dic-Feb 13	Var. (miles) c/r = trim móvil año Ene-Mar 12	Tasa Particip..% Trim.. Ene-Mar 13
Región	3.158,19	-16,24	-2,05	100,00
Agricultura, ganad, caza y silvicult.	97,30	0,36	3,66	3,08
Pesca	0,19	-0,08	0,11	0,01
Explotación de minas y canteras	27,87	-8,12	1,85	0,88
Industrias manufactureras	427,26	-6,06	3,43	13,53
Suministro de electricidad, gas y agua	9,00	-2,34	-4,99	0,28
Construcción	288,01	10,28	18,41	9,12
Comercio al por mayor y menor	667,41	6,05	5,97	21,13
Hoteles y restaurantes	129,40	-10,04	17,40	4,10
Transporte, almacen. y comunic.	255,35	-9,24	-5,33	8,09
Intermediación financiera	120,01	8,99	23,66	3,80
Activid. Inmobiliarias., empresariales	287,68	5,83	-22,34	9,11
Administ. pública y defensa;	129,80	-15,10	-22,75	4,11
Enseñanza	220,29	-7,82	24,95	6,98
Servicios sociales y de salud	163,99	8,31	-13,89	5,19
Otras activid. de servicios comunit,	109,26	4,60	-5,46	3,46
Hogares privados servicio doméstico	223,83	-2,01	-26,56	7,09
Organiz. y órganos extraterritoriales	1,55	0,14	-0,16	0,05
País	7.729,50	-4,98	116,82	100,00
Agricultura, ganad, caza y silvicult.	781,77	-14,90	11,32	10,11
Pesca	61,72	2,13	10,05	0,80
Explotación de minas y canteras	243,06	-15,68	4,79	3,14
Industrias manufactureras	870,59	-4,31	8,09	11,26
Suministro de electricidad, gas y agua	49,39	-4,93	-11,18	0,64
Construcción	665,79	18,27	53,46	8,61
Comercio al por mayor y menor	1.521,23	18,33	12,29	19,68
Hoteles y restaurantes	301,69	-14,18	19,97	3,90
Transporte, almacen. y comunic.	562,32	-4,38	21,59	7,28
Intermediación financiera	168,29	9,32	29,97	2,18
Activid. Inmobiliarias., empresariales	486,14	11,95	-41,98	6,29
Administ. pública y defensa;	417,09	-17,03	-13,94	5,40
Enseñanza	556,39	1,56	44,31	7,20
Servicios sociales y de salud	349,89	12,20	-6,62	4,53
Otras activid. de servicios comunit,	228,44	4,56	4,95	2,96
Hogares privados servicio doméstico	464,03	-7,79	-29,71	6,00
Organiz. y órganos extraterritoriales	1,66	-0,08	-0,53	0,02

Fuente: INE

CUADRO 8 Cesantes Rama Actividad Económica (miles)	Trim. móvil Ene-Mar 13	Var. (miles) c/r trim. móvil Dic-Feb 13	Var. (miles) c/r = trim móvil año Ene-Mar 12	Tasa Particip..% Trim.. Ene-Mar 13
Región	185,20	-2,40	-11,04	100,00
Agricultura, ganad, caza y silvicult.	3,17	-0,88	-0,19	1,71
Pesca	0,00	0,00	0,00	0,00
Explotación de minas y canteras	1,09	0,17	0,51	0,59
Industrias manufactureras	23,51	1,34	1,34	12,70
Suministro de electricidad, gas y agua	0,72	0,01	-1,06	0,39
Construcción	23,44	-2,61	4,72	12,66
Comercio al por mayor y menor	42,44	-0,05	-5,69	22,91
Hoteles y restaurantes	10,93	1,65	1,18	5,90
Transporte, almacen. y comunic.	12,40	0,67	1,05	6,70
Intermediación financiera	4,13	-4,07	-4,69	2,23
Activid. Inmobiliarias., empresariales	24,64	1,44	-1,71	13,30
Administ. pública y defensa;	4,46	-0,45	-1,85	2,41
Enseñanza	14,56	2,82	1,76	7,86
Servicios sociales y de salud	6,70	0,54	0,26	3,62
Otras activid. de servicios comunit,	5,28	-1,68	-1,41	2,85
Hogares privados servicio doméstico	7,72	-1,30	-5,25	4,17
Organiz. y órganos extraterritoriales	0,00	0,00	0,00	0,00
País	441,08	12,22	-18,71	100,00
Agricultura, ganad, caza y silvicult.	26,97	1,30	-2,12	6,11
Pesca	1,48	-0,20	-1,14	0,34
Explotación de minas y canteras	14,80	1,34	4,63	3,36
Industrias manufactureras	45,29	4,79	-2,78	10,27
Suministro de electricidad, gas y agua	2,69	-0,44	-1,71	0,61
Construcción	53,30	-0,72	8,83	12,08
Comercio al por mayor y menor	85,74	-1,82	-16,15	19,44
Hoteles y restaurantes	26,61	3,22	4,07	6,03
Transporte, almacen. y comunic.	29,95	1,54	1,80	6,79
Intermediación financiera	8,19	-2,98	-3,48	1,86
Activid. Inmobiliarias., empresariales	42,08	4,64	-1,61	9,54
Administ. pública y defensa;	18,59	-0,60	0,03	4,22
Enseñanza	34,92	5,77	0,91	7,92
Servicios sociales y de salud	12,36	0,22	-2,06	2,80
Otras activid. de servicios comunit,	11,66	-2,20	-4,57	2,64
Hogares privados servicio doméstico	26,01	-1,95	-3,80	5,90
Organiz. y órganos extraterritoriales	0,43	0,33	0,43	0,10

Fuente: INE

CUADRO 9 Ocupados Grupo Actividad Económica (miles)	Trim. móvil Ene-Mar 13	Var. (miles) c/r trim. móvil Dic-Feb 13	Var. (miles) c/r = trim móvil año Ene-Mar 12	Tasa Particip. % Trim.. móvil Ene-Mar 13
Región	3.158,19	-16,24	-2,05	100,00
Miembros Poder Ejec. y Legisl.	98,46	3,40	-5,07	3,12
Profes Científicos e Intelectuales	440,53	-10,44	24,10	13,95
Técnicos y Profesion. de nivel medio	378,43	-1,36	-32,31	11,98
Empleados de Oficina	368,49	-8,77	26,98	11,67
Trabaj. serv. y vendedores comercios	463,35	11,26	22,57	14,67
Agricult. y Trabaj. Calif. agro y pesca.	34,68	-3,14	-8,17	1,10
Operarios y artes mecánicas	397,00	-2,96	3,58	12,57
Operad. Instal. y máq. y montadores	268,52	-3,51	0,47	8,50
Trabajadores no Calificados	690,83	2,86	-34,47	21,87
Otros no Identificados	17,90	-3,57	0,28	0,57
País	7.729,50	-4,98	116,82	100,00
Miembros Poder Ejec. y Legisl.	184,96	3,05	13,12	2,39
Profes Científicos e Intelectuales	828,59	-5,38	21,04	10,72
Técnicos y Profesion. de nivel medio	793,36	0,83	-9,93	10,26
Empleados de Oficina	743,15	0,77	66,13	9,61
Trabaj. Serv. y vendedores comercios	1.106,25	7,17	26,01	14,31
Agricult. y Trabaj. Calif. agro y pesca	299,66	-10,85	-6,17	3,88
Operarios y artes mecánicas	1.085,40	1,32	39,90	14,04
Operad. Instal. y máq. y montadores	695,67	-10,02	1,98	9,00
Trabajadores no Calificados	1.931,05	11,44	-36,10	24,98
Otros no Identificados	61,42	-3,31	0,85	0,79

Fuente: INE

CUADRO 10 Ocupados por Nivel de Educación (miles)	Trim. móvil Ene-Mar 13	Var. (miles) c/r trim. móvil Dic-Feb 13	Var. (miles) c/r = trim móvil año Ene-Mar 12	Tasa Particip. % Trim.. móvil Ene-Mar 13
Total Región	3.158,19	-16,24	-2,05	100,00
Nunca estudio	15,80	-0,52	1,38	0,50
Educación preescolar	1,95	-0,73	-2,82	0,06
Educación primaria (Primer ciclo)	251,60	-10,98	-25,10	7,97
Educación primaria (Segundo ciclo)	278,77	4,83	-13,11	8,83
Educación secundaria	1.388,09	-23,93	10,65	43,95
Educación Técnica (no Universitaria)	421,74	12,31	-28,56	13,35
Educación universitaria	702,65	6,04	43,23	22,25
Postítulos y maestría	77,95	-3,63	14,22	2,47
Doctorado	6,87	0,20	0,87	0,22
Nivel Ignorado	12,77	0,16	-2,79	0,40
Total País	7.729,50	-4,98	116,82	100,00
Nunca estudio	69,38	0,85	-7.544,31	0,90
Educación preescolar	7,76	-0,46	-3,65	0,10
Educación primaria (Primer ciclo)	834,44	-12,51	-48,26	10,80
Educación primaria (Segundo ciclo)	883,24	3,99	12,05	11,43
Educación secundaria	3.473,23	-33,63	70,07	44,93
Educación Técnica (no Universitaria)	876,49	27,50	12,44	11,34
Educación universitaria	1.426,86	11,86	51,12	18,46
Postítulos y maestría	124,00	-3,74	18,84	1,60
Doctorado	18,05	1,45	5,23	0,23
Nivel Ignorado	16,07	-0,30	-19,01	0,21

Fuente: INE

CUADRO 11 Desocupados por Nivel de Educación (miles)	Trim. móvil Ene-Mar 13	Var. (miles) c/r trim. móvil Dic-Feb 13	Var. (miles) c/r = trim móvil año Ene-Mar 12	Tasa Particip. % Trim.. móvil Ene-Mar 13
Total Región	208,67	208,67	-15,70	100,00
Nunca estudio	0,00	0,00	-1,13	0,00
Educación preescolar	0,18	0,18	-0,86	0,09
Educación primaria (Primer ciclo)	7,56	7,56	-4,31	3,62
Educación primaria (Segundo ciclo)	14,23	14,23	0,72	6,82
Educación secundaria	104,27	104,27	-6,32	49,97
Educación Técnica (no Universitaria)	23,99	23,99	-7,42	11,49
Educación universitaria	53,01	53,01	-0,83	25,41
Postítulos y maestría	4,48	4,48	3,69	2,15
Doctorado	0,11	0,11	0,11	0,05
Nivel Ignorado	0,84	0,84	0,66	0,40
Total País	511,21	511,21	-26,62	100,0
Nunca estudio	0,77	0,77	-1,33	0,15
Educación preescolar	0,99	0,99	-0,58	0,19
Educación primaria (Primer ciclo)	27,62	27,62	-4,32	5,40
Educación primaria (Segundo ciclo)	41,18	41,18	-3,11	8,06
Educación secundaria	261,09	261,09	-6,97	51,07
Educación Técnica (no Universitaria)	59,92	59,92	-9,57	11,72
Educación universitaria	111,45	111,45	-6,66	21,80
Postítulos y maestría	6,77	6,77	4,99	1,32
Doctorado	0,25	0,25	0,25	0,05
	1,18	1,18	0,72	0,23

Fuente: INE

CUADRO 12 Ocupados por Tamaño del Establecimiento (miles)	Trim. móvil Ene-Mar 13	Var. (miles) c/r trim. móvil Dic-Feb 13	Var. (miles) c/r = trim móvil año Ene-Mar 12	Tasa Particip. % Trim.. móvil Ene-Mar 13
Total Región	3.005,19	-14,37	15,13	100,00
Menos de 5	790,17	8,56	-11,62	26,29
De 5 a 10 personas	184,30	11,87	-23,61	6,13
Entre 11 y 49	468,65	-0,85	-9,07	15,59
Entre 50 y 199	473,28	5,69	25,60	15,75
200 y más personas	1.088,79	-39,65	33,83	36,23
Total País	7.398,90	2,85	133,42	100,00
Menos de 5	2.284,75	37,72	33,98	30,88
De 5 a 10 personas	506,32	6,43	-20,18	6,84
Entre 11 y 49	1.077,84	-6,77	-45,33	14,57
Entre 50 y 199	1.008,73	8,91	31,98	13,63
200 y más personas	2.521,26	-43,45	132,96	34,08

Fuente: INE

CUADRO 13 Ventas de Supermercados	VAR% c/r mes ant	VAR% c/r = mes año ant	VAR% Ult 12 mes. c/r 12 mes. ant.	VAR% 1T 2013 c/r 1T 2012
Regional				
Ventas Mes (Mill. de \$)	33,9	12,5	10,2	8,1
Ventas Año 2012 (Mill de \$)				
País				
Ventas Mes (Mill. de \$)	18,2	13,8	11,3	8,9
Ventas Año 2012 (Mill de \$)				

Fuente: INE

CUADRO 14 Exportaciones	Marzo 2013 Valor (Mill \$)	VAR% c/r mes ant	VAR% c/r = mes año ant	VAR% Ult 12 mes. c/r 12 mes. ant.
Regional				
Exportaciones Mes (Mill. US\$)	919	4,8	-13,7	1,6
Exportaciones Año 2012 (Mill. US\$)	12.005			
País				
Exportaciones Mes (Mill. US\$)	6.382	1,7	-10,8	-7,22
Exportaciones Año 2012 (Mill. US\$)	76.748			

Fuente: Aduanas

CUADRO 15 Colocaciones y Captaciones Financieras	Marzo 2013 Valor (Mill \$)	VAR% c/r mes ant	VAR% Feb 13 c/r Feb 12	Marzo 2013 Valor (Mill \$)
Regional				
Colocaciones (Saldo en mill. de \$)	70.172.866	0,6	12,2	70.172.866
Captaciones (Saldo en mill. de \$)	69.903.276	1,1	7,2	69.903.276
País				
Colocaciones (Saldo en mill. de \$)	94.533.718	0,7	12,0	94.533.718
Captaciones (Saldo en mill. de \$)	83.711.199	1,0	8,4	83.711.199

Fuente: Superint. Bancos e Inst. Financieras

CUADRO 16 Solicitudes de Construcción (m2)	Marzo 2013	VAR% c/r mes ant	VAR% c/r = mes año ant	VAR% 2012 c/r 2011
Región				
Edificación Total	546.072	-16,2	-19,6	-10,9
Viviendas	182.580	-43,4	-23,4	-11,5
Obras Nuevas	171.555	-45,1	-24,3	-11,3
Ampliaciones	11.025	11,6	-6,1	-17,3
Industria, Comercio y Estab. Financ.	228.479	46,4	-20,9	-24,4
Obras Nuevas	180.955	25,8		
Ampliaciones	47.524	287,4		
Servicios	135.013	-21,8	-11,0	14,3
Obras Nuevas	87.489	-45,5		
Ampliaciones	16.193	52,9		
País				
Edificación Total	1.273.055	-14,4	-19,3	-15,5
Viviendas	627.899	-19,5	-18,5	-13,9
Obras Nuevas	577.788	-21,0	-18,8	-13,4
Ampliaciones	50.111	2,4	-14,7	-20,0
Industria, Comercio y Estab. Financ.	451.852	17,6	-14,5	-21,1
Obras Nuevas	350.407	1,2		
Ampliaciones	101.445	166,5		
Servicios	193.304	-40,2	-30,4	-11,8
Obras Nuevas	125.373	-55,9		
Ampliaciones	67.931	75,5		

Fuente: INE

CUADRO 17 INACOR (Índice de Act. de la Cons.) (Base 2003=100)	Índice Marzo 2013	VAR% c/r mes ant	VAR% c/r = mes año ant	VAR% 2012 c/r 2011
INACOR (Base Promedio 2003 = 100)	120,03	0,3	2,5	6,0

Fuente: Cámara Chilena de la Construcción

CUADRO 18 Gasto Devengado FNDR por Programa (M\$)	Subtítulo	Gasto al 31 Marzo 2012	Gasto al 31 Marzo 2013	Particip.
Región				
Estudios propios Giro institucional	22		15.027	0,05
Transferencias Corrientes	24	14.986		0,00
Otros Gastos Corrientes	26	0	35.883	0,13
Activos No Financieros	29	5.367.047	9.496.711	34,59
Inversión Real	31	11.002.811	15.450.317	56,27
Anticipo a Contratistas	32	344.557		0,00
Transferencias de Capital	33	824.618	2.459.430	8,96
Total		17.554.019	27.457.368	100,00
Deuda Flotante	34			
Presupuesto		84.429.310	88.479.247	0,9
% Ejecución		20,8%	31,0%	-0,3
País				
Estudios propios Giro institucional	22	33.020	15.027	0,01
Transferencias Corrientes	24	3.813.896	3.613.733	2,27
Otros Gastos Corrientes	26		35.883	0,02
Activos No Financieros	29	9.553.207	14.748.052	9,28
Inversión Real	31	89.881.570	105.537.285	66,44
Anticipo a Contratistas	32	344.450	0	0,00
Transferencias de Capital	33	26.495.883	34.904.434	21,97
Total		130.122.025	158.854.414	100,00
Deuda Flotante	34	21.818.438	35.231.001	
Presupuesto		694.296.515	728.862.036	
% Ejecución		18,7%	21,8%	

Fuente: SUBDERE

Cuadro 19 Inversión Pública Total por Sector(es)(M\$)	N° Iniciativ	Solicitado 2013	Ejecutado y Pagado 1er Trim 2013
Ministerio de Agricultura			
Comision Nacional de Riego	1	1.802.542	126.122
Corporacion Nacional Forestal	2	26.936	0
INDAP	12	6.396.341	1.010.739
SAG	5	249.074	1.112
Seremi de Agricultura	6	690.530	81.052
Ministerio de Defensa Nacional			
Dir.General de Aeronáutica Civil	12	7.218.269	0
CONADI	21	474.740	600
FOSIS	11	10.096.584	1.381.912
Instituto de la Juventud	7	156.844	20.252
Seremi de Planificación	68	2.287.151	77.939
Serv Nacional de la Discapacidad	10	3.671.857	120.892
Servicio Nacional de la Mujer	8	4.922.092	2.395.601
Servicio Nacional del Adulto Mayor	9	2.102.469	15.094
Ministerio de Economía, F. y R.			
CORFO	3	4.445.100	253.324
INE	16	10.892.992	2.684.844
Innova Chile	1	1.600.000	219.270
SERCOTEC	13	4.026.978	5.738
Servicio Nacional de Turismo	2	592.629	23.793
Ministerio de Educación			
CONICYT	14	50.169.271	2.463.638
Csjo. Nac. de la Cultura y las Artes	10	10.220.208	3.851.103
DIBAM	5	4.527.417	685.191
JUNAEB	23	169.016.424	12.772.349
JUNJI	7	32.617.414	7.535.869
Seremi de Educación	51	878.194.737	256.949.999
Ministerio de Hacienda			
Dirección Regional de Aduanas	4	7.355.632	0
Ministerio de Justicia			
Seremi de Justicia	14	31.220.304	3.336.258
Servicio Nacional de Menores	3	29.951.762	7.192.051
Subsec. de Prevención del Delito	2	4.105.000	0
Ministerio de Medio Ambiente			
Seremi de Medio Ambiente	4	130.986	32.391
Ministerio de Minería			
Seremi de Minera	1	20.453	0
SERNAGEOMIN	17	4.099.844	9.720

Cuadro 19 (Continuación) Inversión Pública Total por Sector(es)(M\$)	N° Iniciativas	Solicitado 2013	Ejecutado y Pagado 1er Trim 2013
Ministerio de Obras Públicas			
Admin Sistema de Concesiones	89	81.829.083	5.051.679
Dirección de Aeropuertos	13	12.474.849	1.046.316
Dirección de Arquitectura	23	93.941.888	3.008.398
Dirección de Obras Hidráulicas	41	58.530.283	315.896
Dirección Vialidad	79	130.588.426	12.211.912
Instituto Nacional de Hidráulica	1	12.481	0
Min de Relaciones Exteriores			
Dir. de Prom. de Exportaciones	1	195.000	0
Ministerio de Salud			
FONASA	8	407.931.756	73.009.264
Seremi de Salud	9	85.713.295	15.561.212
Serv.Salud Metrop. Oriente	24	52.913.319	7.560.846
Servicio de Salud Metrop Sur	55	110.825.993	211.542
Subsec.de Redes Asistenciales	2	5.885.813	1.245.672
Ministerio de Trabajo y P.S.			
CAPREDENA	2	341.534.701	82.261.514
Instituto de Previsión Social	404	1.081.120.024	273.555.863
Instituto de Seguridad Laboral	3	15.725.733	2.860.653
SENCE	7	20.004.624	438.818
Seremi del Trabajo y P. S.	1	8.334	5.225
Subsecretaría de P.S.	26	485.023	41.318
Ministerio de Transportes y Telecom.			
Secretaría de Transporte	9	452.225	11.741
Seremi de Transportes y Telecom.	1	2.163.306	110.752
Subsecretaría de Telecom.	1	59.769	0
Ministerio de Vivienda y Urb.			
Servicio de Vivienda y Urb.	134	396.515.580	48.038.021
Ministerio del Interior			
Gobierno Regional	989	320.682.481	26.927.090
ONEMI	3	572.496	447.777
SENDA	4	10.825.685	1.029.203
SUBDERE	350	23.313.255	16.452.428
Min. Secret. General de Gobierno			
Instituto Nacional del Deporte	25	3.472.782	190.211
Seremi de Gobierno	3	457.166	12.160

Fuente: ChileIndica

2.2. Datos Económicos y Sociales Anuales

CUADRO 20 PIB por región referencia 2008 (millones de pesos encadenados)	2010	2011	Particip PIB País 2011	Var % 2011 / 2010
Arica y Parinacota	601.482	628.744	0,67	4,5
Tarapacá	2.915.790	2.739.549	2,90	-6,0
Antofagasta	10.276.269	9.648.016	10,21	-6,1
Atacama	2.197.539	2.450.381	2,59	11,5
Coquimbo	2.847.483	3.091.790	3,27	8,6
Valparaíso	7.211.329	7.655.917	8,10	6,2
Santiago	42.869.532	45.658.257	48,33	6,5
O'Higgins	4.104.757	4.360.619	4,62	6,2
Del Maule	3.053.816	3.416.170	3,62	11,9
Del Biobío	6.882.273	7.793.648	8,25	13,2
La Araucanía	2.014.982	2.180.831	2,31	8,2
Los Ríos	1.101.505	1.167.624	1,24	6,0
Los Lagos	2.215.255	2.426.612	2,57	9,5
Aysén	412.904	446.368	0,47	8,1
Magallanes	787.516	805.496	0,85	2,3
Subtotal regionalizado	89.492.432	94.470.021	90,86	5,6
IVA , D° importación y otros	75.682	78.421	0,08	3,6
Producto Interno Bruto	8.686.541	9.486.304	9,12	9,2

Fuente: Banco Central

CUADRO 21 Inversión Pública	Año 2011 millones \$ cada año	Tasa Partic. en el País	VAR% c/r 2010
Total Región	729.313	18,3	-19,5%
Sectorial	557.395	19,5	-25%
Regional	105.020		26%
Municipal	66.898		-19%
Total País	3.975.150	100,0	-4,8%
Sectorial	2.856.208	100,0	-2%
Regional	845.635		-17%
Municipal	273.307		-19%

Fuente: Ministerio de Desarrollo Social

CUADRO 22 Inversión Extranjera (miles de US\$)	2011	VAR% 2011
Región		
Inversión Extran. Materializ.	561.169	323,7
N° de Países de Origen	5	
N° de Sectores Económicos de Destino	13	
Multirregional	1.042.841	-28,5
Total País	4.140.074	54,7

Fuente: Comité de Inversión Extranjera

CUADRO 23 Conexiones Fijas a Internet	Sept 2012	VAR% 12 meses	Particip País %
Región (N°)	1.118.634	7,1	51,9
País (N°)	2.154.285	8,9	100,0

Fuente: Subsecretaría de Telecomunicaciones

CUADRO 24 Afiliados y Cotizantes de AFP	2012	Var% 2012	% Región/ País
Región			
Afiliados	4.302.646	4,1	46,4
Cotizantes	2.320.706	6,1	47,6
Ingreso Imponible Prom. (\$ a diciembre)	582.846	7,3	106,4
País			
Afiliados	9.268.872	3,5	100,0
Cotizantes	4.871.832	5,0	100,0
Ingreso Imponible Prom. (\$ a diciembre)	547.553	7,8	100,0

Fuente: Superintendencia de Pensiones

CUADRO 25 Empresas Según Tamaño en Ventas en año 2011	N° Empresas	Valor Ventas (UF)	N° Trabaj. Depend.	Valor Remun. Trabaj. Depend. (UF)
Región	405.797	13.014.263.541	5.065.583	951.977.604
Microempresa	240.724	142.302.816	215.232	38.634.927
Pequeña Empresa	78.377	590.982.970	710.693	85.423.971
Mediana Empresa	14.135	681.519.724	758.181	98.538.101
Gran Empresa	8.397	11.599.458.031	3.103.891	643.326.602
Sin Ventas	64.164	0	277.586	86.054.002
País	960.652	15.161.158.257	8.181.970	1.222.125.485
Microempresa	627.310	337.083.378	536.914	69.701.409
Pequeña Empresa	160.944	1.153.250.037	1.654.917	149.236.797
Mediana Empresa	23.939	1.061.434.424	1.399.086	151.675.004
Gran Empresa	12.106	12.609.390.418	4.082.529	707.523.039
Sin Ventas	136.353	0	508.524	143.989.236

Fuente: Servicio de Impuestos Internos

CUADRO 26 Desembarque Pesquero (Toneladas)	2012	Var% 2012
Región		
Artesanal		
Barco Factoría		
Centro Cultivo		
Industrial		
País	3.930.235	-9,7
Artesanal	1.327.054	-30,8
Barco Factoría	1.332.026	37,4
Centro Cultivo	1.209.861	-18,3
Industrial	61.294	

Fuente: SERNAPECSA

CUADRO 27 Índice de Aislamiento	N°	Índice de Integración (Promedio.)	Índice de Aislamien. Estructural (Promedio)	Índice de Aislamiento (Promedio)
Localidades Aisladas en la Región	70	0,19	0,76	-0,37
Localidades Aisladas en Zona Centro	1.932	0,22	0,81	-0,38

Fuente: SUBDERE

CUADRO 28 Matrícula en Educación Regular por Nivel Enseñanza y Sexo (N° Alumnos)	2012
Región	
Parvularia	134.187
Hombres	65.752
Mujeres	68.435
Especial	67.281
Hombres	41.118
Mujeres	26.163
Básica	757.443
Hombres	386.761
Mujeres	370.682
Básica Adultos	8.141
Hombres	5.202
Mujeres	2.939
Media Humanista Científico	254.966
Hombres	125.452
Mujeres	129.514
Media Total Técnico Profesional	108.333
Hombres	55.205
Mujeres	53.128
Media Adultos Total	44.374
Hombres	23.948
Mujeres	20.426
TOTAL	1.374.891
Hombres	703.524
Mujeres	671.367
PAÍS	
Parvularia	350.850
Hombres	172.249
Mujeres	178.601
Especial	156.474
Hombres	95.230
Mujeres	61.244
Básica	1.962.255
Hombres	1.005.996
Mujeres	956.259
Básica Adultos	19.666
Hombres	13.075
Mujeres	6.591
Media Humanista Científico	614.340
Hombres	294.024
Mujeres	320.316
Media Total Técnico Profesional	324.430
Hombres	171.382
Mujeres	153.048
Media Adultos Total	119.304
Hombres	65.936
Mujeres	53.368
TOTAL	3.549.149
Hombres	1.818.902
Mujeres	1.730.247

Fuente: Ministerio de Educación

CUADRO 29 Matrícula en Educación Regular por Dependencia del Establecimiento (N° Alumnos)	2012
Región	1.374.891
Urbano	1.332.034
Municipal	340.016
Corporación Municipal	210.596
Municipal DAEM	129.420
Particular Subvencionado	813.795
Particular Pagado	155.458
Corporaciones	22.765
Rural	42.857
Municipal	28.681
Corporación Municipal	22.949
Municipal DAEM	5.732
Particular Subvencionado	11.538
Particular Pagado	2.638
Corporaciones	0
PAÍS	3.549.149
Urbano	3.249.451
Municipal	1.150.455
Corporación Municipal	411.673
Municipal DAEM	738.782
Particular Subvencionado	1.801.098
Particular Pagado	251.146
Corporaciones	46.752
Rural	299.698
Municipal	209.053
Corporación Municipal	39.334
Municipal DAEM	169.719
Particular Subvencionado	83.772
Particular Pagado	4.152
Corporaciones	2.721

Fuente: Ministerio de Educación

CUADRO 30 Pobreza	2011	VAR% c/r 2009	Tasa Particip 2011
Total Población Regional	6.875.332	2	100,0
Total Indigente	150.664	-17	2,2
0 a 14 años	59.278	-6	0,9
15 a 29 años	39.849	-8	0,6
30 a 44 años	22.926	-31	0,3
45 a 59 años	13.521	-44	0,2
60 Y Más	15.090	-15	0,2
Hombre	66.668	-22	1,0
Mujer	83.996	-13	1,2
Total Pobre No Indigente	637.239	7	9,3
0 a 14 años	240.172	20	3,5
15 a 29 años	158.665	3	2,3
30 a 44 años	119.078	4	1,7
45 a 59 años	78.073	3	1,1
60 Y Más	41.251	-18	0,6
Hombre	270.618	-3	3,9
Mujer	366.621	16	5,3
Total No Pobre	6.087.429	2	88,5
0 a 14 años	1.139.173	-1	16,6
15 a 29 años	1.635.760	7	23,8
30 a 44 años	1.127.355	-1	16,4
45 a 59 años	1.232.760	5	17,9
60 Y Más	952.381	-1	13,9
Hombre	2.909.856	1	42,3
Mujer	3.177.573	4	46,2

Fuente: Ministerio de Desarrollo Social

CUADRO 31 Antecedentes por Comunas	Superficie (km2)	Población 2002	Población 2012 (Preliminar)	Var % 2002/2012
Santiago	22	214.159	308.027	44
Cerrillos	21	71.602	79.644	11
Cerro Navia	11	148.454	128.840	-13
Conchalí	11	132.831	124.225	-6
El Bosque	14	175.212	162.689	-7
Estación Central	14	126.066	119.470	-5
Huechuraba	45	73.941	87.649	19
Independencia	7	64.513	73.760	14
La Cisterna	10	85.030	80.568	-5
La Florida	71	364.602	363.073	0
La Granja	10	132.832	120.612	-9
La Pintana	31	190.270	182.651	-4
La Reina	23	96.434	92.010	-5
Las Condes	99	246.474	284.342	15
Lo Barnechea	1.024	73.931	98.540	33
Lo Espejo	7	113.039	99.601	-12
Lo Prado	7	104.411	94.305	-10
Macul	13	111.914	111.288	-1
Maipú	133	467.861	525.070	12
Nuñoa	17	162.481	195.300	20
Pedro Aguirre Cerda	10	114.400	101.613	-11
Peñalolén	54	216.040	236.017	9
Providencia	14	117.020	131.708	13
Pudahuel	197	195.185	225.710	16
Quilicura	58	126.326	203.946	61
Quinta Normal	12	103.767	100.801	-3
Recoleta	16	147.279	150.269	2
Renca	24	133.513	143.158	7
San Joaquín	10	96.539	94.039	-3
San Miguel	10	77.914	90.892	17
San Ramón	7	94.619	84.529	-11
Vitacura	28	80.389	84.179	5
Puente Alto	88	491.222	586.509	19
Pirque	445	16.448	20.599	25
San José de Maipo	4.995	12.822	14.217	11
Colina	971	76.426	113.340	48
Lampa	452	40.074	79.397	98
Titil	653	14.603	16.558	13
San Bernardo	155	246.865	277.225	12
Buín	214	62.986	78.182	24
Calera de Tango	73	18.138	22.986	27
Paine	678	49.498	64.913	31
Melipilla	1.345	93.850	110.132	17
Alhué	845	4.389	5.264	20
Curacaví	693	24.044	28.167	17
María Pinto	395	10.261	12.483	22
San Pedro	788	8.069	8.480	5
Talagante	126	59.549	64.490	8
El Monte	118	26.577	32.318	22
Isla de Maipo	189	25.638	33.416	30
Padre Hurtado	81	38.517	50.599	31
Peñaflor	69	66.508	86.052	29
Total Región		6.045.532	6.683.852	11
País		15.051.109	16.572.360	10

Fuente: INE

CUADRO 32 Subsidios Entregados	2010
Subvención Pro Retención Escolar	
N° beneficiarios	22.077
Monto Transferido en \$ corrientes (a Dic 2010)	2.368.346.859
Subsidio A La Cédula De Identidad	
N° beneficiarios	15.205
Monto Transferido en \$ corrientes (a Dic 2010)	47.144.950
Subsidio Familiar	
N° causantes por Año	623.036
Monto Transferido en \$ corrientes (a Dic 2010)	48.722.861.522
Subsidio Al Consumo De Agua Potable	
N° beneficiarios por Año	119.235
Monto Transferido en \$ corrientes (a Dic 2010)	6.179.575.498
Bonos Chile Solidario	
N° beneficiarios por Año	46.764
Monto Transferido en \$ corrientes (a Dic 2010)	4.292.873.116
Subsidio De Discapacidad Mental	
N° beneficiarios por Año	6.310
Monto Transferido en \$ corrientes (a Dic 2010)	3.874.923.090
Pensión Básica Solidaria Vejez	
N° beneficiarios por Año	120.417
Monto Transferido en \$ corrientes (a Dic 2010)	9.132.425.000
Pensión Básica Solidaria Invalidez	
N° beneficiarios por Año	59.635
Monto Transferido en \$ corrientes (a Dic 2010)	4.522.718.000
Aporte Previsional Solidario Vejez	
N° beneficiarios por Año	94.483
Monto Transferido en \$ corrientes (a Dic 2010)	2.897.247.000
Aporte Previsional Solidario Invalidez	
N° beneficiarios por Año	320
Monto Transferido en \$ corrientes (a Dic 2010)	14.973.000

Fuente: Ministerio de Desarrollo Social

Nota:

1. La clasificación de las empresas se realiza de acuerdo a los niveles de ventas:

- Microempresa: hasta UF 2.400
- Pequeña Empresa: entre UF 2.400 y 25.000
- Mediana Empresa: entre UF 25.001 y 100.000
- Gran Empresa: mayor que UF 100.000

2. Aislamiento.

Índice de Integración (II): tiempos de viaje hacia bancos, escuelas, centros de salud.

Índice de Aislamiento Estructural (IAE): tiempos de viaje hacia municipalidad y la capital provincial.

Índice de Aislamiento (IA) = (2 * II) - IAE

0 > II >= 1; 0 >= IAE >= 1; -1 >= IA >= 2.

Macro Zonas de Aislamiento: Norte: Arica y Parinacota, Tarapacá, Antofagasta, Atacama y Coquimbo; Centro: Valparaíso, Santiago, O'Higgins, Maule, Biobío, La Araucanía y Los Ríos; y Sur: Los Lagos, Aysén y Magallanes

Se considera condición de aislamiento cuando AI < 0

Cierre de la Edición: 15 de junio de 2013