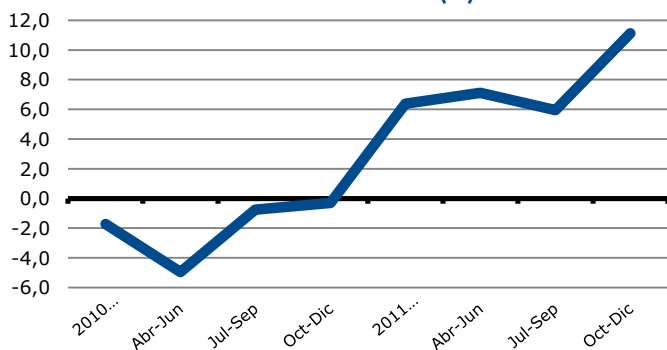
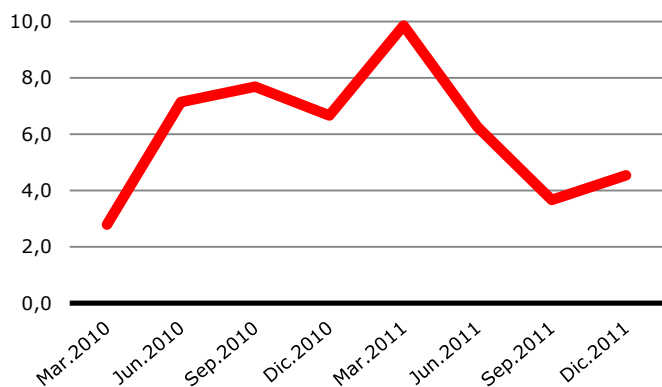


1. Comentario de Indicadores Económicos y Sociales

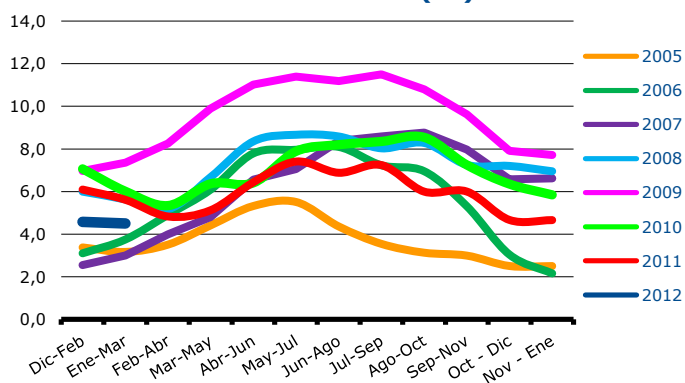
Tasa de Variación Anual INACER 2010 - 2012 (%)



Variación Anual PIB País 2010 - 2011 (%)



Tasas de Desocupación 2005 - Mar 2012 (%)



Actividad

En 11,1% creció el INACER (Indicador de Actividad Económica Regional) en el cuarto trimestre del 2011 con respecto al mismo período del año anterior (Cuadro 3); 8% en relación al trimestre anterior; y 7,6% en el acumulado anual. (En todo caso, cabe señalar que en el 2010 marcó una disminución de 2,1% versus el aumento de 2,2% efectivo que arrojó el PIB de la región, Cuadro 1). Los sectores que inciden en este crecimiento del último trimestre son el Comercio (tiene una participación de 5,9% en el PIB regional, Cuadro 2), por las ventas al por mayor; la Construcción (8,9%) derivado de la edificación habitacional y no habitacional; la Minería (27,7%), por la mayor extracción de cobre, plata, oro y molibdeno; Servicios Financieros (8,6%), por el crecimiento de servicios empresariales, intermediación financiera y seguros; Transporte (5%), por comunicaciones, transporte ferroviario, servicios conexos y carga terrestre; la Industria Manufacturera (12,3%), por la elaboración de vino, maderas y conservas, fabricación de papel, minerales no metálicos, y producción de carne. Además, Silvoagropecuaria (12,2%), por la mayor actividad de criaderos de pollos y porcinos; Servicios Sociales (11,7%), por educación y Administración Pública; y Propiedad de Vivienda (4%) por la recuperación del stock de viviendas a raíz del terremoto.

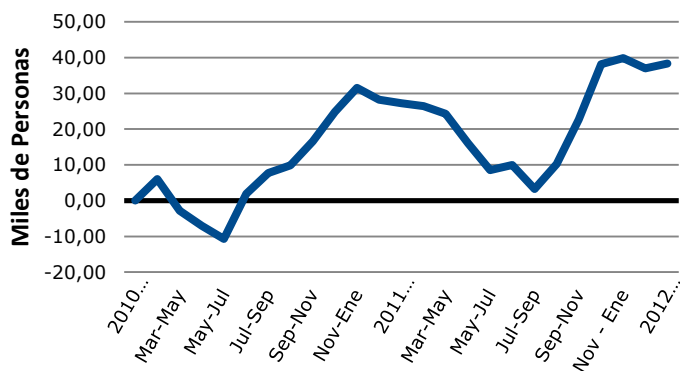
A nivel nacional, en 6,0% se expandió el PIB del país durante el 2011, en un nivel mayor que el previsto originalmente, y que se revierte con un repunte en el 4° trimestre. Todas las actividades influyen en este resultado, con la excepción de Minería, que se contrae; la cual influye negativamente por una menor ley del mineral y paralizaciones de faenas. Mayor incidencia tiene Servicios Empresariales (crece en todos sus componentes, un 8,2%); y Comercio (crece 12,1%, impulsado por las ventas mayoristas y minoristas). También la Construcción (11,1%, derivado de edificación y obras de ingeniería); e Industria Manufacturera (6,6%, por el impulso de la industria de la celulosa y el papel, y de minerales no metálicos y metálica básica). El impulso se extiende para los primeros meses de este año, con un 5,3% en Enero, 6,6% en Febrero y 5% en Marzo, totalizando un 5,6% para el primer trimestre. Mayor preponderancia tienen los sectores de Comercio, Industria Manufacturera, Minería y Comunicaciones y Servicios de Transporte. En tanto, para este 2012 se proyecta un crecimiento entre 4 y 5%, que supera estimaciones de fines del 2011. Y en cuanto a la inflación se espera que alcance un 3,5% en 2012, y 3% en 2013.

Empleo

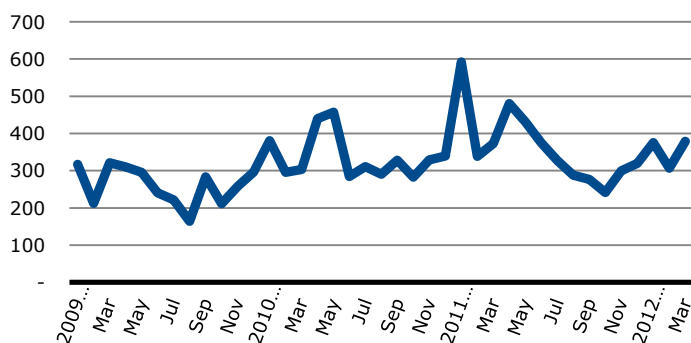
En 4,5% se situó la tasa de desocupación en el último trimestre, de enero – marzo 2012 (Cuadro 4), en un valor intermedio al observado en los últimos años, y descendiendo 0,1 punto porcentual respecto al trimestre de diciembre – febrero. Los motivos que producen este leve cambio de la tasa, es la variación similar de la fuerza de trabajo y de la ocupación, que producen la diferencia de menos 70 desocupados en el período. Al comparar con el trimestre enero – marzo 2011, la tasa de desocupación cae en 1,1 punto porcentual, que se deriva del mayor incremento en la ocupación (11.130) que en la fuerza de trabajo (7.100), que dan como resultado una diferencia de menos 4.030 desocupados.

En el país, la desocupación sube al 6,6%, en 0,2 puntos porcentuales, por una mayor caída de la ocupación, que la fuerza de trabajo, -24.710 y 5.270, respectivamente, que determinan por diferencia, el mayor número de desocupados, de 19.440. En 12 meses crece la ocupación en 200 mil y en 154 mil la fuerza trabajo, con lo cual la desocupación disminuye en 46.000.

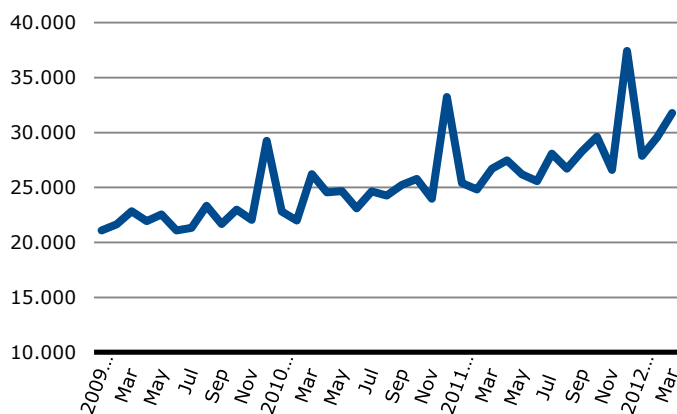
Creación de Empleos



Exportaciones 2009 - Marzo 2012 (Mill. de US\$)



Ventas de Supermercados 2009 - Mar 2012 (Mill. de \$)



Desde la categoría ocupacional (Cuadro 5), se produce un aumento de los asalariados (4.820) versus la disminución de los cuenta propia (3.140) que indica un efecto positivo de formalización en el empleo. Además, disminuye el personal de servicio (-520) y los empleadores (160). En cambio en 12 meses, los cuenta propia se incrementan más que los asalariados, en 10.110 versus 5.460, respectivamente. En todo el país, la caída de 24.710 ocupados proviene principalmente de la baja de 28.370 asalariados y 11.790 personal de servicio, que es compensado con la subida de 15.610 cuenta propia. En 12 meses se crean 200.210 empleos que se explican por el crecimiento de 250.130 asalariados, y 15.200 cuenta propia, menos la disminución de 57.040 empleadores (que son el 18% del total).

Por rama de la actividad (Cuadro 6), los 11.130 nuevos ocupados en 12 meses se dirigen principalmente a la construcción (5.020), a actividades inmobiliarias (3.920), y al comercio (3.740). En tanto, se contrae el empleo en la industria (3.940) y en otras actividades de servicios comunitarios (2.170). En el país, los sectores que más influyen en el crecimiento de los últimos 12 meses, de un total de 200.210, son los empleos asociados a enseñanza, servicios sociales y salud (103 mil); minería, industria y construcción (54 mil); y Administración Pública y defensa (50 mil), entre otras actividades. Y disminuye significativamente la agricultura (-37.510).

Exportaciones

Aumentan las exportaciones de la región en marzo (Cuadro 10), de US\$ 379 millones (5,3% del total del país), en 23,5% con respecto al mes anterior, y en 1,5% en relación al mismo mes del año del 2011. Y en cambio, se contraen en 6,1% en el acumulado de los últimos 12 meses sobre los 12 meses anteriores. El comportamiento mes a mes, en el 2011 muestra una estacionalidad a partir del segundo trimestre que es más marcada que los 2 años anteriores, alcanzando un descenso de 50% entre abril y octubre. Otros factores que explican esta caída es la disminución de las exportaciones de cobre refinado y la interrupción de los envíos de concentrados de cobre a partir de mayo, circunstancia que coincide con la reducción de los precios de ese metal, en 25%. La disminución del valor de los envíos al exterior se focaliza en un 78% en 7 países: China 18,2%, Alemania 14,5%, Brasil 13,1%, Estados Unidos 11,1%, Japón 8,3%, Inglaterra 6,5% y Taiwán 6,3%. La distribución de los países de destino de las exportaciones se ordena en forma relativamente equilibrada entre los 3 grandes continentes demandantes: Asia, 41% (Japón y China 13% cada uno); Europa, 28% (Holanda 11%) y América 31% (Estados Unidos 12% y México 5%). Esta composición plantea algunas incertidumbres sobre la crisis en la Eurozona y cuáles serán sus efectos en la demanda de exportaciones. Los pronósticos de crecimiento para el Mundo se sitúan en 3,5%, y para los socios principales de la región: 1,4% para Estados Unidos, 8,2% China, 2% Japón, resto de Asia 4,3%, América Latina 3,7% y Europa -0,3%

En tanto las exportaciones del país, para marzo 2012 fueron US\$ 7.151 millones, y US\$ 81.779, para el acumulado de 12 meses, apreciándose un aumento de 24% sobre el período anterior; y de 18% con respecto a febrero 2012, y un descenso de 0,3% en relación a marzo 2011, y 18,15% en el acumulado de 12 meses, por un mejor precio del cobre de 14% para el período.

Ventas de Supermercados

Aumentan en 7,5% las ventas de supermercados de la región en marzo en relación a febrero, alcanzando un valor de \$31.783 millones; además crecen 19% con respecto a marzo 2011 (Cuadro 9); y en 12,6% en el valor acumulado de los últimos 12 meses sobre el período anterior.

Las ventas de la región representan el 5% de todas las ventas de supermercados del país, mientras la región tiene un PIB (ventas de bienes finales) es el 4,5% del total de Chile. En otras regiones se produce una mayor disparidad en la participación entre ambos por diversos factores que lo explican.

Estimación de Inversión Privada 2011 - 2015	Total
Regional	1.360,26
% del Total País	1,9
Energía	1.069,10
Forestal	0,00
Industria	124,09
Inmobiliario	167,08
Minería	0,00
Obras Públicas	0,00
Otros	0,00
Puertos	0,00
País	72.678,74
Energía	18.683,96
Forestal	376,70
Industria	2.063,39
Inmobiliario	9.050,67
Minería	33.648,57
Obras Públicas	6.358,34
Otros	724,53
Puertos	1.772,58

Estimación de Mano de Obra en Inversión Proyectada	Diciembre 2012	% Particip. País
Región (N° de personas)	2.247	2,4%
País (N° de personas)	93.800	

CUADRO 18 Gasto Devengado FNDR por Programa (M\$)	Subtítulo	Gasto al 31 Mar 2012	% Participación
Región			
Estudios propios del Giro institucional	22	0	0,0
Transferencias Corrientes	24	1.238.046	12,2
Otros Gastos Corrientes	26	0	0,0
Activos No Financieros	29	53.406	0,5
Inversión Real	31	6.023.489	59,2
Anticipo a Contratistas	32	0	0,0
Transferencias de Capital	33	2.866.520	28,2
Total		10.181.461	100,0
Deuda Flotante	34	0	
Presupuesto		37.942.444	
% Ejecución		26,8%	
% Ejecución (31 Mar 2011)		10,5%	
Saldo por Invertir		27.760.983	
País			
Estudios propios del Giro institucional	22	33.020	0,03
Transferencias Corrientes	24	3.813.896	2,93
Otros Gastos Corrientes	26	0	0,00
Activos No Financieros	29	9.553.207	7,34
Inversión Real	31	89.881.570	69,07
Anticipo a Contratistas	32	344.450	0,26
Transferencias de Capital	33	26.495.883	20,36
Total		130.122.025	100,0
Deuda Flotante	34	21.818.438	
Presupuesto		694.296.515	
% Ejecución		18,7%	
% Ejecución (31 Mar 2011)		13,7%	
Saldo por Invertir		564.174.490	

También crecen las ventas de supermercados de todo el país, con una variación de 10% en relación al mes anterior, y 18% con respecto al mismo mes del año anterior, porcentaje que es equivalente con el consumo global de bienes no durables.

Sector Financiero

A \$1.617.813 en millones (equivalente a US\$3.128 millones, y al 40% aproximado del PIB regional) alcanzó el valor de las colocaciones de Diciembre 2011, significando un gran aumento de 14,1%, con el mismo mes del año 2011, porcentaje que se mantienen en el mismo rango al comparar con la variación del promedio de los últimos 12, con respecto al período anterior, de 12,2%. Estas variaciones van en la misma magnitud con los movimientos del comercio, en ventas de supermercados, y otros indicadores regionales, y a nivel agregado del país. En tanto, los depósitos y captaciones (\$894.191), se incrementan 28,5%, al comparar con Diciembre 2011, y en 20,2%, en 12 meses. Cabe señalar que las colocaciones y los depósitos regionales representan a nivel del país, sólo el 1,9% y el 2,1%, respectivamente, a pesar que la región tiene una mayor proporción en la generación del producto global del país (4,5%); circunstancia que ocurre por la gran concentración de las operaciones financieras, en la región de Santiago.

A nivel nacional las colocaciones en diciembre alcanzan el valor de \$86.902.708 millones (aproximadamente el 72% del PIB del país, en el año 2011), con una variación anual de 16,1%; y en el promedio de 12 meses es de 13,3%. En tanto los depósitos y captaciones del país (\$76.465.428 millones) tiene variaciones de 18,7% y 15%, en esos dos períodos analizados.

Inversión Privada

Las proyecciones de inversión privada para los próximos 4 años (2012- 2015) es de US\$1.233 millones, y más proyectos que se ejecutaron en el 2011, por US\$2.127 millones, totalizan un valor de US\$1.360 millones. Estos se dirigen a proyectos de energía, por US\$1.069 millones, que representa el 79% del total regional, y el 5,7% del total de la inversión en energía del país. En segundo lugar se sitúa la inversión inmobiliaria por US\$167 millones (12,3% del total regional, y 2% del total sectorial). También es relevante el monto de inversión en la industria, por US\$124 millones (9,1% y 6%, respectivamente). Derivado de lo anterior se estima una contratación de mano de obra al mes de diciembre de 2012 de 2.247 personas, lo que corresponde al 0,5% de la fuerza de trabajo.

A nivel nacional el valor de la inversión es de US\$72.679 millones, en donde la inversión en Minería representa el 46,3%; seguido de la Energía, con un 25,7%; en tercer lugar Inmobiliario, 12,5%; Obras Públicas, 8,7%; Otros, 1%; y Forestal, 0,5%. Por ubicación geográfica, un 62% de toda la inversión se concentra en 3 regiones del Norte del país, que son Atacama (31%), Antofagasta (21,3%) y Tarapacá (9,3%).

Inversión Pública

La inversión pública de decisión regional, FNDR para el 2012 alcanza el valor de \$38 mil millones, habiéndose ejecutado al 31 de marzo el 26,8% (\$10.181 millones); lo que supera el resultado obtenido del año anterior, de 10,5%. Esa inversión se dirige a proyectos de inversión real (camino, calles, veredas, agua potable rural, electrificación rural, etc.), en un 59%; Transferencias de Capital (programas de fomento productivo, de innovación para la competitividad, transferencia a las municipalidades, etc.), 28,2%; y Transferencias Corrientes 12,2%

Diferenciales de participación de las regiones en el PIB con nueva serie Ref 2008 vs Base 2003 según años de comparación	Participación			(3)- (1) Dif 2010 - 2003	(3)- (2) Dif 2010
	2003	2010			
	(1) Base 2003	(2) Base 2003	(3) Ref 2008		
PIB Regionalizado	100	100	100		
Arica y Parinacota			0,6		
Tarapacá	4,1	3,8	3,4	-0,1	0,2
Antofagasta	7,7	6,8	11,3	3,6	4,5
Atacama	2,0	2,3	2,4	0,5	0,2
Coquimbo	2,5	2,7	3,2	0,7	0,5
Valparaíso	8,9	8,9	8,1	-0,7	-0,8
Santiago	46,5	49,1	47,8	1,4	-1,2
O'Higgins	4,1	4,0	4,5	0,5	0,6
Maule	3,8	3,7	3,4	-0,4	-0,3
Bio Bío	10,3	9,3	7,9	-2,4	-1,4
La Araucanía	2,6	2,7	2,2	-0,4	-0,4
Los Ríos			1,2		
Los Lagos	5,0	4,8	2,5	-2,6	-1,1
Aysén	0,7	0,6	0,5	-0,2	-0,2
Magallanes	1,8	1,3	0,9	-1,0	-0,4

PIB por Actividad Económica (Referencia 2008)	2008	2009	2010
Agropecuaria-silvícola	511.884	500.166	498.019
Pesca	674	684	586
Minería	1.064.627	1.118.090	1.127.724
Industria manufacturera	529.168	544.658	499.504
Electricidad, gas y agua	114.288	135.169	151.105
Construcción	262.071	283.441	361.207
Comercio, restaurant y hoteles	225.844	219.312	243.747
Transportes y comunicaciones	226.134	214.267	202.173
Servicios financieros y empres	311.957	327.005	350.199
Propiedad de vivienda	153.098	158.323	141.743
Servicios personales	317.229	333.255	338.843
Administración pública	133.783	147.741	152.503
Producto interno bruto	3.850.759	3.982.113	4.068.664

PIB por Actividad Económica (Referencia 2008)	Participación en PIB Regional			Participación en PIB sectorial País		
	2008	2009	2010	2008	2009	2010
Agropecuaria-silvícola	13,29	12,56	12,24	18,88	19,28	18,76
Pesca	0,02	0,02	0,01	0,17	0,20	0,17
Minería	27,65	28,08	27,72	8,09	8,58	8,56
Industria manufacturera	13,74	13,68	12,28	5,04	5,41	4,80
Electricidad, gas y agua	2,97	3,39	3,71	4,57	4,75	4,80
Construcción	6,81	7,12	8,88	3,80	4,34	5,44
Comercio, restaurant y hoteles	5,86	5,51	5,99	2,46	2,54	2,43
Transportes y comunicaciones	5,87	5,38	4,97	3,58	3,58	3,10
Servicios financieros y empres	8,10	8,21	8,61	1,91	1,97	1,98
Propiedad de vivienda	3,98	3,98	3,48	3,33	3,32	2,97
Servicios personales	8,24	8,37	8,33	3,34	3,40	3,29
Administración pública	3,47	3,71	3,75	3,60	3,73	3,72
Producto interno bruto	100	100	100	4,49	4,68	4,53

A nivel nacional, la suma de los montos de inversión del FNDP por región suma \$ 694 mil millones, con una ejecución del 18,7% al 31 de marzo, mayor que lo alcanzado el año 2011, de 13,7%. Los recursos se dirigen en un 69% a inversión real, 20% a transferencias de capital, 7% activos no financieros, y 3% a transferencias corrientes.

Construcción

Un aumento de 47% experimentaron las solicitudes de construcción en el 2011, derivado de los mayores requerimientos por los efectos del terremoto del 27F. Esta variación acumulada es sostenida por viviendas nuevas, en un 80%, y por la industria en un 19%. Además, cabe destacar que ese total autorizado corresponde al 6,5% del total del país (8,2% en viviendas), porcentaje que supera a la participación en el PIB (4%); circunstancia que ocurre por el efecto de las acciones de reconstrucción.

A nivel nacional, las solicitudes de construcción en el 2011 crecen un 48%, determinado por obras nuevas de viviendas, en 62%, industrial 22%, y servicios, 14%.

Cuentas Nacionales

En marzo fueron publicadas las nuevas series de Cuentas Nacionales para el período 2003 – 2011, con referencia 2008, que reemplazan a las series con base 2003, con datos regionalizados para el período 2008 – 2010. La modificación significa mejoras metodológicas y de fuentes de información que sitúan las series con estándares comparables con las del resto de los países de la OECD.

La nueva estructura productiva de la región muestra a la minería en primer lugar de importancia (27,7%, y 8,6% de participación a nivel sectorial en el país). Posteriormente, la industria manufacturera (12,28%, y 4,8% en el sector nacional); y el sector Agropecuario-silvícola (12,24% y 18,8%, respectivamente). Siguen la construcción (8,9%), servicio financieros y empresariales (8,6%) y servicios personales (8,3%)

A nivel de la estructura económica del país sus resultados sitúan primeramente a Servicios financieros y empresariales generando el 18,4% del producto; la Minería, 12%; Comercio, 10,7%; Industria manufacturera y Servicios personales, 10,6% cada uno. A continuación, siguen la construcción, 7,1%; Transporte y Comunicaciones, 6,7%; Servicios de vivienda, 4,7%; Administración Pública, 4%; Electricidad, gas y agua, 3,4%; Agropecuario-silvícola, 2,8%; y Pesca, 0,4%.

También es posible ver los cambios de participación de las regiones, en donde crecen 5 regiones, y 8 decrecen (se consideran las 13 regiones originales). Cabe señalar que todas las regiones que se expanden, con la excepción de Santiago, tienen en común la importancia de la actividad minera, principalmente el cobre; en especial Antofagasta, en donde esa actividad representa el 68%, y su expansión es de 3,6 puntos porcentuales (pp). La segunda expansión en importancia es de Santiago, en 1,4 pp por su calidad de región capital, que ejerce una fuerza centrípeta sobre las actividades que se realizan a lo largo del país, y por ello recibe indirectamente los efectos de todas las regiones. En tercer lugar, Coquimbo, donde la minería participa con el 39% de la actividad regional; y Atacama y O'Higgins, tienen una minería que representa el 51,3% y 27,7%, respectivamente.

2. Estadísticas Económicas

2.1. Datos Económicos Coyunturales

CUADRO 1 Producto Interno Bruto (PIB)	AÑO 2010	VAR% c/r 2009	VAR% 2008/2009
PIB (Mill de \$)	4,068,664	2.2	3.4
Tasa Participación Regional en el País (%)	4.5		
PIB Per Capita	4,605,854	1.2	2.4

CUADRO 2 PIB Actividades Económicas (2009)	Tasa Participac Región	Tasa Participac en el País	VAR% 2010/2009	VAR% 2009/2008
Minería	27.7	8.56	0.86	5.02
Industria Manufacturera	12.3	4.80	-8.29	2.93
Agropecuario-silvícola	12.2	18.76	-0.43	-2.29
Construcción	8.9	5.44	27.44	8.15
Servicios Financieros y Empresariales (2)	8.6	1.98	7.09	7.09
Servicios Personales (3)	8.3	3.29	1.68	5.05
Demás Actividades	21.9			

CUADRO 3 INACER	Indice Oct-Dic 12	VAR% c/r Jul-Sep 12	VAR% c/r Oct-Dic 11	VAR% Acum 2011
INACER (Base Promedio 2003 = 100)	133.7	8.0	11.1	7.6
VAR% 2010	-2.1			

CUADRO 4 Empleo	Trim. móvil Ene-Mar 12	var. (miles) c/r trim. móvil Dic-Feb 12	var. (miles) c/r = trim móvil año Ene-Mar 11	Tasa Particip.-% Trim.. móvil Ene-Mar 12
Región				
Total Pob. Econom. Act. (15 años y más)	706.32	1.16	13.75	100.00
Fuerza de Trabajo (miles)	413.46	1.27	7.10	58.54
Ocupados (miles)	394.67	1.34	11.13	55.88
Desocupados miles)	18.79	-0.07	-4.03	2.66
Cesantes	16.66	0.84	-3.90	2.36
Buscan Trabajo 1ª Vez	2.13	-0.91	-0.13	0.30
Tasa de Desocupación (%)	4.5	-0.03	-1.07	
País				
Total Pob. Econom. Act. (15 años y más)	13,608.48	17.21	205.16	100.00
Fuerza de Trabajo (miles)	8,150.51	-5.27	154.45	59.89
Ocupados (miles)	7,612.68	-24.71	200.21	55.94
Desocupados miles)	537.83	19.44	-45.75	3.95
Cesantes	459.79	40.92	-45.77	3.38
Buscan Trabajo 1ª Vez	78.04	-21.48	0.02	0.57
Tasa de Desocupación (%)	6.6	0.24	-0.70	

CUADRO 5 Ocupados Categoría Ocupacional (miles)	Trim. móvil Ene-Mar 12	var. (miles) c/r trim. móvil Dic-Feb 12	var. (miles) c/r = trim móvil año Ene-Mar 11	Tasa Particip..% Trim.. móvil Ene-Mar 12
Región	394.67	1.34	11.13	100.00
Empleador	12.46	-0.16	-3.14	3.16
Asalariados	60.60	4.82	5.46	15.35
Cuenta Propia	305.57	-3.14	10.11	77.43
Personal de Servicio	13.02	-0.52	0.81	3.30
Familiar no Remunerado	3.02	0.35	-2.12	0.76
País	7,612.68	-24.71	200.21	100.00
Empleador	311.57	2.35	-57.04	4.09
Cuenta Propia	1,469.11	15.61	15.20	19.30
Asalariados	5,382.23	-28.37	250.13	70.70
Personal de Servicio	347.20	-11.79	-12.46	4.56
Familiar no Remunerado	102.57	-2.51	4.37	1.35

CUADRO 6 Ocupados Rama Actividad Económica (miles)	Trim. móvil Ene-Mar 12	var. (miles) c/r trim. móvil Dic-Feb 12	var. (miles) c/r = trim móvil año Ene-Mar 11	Tasa Particip..% Trim.. móvil Ene-Mar 12
Región	394.67	1.34	11.13	100.00
Agricultura, ganadería, caza y silvicultura	105.66	-3.22	-0.42	26.77
Pesca	0.62	0.08	0.52	0.16
Explotación de minas y canteras	18.34	0.83	-1.32	4.65
Industrias manufactureras	34.65	0.90	-3.94	8.78
Suministro de electricidad, gas y agua	4.42	0.54	0.01	1.12
Construcción	27.89	-1.31	5.02	7.07
Comercio al por mayor y menor; reparac vehículos automotores,	64.07	0.75	3.74	16.23
Hoteles y restaurantes	12.62	-0.97	2.29	3.20
Transporte, almacenamiento y comunicaciones	19.50	-1.40	-0.01	4.94
Intermediación financiera	3.65	0.43	0.21	0.92
Actividades inmobiliarias, empresariales y de alquiler	25.12	4.36	3.92	6.37
Administ. pública y defensa; planes seguridad social afiliación obligator	19.08	1.02	1.98	4.83
Enseñanza	22.04	-0.69	1.21	5.58
Servicios sociales y de salud	11.42	-0.31	-1.57	2.89
Otras actividades de servicios comunitarios, sociales y personales	8.40	0.66	-2.17	2.13
Hogares privados con servicio doméstico	17.19	-0.33	1.64	4.36
Organizaciones y órganos extraterritoriales	0.00	0.00	0.00	0.00
País	7,612.68	-24.71	200.21	100.00
Agricultura, ganadería, caza y silvicultura	770.44	-15.02	-37.51	10.12
Pesca	51.67	2.51	7.78	0.68
Explotación de minas y canteras	238.27	6.14	17.35	3.13
Industrias manufactureras	862.50	15.43	17.50	11.33
Suministro de electricidad, gas y agua	60.57	-0.14	-7.72	0.80
Construcción	612.33	-5.77	19.67	8.04
Comercio al por mayor y menor; reparac vehículos automotores,	1,508.95	-44.83	-53.81	19.82
Hoteles y restaurantes	281.72	-3.00	22.54	3.70
Transporte, almacenamiento y comunicaciones	540.73	-0.45	22.12	7.10
Intermediación financiera	138.33	0.24	14.58	1.82
Actividades inmobiliarias, empresariales y de alquiler	528.12	23.37	27.11	6.94
Administ. pública y defensa; planes seguridad social afiliación obligato	431.03	-5.38	50.71	5.66
Enseñanza	512.09	8.11	50.78	6.73
Servicios sociales y de salud	356.51	1.56	51.88	4.68
Otras actividades de servicios comunitarios, sociales y personales	223.49	-2.61	-13.54	2.94
Hogares privados con servicio doméstico	493.74	-5.17	11.08	6.49
Organizaciones y órganos extraterritoriales	2.19	0.30	-0.31	0.03

CUADRO 7 Ocupados Grupo Actividad Económica (miles)	Trim. móvil Ene-Mar 12	var. (miles) c/r trim. móvil Dic-Feb 12	var. (miles) c/r = trim móvil año Ene-Mar 11	Tasa Particip. % Trim. móvil Ene-Mar 12
Región	394.67	1.34	11.13	100.00
Miembros Poder Ejec. y Legisl. y personal directivo Adm. Pub. y empr	3.68	0.29	-0.36	0.93
Profesionales Científicos e Intelectuales	30.65	1.00	4.85	7.77
Técnicos y Profesionales de nivel medio	29.34	-2.82	-4.15	7.43
Empleados de Oficina	30.52	1.43	-0.05	7.73
Trabajadores de los Servicios y vendedores de comercios y mercados	44.26	0.32	-3.23	11.22
Agricultores y Trabajadores calificados agropecuarios y pesqueros	13.49	1.46	-0.82	3.42
Oficiales, Operarios y artesanos de artes mecánicas y de otros oficios	54.90	5.64	5.17	13.91
Operadores de instalaciones y máquinas y montadores	35.85	-1.09	3.14	9.08
Trabajadores no Calificados	149.37	-6.16	6.73	37.85
Otros no Identificados	2.60	1.27	-0.16	0.66
País	7,612.68	-24.71	200.21	100.00
Miembros Poder Ejec. y Legisl. y personal directivo Adm. Pub. y empre	171.83	9.01	-7.23	2.26
Profesionales Científicos e Intelectuales	807.55	17.19	114.78	10.61
Técnicos y Profesionales de nivel medio	803.29	-7.09	32.09	10.55
Empleados de Oficina	677.02	-8.74	-8.12	8.89
Trabajadores de los Servicios y vendedores de comercios y mercados	1,080.25	-35.36	-34.99	14.19
Agricultores y Trabajadores calificados agropecuarios y pesqueros	305.83	1.08	16.26	4.02
Oficiales, Operarios y artesanos de artes mecánicas y de otros oficios	1,045.50	10.55	27.87	13.73
Operadores de instalaciones y máquinas y montadores	693.69	0.25	7.94	9.11
Trabajadores no Calificados	1,967.15	-11.73	43.73	25.84
Otros no Identificados	60.56	0.14	7.87	0.80

CUADRO 8 Estimación de Inversión Privada 2011 - 2015	2011	2012	2013	2014	2015	Total
Regional	127.40	308.16	309.31	243.60	371.79	1,360.26
% del Total País	1.1	1.8	1.7	1.6	3.5	1.9
Energía	89.31	176.70	247.23	203.25	352.62	1,069.10
Forestal	0.00	0.00	0.00	0.00	0.00	0.00
Industria	13.64	93.54	15.96	0.94	0.00	124.09
Inmobiliario	24.45	37.91	46.13	39.40	19.17	167.08
Minería	0.00	0.00	0.00	0.00	0.00	0.00
Obras Públicas	0.00	0.00	0.00	0.00	0.00	0.00
Otros	0.00	0.00	0.00	0.00	0.00	0.00
Puertos	0.00	0.00	0.00	0.00	0.00	0.00
Inter Regional	449.38	283.41	581.97	517.55	236.34	2,068.65
Energía	121.68	172.78	237.53	151.03	49.70	732.72
Forestal	0.00	0.00	0.00	0.00	0.00	0.00
Industria	0.00	0.00	0.00	0.00	0.00	0.00
Inmobiliario	283.93	0.00	0.00	0.00	0.00	283.93
Minería	0.00	0.00	0.00	0.00	0.00	0.00
Obras Públicas	43.77	110.64	344.44	366.51	186.64	1,052.00
Otros	0.00	0.00	0.00	0.00	0.00	0.00
Puertos	0.00	0.00	0.00	0.00	0.00	0.00
País	11,878.51	17,399.04	17,942.45	14,876.31	10,582.43	72,678.74
Energía	2,754.74	5,566.98	5,114.67	3,295.58	1,951.99	18,683.96
Forestal	272.33	100.82	3.55	0.00	0.00	376.70
Industria	723.38	742.74	346.47	208.77	42.03	2,063.39
Inmobiliario	2,354.64	2,199.18	1,696.45	1,488.27	1,312.13	9,050.67
Minería	4,616.95	7,202.05	8,262.68	8,092.72	5,474.16	33,648.57
Obras Públicas	864.71	1,000.63	1,511.73	1,343.10	1,638.17	6,358.34
Otros	179.28	166.05	152.41	108.54	118.26	724.53
Puertos	112.49	420.59	854.49	339.32	45.69	1,772.58

CUADRO 9 Ventas de Supermercados	Valor (Mill \$)	VAR% c/r mes ant	VAR% c/r = mes año ant	VAR% Ult 12 mes. c/r 12 mes. ant.	Participac. País
Regional					
Ventas Mes Mar 2012 (Mill. de \$)	31.783	7,5	19,0	12,6	15,9
Ventas Año 2011 (Mill de \$)	332.901				
País					
Ventas Mes Mar 2012 (Mill. de \$)	633.163	10,1	18,1	10,4	15,1
Ventas Año 2011 (Mill de \$)	6.701.451				

CUADRO 10 Exportaciones	Valor (Mill US\$)	VAR% c/r mes ant	VAR% c/r = mes año ant	VAR% Ult 12 mes. c/r 12 mes. ant.	Participac. País
Regional					
Exportaciones Mes Mar 2012 (Mill US\$)	378.7	23.5	1.5	-6.1	5.3
Exportaciones Año 2011 (Mill US\$)	4.343.6				5.4
País					
Exportaciones Mes Mar 2012 (Mill US\$)	7.151.3	18.0	-0.3	14.9	
Exportaciones Año 2011 (Mill US\$)	80.766.9				

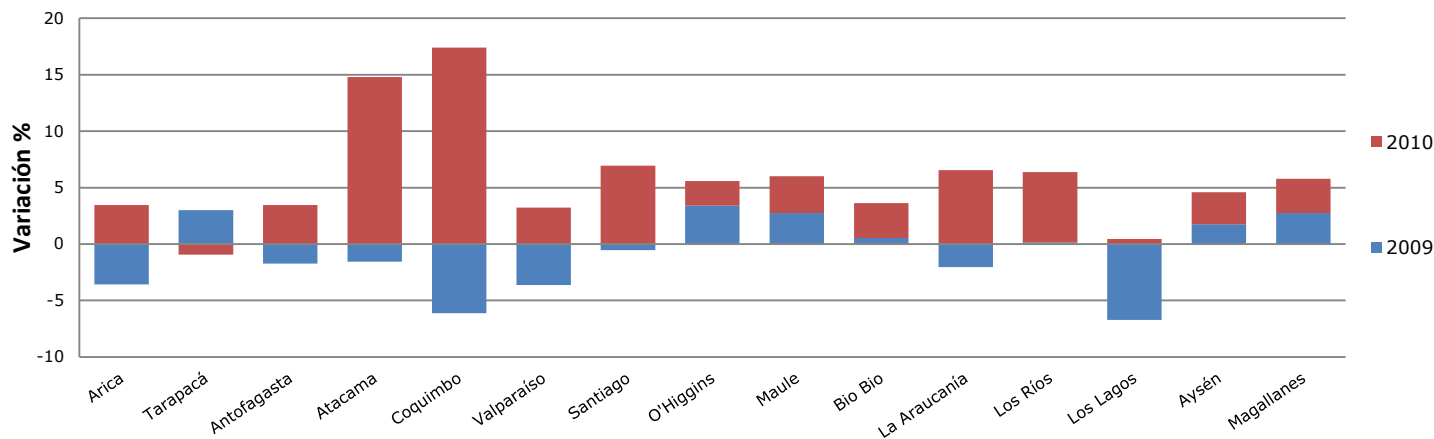
CUADRO 11 Colocaciones y Captaciones Financieras	Dec-11	VAR% c/r mes ant	VAR% c/r = mes año ant	VAR% Ult 12 mes. c/r 12 mes. ant.	Participac. País
Regional					
Colocaciones (Saldo en mill de \$)	1,617,813	2.1	14.1	12.2	1.9
Captaciones (Saldo en mill de \$)	894,191	5.4	28.5	20.2	1.2
País					
Colocaciones (Saldo en mill de \$)	86,902,708	0.6	20.9	13.3	100.0
Captaciones (Saldo en mill de \$)	76,465,428	2.8	24.2	15.0	100.0

CUADRO 12 Superficie Construida (m2)	Nov 2011	VAR% c/r mes ant	VAR% c/r = mes año ant	VAR% Ult 12 mes. c/r 12 mes. ant.	VAR% acum. 2011 c/r acum. 2010
Regional					
Edificación Total	111,553	-19.8	88.4	47.6	63.1
Viviendas/2	73,457	-35.6	74.4	76.7	66.2
Obras Nuevas	69,465	-36.2	70.5	81.1	69.2
Ampliaciones	3,992	-22.1	-	7.0	15.8
Industria, Comercio y Estab. Financ.	27,236	33.9	108.5	50.1	54.9
Servicios	10,860	133.5	168.7	-41.8	61.1
País					
Edificación Total	1,727,715	18.1	56.9	48.2	50.9
Viviendas/2	927,782	3.8	42.9	59.3	60.9
Obras Nuevas	842,435	0.9	36.0	63.6	63.4
Ampliaciones	85,347	46.0	185.9	14.9	32.8
Industria, Comercio y Estab. Financ.	463,772	34.2	88.7	35.7	39.1
Servicios	336,161	50.3	63.0	37.1	41.5

CUADRO 13 INACOR (Índice de Actividad de la Construcción) (Base 2003=100)	Índice Oct 11	VAR% c/r Sep 11	VAR% c/r Oct 10	VAR% Ult 12 mes. c/r 12 mes. ant.	VAR% acum. 2011 c/r acum. 2010
INACOR (Base Promedio 2003 = 100)	185.5	7.5	6.0	4.9	3.4

2.2. Datos Económicos Anuales

Variación de los PIB Regionales 2009 - 2010
(Referencia 2008)



	2008	Particip PIB País 2008	2009	Particip PIB País 2009	2010	Particip PIB País 2010
Arica y Parinacota	555.951	0,65	536.057	0,63	554.643	0,62
Tarapacá	2.986.032	3,48	3.075.498	3,61	3.046.381	3,39
Antofagasta	10.007.255	11,66	9.833.402	11,55	10.172.823	11,33
Atacama	1.931.975	2,25	1.902.049	2,24	2.183.362	2,43
Coquimbo	2.593.051	3,02	2.434.293	2,86	2.858.209	3,18
Valparaíso	7.344.762	8,56	7.079.082	8,32	7.308.004	8,14
Santiago	40.357.118	47,04	40.136.483	47,16	42.927.534	47,81
O'Higgins	3.850.759	4,49	3.982.113	4,68	4.068.664	4,53
Del Maule	2.901.705	3,38	2.981.158	3,50	3.078.672	3,43
Del Biobío	6.857.443	7,99	6.894.694	8,10	7.106.868	7,92
La Araucanía	1.901.334	2,22	1.862.447	2,19	1.984.620	2,21
Los Ríos	1.016.840	1,19	1.018.166	1,20	1.081.838	1,20
Los Lagos	2.348.896	2,74	2.190.934	2,57	2.200.687	2,45
Aysén	392.447	0,46	399.353	0,47	410.612	0,46
Magallanes	754.512	0,88	775.300	0,91	798.778	0,89
Subtotal regionalizado	85.800.078	91,42	85.101.027	91,63	89.781.695	91,12
IVA , derechos de importación y otros	8.047.854	8,58	7.774.235	8,37	8.780.042	8,91
Producto Interno Bruto	93.847.932	100,00	92.875.262	100,00	98.536.200	100,00

CUADRO 17 Inversión Pública	Año 2010 miles \$ cada año	Tasa Partic. en el País	VAR% c/r 2009	Inversión Per Capita 2010
Total Región	214,217,294	5.9	27.7%	242,501
Sectorial	154,374,118	5.8	54%	174,756
Regional	43,472,565		-6%	49,212
Municipal	16,370,611		-24%	18,532
Total País	3,624,812,546	100.0	-4.8%	212,048
Sectorial	2,681,815,187	100.0	-2%	156,884
Regional	738,213,936		-11%	43,185
Municipal	204,783,423		-19%	11,980

CUADRO 18 Inversión Pública de Decisión Regional (IDR)	2010
Región	
% IDR con Municipios	27.9%
% IDR sin Municipios	22.0%
País	
% IDR con Municipios	26.0%
% IDR sin Municipios	21.6%

CUADRO 19 Acciones de Fomento a la Micro, Pequeña y Mediana Empresa	2010
Región	
Número de Beneficiarios	4,600
Monto Transferencias en millones de \$	24,898
Emprendimiento e Innovación.	
Número de Beneficiarios	228
Monto Transferencias en millones de \$	1,500
Atracción de Inversiones	
Número de Beneficiarios	95
Monto Transferencias en millones de \$	234
Fomento	
Número de Beneficiarios	752
Monto Transferencias en millones de \$	1,677
Inversión y Financiamiento	
Número de Beneficiarios	3,525
Monto Transferencias en millones de \$	21,487

Cuadro 20 Patentes de Invención	2008	2009	2010
Región			
Patentes de Invención Presentadas	6	4	2
Patentes de Invención Concedidas	0	1	3
País			
Patentes de Invención Presentadas	334	343	328
Patentes de Invención Concedidas	100	162	95

CUADRO 21 Número de Empresas Según Tamaño en Ventas	2008	2009	2010
Región	47,789	48,336	49,108
Microempresa	34,582	34,633	34,971
Pequeña Empresa	6,476	6,411	6,917
Mediana Empresa	704	667	741
Gran Empresa	272	257	277
Sin Ventas	5,755	6,368	6,202
País	905,216	915,900	931,926
Microempresa	613,742	613,316	615,703
Pequeña Empresa	136,934	137,305	147,980
Mediana Empresa	20,639	20,168	22,029
Gran Empresa	10,491	10,172	11,129
Sin Ventas	123,410	134,939	135,085

CUADRO 22 Dotación de Funcionarios Públicos	2010	VAR% c/r 2009	Particip %
Región	7,719	3.1	3.8
Total País	203,159		

CUADRO 23 Inversión Extranjera	2010	VAR% c/r 2009
Región		
Inversión Extran. Materializ (Miles de US\$)	84,247	-72.1
N° de Países de Origen	4	
N° de Sectores Económicos de Destino	3	
Multirregional	1,085,500	-62.2
Total País	2,304,172	-55.0

CUADRO 24 Desembarque Pesquero (Toneladas)	2010	Var% c/r 2009
Región	2,408	-14.9
Artisanal	2,408	-14.9
Barco Factoría	0	0.0
Centro Cultivo	0	
Industrial	0	

CUADRO 25 Número de Bancos, Sucursales, Empleados y Cajeros Automáticos	Feb-11
N° de Bancos	12
N° de Sucursales	87
N° de Empleados	1,142
N° de Cajeros Automáticos	342

CUADRO 26 Superficie Agrícola (ha)	2007	%	% País
Total Superficie Agrícola Región	777,019	100	4.21
Total Superficie Regada	213,176	27.44	19.23
Riego Gravitacional	153,766	19.79	19.19
Riego Mecánico	2,813	0.36	4.90
Microriego	56,597	7.28	22.65
Total Superficie Agrícola País	18,473,128	100	
Total Superficie Regada	1,108,559	6.00	
Riego Gravitacional	801,332	4.34	
Riego Mecánico	57,394	0.31	

CUADRO 27 Masa Ganadera	2007	% País
Región		
N° Explotaciones de Ovinos	2,795	3.02
N° Cabezas Ovinos	166,648	2.35
N° Explotaciones Bovinos	3,899	3.58
N° Cabezas Bovinos	88,986	4.23
País		
N° Explotaciones de Ovinos	77,982	100.00
N° Cabezas Ovinos	3,938,895	100.00
N° Explotaciones Bovinos	129,023	100.00
N° Cabezas Bovinos	3,789,697	100.00

CUADRO 28	N°	Ingreso Medio
Ingreso Medio de los Ocupados Año 2010	Ocupados	Ocupados
Grupos de Edad	342,254	308,068
15 - 24	34,883	192,878
25 - 29	34,178	301,107
30 - 34	38,522	311,248
35 - 44	81,484	308,438
45 - 54	89,250	335,080
55 - 64	45,959	343,812
65 y más	17,979	310,842
Nivel Educativo	342,254	308,068
Nunca Estudio	3,006	130,766
Educación Preescolar	583	146,219
Educación Primaria (Nivel 1)	58,193	190,916
Educación Primaria (Nivel 2)	48,347	202,816
Educación Secundaria	147,267	279,278
Educación Técnica (Ed. Superior No Universitaria)	36,760	369,253
Educación Universitaria	46,234	606,997
Postítulos y Maestría	1,011	785,933
Doctorado	211	1,697,239
Nivel ignorado	641	194,030
Categoría de la Ocupación	342,254	308,068
Empleador	16,429	660,002
Cuenta Propia	59,713	183,959
Total Asalariados	251,137	327,814
Sector Privado	211,252	303,214
Sector Público	39,884	458,113
Total Personal de Servicio Doméstico	10,282	124,863
Puertas Afuera	9,178	119,870
Puertas Adentro	1,104	166,378
Familiar No Remunerado	4,693	0
Rama de la Actividad	342,254	308,068
Agricultura, Ganadería, Caza y Silvicultura	82,581	221,575
Pesca	292	58,467
Explotación de minas y canteras	16,639	607,932
Industria Manufacturera	36,551	333,055
Suministro de Electricidad, Gas y Agua	3,443	397,950
Construcción	19,008	342,603
Comercio	56,628	232,862
Hoteles y Restaurantes	15,641	272,104
Transporte, Almacenamiento y Comunicaciones	18,419	329,507
Intermediación Financiera	2,879	574,758
Actividades Inmobiliarias, Empresariales y de Alquiler	13,978	354,969
Administración Pública	18,895	395,435
Enseñanza	22,608	357,625
Servicios Sociales y de Salud	11,632	531,025
Otras activ. de servicios comunitari, sociales y persona	9,899	354,304
Hogares Privados con Servicio Doméstico	13,159	120,178
Organizaciones y Órganos Extraterritoriales	0	0

CUADRO 28 (Continuación)	N°	Ingreso Medio
Ingreso Medio de los Ocupados Año 2010	Ocupados	Ocupados
Grupos de Ocupación	342,254	308,068
Miembros poder ejec, legislat. y directivo admin. publica	3,996	821,533
Profesionales Científicos e intelectuales	26,015	680,902
Técnicos y profesionales de nivel medio	33,172	502,581
Empleados de oficina	28,242	348,886
Trabaj. de servicios y vended de comercios y mercad	51,151	200,331
Agricultores y trabaj. Calif. Agropecuar. y pesqueros	13,323	319,034
Oficiales, operarios y de artes mecánicas y otros oficios	47,306	278,545
Operadores de instalaciones y máquinas y montadores	28,958	333,197
Trabajadores no calificados	108,608	181,383
Otros No identificados	1,483	602,257
Horas Habituales de Trabajo	342,254	308,068
1 - 30	47,302	153,576
31 - 44	38,367	370,637
45	161,865	303,202
46 - 50	34,208	375,835
51 - 60	31,283	339,706
61 y más hrs	29,229	389,735
Sin información		
Tamaño de la Empresa	331,972	313,743
Menos de 5	95,576	219,717
De 5 a 10 personas	27,654	286,527
Entre 11 y 49	62,151	283,857
Entre 50 y 199	47,572	277,451
200 y más personas	99,019	448,293

2. Estadísticas Sociales

CUADRO 29 Pobreza	2009	VAR% c/r 2006	Tasa Particip 2009
Total Población Regional	865,366	3	100.0
Total Indigente	25,209	41	2.9
0 a 14 años	6,593	-9	0.8
15 a 29 años	7,406	95	0.9
30 a 44 años	3,275	-23	0.4
45 a 59 años	4,526	176	0.5
60 Y Más	3,409	232	0.4
Hombre	12,174	35	1.4
Mujer	13,035	46	1.5
Total Pobre No Indigente	85,454	10	9.9
0 a 14 años	27,577	2	3.2
15 a 29 años	21,208	13	2.5
30 a 44 años	17,304	-7	2.0
45 a 59 años	11,251	30	1.3
60 Y Más	8,114	81	0.9
Hombre	38,813	10	4.5
Mujer	46,641	10	5.4
Total No Pobre	754,703	2	87.2
0 a 14 años	149,571	-2	17.3
15 a 29 años	178,049	-3	20.6
30 a 44 años	152,324	-2	17.6
45 a 59 años	143,745	3	16.6
60 Y Más	131,014	18	15.1
Hombre	368,925	0	42.6
Mujer	385,778	3	44.6

CUADRO 30 Gasto Social	2009	VAR% c/r 2008	Particip % 2009
Gasto Público Social Total Regional	444,345	7.2	2.9
Gasto Público Social en Vivienda	45,290	2.1	3.6
Gasto Público Social en Salud	99,197	19.6	3.0
Gasto Público Social en Educación	131,549	13.3	2.9
Gasto Público Social Previsión	112,701	-1.4	2.3
Gasto Público Social Otros Sectores	55,607	-2.5	3.8
Gasto Público Social Total País	15,486,222	16.0	100.0
Gasto Público Social en Vivienda	1,247,306	31.1	100.0
Gasto Público Social en Salud	3,330,321	20.9	100.0
Gasto Público Social en Educación	4,515,389	16.9	100.0
Gasto Público Social Previsión	4,924,437	13.0	100.0
Gasto Público Social Otros Sectores	1,468,769	3.4	100.0

CUADRO 31 Dotación de Camas de Hospital	2010
N° de Camas	827

CUADRO 32 Matrícula en Educación Regular por Nivel (N° Alumnos)	2009
Región	190,525
Parvularia	18,624
Especial	5,712
Básica	109,399
Media H.C.	40,480
Media T.P.	16,310

CUADRO 33 Matrícula en Educación Regular por Dependencia del Establecimiento (N° Alumnos)	2010
Región	0
Municipal	0
Particular Subvencionada	108,007
Particular Pagada	67,967
Corporaciones	9,653

CUADRO 34 Antecedentes por Comunas	Superficie (km2)	Población 2002	Población 2010	% Rural 2002	% Rural 2010
Rancagua	260	214,344	245,476	3	4
Codegua	287	10,796	12,448	51	46
Coinco	98	6,385	7,122	36	24
Coltauco	225	16,228	17,464	57	20
Doñihue	78	16,916	19,940	8	4
Graneros	113	25,961	30,305	13	11
Las Cabras	749	20,242	23,330	63	77
Machalí	2,586	28,628	34,788	6	5
Malloa	113	12,872	13,709	63	62
Mostazal	524	21,866	26,245	18	19
Olivar	45	12,335	13,862	36	56
Peumo	153	13,948	15,302	45	57
Pichidegua	320	17,756	19,164	72	68
Quinta de Tilcoco	93	11,380	12,049	49	58
Rengo	592	50,830	60,039	27	27
Requinoa	673	22,161	25,669	50	55
San Vicente	476	40,253	46,619	45	37
Pichilemu	749	12,392	14,711	24	20
La Estrella	435	4,221	4,731	67	39
Litueche	619	5,526	5,610	55	51
Marchihue	660	6,904	7,699	68	58
Navidad	300	5,422	5,466	87	89
Paredones	562	6,695	6,809	67	70
San Fernando	2,441	63,732	72,500	20	22
Chépica	503	13,857	13,814	50	57
Chimbarongo	498	32,316	34,503	48	41
Lolol	597	6,191	6,578	66	71
Nancagua	111	15,634	17,236	41	52
Palmilla	237	11,200	11,675	81	71
Peralillo	283	9,729	10,469	40	47
Placilla	147	8,078	8,496	74	78
Pumanque	441	3,442	3,155	100	100
Santa Cruz	420	32,387	36,385	43	51
Total Región		780,627	883,368		
País		15,116,435	17,094,180		

3. Estadísticas Ambientales

	2001		
	N° Ha	% en Total del País	% en Total de la Región
CUADRO 35			
Uso de la Tierra			
Región			
Total Superficie	1,633,463	2.2	100
Áreas Urbanas e Industriales	15,043	6.1	0.92
Terrenos Agrícolas	426,419	12.5	26.1
Praderas y Matorrales	559,475	2.8	34.3
Bosques	306,067	1.8	18.7
Humedales	3,857	0.1	0.2
Áreas Desprovistas de Vegetación	303,656	1.2	18.6
Nieves y Glaciares	9,319	0.2	0.6
Otros (1)	9,627	0.6	0.6
País			
Total Superficie (ha)	75,552,099.0	100	100
Áreas Urbanas e Industriales	248,002	0.3	100
Terrenos Agrícolas	3,414,510	4.5	100
Praderas y Matorrales	19,983,588	26.5	100
Bosques	16,595,372	22.0	100
Humedales	4,632,361	6.1	100
Áreas Desprovistas de Vegetación	24,776,378	32.8	100
Nieves y Glaciares	4,293,895	5.7	100
Otros (1)	1,607,993	2.1	100.0

	2001		
	N° Ha	% en Total del País	% en Total de la Región
CUADRO 36			
Bosque Nativo			
Región			
Total Bosque Nativo (ha)	185,313.0	1.4	100
Bosque Adulto (ha)	3,512.0	0.1	2
Renoval (ha)	165,354.0	4.3	89.2
Bosque Adulto-Renoval (ha)	16,373.0	16,373.0	8.8
Bosque Achaparrado (ha)	74.0	74.0	0.0
País			
Total Bosque Nativo (ha)	13,599,610	100	100
Bosque Adulto (ha)	5,912,235	43	100
Renoval (ha)	3,808,769	28	100
Bosque Adulto-Renoval (ha)	892,822	7	100
Bosque Achaparrado (ha)	2,985,784	22	100

Fuentes:

1. Comentario de Indicadores Económicos y Sociales.

Elaboración propia, en base a las siguientes fuentes primarias: Gráfico Variación Anual INACER, INE; Gráfico Variación Anual PIB País, Banco Central; Gráfico Tasas de Desocupación, INE; Gráfico Creación de Empleos, Ibid; Gráfico Exportaciones, Aduanas; Gráfico Ventas de Supermercados, INE; Cuadro Estimación de Inversión, Corporación de Bienes de Capital; Estimación de Mano de Obra en Inversión Proyectada, Ibid; Gasto Devengado FNDR por Programas, SUBDERE, Diferenciales de participación de las regiones en el PIB con nueva Referencia 2008 versus Base 2003 según años de comparación, Banco Central; PIB por Actividad Económica en mill de \$, Ibid; PIB por Actividad Económica en %, Ibid.

2. Estadísticas Económicas.

Elaboración propia, en base a las siguientes fuentes primarias: Cuadro 1, Banco Central e INE; Cuadro 2, Banco Central; Cuadro 3 INE; Cuadro 4, 5, 6 y 7 Nueva Encuesta Nacional de Empleo, INE; Cuadro 8 Corporación de Bienes de Capital; Cuadro 9 INE; Cuadro 10 Servicio Nacional de Aduanas; Cuadro 11 Superintendencia de Bancos e Instituciones Financieras; Cuadro 12 INE; Cuadro 13 Cámara Chilena de la Construcción; Cuadro 14, 15 y 16 Banco Central de Chile; Cuadro 17 Ministerio de Desarrollo Social; Cuadro 18 SUBDERE; Cuadro 19 CORFO; Cuadro 20 INAPI; Cuadro 21 SII; Cuadro 22 DIPRES; Cuadro 23 Comité de Inversión Extranjera; Cuadro 24 SERNAPESCA; Cuadro 25 Superintendencia de Bancos e Instituciones Financieras; Cuadro 26 y 27 ODEPA; Cuadro 28 INE; Cuadro 29 y 30 Ministerio de Desarrollo Social; Cuadro 31 Ministerio de Salud; Cuadro 32 y 33 Ministerio de Educación; Cuadro 34 INE; Cuadro 35 y 36 CONAF.

Cierre de la Edición: 15 de mayo de 2012
