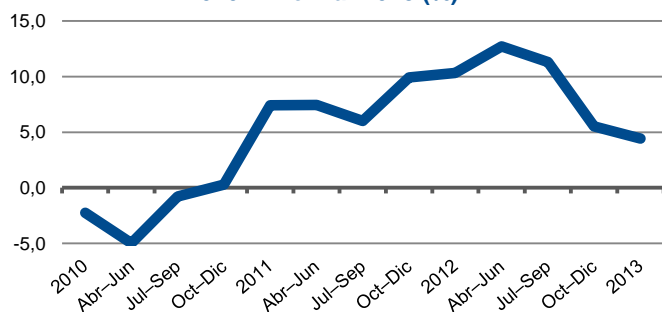
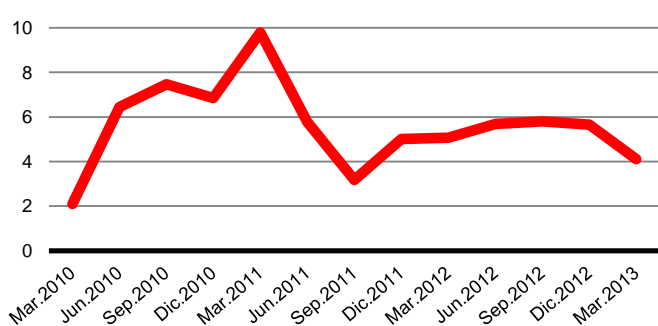


## 1. Comentario de Indicadores Económicos y Sociales

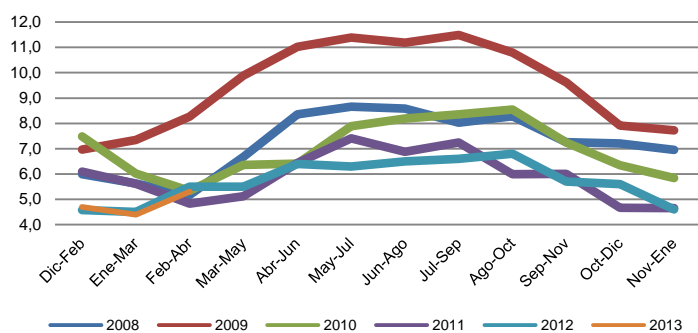
Variación Anual INACER 2010 - Ene-Mar 2013 (%)



Variación Anual PIB País 2010 - Enero-Marzo 2013 (%)



Tasa de Desocupación 2008 - Feb-Abr 2013 (%)



### Actividad

En 4,4% aumenta el INACER (Indicador de Actividad Económica Regional) en el primer trimestre del 2013 con respecto al mismo período del año anterior (Cuadro 3) y en 10% fue la medición de todo el 2012. Para el año 2011, la variación fue de 7,7%, superando en 1,7 puntos porcentuales a la evolución de la actividad medida por el PIB (6%). En los sectores económicos que impulsaron el crecimiento en el trimestre, se destaca el Comercio, por el comercio mayorista; también Transporte y comunicaciones, por la mayor actividad de la telefonía móvil. Por el contrario, se contrae la Construcción, por edificación habitacional y obras de ingeniería.

A nivel global del país, el PIB que mide el valor del producto generado o valor agregado de la economía, crece durante el 2012 un 5,6%; y 4,1, durante el primer trimestre del 2013. Los sectores más relevantes en este crecimiento del trimestre son la Minería del cobre, con una incidencia de casi un cuarto de la variación total; el Comercio y en tercer lugar, los Servicios, Empresariales, Personales y Financieros, en ese orden. Estos cinco sectores contribuyen con dos tercios del avance del trimestre. Con respecto al IMACEC, medición del valor de la producción de la economía, crece en los primeros cuatro meses del año, en 6,0, 3,4, 3,0 y 4,4%, respectivamente. En tanto, para este 2013 se proyecta un crecimiento del PIB, entre 4 y 5%, el que de acuerdo a consensos del mercado se situaría bajo el promedio del rango. Y mientras que para el mundo, el Banco Mundial calcula un crecimiento de 3,2% el 2012, y las proyecciones son de 3,3 y 4,0% para los años 2013 y 2014. Y en cuanto a la inflación del país se espera que alcance un 2,8% en 2013, y 3,0% en 2014.

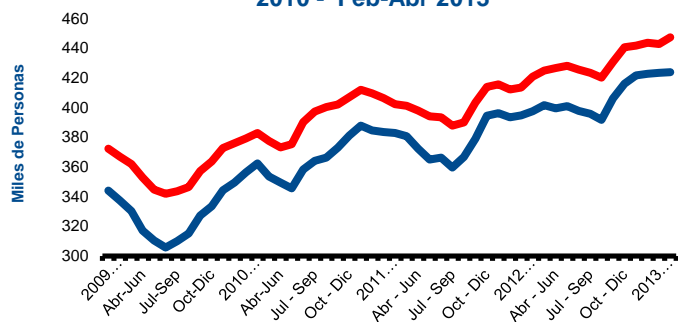
### Empleo

La tasa de desocupación en el último trimestre fue de 5,6%, significando una disminución de 0,1 punto porcentual, con respecto al trimestre anterior. Durante los últimos 12 meses la tasa ha fluctuado entre 4,5 y 6,8%, con una media de 5,7%. Y este nivel se sitúa en el bajo de las tasas de los últimos años, como se aprecia en la gráfica. En el trimestre se produce un aumento parejo de la fuerza de trabajo y la ocupación (10.030 y 9.900, respectivamente), que dan como diferencia de 130 nuevos desocupados, que de todas formas bajan la tasa por el mayor incremento de la ocupación. Al comparar con el mismo trimestre del 2011, la tasa de desocupación sube en 0,9 puntos porcentuales, que se derivan de un mayor crecimiento de la fuerza de trabajo que de la ocupación (26.940 vs 21.610), que resultan en más 5.330 desocupados; y de los cuales, 5.970 son cesantes, porque los que buscan trabajo por primera vez disminuyen en 640. (Cuadro 4)

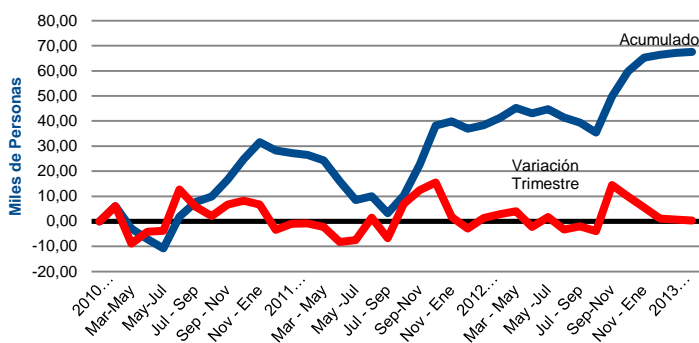
Por ciudades principales de la región (cuadro 5), Rancagua tiene una tasa de 9% en el desempleo, creciendo en 2,3 puntos porcentuales con respecto al trimestre anterior. Y en 12 meses, sube todavía más, en 3,1 pp, derivado de un mayor crecimiento de la fuerza de trabajo. San Fernando tiene una tasa de desocupación de 3,1%, cayendo con respecto al trimestre anterior (2,4 pp); y crece en 12 meses en 0,4 pp.

En el país, la desocupación aumenta levemente al 6,5%, en 0,1 pp con respecto al mes anterior; y disminuye en 0,9 pp en 12 meses, fluctuando en todos los trimestres, entre 6,4 y 7,2%, con una media de 6,6%. Las causas de esta situación en el último trimestre es el aumento de la fuerza de trabajo (67.910) por sobre la ocupación (58.900), que por diferencia determinan una desocupación adicional de 9.018. En un año la ocupación crece considerablemente (119.020), y la fuerza de trabajo también aumenta en (47.910), con lo cual caen los desocupados en 71.110; que se desglosan en 52.610 cesantes y 18.500 que buscaban trabajo por primera vez.

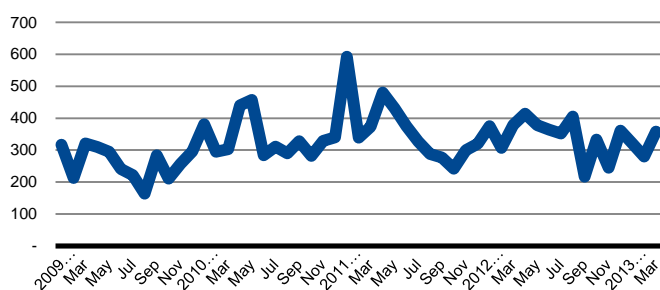
**Fuerza de Trabajo y Ocupación  
2010 - Feb-Abr 2013**



**Creación de Empleos  
2010 - Feb-Abr 2013**



**Exportaciones 2009 - Marzo 2013  
(Mill. de US\$)**



Desde la categoría ocupacional (Cuadro 6), el crecimiento de la ocupación se alcanza por el aumento de los asalariados (11.700) y la caída de los cuenta propia (-3.510). En 12 meses se aprecia un incremento de los asalariados, del personal de servicio y de los cuenta propia (14.700, 4.200 y 2.920, respectivamente), como una señal de mayor formalización. Esto se tiende a complementar con el comportamiento del empleo, por tamaño del establecimiento (cuadro 12), que aumenta en la gran empresa (36.200), aunque también en la microempresa (7.970) y desciende en la pequeña y mediana (-21.720 y -5.050). Y en por nivel de educación (cuadro 10) se aprecia una mayor contratación en personas con educación secundaria (23.810), y universitaria (2.200).

En todo el país, el aumento de 119.020 ocupados en 12 meses proviene del aumento de los asalariados (201.290) y la caída de los cuenta propia (-37.750) y de empleadores (-37.690). Esta información también se complementa con el empleo por tamaño de la empresa, dado que aumenta en las grandes empresas (con 200 y más trabajadores), en 216.880 personas, y en las medianas (50 - 199 trabajadores), en 13.850; y en tanto, disminuye en las microempresas en -104.530 y en las pequeñas empresas (11 - 49 personas), en -6.670. Esto además se corrobora con el mayor empleo en personas con educación universitaria (56.120), educación secundaria (40.670), con educación técnica (35.640) y profesionales con postítulo o doctorado (12.700). En tanto cae el empleo en quienes tienen educación primaria o sin estudios (-28.240).

Por rama de la actividad (Cuadro 7), los mayores empleos en el último trimestre se generan en la Agricultura (9.900), la cual concentra el 27% del total del empleo regional. En 12 meses los aumentos de la contratación (21.610) se explican principalmente por Enseñanza (7.680), y Minería (6.750).

En el país, los sectores que más influyen en el crecimiento de los últimos 12 meses, de un total de 119.020, son los empleos asociados a la enseñanza (54 mil), Hoteles y restaurantes, y Minería (29 mil cada uno), y Administración Pública y defensa (27 mil), entre otras actividades. Y disminuye las actividades inmobiliarias y empresariales (17 mil).

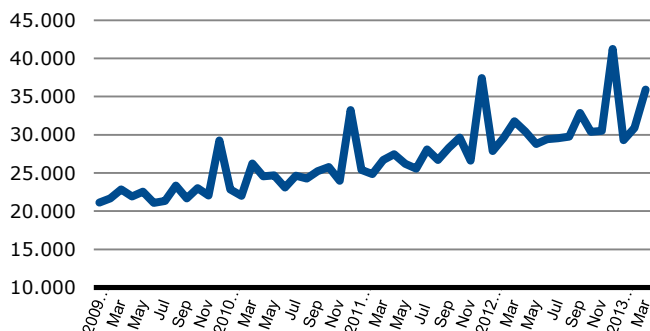
### Exportaciones

Las exportaciones de la región en el mes de marzo (Cuadro 14), alcanzan los US\$ 358 millones (siendo el 5,6% de todas las exportaciones del país y el 5,4% en el año 2012); creciendo en 28% en relación al mes anterior; pero caen 5% con respecto al mismo mes del año 2012, en 2% al comparar el acumulado de 12 meses, y 9,6% en el primer trimestre, sobre el mismo período del 2012. Esta última variación negativa está determinada en casi un 50% por minerales metalíferos y cobre; y que en parte es contrarrestada por la incidencia positiva de carne. En tanto, la composición de las exportaciones durante el trimestre está conformada en un 89% por cinco tipos de productos, que son: frutas (42%), carne (17%), cobre (12%), minerales metalíferos (10%) y vino (8%).

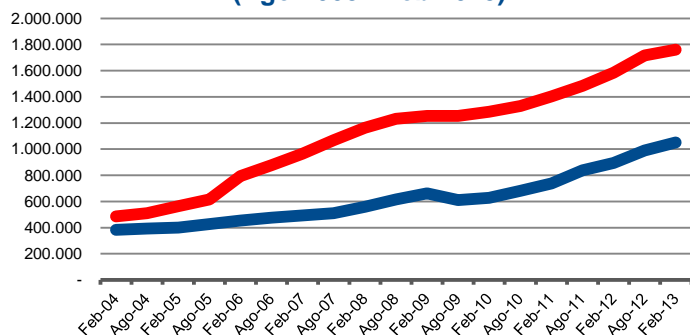
Con respecto a los países de destino, Asia recibe el 40% de todas las exportaciones (China, el 18%, y 26% el 2012), América del Norte 27% (Estados Unidos 21%, y 11% el 2012); Europa un 18% (Holanda 6%); y América del Sur y Central un 14% (Colombia 4% y Brasil 3%). Por otra parte, en la baja del trimestre, Holanda y China inciden en más de un tercio de esa variación; que en parte es contrarrestada por Estados Unidos. Las proyecciones de los socios comerciales de la región (según las estimaciones del Fondo Monetario Internacional, y considerando su participación en el total de las exportaciones durante el 2012) les otorga una tasa de crecimiento ponderada para el 2013 y 2014, de 2,7 y 3,3%, respectivamente.

Para el país las exportaciones de marzo fueron US\$ 6.124 millones, y US\$ 76.748 millones para el año 2012, apreciándose una caída de 5% al comparar con el año anterior, también de 10,8% con respecto al mes anterior, y un descenso de 0,5% en relación a diciembre 2011; los cuales son afectados por un menor precio del cobre de 9,9% para el período 2012/2011, dada la alta participación de ese producto, de 53% en el último año. Para los socios comerciales del país se proyecta un crecimiento de 3,6% en el 2013 y 3,8% el 2014.

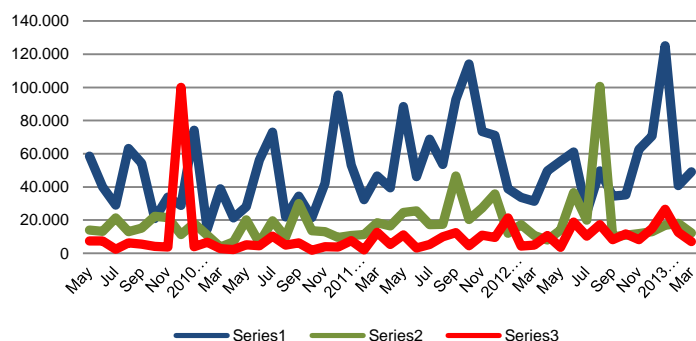
**Ventas de Supermercados**  
2009 - Marzo 2013 (Mill. de \$)



**Colocaciones y Captaciones en Mill. de \$**  
(Ago 2008 - Feb 2013)



**Permisos de Construcción (m2)**  
2009 - 2013



En tanto las exportaciones del país, para diciembre de 2012 fueron US\$ 6.124 millones, y US\$ 76.748 millones para el año 2012, apreciándose una caída de 10,8%, al comparar con el mes anterior, una caída de 0,5% sobre el mismo mes del año anterior, y también un descenso de 5% del año 2012 en relación al 2011; los cuales son afectados por un menor precio del cobre de 9,9% para el período 2012/2011, dada la alta participación de ese producto, de 53% en el último año. Para los socios comerciales del país se proyecta un crecimiento de 3,6% en el 2013 y 3,8% el 2014.

### Ventas de Supermercados

En 16,2 % aumentan las ventas de supermercados de la región en marzo con respecto al mes anterior, que logran los \$35.901 millones; y aumentan en 13 % en relación al mismo mes del año 2012 (Cuadro 16); con ello se continúa en la recuperación que proviene después de la baja del repunte estacional de diciembre y en la tendencia positiva en el tiempo, que se aprecia en la gráfica. Además, en 9,8% crece en los últimos 12 meses, sobre el período anterior (y alcanzan los \$379.017 millones); y suben 7,7 % en el primer trimestre del 2013, sobre el primer trimestre del 2012. Cabe señalar que las ventas de supermercados de la región representan el 5 % de todas las ventas del país, durante marzo, al igual que durante todo el año 2012, por un valor de \$ 372.139 millones superando levemente a la participación de la región en el total del PIB del país (total del producto final) es de 4,5 %.

También crecen las ventas de supermercados de todo el país, por un total de \$720.401 millones en marzo, con una variación de 18,2% con respecto al mes anterior; de 13,8% sobre marzo del 2012; y de 11,3% en la variación de los últimos 12 meses, sobre el período anterior. Las ventas entre abril 2012 y marzo 2013 totalizaron \$7.718.631 en millones versus \$7.560.908, también en millones del año 2012. Además, las ventas del primer trimestre del año crecen 8,9% en relación al mismo trimestre del 2012.

### Sector Financiero

A \$1.772.692 millones (equivalente a US\$3.752 millones y al 41% aproximado del PIB regional) alcanzó el valor de las colocaciones de marzo 2013, significando un aumento de un 0,7% sobre el mes anterior y de un 11,1% en un año (entre febrero 2012 y 2013). En tanto, los depósitos y captaciones (\$1.051.782), aumentan en un 0,4% con el mes anterior, y estos aumentan en un 17,2%, entre Febrero del 2013 y de 2012.

Cabe señalar que las colocaciones y los depósitos regionales representan a nivel del país, el 1,9% y el 1,3%, respectivamente, a pesar que la región tiene una mayor proporción en la generación del producto global del país (4,2%); circunstancia que ocurre por la gran concentración de las operaciones financieras, en la región de Santiago, que incluye créditos o depósitos que tienen su origen en otras regiones.

A nivel nacional las colocaciones en marzo alcanzan el valor de \$94.533.718 millones (aproximadamente el 74% del PIB del año 2013), con una variación de 0,7% sobre el mes anterior; y de 12% entre el febrero de 2013 y de 2012. En tanto los depósitos y captaciones del país (\$83.711.718 millones) tiene variaciones de 1% y 8,4% respectivamente.

### Construcción

Las solicitudes autorizadas de construcción en metros cuadrados durante el mes de marzo fueron 68.525, lo que significa una disminución en -4% en relación a febrero, y un aumento de 46%, con respecto al mismo mes del año anterior, y un aumento de 77% entre 2013 y 2012. Las variaciones del último mes se explican principalmente por las menores solicitudes del sector Servicios (-44%) y del sector Industrias (-32%); el sector Vivienda por el contrario aumentó en un 21% aunque no alcanzó a suplir las bajas en los otros sectores. El aumento registrado entre el año 2013 y el 2012 responde a las mayores solicitudes del sector Viviendas que aumenta en un 107% y del sector Servicios (52%), el sector Industrias también aumenta aunque en menor medida (18%). Cabe destacar que las solicitudes de construcción en todas las actividades representaron el 5,4% del total del país, y a nivel de la construcción industrial, el 3%, servicios el 4% y viviendas el 8%.

### Inversión Privada Estimada por Sector a Nivel Regional (2013 – 2017) (Estimación 1<sup>er</sup> Trimestre 2013)

SECTOR	2013	2014	2015	2016	2017	Total
Energía	79	47	70	92	155	444
Industrial	4	3	0	0	0	7
Inmobiliario	73	52	20	0	0	146
Minería	3	3	0	0	0	7
Obras Públicas	0	10	25	57	48	140
<b>TOTAL</b>	<b>160</b>	<b>116</b>	<b>115</b>	<b>149</b>	<b>203</b>	<b>743</b>

Fuente: Corporación de Bienes de Capital

### Inversión Privada Estimada por Sector a Nivel País (2013 – 2017) (Estimación 1<sup>er</sup> Trimestre 2013)

SECTOR	2013	2014	2015	2016	2017	Total
Energía	9.021	8.917	5.211	2.044	493	25.686
Forestal	248	726	780	221	0	1.975
Industrial	826	531	234	71	15	1.676
Inmobiliario	3.335	2.900	2.099	1.715	1.408	11.456
Minería	5.400	4.469	5.313	6.323	4.434	25.937
Obras Públicas	1.200	1.325	1.611	2.075	1.353	7.564
Puertos	127	256	355	247	75	1.059
Otros	204	115	128	126	80	653
<b>Total</b>	<b>20.361</b>	<b>19.238</b>	<b>15.731</b>	<b>12.821</b>	<b>7.857</b>	<b>76.007</b>

Fuente: Corporación de Bienes de Capital

### Estimación Contratación de Mano Obra Según Proyectos Privados (Estimación 1<sup>er</sup> Trimestre 2013)

SECTOR	2013	2014	2015	2016	2017	Promedio
Región	1.887	1.277	433	280	446	865
Interregional	882	1.664	1.777	1.192	81	1.119
País	88.885	91.954	83.858	68.910	49.331	76.587

Fuente: Corporación de Bienes de Capital

Un resultado similar se aprecia en el indicador de la actividad de la Cámara de la Construcción de marzo, en relación a febrero, con una variación negativa de -5%; pero no con respecto a marzo de 2012, -1.4% , y en un menor aumento de 4,2% entre el primer trimestre e igual período del 2012. La diferencia con el indicador de solicitudes de construcción radica en que además de los permisos de construcción, éste incluye el empleo sectorial y los despachos de cemento.

A nivel nacional, se reduce la superficie solicitada y autorizada para construir en el mes de marzo de 2013, en -14,4% sobre el mes anterior, en -19,3% en relación a igual mes de 2012, y en -15,5%, en el 2013 versus 2012. Esto último está determinado en una disminución de -14% en la solicitud de viviendas, de un 12% en Servicios y de un 21% en el sector industria.

### Inversión Pública

Al 31 de marzo 2013 la inversión sectorial y regional (FNDR) ejecutada por cada institución pública totaliza un valor de M\$ 169.370.953, de un total para el año de M\$ 894.207.087. Para el trimestre, el ministerio de Educación concentra un 27% del total (19% en el año); el ministerio del Trabajo, 24% (18% en el 2013); el ministerio de la Vivienda, 16% (e igual porcentaje en el año); el ministerio de Obras Públicas, 14% (12% en el 2013), y el Gobierno Regional, que comprende el FNDR, 4%, y 19% en todo el año.

La inversión pública de decisión regional, FNDR para el primer trimestre del 2013 alcanza el valor de \$7.755 millones, que corresponde al 4,9% del total del FNDR distribuido a lo largo del país, y habiéndose ejecutado el 19% en este período del año. Esa inversión se dirige principalmente a proyectos de inversión real (camino, calles, veredas, agua potable rural, electrificación rural, etc.), en un 54%; a Transferencias de Capital (programas de fomento productivo, de innovación para la competitividad, transferencia a las municipalidades, etc.); y Transferencias Corrientes (gastos en donaciones u otras transferencias que no representan la contraprestación de bienes o servicios, como aportes de carácter institucional para financiar gastos corrientes de instituciones públicas), en 9%.

A nivel del país, la suma de todos los montos de inversión del FNDR por región alcanza a \$ 729 mil millones, con una ejecución del 21,8% al 31 de marzo. Los recursos se dirigen en un 66% a Inversión Real; 22% a Transferencias de Capital; 9% a Activos no Financieros; y 2% a Transferencias Corrientes.

### Inversión Privada

Las proyecciones de inversión privada de la Corporación de Bienes de Capital para los próximos 5 años (2013- 2017) es de US\$743 millones, correspondiendo al 1% del total de la inversión proyectada en el país. Estos se dirigen a proyectos de energía, por US\$ 444 millones, que representa el 60% del total regional, el 1,7% de todos los proyectos de ese sector, y 0,6 del total del país. En segundo lugar se sitúa la inversión inmobiliaria por US\$146 millones (20% del total regional y 1,3% del total sectorial nacional); a continuación, proyectos de obras públicas, por US\$ 140 millones (19% a nivel regional y 1,9% a nivel sectorial en el país). El 2% restante lo componen proyectos de industriales y de minería.

A nivel nacional el valor de la inversión (2013-2017) es de US\$76.587 millones, en donde la inversión en Minería representa el 34,1%; seguido de la Energía, con un 33,8%; en tercer lugar Inmobiliario, 15,1%; Obras Públicas, 10%; y Forestal, Industrial, Puertos y Otros representan un 7,1%. Por ubicación geográfica, un 58% de toda la inversión se concentra en 3 regiones mineras del Norte del país, que son Antofagasta (36%), Tarapacá (14,8%) y Atacama (7,2%). Esta situación se revierte para esta última región, en dos años, cuando mostraba un 31% de toda la inversión que se realizaría en el período 2011-2015, derivado del término y postergación de proyectos. Al incluir otras regiones, que son Santiago y Biobío la inversión alcanza al 82,6%.

Derivado de lo anterior en la región para el 2013 se estima una contratación de mano de obra directa de los proyectos de inversión, de 1.887 personas promedio durante el año, que representa el 2,1% de los empleos generados por esa misma condición en todo el país. La contratación para el 2014 se estima en 1.277, con un promedio de 865 para los 5 años. A nivel del país, se esperan 88.885 nuevos puestos de trabajo para el presente año, en promedio, que aumenta a 91.954 en el 2014.

## 2. Estadísticas Económicas

### 2.1. Datos Económicos Coyunturales

CUADRO 1 Producto Interno Bruto (PIB)	AÑO 2011	VAR% 2011	VAR% 2011/2010
PIB (Mill de \$)	4.360.619	6,2	3,0
Tasa Participación Regional en el País (%)	4,5		
PIB Per Capita	4.889.885	5,2	2,0

Fuente: Banco Central de Chile

CUADRO 2 PIB por Actividades Económicas (2011)	Tasa Particip Región	Tasa Particip en el País	VAR% 2010
Minería	24,8	3,3	0,4
Agropecuaria-silvícola	12,7	3,7	3,2
Industria Manufacturera	12,7	2,4	9,4
Construcción	11,0	4,8	-2,7
Servicios Financieros y Empresariales (2)	8,6	3,1	1,6
Servicios Personales (3)	8,1	3,0	-10,0
Demás Actividades	22,8		

Fuente: Banco Central de Chile

CUADRO 3 INACER	Indice Ene-Mar 13	VAR% c/r Ene-Mar 12	VAR% c/r Oct-Dic 12	VAR% 2012
INACER (Base Promedio 2003 = 100)	172,0	4,4	23,3	4,4
VAR% 2011	4,4			

Fuente: INE

CUADRO 4 Empleo	Trim. móvil Feb-Abr 13	Var. (miles) c/r trim. móvil Ene-Mar 13	Var. (miles) c/r = trim móvil año Feb-Abr 12	Tasa Particip..% Trim.. móvil Feb-Abr 13
<b>Región</b>				
Total Pob. Econom. Act. (15 años y más)	721,85	1,20	14,38	100,00
Fuerza de Trabajo (miles)	447,42	4,58	26,72	61,98
Ocupados (miles)	423,84	0,38	26,28	58,72
Desocupados miles)	23,58	4,20	0,44	3,27
Cesantes	22,19	3,66	1,91	3,07
Buscan Trabajo 1ª Vez	1,39	0,55	-1,47	0,19
Tasa de Desocupación (%)	5,27	0,89	-0,23	
<b>País</b>				
Total Pob. Econom. Act. (15 años y más)	13.836,71	17,70	210,98	100,00
Fuerza de Trabajo (miles)	8.279,92	39,21	126,82	59,84
Ocupados (miles)	7.753,33	23,83	132,26	56,03
Desocupados miles)	526,59	15,38	-5,44	3,81
Cesantes	476,03	34,95	9,38	3,44
Buscan Trabajo 1ª Vez	50,55	-19,57	-14,82	0,37
Tasa de Desocupación (%)	6,36	0,16	-0,17	

Fuente: INE

CUADRO 5 Empleo por Ciudades Principales	Trim. móvil Oct-Dic 12	Var. (miles) c/r trim. móvil Sep-Nov 12	Var. (miles) c/r = trim móvil año Oct-Dic 11	Tasa Particip..% Trim.. móvil Oct-Dic 12
<b>Total Población RANCAGUA</b>	<b>243,05</b>	<b>0,22</b>	<b>2,67</b>	<b>100,00</b>
Total Población de 15 años y más	191,37	0,29	3,40	78,74
Total Fuerza de Trabajo	111,94	-2,27	7,42	58,49
Ocupados	104,88	-0,86	7,62	54,80
Desocupados	7,06	-1,41	-0,20	3,69
Fuera Fuerza de Trabajo	79,43	2,56	-4,02	41,51
Tasa desocupación	6,31	-1,11	-0,64	
<b>Total Población SAN FERNANDO</b>	<b>56,27</b>	<b>0,04</b>	<b>0,48</b>	<b>100,00</b>
Total Población de 15 años y más	44,08	0,05	0,65	78,34
Total Fuerza de Trabajo	26,01	0,67	2,60	59,01
Ocupados	24,30	-0,13	1,45	55,13
Desocupados	1,71	0,80	1,16	3,88
Fuera Fuerza de Trabajo	18,07	-0,61	-1,96	40,99
Tasa desocupación	6,57	2,98	4,21	
<b>Total Población NACIONAL</b>	<b>17.567,58</b>	<b>15,78</b>	<b>187,00</b>	<b>100,00</b>
Total Población de 15 años y más	13.819,00	17,71	210,52	78,66
Total Fuerza de Trabajo	8.240,71	-1,89	90,20	59,63
Ocupados	7.729,50	-4,98	116,82	55,93
Desocupados	511,21	3,09	-26,62	3,70
Fuera Fuerza de Trabajo	5.578,29	19,60	120,33	40,37
Tasa desocupación	6,20	0,04	-0,40	

Fuente: INE

CUADRO 6 Ocupados Categoría Ocupacional (miles)	Trim. móvil Ene-Mar 13	Var. (miles) c/r trim. móvil Dic-Feb 13	Var. (miles) c/r = trim móvil año Ene-Mar 12	Tasa Particip..% Trim.. móvil Ene-Mar 13
<b>Región</b>	<b>423,46</b>	<b>0,69</b>	<b>28,79</b>	<b>100,00</b>
Empleador	15,75	2,96	3,29	3,72
Asalariados	57,68	-3,36	-2,92	13,62
Cuenta Propia	324,67	1,81	19,10	76,67
Personal de Servicio	21,37	-1,96	8,35	5,05
Familiar no Remunerado	3,98	1,24	0,97	0,94
<b>País</b>	<b>7.729,50</b>	<b>-4,98</b>	<b>116,82</b>	<b>100,00</b>
Empleador	320,54	1,99	8,96	4,15
Cuenta Propia	1.469,96	34,48	0,85	19,02
Asalariados	5.505,18	-35,62	122,95	71,22
Personal de Servicio	330,60	-7,83	-16,60	4,28
Familiar no Remunerado	103,22	2,00	0,65	1,34

Fuente: INE

<b>CUADRO 7 Ocupados Rama Actividad Económica (miles)</b>	<b>Trim. móvil Ene-Mar 13</b>	<b>Var. (miles) c/r trim. móvil Dic-Feb 13</b>	<b>Var. (miles) c/r = trim móvil año Ene-Mar 12</b>	<b>Tasa Particip..% Trim.. móvil Ene-Mar 13</b>
<b>Región</b>	<b>423,46</b>	<b>0,69</b>	<b>28,79</b>	<b>100,00</b>
Agricultura, ganad, caza y silvicult.	117,34	0,95	11,67	27,71
Pesca	0,95	0,11	0,33	0,22
Explotación de minas y canteras	20,72	-1,87	2,38	4,89
Industrias manufactureras	28,20	-3,07	-6,45	6,66
Suministro de electricidad, gas y agua	2,94	-0,18	-1,47	0,70
Construcción	23,48	-2,01	-4,41	5,55
Comercio al por mayor y menor	68,76	3,10	4,70	16,24
Hoteles y restaurantes	11,90	-1,08	-0,72	2,81
Transporte, almacén. y comunic.	23,99	2,76	4,49	5,66
Intermediación financiera	2,47	0,00	-1,18	0,58
Activid. Inmobiliarias., empresariales	18,17	3,23	-6,95	4,29
Administ. pública y defensa;	23,41	-0,03	4,33	5,53
Enseñanza	28,88	1,64	6,83	6,82
Servicios sociales y de salud	15,27	0,66	3,85	3,61
Otras activid de servicios comunit,	12,45	-0,43	4,05	2,94
Hogares privados servicio doméstico	24,52	-3,09	7,32	5,79
Organiz y órganos extraterritoriales	0,00	0,00	0,00	0,00
<b>País</b>	<b>7.729,50</b>	<b>-4,98</b>	<b>116,82</b>	<b>100,00</b>
Agricultura, ganad, caza y silvicult.	781,77	-14,90	11,32	10,11
Pesca	61,72	2,13	10,05	0,80
Explotación de minas y canteras	243,06	-15,68	4,79	3,14
Industrias manufactureras	870,59	-4,31	8,09	11,26
Suministro de electricidad, gas y agua	49,39	-4,93	-11,18	0,64
Construcción	665,79	18,27	53,46	8,61
Comercio al por mayor y menor	1.521,23	18,33	12,29	19,68
Hoteles y restaurantes	301,69	-14,18	19,97	3,90
Transporte, almacén. y comunic.	562,32	-4,38	21,59	7,28
Intermediación financiera	168,29	9,32	29,97	2,18
Activid. Inmobiliarias., empresariales	486,14	11,95	-41,98	6,29
Administ. pública y defensa;	417,09	-17,03	-13,94	5,40
Enseñanza	556,39	1,56	44,31	7,20
Servicios sociales y de salud	349,89	12,20	-6,62	4,53
Otras activid. de servicios comunit,	228,44	4,56	4,95	2,96
Hogares privados servicio doméstico	464,03	-7,79	-29,71	6,00
Organiz. y órganos extraterritoriales	1,66	-0,08	-0,53	0,02

Fuente: INE

<b>CUADRO 8 Cesantes por Rama Actividad Económica (miles)</b>	<b>Trim. móvil Ene-Mar 13</b>	<b>Var. (miles) c/r trim. móvil Dic-Feb 13</b>	<b>Var. (miles) c/r = trim móvil año Ene-Mar 12</b>	<b>Tasa Particip..% Trim.. móvil Ene-Mar 13</b>
<b>Región</b>	<b>18,53</b>	<b>0,47</b>	<b>1,87</b>	<b>100,00</b>
Agricultura, ganad, caza y silvicult	1,92	0,12	-0,54	10,37
Pesca	0,00	0,00	0,00	0,00
Explotación de minas y canteras	0,69	-0,68	-0,49	3,72
Industrias manufactureras	1,96	1,73	1,36	10,57
Suministro de electricidad, gas y agua	0,61	0,01	0,61	3,30
Construcción	1,84	-0,32	0,35	9,94
Comercio al por mayor y menor	2,93	-1,75	-0,17	15,83
Hoteles y restaurantes	1,86	0,29	0,93	10,02
Transporte, almacén. y comunic.	1,80	-0,12	-0,09	9,73
Intermediación financiera	0,03	0,00	-0,06	0,16
Activid. Inmobiliarias., empresariales	2,16	0,57	-0,80	11,68
Administ. pública y defensa;	1,24	0,24	1,11	6,68
Enseñanza	0,68	0,11	0,39	3,67
Servicios sociales y de salud	0,52	0,33	0,46	2,82
Otras activid de servicios comunit,	0,00	-0,16	-0,74	0,00
Hogares privados servicio doméstico	0,28	0,10	-0,44	1,52
Organiz y órganos extraterritoriales	0,00	0,00	0,00	0,00
<b>País</b>	<b>441,08</b>	<b>12,22</b>	<b>-18,71</b>	<b>100,00</b>
Agricultura, ganad, caza y silvicult	26,97	1,30	-2,12	6,11
Pesca	1,48	-0,20	-1,14	0,34
Explotación de minas y canteras	14,80	1,34	4,63	3,36
Industrias manufactureras	45,29	4,79	-2,78	10,27
Suministro de electricidad, gas y agua	2,69	-0,44	-1,71	0,61
Construcción	53,30	-0,72	8,83	12,08
Comercio al por mayor y menor	85,74	-1,82	-16,15	19,44
Hoteles y restaurantes	26,61	3,22	4,07	6,03
Transporte, almacén. y comunic	29,95	1,54	1,80	6,79
Intermediación financiera	8,19	-2,98	-3,48	1,86
Activid. Inmobiliarias., empresariales	42,08	4,64	-1,61	9,54
Administ. pública y defensa;	18,59	-0,60	0,03	4,22
Enseñanza	34,92	5,77	0,91	7,92
Servicios sociales y de salud	12,36	0,22	-2,06	2,80
Otras activid de servicios comunit,	11,66	-2,20	-4,57	2,64
Hogares privados servicio doméstico	26,01	-1,95	-3,80	5,90
Organiz y órganos extraterritoriales	0,43	0,33	0,43	0,10

Fuente: INE

<b>CUADRO 9 Ocupados Grupo Actividad Económica (miles)</b>	<b>Trim. móvil Ene-Mar 13</b>	<b>Var. (miles) c/r trim. móvil Dic-Feb 13</b>	<b>Var. (miles) c/r = trim móvil año Ene-Mar 12</b>	<b>Tasa Particip..% Trim.. móvil Ene-Mar 13</b>
<b>Región</b>	<b>423,46</b>	<b>0,69</b>	<b>28,79</b>	<b>100,00</b>
Miembros Poder Ejec. y Legisl.	4,16	-0,19	0,48	0,98
Profes Científicos e Intelectuales	30,99	2,53	0,35	7,32
Técnicos y Profesion. de nivel medio	38,85	0,20	9,51	9,18
Empleados de Oficina	31,29	3,01	0,77	7,39
Trabaj serv y vendedores comercios	49,13	1,03	4,86	11,60
Agricult. y Trabaj. Califi agro y pesca.	15,62	-1,83	2,14	3,69
Operarios y artes mecánicas	49,45	-7,56	-5,45	11,68
Operad. Instal. y máq. y montadores	41,99	1,94	6,14	9,92
Trabajadores no Calificados	159,58	1,53	10,21	37,69
Otros no Identificados	2,39	0,03	-0,21	0,56
<b>País</b>	<b>7.729,50</b>	<b>-4,98</b>	<b>116,82</b>	<b>100,00</b>
Miembros Poder Ejec. y Legisl.	184,96	3,05	13,12	2,39
Profes Científicos e Intelectuales	828,59	-5,38	21,04	10,72
Técnicos y Profesion. de nivel medio	793,36	0,83	-9,93	10,26
Empleados de Oficina	743,15	0,77	66,13	9,61
Trabaj serv y vendedores comercios	1.106,25	7,17	26,01	14,31
Agricult. y Trabaj. Califi agro y pesca	299,66	-10,85	-6,17	3,88
Operarios y artes mecánicas	1.085,40	1,32	39,90	14,04
Operad. Instal. y máq. y montadores	695,67	-10,02	1,98	9,00
Trabajadores no Calificados	1.931,05	11,44	-36,10	24,98
Otros no Identificados	61,42	-3,31	0,85	0,79

Fuente: INE

<b>CUADRO 10 Ocupados por Nivel de Educación (miles)</b>	<b>Trim. móvil Ene-Mar 13</b>	<b>Var. (miles) c/r trim. móvil Dic-Feb 13</b>	<b>Var. (miles) c/r = trim móvil año Ene-Mar 12</b>	<b>Tasa Particip..% Trim.. móvil Ene-Mar 13</b>
<b>Total Región</b>	<b>423,46</b>	<b>0,69</b>	<b>28,79</b>	<b>100,00</b>
Nunca estudio	3,62	0,62	-1,93	0,85
Educación preescolar	0,72	0,14	-0,23	0,17
Educación primaria (Primer ciclo)	60,90	0,41	-0,38	14,38
Educación primaria (Segundo ciclo)	66,92	-1,54	6,24	15,80
Educación secundaria	190,31	-1,51	17,97	44,94
Educación Técnica (no Universitaria)	50,02	1,23	3,76	11,81
Educación universitaria	49,26	1,15	4,20	11,63
Postítulos y maestría	1,49	0,10	-0,39	0,35
Doctorado	0,00	0,00	0,00	0,00
Nivel Ignorado	0,22	0,10	-0,45	0,05
<b>Total País</b>	<b>7.729,50</b>	<b>-4,98</b>	<b>116,82</b>	<b>100,00</b>
Nunca estudio	69,38	0,85	-7.544,31	0,90
Educación preescolar	7,76	-0,46	-3,65	0,10
Educación primaria (Primer ciclo)	834,44	-12,51	-48,26	10,80
Educación primaria (Segundo ciclo)	883,24	3,99	12,05	11,43
Educación secundaria	3.473,23	-33,63	70,07	44,93
Educación Técnica (no Universitaria)	876,49	27,50	12,44	11,34
Educación universitaria	1.426,86	11,86	51,12	18,46
Postítulos y maestría	124,00	-3,74	18,84	1,60
Doctorado	18,05	1,45	5,23	0,23
Nivel Ignorado	16,07	-0,30	-19,01	0,21

Fuente: INE

<b>CUADRO 11 Desocupados por Nivel de Educación (miles)</b>	<b>Trim. móvil Ene-Mar 13</b>	<b>Var. (miles) c/r trim. móvil Dic-Feb 13</b>	<b>Var. (miles) c/r = trim móvil año Ene-Mar 12</b>	<b>Tasa Particip..% Trim.. móvil Ene-Mar 13</b>
<b>Total Desocupados REGIONAL</b>	<b>423,46</b>	<b>0,69</b>	<b>28,79</b>	<b>100,00</b>
Nunca estudio	3,62	0,62	-1,93	0,85
Educación preescolar	0,72	0,14	-0,23	0,17
Educación primaria (Primer ciclo)	60,90	0,41	-0,38	14,38
Educación primaria (Segundo ciclo)	66,92	-1,54	6,24	15,80
Educación secundaria	190,31	-1,51	17,97	44,94
Educación Técnica (no Universitaria)	50,02	1,23	3,76	11,81
Educación universitaria	49,26	1,15	4,20	11,63
Postítulos y maestría	1,49	0,10	-0,39	0,35
Doctorado	0,00	0,00	0,00	0,00
Nivel Ignorado	0,22	0,10	-0,45	0,05
<b>Total Desocupados NACIONAL</b>	<b>7.729,50</b>	<b>-4,98</b>	<b>116,82</b>	<b>100,00</b>
Nunca estudio	69,38	0,85	-7.544,31	0,90
Educación preescolar	7,76	-0,46	-3,65	0,10
Educación primaria (Primer ciclo)	834,44	-12,51	-48,26	10,80
Educación primaria (Segundo ciclo)	883,24	3,99	12,05	11,43
Educación secundaria	3.473,23	-33,63	70,07	44,93
Educación Técnica (no Universitaria)	876,49	27,50	12,44	11,34
Educación universitaria	1.426,86	11,86	51,12	18,46
Postítulos y maestría	124,00	-3,74	18,84	1,60
Doctorado	18,05	1,45	5,23	0,23
Nivel Ignorado	16,07	-0,30	-19,01	0,21

Fuente: INE

<b>CUADRO 12 Ocupados por Tamaño del Establecimiento (miles)</b>	<b>Trim. móvil Ene-Mar 13</b>	<b>Var. (miles) c/r trim. móvil Dic-Feb 13</b>	<b>Var. (miles) c/r = trim móvil año Ene-Mar 12</b>	<b>Tasa Particip..% Trim.. móvil Ene-Mar 13</b>
<b>Total Región</b>	<b>402,08</b>	<b>2,65</b>	<b>20,43</b>	<b>100,00</b>
Menos de 5	103,89	0,88	8,49	25,84
De 5 a 10 personas	31,90	-4,93	4,44	7,93
Entre 11 y 49	56,83	0,70	-29,77	14,13
Entre 50 y 199	68,65	-1,44	-1,22	17,07
200 y más personas	140,81	7,44	38,50	35,02
<b>Total País</b>	<b>7.398,90</b>	<b>2,85</b>	<b>133,42</b>	<b>100,00</b>
Menos de 5	2.284,75	37,72	33,98	30,88
De 5 a 10 personas	506,32	6,43	-20,18	6,84
Entre 11 y 49	1.077,84	-6,77	-45,33	14,57
Entre 50 y 199	1.008,73	8,91	31,98	13,63
200 y más personas	2.521,26	-43,45	132,96	34,08

Fuente: INE

CUADRO 13 Ventas de Supermercados	Marzo 2013 Valor (Mill \$)	VAR% c/r mes ant	VAR% c/r = mes año ant	VAR% 1T 2013 c/r 1T 2012
Regional				
Ventas Mes (Mill. de \$)	35.901	16,2	13,0	7,7
Ventas Año 2012 (Mill de \$)	372.139			
País				
Ventas Mes (Mill. de \$)	720.401	18,2	13,8	8,9
Ventas Año 2012 (Mill de \$)	7.560.908			

Fuente: INE

CUADRO 14 Exportaciones	Marzo 2013 Valor (Mill \$)	VAR% c/r mes ant	VAR% c/r = mes año ant	VAR% Ult 12 mes. c/r 12 mes. ant.
Regional				
Exportaciones Mes (Mill US\$)	358	28,1	-5,4	-1,8
Exportaciones Año 2012 (Mill US\$)	4.129			
País				
Exportaciones Mes (Mill US\$)	6.382	1,7	-10,8	-7,22
Exportaciones Año 2012 (Mill US\$)	76.748			

Fuente: Aduanas

CUADRO 15 Colocaciones y Captaciones Financieras	Marzo 2013 Valor (Mill \$)	VAR% c/r mes ant	VAR% Feb 13 c/r Feb 12	Participac. País
Regional				
Colocaciones (Saldo en mill de \$)	1.772.692	0,7	11,1	1,9
Captaciones (Saldo en mill de \$)	1.051.782	0,4	17,2	1,3
País				
Colocaciones (Saldo en mill de \$)	94.533.718	0,7	12,0	
Captaciones (Saldo en mill de \$)	83.711.199	1,0	8,4	

Fuente: Superint. Bancos e Inst. Financieras

CUADRO 16 Solicitudes de Construcción (m2)	Marzo 2013	VAR% c/r mes ant	VAR% c/r = mes año ant	VAR% 2012 c/r 2011
Región				
Edificación Total	68.525	-4,0	45,8	77,1
Viviendas	49.113	20,5	57,0	107,2
Obras Nuevas	47.283	20,4	60,5	119,1
Ampliaciones	1.830	21,7	-0,2	-17,1
Industria, Comercio y Estab. Financ.	12.352	-31,6	14,3	18,3
Obras Nuevas	6.556	-59,0		
Ampliaciones	5.796	181,6		
Servicios	7.060	-43,8	44,4	51,7
Obras Nuevas	1.264	-88,0		
Ampliaciones	1.104	99,3		
País				
Edificación Total	1.273.055	-14,4	-19,3	-15,5
Viviendas	627.899	-19,5	-18,5	-13,9
Obras Nuevas	577.788	-21,0	-18,8	-13,4
Ampliaciones	50.111	2,4	-14,7	-20,0
Industria, Comercio y Estab. Financ.	451.852	17,6	-14,5	-21,1
Obras Nuevas	350.407	1,2		
Ampliaciones	101.445	166,5		
Servicios	193.304	-40,2	-30,4	-11,8
Obras Nuevas	125.373	-55,9		
Ampliaciones	67.931	75,5		

Fuente: INE

CUADRO 17 INACOR (índice de Actividad de la Construcción) (Base 2010=100)	Índice Marzo 2013	VAR% c/r mes ant	VAR% c/r = mes año ant	VAR% acum. 2013 c/r acum. 2012
INACOR (Base Promedio 2003 = 100)	110,09	-5,0	-1,4	4,2

Fuente: Cámara Chilena de la Construcción

CUADRO 18 Gasto Devengado FNDR por Programa (M\$)	Subtítulo	Gasto al 31 Marzo 2012	Gasto al 31 Marzo 2013	Particip.
Región				
Estudios propios Giro institucional	22			0,00
Transferencias Corrientes	24	1.238.046	717.061	9,25
Otros Gastos Corrientes	26	0		0,00
Activos No Financieros	29	53.406	76.125	0,98
Inversión Real	31	6.023.489	4.171.897	53,79
Anticipo a Contratistas	32		0	0,00
Transferencias de Capital	33	2.866.520	2.790.274	35,98
Total		10.181.461	7.755.358	100,00
Deuda Flotante	34			
Presupuesto		37.942.444	40.245.905	
% Ejecución		26,8%	19,3%	
País				
Estudios propios Giro institucional	22	33.020	15.027	0,01
Transferencias Corrientes	24	3.813.896	3.613.733	2,27
Otros Gastos Corrientes	26		35.883	0,02
Activos No Financieros	29	9.553.207	14.748.052	9,28
Inversión Real	31	89.881.570	105.537.285	66,44
Anticipo a Contratistas	32	344.450	0	0,00
Transferencias de Capital	33	26.495.883	34.904.434	21,97
Total		130.122.025	158.854.414	100,00
Deuda Flotante	34	21.818.438	35.231.001	
Presupuesto		694.296.515	728.862.036	
% Ejecución		18,7%	21,8%	

Fuente: SUBDERE



Cuadro 19 Inversión Pública Total por Sector(es)(M\$)	N° Iniciativas	Solicitado 2013	Ejecutado y Pagado 1er Trim 2013
Ministerio de Agricultura			
Comision Nacional de Riego	2	2.884.586	847.382
Corporacion Nacional Forestal	1	34.000	12.430
INDAP	13	17.089.784	1.584.571
SAG	2	494.590	0
Seremi de Agricultura	2	94.640	23.195
Ministerio de Defensa Nacional			
Dir.General de Aeronáutica Civil	1	7.795	0
CONADI	8	45.969	0
FOSIS	6	1.740.043	0
Instituto de la Juventud	7	61.027	9.147
Seremi de Planificación	11	1.686.129	69.213
Serv Nacional Discapacidad	6	346.492	33.078
Servicio Nacional de la Mujer	5	969.127	702.807
Serv Nacional del Adulto Mayor	7	351.416	6.517
Ministerio de Economa, F. y R.			
CORFO	3	5.985.140	217.198
INE	9	194.142	47.809
Innova Chile	3	3.375.654	263.088
SERCOTEC	11	1.997.511	4.648
Servicio Nacional de Turismo	2	396.462	8.248
Subsecretaría de Pesca	3	312.512	56.202
Ministerio de Educación			
CONICYT	2	80.000	97
Csjo. Nac. Cultura y las Artes	5	635.464	420.338
JUNAEB	19	23.966.616	2.564.213
JUNJI	5	5.026.145	1.266.688
Seremi de Educación	65	143.108.365	42.098.380
Ministerio de Justicia			
Seremi de Justicia	5	8.757.890	458.893
Servicio Nacional de Menores	2	4.054.640	1.052.427
Subsec. de Prev. del Delito	2	250.000	0
Ministerio de Medio Ambiente			
Seremi de Medio Ambiente	6	219.811	0
Ministerio de Minería			
SERNAGEOMIN	9	195.600	1.281

Cuadro 19 (Continuación) Inversión Pública Total por Sector(es)(M\$)	N° Iniciativas	Solicitado 2013	Ejecutado y Pagado 1er Trim 2013
Ministerio de Obras Públicas			
Admin Sistema de Concesiones	8	26.270.880	13.006.667
Dirección de Obras Hidráulicas	43	15.403.781	291.042
Dirección Obras Portuarias	6	626.666	0
Dirección Vialidad	65	61.672.819	10.696.111
Ministerio de Relaciones Ext.			
Dir. de Prom. de Exportaciones	9	27.781	6.645
Ministerio de Salud			
FONASA	6	43.697.800	12.335.663
Seremi de Salud	9	14.262.849	2.546.208
Subsec.de Redes Asistenciales	2	806.741	184.297
Ministerio de Trabajo y P.S.			
CAPREDENA	2	9.697.333	2.387.586
Dir. Gral de Crédito Prendario	1	1.300.000	0
Instituto de Previsión Social	233	147.143.483	37.082.033
Instituto de Seguridad Laboral	3	3.111.185	786.456
SENCE	7	3.925.294	117.200
Subsecretaría de P.S.	16	108.686	5.652
Ministerio de Transportes y Telec.			
Secretaría de Transporte	3	138.349	0
Seremi de Transportes y Telec.	2	6.200.000	515.685
Subsecretaría de Telec.	2	151.510	0
Ministerio de Vivienda y Urb.			
Seremi de Bienes Nacionales	1	4.717	0
Seremi de Vivienda y Urb.	8	656.628	0
Servicio de Vivienda y Urb.	112	143.812.733	27.044.489
Ministerio del Interior			
Gobernación de Cachapoal	2	35.167	0
Gobierno Regional	1.031	173.105.512	6.750.973
ONEMI	3	73.732	57.670
SENDA	4	1.968.871	297.019
SUBDERE	198	14.498.307	3.386.668
Min. Secretaría Gral. de Gobierno			
Instituto Nacional del Deporte	23	1.025.467	125.011
Seremi de Gobierno	3	119.244	30

Fuente: ChileIndica

## 2.2. Datos Económicos y Sociales Anuales

CUADRO 20 PIB por región referencia 2008 (millones de pesos encadenados)	2010	2011	Particip PIB País 2011	Var % 2011 / 2010
Arica y Parinacota	601.482	628.744	0,67	4,5
Tarapacá	2.915.790	2.739.549	2,90	-6,0
Antofagasta	10.276.269	9.648.016	10,21	-6,1
Atacama	2.197.539	2.450.381	2,59	11,5
Coquimbo	2.847.483	3.091.790	3,27	8,6
Valparaíso	7.211.329	7.655.917	8,10	6,2
Santiago	42.869.532	45.658.257	48,33	6,5
O'Higgins	4.104.757	4.360.619	4,62	6,2
Del Maule	3.053.816	3.416.170	3,62	11,9
Del Biobío	6.882.273	7.793.648	8,25	13,2
La Araucanía	2.014.982	2.180.831	2,31	8,2
Los Ríos	1.101.505	1.167.624	1,24	6,0
Los Lagos	2.215.255	2.426.612	2,57	9,5
Aysén	412.904	446.368	0,47	8,1
Magallanes	787.516	805.496	0,85	2,3
Subtotal regionalizado	89.492.432	94.470.021	90,86	5,6
IVA , D° importación y otros	75.682	78.421	0,08	3,6
Producto Interno Bruto	8.686.541	9.486.304	9,12	9,2

Fuente: Banco Central

CUADRO 21 Inversión Pública	Año 2011 millones \$ cada año	Tasa Partic. en el País	VAR% c/r 2010
<b>Total Región</b>	244.064	6,1	27,7%
Sectorial	167.560	5,9	54%
Regional	52.731		21%
Municipal	23.773		7%
<b>Total País</b>	3.975.150	100,0	-4,8%
Sectorial	2.856.208	100,0	-2%
Regional	845.635		-17%
Municipal	273.307		-19%

Fuente: Ministerio de Desarrollo Social

CUADRO 22 Inversión Extranjera (miles de US\$)	2011	VAR% 2011
<b>Región</b>		
Inversión Extran. Materializ (Miles de US\$)	12.249	-85,5
N° de Países de Origen	1	
N° de Sectores Económicos de Destino	2	
Multirregional	1.042.841	-28,5
<b>Total País</b>	4.140.074	54,7

Fuente: Comité de Inversión Extranjera

CUADRO 26 Conexiones Fijas a Internet	Sept 2012	VAR% 12 meses	Particip País %
<b>Región (N°)</b>	56.351	12,0	2,6
<b>País (N°)</b>	2.154.285	8,9	100,0

Fuente: Subsecretaría de Telecomunicaciones

CUADRO 23 Afiliados y Cotizantes de AFP	2012	Var% 2012	% Región/ País
<b>Región</b>			
Afiliados	430.915	1,6	4,6
Cotizantes	230.059	1,3	4,7
Ingreso Imponible Prom. (\$ a diciembre)	473.030	9,7	86,4
<b>País</b>			
Afiliados	9.268.872	3,5	100,0
Cotizantes	4.871.832	5,0	100,0
Ingreso Imponible Prom. (\$ a diciembre)	547.553	7,8	100,0

Fuente: Superintendencia de Pensiones

CUADRO 24 Empresas Según Tamaño en Ventas en año 2011	N° Empresas	Valor Ventas (UF)	N° Trabaj. Depend.	Valor Remun. Trabaj. Depend. (UF)
<b>Región</b>	<b>50.509</b>	<b>271.744.110</b>	<b>345.363</b>	<b>23.514.249</b>
Microempresa	35.366	18.337.571	34.301	2.774.295
Pequeña Empresa	7.559	48.890.145	114.282	4.990.179
Mediana Empresa	764	26.817.547	72.753	4.440.294
Gran Empresa	315	177.698.847	110.750	8.611.512
Sin Ventas	6.505	0	13.277	2.697.969
<b>País</b>	<b>960.652</b>	<b>15.161.158.257</b>	<b>8.181.970</b>	<b>1.222.125.485</b>
Microempresa	627.310	337.083.378	536.914	69.701.409
Pequeña Empresa	160.944	1.153.250.037	1.654.917	149.236.797
Mediana Empresa	23.939	1.061.434.424	1.399.086	151.675.004
Gran Empresa	12.106	12.609.390.418	4.082.529	707.523.039
Sin Ventas	136.353	0	508.524	143.989.236

Fuente: Servicio de Impuestos Internos

CUADRO 25 Desembarque Pesquero (Toneladas)	2012	Var% 2012
<b>Región</b>	<b>2.274</b>	<b>-65,8</b>
Artisanal	1.265	-65,8
Barco Factoría	1.009	-1,6
Centro Cultivo	0	
Industrial	0	
<b>País</b>	<b>3.930.235</b>	<b>-9,7</b>
Artisanal	1.327.054	-30,8
Barco Factoría	1.332.026	37,4
Centro Cultivo	1.209.861	-18,3
Industrial	61.294	

Fuente: SERNAPECSA

CUADRO 27 Índice de Aislamiento	N°	Índice de Integración (Promedio.)	Índice de Aislamiento Estructural (Promedio)	Índice de Aislamiento (Promedio)
Localidades Aisladas en la Región	85	0,20	0,80	-0,40
Localidades Aisladas en Zona Centro	1.932	0,22	0,81	-0,38

Fuente: SUBDERE

CUADRO 28 Matrícula en Educación Regular por Nivel Enseñanza y Sexo (N° Alumnos)	2012
<b>Región</b>	
<b>Parvularia</b>	<b>19.064</b>
Hombres	9.333
Mujeres	9.731
<b>Especial</b>	<b>8.017</b>
Hombres	4.907
Mujeres	3.110
<b>Básica</b>	<b>105.215</b>
Hombres	54.257
Mujeres	50.958
<b>Básica Adultos</b>	<b>867</b>
Hombres	702
Mujeres	165
<b>Media Humanista Científico</b>	<b>35.749</b>
Hombres	17.239
Mujeres	18.510
<b>Media Total Técnico Profesional</b>	<b>14.642</b>
Hombres	7.742
Mujeres	6.900
<b>Media Adultos Total</b>	<b>5.289</b>
Hombres	3.128
Mujeres	2.161
<b>TOTAL</b>	<b>188.874</b>
Hombres	97.319
Mujeres	91.555
<b>PAÍS</b>	
<b>Parvularia</b>	<b>350.850</b>
Hombres	172.249
Mujeres	178.601
<b>Especial</b>	<b>156.474</b>
Hombres	95.230
Mujeres	61.244
<b>Básica</b>	<b>1.962.255</b>
Hombres	1.005.996
Mujeres	956.259
<b>Básica Adultos</b>	<b>19.666</b>
Hombres	13.075
Mujeres	6.591
<b>Media Humanista Científico</b>	<b>614.340</b>
Hombres	294.024
Mujeres	320.316
<b>Media Total Técnico Profesional</b>	<b>324.430</b>
Hombres	171.382
Mujeres	153.048
<b>Media Adultos Total</b>	<b>119.304</b>
Hombres	65.936
Mujeres	53.368
<b>TOTAL</b>	<b>3.549.149</b>
Hombres	1.818.902
Mujeres	1.730.247

Fuente: Ministerio de Educación

CUADRO 29 Matrícula en Educación Regular por Dependencia del Establecimiento (N° Alumnos)	2012
<b>Región</b>	<b>188.874</b>
<b>Urbano</b>	<b>157.049</b>
Municipal	70.344
Corporación Municipal	29.819
Municipal DAEM	40.525
Particular Subvencionado	73.785
Particular Pagado	8.233
Corporaciones	4.687
<b>Rural</b>	<b>31.825</b>
Municipal	28.055
Corporación Municipal	4.970
Municipal DAEM	23.085
Particular Subvencionado	2.432
Particular Pagado	1.050
Corporaciones	288
<b>PAÍS</b>	<b>3.549.149</b>
<b>Urbano</b>	<b>3.249.451</b>
Municipal	1.150.455
Corporación Municipal	411.673
Municipal DAEM	738.782
Particular Subvencionado	1.801.098
Particular Pagado	251.146
Corporaciones	46.752
<b>Rural</b>	<b>299.698</b>
Municipal	209.053
Corporación Municipal	39.334
Municipal DAEM	169.719
Particular Subvencionado	83.772
Particular Pagado	4.152
Corporaciones	2.721

Fuente: Ministerio de Educación

CUADRO 28 Pobreza	2011	VAR% c/r 2009	Tasa Particip 2011
<b>Total Población Regional</b>	<b>881.735</b>	<b>2</b>	<b>100,0</b>
<b>Total Indigente</b>	<b>14.365</b>	<b>-43</b>	<b>1,6</b>
0 a 14 años	5.250	-20	0,6
15 a 29 años	2.766	-63	0,3
30 a 44 años	2.792	-15	0,3
45 a 59 años	1.791	-60	0,2
60 Y Más	1.766	-48	0,2
Hombre	6.383	-48	0,7
Mujer	7.982	-39	0,9
<b>Total Pobre No Indigente</b>	<b>74.441</b>	<b>-13</b>	<b>8,4</b>
0 a 14 años	22.572	-18	2,6
15 a 29 años	19.653	-7	2,2
30 a 44 años	14.030	-19	1,6
45 a 59 años	9.382	-17	1,1
60 Y Más	8.804	9	1,0
Hombre	32.735	-16	3,7
Mujer	41.706	-11	4,7
<b>Total No Pobre</b>	<b>792.929</b>	<b>5</b>	<b>89,9</b>
0 a 14 años	160.812	8	18,2
15 a 29 años	192.129	8	21,8
30 a 44 años	142.079	-7	16,1
45 a 59 años	171.097	19	19,4
60 Y Más	126.812	-3	14,4
Hombre	382.677	4	43,4
Mujer	410.252	6	46,5

Fuente: Ministerio de Desarrollo Social

CUADRO 29 Antecedentes por Comunas	Superficie (km2)	Población 2002	Población 2012 (Preliminar)	Var % 2002/2012
Rancagua	260	213.850	232.532	9
Codegua	287	10.632	12.699	19
Coinco	98	6.368	6.754	6
Coltauco	225	16.188	18.296	13
Doñihue	78	16.968	20.672	22
Graneros	113	25.734	30.324	18
Las Cabras	749	19.982	21.793	9
Machalí	2.586	28.473	43.995	55
Malloa	113	12.867	14.589	13
Mostazal	524	21.266	23.371	10
Olivar	45	12.189	13.449	10
Peumo	153	13.902	14.121	2
Pichidegua	320	17.581	18.571	6
Quinta de Tilcoco	93	11.328	13.397	18
Rengo	592	50.560	56.173	11
Requínoa	673	21.973	25.911	18
San Vicente	476	40.108	44.047	10
Pichilemu	749	12.151	12.866	6
La Estrella	435	3.029	3.156	4
Litueche	619	5.531	5.906	7
Marchihue	660	6.833	7.365	8
Navidad	300	5.301	5.505	4
Paredones	562	6.656	6.094	-8
San Fernando	2.441	63.665	73.598	16
Chépica	503	13.939	15.528	11
Chimbarongo	498	32.180	35.394	10
Lolol	597	6.142	6.594	7
Nancagua	111	15.604	18.448	18
Palmilla	237	11.163	12.331	10
Peralillo	283	9.735	10.897	12
Placilla	147	8.179	9.449	16
Pumanque	441	3.477	3.395	-2
Santa Cruz	420	32.329	35.290	9
<b>Total Región</b>		<b>775.883</b>	<b>872.510</b>	<b>12</b>
<b>País</b>		<b>15.051.109</b>	<b>16.572.360</b>	<b>10</b>

Fuente: INE

CUADRO 32 Subsidios Entregados	2010
Subvención Pro Retención Escolar	
N° beneficiarios	5.996
Monto Transferido en \$ corrientes (a Dic 2010)	638.229.596
Subsidio A La Cédula De Identidad	
N° beneficiarios	3.551
Monto Transferido en \$ corrientes (a Dic 2010)	11.008.100
Subsidio Familiar	
N° causantes por Año	107.668
Monto Transferido en \$ corrientes (a Dic 2010)	8.505.956.296
Subsidio Al Consumo De Agua Potable	
N° beneficiarios por Año	38.117
Monto Transferido en \$ corrientes (a Dic 2010)	2.254.324.659
Bonos Chile Solidario	
N° beneficiarios por Año	11.085
Monto Transferido en \$ corrientes (a Dic 2010)	1.024.007.092
Subsidio De Discapacidad Mental	
N° beneficiarios por Año	795
Monto Transferido en \$ corrientes (a Dic 2010)	489.757.035
Pensión Básica Solidaria Vejez	
N° beneficiarios por Año	21.172
Monto Transferido en \$ corrientes (a Dic 2010)	1.605.684.000
Pensión Básica Solidaria Invalidez	
N° beneficiarios por Año	12.895
Monto Transferido en \$ corrientes (a Dic 2010)	977.957.000
Aporte Previsional Solidario Vejez	
N° beneficiarios por Año	16.894
Monto Transferido en \$ corrientes (a Dic 2010)	527.402.000
Aporte Previsional Solidario Invalidez	
N° beneficiarios por Año	41
Monto Transferido en \$ corrientes (a Dic 2010)	1.874.000

Fuente: Ministerio de Desarrollo Social

### Nota:

1. La clasificación de las empresas se realiza de acuerdo a los niveles de ventas:

- Microempresa: hasta UF 2.400
- Pequeña Empresa: entre UF 2.400 y 25.000
- Mediana Empresa: entre UF 25.001 y 100.000
- Gran Empresa: mayor que UF 100.000

2. Aislamiento.

Índice de Integración (II): tiempos de viaje hacia bancos, escuelas, centros de salud.

Índice de Aislamiento Estructural (IAE): tiempos de viaje hacia municipalidad y la capital provincial.

Índice de Aislamiento (IA) = (2 \* II) - IAE

0 ≥ II ≥ 1; 0 ≥ IAE ≥ 1; -1 ≥ IA ≥ 2.

Macro Zonas de Aislamiento: Norte: Arica y Parícuta, Tarapacá, Antofagasta, Atacama y Coquimbo; Centro: Valparaíso, Santiago, O'Higgins, Maule, Biobío, La Araucanía y Los Ríos; y Sur: Los Lagos, Aysén y Magallanes

Se considera condición de aislamiento cuando AI < 0

**Cierre de la Edición: 15 de junio de 2013**