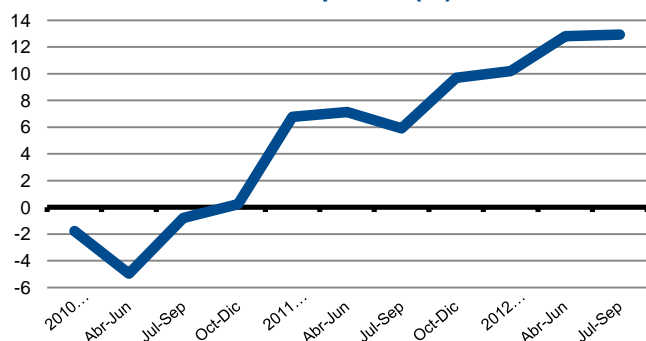


### 1. Comentario de Indicadores Económicos y Sociales

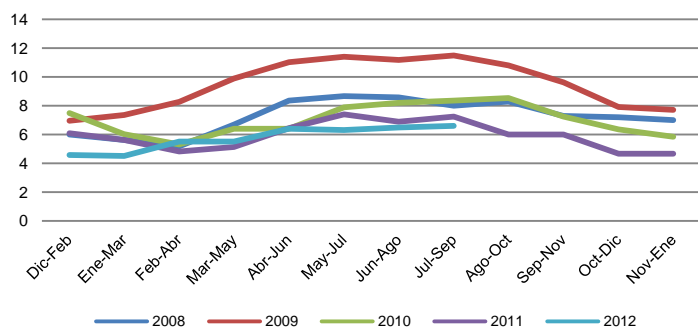
**Variación Anual INACER 2010 - Jul-Sep 2012 (%)**



**Variación Anual PIB País 2010 - Junio 2012 (%)**



**Tasa de Desocupación 2008 - Jul-Sept 2012 (%)**



#### Actividad

En 12,9% aumenta el INACER (Indicador de Actividad Económica Regional) en el tercer trimestre del 2012 con respecto al mismo período del año anterior (Cuadro 3) y en 10,2% y 12,8% fue la medición en el primer y segundo trimestre, respectivamente, dan un acumulado de 11,9% para enero - septiembre. Para el año 2011, la variación fue de 7,4%, y la evolución de la actividad medida por el PIB (dato oficial, que utiliza otra metodología) muestra una variación para el mismo año 2011, de 6,0%. En los sectores económicos que impulsaron el crecimiento en el tercer trimestre, se destaca el Comercio, al por mayor y menor; en Transporte y comunicaciones, por carga terrestre y telefonía móvil; y Minería, por mayor extracción de cobre, oro y plata. Y en el primer semestre, son relevantes el comercio, seguido de edificación habitacional y no habitacional y elaboración de vino; además de minería, en el segundo trimestre. Para el año 2011, en los sectores claves también se situó en primer lugar de importancia, el comercio, y las obras de ingeniería y la actividad pecuaria.

En el país el PIB, que mide el valor del producto generado o valor agregado de la economía, crece 5,3 y 6,2% en el primer y segundo trimestre del año, impulsado por servicios empresariales, seguido de servicios personales, comercio e industria manufacturera, que dan cuenta aproximadamente de 2/3 del incremento de los primeros 6 meses del año. Con respecto al IMACEC, medición del valor de la producción de la economía, éste crece 5,3, 6,2 y 4,6% en julio, agosto y septiembre, respectivamente, resultando un 5,4% para el tercer trimestre del año. Las actividades que inciden en esos avances, son minería, servicios empresariales, otros servicios, comercio y generación eléctrica. En tanto, para este 2012 se proyecta un crecimiento entre 4,75 y 5,25%, que supera estimaciones de mediados del año, y para el 2013, entre 4,0 y 5,0%, mientras que para el mundo, las proyecciones son de 2,5, 2,8 y 3,4% para los años 2012, 2013 y 2014. Y en cuanto a la inflación del país se espera que alcance un 3,2% en 2012, y 2,9% en 2013.

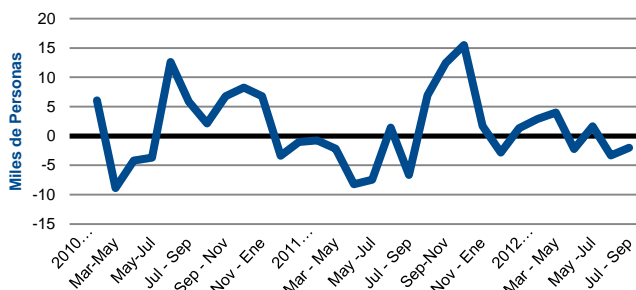
#### Empleo

La tasa de desocupación en el último trimestre fue de 6,6%, significando un aumento de 0,1 punto porcentual, con respecto al trimestre anterior. Durante los últimos 12 meses la tasa ha fluctuado entre 7,2 y 4,5%, con una media de 5,6%. Y este nivel significa un descenso con respecto a los últimos años, para el mismo trimestre, como se aprecia en la gráfica. Los motivos que producen esta situación es la mayor disminución de la fuerza de trabajo que la ocupación (2.130 versus 2.040), que dan como diferencia de menos 90 desocupados. Al comparar con el mismo trimestre del 2011, la tasa de desocupación cae en 0,7 puntos porcentuales, que se derivan de un mayor crecimiento de la ocupación que de la fuerza de trabajo (36.050 vs 35.730), que resultan en menos 320 desocupados; y de los cuales, 450 eran cesantes, y 770 buscaban trabajo por primera vez. (Cuadro 4)

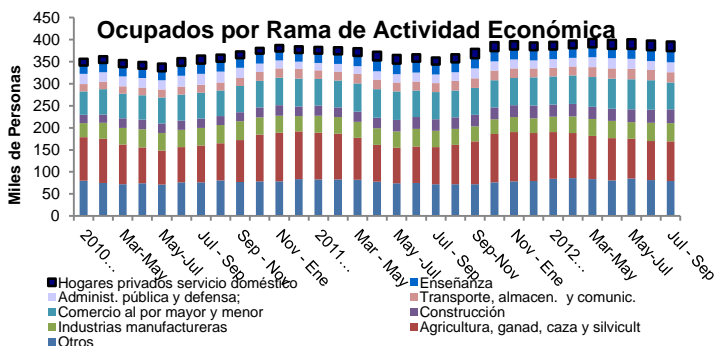
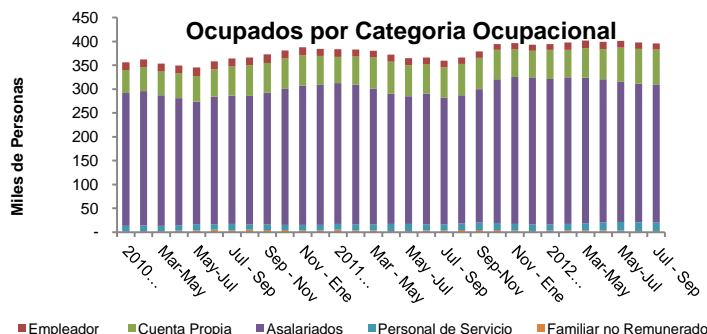
Por ciudades principales de la región (cuadro 5), Rancagua tiene una tasa de 7,0% en el desempleo, disminuyendo muy levemente con respecto al trimestre anterior (0,03 punto porcentual). En cambio, en 12 meses, cae en 1,2 pp. En San Fernando tiene una tasa de desocupación de 6,6%, aumentando con respecto al trimestre anterior (0,6 punto porcentual), al igual que en 12 meses en 1,5 pp.

En el país, la desocupación aumenta levemente al 6,5%, en 0,1 pp con respecto al mes anterior; y disminuye en 0,9 pp en 12 meses, fluctuando en todos los trimestres, entre 6,4 y 7,2%, con una media de 6,6%. Las causas de esta situación en el último trimestre es el aumento de la fuerza de trabajo (67.910) por sobre la ocupación (58.900), que por diferencia determinan una desocupación adicional de 9.018. En un año la ocupación crece considerablemente (119.020), y la fuerza de trabajo también aumenta en (47.910), con lo cual caen los desocupados en 71.110; que se desglosan en 52.610 cesantes y 18.500 que buscaban trabajo por primera vez.

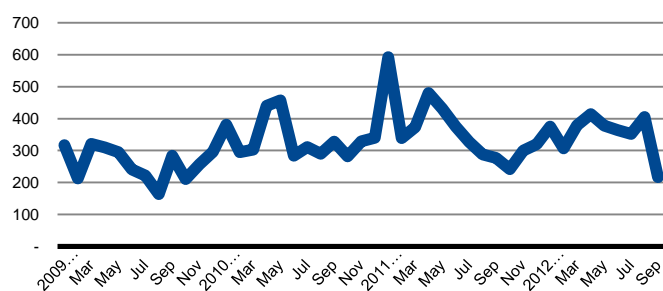
### Creación de Empleos 2010 - Jul-Sep 2012



### Ocupados por Categoría Ocupacional



### Exportaciones 2009 - Septiembre 2012 (Mill. de US\$)



Desde la categoría ocupacional (Cuadro 6), se produce un aumento de los cuenta propia (200) y disminución de los empleadores (930) y asalariados (520). En 12 meses se aprecia un mayor incremento de los asalariados que los cuenta propia (24.100 versus 10.210), como una señal de mayor formalización. Esto se tiende a complementar con el comportamiento del empleo, por tamaño del establecimiento (cuadro 12), que aumenta todos los tipos de empresas predominando en la gran empresa (25.790), aunque también en la microempresa (16.930) y desciende en la pequeña (-15.600). En cambio, por nivel de educación (cuadro 10) se aprecia una mayor contratación en personas con educación primaria (15.250), que secundaria (11.890) o técnica (350).

En todo el país, el aumento de 119.020 ocupados en 12 meses proviene del aumento de los asalariados (201.290) y la caída de los cuenta propia (-37.750) y de empleadores (-37.690). Esta información también se complementa con el empleo por tamaño de la empresa, dado que aumenta en las grandes empresas (con 200 y más trabajadores), en 216.880 personas, y en las medianas (50 – 199 trabajadores), en 13.850; y en tanto, disminuye en las microempresas en -104.530 y en las pequeñas empresas (11 – 49 personas), en -6.670. Esto además se corrobora con el mayor empleo en personas con educación universitaria (56.120), educación secundaria (40.670), con educación técnica (35.640) y profesionales con postítulo o doctorado (12.700). En tanto cae el empleo en quienes tienen educación primaria o sin estudios (-28.240).

Por rama de la actividad (Cuadro 7), los menores empleos en el último trimestre se generan en el Comercio (6.340), en Actividad Inmobiliaria (1.590) y Suministro de electricidad, gas y agua (1.040); y crece en Agricultura (2.060), Administración pública y defensa (2.050) y Construcción (1.930). En 12 meses los aumentos que explican el incremento del empleo, en 36.050, se producen en Agricultura (6.550), Hogares privados (5.400) y Construcción (4.970); y las declinaciones son de los de Comercio (1.080), y Suministro de electricidad, gas y agua (770);

En el país, los sectores que más influyen en el crecimiento de los últimos 12 meses, de un total de 119.020, son los empleos asociados a la enseñanza (54 mil), Hoteles y restaurantes, y Minería (29 mil cada uno), y Administración Pública y defensa (27 mil), entre otras actividades. Y disminuye las actividades inmobiliarias y empresariales (17 mil).

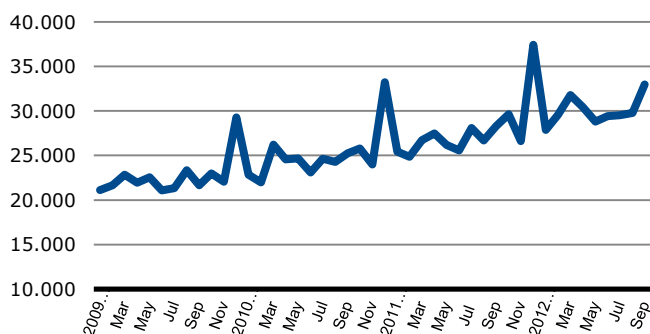
### Exportaciones

Las exportaciones de la región en el mes de septiembre (Cuadro 14), alcanzan los US\$ 217 millones; disminuyendo en -46,5 % en relación al mes anterior, en -21,7%, con respecto al mismo mes del año 2011, y en -8,6% al comparar los últimos 12 meses con el periodo anterior. Esta última caída está determinada en más de un 30% por Minerales metalíferos, y en un 37% por Cobre y sus manufacturas; la cual es contrarrestada en más de un 22% por la incidencia positiva de Carne y Despojos comestibles, Frutas y frutos comestibles, y Bebidas y Líquidos alcohólicos. En los últimos 12 meses se exportó un 37% en Cobre y Otros Minerales metalíferos; un 28% en Frutas y frutos comestibles; un 23% en Carne y Otros Alimentos varios; un 9% en Bebidas y Líquidos alcohólicos; y un 4% en Otros productos. Además la composición de las exportaciones, muestra que el 84% son materias primas.

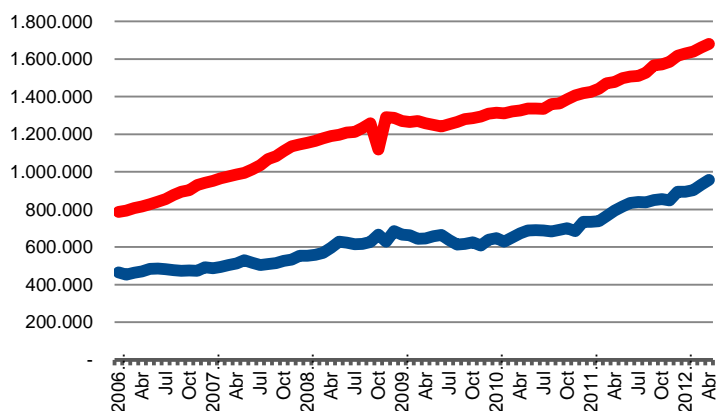
Con respecto a los países de destino, Asia recibe el 49% de todas las exportaciones, Europa un 20%, América del Norte un 16% y América del Sur y Central un 12%. Por otro lado, Alemania, EE.UU, Holanda, Italia y México, explican en su totalidad un 35% de esta variación negativa. En cambio, China con una variación positiva contrarresta ese efecto en un 30%. Los socios comerciales de la región (según su participación en el total de las exportaciones) proyectan una tasa de crecimiento para el 2012 de 3,4%, y para el 2013, de 3,8%.

En tanto las exportaciones del país, para septiembre de 2012 fueron US\$ 4.536 millones, y US\$ 76.004 millones para el acumulado de 12 meses, apreciándose una caída de 5% al comparar ese período con el anterior; además, de 21,5% con respecto a agosto 2012, y un descenso de 33% en relación a septiembre 2011. Estos son afectados por un menor precio del cobre de 14% para el período de 12 meses, dada la alta participación de ese producto, de 55% en el último año. Para los socios comerciales del país se proyecta un crecimiento de 3,5% en el 2012 y 3,8% el 2013.

**Ventas de Supermercados**  
2009 - Septiembre 2012 (Mill. de \$)



**Colocaciones y Captaciones en Mill. de \$**  
(2006 - Abril 2012)



### Ventas de Supermercados

En 10,7% aumentan las ventas de supermercados de la región en Septiembre con respecto al mes anterior (\$29.770 millones); en 16,6% en relación al mismo mes del año 2011; y en 12,9% en el acumulado de los últimos 12 meses sobre el período anterior. (Cuadro 13). Cabe señalar que las ventas de supermercados de la región representan el 4,9% de todas las ventas del país, en Septiembre, y el 5% en el 2011. Mientras la región tiene una participación en el PIB del país (total de la producción) de 4,5%. En otras regiones se produce una mayor disparidad entre ambas participaciones.

También crecen las ventas de supermercados de todo el país, por un total de \$676.048 millones en septiembre, con una variación de 18,3% con respecto al mismo mes del año anterior, de 10% sobre agosto 2012, y de 12,7% respecto a los últimos 12 meses, sobre el período anterior.

### Sector Financiero

A \$1.679.551 millones (equivalente a US\$3.456 millones, y al 39% aproximado del PIB regional) alcanzó el valor de las colocaciones de Abril 2012, significando un aumento de 1,1% sobre el mes anterior, y 13,6% con respecto al mismo mes del año 2011, porcentaje que se mantienen en la misma magnitud al comparar con la variación del promedio de los últimos 12, con respecto al período anterior, de 13,3%. Estas variaciones van en la misma magnitud con los movimientos del comercio, en ventas de supermercados, y otros indicadores regionales, y a nivel agregado del país.

En tanto, los depósitos y captaciones (\$956.990), se incrementan 2,9%, al comparar con el mes anterior, y 21,8% en los últimos 12 meses con respecto al período anterior. Cabe señalar que las colocaciones y los depósitos regionales representan a nivel del país, sólo el 1,9% y el 1,2%, respectivamente, a pesar que la región tiene una mayor proporción en la generación del producto global del país (4,5%); circunstancia que ocurre por la gran concentración de las operaciones financieras, en la región de Santiago.

A nivel nacional las colocaciones en Abril alcanzan el valor de \$90.889.902 millones (aproximadamente el 75% del PIB del país, en el año 2011), con una variación de 1,4% sobre el mes anterior; de 15,3% respecto a abril 2011; y en el promedio de 12 meses, es de 14,7%. En tanto los depósitos y captaciones del país (\$79.138.536 millones) tiene variaciones de 2,9%, 17% y 16%, en esos tres períodos analizados.

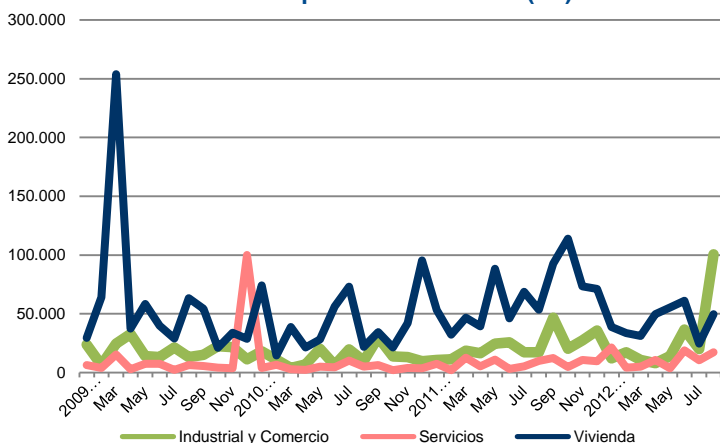
### Inversión Pública

Al 30 de septiembre, el uso de los recursos de toda la inversión pública que se ejecuta en la región, de tipo sectorial (ministerios) y del FNDR, muestra que la inversión en educación y cultura concentra un 31% del total, del cual, un 72% corresponde subvención escolar; otro uso relevante es Social, que representa el 29% del total, con el 63% destinado a la previsión, y 19% a pensiones básicas solidarias; también, Salud, 18%, con un 52% para atenciones; y en Transporte, 7%, destacando la conservación y mejoramiento de caminos, con un 64% y el embalse de Convento Viejo, 40%.

La inversión pública de decisión regional, FNDR para el 2012 alcanza el valor de \$42 mil millones, habiéndose ejecutado al 30 de junio el 50% (\$20.786 millones); lo que supera el resultado obtenido del año anterior, de 49%. Esa inversión se dirige a proyectos de inversión real (caminos, calles, veredas, agua potable rural, electrificación rural, etc.), en un 59%; Transferencias de Capital (programas de fomento productivo, de innovación para la competitividad, transferencia a las municipalidades, etc.), 33%; y Transferencias Corrientes 7%

A nivel nacional, la suma de los montos de inversión del FNDR por región alcanza a \$ 710 mil millones, con una ejecución del 46,1% al 30 de junio, mayor que lo alcanzado el año 2011, de 45,4%. Los recursos se dirigen en un 65% a inversión y 23% a transferencias de capital, 8% a activos no financieros y 4% a transferencias corrientes.

### Superficie Construida (m<sup>2</sup>)



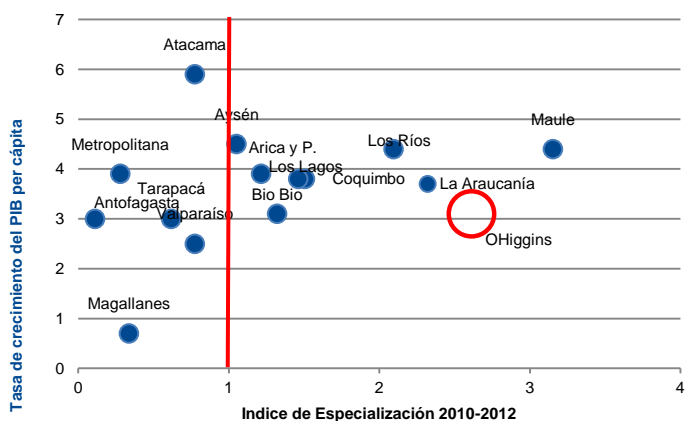
### Construcción

Un aumento de 205% experimentaron las solicitudes de construcción en agosto (167.755 m<sup>2</sup>), en relación al mes anterior; de 107% con respecto a agosto 2011, y 30% de los últimos 12 meses sobre el período anterior. Esta variación acumulada es sostenida por la edificación industrial y comercial, en un 52%, viviendas nuevas y servicios, 21% cada uno. Además, cabe destacar que ese total autorizado corresponde al 22% del total del país, porcentaje que supera a la participación en el PIB (4%).

El indicador de la Cámara de la Construcción de agosto muestra una variación de menos -0,3% en relación al mes anterior, de menos 29,7% con respecto a agosto 2011, y de menos -28,5%, en el acumulado de los últimos 12 meses sobre el período anterior. La diferencia con el otro indicador de la construcción radica en que además de los permisos de construcción, éste incluye el empleo sectorial y los despacho de cemento.

A nivel nacional, se reduce la superficie solicitada para construir en el mes de agosto 2011, en 9,3%; y crecen en 11,9% con respecto a agosto 2011, y un 7,8%, en el acumulado de 12 meses, determinado por la construcción industrial y comercial, en un 66% de dicho incremento, y en 20% por servicios.

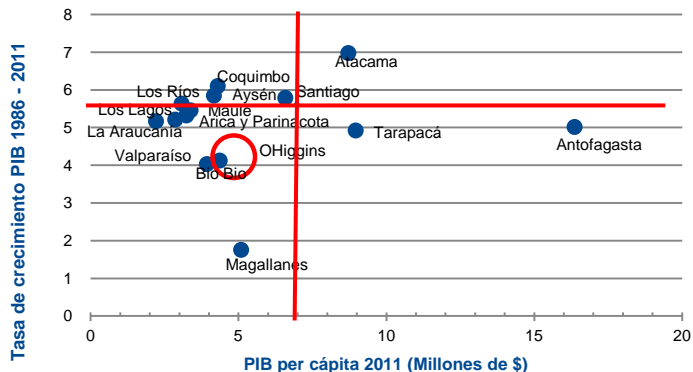
### Índice de Especialización en Agricultura y Tasa Crec. PIB per cáp.



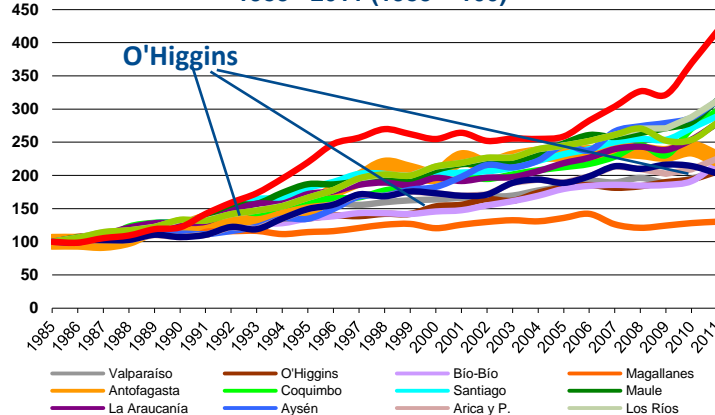
### Crecimiento y Especialización

La evolución del PIB per cápita de O'Higgins fue de 2,71% en promedio anual entre 1986 y 2011, alcanzando el 13° entre 15 regiones, y el máximo nivel lo alcanza Atacama, con un 5,55% (Ver gráfico). En el período se aprecia una alta variabilidad que fluctúa entre 9,1% y menos -1,5%, con una desviación estándar de 2,9. Por otra parte la región ofrece un potencial de ge

### PIB per capita y Variación PIB 1986 - 2011



### Evolución del PIB per cápita por Región 1985 - 2011 (1985 = 100)



## 2. Estadísticas Económicas

### 2.1. Datos Económicos Coyunturales

CUADRO 1 Producto Interno Bruto (PIB)	AÑO 2011	VAR% c/r 2010	VAR% 2010/2011
PIB (Mill de \$)	4.311.899	6,0	2,2
Tasa Participación Regional en el País (%)	4,5		
PIB Per Capita	4.835.252	5,0	1,2

CUADRO 2 PIB Actividades Económicas (2009)	Tasa Participac Región	Tasa Participac en el País	VAR% 2010/2009
Minería	27,7	8,56	0,86
Industria Manufacturera	12,3	4,80	-8,29
Agropecuario-silvícola	12,2	18,76	-0,43
Construcción	8,9	5,44	27,44
Servicios Financieros y Empresariales (2)	8,6	1,98	7,09
Servicios Personales (3)	8,3	3,29	1,68
Demás Actividades	21,9		

CUADRO 3 INACER	Indice Jul-Sep 12	VAR% c/r Abr-Jun 12	VAR% c/r Jul-Sep 11	VAR% Acum 2012
INACER (Base Promedio 2003 = 100)	139,7	-13,6	12,9	11,9
VAR% 2011	7,4			

CUADRO 4 Empleo	Trim. móvil Jul - Sep 12 (Miles personas)	Var. (miles) c/r trim. móvil Jun-Ago 12	Var. (miles) c/r = trim móvil año Jul-Sep 11	Tasa Particip..% Trim.. móvil Jul-Sep 12
<b>Región</b>				
Total Pob. Econom. Act. (15 años y más)	713,38	1,21	14,03	100,00
Fuerza de Trabajo (miles)	423,43	-2,13	35,73	59,36
Ocupados (miles)	395,68	-2,04	36,05	55,46
Desocupados miles)	27,76	-0,09	-0,32	3,89
Cesantes	26,83	0,12	0,45	3,76
Buscan Trabajo 1ª Vez	0,93	-0,21	-0,77	0,13
Tasa de Desocupación (%)	6,56	0,01	-0,69	
<b>País</b>				
Total Pob. Econom. Act. (15 años y más)	13.712,80	17,72	207,59	100,00
Fuerza de Trabajo (miles)	8.137,00	67,91	47,91	59,34
Ocupados (miles)	7.607,77	58,90	119,02	55,48
Desocupados miles)	529,23	9,02	-71,11	3,86
Cesantes	482,37	6,21	-52,61	3,52
Buscan Trabajo 1ª Vez	46,87	2,81	-18,50	0,34
Tasa de Desocupación (%)	6,50	0,06	-0,92	

CUADRO 5 Empleo por Ciudades Principales	Trim. móvil Jul - Sep 12 (Miles personas)	Var. (miles) c/r trim. móvil Jun-Ago 12	Var. (miles) c/r = trim móvil año Jul-Sep 11	Tasa Particip..% Trim.. móvil Jul-Sep 12
<b>Total Población RANCAGUA</b>				
Total Población de 15 años y más	241,70	0,23	2,63	100,00
Total Fuerza de Trabajo	189,66	0,28	3,37	78,47
Ocupados	113,01	-0,57	8,97	46,76
Desocupados	105,11	-0,49	9,54	43,49
Fuera Fuerza de Trabajo	7,90	-0,07	-0,58	3,27
Tasa desocupación	76,65	0,85	-5,60	31,71
Tasa desocupación	6,99	-0,03	-1,16	
<b>Total Población SAN FERNANDO</b>				
Total Población de 15 años y más	56,03	0,04	0,47	100,00
Total Fuerza de Trabajo	43,76	0,05	0,64	78,10
Ocupados	24,83	0,72	0,42	44,31
Desocupados	23,19	0,51	0,04	41,38
Fuera Fuerza de Trabajo	1,64	0,20	0,38	2,93
Tasa desocupación	18,93	-0,66	0,23	33,79
Tasa desocupación	6,61	0,64	1,45	
<b>Total Población NACIONAL</b>				
Total Población de 15 años y más	17.472,93	15,78	183,44	100,00
Total Fuerza de Trabajo	13.712,80	17,72	207,59	78,48
Ocupados	8.137,00	67,91	47,91	46,57
Desocupados	7.607,77	58,90	119,02	43,54
Fuera Fuerza de Trabajo	529,23	9,02	-71,11	3,03
Tasa desocupación	5.575,80	-50,19	159,68	31,91
Tasa desocupación	6,50	0,06	-0,92	

CUADRO 6 Ocupados Categoría Ocupacional (miles)	Trim. móvil Jul - Sep 12 (Miles personas)	Var. (miles) c/r trim. móvil Jun-Ago 12	Var. (miles) c/r = trim móvil año Jul-Sep 11	Tasa Particip..% Trim.. móvil Jul-Sep 12
<b>Región</b>				
Empleador	395,68	-2,04	36,05	100,00
Asalariados	12,40	-0,93	-1,72	3,13
Cuenta Propia	73,46	0,20	10,21	18,56
Personal de Servicio	289,80	-0,52	24,10	73,24
Familiar no Remunerado	17,74	-0,63	5,17	4,48
<b>País</b>				
Empleador	7.607,77	58,90	119,02	100,00
Asalariados	306,41	9,12	-37,69	4,03
Cuenta Propia	1.545,05	29,13	-37,75	20,31
Personal de Servicio	5.302,62	22,39	201,29	69,70
Familiar no Remunerado	360,80	-2,55	-0,61	4,74
Tasa desocupación	92,89	0,81	-6,22	1,22



<b>CUADRO 7</b> Ocupados Rama Actividad Económica (miles)	Trim. móvil Jul - Sep 12 (Miles personas)	Var. (miles) c/r trim. móvil Jun-Ago 12	Var. (miles) c/r = trim móvil año Jul-Sep 11	Tasa Particip..% Trim.. móvil Jul-Sep 12
<b>Región</b>	<b>395,68</b>	<b>-2,04</b>	<b>36,05</b>	<b>100,00</b>
Agricultura, ganad, caza y silvicult	90,24	2,06	6,55	22,81
Pesca	0,65	0,26	0,35	0,16
Explotación de minas y canteras	18,75	0,23	2,66	4,74
Industrias manufactureras	41,69	-0,20	4,33	10,54
Suministro de electricidad, gas y agua	3,01	-1,04	-0,77	0,76
Construcción	31,03	1,93	4,97	7,84
Comercio al por mayor y menor	60,72	-6,34	-1,08	15,35
Hoteles y restaurantes	11,94	0,04	-0,60	3,02
Transporte, almacen. y comunic.	23,12	0,01	2,59	5,84
Intermediación financiera	2,87	-0,06	0,44	0,73
Activid. Inmobiliarias., empresariales	14,38	-1,59	2,92	3,63
Administ. pública y defensa;	22,51	2,05	2,84	5,69
Enseñanza	25,51	1,19	3,65	6,45
Servicios sociales y de salud	13,72	-0,59	0,24	3,47
Otras activid de servicios comunit,	13,63	0,13	1,55	3,44
Hogares privados servicio doméstico	21,91	-0,09	5,40	5,54
Organiz y órganos extraterritoriales	0,00	-0,04	0,00	0,00
<b>País</b>	<b>7.607,77</b>	<b>58,90</b>	<b>119,02</b>	<b>100,00</b>
Agricultura, ganad, caza y silvicult	667,29	22,77	8,91	8,77
Pesca	50,40	-2,71	-2,43	0,66
Explotación de minas y canteras	254,84	4,43	28,62	3,35
Industrias manufactureras	907,38	24,49	25,84	11,93
Suministro de electricidad, gas y agua	51,82	0,28	-6,00	0,68
Construcción	630,19	3,62	19,73	8,28
Comercio al por mayor y menor	1.477,73	-14,11	-79,79	19,42
Hoteles y restaurantes	288,12	4,26	28,94	3,79
Transporte, almacen. y comunic	577,92	11,17	24,13	7,60
Intermediación financiera	128,45	-2,65	10,25	1,69
Activid. Inmobiliarias., empresariales	454,40	-8,35	-16,86	5,97
Administ. pública y defensa;	430,57	-3,43	27,01	5,66
Enseñanza	590,97	19,04	53,64	7,77
Servicios sociales y de salud	354,40	4,16	20,04	4,66
Otras activid de servicios comunit,	231,87	-6,15	-13,73	3,05
Hogares privados servicio doméstico	509,35	2,26	-9,66	6,70
Organiz y órganos extraterritoriales	2,06	-0,19	0,40	0,03

<b>CUADRO 8</b> Cesantes por Rama Actividad Económica (miles)	Trim. móvil Jul - Sep 12 (Miles personas)	Var. (miles) c/r trim. móvil Jun-Ago 12	Var. (miles) c/r = trim móvil año Jul-Sep 11	Tasa Particip..% Trim.. móvil Jul-Sep 12
<b>Región</b>	<b>26,83</b>	<b>0,12</b>	<b>0,45</b>	<b>100,00</b>
Agricultura, ganad, caza y silvicult	8,95	-0,67	2,41	33,34
Pesca	0,00	-0,06	0,00	0,00
Explotación de minas y canteras	1,39	0,15	0,21	5,18
Industrias manufactureras	1,07	-0,87	-2,34	3,99
Suministro de electricidad, gas y agua	0,53	0,53	0,53	1,97
Construcción	4,14	1,10	0,30	15,43
Comercio al por mayor y menor	3,93	1,53	0,36	14,64
Hoteles y restaurantes	1,28	0,38	0,21	4,76
Transporte, almacen. y comunic.	1,19	-0,43	0,75	4,42
Intermediación financiera	0,12	-0,08	-0,06	0,44
Activid. Inmobiliarias., empresariales	2,21	-0,25	-0,51	8,25
Administ. pública y defensa;	0,84	-0,41	0,44	3,12
Enseñanza	0,28	-0,22	-0,51	1,05
Servicios sociales y de salud	0,03	-0,03	-0,59	0,12
Otras activid de servicios comunit,	0,04	0,00	-0,20	0,14
Hogares privados servicio doméstico	0,84	-0,53	-0,53	3,14
Organiz y órganos extraterritoriales	0,00	0,00	0,00	0,00
<b>País</b>	<b>482,37</b>	<b>6,21</b>	<b>-52,61</b>	<b>100,00</b>
Agricultura, ganad, caza y silvicult	41,26	-4,63	-8,76	8,55
Pesca	1,02	-0,41	-1,38	0,21
Explotación de minas y canteras	8,98	-0,53	-3,66	1,86
Industrias manufactureras	52,35	3,64	-5,50	10,85
Suministro de electricidad, gas y agua	5,50	0,82	3,09	1,14
Construcción	61,71	0,13	-3,72	12,79
Comercio al por mayor y menor	95,07	3,45	-18,07	19,71
Hoteles y restaurantes	28,33	1,47	-11,36	5,87
Transporte, almacen. y comunic	30,49	2,14	-7,63	6,32
Intermediación financiera	8,51	-1,48	1,00	1,76
Activid. Inmobiliarias., empresariales	45,43	0,98	5,92	9,42
Administ. pública y defensa;	26,89	-0,27	7,38	5,57
Enseñanza	23,27	0,51	-2,38	4,82
Servicios sociales y de salud	12,13	-0,21	0,00	2,52
Otras activid de servicios comunit,	12,71	-2,85	-4,89	2,64
Hogares privados servicio doméstico	28,34	3,46	-3,02	5,88
Organiz y órganos extraterritoriales	0,37	0,00	0,37	0,08

<b>CUADRO 9 Ocupados Grupo Actividad Económica (miles)</b>	<b>Trim. móvil Jul - Sep 12 (Miles personas)</b>	<b>Var. (miles) c/r trim. móvil Jun-Ago 12</b>	<b>Var. (miles) c/r = trim móvil año Jul-Sep 11</b>	<b>Tasa Particip..% Trim.. móvil Jul-Sep 12</b>
<b>Región</b>	<b>395,68</b>	<b>-2,04</b>	<b>36,05</b>	<b>100,00</b>
Miembros Poder Ejec. y Legisl.	3,73	0,06	0,37	0,94
Profes Científicos e Intelectuales	30,62	2,96	1,25	7,74
Técnicos y Profesion. de nivel medio	34,60	0,85	6,53	8,75
Empleados de Oficina	32,92	-0,30	2,19	8,32
Trabaj serv y vendedores comercios	51,59	-1,02	-0,48	13,04
Agricult. y Trabaj. Calif. agro y pesca.	14,61	-0,69	3,91	3,69
Operarios y artes mecánicas	62,01	0,34	10,63	15,67
Operad. Instal. y máq. y montadores	34,31	0,29	3,50	8,67
Trabajadores no Calificados	129,02	-4,65	8,03	32,61
Otros no Identificados	2,27	0,13	0,12	0,57
<b>País</b>	<b>7.607,77</b>	<b>58,90</b>	<b>119,02</b>	<b>100,00</b>
Miembros Poder Ejec. y Legisl.	184,19	13,35	34,24	2,42
Profes Científicos e Intelectuales	821,64	3,48	53,02	10,80
Técnicos y Profesion. de nivel medio	769,17	3,83	-18,90	10,11
Empleados de Oficina	708,20	12,18	31,20	9,31
Trabaj serv y vendedores comercios	1.123,91	3,65	-28,98	14,77
Agricult. y Trabaj. Calif. agro y pesca	318,43	9,74	21,76	4,19
Operarios y artes mecánicas	1.122,60	0,23	65,67	14,76
Operad. Instal. y máq. y montadores	706,70	2,71	23,75	9,29
Trabajadores no Calificados	1.793,51	10,30	-62,04	23,57
Otros no Identificados	59,42	-0,59	-0,70	0,78

<b>CUADRO 10 Ocupados por Nivel de Educación (miles)</b>	<b>Trim. móvil Jul - Sep 12 (Miles personas)</b>	<b>Var. (miles) c/r trim. móvil Jun-Ago 12</b>	<b>Var. (miles) c/r = trim móvil año Jul-Sep 11</b>	<b>Tasa Particip..% Trim.. móvil Jul-Sep 12</b>
<b>Total Región</b>	<b>399,34</b>	<b>-2,21</b>	<b>26,99</b>	<b>100,00</b>
Nunca estudio	5,73	0,21	1,09	1,43
Educación preescolar	0,11	-0,36	-0,02	0,03
Educación primaria (Primer ciclo)	61,54	2,17	7,81	15,41
Educación primaria (Segundo ciclo)	61,77	-0,41	7,44	15,47
Educación secundaria	178,00	0,12	11,89	44,57
Educación Técnica (no Universitaria)	50,38	0,35	3,59	12,62
Educación universitaria	38,81	-4,76	-6,54	9,72
Postítulos y maestría	2,88	0,39	2,21	0,72
Doctorado	0,00	0,00	-0,10	0,00
Nivel Ignorado	0,12	0,08	-0,38	0,03
<b>Total País</b>	<b>7.607,77</b>	<b>58,90</b>	<b>119,02</b>	<b>100,00</b>
Nunca estudio	59,28	2,45	-9,26	0,78
Educación preescolar	6,66	-1,22	-4,96	0,09
Educación primaria (Primer ciclo)	849,08	17,11	-16,56	11,16
Educación primaria (Segundo ciclo)	872,37	-2,83	2,54	11,47
Educación secundaria	3.419,75	3,69	40,67	44,95
Educación Técnica (no Universitaria)	852,52	7,67	35,64	11,21
Educación universitaria	1.412,20	30,23	56,12	18,56
Postítulos y maestría	106,93	1,12	12,70	1,41
Doctorado	11,73	0,04	4,43	0,15
Nivel Ignorado	17,25	0,64	-19,55	0,23

<b>CUADRO 11 Desocupados por Nivel de Educación (miles)</b>	<b>Trim. móvil Jul - Sep 12 (Miles personas)</b>	<b>Var. (miles) c/r trim. móvil Jun-Ago 12</b>	<b>Var. (miles) c/r = trim móvil año Jul-Sep 11</b>	<b>Tasa Particip..% Trim.. móvil Jul-Sep 12</b>
<b>Total Desocupados REGIONAL</b>	<b>27,76</b>	<b>-0,09</b>	<b>-0,32</b>	<b>100,00</b>
Nunca estudio	0,65	0,00	-0,02	2,35
Educación preescolar	0,00	0,00	0,00	0,00
Educación primaria (Primer ciclo)	4,25	-0,21	0,49	15,32
Educación primaria (Segundo ciclo)	2,63	-1,20	-0,39	9,47
Educación secundaria	14,18	0,53	-0,51	51,07
Educación Técnica (no Universitaria)	3,81	0,01	0,71	13,74
Educación universitaria	2,10	0,64	-0,73	7,56
Postítulos y maestría	0,14	0,14	0,14	0,49
Doctorado	0,00	0,00	0,00	0,00
Nivel Ignorado	0,00	0,00	0,00	0,00
<b>Total Desocupados NACIONAL</b>	<b>529,23</b>	<b>9,02</b>	<b>-71,11</b>	<b>100,00</b>
Nunca estudio	2,72	-0,30	-1,03	0,51
Educación preescolar	0,78	-1,56	-0,44	0,15
Educación primaria (Primer ciclo)	36,05	-4,42	-9,27	6,81
Educación primaria (Segundo ciclo)	48,52	1,03	-1,43	9,17
Educación secundaria	268,96	10,36	-43,42	50,82
Educación Técnica (no Universitaria)	72,37	-0,48	9,00	13,67
Educación universitaria	96,07	3,36	-22,02	18,15
Postítulos y maestría	3,12	0,99	-2,06	0,59
Doctorado	0,25	0,03	0,25	0,05
Nivel Ignorado	0,39	0,00	-0,68	0,07

<b>CUADRO 12 Ocupados por Tamaño del Establecimiento (miles)</b>	<b>Trim. móvil Jul - Sep 12 (Miles personas)</b>	<b>Var. (miles) c/r trim. móvil Jun-Ago 12</b>	<b>Var. (miles) c/r = trim móvil año Jul-Sep 11</b>	<b>Tasa Particip..% Trim.. móvil Jul-Sep 12</b>
<b>Total Región</b>	<b>377,94</b>	<b>-1,41</b>	<b>30,88</b>	<b>100,00</b>
Menos de 5	116,56	-1,72	10,79	30,84
De 5 a 10 personas	36,86	0,05	6,14	9,75
Entre 11 y 49	63,79	0,33	-15,60	16,88
Entre 50 y 199	47,73	-3,94	3,76	12,63
200 y más personas	112,99	3,88	25,79	29,90
<b>Total País</b>	<b>7.246,96</b>	<b>61,45</b>	<b>119,54</b>	<b>100,00</b>
Menos de 5	2.320,65	29,18	-101,91	32,02
De 5 a 10 personas	525,77	1,86	-2,62	7,26
Entre 11 y 49	1.040,67	-2,38	-6,67	14,36
Entre 50 y 199	905,52	19,84	13,85	12,50
200 y más personas	2.454,35	12,95	216,88	33,87

CUADRO 13 Ventas de Supermercados	Valor (Mill \$) Sept. 2012	VAR% c/r mes ant	VAR% c/r = mes año ant	VAR% Ult 12 mes. c/r 12 mes. ant.
<b>Regional</b>				
Ventas Mes Sep 2012 (Mill. de \$)	32.969	10,7	16,6	12,9
Ventas Año 2011 (Mill de \$)	332.901			
<b>País</b>				
Ventas Mes Sep 2012 (Mill. de \$)	676.048	10,0	18,3	12,7
Ventas Año 2011 (Mill de \$)	6.701.451			

CUADRO 14 Exportaciones	Valor (Mill \$) Sept. 2012	VAR% c/r mes ant	VAR% c/r = mes año ant	VAR% Ult 12 mes. c/r 12 mes. ant.
<b>Regional</b>				
Exportaciones Mes Sep 2012 (Mill US\$)	217	-46,5	-21,7	-8,6
Exportaciones Año 2011 (Mill US\$)	4.344			
<b>País</b>				
Exportaciones Mes Sep 2012 (Mill US\$)	4.536	-21,5	-33,1	-5,0
Exportaciones Año 2011 (Mill US\$)	80.767			

CUADRO 15 Colocaciones y Captaciones Financieras	Abril 2012 (mill \$)	VAR% c/r mes ant	VAR% c/r = mes año ant	VAR% Ult 12 mes. c/r 12 mes. ant.
<b>Regional</b>				
Colocaciones (Saldo en mill de \$)	1.679.551	1,1	13,6	13,3
Captaciones (Saldo en mill de \$)	956.990	2,8	20,6	21,8
<b>País</b>				
Colocaciones (Saldo en mill de \$)	90.889.902	1,4	15,3	14,7
Captaciones (Saldo en mill de \$)	79.138.536	2,9	16,9	15,5

CUADRO 16 Superficie Construida (m2)	Ago 2012	VAR% c/r mes ant	VAR% c/r = mes año ant	VAR% Ult 12 mes. c/r 12 mes. ant.
<b>Regional</b>				
<b>Edificación Total</b>	<b>167.755</b>	<b>204,6</b>	<b>107,4</b>	<b>29,9</b>
Viviendas/2	49.715	101,6	-7,0	11,8
Obras Nuevas	45.371	100,0	-11,0	9,6
Ampliaciones	4.344	119,5	77,7	68,1
Industria, Comercio y Estab. Financ.	100.653	402,3	478,7	67,6
Servicios	17.387	67,7	73,2	76,1
<b>País</b>				
<b>Edificación Total</b>	<b>1.538.636</b>	<b>-9,3</b>	<b>11,9</b>	<b>7,8</b>
Viviendas/2	838.745	48,3	2,2	1,9
Obras Nuevas	764.210	52,2	-0,2	0,1
Ampliaciones	74.535	17,1	37,3	29,3
Industria, Comercio y Estab. Financ.	457.259	-40,3	38,5	18,4
Servicios	242.632	-33,4	8,2	9,5

CUADRO 17 INACOR (Índice de Act. de la Cons.) (Base 2003=100)	Índice Ag 12	VAR% c/r Jul 12	VAR% c/r Ag 11	VAR% Ult 12 mes. c/r 12 mes. ant.
INACOR (Base Promedio 2003 = 100)	123,3	-0,3	-29,7	-28,5

CUADRO 18 Gasto Devengado FNDR por Programa (M\$)	Subtítulo	Gasto al 31 Mar 2012	Gasto al 30 Jun 2012	VAR% c/r mes ant
<b>Región</b>				
Estudios propios Giro institucional	22	0	0	0,0
Transferencias Corrientes	24	1.238.046	1.547.491	7,4
Otros Gastos Corrientes	26	0	0	0,0
Activos No Financieros	29	53.406	144.307	0,7
Inversión Real	31	6.023.489	12.317.554	59,3
Anticipo a Contratistas	32	0	0	0,0
Transferencias de Capital	33	2.866.520	6.776.593	32,6
<b>Total</b>		<b>10.181.461</b>	<b>20.785.945</b>	<b>100,0</b>
Deuda Flotante	34	0	0	
Presupuesto		37.942.444	41.752.917	
% Ejecución		26,8%	49,8%	
% Ejecución año 2011		10,5%	49,0%	
Saldo por Invertir		27.760.983	20.966.972	
<b>País</b>				
Estudios propios Giro institucional	22	33.020	76.042	0,0
Transferencias Corrientes	24	3.813.896	14.623.857	4,5
Otros Gastos Corrientes	26	0	0	0,0
Activos No Financieros	29	9.553.207	25.911.386	7,9
Inversión Real	31	89.881.570	213.369.802	65,2
Anticipo a Contratistas	32	344.450	-202.889	-0,1
Transferencias de Capital	33	26.495.883	73.720.658	22,5
<b>Total</b>		<b>130.122.025</b>	<b>327.498.857</b>	<b>100,0</b>
Deuda Flotante	34	21.818.438	44.701.510	
Presupuesto		694.296.515	710.191.771	
% Ejecución		18,7%	46,1%	
% Ejecución año 2011		13,7%	45,4%	
Saldo por Invertir		564.174.490	382.692.914	

Cuadro 19 Inversión Pública Total (Sectorial + FNDR) por Uso de los Recursos (M\$)	Solicitado Año 2012 (M\$)	Ejecutado y Pagado Sept 2012 (M\$)	% Particip.
Agua Potable y Alcantarillado	13.035.116	7.780.776	2%
Comunicaciones	952.805	86.731	0%
Defensa y Seguridad	1.589.085	764.415	0%
Deportes	8.349.640	5.322.920	1%
Educación y Cultura	162.221.034	142.941.086	31%
Energía	2.490.116	1.257.939	0%
Industria, Comerc, Finanz y Turismo	1.575.326	728.111	0%
Justicia	11.461.408	8.576.671	2%
Minería	315.427	216.787	0%
Multisectorial	24.510.250	13.117.021	3%
No Definido	2.837.445	1.596.305	0%
Pesca	332.900	68.518	0%
Salud	111.443.990	82.118.350	18%
Silvoagropecuario	46.121.171	31.580.315	7%
Social	176.853.009	131.638.660	29%
Transporte	52.906.147	31.909.597	7%
Vivienda	222.135	297.918	0%
<b>Total General</b>	<b>617.223.004</b>	<b>460.002.120</b>	<b>100%</b>



### 2.2. Datos Económicos y Sociales Anuales

Cuadro 19 PIB por región referencia 2008 (encadenados) (millones de pesos)	2010	Particip PIB País 2010	Variación 2010 / 2009	2011	Particip PIB País 2011	Variación 2011 / 2010
Arica y Parinacota	554.643	0,63	3,47	595.709	0,63	7,40
Tarapacá	3.046.381	3,61	-0,95	2.887.892	3,61	-5,20
Antofagasta	10.172.823	11,55	3,45	9.526.445	11,55	-6,35
Atacama	2.183.362	2,24	14,79	2.465.955	2,24	12,94
Coquimbo	2.858.209	2,86	17,41	3.142.023	2,86	9,93
Valparaíso	7.308.004	8,32	3,23	7.768.239	8,32	6,30
Santiago	42.927.534	47,16	6,95	45.739.672	47,16	6,55
O'Higgins	4.068.664	4,68	2,17	4.311.899	4,68	5,98
Del Maule	3.078.672	3,50	3,27	3.440.447	3,50	11,75
Del Biobío	7.106.868	8,10	3,08	8.075.422	8,10	13,63
La Araucanía	1.984.620	2,19	6,56	2.175.381	2,19	9,61
Los Ríos	1.081.838	1,20	6,25	1.173.628	1,20	8,48
Los Lagos	2.200.687	2,57	0,45	2.424.039	2,57	10,15
Aysén	410.612	0,47	2,82	446.965	0,47	8,85
Magallanes	798.778	0,91	3,03	811.820	0,91	1,63
Subtotal regionalizado	89.781.695	91,63	5,50	94.985.539	91,63	5,80
IVA , D import y otros	8.780.042	8,37	13,45	9.423.855	8,37	8,22
Producto Interno Bruto	98.536.200	100,00	6,10	104.436.771	100,00	5,99

Cuadro 20 Inversión Pública	Año 2011 millones \$ cada año	Tasa Partic. en el País	VAR% c/r 2010	Inversión Per Capita 2011
<b>Total Región</b>	244.064	6,1	7,1%	273.687
Sectorial	167.560	5,9	5%	187.897
Regional	52.731	6,2	17%	59.131
Municipal	23.773		4%	26.658
<b>Total País</b>	3.975.150	100,0	3,5%	230.464
Sectorial	2.856.208	100,0	3%	165.592
Regional	845.635		11%	49.027
Municipal	273.307		-9%	15.845

Cuadro 21 Inversión Extranjera (miles de US\$)	2011	VAR% c/r 2010
<b>Región</b>		
Inversión Extran. Materializ	12.249	
N° de Países de Origen	1	
N° Sectores Económicos de Destino	2	
Multirregional	1.042.841	-28,5
<b>Total País</b>	4.140.074	54,7

Cuadro 22 Inversión Pública de Decisión Regional (IDR)	2011
<b>Región</b>	
% IDR con Municipios	31,3%
% IDR sin Municipios	21,6%
<b>País</b>	
% IDR con Municipios	28,1%
% IDR sin Municipios	21,3%

Cuadro 23 Número de Empresas Según Tamaño en Ventas	2008	2009	2010	2011
<b>Región</b>	47.789	48.336	49.109	50.509
Microempresa	34.582	34.637	34.972	35.366
Pequeña Empresa	6.481	6.418	6.954	7.559
Mediana Empresa	705	668	746	764
Gran Empresa	272	258	278	315
Sin Ventas	5.749	6.355	6.159	6.505
<b>País</b>	905.215	915.899	931.925	960.652
Microempresa	614.815	614.387	616.844	627.310
Pequeña Empresa	137.156	137.683	148.910	160.944
Mediana Empresa	20.667	20.206	22.161	23.939
Gran Empresa	10.506	10.208	11.203	12.106
Sin Ventas	122.071	133.415	132.807	136.353

Cuadro 24 Índice de Especialización	Promed. 2010 - 2012
Agricultura, ganad, caza y silvicult	2,61
Pesca	0,13
Explotación de minas y canteras	1,45
Industrias manufactureras	0,83
Suministro de electricidad, gas y agua	1,08
Construcción	0,74
Comercio al por mayor y menor	0,74
Hoteles y restaurantes	0,89
Transporte, almacen. y comunic.	0,68
Intermediación financiera	0,42
Activid. Inmobiliarias, empresariales	0,73
Administ. pública y defensa;	0,94
Enseñanza	0,79
Servicios sociales y de salud	0,73
Otras activid de servicios comunit,	0,80
Hogares privados servicio doméstico	0,64
Organizaciones y organos extraterritoriales	0,14

CUADRO 25 Antecedentes por Comunas	Superficie (km2)	Población 2002	Población 2012 (Preliminar)	Var % 2002/2012
Rancagua	260	213.850	232.532	8,49
Codegua	287	10.632	12.699	17,63
Coinco	98	6.368	6.754	5,78
Coltauco	225	16.188	18.296	12,74
Doñihue	78	16.968	20.672	22,20
Graneros	113	25.734	30.324	16,81
Las Cabras	749	19.982	21.793	7,66
Machali	2.586	28.473	43.995	53,68
Malloa	113	12.867	14.589	13,34
San Fco Mostazal	524	21.266	23.371	6,88
Olivar	45	12.189	13.449	9,03
Peumo	153	13.902	14.121	1,24
Pichidegua	320	17.581	18.571	4,59
Quinta Tilcoco	93	11.328	13.397	17,72
Rengo	592	50.560	56.173	10,51
Requinoa	673	21.973	25.911	16,92
San Vicente	476	40.108	44.047	9,43

CUADRO 25 Antecedentes por Comunas	Superficie (km2)	Población 2002	Población 2012 (Preliminar)	Var % 2002/2012
Pichilemu	749	12.151	12.866	3,83
La Estrella	435	3.029	3.156	-25,23
Litueche	619	5.531	5.906	6,88
Marchigüe	660	6.833	7.365	6,68
Navidad	300	5.301	5.505	1,53
Paredones	562	6.656	6.094	-8,98
San Fernando	2.441	63.665	73.598	15,48
Chepica	503	13.939	15.528	12,06
Chimbarongo	498	32.180	35.394	9,52
Lolol	597	6.142	6.594	6,51
Nancagua	111	15.604	18.448	18,00
Palmita	237	11.163	12.331	10,10
Peralillo	283	9.735	10.897	12,01
Placilla	147	8.179	9.449	16,97
Pumanque	441	3.477	3.395	-1,37
Santa Cruz	420	32.329	35.290	8,96
<b>Total Región</b>		<b>775.883</b>	<b>872.510</b>	<b>11,77</b>
<b>País</b>		<b>15.051.109</b>	<b>16.572.360</b>	

### Nota:

$$\text{Índice de Especialización Balassa - Hoover} = \frac{E_{ij}/E_j}{E_i/E}$$

Dónde:  $E_{ij}$  = empleo total de la actividad  $i$  en la región  $j$ ;  $E_j$  = total del empleo en la región  $j$ ;  $E_i$  = total del empleo del país en la actividad  $i$ ; y  $E$  = empleo total del país.  
El valor de 1 implica una nula especialización.

Citado por Estudios Territoriales de la OCDE. Chile. 2009

### Fuentes:

1. Comentario de Indicadores Económicos y Sociales.

Elaboración propia, en base a las siguientes fuentes secundarias: Gráfico Variación Anual INACER, INE; Gráfico Variación Anual PIB País, Banco Central; Gráfico Tasas de Desocupación, INE; Gráfico Creación de Empleos, Ibid; Gráfico Evolución de Fuerza de Trabajo y Ocupación, Ibid; Gráfico Ocupados por Categoría Ocupacional, Ibid; Gráfico Ocupados por Rama de Actividad Económica, Ibid; Gráfico Exportaciones, Aduanas; Gráfico Ventas de Supermercados, INE; Gráfico Colocaciones y Captaciones, Superintendencia de Bancos e Instituciones Financieras; Gráfico Superficie Construida, INE; Gráfico PIB per capita y Variación PIB, Banco Central e INE; Gráfico Índice de especialización en minería y tasa de crecimiento PIB per capita, Ibid; Gráfico Evolución del PIB per Cápita por Región, Ibid.

2. Estadísticas Económicas.

Elaboración propia, en base a las siguientes fuentes secundarias: Cuadro 1: Producto Interno Bruto (PIB), Banco Central; Cuadro 2: PIB por Actividad Económica, Banco Central; Cuadro 3: INACER, INE; Cuadro 4: Empleo, INE; Cuadro 5: Empleo por Ciudades Principales, Ibid; Cuadro 6: Ocupados Categoría Ocupacional, Ibid; Cuadro 7: Ocupados Rama Actividad Económica, Ibid; Cuadro 8: Cesantes por Rama Actividad Económica, Ibid; Cuadro 9: Ocupados grupo Actividad Económica, Ibid; Cuadro 10: Ocupados por Nivel de Educación, Ibid; Cuadro 11: Desocupados por Nivel de Educación, Ibid; Cuadro 12: Ocupados por Tamaño del Establecimiento, Ibid; Cuadro 13: Ventas de Supermercado, Ibid; Cuadro 14: Exportación, ADUANA; Cuadro 15: Colocaciones y Captaciones Financieras, Superintendencia de Bancos e Instituciones Financieras; Cuadro 17: INACOR, Cámara de Comercio; Cuadro 18: Gasto Devengado FNDR por Programa, SUBDERE; Cuadro 19: Inversión Pública Total, Chile Indica y SUBDERE; Cuadro 20: PIB por región, Banco Central; Cuadro 21: Ministerio de Desarrollo Social; Cuadro 22: Inversión Extranjera, Comité de Inversión Extranjera; Cuadro 23: Inversión Pública de Decisión Regional, SUBDERE; Cuadro 24: Número de Empresas según Tamaño de Ventas, Servicio de Impuestos Internos; Cuadro 25: Índice de especialización, Elaboración propia proveniente del INE; y Cuadro 26: Antecedentes por Comuna, INE.

Cierre de la Edición: 15 de noviembre de 2012