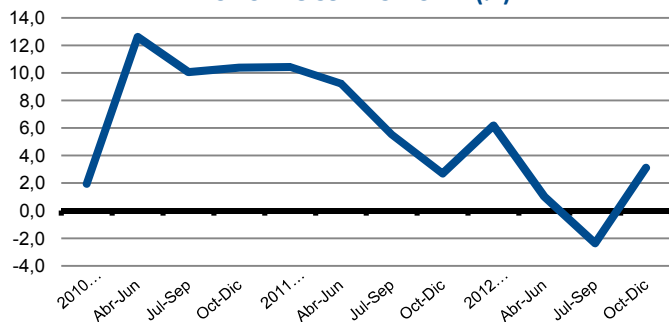
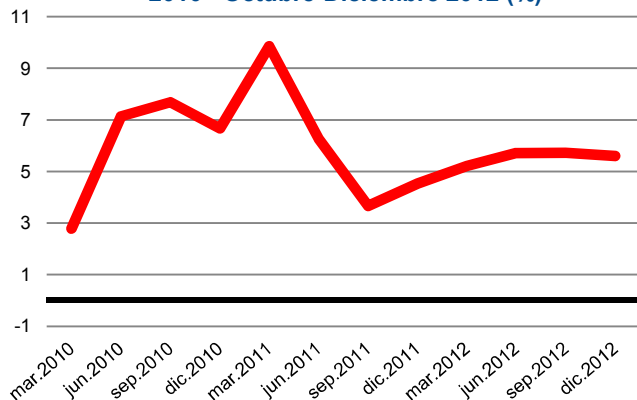


1. Comentario de Indicadores Económicos y Sociales

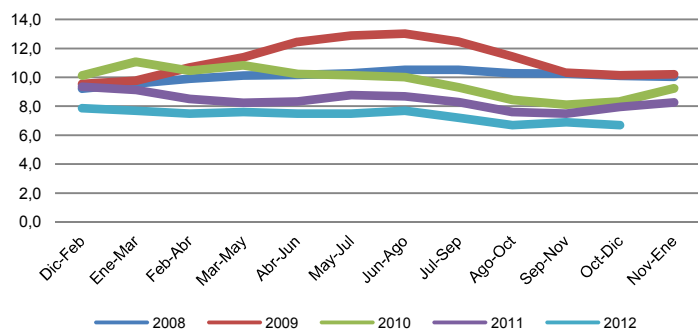
Variación Anual INACER 2010 - Oct-Dic 2012 (%)



Variación Anual PIB País 2010 - Octubre-Diciembre 2012 (%)



Tasa de Desocupación 2008 - Oct-Dic 2012 (%)



Actividad

En 3,1% sube el INACER (Indicador de Actividad Económica Regional) en el cuarto trimestre del 2012 con respecto al mismo período del año anterior (Cuadro 3) y en menos 2,4; 1,0; y 6,2% fue la medición en el tercer, segundo y primer trimestre, respectivamente; que dan un acumulado de 2,0% en el 2012. Para el año 2011, el crecimiento fue de 6,9%, equivalente a la evolución de la actividad medida por el PIB (dato oficial, que utiliza otra metodología) muestra un aumento para el mismo año 2011, de 6,3%. En los sectores económicos que incidieron en el crecimiento del trimestre, destacan Transporte y comunicaciones, principalmente por la actividad de telefonía móvil; Servicios financieros, por las mayores ventas de servicios empresariales; y comercio, por el incremento del comercio minorista. Durante todo el año tienen mayor incidencia en el leve crecimiento, la Construcción, el Transporte y Comunicaciones y el Comercio.

Para el país, el PIB que mide el valor del producto generado o valor agregado de la economía, crece durante el 2012, en 5,2, 5,7 y 5,7% los tres primeros trimestres, respectivamente, y 5,6%, estimado el cuarto trimestre. Esto da un 5,6%, también estimado para el crecimiento del año. Los sectores más relevantes en este crecimiento del 2012 son Servicios empresariales, personales y financieros, Comercio y Construcción, aportando 3,4 puntos porcentuales, más del 60% del impulso. Al incluir Minería y Electricidad, gas y agua, ese aporte alcanza a 4,3 puntos. Con respecto al IMACEC, medición del valor de la producción de la economía, éste crece 6,7, 5,5 y 4,7% en octubre, noviembre y diciembre, respectivamente. Las actividades que tienen mayor incidencia en este trimestre fueron Servicios, Comercio, Minería e Industria. En tanto, para este 2013 se proyecta un crecimiento entre 4,25 y 5,25%, que supera estimaciones de mediados del año, mientras que para el mundo, con un crecimiento de 3,2% el 2012, las proyecciones son de 3,5 y 4,1% para los años 2013 y 2014. Y en cuanto a la inflación del país se espera que alcance un 2,9% en 2013, y 3,0% en 2014.

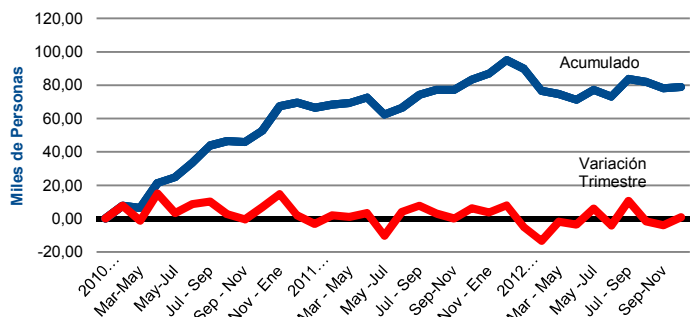
Empleo

La tasa de desocupación en el último trimestre fue de 6,7%, significando una disminución de 0,2 puntos porcentuales, con respecto al trimestre anterior. Durante los últimos 12 meses la tasa ha fluctuado entre 6,7% y 8,3%, con una media de 6,7%. Y este nivel significa un descenso importante con respecto a los últimos años, como se aprecia en la gráfica, y adicionalmente constituye la quinta tasa más baja en 27 años. Los motivos que producen la variación de octubre - diciembre es aumento de ocupación que está acompañado de una disminución de la fuerza de trabajo (890 y 670, respectivamente), que dan una diferencia de menos 1.560 desocupados. Al comparar con el mismo trimestre del 2011, la tasa de desocupación cae en 1,2 puntos porcentuales, que se derivan de un considerable mayor descenso de la fuerza de trabajo, que la caída de la ocupación (-15.730 vs -4.330), que resultan en menos 11.400 desocupados; y de los cuales, 4.260 eran cesantes, y 7.140 buscaban trabajo por primera vez.

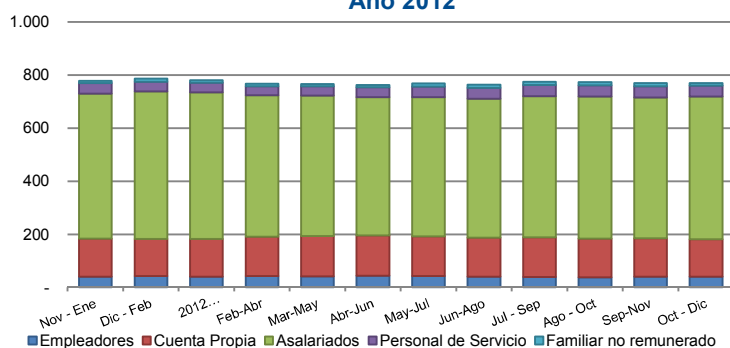
Por principales ciudades de la región (cuadro 5), Valparaíso tiene una tasa de 8,3% en el desempleo, aumentando con respecto al trimestre anterior (1,1 puntos porcentuales), pero inferior que en 12 meses (0,5 pp). Viña del Mar tiene una tasa de desocupación de 5,7%, que se reduce en 12 meses en -3,7 pp. Y finalmente en San Antonio, la tasa de desempleo es de 9,9%, experimentando igualmente una baja de 0,3 pp en 12 meses.

En el país, la desocupación aumenta levemente al 6,5%, en 0,1 pp con respecto al mes anterior; y disminuye en 0,9 pp en 12 meses, fluctuando en todos los trimestres, entre 6,4 y 7,23%, con una media de 6,64%. Las causas de esta situación en el último trimestre es el aumento de la fuerza de trabajo (67.910) por sobre la ocupación (58.900), que por diferencia determinan una desocupación de 9.018. En un año la ocupación crece considerablemente (119.020), y la fuerza de trabajo también aumenta en (47.910), con lo cual caen los desocupados en 71.110; que se desglosan en 52.610 cesantes y 18.500 que buscaban trabajo por primera vez.

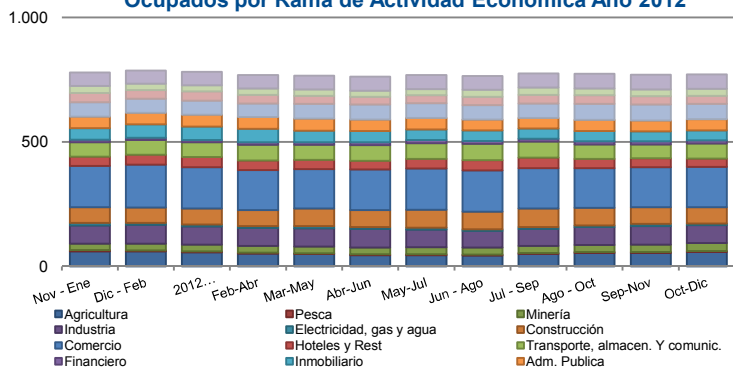
Creación de Empleos 2010 - Oct-Dic 2012



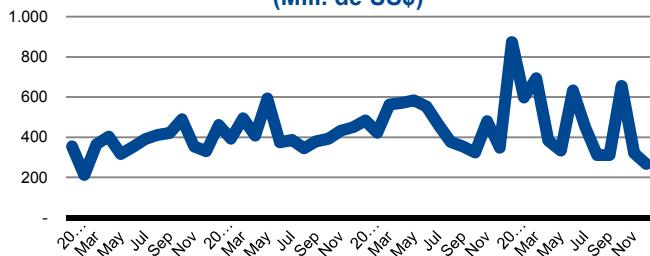
Ocupados por Categoría Ocupacional Año 2012



Ocupados por Rama de Actividad Económica Año 2012



Exportaciones 2009 - Diciembre 2012 (Mill. de US\$)



Desde la categoría ocupacional (Cuadro 6), el crecimiento de la contratación (890) se genera por un aumento de los asalariados (8.480), y la disminución del resto de las categorías, en especial de los cuenta propia en (-3.760). En 12 meses la baja de la ocupación (-4.330) se alcanza con una gran disminución de los cuenta propia (9.740), y un leve incremento de los asalariados (530) y una significativa alza de los familiares no remunerados (3.100). Estas variaciones se complementan parcialmente con el comportamiento del empleo, por tamaño del establecimiento (cuadro 12), que en el trimestre crece en la pequeña y mediana empresa (5.610 y 1.880, respectivamente), y cae en la gran y microempresa (-5.300 y -490). En 12 meses se reduce en la microempresa, en el segmento de menos de 5 trabajadores (-12.380), relacionado con los cuenta propia, y crece en la pequeña empresa (11 a 49 trabajadores), en 15.590. Por nivel de educación (cuadro 10) se corrobora lo anterior, al apreciar que la menor contratación en 12 meses se produce en personas con educación primaria (-22.130) y secundaria (-1.300), y crece en la educación universitaria y postítulo (23.280).

En todo el país, el aumento de 119.020 ocupados en 12 meses proviene del aumento de los asalariados (201.290) y la caída de los cuenta propia (-37.750) y de empleadores (-37.690). Esta información también se complementa con el empleo por tamaño de la empresa, dado que aumenta en las grandes empresas (con 200 y más trabajadores), en 216.880 personas, y en las medianas (50 - 199 trabajadores), en 13.850; y en tanto, disminuye en las microempresas en -104.530 y en las pequeñas empresas (11 - 49 personas), en -6.670. Esto además se corrobora con el mayor empleo en personas con educación universitaria (56.120), educación secundaria (40.670), con educación técnica (35.640) y profesionales con postítulo o doctorado (12.700). En tanto cae el empleo en quienes tienen educación primaria o sin estudios (-28.240).

Por rama de la actividad (Cuadro 7), los mayores empleos se producen en Transporte, almacenamiento y comunicaciones (4.730), la Agricultura (4.090), principalmente; que en parte es contrarrestado por las bajas en la Industria manufacturera (-3.130) y Hogares privados con servicio doméstico (-2.540). En 12 meses las principales disminuciones que explican la reducción del empleo (4.330) son el Comercio (-8750), y Actividades inmobiliarias (-6.820); y en tanto, aumentan en la Enseñanza (8.580) y en la Minería (7.160).

En el país, los sectores que más influyen en el crecimiento de los últimos 12 meses, de un total de 119.020, son los empleos asociados a la enseñanza (54 mil), Hoteles y restaurantes, y Minería (29 mil cada uno), y Administración Pública y defensa (27 mil), entre otras actividades. Y disminuye las actividades inmobiliarias y empresariales (17 mil).

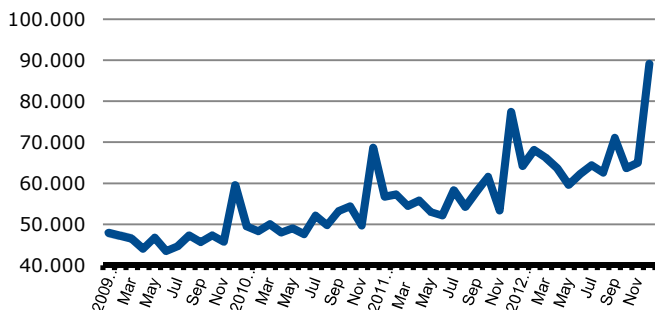
Exportaciones

Las exportaciones de la región en diciembre (Cuadro 14) alcanzan a US\$ 266 millones; cayendo 17% en relación al mes anterior, y en 23,6% con respecto al mismo mes del año 2011; pero en cambio, crecen en 5,6% al comparar el 2012 con respecto al 2011. Inciden principalmente en este aumento los minerales metalíferos (en más de un 50%), y también cobre (en un 1/3 de la variación). A su vez, ambos tipos de productos representan en 36 y 21% del total exportado, respectivamente.

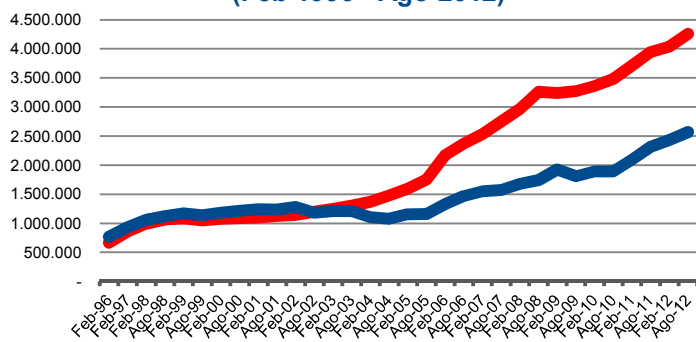
Con respecto a los países de destino, Asia recibe el 43% de todas las exportaciones (China 20%), Europa 11%, América del Norte 11% (Estados Unidos, 7,7%), América del Sur y Central 23%. Por otro lado, China, India y Japón explican en 35%, la variación positiva del 2012. Los socios comerciales de la región (según su participación en el total de las exportaciones) proyectan una tasa de crecimiento para el 2013, de 4,5%.

En tanto las exportaciones del país, para diciembre de 2012 fueron US\$ 6.124 millones, y US\$ 76.748 millones para el año 2012, apreciándose una caída de 5% al comparar con el año anterior, también de 10,8% con respecto al mes anterior, y un descenso de 0,5% en relación a diciembre 2011; los cuales son afectados por un menor precio del cobre de 9,9% para el período 2012/2011, dada la alta participación de ese producto, de 53% en el último año. Para los socios comerciales del país se proyecta un crecimiento de 3,6% en el 2013 y 3,8% el 2014.

**Ventas de Supermercados
2009 - Diciembre 2012 (Mill. de \$)**



**Colocaciones y Captaciones en Mill. de \$
(Feb 1996 - Ago 2012)**



Ventas de Supermercados

En 37,1% aumentan las ventas de supermercados de la región en diciembre con respecto al mes anterior, alcanzando un valor de \$89.117 millones de pesos; y también, en relación al mismo mes del año 2011, de 15,1%. (Cuadro 13). Además, en 15,6% crece el 2012 sobre el 2011. Cabe señalar que las ventas de supermercados de la región representan el 10,7% de todas las ventas del país, durante diciembre, y un 10,6% en todo el año el 2012, por un valor de \$799.967 millones. Ello es 2,4 puntos porcentuales más a la participación de la región en el total del PIB del país (total de su producción final) de 8,2%, circunstancia que se puede atribuir a dos fenómenos: a la localización del hogar de personas que laboran en otras regiones; y ser uno de los principales centros turísticos del país.

También crecen las ventas de supermercados de todo el país, por un total de \$830.956 millones en diciembre, con una variación de 31,6% con respecto al mismo mes anterior; de 12,3% sobre diciembre del 2011; y de 12,8% en la variación del 2012 en relación al 2011, que totalizan un valor anual de \$7.560.908 millones.

Sector Financiero

A \$4.317.516 millones (equivalente a US\$8.866 millones, y al 55% aproximado del PIB regional) alcanzó el valor de las colocaciones de noviembre 2012, significando un aumento de 0,7% sobre el mes anterior, y 8% entre agosto y el mismo mes del año 2011, porcentaje que aumenta levemente al comparar con la variación del promedio anual, de 8,3%. Estas variaciones van en la misma magnitud con los movimientos del comercio, en ventas de supermercados, y otros indicadores regionales, y a nivel agregado del país.

Por otra parte, los depósitos y captaciones (\$2.631.273), se incrementan 1,9% en comparación al mes anterior y 10,9%, entre 2012 y 2011. Cabe señalar que las colocaciones y los depósitos regionales representan a nivel del país, sólo el 4,7% y el 3,2%, respectivamente, a pesar que la región tiene una mayor proporción en la generación del producto global del país (8,2%); circunstancia que ocurre por la gran concentración de las operaciones financieras, en la región de Santiago.

A nivel nacional las colocaciones en noviembre alcanzan el valor de \$92.233.602 millones (aproximadamente el 75% del PIB del país, en el año 2012), con una variación de 1,6% sobre el mes anterior; y de 14,7% entre el 2012 y 2011. En tanto los depósitos y captaciones del país (\$81.901.994 millones) tiene variaciones de 0,5% y 14,7, respectivamente.

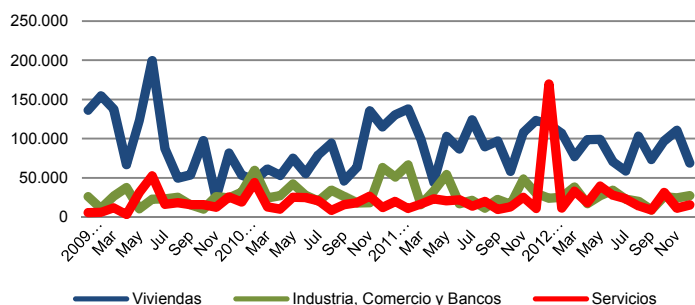
Inversión Pública

Al 31 de diciembre, el uso de los recursos de toda la inversión pública que se ejecuta en la región, de tipo sectorial (ministerios) y del FNDR, alcanza a \$1.715.268 millones y muestra que la inversión en el sector social concentra un 36% del total; en segundo lugar, educación y cultura, 22%, destinado principalmente a subvención escolar. Otro uso relevante es Salud, que representa el 14%; y Transporte y Vivienda, 7% cada uno, destacando la conservación de carreteras y caminos y fondo solidario de vivienda, respectivamente.

La inversión pública de decisión regional, FNDR para el 2012 alcanza el valor de \$52.000 millones aproximadamente, que corresponde al 6,6% del total del FNDR distribuido a lo largo del país, y habiéndose ejecutado el 99,9% al 31 de diciembre. Esa inversión se dirige principalmente a proyectos de inversión real (caminos, calles, veredas, agua potable rural, electrificación rural, etc.), en un 51,3%, creciendo en 10% sobre el año anterior; a Activos no Financieros (compra de terrenos, edificios, maquinarias, etc.) en 21,5% del total, aumentando en un 107,2% en relación al año anterior; y a Transferencias de Capital (programas de fomento productivo, de innovación para la competitividad, transferencia a las municipalidades, etc.), en un 20,2%, que disminuye en 48,3% en relación al 2011.

A nivel del país, la suma de todos los montos de inversión del FNDR por región alcanza a \$793 mil millones, con una ejecución del 98,6% al 31 de diciembre. Los recursos se dirigen en un 58% a Inversión Real; 28% a Transferencias de Capital; 9% a Activos no Financieros; y 5% a Transferencias Corrientes.

Permisos de Construcción (m2) 2009 - 2012



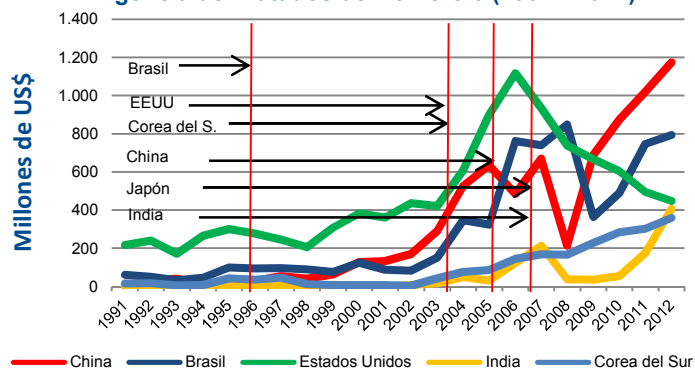
Construcción

Las solicitudes autorizadas de construcción en metros cuadrados durante el mes de diciembre fueron 111.490, lo que significa una disminución de -23,7% en relación a noviembre, de -32%, con respecto al mismo mes del año anterior, y de 0,8% 2012 y 2011. Las variaciones del último mes se explican principalmente por la disminución en un 120,7% del sector Viviendas, lo que se revierte sólo en parte por el aumento del sector Servicios en un 12,1% y del sector industrias en un 8,6%. La disminución registrada entre el año 2012 y el 2011 responde principalmente a la caída del sector vivienda e Industrias que inciden en el porcentaje total con -6,7 y -5,1 puntos porcentuales respectivamente. Por su parte el sector servicios revierte gran parte esta tendencia aumentando en 11% el total anual lo que da como resultado la variación negativa de -0,8%. Cabe destacar que las solicitudes de construcción en todas las actividades representaron el 8,2% del total del país, y a nivel de la construcción industrial, el 6,5%, servicios el 6,9% y viviendas el 9,7%.

Otro resultado se aprecia en el indicador de la actividad de la construcción de diciembre que prepara ese gremio, con una variación negativa de -7,3% en relación a noviembre, y un aumento de 2,4% con respecto a diciembre del 2011, y de 3%, entre 2012 y 2011. La diferencia con el indicador de solicitudes de construcción radica en que además de los permisos de construcción, éste incluye el empleo sectorial y los despacho de cemento.

A nivel nacional, se reduce la superficie solicitada y autorizada para construir en el mes de diciembre 2012, en -13,4% sobre el mes anterior, en -24,2% en relación a igual mes de 2011, y en -4,7%, en el 2012 versus 2011. Esto último está determinado en una disminución de 182,2% en la solicitud de viviendas y de un 4,7% en Servicios, lo, que es contrarrestado parcialmente con una variación positiva desde la industria, en 86,9%.

Exportaciones según Destino (Mill. US\$) y Vigencia de Tratados de Comercio (1991 - 2012)



Tratados Comerciales

Los tratados de comercio entre Chile y otros países han significado para la región un crecimiento importante de sus exportaciones, destacando por los volúmenes transados, China (el 20% del total de los envíos al exterior), con un aumento de 185% desde la firma del acuerdo comercial respectivo, hace 6 años; Brasil (14% de participación en el comercio), crecen 794% en 17 años; Estados Unidos (8%), en 106%, en 10 años; India (7%), en 330%, hace 8 años; y Corea del Sur (6%), en 856%, en 12 años. Aquello, se produce con la reducción de las barreras arancelarias y no arancelarias para las exportaciones e importaciones, que impulsan su crecimiento, y con ello la mayor producción de las empresas, el empleo y así el bienestar de las personas.

Con respecto a la inversión extranjera, esta se beneficia por el establecimiento de reglas y condiciones para el flujo de capitales que también surgen de los tratados. Esto no se aprecia tan claramente en los años siguientes a los acuerdos, pero la evidencia sí señala efectos en el mediano plazo, y consecuencias también favorables en el bienestar. En cuanto a los resultados de la inversión extranjera en la región, ella es de US\$1.626 millones, entre 1974 y 2011 (representa el 2% del total del país), es liderada por Estados Unidos (37%), Perú (25%), y Reino Unido (15%).

2. Estadísticas Económicas

2.1. Datos Económicos Coyunturales

CUADRO 1 Producto Interno Bruto (PIB)	AÑO 2011	VAR% c/r 2010	VAR% 2010/2011
PIB (Mill de \$)	7.768.239	6,3	3,2
Tasa Participación Regional en el País (%)	8,2		
PIB Per Cápita	4.370.391	5,2	2,1

CUADRO 2 PIB Actividades Económicas (2009)	Tasa Participac Región	Tasa Participac en el País	VAR% 2010/2009
Industria Manufacturera	16,53	11,62	8,29
Minería	15,03	8,34	-7,86
Transportes y Comunicaciones	13,93	15,63	14,09
Servicios Personales (3)	12,75	9,04	7,62
Construcción	9,02	9,94	-14,03
Comercio, Restaurantes y Hoteles	7,74	5,64	14,43
Demás Actividades	24,4		

CUADRO 3 INACER	Indice Oct-Dic 12	VAR% c/r Jul-Sep 12	VAR% c/r Oct-Dic 12	VAR% 2012
INACER (Base Promedio 2003 = 100)	152,6	8,2	3,1	2,0
VAR% 2011	2,0			

CUADRO 4 Empleo	Trim. móvil Oct-Dic 12	Var. (miles) c/r trim. móvil Sep-Nov 12	Var. (miles) c/r = trim móvil año Oct-Dic 11	Tasa Particip..% Trim.. móvil Oct-Dic 12
Región				
Total Pob. Econom. Act. (15 años y más)	1.433,39	1,60	19,30	100,00
Fuerza de Trabajo (miles)	825,89	-0,67	-15,73	57,62
Ocupados (miles)	770,35	0,89	-4,33	53,74
Desocupados miles)	55,54	-1,56	-11,40	3,87
Cesantes	47,70	-3,36	-4,26	3,33
Buscan Trabajo 1ª Vez	7,84	1,79	-7,14	0,55
Tasa de Desocupación (%)	6,72	-0,18	-1,23	
País				
Total Pob. Econom. Act. (15 años y más)	13.765,88	17,70	209,06	100,00
Fuerza de Trabajo (miles)	8.195,63	13,82	96,89	59,54
Ocupados (miles)	7.699,43	24,44	135,08	55,93
Desocupados miles)	496,20	-10,61	-38,19	3,60
Cesantes	431,17	-22,17	-13,22	3,13
Buscan Trabajo 1ª Vez	65,03	11,55	-24,98	0,47
Tasa de Desocupación (%)	6,05	-0,14	-0,54	

CUADRO 5 Empleo por Ciudades Principales	Trim. móvil Oct-Dic 12	Var. (miles) c/r trim. móvil Sep-Nov 12	Var. (miles) c/r = trim móvil año Oct-Dic 11	Tasa Particip.% Trim. móvil Oct-Dic 12
Total Población VALPARAÍSO	252,90	-0,15	-1,76	100,00
Total Población de 15 años y más	204,33	-0,08	-0,95	80,79
Total Fuerza de Trabajo	115,76	-2,08	-1,48	56,66
Ocupados	106,14	-3,20	-0,72	51,95
Desocupados	9,62	1,12	-0,76	4,71
Fuera Fuerza de Trabajo	88,57	2,00	0,54	43,34
Tasa desocupación	8,31	1,10	-0,54	
Total Población VIÑA DEL MAR /2	352,52	0,20	2,38	100,00
Total Población de 15 años y más	285,74	0,23	2,72	81,06
Total Fuerza de Trabajo	158,36	-0,27	-8,50	55,42
Ocupados	149,36	0,30	-1,81	52,27
Desocupados	9,00	-0,57	-6,69	3,15
Fuera Fuerza de Trabajo	127,38	0,50	11,22	44,58
Tasa desocupación	5,68	-0,35	-3,72	
Total Población SAN ANTONIO	95,45	0,06	0,73	100,00
Total Población de 15 años y más	75,08	0,07	0,84	78,66
Total Fuerza de Trabajo	46,68	0,06	1,28	62,18
Ocupados	42,06	0,21	0,43	56,03
Desocupados	4,62	-0,15	0,85	6,15
Fuera Fuerza de Trabajo	28,39	0,01	-0,44	37,82
Tasa desocupación	9,90	-0,34	1,59	
Total Población NACIONAL	17.520,23	15,78	185,22	100,00
Total Población de 15 años y más	13.765,88	17,70	209,06	78,57
Total Fuerza de Trabajo	8.195,63	13,82	96,89	59,54
Ocupados	7.699,43	24,44	135,08	55,93
Desocupados	496,20	-10,61	-38,19	3,60
Fuera Fuerza de Trabajo	5.570,25	3,88	112,17	40,46
Tasa desocupación	6,10	-0,10	-0,50	

CUADRO 6 Ocupados Categoría Ocupacional (miles)	Trim. móvil Oct-Dic 12	Var. (miles) c/r trim. móvil Sep-Nov 12	Var. (miles) c/r = trim móvil año Oct-Dic 11	Tasa Particip.% Trim.móvil Oct-Dic 12
Región	770,35	0,89	-4,33	100,00
Empleador	40,01	-0,53	0,97	5,19
Cuenta Propia	140,98	-3,76	-9,74	18,30
Asalariados	538,33	8,48	0,53	69,88
Personal de Servicio	41,46	-0,80	0,81	5,38
Familiar no Remunerado	9,57	-2,50	3,11	1,24
País	7.699,43	24,44	135,08	100,00
Empleador	334,90	5,92	25,91	4,35
Cuenta Propia	1.481,98	-48,20	-3,89	19,25
Asalariados	5.427,61	68,01	146,95	70,49
Personal de Servicio	345,76	-4,70	-31,90	4,49
Familiar no Remunerado	109,18	3,41	-1,98	1,42

CUADRO 7 Ocupados Rama Actividad Económica (miles)	Trim. móvil Oct-Dic 12	Var. (miles) c/r trim. móvil Sep-Nov 12	Var. (miles) c/r = trim móvil año Oct-Dic 11	Tasa Particip.% Trim. móvil Oct-Dic 12
Región	770,35	0,89	-4,33	100,00
Agricultura, ganad, caza y silvicult	58,48	4,09	-2,04	7,59
Pesca	2,97	-0,35	-1,61	0,39
Explotación de minas y canteras	31,95	2,66	7,16	4,15
Industrias manufactureras	71,95	-3,13	0,29	9,34
Suministro de electricidad, gas y agua	7,30	-0,94	-1,78	0,95
Construcción	65,63	-1,71	1,33	8,52
Comercio al por mayor y menor	160,95	0,03	-8,75	20,89
Hoteles y restaurantes	33,50	-1,83	3,41	4,35
Transporte, almacen. y comunic.	60,47	4,73	-1,84	7,85
Intermediación financiera	13,39	0,47	4,64	1,74
Activid. Inmobiliarias., empresariales	39,78	0,61	-6,82	5,16
Administ. pública y defensa;	44,42	-0,06	-2,38	5,77
Enseñanza	62,56	-1,79	8,58	8,12
Servicios sociales y de salud	31,86	-1,23	-3,49	4,14
Otras activid de servicios comunit,	28,44	1,87	-2,80	3,69
Hogares privados servicio doméstico	56,71	-2,54	1,86	7,36
Organiz y órganos extraterritoriales	0,00	0,00	-0,10	0,00
País	7.699,43	24,44	135,08	100,00
Agricultura, ganad, caza y silvicult	745,28	36,27	10,21	9,68
Pesca	55,42	2,47	6,52	0,72
Explotación de minas y canteras	260,34	5,47	38,88	3,38
Industrias manufactureras	873,39	-7,88	30,98	11,34
Suministro de electricidad, gas y agua	55,92	3,36	-2,02	0,73
Construcción	649,75	0,07	29,47	8,44
Comercio al por mayor y menor	1.515,73	5,46	-31,56	19,69
Hoteles y restaurantes	283,60	5,09	14,21	3,68
Transporte, almacen. y comunic	544,51	-6,92	8,65	7,07
Intermediación financiera	143,43	7,97	18,09	1,86
Activid. Inmobiliarias., empresariales	455,77	7,23	-41,67	5,92
Administ. pública y defensa;	446,53	3,73	14,20	5,80
Enseñanza	600,26	-13,62	70,03	7,80
Servicios sociales y de salud	338,40	-15,23	6,40	4,40
Otras activid de servicios comunit,	239,03	2,60	-5,76	3,10
Hogares privados servicio doméstico	489,97	-11,97	-31,49	6,36
Organiz y órganos extraterritoriales	2,09	0,36	-0,07	0,03

CUADRO 8 Cesantes Rama Actividad Económica (miles)	Trim. móvil Oct-Dic 12	Var. (miles) c/r trim. móvil Sep-Nov 12	Var. (miles) c/r = trim móvil año Oct-Dic 11	Tasa Particip.% Trim. móvil Oct-Dic 12
Región	47,70	-3,36	47,70	100,00
Agricultura, ganad, caza y silvicult	3,03	0,29	3,03	6,34
Pesca	0,00	0,00	0,00	0,00
Explotación de minas y canteras	1,58	0,25	1,58	3,31
Industrias manufactureras	5,15	0,89	5,15	10,80
Suministro de electricidad, gas y agua	0,13	-0,06	0,13	0,27
Construcción	5,39	-0,90	5,39	11,30
Comercio al por mayor y menor	9,25	-0,24	9,25	19,38
Hoteles y restaurantes	4,22	-1,74	4,22	8,85
Transporte, almacen. y comunic.	4,59	-1,72	4,59	9,61
Intermediación financiera	1,53	-0,04	1,53	3,21
Activid. Inmobiliarias., empresariales	2,90	0,18	2,90	6,09
Administ. pública y defensa;	1,55	-0,43	1,55	3,25
Enseñanza	1,99	-0,32	1,99	4,17
Servicios sociales y de salud	1,16	0,01	1,16	2,43
Otras activid. de servicios comunit,	1,82	-0,20	1,82	3,82
Hogares privados servicio doméstico	3,42	0,67	3,42	7,17
Organiz y órganos extraterritoriales	0,00	0,00	0,00	0,00
País	431,17	-22,17	431,17	100,00
Agricultura, ganad, caza y silvicult.	30,18	-4,34	30,18	7,00
Pesca	2,40	0,25	2,40	0,56
Explotación de minas y canteras	11,70	1,63	11,70	2,71
Industrias manufactureras	51,15	-2,36	51,15	11,86
Suministro de electricidad, gas y agua	2,21	-1,17	2,21	0,51
Construcción	47,57	-5,09	47,57	11,03
Comercio al por mayor y menor	95,70	4,14	95,70	22,19
Hoteles y restaurantes	23,64	-6,99	23,64	5,48
Transporte, almacen. y comunic.	29,56	-4,33	29,56	6,86
Intermediación financiera	11,60	1,54	11,60	2,69
Activid. Inmobiliarias., empresariales	37,19	-2,55	37,19	8,63
Administ. pública y defensa;	12,65	-4,25	12,65	2,93
Enseñanza	18,08	-0,30	18,08	4,19
Servicios sociales y de salud	16,46	1,27	16,46	3,82
Otras activid de servicios comunit,	14,99	1,58	14,99	3,48
Hogares privados servicio doméstico	25,97	-1,20	25,97	6,02
Organiz. y órganos extraterritoriales	0,11	0,00	0,11	0,03

CUADRO 9 Ocupados Grupo Actividad Económica (miles)	Trim. móvil Oct-Dic 12	Var. (miles) c/r trim. móvil Sep-Nov 12	Var. (miles) c/r = trim móvil año Oct-Dic 11	Tasa Particip.% Trim. móvil Oct-Dic 12
Región	770,35	0,89	-4,33	100,00
Miembros Poder Ejec. y Legisl.	17,19	-1,35	5,39	2,23
Profes Científicos e Intelectuales	81,47	-0,04	10,57	10,58
Técnicos y Profesion. de nivel medio	81,64	-0,24	5,97	10,60
Empleados de Oficina	68,11	3,55	0,33	8,84
Trabaj serv y vendedores comercios	120,58	-4,37	-1,93	15,65
Agricult. y Trabaj. Califi agro y pesca.	18,55	1,45	-1,81	2,41
Operarios y artes mecánicas	105,91	-0,96	3,13	13,75
Operad. Instal. y máq. y montadores	66,65	0,99	-1,82	8,65
Trabajadores no Calificados	201,96	2,12	-23,25	26,22
Otros no Identificados	8,30	-0,27	-0,91	1,08
País	7.699,43	24,44	135,08	100,00
Miembros Poder Ejec. y Legisl.	189,58	-2,74	37,90	2,46
Profes Científicos e Intelectuales	848,67	4,91	78,16	11,02
Técnicos y Profesion. de nivel medio	813,98	-0,09	28,58	10,57
Empleados de Oficina	705,55	6,76	29,69	9,16
Trabaj serv y vendedores comercios	1.097,59	-26,52	-65,04	14,26
Agricult. y Trabaj. Califi agro y pesca	322,45	-5,28	18,56	4,19
Operarios y artes mecánicas	1.106,91	-8,91	43,31	14,38
Operad. Instal. y máq. y montadores	717,92	9,09	48,12	9,32
Trabajadores no Calificados	1.836,85	47,49	-80,27	23,86
Otros no Identificados	59,94	-0,28	-3,93	0,78

CUADRO 10 Ocupados por Nivel de Educación (miles)	Trim. móvil Oct-Dic 12	Var. (miles) c/r trim. móvil Sep-Nov 12	Var. (miles) c/r = trim móvil año Oct-Dic 11	Tasa Particip.% Trim.móvil Oct-Dic 12
Total Región	770,35	0,89	-4,33	100,00
Nunca estudio	2,65	-0,07	0,34	0,34
Educación preescolar	0,53	-0,05	-1,14	0,07
Educación primaria (Primer ciclo)	65,46	-1,52	-17,62	8,50
Educación primaria (Segundo ciclo)	74,42	0,07	-3,37	9,66
Educación secundaria	371,09	8,04	-10,30	48,17
Educación Técnica (no Universitaria)	88,76	1,14	3,51	11,52
Educación universitaria	146,03	-7,28	14,47	18,96
Postítulos y maestría	17,51	0,44	7,02	2,27
Doctorado	2,32	0,06	1,79	0,30
Nivel Ignorado	1,51	0,07	0,88	0,20
Total País	7.699,43	24,44	135,08	100,00
Nunca estudio	66,60	1,19	-0,61	0,87
Educación preescolar	10,06	0,87	-2,16	0,13
Educación primaria (Primer ciclo)	868,01	4,90	-6,89	11,27
Educación primaria (Segundo ciclo)	874,83	4,63	-24,85	11,36
Educación secundaria	3.470,97	31,88	66,23	45,08
Educación Técnica (no Universitaria)	846,10	-11,52	-14,64	10,99
Educación universitaria	1.398,52	-14,69	76,88	18,16
Postítulos y maestría	132,09	8,48	37,92	1,72
Doctorado	15,49	0,37	3,15	0,20
Nivel Ignorado	16,68	-1,67	-16,72	0,22

CUADRO 11 Desocupados por Nivel de Educación (miles)	Trim. móvil Oct-Dic 12	Var. (miles) c/r trim. móvil Sep-Nov 12	Var. (miles) c/r = trim móvil año Oct-Dic 11	Tasa Particip.% Trim. móvil Oct-Dic 12
Total Región	55,54	-1,56	-11,40	100,00
Nunca estudio	0,00	0,00	-0,23	0,00
Educación preescolar	0,02	0,02	-0,33	0,04
Educación primaria (Primer ciclo)	3,09	-0,21	-2,49	5,56
Educación primaria (Segundo ciclo)	3,25	-0,92	-2,31	5,85
Educación secundaria	29,42	-0,95	-4,96	52,97
Educación Técnica (no Universitaria)	7,76	-0,05	1,42	13,97
Educación universitaria	11,99	0,53	-2,28	21,59
Postítulos y maestría	0,02	0,02	-0,12	0,04
Doctorado	0,00	0,00	0,00	0,00
Nivel Ignorado	0,00	0,00	-0,11	0,00
Total País	496,20	-10,61	-38,19	100,00
Nunca estudio	2,43	0,19	0,87	0,49
Educación preescolar	0,86	-0,07	0,26	0,17
Educación primaria (Primer ciclo)	32,74	-2,12	-8,55	6,60
Educación primaria (Segundo ciclo)	40,36	-6,71	-8,94	8,13
Educación secundaria	262,54	-7,62	-12,02	52,91
Educación Técnica (no Universitaria)	56,05	-4,19	-0,78	11,30
Educación universitaria	97,63	10,37	-10,23	19,67
Postítulos y maestría	3,07	-0,53	1,11	0,62
Doctorado	0,34	-0,10	0,34	0,07
Nivel Ignorado	0,17	0,17	-0,26	0,03

CUADRO 12 Ocupados por Tamaño del Establecimiento (miles)	Trim. móvil Oct-Dic 12	Var. (miles) c/r trim. móvil Sep-Nov 12	Var. (miles) c/r = trim móvil año Oct-Dic 11	Tasa Particip.% Trim. móvil Oct-Dic 12
Total Región	728,89	1,69	-5,14	100,00
Menos de 5	242,53	-2,22	-12,38	33,27
De 5 a 10 personas	58,20	1,73	0,84	7,99
Entre 11 y 49	126,82	5,61	15,59	17,40
Entre 50 y 199	87,60	1,88	-5,36	12,02
200 y más personas	213,72	-5,30	-3,83	29,32
Total País	7.353,67	29,14	166,98	100,00
Menos de 5	2.304,37	-30,42	-11,87	31,34
De 5 a 10 personas	511,48	2,07	-18,42	6,96
Entre 11 y 49	1.078,05	2,72	-21,57	14,66
Entre 50 y 199	956,41	19,33	15,57	13,01
200 y más personas	2.503,37	35,43	203,27	34,04

CUADRO 13 Ventas de Supermercados	Diciembre 2012 Valor (Mill \$)	VAR% c/r mes ant	VAR% c/r = mes año ant	VAR% 2012 c/r 2011
Regional				
Ventas Mes (Mill. de \$)	89.117	37,1	15,1	15,6
Ventas Año 2012 (Mill de \$)	799.967			
País				
Ventas Mes (Mill. de \$)	830.956	31,6	12,3	12,8
Ventas Año 2012 (Mill de \$)	7.560.908			

CUADRO 14 Exportaciones	Diciembre 2012 Valor (Mill US\$)	VAR% c/r mes ant	VAR% c/r = mes año ant	VAR% 2012 c/r 2011
Regional				
Exportaciones Mes (Mill US\$)	266	-17,0	-23,6	5,6
Exportaciones Año 2012 (Mill US\$)	5.831			
País				
Exportaciones Mes (Mill US\$)	6.124	-10,8	-0,5	-4,98
Exportaciones Año 2012 (Mill US\$)	76.748			

CUADRO 15 Colocaciones y Captaciones Financieras	Noviembre 2012 Valor (Mill \$)	VAR% c/r mes ant	VAR% Ago 12 c/r Ago 11	VAR% 2012 c/r 2011
Regional				
Colocaciones (Saldo en mill de \$)	4.317.516	0,7	8,0	8,3
Captaciones (Saldo en mill de \$)	2.631.273	1,9	10,9	13,3
País				
Colocaciones (Saldo en mill de \$)	92.233.602	1,6	14,7	14,7
Captaciones (Saldo en mill de \$)	81.901.994	0,5	14,1	14,7

CUADRO 16 Solicitudes de Construcción (m2)	Diciembre 2012	VAR% c/r mes ant	VAR% c/r = mes año ant	VAR% 2012 c/r 2011
Región				
Edificación Total	111.490	-23,7	-32,0	-0,8
Viviendas	68.840	-37,7	-44,1	-10,0
Obras Nuevas	62.378	-40,3	-45,9	-9,4
Ampliaciones	6.462	5,9	-16,1	-15,8
Industria, Comercio y Estab. Financ.	27.150	12,3	-9,7	-23,8
Obras Nuevas	20.448	3,2		
Ampliaciones	6.702	53,2		
Servicios	15.500	37,0	42,4	96,2
Obras Nuevas	8.798	26,7		
Ampliaciones	1.541	-77,4		
País				
Edificación Total	1.357.692	-13,4	-24,2	-4,7
Viviendas	713.096	-10,2	-39,4	-15,1
Obras Nuevas	666.978	-6,5	-40,8	-16,8
Ampliaciones	46.118	-43,1	-9,4	9,7
Industria, Comercio y Estab. Financ.	418.942	-9,1	10,1	15,2
Obras Nuevas	320.348	-13,7		
Ampliaciones	98.594	9,8		
Servicios	225.654	-27,7	-3,8	-1,3
Obras Nuevas	178.415	-26,4		
Ampliaciones	47.239	-32,4		

CUADRO 17 INACOR (Índice de Act. de la Cons.) (Base 2003=100)	Índice Diciembre 2012	VAR% c/r Nov 2012	VAR% c/r Dic 2011	VAR% 2012 c/r 2011
INACOR (Base Promedio 2003 = 100)	109,02	-7,3	2,4	3,0

CUADRO 18 Gasto Devengado FNDR por Programa (M\$)	Subtítulo	Gasto al 31 Diciembre 2011	Gasto al 31 Diciembre 2012	VAR% 2012 c/r 2011
Región				
Estudios propios Giro institucional	22	0	0	
Transferencias Corrientes	24	1.678.800	3.264.292	94,4
Otros Gastos Corrientes	26	0	67.399	-
Activos No Financieros	29	5.383.493	11.156.143	107,2
Inversión Real	31	24.239.431	26.651.261	10,0
Anticipo a Contratistas	32	95.360	309.357	224,4
Transferencias de Capital	33	20.249.957	10.471.552	-48,3
Total		51.647.041	51.920.004	0,5
Deuda Flotante	34	154.716	4.869.205	3047,2
Presupuesto		51.644.147	51.978.630	0,6
% Ejecución		100,0%	99,9%	-0,1
País				
Estudios propios Giro institucional	22	372.655	515.956	0,05
Transferencias Corrientes	24	34.243.310	42.767.717	4,38
Otros Gastos Corrientes	26	376.503	95.973	0,05
Activos No Financieros	29	77.761.035	68.847.188	9,94
Inversión Real	31	365.748.215	450.709.380	46,76
Anticipo a Contratistas	32	5.182.787	2.986.256	0,66
Transferencias de Capital	33	232.870.682	216.330.887	29,77
Total		716.555.186	782.253.358	91,60
Deuda Flotante	34	14.694.693	49.303.346	
Presupuesto		722.140.629	793.490.307	
% Ejecución		99,2%	98,6%	

CUADRO 19 Inversión Pública Total (Sectorial + FNDR) por Uso de los Recursos (M\$)	Solicitado Año 2012 (M\$)	Ejecutado y Pagado Dic 2012 (M\$)	% Particip. en el total
Agua Potable y Alcantarillado	17.165.958	13.121.300	0,76
Comunicaciones	9.407.623	4.401.797	0,26
Defensa y Seguridad	2.094.543	2.082.143	0,12
Deportes	11.248.764	11.174.974	0,65
Educación y Cultura	384.449.636	371.222.319	21,64
Energía	437.895	437.895	0,03
Industria Comercio Finanzas y Turismo	482.508	482.508	0,03
Justicia	97.475.005	95.090.184	5,54
Minería	456.003	456.003	0,03
Multisectorial	46.571.098	41.424.498	2,42
No Definido	38.101.948	49.881.753	2,91
Pesca	8.770.210	8.564.100	0,50
Salud	230.152.995	233.585.418	13,62
Silvoagropecuario	30.821.258	27.815.819	1,62
Social	627.867.394	617.534.629	36,00
Transporte	127.973.917	121.823.395	7,10
Vivienda	117.623.086	116.170.180	6,77
Total General	1.751.099.840	1.715.268.915	100

2.2. Datos Económicos y Sociales Anuales

CUADRO 20 PIB por región referencia 2008 (millones de pesos encadenados)	2010	2011	Particip PIB País 2011	Var % 2011 / 2010
Arica y Parinacota	554.643	595.709	0,63	7,40
Tarapacá	3.046.381	2.887.892	3,04	-5,20
Antofagasta	10.172.823	9.526.445	10,03	-6,35
Atacama	2.183.362	2.465.955	2,60	12,94
Coquimbo	2.858.209	3.142.023	3,31	9,93
Valparaíso	7.308.004	7.768.239	8,18	6,30
Santiago	42.927.534	45.739.672	48,15	6,55
O'Higgins	4.068.664	4.311.899	4,54	5,98
Del Maule	3.078.672	3.440.447	3,62	11,75
Del Biobío	7.106.868	8.075.422	8,50	13,63
La Araucanía	1.984.620	2.175.381	2,29	9,61
Los Ríos	1.081.838	1.173.628	1,24	8,48
Los Lagos	2.200.687	2.424.039	2,55	10,15
Aysén	410.612	446.965	0,47	8,85
Magallanes	798.778	811.820	0,85	1,63
Subtotal regionalizado	89.781.695	94.985.539	91,63	5,80
IVA, D° importación y otros	8.780.042	9.423.855	8,37	8,22
Producto Interno Bruto	98.536.200	104.436.771	100	5,99

CUADRO 21 Inversión Pública	Año 2011 millones \$ cada año	Tasa Partic. en el País	VAR% c/r 2010
Total Región	333.400	8,4	8,7%
Sectorial	250.136	8,8	-13%
Regional	58.076		13%
Municipal	25.189		20%
Total País	3.975.150	100,0	-4,8%
Sectorial	2.856.208	100,0	-2%
Regional	845.635		-17%
Municipal	273.307		-19%

CUADRO 22 Inversión Extranjera (miles de US\$)	2011	VAR% 2011
Región		
Inversión Extran. Materializ (Miles de US\$)	50	-99,9
N° de Países de Origen	1	
N° de Sectores Económicos de Destino	1	
Multirregional	1.042.841	-28,5
Total País	4.140.074	54,7

CUADRO 23 Afiliados y Cotizantes de AFP	2012	Var% 2012	% Región/ País
Región			
Afiliados	839.348	2,8	9,1
Cotizantes	436.537	3,6	9,0
Ingreso Imponible Prom. (\$ a diciembre)	511.814	8,5	93,5
País			
Afiliados	9.268.872	3,5	100,0
Cotizantes	4.871.832	5,0	100,0
Ingreso Imponible Prom. (\$ a diciembre)	547.553	7,8	100,0

CUADRO 24 Empresas Según Tamaño en Ventas en año 2011	N° Empresas	Valor Ventas (UF)	N° Trabaj. Depend.	Valor Remun. Trabaj. Depend. (UF)
Región	96.423	288.436.180	566.238	53.577.778
Microempresa	65.309	33.866.257	59.886	5.395.610
Pequeña Empresa	14.651	101.289.792	159.058	11.621.188
Mediana Empresa	1.786	72.284.771	105.739	9.408.396
Gran Empresa	703	80.995.361	180.641	9.416.916
Sin Ventas	13.974	0	60.914	17.735.668
País	960.652	15.161.158.257	8.181.970	1.222.125.485
Microempresa	627.310	337.083.378	536.914	69.701.409
Pequeña Empresa	160.944	1.153.250.037	1.654.917	149.236.797
Mediana Empresa	23.939	1.061.434.424	1.399.086	151.675.004
Gran Empresa	12.106	12.609.390.418	4.082.529	707.523.039
Sin Ventas	136.353	0	508.524	143.989.236

CUADRO 25 Desembarque Pesquero (Toneladas)	2012	Var% 2012
Región	100.337	-3,2
Artesanal	93.179	-1,6
Barco Factoría	0	
Centro Cultivo	561	46,8
Industrial	6.597	-23,3
País	3.930.235	-9,7
Artesanal	1.327.054	-30,8
Barco Factoría	1.332.026	37,4
Centro Cultivo	1.209.861	-18,3
Industrial	61.294	

CUADRO 26 Conexiones Fijas a Internet	Sept 2012	VAR% 12 meses	Particip País %
Región (N°)	237.378	10,4	11,0
País (N°)	2.154.285	8,9	100,0

CUADRO 27 Índice de Aislamiento	N°	Índice de Integración (Promedio.)	Índice de Aislamiento Estructural (Promedio)	Índice de Aislamiento (Promedio)
Localidades Aisladas en la Región	58	0,19	0,76	-0,38
Localidades Aisladas en Zona Centro	1.932	0,22	0,81	-0,38

CUADRO 28 Pobreza	2011	VAR% c/r 2009	Tasa Particip 2011
Total Población Regional	1.752.453	3	100,0
Total Indigente	59.227	1	3,4
0 a 14 años	18.280	-12	1,0
15 a 29 años	13.241	-1	0,8
30 a 44 años	10.762	-3	0,6
45 a 59 años	8.826	19	0,5
60 Y Más	8.118	34	0,5
Hombre	27.583	8	1,6
Mujer	31.644	-4	1,8
Total Pobre No Indigente	236.833	20	13,5
0 a 14 años	74.876	18	4,3
15 a 29 años	63.608	17	3,6
30 a 44 años	41.758	17	2,4
45 a 59 años	31.787	19	1,8
60 Y Más	24.804	40	1,4
Hombre	97.546	14	5,6
Mujer	139.287	24	7,9
Total No Pobre	1.456.393	1	83,1
0 a 14 años	248.087	-12	14,2
15 a 29 años	364.281	0	20,8
30 a 44 años	260.371	-8	14,9
45 a 59 años	287.394	5	16,4
60 Y Más	296.260	22	16,9
Hombre	695.555	0	39,7
Mujer	760.838	1	43,4

CUADRO 29 Antecedentes por Comunas	Superficie (km2)	Población 2002	Población 2012 (Preliminar)	Var % 2002/2012
Algarrobo	176	8.292	10.120	22
Cabildo	1.455	19.033	19.572	3
Calera	61	49.358	50.110	2
Calle Larga	322	10.069	13.113	30
Cartagena	246	16.678	17.909	7
Casablanca	953	21.748	24.955	15
Catemu	362	12.017	13.913	16
Concón	76	32.006	37.988	19
El Quisco	51	9.092	11.044	21
El Tabo	99	6.781	7.752	14
Hijuelas	267	15.955	16.307	2
Isla de Pascua	164	3.765	5.806	54
Juan Fernández	148	621	786	27
La Cruz	78	12.788	17.381	36
La Ligua	1.163	31.864	33.001	4
Limache	294	39.020	45.161	16
Llailay	349	21.391	22.641	6
Los Andes	1.248	59.319	62.866	6
Nogales	405	21.621	21.773	1
Olmué	232	13.935	16.044	15
Panquehue	122	6.543	6.979	7
Papudo	166	4.535	5.002	10
Petorca	1.517	9.475	10.104	7
Puchuncaví	300	12.830	15.537	21
Putendo	1.474	14.462	15.175	5
Quillota	302	75.542	87.157	15
Quilpué	537	128.156	150.723	18
Quintero	148	21.015	27.485	31
Rinconada	123	6.722	9.433	40
San Antonio	405	86.723	87.697	1
San Esteban	1.362	14.191	17.276	22
San Felipe	186	63.862	71.847	13
Santa María	166	12.717	14.524	14
Santo Domingo	536	7.166	8.724	22
Valparaíso	402	274.716	292.510	6
Villa Alemana	97	95.364	118.886	25
Viña del Mar	122	285.937	330.110	15
Zapallar	288	5.532	6.136	11
Total Región		1.530.841	1.723.547	13
País		15.051.109	16.572.360	10

Nota:

1. La clasificación de las empresas se realiza de acuerdo a los niveles de ventas:

- Microempresa: hasta UF 2.400
- Pequeña Empresa: entre UF 2.400 y 25.000
- Mediana Empresa: entre UF 25.001 y 100.000
- Gran Empresa: mayor que UF 100.000

2. Aislamiento.

Índice de Integración (II): tiempos de viaje hacia bancos, escuelas, centros de salud.

Índice de Aislamiento Estructural (IAE): tiempos de viaje hacia municipalidad y la capital provincial.

Índice de Aislamiento (IA) = (2 * II) - IAE

0 ≤ II ≤ 1; 0 ≤ IAE ≤ 1; -1 ≤ IA ≤ 2.

Macro Zonas de Aislamiento: Norte: Arica y Parinacota, Tarapacá, Antofagasta, Atacama y Coquimbo; Centro: Valparaíso, Santiago, O'Higgins, Maule, Biobío, La Araucanía y Los Ríos; y Sur: Los Lagos, Aysén y Magallanes

Se considera condición de aislamiento cuando IA < 0

Fuentes:

1. Comentario de Indicadores Económicos y Sociales.

Elaboración propia, en base a las siguientes fuentes secundarias: Gráfico Variación Anual INACER, INE; Gráfico Variación Anual PIB País, Banco Central; Gráfico Tasas de Desocupación, INE; Gráfico Creación de Empleos, INE; Gráfico Ocupados por Categoría Ocupacional, INE; Gráfico Ocupados por Rama de Actividad Económica, INE; Gráfico Exportaciones, Aduanas; Gráfico Ventas de Supermercados, INE; Gráfico Colocaciones y Captaciones, Superintendencia de Bancos e Instituciones Financieras; Gráfico Solicitudes de Construcción, INE; Gráfico Exportaciones según destino, Aduanas y Biblioteca del Congreso Nacional; y Gráfico de Inversión Extranjera, Comité de Inversión Extranjera y Biblioteca del Congreso Nacional.

2. Estadísticas Económicas.

Elaboración propia, en base a las siguientes fuentes secundarias: Cuadro 1: Producto Interno Bruto (PIB), Banco Central; Cuadro 2: PIB por Actividad Económica, Banco Central; Cuadro 3: INACER, INE; Cuadro 4: Empleo, INE; Cuadro 5: Empleo por Ciudades Principales, INE; Cuadro 6: Ocupados Categoría Ocupacional, INE; Cuadro 7: Ocupados Rama Actividad Económica, INE; Cuadro 8: Cesantes por Rama Actividad Económica, INE; Cuadro 9: Ocupados Grupo Actividad Económica, INE; Cuadro 10: Ocupados por Nivel de Educación, INE; Cuadro 11: Desocupados por Nivel de Educación, INE; Cuadro 12: Ocupados por Tamaño del Establecimiento, INE; Cuadro 13: Ventas de Supermercados, INE; Cuadro 14: Exportaciones, ADUANA; Cuadro 15: Colocaciones y Captaciones, Superintendencia de Bancos e Instituciones Financieras; Cuadro 16: Solicitudes de Construcción, INE; Cuadro 17: INACOR, Cámara Chilena de la Construcción; Cuadro 18: Gasto Devengado FNDP, SUBDERE; Cuadro 19: Inversión Pública Total, Chile Indica y SUBDERE; Cuadro 20: PIB por región, Banco Central; Cuadro 21: Inversión Pública, Ministerio de Desarrollo Social; Cuadro 22: Inversión Extranjera, Comité de Inversión Extranjera; Cuadro 23: Afiliados y Cotizantes de AFP, Superintendencia de Pensiones; Cuadro 24: Número de Empresas según Tamaño en Ventas, Servicio de Impuestos Internos; Cuadro 25: Desembarque Pesquero, SERNAPESCA; Cuadro 26: Conexiones Fijas a Internet, SUBTEL; Cuadro 27: Índice de Aislamiento, SUBDERE; Cuadro 28: Pobreza, Ministerio de Desarrollo Social; y Cuadro 29: Antecedentes por Comunas, INE.

Cierre de la Edición: 22 de febrero de 2013