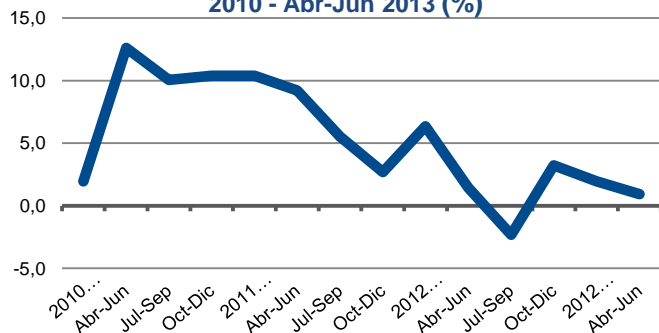
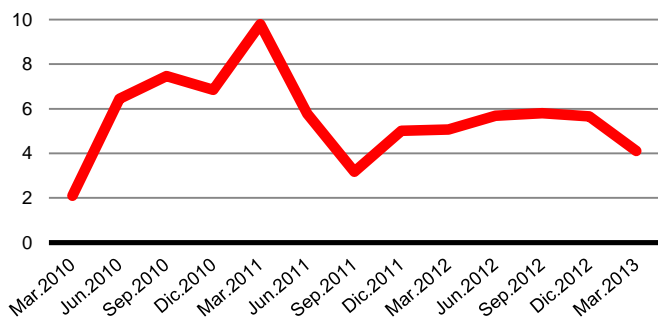


### 1. Comentario de Indicadores Económicos y Sociales

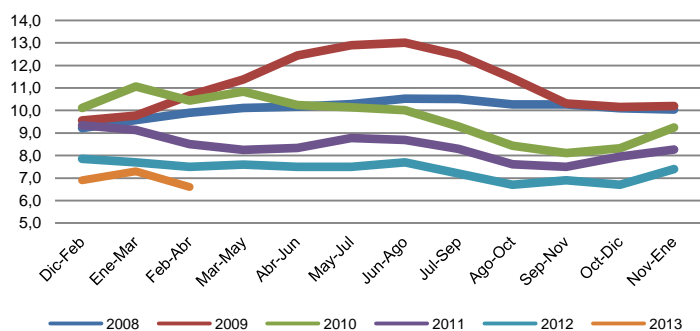
**Variación Anual INACER**  
2010 - Abr-Jun 2013 (%)



**Variación Anual PIB País**  
2010 - Enero-Marzo 2013 (%)



**Tasa de Desocupación**  
2008 - Feb-Abr 2013 (%)



#### Actividad

En 0,9% sube el INACER (Indicador de Actividad Económica Regional) en el segundo trimestre del 2013 con respecto al mismo período del año anterior (Cuadro 3) y en 2,2% fue la medición de todo el 2012. Para el año 2011, el crecimiento fue de 6,9%, superando en 0,6 puntos porcentuales a la evolución de la actividad medida por el PIB (6,3%). En los sectores económicos que incidieron en el crecimiento del trimestre, destacan la Industria manufacturera, por actividades relacionadas con la construcción, y en menor nivel, fabricación de maquinarias y equipos eléctricos; también Comercio, por el crecimiento del comercio minorista; y Transporte y comunicaciones, principalmente por la actividades relacionadas con comunicaciones y carga terrestre. Por otra parte, se contrae la Construcción, por menor edificación habitacional y obras de ingeniería.

A nivel global del país, el PIB que mide el valor del producto generado o valor agregado de la economía, crece durante el 2012 un 5,6%; y 4,1, durante el primer trimestre del 2013. Los sectores más relevantes en este crecimiento del trimestre son la Minería del cobre, con una incidencia de casi un cuarto de la variación total; el Comercio y en tercer lugar, los Servicios, Empresariales, Personales y Financieros, en ese orden. Estos cinco sectores contribuyen con dos tercios del avance del trimestre. Con respecto al IMACEC, medición del valor de la producción de la economía, crece en los primeros cuatro meses del año, en 6,0, 3,4, 3,0 y 4,4%, respectivamente. En tanto, para este 2013 se proyecta un crecimiento del PIB, entre 4,5 y 5,5%, el que de acuerdo a consensos del mercado se situaría bajo el promedio del rango. Y mientras que para el mundo, el Banco Mundial calcula un crecimiento de 3,2% el 2012, y las proyecciones son de 3,3 y 4,0% para los años 2013 y 2014. Y en cuanto a la inflación del país se espera que alcance un 2,8% en 2013, y 3,0% en 2014.

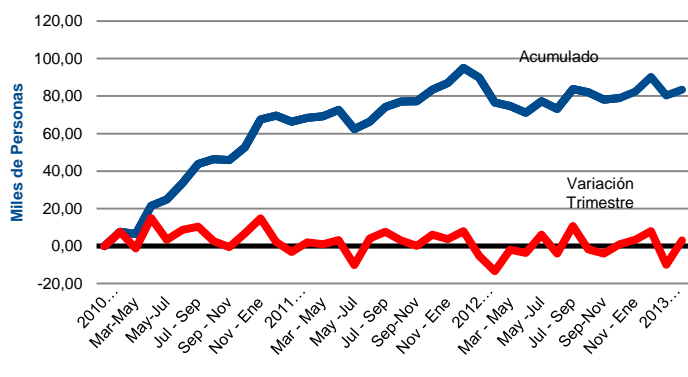
#### Empleo

6.83% fue la tasa de desocupación en el último trimestre, de Junio a Agosto, creciendo 0.17 puntos porcentuales el nivel del trimestre anterior (Mayo - Julio), y cayendo en relación a 12 meses, en -0.91 puntos porcentuales. Durante ese tiempo, la tasa ha fluctuado entre 7.40% y 6.50%, con una media de 6.88%. En 12 meses se produce una caída de 0.91 puntos porcentuales en la tasa de desocupación, debido a una caída en los desocupados de 7.720, que se explica a su vez por una caída en el número de cesantes (-7860, contrarrestado por un aumento en los que buscan trabajo por primera vez (crecen en 140). En la ciudad principal de la región, Valparaíso, (cuadro 5), se observa una tasa de 7.01% del desempleo, menor en 0.19 puntos porcentuales al trimestre anterior, y menor en 1.11 puntos porcentuales en 12 meses. En Viña del Mar la tasa de desocupación alcanza los 5.68%: crece 1.70% respecto al último trimestre móvil (May-Jul 2013), y cae en 1.22pp en los últimos 12 meses. En San Antonio la tasa de desocupación alcanza los 7.01%: variando 0.00% respecto al último trimestre móvil (May-Jul 2013), y cae en 3.47 pp en los últimos 12 meses, debido a una disminución en los desocupados en 1.670.

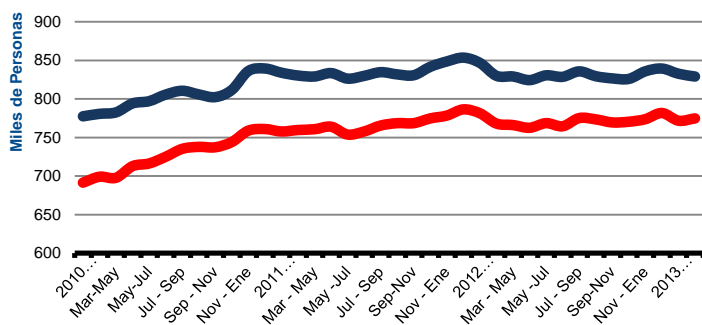
En el país, la desocupación alcanza al 5.72%, variando en -0.03 pp con respecto al trimestre móvil anterior (Mayo-Jul); y cayendo en -0.73 pp en 12 meses, fluctuando en los 12 trimestres móviles del año, entre 6,6% y 5,7%, con una media de 6,2%. La explicación puede verse en el aumento del número de ocupados en 202.500 por un lado y en la disminución de los desocupados por otro (en 50120, donde 44.960 corresponden a personas que se encontraban en estado de cesantía y 5.160 buscaban trabajo por primera vez)

Desde la categoría ocupacional (Cuadro 6), observamos que la caída de los desocupados de la región se explican por un crecimiento en los Asalariados en 26.650., mientras que todas las demás categorías ocupacionales disminuyen (Empleador -5.400; Cuenta propia -8.730, Personal de Servicio -6.570, Familiar no Remunerado -1.120. Observando esta situación por tamaño del establecimiento (cuadro 11), observamos que el grupo que más creció fue la Gran Empresa de 200 y más personas, creciendo en 32.100 puestos de trabajo, mientras que cae la Mediana Empresa entre 11 y 49 (en -9.950) y la Mediana Empresa entre 50 y 199 personas (cae en -7.210).

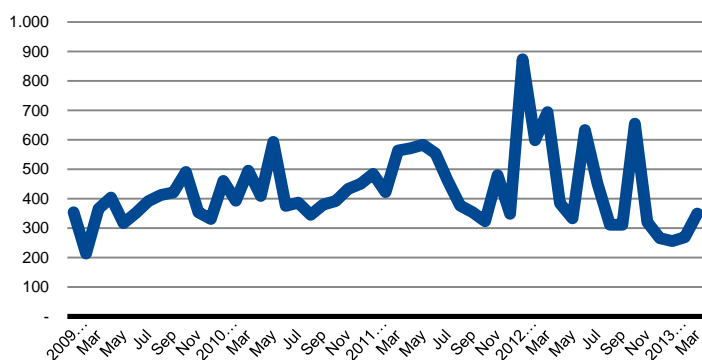
### Creación de Empleos 2010 - Feb-Abr 2013



### Evolución Fuerza de Trabajo y Ocupación Ene-Mar 2010 - Feb-Abr 2013



### Exportaciones 2009 - Marzo 2013 (Mill. de US\$)



En todo el país, el aumento de 202.520 ocupados en 12 meses proviene del aumento de 140.760 asalariados, 38.990 empleadores y el aumento de 50.970 trabajadores por cuenta propia; y la caída de 16.600 de personal de servicio, contrarrestado por una caída del Personal de servicio en 37.500. Esta información se complementa con el empleo por tamaño de la empresa, dado que aumenta en 123.700 en las grandes empresas, y 77.440 en las medianas, al igual que en las empresas de menos de 5 trabajadores (65.830), y en las empresas entre 11 y 49 trabajadores (12.100), crecimiento contrarrestado con la disminución en las microempresas de menos de 5-10 trabajadores, en -39.020. Esto además se corrobora con el mayor empleo en personas con educación universitaria (16.540), técnica (16.420); y la disminución de educación primaria, primer ciclo (11.720).

Observando los Cesantes por rama de la actividad (Cuadro 13), se observa para la región que el grupo que más decreció fue el sector Inmobiliario y Empresas de Alquiler (decreció en 4.210) seguido por el grupo de Comercio al por mayor y al por menor (cae en 2.700).

En el país, los sectores que más influyen en el crecimiento de los últimos 12 meses, de un total de 202.500 empleos, 104.180 son de Comercio al por mayor y menor, 64.710 son del sector Enseñanza, 55.710 son de Construcción, 42.780 son de intermediación Financiera. Entre los sectores que más disminuyeron, destaca Servicio Doméstico de hogares (cae 35.520), junto a la Agricultura Ganadería, Caza y silvicultura (cae 11.960).

### Exportaciones

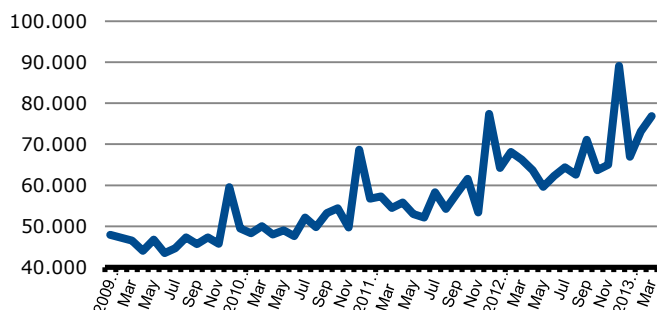
Las exportaciones de la región en Agosto (Cuadro 14) alcanzan a US\$ 467,2 millones; creciendo 23% en relación al mes anterior; pero caen 50% con respecto al mismo mes del año 2012. El crecimiento de las exportaciones en el periodo de los últimos 12 meses en relación de los 12 meses anteriores ha sido de 1%, y si comparamos las exportaciones de Enero Agosto 2013, con las de Enero Agosto 2012, se observa que un leve crecimiento de 0,1%. Las principales actividades de exportación de la región de Valparaíso en los últimos 12 meses son: Minerales Metalíferos 36%, Cobre y sus Manufacturas 22%, Frutas y Frutos Comestibles 13%, Régimenes especiales 12% (que comprende abastecimiento de naves, entre otras).

Respecto a los continentes de destino de las exportaciones regionales, encontramos que países del continente asiático concentran 49,74% del total, mientras que Sudamérica concentra el 22,19%, y Norteamérica recibe el 9,89% de las exportaciones regionales. El orden a nivel de países es 28,7% China, 12,16% Brasil, 6,68% USA, 5,08% Japón.

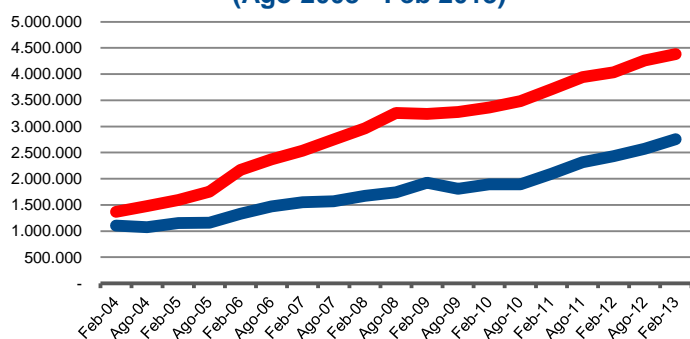
En tanto las exportaciones del país, para agosto de 2013 fueron US\$ 6.710 millones (US\$ 76.748 millones para el año 2012), apreciándose una gran alza con respecto al mes anterior de 11,5%, y de 16,1% al comparar con el mismo mes del año anterior; en cambio el acumulado de 12 meses, cae en -2%, sobre los 12 meses anteriores, y en 0,9% en la suma de los primeros 8 meses del año comparando con el mismo período del 2012. Estas dos últimas bajas son afectadas fundamentalmente por el menor precio del cobre, de -6% en 12 meses, y de -6,8% en el acumulado del 2013, en ambos casos, en relación al mismo período del año anterior; dada la alta participación de ese metal, que alcanza a un 58% y 57%, en esos dos períodos.

El crecimiento de la economía mundial y de los socios comerciales de Chile, según el Banco Central se proyectan a la baja con respecto al boletín anterior, para ambos indicadores en el 2013, 2014 y 2015, en 3,0%, 3,5% y 3,9%; y 3,3%, 3,6% y 4,0%, respectivamente. Y los términos de intercambio se espera que varíen -5,2%, 0,1% y -1,2%, para esos mismos años; en tanto, el precio del cobre, en centavos de dólar la libra, sería 330, 305 y 290.

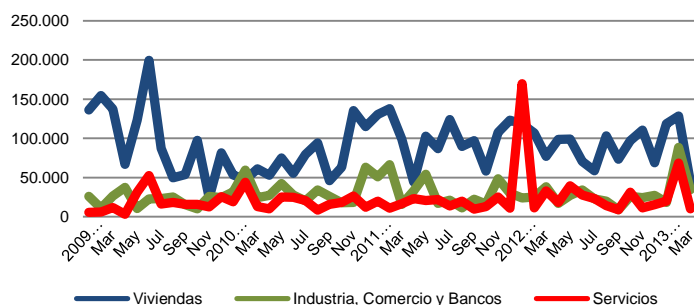
**Ventas de Supermercados**  
2009 - Marzo 2013 (Mill. de \$)



**Colocaciones y Captaciones en Mill. de \$**  
(Ago 2008 - Feb 2013)



**Permisos de Construcción (m2)**  
2009 - 2013



### Ventas de Supermercados

En 5% aumentan las ventas de supermercados en la región en Agosto con respecto al mes anterior, que logran los \$71.467 millones; y aumentan un 14% en relación a igual mes del año 2012 (Cuadro 13). En los últimos 12 meses las ventas de supermercado en la región han crecido en 11% respecto a los 12 meses anteriores; para el periodo de Enero a Agosto 2013 han crecido en un 14%, respecto a igual periodo del 2012. Las ventas de supermercado de la región representan un 10.3% de las ventas de supermercado del país para el mes de Agosto.

Ventas de supermercados en todo el país ascienden a \$693.882 millones durante el mes de Agosto, creciendo 7% respecto al último mes, y 13% respecto a igual mes del año 2012. Las ventas de supermercados en los últimos 12 meses han crecido en un 10%, mientras que la variación del periodo de Enero a Marzo 2013 ha sido un crecimiento de un 9%.

### Sector Financiero

A \$4.636.827 millones (equivalente a US\$ 9.220 millones y al 57.68% del PIB regional) alcanzó el valor de las colocaciones a Julio de 2013, significando un aumento de 1.9% sobre el mes anterior, y de un 108.6% en un año (entre febrero 2012 y febrero 2013). Las colocaciones en la región equivalen a un 4.7% del total nacional.

En tanto, los depósitos y captaciones ascienden a \$2.836.039 millones para el mes de julio de 2013, disminuyendo en un 1.3% respecto al mes anterior, y aumentando en un 12.56% en un año (entre febrero 2012 y febrero 2013). Las colocaciones en la región equivalen a un 3.26% de las captaciones nacionales.

### Construcción

Las solicitudes autorizadas de construcción en metros cuadrados durante el mes de marzo fueron 88.355, lo que significa una disminución de -69% en relación a febrero, de -40%, con respecto al mismo mes del año anterior, y de -12% entre 2013 y 2012. Las variaciones del último mes se explican principalmente por la disminución del sector Servicios (-86%), del sector Viviendas (-66%); y del sector Industrias (-61%). Entre el año 2013 y el 2012 la variación responde a las menores solicitudes del sector Servicios (-54%) y del sector Viviendas (-4%) que se ven contrastadas por el aumento del sector Industrias en un 62% lo que no alcanza a contrarrestar los descensos en las otras categorías. Cabe destacar que las solicitudes de construcción en todas las actividades representaron el 6,9% del total del país, y a nivel de la construcción industrial el 8%, servicios el 5% y viviendas el 7%.

Un resultado diferente se aprecia en el indicador de la actividad de la Cámara de la Construcción de marzo, con una variación levemente positiva de 1,2% en relación a febrero, y un aumento de 6,8% con respecto a marzo del 2012, de 3%, entre 2012 y 2011; y de 5,7% en el primer trimestre sobre igual periodo del 2012. La diferencia con el indicador de solicitudes de construcción radica en que además de los permisos de construcción, éste incluye el empleo sectorial y los despachos de cemento.

A nivel nacional, se reduce la superficie solicitada y autorizada para construir en el mes de marzo 2012, en -14,4% sobre el mes anterior, en -19,3% en relación a igual mes de 2012, y en -15,5%, en el 2013 versus 2012. Esto último está determinado en una disminución de -14% en la solicitud de viviendas, de un 12% en Servicios y de un 21% en el sector industria.

### Inversión Privada Estimada por Sector a Nivel Regional (2013 – 2017) (Estimación 1° Trimestre 2013)

SECTOR	2013	2014	2015	2016	2017	Total
Energía	95	29	0	0	0	123
Industrial	146	128	7	0	0	282
Inmobiliario	173	189	207	218	188	975
Minería	11	9	5	0	0	25
Obras Públicas	3	35	51	66	16	171
Puertos	27	81	91	99	67	365
<b>TOTAL</b>	<b>453</b>	<b>471</b>	<b>361</b>	<b>383</b>	<b>271</b>	<b>1.940</b>

Fuente: Corporación de Bienes de Capital

### Inversión Privada Estimada por Sector a Nivel País (2013 – 2017) (Estimación 1° Trimestre 2013)

SECTOR	2013	2014	2015	2016	2017	Total
Energía	9.021	8.917	5.211	2.044	493	25.686
Forestal	248	726	780	221	0	1.975
Industrial	826	531	234	71	15	1.676
Inmobiliario	3.335	2.900	2.099	1.715	1.408	11.456
Minería	5.400	4.469	5.313	6.323	4.434	25.937
Obras Públicas	1.200	1.325	1.611	2.075	1.353	7.564
Puertos	127	256	355	247	75	1.059
Otros	204	115	128	126	80	653
<b>Total</b>	<b>20.361</b>	<b>19.238</b>	<b>15.731</b>	<b>12.821</b>	<b>7.857</b>	<b>76.007</b>

Fuente: Corporación de Bienes de Capital

### Estimación Contratación de Mano Obra Según Proyectos Privados (Estimación 1° Trimestre 2013)

SECTOR	2013	2014	2015	2016	2017	Promedio
Región	4.091	4.401	3.012	3.120	1.986	3.322
Interregional	882	1.664	1.777	1.192	81	1.119
País	88.885	91.954	83.858	68.910	49.331	76.587

Fuente: Corporación de Bienes de Capital

### Inversión Privada

Las proyecciones de inversión privada de la Corporación de Bienes de Capital para los próximos 5 años (2013- 2017) es de US\$1.940 millones, correspondiendo al 2,6% del total de la inversión proyectada en el país. Estos se dirigen a proyectos inmobiliarios, por US\$ 975 millones, que representa el 50% del total regional, el 1,3% del total del país, y el 8,5% de todos los proyectos de ese sector. En segundo lugar se sitúa la inversión en puertos por US\$365 millones (19% del total regional y 34,4% del total sectorial nacional); a continuación, proyectos industriales, por US\$ 282 millones (15% a nivel regional y 17% a nivel sectorial en el país). El 16% restante lo componen proyectos de obras públicas (9%), energéticos (6%) y mineros (1%).

A nivel nacional el valor de la inversión (2013-2017) es de US\$76.587 millones, en donde la inversión en Minería representa el 34,1%; seguido de la Energía, con un 33,8%; en tercer lugar Inmobiliario, 15,1%; Obras Públicas, 10%; y Forestal, Industrial, Puertos y Otros representan un 7,1%. Por ubicación geográfica, un 58% de toda la inversión se concentra en 3 regiones mineras del Norte del país, que son Antofagasta (36%), Tarapacá (14,8%) y Atacama (7,2%). Esta situación se revierte para esta última región, en dos años, cuando mostraba un 31% de toda la inversión que se realizaría en el período 2011-2015, derivado del término y postergación de proyectos. Al incluir otras regiones, que son Santiago y Biobío la inversión alcanza al 82,6%.

Derivado de lo anterior en la región para el 2013 se estima una contratación de mano de obra directa de los proyectos de inversión, de 4.091 personas promedio durante el año, que representa el 4,6% de los empleos generados por esa misma condición en todo el país. La contratación para el 2014 se estima en 4.401, con un promedio de 3.322 para los 5 años. A nivel del país, se esperan 88.885 nuevos puestos de trabajo para el presente año, en promedio, que aumenta a 91.954 en el 2014.

### Educación y Pobreza

Según los datos de pobreza de 2011 la región tiene un 13,5% de la población en estado de pobreza no indigente, que se distribuye entre 7,9% de mujeres y 5,6% de hombres. Y a nivel de indigencia, el 3,4% de la población regional se encuentra en esa condición, de los cuales, 1,8% son mujeres, y 1,6% hombres.

Por otra parte, la población escolar de la región es de 353.959 en 2012, y por género se distribuye en 51,4% hombres, y 48,6% mujeres. Esto además se complementa con los años de escolaridad de los habitantes (Casen 2009), de 10,6 en total, dividido entre 10,8 para los hombres, y 10,5 para las mujeres. Cabe destacar el crecimiento de los años de estudio en el tiempo, desde 1990, en 1,3 para ambos sexos, siendo en los hombres de 1,3 y 1,4 en las mujeres. A nivel del país, el resultado de años de escolaridad es de 10,5 en los hombres y 10,3 en las mujeres, con un avance 1,4 años desde 1990.

## 2. Estadísticas Económicas

### 2.1. Datos Económicos Coyunturales

CUADRO 1 Producto Interno Bruto (PIB)	AÑO 2011	VAR% 2011	VAR% 2011/2010
PIB (Mill de \$)	7.655.917	6,2	1,9
Tasa Participación Regional en el País (%)	8,2		
PIB Per Cápita	4.307.199	5,1	0,8

Fuente: Banco Central de Chile

CUADRO 2 PIB Actividades Económicas (2009)	Tasa Particip Región	Tasa Particip en el País	VAR% 2009/2008
Industria Manufacturera	19,3	9,0	4,8
Minería	17,2	11,4	7,9
Transportes y Comunicaciones	16,6	5,6	-2,3
Servicios Personales (3)	15,0	11,6	-6,0
Construcción	9,5	15,6	-16,0
Comercio, Restaurantes y Hoteles	8,0	11,3	3,5
Demás Actividades	15,2		

Fuente: Banco Central de Chile

CUADRO 3 INACER	Indica Abr-Jun 13	VAR% c/r Abr-Jun 12	VAR% c/r Ene-Mar 12	VAR% Acum 2013
INACER (Base Promedio 2003 = 100)	153,5	0,9	-4,6	0,9
VAR% 2011	2,2			

Fuente: INE

CUADRO 4 Empleo	Trim. móvil Jun-Ago 13	Var. (miles) c/r trim. móvil May-Jul 13	Var. (miles) c/r = trim móvil año Jun-Ago 12	Tasa Particip..% Trim.. móvil Jun-Ago 13
<b>Región</b>				
Total Pob. Econom. Act. (15 años y más)	1.446,28	1,62	19,32	100,00
Fuerza de Trabajo (miles)	825,71	-0,74	-2,89	57,09
Ocupados (miles)	769,33	-2,10	4,83	53,19
Desocupados miles)	56,38	1,36	-7,72	3,90
Cesantes	49,99	1,82	-7,86	3,46
Buscan Trabajo 1ª Vez	6,39	-0,46	0,14	0,44
Tasa de Desocupación (%)	6,83	0,17	-0,91	
<b>País</b>				
Total Pob. Econom. Act. (15 años y más)	13.908,05	18,25	212,97	100,00
Fuerza de Trabajo (miles)	8.221,49	11,00	152,40	59,11
Ocupados (miles)	7.751,39	12,83	202,52	55,73
Desocupados miles)	470,10	-1,83	-50,12	3,38
Cesantes	431,20	4,21	-44,96	3,10
Buscan Trabajo 1ª Vez	38,90	-6,04	-5,16	0,28
Tasa de Desocupación (%)	5,72	-0,03	-0,73	

Fuente: INE

CUADRO 5 Empleo por Ciudades Principales	Trim. móvil Jun-Ago 13	Var. (miles) c/r trim. móvil May-Jul 13	Var. (miles) c/r = trim móvil año Jun-Ago 12	Tasa Particip..% Trim.. móvil Jun-Ago 13
<b>Total Población VALPARAÍSO</b>	<b>251,68</b>	<b>-0,15</b>	<b>-1,82</b>	<b>100,00</b>
Total Población de 15 años y más	203,67	-0,08	-0,99	80,92
Total Fuerza de Trabajo	109,99	-0,78	-5,48	54,00
Ocupados	102,28	-0,52	-3,82	50,22
Desocupados	7,71	-0,26	-1,66	3,78
Fuera Fuerza de Trabajo	93,68	0,70	4,49	46,00
Tasa desocupación	7,01	-0,19	-1,11	
<b>Total Población VIÑA DEL MAR /2</b>	<b>354,11</b>	<b>0,20</b>	<b>2,38</b>	<b>100,00</b>
Total Población de 15 años y más	287,55	0,23	2,72	81,21
Total Fuerza de Trabajo	158,55	2,46	-4,49	55,14
Ocupados	149,53	-0,33	-2,24	52,00
Desocupados	9,01	2,79	-2,25	3,13
Fuera Fuerza de Trabajo	129,01	-2,24	7,21	44,86
Tasa desocupación	5,68	1,70	-1,22	
<b>Total Población SAN ANTONIO</b>	<b>95,94</b>	<b>0,06</b>	<b>0,73</b>	<b>100,00</b>
Total Población de 15 años y más	75,64	0,07	0,84	78,84
Total Fuerza de Trabajo	45,45	0,53	-0,93	60,08
Ocupados	42,26	0,49	0,74	55,87
Desocupados	3,19	0,04	-1,67	4,21
Fuera Fuerza de Trabajo	30,19	-0,46	1,77	39,92
Tasa desocupación	7,01	0,00	-3,47	
<b>Total Población NACIONAL</b>	<b>17.647,12</b>	<b>16,46</b>	<b>189,98</b>	<b>100,00</b>
Total Población de 15 años y más	13.908,05	18,25	212,97	78,81
Total Fuerza de Trabajo	8.221,49	11,00	152,40	59,11
Ocupados	7.751,39	12,83	202,52	55,73
Desocupados	470,10	-1,83	-50,12	3,38
Fuera Fuerza de Trabajo	5.686,56	7,25	60,57	40,89
Tasa desocupación	5,72	-0,03	-0,68	

Fuente: INE

CUADRO 6 Ocupados Categoría Ocupacional (miles)	Trim. móvil Jun-Ago 13	Var. (miles) c/r trim. móvil May-Jul 13	Var. (miles) c/r = trim móvil año Jun-Ago 12	Tasa Particip..% Trim.. móvil Jun-Ago 13
<b>Región</b>	<b>769,33</b>	<b>-2,10</b>	<b>4,83</b>	<b>100,00</b>
Empleador	35,33	1,60	-5,40	4,59
Cuenta Propia	137,52	-6,55	-8,73	17,88
Asalariados	550,11	6,96	26,65	71,50
Personal de Servicio	35,34	-2,65	-6,57	4,59
Familiar no Remunerado	11,03	-1,46	-1,12	1,43
<b>País</b>	<b>7.751,39</b>	<b>12,83</b>	<b>202,52</b>	<b>100,00</b>
Empleador	336,28	6,33	38,99	4,34
Cuenta Propia	1.566,90	17,57	50,97	20,21
Asalariados	5.420,99	-5,03	140,76	69,94
Personal de Servicio	325,82	-8,97	-37,53	4,20
Familiar no Remunerado	101,40	2,92	9,32	1,31

Fuente: INE

<b>CUADRO 7 Ocupados Rama Actividad Económica (miles)</b>	<b>Trim. móvil Jun-Ago 13</b>	<b>Var. (miles) c/r trim. móvil May-Jul 13</b>	<b>Var. (miles) c/r = trim móvil año Jun-Ago 12</b>	<b>Tasa Particip. % Trim.. móvil Jun-Ago 13</b>
<b>Región</b>	<b>769,33</b>	<b>-2,10</b>	<b>4,83</b>	<b>100,00</b>
Agricultura, ganad, caza y silvicult	47,86	2,90	3,64	6,22
Pesca	2,35	-0,42	-1,40	0,31
Explotación de minas y canteras	30,01	-1,68	2,35	3,90
Industrias manufactureras	67,52	-3,77	0,54	8,78
Suministro de electricidad, gas y agua	7,37	-1,33	0,73	0,96
Construcción	76,88	0,44	6,67	9,99
Comercio al por mayor y menor	161,18	1,91	-5,40	20,95
Hoteles y restaurantes	31,38	-0,55	-8,86	4,08
Transporte, almacen. y comunic.	63,64	0,44	-1,63	8,27
Intermediación financiera	15,16	-0,48	3,01	1,97
Activid. Inmobiliarias., empresariales	35,91	-0,57	-5,92	4,67
Administ. pública y defensa;	47,96	2,70	3,95	6,23
Enseñanza	66,92	0,43	9,08	8,70
Servicios sociales y de salud	36,46	-0,18	2,83	4,74
Otras activid de servicios comunit,	25,70	0,78	-2,18	3,34
Hogares privados servicio doméstico	53,03	-2,73	-2,34	6,89
Organiz y órganos extraterritoriales	0,00	0,00	-0,23	0,00
<b>País</b>	<b>7.751,39</b>	<b>12,83</b>	<b>202,52</b>	<b>100,00</b>
Agricultura, ganad, caza y silvicult	632,56	8,02	-11,96	8,16
Pesca	54,27	-1,09	1,16	0,70
Explotación de minas y canteras	247,46	-6,47	-2,94	3,19
Industrias manufactureras	883,35	10,32	0,46	11,40
Suministro de electricidad, gas y agua	55,26	-3,59	3,72	0,71
Construcción	682,27	7,61	55,71	8,80
Comercio al por mayor y menor	1.596,02	-1,03	104,18	20,59
Hoteles y restaurantes	269,70	-9,24	-14,16	3,48
Transporte, almacen. y comunic	577,90	9,53	11,15	7,46
Intermediación financiera	173,87	0,07	42,78	2,24
Activid. Inmobiliarias., empresariales	467,35	-4,84	4,60	6,03
Administ. pública y defensa;	408,04	3,40	-25,96	5,26
Enseñanza	636,65	-1,62	64,71	8,21
Servicios sociales y de salud	345,46	-5,99	-4,79	4,46
Otras activid de servicios comunit,	245,50	6,52	7,48	3,17
Hogares privados servicio doméstico	474,58	1,05	-32,52	6,12
Organiz y órganos extraterritoriales	1,14	0,18	-1,11	0,01

Fuente: INE

<b>CUADRO 8 Cesantes Rama Actividad Económica (miles)</b>	<b>Trim. móvil Jun-Ago 13</b>	<b>Var. (miles) c/r trim. móvil May-Jul 13</b>	<b>Var. (miles) c/r = trim móvil año Jun-Ago 12</b>	<b>Tasa Particip. % Trim.. móvil Jun-Ago 13</b>
<b>Región</b>	<b>49,99</b>	<b>1,82</b>	<b>-7,86</b>	<b>100,00</b>
Agricultura, ganad, caza y silvicult	4,17	-0,74	1,00	8,35
Pesca	0,26	0,00	0,20	0,52
Explotación de minas y canteras	2,25	-0,49	0,53	4,50
Industrias manufactureras	4,77	0,78	1,21	9,55
Suministro de electricidad, gas y agua	1,25	0,75	0,16	2,49
Construcción	6,87	-0,72	0,04	13,74
Comercio al por mayor y menor	8,24	-0,41	-2,70	16,48
Hoteles y restaurantes	4,59	1,19	-1,28	9,18
Transporte, almacen. y comunic.	2,87	0,42	-0,73	5,74
Intermediación financiera	0,87	-0,06	0,37	1,74
Activid. Inmobiliarias., empresariales	3,56	-1,02	-4,21	7,12
Administ. pública y defensa;	1,83	0,20	-2,33	3,66
Enseñanza	1,14	-0,16	-1,27	2,29
Servicios sociales y de salud	1,58	0,55	0,24	3,15
Otras activid. de servicios comunit,	3,84	1,33	2,82	7,69
Hogares privados servicio doméstico	1,89	0,20	-1,91	3,79
Organiz y órganos extraterritoriales	0,00	0,00	0,00	0,00
<b>País</b>	<b>431,20</b>	<b>4,21</b>	<b>-44,96</b>	<b>100,00</b>
Agricultura, ganad, caza y silvicult.	33,35	-0,62	-12,54	7,73
Pesca	1,94	0,03	0,51	0,45
Explotación de minas y canteras	13,83	-2,61	4,32	3,21
Industrias manufactureras	47,16	4,03	-1,54	10,94
Suministro de electricidad, gas y agua	4,87	1,00	0,19	1,13
Construcción	58,17	2,42	-3,42	13,49
Comercio al por mayor y menor	89,63	-2,21	-1,99	20,79
Hoteles y restaurantes	28,28	3,12	1,41	6,56
Transporte, almacen. y comunic.	26,63	1,71	-1,72	6,18
Intermediación financiera	9,70	0,36	-0,28	2,25
Activid. Inmobiliarias., empresariales	36,64	-3,11	-7,81	8,50
Administ. pública y defensa;	19,73	2,67	-7,43	4,58
Enseñanza	16,44	-4,41	-6,32	3,81
Servicios sociales y de salud	9,12	-1,90	-3,22	2,12
Otras activid de servicios comunit,	10,91	0,73	-4,65	2,53
Hogares privados servicio doméstico	24,80	3,54	-0,09	5,75
Organiz. y órganos extraterritoriales	0,00	-0,54	-0,37	0,00

Fuente: INE

<b>CUADRO 9 Ocupados Grupo Actividad Económica (miles)</b>	<b>Trim. móvil Jun-Ago 13</b>	<b>Var. (miles) c/r trim. móvil May-Jul 13</b>	<b>Var. (miles) c/r = trim móvil año Jun-Ago 12</b>	<b>Tasa Particip..% Trim.. móvil Jun-Ago 13</b>
<b>Región</b>	<b>769,33</b>	<b>-2,10</b>	<b>4,83</b>	<b>100,00</b>
Miembros Poder Ejec. y Legisl.	19,59	-0,03	1,86	2,55
Profes Científicos e Intelectuales	80,63	1,99	12,67	10,48
Técnicos y Profesion. de nivel medio	72,79	-7,08	-12,78	9,46
Empleados de Oficina	70,05	3,17	4,71	9,11
Trabaj serv y vendedores comercios	123,85	-0,19	-8,35	16,10
Agricult. y Trabaj. Califi agro y pesca.	14,32	0,26	-3,62	1,86
Operarios y artes mecánicas	119,29	0,42	8,44	15,51
Operad. Instal. y máq. y montadores	61,69	-1,86	-4,29	8,02
Trabajadores no Calificados	197,15	1,46	4,26	25,63
Otros no Identificados	9,98	-0,23	1,94	1,30
<b>País</b>	<b>7.751,39</b>	<b>12,83</b>	<b>202,52</b>	<b>100,00</b>
Miembros Poder Ejec. y Legisl.	193,13	-3,88	22,30	2,49
Profes Científicos e Intelectuales	854,94	-0,76	36,79	11,03
Técnicos y Profesion.. de nivel medio	846,30	-25,27	80,97	10,92
Empleados de Oficina	732,96	13,63	36,94	9,46
Trabaj serv y vendedores comercios	1.138,98	3,64	18,72	14,69
Agricult. y Trabaj. Califi agro y pesca	285,20	-2,24	-23,49	3,68
Operarios y artes mecánicas	1.130,85	7,94	8,47	14,59
Operad. Instal. y máq. y montadores	681,97	-13,91	-22,03	8,80
Trabajadores no Calificados	1.830,35	32,69	47,14	23,61
Otros no Identificados	56,71	0,98	-3,30	0,73

<b>CUADRO 10 Ocupados por Nivel de Educación (miles)</b>	<b>Trim. móvil Jun-Ago 13</b>	<b>Var. (miles) c/r trim. móvil May-Jul 13</b>	<b>Var. (miles) c/r = trim móvil año Jun-Ago 12</b>	<b>Tasa Particip..% Trim.. móvil Jun-Ago 13</b>
<b>Total Región</b>	<b>769,33</b>	<b>-2,10</b>	<b>4,83</b>	<b>100,00</b>
Nunca estudio	3,78	-0,25	1,52	0,49
Educación preescolar	1,14	0,08	0,80	0,15
Educación primaria (Primer ciclo)	58,89	-2,20	-11,73	7,65
Educación primaria (Segundo ciclo)	70,73	-1,08	-3,39	9,19
Educación secundaria	374,84	0,81	10,69	48,72
Educación Técnica (no Universitaria)	94,63	-1,25	3,72	12,30
Educación universitaria	144,37	1,58	-0,06	18,77
Postítulos y maestría	17,47	-0,14	1,80	2,27
Doctorado	1,89	0,10	0,41	0,25
Nivel Ignorado	1,60	0,24	1,07	0,21
<b>Total País</b>	<b>7.729,50</b>	<b>-4,98</b>	<b>116,82</b>	<b>100,00</b>
Nunca estudio	69,38	0,85	7.544,31	0,90
Educación preescolar	7,76	-0,46	-3,65	0,10
Educación primaria (Primer ciclo)	834,44	-12,51	-48,26	10,80
Educación primaria (Segundo ciclo)	883,24	3,99	12,05	11,43
Educación secundaria	3.473,23	-33,63	70,07	44,93
Educación Técnica (no Universitaria)	876,49	27,50	12,44	11,34
Educación universitaria	1.426,86	11,86	51,12	18,46
Postítulos y maestría	124,00	-3,74	18,84	1,60
Doctorado	18,05	1,45	5,23	0,23
Nivel Ignorado	16,07	-0,30	-19,01	0,21

Fuente: INE

<b>CUADRO 11 Desocupados por Nivel de Educación (miles)</b>	<b>Trim. móvil Ene-Mar 13</b>	<b>Var. (miles) c/r trim. móvil Dic-Feb 13</b>	<b>Var. (miles) c/r = trim móvil año Ene-Mar 12</b>	<b>Tasa Particip..% Trim.. móvil Ene-Mar 13</b>
<b>Total Región</b>	<b>60,86</b>	<b>60,86</b>	<b>-4,47</b>	<b>100,00</b>
Nunca estudio	0,02	0,02	-0,15	0,03
Educación preescolar	0,00	0,00	-0,31	0,00
Educación primaria (Primer ciclo)	2,68	2,68	-1,35	4,41
Educación primaria (Segundo ciclo)	4,02	4,02	-0,44	6,60
Educación secundaria	33,16	33,16	1,93	54,48
Educación Técnica (no Universitaria)	6,71	6,71	-0,98	11,03
Educación universitaria	13,37	13,37	-4,02	21,96
Postítulos y maestría	0,57	0,57	0,51	0,93
Doctorado	0,00	0,00	0,00	0,00
Nivel Ignorado	0,34	0,34	0,34	0,56
<b>Total País</b>	<b>511,21</b>	<b>511,21</b>	<b>-26,62</b>	<b>100,0</b>
Nunca estudio	0,77	0,77	-1,33	0,15
Educación preescolar	0,99	0,99	-0,58	0,19
Educación primaria (Primer ciclo)	27,62	27,62	-4,32	5,40
Educación primaria (Segundo ciclo)	41,18	41,18	-3,11	8,06
Educación secundaria	261,09	261,09	-6,97	51,07
Educación Técnica (no Universitaria)	59,92	59,92	-9,57	11,72
Educación universitaria	111,45	111,45	-6,66	21,80
Postítulos y maestría	6,77	6,77	4,99	1,32
Doctorado	0,25	0,25	0,25	0,05
Nivel Ignorado	1,18	1,18	0,72	0,23

Fuente: INE

<b>CUADRO 12 Ocupados por Tamaño del Establecimiento (miles)</b>	<b>Trim. móvil Jun-Ago 13</b>	<b>Var. (miles) c/r trim. móvil May-Jul 13</b>	<b>Var. (miles) c/r = trim móvil año Jun-Ago 12</b>	<b>Tasa Particip..% Trim.. móvil Jun-Ago 13</b>
<b>Total Región</b>	<b>733,99</b>	<b>0,55</b>	<b>11,40</b>	<b>100,00</b>
Menos de 5	235,43	-3,36	-8,28	32,08
De 5 a 10 personas	67,96	4,10	4,74	9,26
Entre 11 y 49	114,30	-1,30	-9,95	15,57
Entre 50 y 199	84,39	2,15	-7,21	11,50
200 y más personas	231,91	-1,05	32,10	31,60
<b>Total País</b>	<b>7.398,90</b>	<b>2,85</b>	<b>133,42</b>	<b>100,00</b>
Menos de 5	2.284,75	37,72	33,98	30,88
De 5 a 10 personas	506,32	6,43	-20,18	6,84
Entre 11 y 49	1.077,84	-6,77	-45,33	14,57
Entre 50 y 199	1.008,73	8,91	31,98	13,63
200 y más personas	2.521,26	-43,45	132,96	34,08

Fuente: INE

CUADRO 13 Ventas de Supermercados	Jun 2013 Valor (Mill \$)	VAR% c/r mes ant	VAR% c/r = mes año ant	VAR% Ult 12 mes. c/r 12 mes. ant.
<b>Regional</b>				
Ventas Mes (Mill. de \$)	67.960	0,6	9,2	11,3
Ventas Año 2012 (Mill de \$)	799.967			
<b>País</b>				
Ventas Mes (Mill. de \$)	665.919	1,7	9,4	10,1
Ventas Año 2012 (Mill de \$)	7.560.908			

Fuente: INE

CUADRO 14 Exportaciones	Junio 2013 Valor (Mill \$)	VAR% c/r mes ant	VAR% c/r = mes año ant	VAR% Ult 12 mes. c/r 12 mes. ant.
<b>Regional</b>				
Exportaciones Mes (Mill US\$)	1.554	119,8	145,4	-13,7
Exportaciones Año 2012 (Mill US\$)	5.831			
<b>País</b>				
Exportaciones Mes (Mill US\$)	7.389	-2,9	10,8	-18,1
Exportaciones Año 2012 (Mill US\$)	76.748			

Fuente: Aduanas

CUADRO 15 Colocaciones y Captaciones Financieras	Junio 2013 Valor (Mill \$)	VAR% c/r mes ant	VAR% Feb13 c/r Feb 12	Participac. País
<b>Regional</b>				
Colocaciones (Saldo en mill de \$)	4.550.566	0,9	8,6	4,6
Captaciones (Saldo en mill de \$)	2.894.654	0,1	12,5	3,3
<b>País</b>				
Colocaciones (Saldo en mill de \$)	97.953.640	1,1	12,0	
Captaciones (Saldo en mill de \$)	87.526.177	-0,2	8,3	

Fuente: Superint. Bancos e Inst. Financieras

CUADRO 16 Solicitudes de Construcción (m2)	Junio 2013	VAR% c/r mes ant	VAR% c/r = mes año ant	VAR% 2012 c/r 2011
<b>Región</b>				
Edificación Total	101.848	6,3	-22,9	-0,8
Viviendas	64.229	-0,2	-8,6	-10,0
Obras Nuevas	57.724	-1,4	-8,9	-9,4
Ampliaciones	6.505	12,2	-6,2	-15,8
Industria, Comercio y Estab. Financ.	28.400	22,7	-16,6	-23,8
Obras Nuevas	22.182	89,7		
Ampliaciones	6.218	-45,7		
Servicios	9.219	10,8	-66,7	96,2
Obras Nuevas	3.013	-56,2		
Ampliaciones	6.206	328,3		
<b>País</b>				
Edificación Total	1.360.067	-1,5	-10,6	-4,7
Viviendas	797.427	3,8	17,4	-15,1
Obras Nuevas	739.185	4,4	19,7	-16,8
Ampliaciones	58.242	-3,3	-6,4	9,7
Industria, Comercio y Estab. Financ.	392.965	-0,2	-33,8	15,2
Obras Nuevas	336.417	3,8		
Ampliaciones	56.548	-18,8		
Servicios	169.675	-22,5	-31,7	-1,3
Obras Nuevas	129.717	-30,3		
Ampliaciones	39.958	21,5		

Fuente: INE

CUADRO 17 INACOR (Índice de Act. de la Cons.) (Base 2003=100)	Índice Marzo 2013	VAR% c/r mes ant	VAR% c/r = mes año ant	VAR% 2012 c/r 2011
INACOR (Base Promedio 2003 = 100)	114,88	1,2	6,8	3,0

Fuente: Cámara Chilena de la Construcción

CUADRO 18 Gasto Devengado FNDP por Programa (M\$)	Subtítulo	Gasto al 31 Diciembre 2011	Gasto al 31 Diciembre 2012	VAR% 2012 c/r 2011
<b>Región</b>				
Estudios propios Giro institucional	22	0	0	0,0
Transferencias Corrientes	24	1.678.800	3.264.292	6,3
Otros Gastos Corrientes	26	0	67.399	0,1
Activos No Financieros	29	5.383.493	11.156.143	21,5
Inversión Real	31	24.239.431	26.651.261	51,3
Anticipo a Contratistas	32	95.360	309.357	0,6
Transferencias de Capital	33	20.249.957	10.471.552	20,2
Total		51.647.041	51.920.004	100,0
Deuda Flotante	34	154.716	4.869.205	
Presupuesto		51.644.147	51.978.630	
% Ejecución		100,0%	99,9%	
<b>País</b>				
Estudios propios Giro institucional	22	372.655	515.956	0,07
Transferencias Corrientes	24	34.243.310	42.767.717	5,47
Otros Gastos Corrientes	26	376.503	95.973	0,01
Activos No Financieros	29	77.761.035	68.847.188	8,80
Inversión Real	31	365.748.215	450.709.380	57,62
Anticipo a Contratistas	32	5.182.787	2.986.256	0,38
Transferencias de Capital	33	232.870.682	216.330.887	27,65
Total		716.555.186	782.253.358	100,00
Deuda Flotante	34	14.694.693	49.303.346	
Presupuesto		722.140.629	793.490.307	
% Ejecución		99,2%	98,6%	

Fuente: SUBDERE



Cuadro 19 Inversión Pública Total por Sectores(M\$)	N° Inicativ	Solicitado 2013	Ejecutado y Pagado 1er Trim 2013
Ministerio de Agricultura			
Comision Nacional de Riego	3	1.329.878	532.110
Corporacion Nacional Forestal	1	162.902	60.000
INDAP	49	6.898.300	1.033.123
SAG	2	441.712	174.875
Seremi de Agricultura	3	224.643	35.599
Ministerio de Defensa Nacional			
Dir.General de Aeronáutica Civil	2	123.386	0
Ministerio de Desarrollo Social			
CONADI	24	1.108.404	208
FOSIS	4	3.637.459	25.000
Instituto de la Juventud	7	153.215	37.218
Seremi de Planificación	22	322.995	47.548
Serv. Nacional de la Discapacidad	6	573.041	49.677
Servicio Nacional de la Mujer	6	1.967.786	845.758
Servicio Nacional del Adulto Mayor	5	507.578	4.454
Ministerio de Economía, F. y R.			
CORFO	3	3.550.224	320.766
INE	3	145.255	53.679
Innova Chile	3	4.320.438	808.899
SERCOTEC	8	2.594.263	2.900
Servicio Nacional de Pesca	3	51.822	15.448
Servicio Nacional de Turismo	2	898.294	13.303
Subsec. de Economía	4	583.292	0
Subsecretaría de Pesca	6	4.051.798	729.813
Ministerio de Educación			
CONICYT	9	8.970.000	342.216
Csjo. Nac. de la Cultura y las Artes	11	3.515.846	1.789.990
DIBAM	5	3.379.975	689
JUNAEB	36	56.029.998	4.793.625
JUNJI	19	15.936.895	2.273.581
Seremi de Educación	82	254.141.182	72.782.509
Ministerio de Hacienda			
Dirección Regional de Aduanas	8	4.366.751	2.781
Ministerio de Justicia			
Seremi de Justicia	16	16.379.928	1.160.805
Servicio Nacional de Menores	10	14.600.222	3.024.691
Subsec. de Prevención del Delito	2	650.000	0
Ministerio de Medio Ambiente			
Seremi de Medio Ambiente	17	110.795	32.522

Cuadro 19 (Continuación) Inversión Pública Total por Sectores(M\$)	N° Iniciativas	Solicitado 2013	Ejecutado y Pagado 1er Trim 2013
Ministerio de Minería			
Seremi de Minería	1	80.000	0
SERNAGEOMIN	7	291.060	523
Ministerio de Obras Públicas			
Admin Sistema de Concesiones	33	15.778.803	202.700
Dirección de Aeropuertos	2	284.484	0
Dirección de Arquitectura	5	1.633.261	192.707
Dirección de Obras Hidráulicas	55	122.047.871	1.815.199
Dirección Obras Portuarias	22	5.745.550	0
Dirección Vialidad	76	109.628.918	9.498.237
Ministerio de Relaciones Ext			
Dir. de Prom. de Exportaciones	1	50.000	11.312
Ministerio de Salud			
FONASA	6	77.091.000	19.424.047
Seremi de Salud	12	25.462.773	5.295.736
Servicio de Salud Aconcagua	37	19.295.273	2.439.082
Serv Salud Valpa. y S Antonio	7	35.442.475	5.354.178
Serv Salud V.del Mar Quillota	24	145.621.075	10.116.129
Subsec.de Redes Asistenciales	2	1.537.869	332.866
Ministerio de Trabajo y P.S.			
CAPREDENA	2	217.068.339	52.076.654
Instituto de Previsión Social	275	357.734.049	91.026.040
Instituto de Seguridad Laboral	3	4.778.210	913.963
SENCE	7	3.723.208	248.507
Seremi del Trabajo y P. S.	2	1.615.063	973.657
Subsecretaría de P.S.	17	193.233	12.102
Ministerio de Transportes y Telec.			
Secretaría de Transporte	6	373.925	0
Seremi de Transportes y Telec.	3	13.846.590	2.162.379
Subsecretaría de Telec.	1	94.135	0
Ministerio de Vivienda y Urb			
Seremi de Vivienda y Urb.	48	2.286.057	199.268
Servicio de Vivienda y Urb.	61	156.543.188	20.677.112
Ministerio del Interior			
Gobierno Regional	330	128.465.472	6.655.396
ONEMI	3	145.443	113.758
SENDA	3	2.385.047	233.121
SUBDERE	226	10.926.830	5.776.321
Min. Secret General de Gobierno			
Instituto Nacional del Deporte	23	7.439.885	855.045
Seremi de Gobierno	3	271.825	2.903

Fuente: ChileIndica

## 2.2. Datos Económicos y Sociales Anuales

CUADRO 20 PIB por región referencia 2008 (millones de pesos encadenados)	2010	2011	Particip PIB País 2011	Var % 2011 / 2010
Arica y Parinacota	601.482	628.744	0,67	4,5
Tarapacá	2.915.790	2.739.549	2,90	-6,0
Antofagasta	10.276.269	9.648.016	10,21	-6,1
Atacama	2.197.539	2.450.381	2,59	11,5
Coquimbo	2.847.483	3.091.790	3,27	8,6
Valparaíso	7.211.329	7.655.917	8,10	6,2
Santiago	42.869.532	45.658.257	48,33	6,5
O'Higgins	4.104.757	4.360.619	4,62	6,2
Del Maule	3.053.816	3.416.170	3,62	11,9
Del Biobío	6.882.273	7.793.648	8,25	13,2
La Araucanía	2.014.982	2.180.831	2,31	8,2
Los Ríos	1.101.505	1.167.624	1,24	6,0
Los Lagos	2.215.255	2.426.612	2,57	9,5
Aysén	412.904	446.368	0,47	8,1
Magallanes	787.516	805.496	0,85	2,3
Subtotal regionalizado	89.492.432	94.470.021	90,86	5,6
IVA , D° importación y otros	75.682	78.421	0,08	3,6
Producto Interno Bruto	8.686.541	9.486.304	9,12	9,2

Fuente: Banco Central

CUADRO 21 Inversión Pública	Año 2011 millones \$ cada año	Tasa Partic. en el País	VAR% c/r 2010
<b>Total Región</b>	333.400	8,4	8,7%
Sectorial	250.136	8,8	-13%
Regional	58.076		13%
Municipal	25.189		20%
Total País	3.975.150	100,0	-4,8%
Sectorial	2.856.208	100,0	-2%
Regional	845.635		-17%
Municipal	273.307		-19%

Fuente: Ministerio de Desarrollo Social

CUADRO 22 Inversión Extranjera (miles de US\$)	2011	VAR% 2011
<b>Región</b>		
Inversión Extran. Materializ (Miles de US\$)	50	-99,9
N° de Países de Origen	1	
N° de Sectores Económicos de Destino	1	
Multirregional	1.042.841	-28,5
<b>Total País</b>	4.140.074	54,7

Fuente: Comité de Inversión Extranjera

CUADRO 26 Conexiones Fijas a Internet	Sept 2012	VAR% 12 meses	Particip País %
<b>Región (N°)</b>	237.378	10,4	11,0
<b>País (N°)</b>	2.154.285	8,9	100,0

Fuente: Subsecretaría de Telecomunicaciones

CUADRO 23 Afiliados y Cotizantes de AFP	2012	Var% 2012	% Región/ País
<b>Región</b>			
Afiliados	839.348	2,8	9,1
Cotizantes	436.537	3,6	9,0
Ingreso Imponible Prom. (\$ a diciembre)	511.814	8,5	93,5
<b>País</b>			
Afiliados	9.268.872	3,5	100,0
Cotizantes	4.871.832	5,0	100,0
Ingreso Imponible Prom. (\$ a diciembre)	547.553	7,8	100,0

Fuente: Superintendencia de Pensiones

CUADRO 24 Empresas Según Tamaño en Ventas en año 2011	N° Empresas	Valor Ventas (UF)	N° Trabaj. Depend.	Valor Remun. Trabaj. Depend. (UF)
<b>Región</b>	<b>96.423</b>	<b>288.436.180</b>	<b>566.238</b>	<b>53.577.778</b>
Microempresa	65.309	33.866.257	59.886	5.395.610
Pequeña Empresa	14.651	101.289.792	159.058	11.621.188
Mediana Empresa	1.786	72.284.771	105.739	9.408.396
Gran Empresa	703	80.995.361	180.641	9.416.916
Sin Ventas	13.974	0	60.914	17.735.668
<b>País</b>	<b>960.652</b>	<b>15.161.158.257</b>	<b>8.181.970</b>	<b>1.222.125.485</b>
Microempresa	627.310	337.083.378	536.914	69.701.409
Pequeña Empresa	160.944	1.153.250.037	1.654.917	149.236.797
Mediana Empresa	23.939	1.061.434.424	1.399.086	151.675.004
Gran Empresa	12.106	12.609.390.418	4.082.529	707.523.039
Sin Ventas	136.353	0	508.524	143.989.236

Fuente: Servicio de Impuestos Internos

CUADRO 25 Desembarque Pesquero (Toneladas)	2012	Var% 2012
<b>Región</b>	<b>100.337</b>	<b>-3,2</b>
Artesanal	93.179	-1,6
Barco Factoría	0	
Centro Cultivo	561	46,8
Industrial	6.597	-23,3
<b>País</b>	<b>3.930.235</b>	<b>-9,7</b>
Artesanal	1.327.054	-30,8
Barco Factoría	1.332.026	37,4
Centro Cultivo	1.209.861	-18,3
Industrial	61.294	

Fuente: SERNAPESCA

CUADRO 27 Índice de Aislamiento	N°	Índice de Integración (Promedio.)	Índice de Aislamiento Estructural (Promedio)	Índice de Aislamiento (Promedio)
Localidades Aisladas en la Región	58	0,19	0,76	-0,38
Localidades Aisladas en Zona Centro	1.932	0,22	0,81	-0,38

Fuente: SUBDERE

CUADRO 28 Matrícula en Educación Regular por Nivel Enseñanza y Sexo (N° Alumnos)	2012
<b>Región</b>	
<b>Parvularia</b>	<b>35.136</b>
Hombres	17.034
Mujeres	18.102
<b>Especial</b>	<b>15.835</b>
Hombres	9.817
Mujeres	6.018
<b>Básica</b>	<b>192.614</b>
Hombres	98.765
Mujeres	93.849
<b>Básica Adultos</b>	<b>2.421</b>
Hombres	1.736
Mujeres	685
<b>Media Humanista Científico</b>	<b>63.392</b>
Hombres	29.413
Mujeres	33.979
<b>Media Total Técnico Profesional</b>	<b>29.067</b>
Hombres	16.329
Mujeres	12.738
<b>Media Adultos Total</b>	<b>15.419</b>
Hombres	8.805
Mujeres	6.614
<b>TOTAL</b>	<b>353.959</b>
Hombres	181.944
Mujeres	172.015
<b>PAÍS</b>	
<b>Parvularia</b>	
Hombres	<b>350.850</b>
Mujeres	172.249
<b>Especial</b>	178.601
Hombres	<b>156.474</b>
Mujeres	95.230
<b>Básica</b>	61.244
Hombres	<b>1.962.255</b>
Mujeres	1.005.996
<b>Básica Adultos</b>	956.259
Hombres	<b>19.666</b>
Mujeres	13.075
<b>Media Humanista Científico</b>	6.591
Hombres	<b>614.340</b>
Mujeres	294.024
<b>Media Total Técnico Profesional</b>	320.316
Hombres	<b>324.430</b>
Mujeres	171.382
<b>Media Adultos Total</b>	153.048
Hombres	<b>119.304</b>
Mujeres	65.936
<b>TOTAL</b>	<b>53.368</b>
Hombres	<b>3.549.149</b>
Mujeres	1.818.902

Fuente: Ministerio de Educación

CUADRO 29 Matrícula en Educación Regular por Dependencia del Establecimiento (N° Alumnos)	2012
<b>Región</b>	<b>353.959</b>
<b>Urbano</b>	<b>334.685</b>
Municipal	108.250
Corporación Municipal	51.944
Municipal DAEM	56.306
Particular Subvencionado	194.635
Particular Pagado	26.712
Corporaciones	5.088
<b>Rural</b>	<b>19.274</b>
Municipal	15.898
Corporación Municipal	377
Municipal DAEM	15.521
Particular Subvencionado	3.376
Particular Pagado	0
Corporaciones	0
<b>PAÍS</b>	
<b>Urbano</b>	<b>3.549.149</b>
Municipal	<b>3.249.451</b>
Corporación Municipal	1.150.455
Municipal DAEM	411.673
Particular Subvencionado	738.782
Particular Pagado	1.801.098
Corporaciones	251.146
<b>Rural</b>	<b>46.752</b>
Municipal	<b>299.698</b>
Corporación Municipal	209.053
Municipal DAEM	39.334
Particular Subvencionado	169.719
Particular Pagado	83.772
Corporaciones	4.152

Fuente: Ministerio de Educación

CUADRO 28 Pobreza	2011	VAR% c/r 2009	Tasa Particip 2011
<b>Total Población Regional</b>	<b>1.752.453</b>	<b>3</b>	<b>100,0</b>
<b>Total Indigente</b>	<b>59.227</b>	<b>1</b>	<b>3,4</b>
0 a 14 años	18.280	-12	1,0
15 a 29 años	13.241	-1	0,8
30 a 44 años	10.762	-3	0,6
45 a 59 años	8.826	19	0,5
60 Y Más	8.118	34	0,5
Hombre	27.583	8	1,6
Mujer	31.644	-4	1,8
<b>Total Pobre No Indigente</b>	<b>236.833</b>	<b>20</b>	<b>13,5</b>
0 a 14 años	74.876	18	4,3
15 a 29 años	63.608	17	3,6
30 a 44 años	41.758	17	2,4
45 a 59 años	31.787	19	1,8
60 Y Más	24.804	40	1,4
Hombre	97.546	14	5,6
Mujer	139.287	24	7,9
<b>Total No Pobre</b>	<b>1.456.393</b>	<b>1</b>	<b>83,1</b>
0 a 14 años	248.087	-12	14,2
15 a 29 años	364.281	0	20,8
30 a 44 años	260.371	-8	14,9
45 a 59 años	287.394	5	16,4
60 Y Más	296.260	22	16,9
Hombre	695.555	0	39,7
Mujer	760.838	1	43,4

Fuente: Ministerio de Desarrollo Social

CUADRO 29 Antecedentes por Comunas	Superficie (km2)	Población 2002	Población 2012 (Preliminar)	Var % 2002/2012
Algarrobo	176	8.292	10.120	22
Cabildo	1.455	19.033	19.572	3
Calera	61	49.358	50.110	2
Calle Larga	322	10.069	13.113	30
Cartagena	246	16.678	17.909	7
Casablanca	953	21.748	24.955	15
Catemu	362	12.017	13.913	16
Concón	76	32.006	37.988	19
El Quisco	51	9.092	11.044	21
El Tabo	99	6.781	7.752	14
Hijuelas	267	15.955	16.307	2
Isla de Pascua	164	3.765	5.806	54
Juan Fernández	148	621	786	27
La Cruz	78	12.788	17.381	36
La Ligua	1.163	31.864	33.001	4
Limache	294	39.020	45.161	16
Llailay	349	21.391	22.641	6
Los Andes	1.248	59.319	62.866	6
Nogales	405	21.621	21.773	1
Olmué	232	13.935	16.044	15
Panquehue	122	6.543	6.979	7
Papudo	166	4.535	5.002	10
Petorca	1.517	9.475	10.104	7
Puchuncaví	300	12.830	15.537	21
Putendo	1.474	14.462	15.175	5
Quillota	302	75.542	87.157	15
Quilpué	537	128.156	150.723	18
Quintero	148	21.015	27.485	31
Rinconada	123	6.722	9.433	40
San Antonio	405	86.723	87.697	1
San Esteban	1.362	14.191	17.276	22
San Felipe	186	63.862	71.847	13
Santa María	166	12.717	14.524	14
Santo Domingo	536	7.166	8.724	22
Valparaíso	402	274.716	292.510	6
Villa Alemana	97	95.364	118.886	25
Viña del Mar	122	285.937	330.110	15
Zapallar	288	5.532	6.136	11
<b>Total Región</b>		<b>1.530.841</b>	<b>1.723.547</b>	<b>13</b>
<b>Pais</b>		<b>15.051.109</b>	<b>16.572.360</b>	<b>10</b>

Fuente: INE

CUADRO 32 Subsidios Entregados	2010
Subvención Pro Retención Escolar	
N° beneficiarios	11.686
Monto Transferido en \$ corrientes (a Dic 2010)	1.249.738.578
Subsidio A La Cédula De Identidad	
N° beneficiarios	5.592
Monto Transferido en \$ corrientes (a Dic 2010)	17.337.000
Subsidio Familiar	
N° causantes por Año	205.213
Monto Transferido en \$ corrientes (a Dic 2010)	16.261.465.850
Subsidio Al Consumo De Agua Potable	
N° beneficiarios por Año	92.723
Monto Transferido en \$ corrientes (a Dic 2010)	7.378.820.915
Bonos Chile Solidario	
N° beneficiarios por Año	19.857
Monto Transferido en \$ corrientes (a Dic 2010)	1.818.623.979
Subsidio De Discapacidad Mental	
N° beneficiarios por Año	2.288
Monto Transferido en \$ corrientes (a Dic 2010)	1.409.422.458
Pensión Básica Solidaria Vejez	
N° beneficiarios por Año	38.922
Monto Transferido en \$ corrientes (a Dic 2010)	2.951.844.000
Pensión Básica Solidaria Invalidez	
N° beneficiarios por Año	20.742
Monto Transferido en \$ corrientes (a Dic 2010)	1.573.073.000
Aporte Previsional Solidario Vejez	
N° beneficiarios por Año	31.837
Monto Transferido en \$ corrientes (a Dic 2010)	977.343.000
Aporte Previsional Solidario Invalidez	
N° beneficiarios por Año	166
Monto Transferido en \$ corrientes (a Dic 2010)	7.174.000

Fuente: Ministerio de Desarrollo Social

### Nota:

1. La clasificación de las empresas se realiza de acuerdo a los niveles de ventas:

- Microempresa: hasta UF 2.400
- Pequeña Empresa: entre UF 2.400 y 25.000
- Mediana Empresa: entre UF 25.001 y 100.000
- Gran Empresa: mayor que UF 100.000

2. Aislamiento.

Índice de Integración (II): tiempos de viaje hacia bancos, escuelas, centros de salud.

Índice de Aislamiento Estructural (IAE): tiempos de viaje hacia municipalidad y la capital provincial.

Índice de Aislamiento (IA) = (2 \* II) - IAE

0 ≥ II ≥ 1; 0 ≥ IAE ≥ 1; -1 ≥ IA ≥ 2.

Macro Zonas de Aislamiento: Norte: Arica y Parinacota, Tarapacá, Antofagasta, Atacama y Coquimbo; Centro: Valparaíso, Santiago, O'Higgins, Maule, Biobío, La Araucanía y Los Ríos; y Sur: Los Lagos, Aysén y Magallanes

Se considera condición de aislamiento cuando AI < 0

Cierre de la Edición: 15 septiembre de 2013