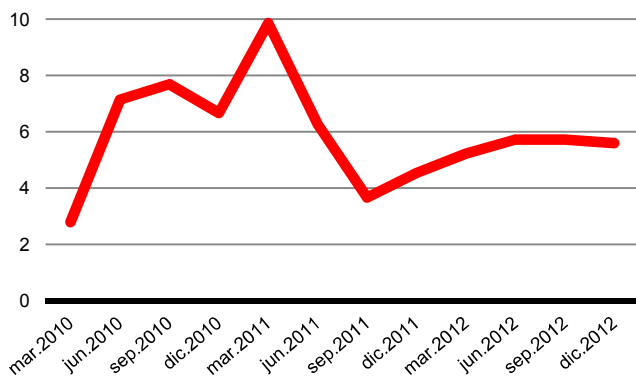
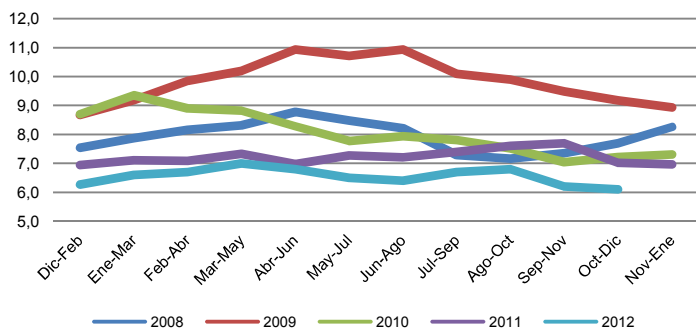


1. Comentario de Indicadores Económicos y Sociales

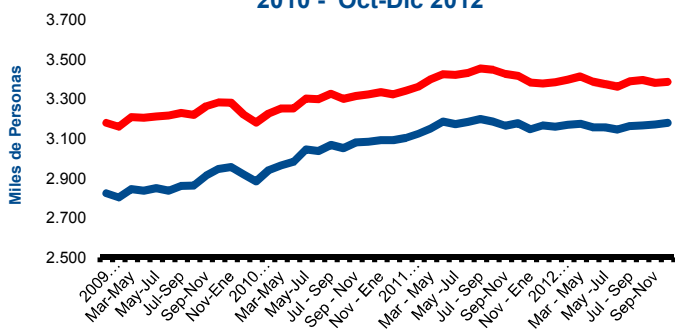
**Variación Anual PIB País
2010 - Octubre-Diciembre 2012 (%)**



**Tasa de Desocupación
2008 - Oct-Dic 2012 (%)**



**Fuerza de Trabajo y Ocupación
2010 - Oct-Dic 2012**



Actividad

En la región de Santiago no existe el cálculo de un INACER (Indicador de Actividad Económica Regional) para estimar la evolución de la actividad, sin embargo las variaciones del IMACEC (Indicador Mensual de Actividad Económica) para todo el país son un buen estimador de su evolución por la alta participación del PIB regional, de 47,8% en el PIB total (Cuadro 1).

Para el país, el PIB que mide el valor del producto generado o valor agregado de la economía, crece durante el 2012, en 5,2, 5,7 y 5,7% los tres primeros trimestres, respectivamente, y 5,6%, estimado el cuarto trimestre. Esto da un 5,6%, también estimado para el crecimiento del año. Los sectores más relevantes en este crecimiento del 2012 son Servicios empresariales, personales y financieros, Comercio y Construcción, aportando 3,4 puntos porcentuales, más del 60% del impulso. Al incluir Minería y Electricidad, gas y agua, ese aporte alcanza a 4,3 puntos. Con respecto al IMACEC, medición del valor de la producción de la economía, éste crece 6,7, 5,5 y 4,7% en octubre, noviembre y diciembre, respectivamente. Las actividades que tienen mayor incidencia en este trimestre fueron Servicios, Comercio, Minería e Industria. En tanto, para este 2013 se proyecta un crecimiento entre 4,25 y 5,25%, que supera estimaciones de mediados del año, mientras que para el mundo, con un crecimiento de 3,2% el 2012, las proyecciones son de 3,5 y 4,1% para los años 2013 y 2014. Y en cuanto a la inflación del país se espera que alcance un 2,9% en 2013, y 3,0% en 2014.

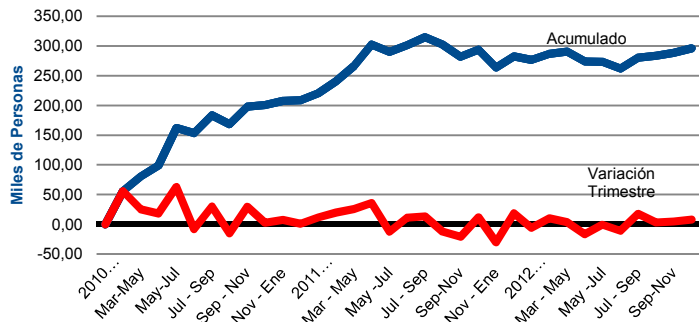
Empleo

La tasa de desocupación en el último trimestre fue de 6,7%, significando una disminución de 0,1 punto porcentual, con respecto al trimestre anterior. Durante los últimos 12 meses la tasa ha fluctuado entre 6,1 y 7%, con una media de 6,6%. Y este nivel significa un descenso importante con respecto a los últimos años, siendo además la tercera tasa más baja en los últimos 27 años. Los motivos que producen la variación de octubre – diciembre es el mayor aumento de la ocupación que la fuerza de trabajo (7.760 y 4.670, respectivamente), que dan la diferencia de menos 3.090 desocupados. Al comparar con el mismo trimestre del 2011, la tasa de desocupación cae en 0,9 puntos porcentuales, que se derivan de una disminución de la fuerza de trabajo (-30.470), y un aumento de la ocupación (2.360) que resultan en menos 32.830 desocupados; y de los cuales, 19.710 eran cesantes, y 13.130 buscaban trabajo por primera vez.

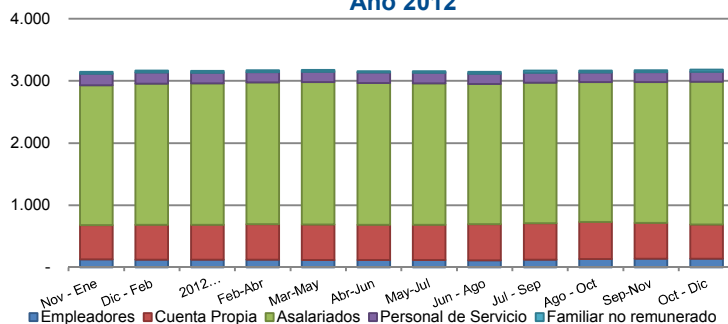
Por ciudades principales de la región (cuadro 5), el Gran Santiago tiene una tasa de 6,1% de desempleo, disminuyendo con respecto al trimestre anterior, en 0,1 punto porcentual; y en 12 meses, cae en 1,1 pp, derivado de una menor fuerza de trabajo y una mayor ocupación (-26.410 y 7.520, respectivamente).

En el país, la desocupación aumenta levemente al 6,5%, en 0,1 pp con respecto al mes anterior; y disminuye en 0,9 pp en 12 meses, fluctuando en todos los trimestres, entre 6,4 y 7,2%, con una media de 6,6%. Las causas de esta situación en el último trimestre es el aumento de la fuerza de trabajo (67.910) por sobre la ocupación (58.900), que por diferencia determinan una desocupación adicional de 9.018. En un año la ocupación crece considerablemente (119.020), y la fuerza de trabajo también aumenta en (47.910), con lo cual caen los desocupados en 71.110; que se desglosan en 52.610 cesantes y 18.500 que buscaban trabajo por primera vez.

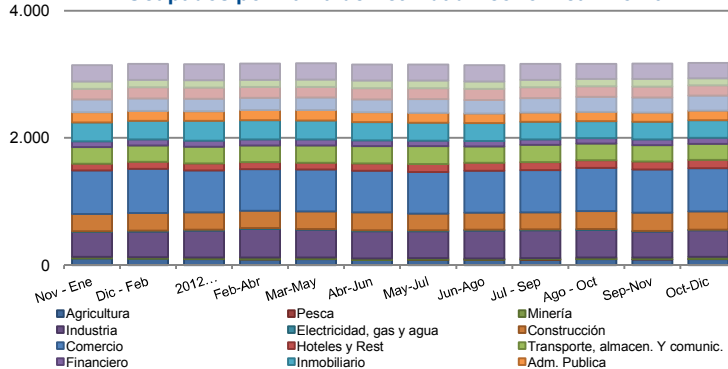
Creación de Empleos 2010 - Oct-Dic 2012



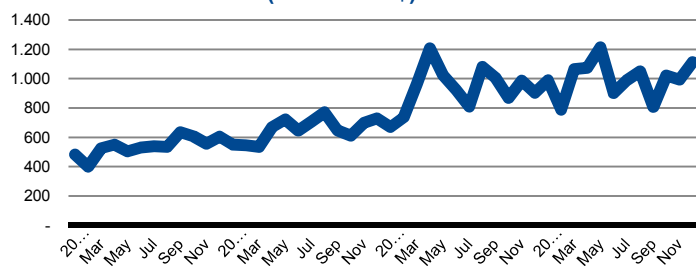
Ocupados por Categoría Ocupacional Año 2012



Ocupados por Rama de Actividad Económica Año 2012



Exportaciones 2009 - Diciembre 2012 (Mill. de US\$)



Desde la categoría ocupacional (Cuadro 6), el aumento de la ocupación en el trimestre se genera por un aumento de los asalariados, que supera la disminución de los cuenta propia (29.970 vs -27.080), que además señala una tendencia a la formalización. En 12 meses se aprecia más claramente con un aumento de asalariados en 52.680, y una disminución de cuenta propia, en 25.010. Esto se complementa con el comportamiento del empleo, por tamaño del establecimiento (cuadro 12), que aumenta en la gran empresa (200 y más trabajadores), en 86.860, y en la mediana (50 a 199), en 24.260; y cae en el resto, en la microempresa (1 a 10), 62.830, y en la pequeña (11 a 49), en 18.750. Se corrobora lo anterior al observar por nivel de educación (cuadro 10), con el aumento de la contratación principalmente en personas con educación universitaria y postítulo (53.310), y secundaria (10.440), en cambio caen aquellos con educación primaria o sin estudios (-34.920).

En todo el país, el aumento de 119.020 ocupados en 12 meses proviene del aumento de los asalariados (201.290) y la caída de los cuenta propia (-37.750) y de empleadores (-37.690). Esta información también se complementa con el empleo por tamaño de la empresa, dado que aumenta en las grandes empresas (con 200 y más trabajadores), en 216.880 personas, y en las medianas (50 - 199 trabajadores), en 13.850; y en tanto, disminuye en las microempresas en -104.530 y en las pequeñas empresas (11 - 49 personas), en -6.670. Esto además se corrobora con el mayor empleo en personas con educación universitaria (56.120), educación secundaria (40.670), con educación técnica (35.640) y profesionales con postítulo o doctorado (12.700). En tanto cae el empleo en quienes tienen educación primaria o sin estudios (-28.240).

Por rama de la actividad (Cuadro 7), los mayores empleos en el último trimestre (7.760) se generan en Industria manufacturera (10.140), Minería (7.010) y Hoteles y restaurantes (6.720); y caen en Servicios sociales y de salud (-9.010) y Hogares privados con servicio doméstico (-6.180). En 12 meses los aumentos (2.360) son de Enseñanza (36.530), y Hoteles y restaurantes (16.740); y las principales bajas de contratación se producen en Comercio (-29.180), Actividades inmobiliarias (-25.410), y Hogares privados con servicio doméstico (-25.000).

En el país, los sectores que más influyen en el crecimiento de los últimos 12 meses, de un total de 119.020, son los empleos asociados a la enseñanza (54 mil), Hoteles y restaurantes, y Minería (29 mil cada uno), y Administración Pública y defensa (27 mil), entre otras actividades. Y disminuye las actividades inmobiliarias y empresariales (17 mil).

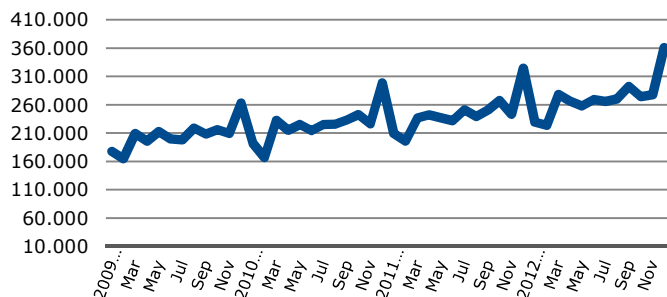
Exportaciones

Las exportaciones de la región en el mes de septiembre (Cuadro 14), alcanzan los US\$ 1.112 millones; aumentando en 12% en relación al mes anterior, en 23% con respecto al mismo mes del año 2011, y en 7,4% al comparar el 2012, con respecto al 2011. Este último aumento, lo explica en más de un 50% las exportaciones de Minerales metalíferos. Además, durante el 2012 se exportó un 34% de Cobre y minerales metalíferos, un 8% por Bebidas alcohólicas y también por Metales preciosos, y 5% Frutas.

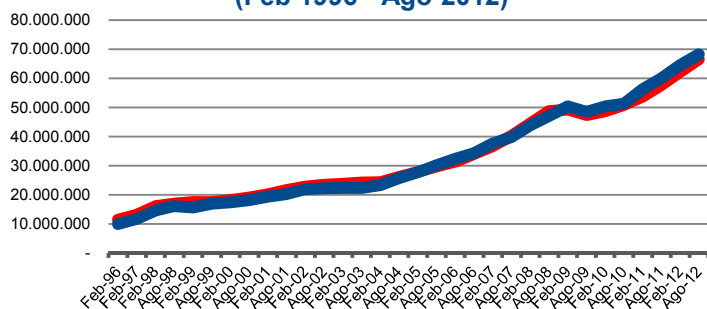
Con respecto a los países de destino, América del Sur y Central recibe el 33% de todas las exportaciones, Europa, 23%, América del Norte 20% (EE.UU 15%) y Asia 21%. Por otro lado, China, Japón, Corea del Sur, México y Brasil explican un 50% de la variación positiva del 2012. Los socios comerciales de la región (según su participación en el total de las exportaciones) proyectan una tasa de crecimiento para el 2013, de 3,4%.

En tanto las exportaciones del país, para diciembre de 2012 fueron US\$6.124 millones, y US\$76.748 millones para el año 2012, apreciándose una caída de 10,8%, al comparar con el mes anterior, una caída de 0,5% sobre el mismo mes del año anterior, y también un descenso de 5% del año 2012 en relación al 2011; los cuales son afectados por un menor precio del cobre de 9,9% para el período 2012/2011, dada la alta participación de ese producto, de 53% en el último año. Para los socios comerciales del país se proyecta un crecimiento de 3,6% en el 2013 y 3,8% el 2014.

Ventas de Supermercados 2009 - Dic 2012 (Mill. de \$)



Colocaciones y Captaciones en Mill. de \$ (Feb 1996 - Ago 2012)



Ventas de Supermercados

En 29,9% aumentan las ventas de supermercados de la región en diciembre con respecto al mes anterior, alcanzando un valor de \$361.788 millones de pesos; y también, en relación al mismo mes del año 2011, de 11,1% (Cuadro 13). Además, en 11,5% crece el 2012 sobre el 2011. Cabe señalar que las ventas de supermercados de la región representan el 43,5% de todas las ventas del país, durante diciembre, y un 43,3% en todo el año el 2012, por un valor de \$3.273.710 millones. Ello es casi 5 puntos porcentuales menos que la participación de la región en el total del PIB del país (total de su producción final) de 48,2%, circunstancia que se puede atribuir a un efecto de conmutación laboral, donde un porcentaje de los ocupados vive fuera de la región.

También crecen las ventas de supermercados de todo el país, por un total de \$830.956 millones en diciembre, con una variación de 31,6% con respecto al mismo mes anterior; de 12,3% sobre diciembre del 2011; y de 12,8% en la variación del 2012 en relación al 2011, que totalizan un valor anual de \$7.560.908 millones.

Sector Financiero

A \$68.422.972 millones (equivalente a US\$140.499 millones) alcanzó el valor de las colocaciones de noviembre 2012, significando un aumento de 1,7% sobre el mes anterior, y 15,5% entre agosto y el mismo mes del año 2011, porcentaje que se mantiene en el mismo rango al comparar con la variación del promedio anual, de 15,6%. Estas variaciones van en la misma magnitud con los movimientos del comercio, en ventas de supermercados, y otros indicadores regionales, y a nivel agregado del país. En tanto, los depósitos y captaciones (\$68.742.056), se incrementan 0,3%, al comparar con el mes anterior, y 14% entre 2012 y 2011. Cabe señalar que las colocaciones y los depósitos regionales representan a nivel del país, el 74,2% y el 83,9%, respectivamente, mientras tiene una menor proporción en la generación del producto global del país (48,2%); circunstancia que ocurre por la mayor concentración en la región de las operaciones financieras del país.

A nivel nacional las colocaciones en noviembre alcanzan el valor de \$92.233.602 millones (aproximadamente el 75% del PIB del país, en el año 2012), con una variación de 1,6% sobre el mes anterior; y de 14,7% entre el 2012 y 2011. En tanto los depósitos y captaciones del país (\$81.901.994 millones) tiene variaciones de 0,5% y 14,7%, respectivamente.

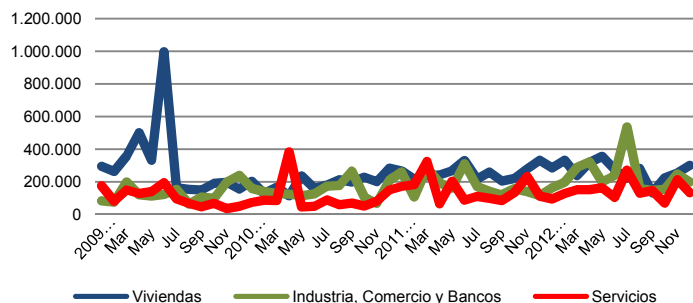
Inversión Pública

Al 31 de diciembre, el uso de los recursos de toda la inversión pública que se ejecuta en la región, de tipo sectorial (ministerios) y del FNDR, que alcanza el valor de \$ 5.125.926 millones, muestra que la inversión Social, representa el 43% del total, destinado a la previsión, y prestaciones de seguridad social, principalmente; también Educación y cultura concentra un 26% del total, del cual, un gran porcentaje corresponde subvención escolar. Otro uso relevante es Salud, con un 12%.

La inversión pública de decisión regional, FNDR para el 2012 alcanza el valor de \$92.400 millones aproximadamente, que corresponde al 11,6% del total del FNDR distribuido a lo largo del país, y habiéndose ejecutado el 98,9% al 31 de diciembre. Esa inversión se dirige principalmente a proyectos de inversión real (camino, calles, veredas, agua potable rural, electrificación rural, etc.), en un 59,3%, creciendo en 24,5% sobre el año anterior; a Activos no Financieros (compra de terrenos, edificios, maquinarias, etc.) en 20,8% del total, aumentando en un 18% en relación al año anterior; y a Transferencias de Capital (programas de fomento productivo, de innovación para la competitividad, transferencia a las municipalidades, etc.), en un 14,3%, que disminuye en 47,2% en relación al 2011.

A nivel del país, la suma de todos los montos de inversión del FNDR por región alcanza a \$ 793 mil millones, con una ejecución del 98,6% al 31 de diciembre. Los recursos se dirigen en un 58% a Inversión Real; 28% a Transferencias de Capital; 9% a Activos no Financieros; y 5% a Transferencias Corrientes.

Permisos de Construcción (m2) 2009 - 2012



Construcción

Las solicitudes autorizadas de construcción en metros cuadrados durante el mes de diciembre fueron 631.439, lo que significa una disminución de -11.6% en relación a noviembre, y un aumento de 13,1%, con respecto al mismo mes del año anterior, y de 11,2% 2012 y 2011. Las variaciones del último mes se explican principalmente por la disminución en un 97% del sector servicios y de un 58,6% del sector Industrias, mientras el sector viviendas aumentó en un 55,6%. El aumento registrado entre el año 2012 y el 2011 responde principalmente al aumento en el sector industrias en un 87,3% y en el sector viviendas en un 18,7%, el sector Servicios por su parte disminuyó en un -5,9%. Cabe destacar que las solicitudes de construcción en todas las actividades representaron el 46,5% del total del país, y a nivel de la construcción industrial, el 47,4%, servicios el 58,7% y viviendas el 42,1%.

Un resultado similar se aprecia en el indicador de la actividad de la construcción de diciembre que prepara ese gremio, con una variación positiva de 4,8% en relación a noviembre, y de 6,5% con respecto a diciembre del 2011, y un aumento de 6%, entre 2012 y 2011. La diferencia con el indicador de solicitudes de construcción radica en que además de los permisos de construcción, éste incluye el empleo sectorial y los despacho de cemento.

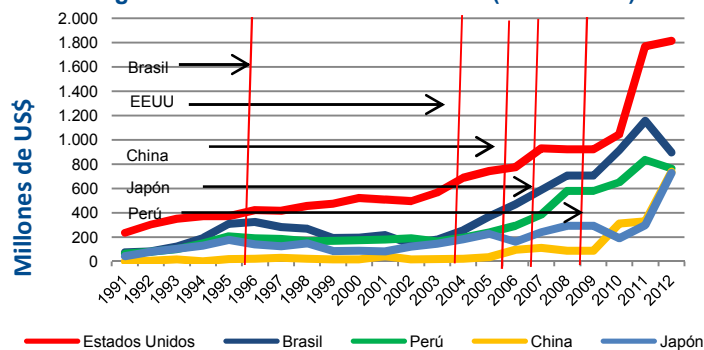
A nivel nacional, se reduce la superficie solicitada y autorizada para construir en el mes de diciembre 2012, en -13,4% sobre el mes anterior, en -24,2% en relación a igual mes de 2011, y en -4,7%, en el 2012 versus 2011. Esto último está determinado en una disminución de 182,2% en la solicitud de viviendas y de un 4,7% en Servicios, lo, que es contrarrestado parcialmente con una variación positiva desde la industria, en 86,9%.

Tratados Comerciales

Los tratados de comercio entre Chile y otros países han significado para la región un crecimiento importante de sus exportaciones, destacando por los volúmenes transados, Estados Unidos (el 15% del total de los envíos al exterior), con un aumento de 320% desde la firma del acuerdo comercial respectivo, hace 8 años; Brasil (8% de participación en el comercio), crecen 289% en 16 años; Perú (6%), en más de 132%, en 3 años; China (6%), en 22 veces, en 6 años; Japón (6%), en 454%, en 5 años; y Bélgica (5%), en 33 veces en 9 años. Aquello, se produce con la reducción de las barreras arancelarias y no arancelarias para las exportaciones e importaciones, que impulsan su crecimiento, y con ello la mayor producción de las empresas, el empleo y así el bienestar de las personas.

Con respecto a la inversión extranjera, esta se beneficia por el establecimiento de reglas y condiciones para el flujo de capitales que también surgen de los tratados. Esto no se aprecia tan claramente en los años siguientes a los acuerdos, pero la evidencia sí señala efectos en el mediano plazo, y consecuencias también favorables en el bienestar. En cuanto a los resultados de la inversión extranjera en la región, ella es de US\$19.797 millones, entre 1974 y 2011 (representa el 24% del total del país), es liderada por Estados Unidos (37%), España (10%) y Reino Unido (10%).

Exportaciones según Destino (Mill. US\$) y Vigencia de Tratados de Comercio (1991 - 2012)



2. Estadísticas Económicas

2.1. Datos Económicos Coyunturales

CUADRO 1 Producto Interno Bruto (PIB)	AÑO 2011	VAR% c/r 2010	VAR% 2010/2011
PIB (Mill. de \$)	45.739.672	6,6	7,0
Tasa Participación Regional en el País (%)	48,2		
PIB Per Cápita	6.585.424	5,6	5,9

CUADRO 2 PIB Actividades Económicas (2009)	Tasa Participac. Región	Tasa Participac. en el País	VAR% 2010/2009	VAR% 2009/2008
Servicios Financieros y Empresariales (2)	35,0	84,72	7,12	1,14
Comercio, Restaurantes y Hoteles	15,1	64,83	16,72	-6,39
Servicios Personales (3)	13,0	54,23	5,09	1,84
Industria Manufacturera	11,6	48,01	9,15	-4,06
Transportes y Comunicaciones	7,0	46,46	14,44	-0,85
Propiedad de Vivienda	6,4	57,26	3,19	3,69
Demás Actividades	12,0			

CUADRO 4 Empleo	Trim. móvil Oct-Dic 12	Var. (miles) c/r trim. móvil Sep-Nov 12	Var. (miles) c/r = trim móvil año Oct-Dic 11	Tasa Particip..% Trim.. móvil Oct-Dic 12
Región				
Total Pob. Econom. Act. (15 años y más)	5.528,24	5,38	64,52	100,00
Fuerza de Trabajo (miles)	3.386,85	4,67	-30,47	61,26
Ocupados (miles)	3.179,59	7,76	2,36	57,52
Desocupados miles)	207,26	-3,09	-32,83	3,75
Cesantes	184,98	-8,11	-19,71	3,35
Buscan Trabajo 1ª Vez	22,28	5,02	-13,13	0,40
Tasa de Desocupación (%)	6,12	-0,10	-0,91	
País				
Total Pob. Econom. Act. (15 años y más)	13.765,88	17,70	209,06	100,00
Fuerza de Trabajo (miles)	8.195,63	13,82	96,89	59,54
Ocupados (miles)	7.699,43	24,44	135,08	55,93
Desocupados miles)	496,20	-10,61	-38,19	3,60
Cesantes	431,17	-22,17	-13,22	3,13
Buscan Trabajo 1ª Vez	65,03	11,55	-24,98	0,47
Tasa de Desocupación (%)	6,05	-0,14	-0,54	

CUADRO 5 Empleo por Ciudades Principales	Trim. móvil Oct-Dic 12	Var. (miles) c/r trim. móvil Sep-Nov 12	Var. (miles) c/r = trim móvil año Oct-Dic 11	Tasa Particip.% Trim. móvil Oct-Dic 12
Total Población GRAN SANTIAGO	6.210,04	4,10	49,05	100,00
Total Población de 15 años y más	4.907,17	4,39	52,58	79,02
Total Fuerza de Trabajo	3.007,81	5,32	-26,41	61,29
Ocupados	2.825,01	8,34	7,52	57,57
Desocupados	182,80	-3,02	-33,93	3,73
Fuera Fuerza de Trabajo	1.899,36	-0,93	79,00	38,71
Tasa desocupación	6,08	-0,11	-1,07	
Total Población NACIONAL	17.520,23	15,78	185,22	100,00
Total Población de 15 años y más	13.765,88	17,70	209,06	78,57
Total Fuerza de Trabajo	8.195,63	13,82	96,89	59,54
Ocupados	7.699,43	24,44	135,08	55,93
Desocupados	496,20	-10,61	-38,19	3,60
Fuera Fuerza de Trabajo	5.570,25	3,88	112,17	40,46
Tasa desocupación	6,05	-0,14	-0,54	

CUADRO 6 Ocupados Categoría Ocupacional (miles)	Trim. móvil Oct-Dic 12	Var. (miles) c/r trim. móvil Sep-Nov 12	Var. (miles) c/r = trim móvil año Oct-Dic 11	Tasa Particip.% Trim. móvil Oct-Dic 12
Región	3.179,59	7,76	2,36	100,00
Empleador	139,54	2,94	8,64	4,39
Cuenta Propia	549,28	-27,08	-25,01	17,28
Asalariados	2.299,16	29,97	52,68	72,31
Personal de Servicio	157,10	-0,71	-27,19	4,94
Familiar no Remunerado	34,52	2,63	-6,76	1,09
País	7.699,43	24,44	135,08	100,00
Empleador	334,90	5,92	25,91	4,35
Cuenta Propia	1.481,98	-48,20	-3,89	19,25
Asalariados	5.427,61	68,01	146,95	70,49
Personal de Servicio	345,76	-4,70	-31,90	4,49
Familiar no Remunerado	109,18	3,41	-1,98	1,42

CUADRO 7 Ocupados Rama Actividad Económica (miles)	Trim. móvil Oct-Dic 12	Var. (miles) c/r trim. móvil Sep-Nov 12	Var. (miles) c/r = trim móvil año Oct-Dic 11	Tasa Particip.% Trim. móvil Oct-Dic 12
Región	3.179,59	7,76	2,36	100,00
Agricultura, ganad, caza y silvicult.	93,33	2,40	-3,83	2,94
Pesca	0,08	-0,39	0,08	0,00
Explotación de minas y canteras	34,25	7,01	12,40	1,08
Industrias manufactureras	417,64	10,14	10,18	13,13
Suministro de electricidad, gas y agua	13,24	1,82	-3,08	0,42
Construcción	287,02	1,56	10,35	9,03
Comercio al por mayor y menor	679,97	-2,03	-29,18	21,39
Hoteles y restaurantes	128,85	6,72	16,74	4,05
Transporte, almacen. y comunic.	252,76	-7,70	1,60	7,95
Intermediación financiera	95,92	5,53	10,30	3,02
Activid. Inmobiliarias., empresariales	274,76	-0,70	-25,41	8,64
Administ. pública y defensa;	151,47	3,27	-7,66	4,76
Enseñanza	234,54	-1,52	36,53	7,38
Servicios sociales y de salud	161,06	-9,01	0,87	5,07
Otras activid. de servicios comunit,	115,50	-3,19	-1,87	3,63
Hogares privados servicio doméstico	238,04	-6,18	-25,00	7,49
Organiz. y órganos extraterritoriales	1,19	0,02	-0,65	0,04
País	7.699,43	24,44	135,08	100,00
Agricultura, ganad, caza y silvicult.	745,28	36,27	10,21	9,68
Pesca	55,42	2,47	6,52	0,72
Explotación de minas y canteras	260,34	5,47	38,88	3,38
Industrias manufactureras	873,39	-7,88	30,98	11,34
Suministro de electricidad, gas y agua	55,92	3,36	-2,02	0,73
Construcción	649,75	0,07	29,47	8,44
Comercio al por mayor y menor	1.515,73	5,46	-31,56	19,69
Hoteles y restaurantes	283,60	5,09	14,21	3,68
Transporte, almacen. y comunic.	544,51	-6,92	8,65	7,07
Intermediación financiera	143,43	7,97	18,09	1,86
Activid. Inmobiliarias., empresariales	455,77	7,23	-41,67	5,92
Administ. pública y defensa;	446,53	3,73	14,20	5,80
Enseñanza	600,26	-13,62	70,03	7,80
Servicios sociales y de salud	338,40	-15,23	6,40	4,40
Otras activid. de servicios comunit,	239,03	2,60	-5,76	3,10
Hogares privados servicio doméstico	489,97	-11,97	-31,49	6,36
Organiz. y órganos extraterritoriales	2,09	0,36	-0,07	0,03

CUADRO 8 Cesantes Rama Actividad Económica (miles)	Trim. móvil Oct-Dic 12	Var. (miles) c/r trim. móvil Sep-Nov 12	Var. (miles) c/r = trim móvil año Oct-Dic 11	Tasa Particip.% Trim. móvil Oct-Dic 12
Región	184,98	-8,11	-19,71	100,00
Agricultura, ganad, caza y silvicult.	3,55	-1,71	-1,29	1,92
Pesca	0,00	0,00	0,00	0,00
Explotación de minas y canteras	1,26	0,07	0,00	0,68
Industrias manufactureras	26,26	-0,55	4,64	14,20
Suministro de electricidad, gas y agua	0,55	-0,29	0,55	0,29
Construcción	21,31	-1,01	-0,16	11,52
Comercio al por mayor y menor	41,19	4,20	-18,18	22,27
Hoteles y restaurantes	8,18	-2,27	-2,90	4,42
Transporte, almacen. y comunic.	14,50	-1,44	1,60	7,84
Intermediación financiera	7,92	0,86	5,40	4,28
Activid. Inmobiliarias., empresariales	21,40	-1,16	-4,24	11,57
Administ. pública y defensa;	3,35	-3,41	-0,38	1,81
Enseñanza	6,59	-0,56	-2,25	3,56
Servicios sociales y de salud	10,28	-0,27	4,30	5,56
Otras activid. de servicios comunit,	8,29	0,83	0,85	4,48
Hogares privados servicio doméstico	10,23	-1,41	-7,76	5,53
Organiz. y órganos extraterritoriales	0,11	0,00	0,11	0,06
País	431,17	-22,17	-13,22	100,00
Agricultura, ganad, caza y silvicult.	30,18	-4,34	-3,18	7,00
Pesca	2,40	0,25	0,76	0,56
Explotación de minas y canteras	11,70	1,63	1,74	2,71
Industrias manufactureras	51,15	-2,36	10,30	11,86
Suministro de electricidad, gas y agua	2,21	-1,17	0,68	0,51
Construcción	47,57	-5,09	-4,46	11,03
Comercio al por mayor y menor	95,70	4,14	-12,94	22,19
Hoteles y restaurantes	23,64	-6,99	-2,73	5,48
Transporte, almacen. y comunic.	29,56	-4,33	4,29	6,86
Intermediación financiera	11,60	1,54	6,52	2,69
Activid. Inmobiliarias., empresariales	37,19	-2,55	-4,72	8,63
Administ. pública y defensa;	12,65	-4,25	-3,21	2,93
Enseñanza	18,08	-0,30	-0,48	4,19
Servicios sociales y de salud	16,46	1,27	2,50	3,82
Otras activid. de servicios comunit,	14,99	1,58	0,83	3,48
Hogares privados servicio doméstico	25,97	-1,20	-9,24	6,02
Organiz. y órganos extraterritoriales	0,11	0,00	0,11	0,03

CUADRO 9 Ocupados Grupo Actividad Económica (miles)	Trim. móvil Oct-Dic 12	Var. (miles) c/r trim. móvil Sep-Nov 12	Var. (miles) c/r = trim móvil año Oct-Dic 11	Tasa Particip.% Trim..móvil Oct-Dic 12
Región	3.179,59	7,76	2,36	100,00
Miembros Poder Ejec. y Legisl.	104,64	-4,44	16,37	3,29
Profes Científicos e Intelectuales	427,59	18,41	33,77	13,45
Técnicos y Profesion. de nivel medio	400,45	-0,21	3,44	12,59
Empleados de Oficina	362,74	7,20	23,69	11,41
Trabaj. serv. y vendedores comercios	455,32	-22,40	-58,68	14,32
Agricult. y Trabaj. Calif. agro y pesca.	39,25	-3,09	-13,42	1,23
Operarios y artes mecánicas	413,35	2,61	-14,34	13,00
Operad. Instal. y máq. y montadores	283,81	7,34	31,97	8,93
Trabajadores no Calificados	674,55	2,69	-17,06	21,22
Otros no Identificados	17,89	-0,37	-3,38	0,56
País	7.699,43	24,44	135,08	100,00
Miembros Poder Ejec. y Legisl.	189,58	-2,74	37,90	2,46
Profes Científicos e Intelectuales	848,67	4,91	78,16	11,02
Técnicos y Profesion. de nivel medio	813,98	-0,09	28,58	10,57
Empleados de Oficina	705,55	6,76	29,69	9,16
Trabaj. Serv. y vendedores comercios	1.097,59	-26,52	-65,04	14,26
Agricult. y Trabaj. Calif agro y pesca	322,45	-5,28	18,56	4,19
Operarios y artes mecánicas	1.106,91	-8,91	43,31	14,38
Operad. Instal. y máq. y montadores	717,92	9,09	48,12	9,32
Trabajadores no Calificados	1.836,85	47,49	-80,27	23,86
Otros no Identificados	59,94	-0,28	-3,93	0,78

CUADRO 10 Ocupados por Nivel de Educación (miles)	Trim. móvil Oct-Dic 12	Var. (miles) c/r trim. móvil Sep-Nov 12	Var. (miles) c/r = trim móvil año Oct-Dic 11	Tasa Particip.% Trim. móvil Oct-Dic 12
Total Región	3.179,59	7,76	2,36	100,00
Nunca estudio	14,67	1,74	-3,02	0,46
Educación preescolar	5,09	0,67	-1,76	0,16
Educación primaria (Primer ciclo)	284,45	1,00	5,29	8,95
Educación primaria (Segundo ciclo)	271,94	-9,51	-35,42	8,55
Educación secundaria	1.405,15	8,33	10,44	44,19
Educación Técnica (no Universitaria)	421,73	-6,09	-26,83	13,26
Educación universitaria	672,72	5,54	26,58	21,16
Postítulos y maestría	84,09	7,40	24,49	2,64
Doctorado	7,32	0,42	2,23	0,23
Nivel Ignorado	12,42	-1,74	0,36	0,39
Total País	7.699,43	24,44	135,08	100,00
Nunca estudio	66,60	1,19	-0,61	0,87
Educación preescolar	10,06	0,87	-2,16	0,13
Educación primaria (Primer ciclo)	868,01	4,90	-6,89	11,27
Educación primaria (Segundo ciclo)	874,83	4,63	-24,85	11,36
Educación secundaria	3.470,97	31,88	66,23	45,08
Educación Técnica (no Universitaria)	846,10	-11,52	-14,64	10,99
Educación universitaria	1.398,52	-14,69	76,88	18,16
Postítulos y maestría	132,09	8,48	37,92	1,72
Doctorado	15,49	0,37	3,15	0,20
	16,68	-1,67	-16,72	0,22

CUADRO 11 Desocupados por Nivel de Educación (miles)	Trim. móvil Oct-Dic 12	Var. (miles) c/r trim. móvil Sep-Nov 12	Var. (miles) c/r = trim móvil año Oct-Dic 11	Tasa Particip.% Trim..móvil Oct-Dic 12
Total Región	207,26	-3,09	-32,83	100,00
Nunca estudio	0,67	0,00	0,07	0,33
Educación preescolar	0,17	0,13	0,17	0,08
Educación primaria (Primer ciclo)	9,09	0,66	-7,64	4,39
Educación primaria (Segundo ciclo)	17,17	-0,32	0,05	8,28
Educación secundaria	106,06	-6,89	-15,49	51,17
Educación Técnica (no Universitaria)	24,30	-3,54	-2,02	11,73
Educación universitaria	47,69	7,03	-9,16	23,01
Postítulos y maestría	2,10	-0,07	1,19	1,01
Doctorado	0,00	-0,11	0,00	0,00
Nivel Ignorado	0,00	0,00	0,00	0,00
Total País	496,20	-10,61	-38,19	100,00
Nunca estudio	2,43	0,19	0,87	0,49
Educación preescolar	0,86	-0,07	0,26	0,17
Educación primaria (Primer ciclo)	32,74	-2,12	-8,55	6,60
Educación primaria (Segundo ciclo)	40,36	-6,71	-8,94	8,13
Educación secundaria	262,54	-7,62	-12,02	52,91
Educación Técnica (no Universitaria)	56,05	-4,19	-0,78	11,30
Educación universitaria	97,63	10,37	-10,23	19,67
Postítulos y maestría	3,07	-0,53	1,11	0,62
Doctorado	0,34	-0,10	0,34	0,07
	0,17	0,17	-0,26	0,03

CUADRO 12 Ocupados por Tamaño del Establecimiento (miles)	Trim. móvil Oct-Dic 12	Var. (miles) c/r trim. móvil Sep-Nov 12	Var. (miles) c/r = trim móvil año Oct-Dic 11	Tasa Particip.% Trim. móvil Oct-Dic 12
Total Región	3.022,50	8,47	29,55	100,00
Menos de 5	809,95	-10,83	-26,78	26,80
De 5 a 10 personas	186,04	-5,38	-36,05	6,16
Entre 11 y 49	470,55	-4,57	-18,75	15,57
Entre 50 y 199	460,13	-1,51	24,26	15,22
200 y más personas	1.095,83	30,74	86,86	36,26
Total País	7.353,67	29,14	166,98	100,00
Menos de 5	2.304,37	-30,42	-11,87	31,34
De 5 a 10 personas	511,48	2,07	-18,42	6,96
Entre 11 y 49	1.078,05	2,72	-21,57	14,66
Entre 50 y 199	956,41	19,33	15,57	13,01
200 y más personas	2.503,37	35,43	203,27	34,04

CUADRO 13 Ventas de Supermercados	Diciembre 2012 Valor (Mill \$)	VAR% c/r mes ant	VAR% c/r = mes año ant	VAR% 2012 c/r 2011
Regional				
Ventas Mes (Mill. de \$)	361.788	29,9	11,1	11,5
Ventas Año 2012 (Mill de \$)	3.273.710			
País				
Ventas Mes (Mill. de \$)	830.956	31,6	12,3	12,8
Ventas Año 2012 (Mill de \$)	7.560.908			

CUADRO 14 Exportaciones	Diciembre 2012 Valor (Mill. US\$)	VAR% c/r mes ant	VAR% c/r = mes año ant	VAR% 2012 c/r 2011
Regional				
Exportaciones Mes (Mill. US\$)	1.112	12,0	23,0	7,4
Exportaciones Año 2012 (Mill. US\$)	12.005			
País				
Exportaciones Mes (Mill. US\$)	6.124	-10,8	-0,5	-4,98
Exportaciones Año 2012 (Mill. US\$)	76.748			

CUADRO 15 Colocaciones y Captaciones Financieras	Noviembre 2012 Valor (Mill \$)	VAR% c/r mes ant	VAR% Ago 12 c/r Ago 11	VAR% 2012 c/r 2011
Regional				
Colocaciones (Saldo en mill. de \$)	68.422.972	1,7	15,5	15,6
Captaciones (Saldo en mill. de \$)	68.742.065	0,3	13,6	14,0
País				
Colocaciones (Saldo en mill. de \$)	92.233.602	1,6	14,7	14,7
Captaciones (Saldo en mill. de \$)	81.901.994	0,5	14,1	14,7

CUADRO 16 Solicitudes de Construcción (m2)	Diciembre 2012	VAR% c/r mes ant	VAR% c/r = mes año ant	VAR% 2012 c/r 2011
Región				
Edificación Total	631.439	-11,6	13,1	-14,3
Viviendas	300.517	18,2	-9,5	-37,7
Obras Nuevas	285.955	18,5	-9,4	-36,4
Ampliaciones	14.562	11,6	-11,5	-64,1
Industria, Comercio y Estab. Financ.	198.528	-19,7	73,8	28,7
Obras Nuevas	148.983	-28,6		
Ampliaciones	49.545	27,9		
Servicios	132.394	-37,8	18,0	-0,5
Obras Nuevas	82.849	-52,5		
Ampliaciones	15.005	-48,1		
País				
Edificación Total	1.357.692	-13,4	-24,2	-4,7
Viviendas	713.096	-10,2	-39,4	-15,1
Obras Nuevas	666.978	-6,5	-40,8	-16,8
Ampliaciones	46.118	-43,1	-9,4	9,7
Industria, Comercio y Estab. Financ.	418.942	-9,1	10,1	15,2
Obras Nuevas	320.348	-13,7		
Ampliaciones	98.594	9,8		
Servicios	225.654	-27,7	-3,8	-1,3
Obras Nuevas	178.415	-26,4		
Ampliaciones	47.239	-32,4		

CUADRO 17 INACOR (Índice de Act. de la Cons.) (Base 2003=100)	Índice Diciembre 2012	VAR% c/r Nov 2012	VAR% c/r Dic 2011	VAR% 2012 c/r 2011
INACOR (Base Promedio 2003 = 100)	123,22	4,8	6,5	6,0

CUADRO 18 Gasto Devengado FNDR por Programa (M\$)	Subtítulo	Gasto al 31 Diciembre 2011	Gasto al 31 Diciembre 2012	VAR% 2012 c/r 2011
Región				
Estudios propios Giro institucional	22	21.475	239.387	1014,7
Transferencias Corrientes	24	5.797.715	5.124.706	-11,6
Otros Gastos Corrientes	26	0	0	-
Activos No Financieros	29	16.128.527	19.026.807	18,0
Inversión Real	31	43.552.270	54.214.083	24,5
Anticipo a Contratistas	32	623.722	-250.636	-140,2
Transferencias de Capital	33	24.752.195	13.066.040	-47,2
Total		90.875.904	91.420.386	0,6
Deuda Flotante	34	0	0	
Presupuesto		91.570.458	92.399.533	0,9
% Ejecución		99,2%	98,9%	-0,3
País				
Estudios propios Giro institucional	22	372.655	515.956	0,05
Transferencias Corrientes	24	34.243.310	42.767.717	4,38
Otros Gastos Corrientes	26	376.503	95.973	0,05
Activos No Financieros	29	77.761.035	68.847.188	9,94
Inversión Real	31	365.748.215	450.709.380	46,76
Anticipo a Contratistas	32	5.182.787	2.986.256	0,66
Transferencias de Capital	33	232.870.682	216.330.887	29,77
Total		716.555.186	782.253.358	91,60
Deuda Flotante	34	14.694.693	49.303.346	
Presupuesto		722.140.629	793.490.307	
% Ejecución		99,2%	98,6%	

CUADRO 19 Inversión Pública Total (Sectorial + FNDR) por Uso de los Recursos (M\$)	Solicitado Año 2012 (M\$)	Ejecutado y Pagado Dic 2012 (M\$)	% Particip. en el total
Agua Potable y Alcantarillado	22.136.896	16.183.964	0,32
Comunicaciones	31.004.198	14.758.535	0,29
Defensa y Seguridad	12.158.400	11.465.159	0,22
Deportes	40.831.854	31.898.084	0,62
Educación y Cultura	1.304.034.123	1.319.564.741	25,74
Energía	10.559.806	9.806.461	0,19
Industria Comerc. Financ y Turismo	9.384.570	8.997.135	0,18
Justicia	49.722.399	48.955.380	0,96
Minería	1.550.767	1.550.767	0,03
Multisectorial	82.668.768	66.369.174	1,29
No Definido	794.003	793.983	0,02
Salud	715.316.257	626.818.666	12,23
Silvoagropecuario	9.548.648	9.400.016	0,18
Social	2.213.850.542	2.197.030.971	42,86
Transporte	578.621.310	541.137.161	10,56
Vivienda	225.860.583	221.196.559	4,32
Total General	5.308.043.125	5.125.926.756	100

2.2. Datos Económicos y Sociales Anuales

CUADRO 20 PIB por región referencia 2008 (millones de pesos encadenados)	2010	2011	Particip PIB País 2011	Var % 2011 / 2010
Arica y Parinacota	554.643	595.709	0,63	7,40
Tarapacá	3.046.381	2.887.892	3,04	-5,20
Antofagasta	10.172.823	9.526.445	10,03	-6,35
Atacama	2.183.362	2.465.955	2,60	12,94
Coquimbo	2.858.209	3.142.023	3,31	9,93
Valparaíso	7.308.004	7.768.239	8,18	6,30
Santiago	42.927.534	45.739.672	48,15	6,55
O'Higgins	4.068.664	4.311.899	4,54	5,98
Del Maule	3.078.672	3.440.447	3,62	11,75
Del Biobío	7.106.868	8.075.422	8,50	13,63
La Araucanía	1.984.620	2.175.381	2,29	9,61
Los Ríos	1.081.838	1.173.628	1,24	8,48
Los Lagos	2.200.687	2.424.039	2,55	10,15
Aysén	410.612	446.965	0,47	8,85
Magallanes	798.778	811.820	0,85	1,63
Subtotal regionalizado	89.781.695	94.985.539	91,63	5,80
IVA , D° importación y otros	8.780.042	9.423.855	8,37	8,22
Producto Interno Bruto	98.536.200	104.436.771	100	5,99

CUADRO 21 Inversión Pública	Año 2011 millones \$ cada año	Tasa Partic. en el País	VAR% c/r 2010
Total Región	729.313	18,3	-19,5%
Sectorial	557.395	19,5	-25%
Regional	105.020		26%
Municipal	66.898		-19%
Total País	3.975.150	100,0	-4,8%
Sectorial	2.856.208	100,0	-2%
Regional	845.635		-17%
Municipal	273.307		-19%

CUADRO 22 Inversión Extranjera (miles de US\$)	2011	VAR% 2011
Región		
Inversión Extran. Materializ. (Miles de US\$)	561.169	323,7
N° de Países de Origen	5	
N° de Sectores Económicos de Destino	13	
Multirregional	1.042.841	-28,5
Total País	4.140.074	54,7

CUADRO 23 Afiados y Cotizantes de AFP	2012	Var% 2012	% Región/ País
Región			
Afiados	4.302.646	4,1	46,4
Cotizantes	2.320.706	6,1	47,6
Ingreso Imponible Prom. (\$ a diciembre)	582.846	7,3	106,4
País			
Afiados	9.268.872	3,5	100,0
Cotizantes	4.871.832	5,0	100,0
Ingreso Imponible Prom. (\$ a diciembre)	547.553	7,8	100,0

CUADRO 24 Empresas Según Tamaño en Ventas en año 2011	N° Empresas	Valor Ventas (UF)	N° Trabaj. Depend.	Valor Remun. Trabaj. Depend. (UF)
Región	405.797	13.014.263.541	5.065.583	951.977.604
Microempresa	240.724	142.302.816	215.232	38.634.927
Pequeña Empresa	78.377	590.982.970	710.693	85.423.971
Mediana Empresa	14.135	681.519.724	758.181	98.538.101
Gran Empresa	8.397	11.599.458.031	3.103.891	643.326.602
Sin Ventas	64.164	0	277.586	86.054.002
País	960.652	15.161.158.257	8.181.970	1.222.125.485
Microempresa	627.310	337.083.378	536.914	69.701.409
Pequeña Empresa	160.944	1.153.250.037	1.654.917	149.236.797
Mediana Empresa	23.939	1.061.434.424	1.399.086	151.675.004
Gran Empresa	12.106	12.609.390.418	4.082.529	707.523.039
Sin Ventas	136.353	0	508.524	143.989.236

CUADRO 25 Desembarque Pesquero (Toneladas)	2012	Var% 2012
Región		
Artesanal		
Barco Factoría		
Centro Cultivo		
Industrial		
País	3.930.235	-9,7
Artesanal	1.327.054	-30,8
Barco Factoría	1.332.026	37,4
Centro Cultivo	1.209.861	-18,3
Industrial	61.294	

CUADRO 26 Conexiones Fijas a Internet	Sept 2012	VAR% 12 meses	Particip País %
Región (N°)	1.118.634	7,1	51,9
País (N°)	2.154.285	8,9	100,0

CUADRO 27 Índice de Aislamiento	N°	Índice de Integración (Promedio.)	Índice de Aislamiento Estructural (Promedio)	Índice de Aislamiento (Promedio)
Localidades Aisladas en la Región	70	0,19	0,76	-0,37
Localidades Aisladas en Zona Centro	1.932	0,22	0,81	-0,38

CUADRO 28 Pobreza	2011	VAR% c/r 2009	Tasa Particip 2011
Total Población Regional	6.875.332	2	100,0
Total Indigente	150.664	-17	2,2
0 a 14 años	59.278	-6	0,9
15 a 29 años	39.849	-8	0,6
30 a 44 años	22.926	-31	0,3
45 a 59 años	13.521	-44	0,2
60 Y Más	15.090	-15	0,2
Hombre	66.668	-22	1,0
Mujer	83.996	-13	1,2
Total Pobre No Indigente	637.239	7	9,3
0 a 14 años	240.172	20	3,5
15 a 29 años	158.665	3	2,3
30 a 44 años	119.078	4	1,7
45 a 59 años	78.073	3	1,1
60 Y Más	41.251	-18	0,6
Hombre	270.618	-3	3,9
Mujer	366.621	16	5,3
Total No Pobre	6.087.429	2	88,5
0 a 14 años	1.139.173	-1	16,6
15 a 29 años	1.635.760	7	23,8
30 a 44 años	1.127.355	-1	16,4
45 a 59 años	1.232.760	5	17,9
60 Y Más	952.381	-1	13,9
Hombre	2.909.856	1	42,3
Mujer	3.177.573	4	46,2

CUADRO 29 Antecedentes por Comunas	Superficie (km2)	Población 2002	Población 2012 (Preliminar)	Var % 2002/2012
Santiago	22	214.159	308.027	44
Cerrillos	21	71.602	79.644	11
Cerro Navia	11	148.454	128.840	-13
Conchalí	11	132.831	124.225	-6
El Bosque	14	175.212	162.689	-7
Estación Central	14	126.066	119.470	-5
Huechuraba	45	73.941	87.649	19
Independencia	7	64.513	73.760	14
La Cisterna	10	85.030	80.568	-5
La Florida	71	364.602	363.073	0
La Granja	10	132.832	120.612	-9
La Pintana	31	190.270	182.651	-4
La Reina	23	96.434	92.010	-5
Las Condes	99	246.474	284.342	15
Lo Barnechea	1.024	73.931	98.540	33
Lo Espejo	7	113.039	99.601	-12
Lo Prado	7	104.411	94.305	-10
Macul	13	111.914	111.288	-1
Maipú	133	467.861	525.070	12
Nuñoa	17	162.481	195.300	20
Pedro Aguirre Cerda	10	114.400	101.613	-11
Peñalolén	54	216.040	236.017	9
Providencia	14	117.020	131.708	13
Pudahuel	197	195.185	225.710	16
Quilicura	58	126.326	203.946	61
Quinta Normal	12	103.767	100.801	-3
Recoleta	16	147.279	150.269	2
Renca	24	133.513	143.158	7
San Joaquín	10	96.539	94.039	-3
San Miguel	10	77.914	90.892	17
San Ramón	7	94.619	84.529	-11
Vitacura	28	80.389	84.179	5
Puente Alto	88	491.222	586.509	19
Pirque	445	16.448	20.599	25
San José de Maipo	4.995	12.822	14.217	11
Colina	971	76.426	113.340	48
Lampa	452	40.074	79.397	98
Tiltil	653	14.603	16.558	13
San Bernardo	155	246.865	277.225	12
Buín	214	62.986	78.182	24
Calera de Tango	73	18.138	22.986	27
Paine	678	49.498	64.913	31
Melipilla	1.345	93.850	110.132	17
Alhué	845	4.389	5.264	20
Curacaví	693	24.044	28.167	17
María Pinto	395	10.261	12.483	22
San Pedro	788	8.069	8.480	5
Talagante	126	59.549	64.490	8
El Monte	118	26.577	32.318	22
Isla de Maipo	189	25.638	33.416	30
Padre Hurtado	81	38.517	50.599	31
Peñaflor	69	66.508	86.052	29
Total Región		6.045.532	6.683.852	11
País		15.051.109	16.572.360	10

Nota:

1. La clasificación de las empresas se realiza de acuerdo a los niveles de ventas:

- Microempresa: hasta UF 2.400
- Pequeña Empresa: entre UF 2.400 y 25.000
- Mediana Empresa: entre UF 25.001 y 100.000
- Gran Empresa: mayor que UF 100.000

2. Aislamiento. Índice de Integración (II): tiempos de viaje hacia bancos, escuelas, centros de salud.

Índice de Aislamiento Estructural (IAE): tiempos de viaje hacia municipalidad y la capital provincial.

Índice de Aislamiento (IA) = (2 * II) - IAE

0 ≥ II ≥ 1; 0 ≥ IAE ≥ 1; -1 ≥ IA ≥ 2.

Macro Zonas de Aislamiento: Norte: Arica y Parinacota, Tarapacá, Antofagasta, Atacama y Coquimbo; Centro: Valparaíso, Santiago, O'Higgins, Maule, Biobío, La Araucanía y Los Ríos; y Sur: Los Lagos, Aysén y Magallanes

Se considera condición de aislamiento cuando AI < 0

Fuentes:

1. Comentario de Indicadores Económicos y Sociales.

Elaboración propia, en base a las siguientes fuentes secundarias: Gráfico Variación Anual INACER, INE; Gráfico Variación Anual PIB País, Banco Central; Gráfico Tasas de Desocupación, INE; Gráfico Creación de Empleos, INE; Gráfico Ocupados por Categoría Ocupacional, INE; Gráfico Ocupados por Rama de Actividad Económica, INE; Gráfico Exportaciones, Aduanas; Gráfico Ventas de Supermercados, INE; Gráfico Colocaciones y Captaciones, Superintendencia de Bancos e Instituciones Financieras; Gráfico Solicitudes de Construcción, INE; Gráfico Exportaciones según destino, Aduanas y Biblioteca del Congreso Nacional; y Gráfico de Inversión Extranjera, Comité de Inversión Extranjera y Biblioteca del Congreso Nacional.

2. Estadísticas Económicas.

Elaboración propia, en base a las siguientes fuentes secundarias: Cuadro 1: Producto Interno Bruto (PIB), Banco Central; Cuadro 2: PIB por Actividad Económica, Banco Central; Cuadro 4: Empleo, INE; Cuadro 5: Empleo por Ciudades Principales, INE; Cuadro 6: Ocupados Categoría Ocupacional, INE; Cuadro 7: Ocupados Rama Actividad Económica, INE; Cuadro 8: Cesantes por Rama Actividad Económica, INE; Cuadro 9: Ocupados Grupo Actividad Económica, INE; Cuadro 10: Ocupados por Nivel de Educación, INE; Cuadro 11: Desocupados por Nivel de Educación, INE; Cuadro 12: Ocupados por Tamaño del Establecimiento, INE; Cuadro 13: Ventas de Supermercados, INE; Cuadro 14: Exportaciones, ADUANA; Cuadro 15: Colocaciones y Captaciones, Superintendencia de Bancos e Instituciones Financieras; Cuadro 16: Solicitudes de Construcción, INE; Cuadro 17: INACOR, Cámara Chilena de la Construcción; Cuadro 18: Gasto Devengado FNDP, SUBDERE; Cuadro 19: Inversión Pública Total, Chile Indica y SUBDERE; Cuadro 20: PIB por región, Banco Central; Cuadro 21: Inversión Pública, Ministerio de Desarrollo Social; Cuadro 22: Inversión Extranjera, Comité de Inversión Extranjera; Cuadro 23: Afiliados y Cotizantes de AFP, Superintendencia de Pensiones; Cuadro 24: Número de Empresas según Tamaño en Ventas, Servicio de Impuestos Internos; Cuadro 25: Desembarque Pesquero, SERNAPESCA, Cuadro 26: Conexiones Fijas a Internet, SUBTEL; Cuadro 27: Índice de Aislamiento, SUBDERE; Cuadro 28: Pobreza, Ministerio de Desarrollo Social; y Cuadro 29: Antecedentes por Comunas, INE.

Cierre de la Edición: 22 de febrero de 2013

Departamento de Estudios y Evaluación