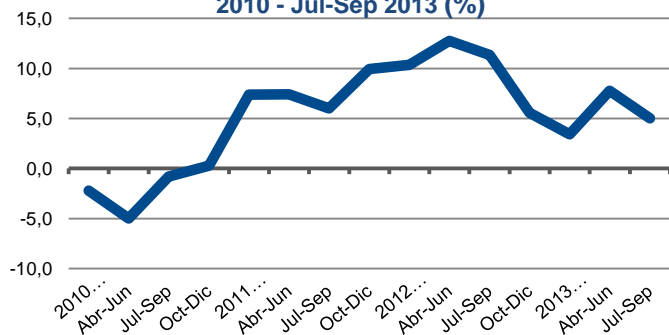
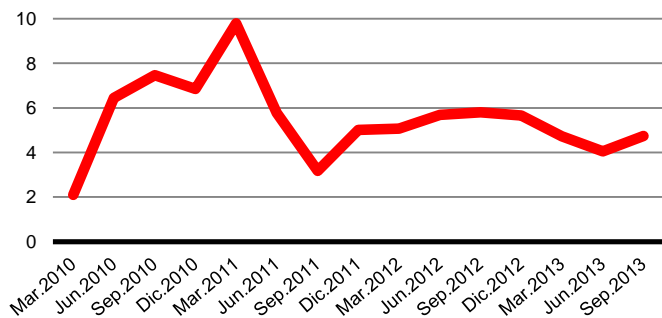


## 1. Comentario de Indicadores Económicos y Sociales

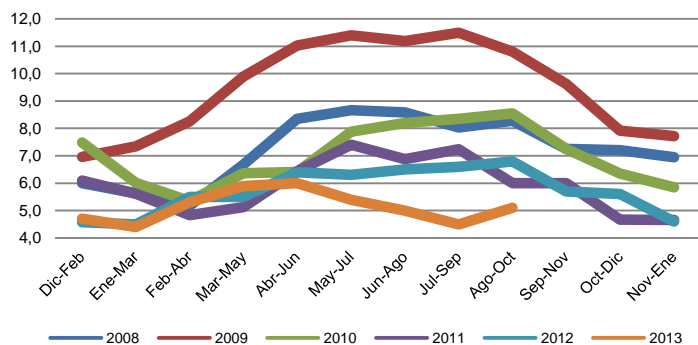
**Variación Anual INACER**  
2010 - Jul-Sep 2013 (%)



**Variación Anual PIB País**  
2010 - Jul-Sep 2013 (%)



**Tasa de Desocupación**  
2008 - Ago-Dic 2013 (%)



### Actividad

En 5% aumenta el INACER (Indicador de Actividad Económica Regional) en el tercer trimestre del 2013 con respecto al mismo período del año anterior (Cuadro 3), cae en -17,1% en relación al trimestre abril – junio, y 5,4% es el acumulado del presente año. Para el año 2012, la variación fue de 10%, estableciendo gran diferencia, de 7,1 puntos porcentuales con la evolución de la actividad medida por el PIB (2,9%). El sector económico que impulsó el crecimiento en el trimestre, en cerca de un 50% fue el Comercio; y en menor nivel, por la Construcción y la Minería.

A nivel global del país, durante el 2012 el PIB crece un 5,6%; y en el 2013, 4,7% en el primer trimestre, 4% en el segundo, y 4,7% en el tercero. La mayor contribución en el último trimestre por componentes del PIB proviene de las exportaciones de bienes y servicios, destacando los envíos de cobre; y en segundo lugar, el consumo de hogares. Y por sectores económicos, la incidencia más relevante proviene de la minería del cobre, de seguido del comercio y de servicios empresariales. En tanto, para todo el 2013 se espera un PIB de 4,2%; y para el 2014, se proyecta un crecimiento entre 3,75 y 4,75%. Y mientras que para el mundo, se calcula un crecimiento de 3% el 2013, y las proyecciones para el 2014 y 2015, son de 3,5 – 3,6% y 3,7% respectivamente. Y en cuanto a la inflación del país se espera que alcance un 2,5% a diciembre de 2014.

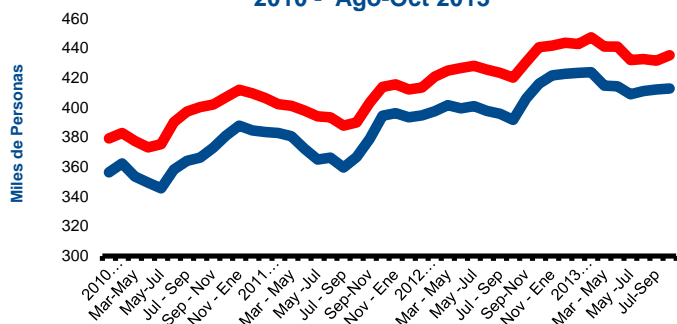
### Empleo

La tasa de desocupación en el último trimestre fue de 5,1%, significando un aumento de 0,6 puntos porcentuales, con respecto al trimestre anterior. Durante los últimos 12 meses la tasa ha fluctuado entre 4,4 y 6%, con una media de 5,2%. Y este nivel se sitúa en la tasa más baja, no sólo de los últimos años, como se aprecia en la gráfica, sino de los últimos 28 años. En el trimestre se produce un aumento de la fuerza de trabajo, por sobre la ocupación (3.660 y 620, respectivamente), que dan una diferencia de 3.040 nuevos desocupados. Al comparar con el mismo trimestre del 2012, la tasa de desocupación cae en -1,7 puntos porcentuales, que se derivan de un mayor crecimiento de los ocupados que la fuerza de trabajo (21.110 vs 15.150), que resultan en la baja de -5.950 desocupados; y de los cuales, -6.680 son cesantes, y 730 buscan trabajo por primera vez. (Cuadro 4)

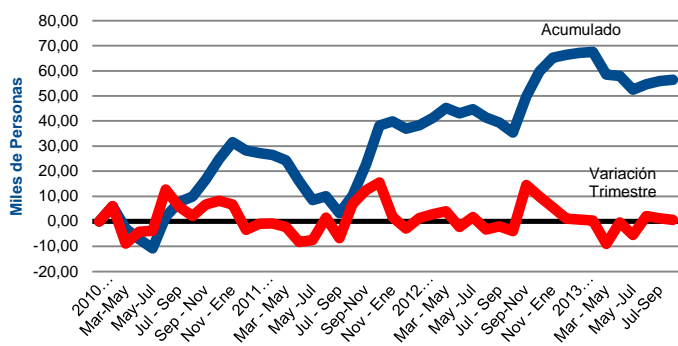
Por ciudades principales de la región (cuadro 5), Rancagua tiene una tasa de 5,7% en el desempleo, cayendo en -0,2 puntos porcentuales con respecto al trimestre anterior. Y en 12 meses, cae todavía más, en -1,89 pp, derivado de un mayor crecimiento de la ocupación. San Fernando tiene una tasa de desocupación de 4%, subiendo con respecto al trimestre anterior (0,2 pp); y cayendo en 12 meses en -2,7 pp.

En el país, la desocupación alcanza a 5,8%, que es la menor tasa para el mismo período, en los últimos 28 años; variando en 0,1 pp con respecto al trimestre móvil anterior (Jul-Sep); y cayendo en -0,8 pp en 12 meses; y en ese período la tasa fluctúa entre 5,7 y 6,4%, con una media de 6,1%. Las causas de esta reducción en 12 meses es el mayor aumento de la creación de puestos de trabajo (156.680), que el ingreso de personas al mercado laboral (101.510), que resultan en una disminución de los desocupados, de 55.180. Y en el tercer trimestre del año, se apreció la mantención de la tasa, en relación al trimestre anterior, y la disminución en 0,9 puntos porcentuales en 12 meses. Por una mayor ocupación (125.900), que el crecimiento de la fuerza de trabajo (57.170), que determinan una menor desocupación de -68.730; de los cuales, 55.360 eran cesantes, y 13.370 buscaban trabajo por primera vez.

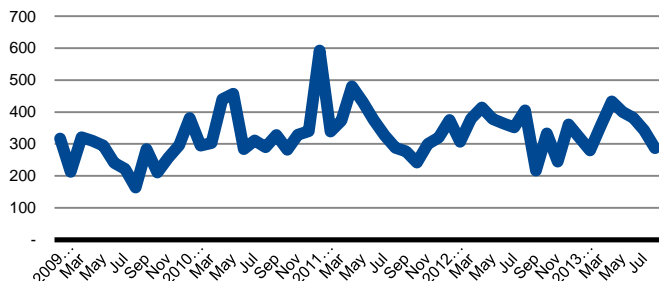
**Fuerza de Trabajo y Ocupación 2010 - Ago-Oct 2013**



**Creación de Empleos 2010 - Ago-Oct 2013**



**Exportaciones 2009 - Agosto 2013 (Mill. de US\$)**



Desde la categoría ocupacional (Cuadro 6), el crecimiento de la ocupación en el trimestre (620) se alcanza por el aumento de los empleadores (2.020) y el personal de servicio (560) y la caída de los asalariados (-2.120). En 12 meses se aprecia un incremento de los empleadores (8.460), en una magnitud que representa el 42% del total, y de los asalariados (6.390). El empleo por tamaño del establecimiento en 12 meses (cuadro 12), aumenta en la pequeña empresa (10.820), y en la mediana (7.680), y desciende en la microempresa de 5 a 10 trabajadores (-9.910). Y en por nivel de educación (cuadro 10) se aprecia una mayor contratación en personas con educación primaria o sin estudios (9.290), secundaria (5.470), y técnica (5.370).

En todo el país, el aumento de 156.680 ocupados en 12 meses proviene del aumento de 127.940 asalariados y 39.430 cuenta propia, 11.000 empleadores, y 8.170 familiares no remunerados; y la caída de -29.050 personal de servicio. Esta información también se complementa con el empleo por tamaño de la empresa, dado que aumenta en 116.560 en las grandes empresas, 26.520 en las medianas, y 88.290 en las de menos de 5 personas. Esto se corrobora con el mayor empleo en personas con educación secundaria (89 mil), universitaria (67 mil) y técnica (57 mil).

Por rama de la actividad (Cuadro 7), los mayores empleos en 12 meses (21.110) se generan principalmente en el comercio (13.560), en la construcción (8.420), en hogares con servicio doméstico (6.480), y en enseñanza (5.360). Caen industria (-10.480) y agricultura (-9.980).

En el país, los sectores que más influyen en el crecimiento de los últimos 12 meses, de un total de 156.680 empleos, es el Comercio (97.720), las Actividades inmobiliarias y empresariales (45.650), la Intermediación financiera (40.840), y la Enseñanza (32.990); y principalmente cae la Agricultura (-75.850).

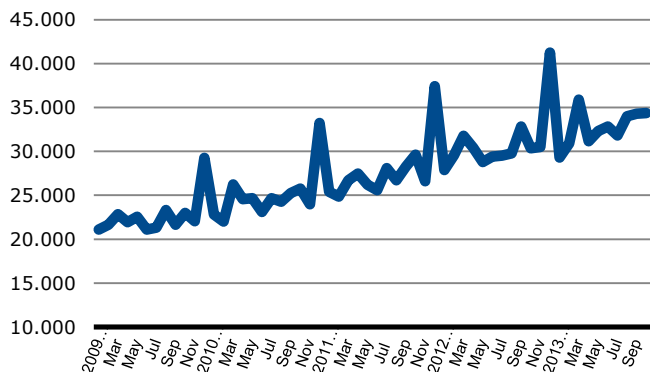
### Exportaciones

Las exportaciones de la región en el Septiembre de marzo (Cuadro 14), alcanzan los USD\$ 178.48 millones (siendo el 3.5% de todas las exportaciones del país para el mes de septiembre, y el 5,4% en el año 2012); disminuye en 37% en relación al mes anterior; y también disminuye 17% con respecto al mismo mes del año 2012. Para el periodo comparado Enero Septiembre 2013 respecto de Enero Septiembre 2012, se observa que las exportaciones han caído en un 11.18% para la región. Al comparar el acumulado de 12 meses, se observa una caída de 6.89% sobre los 12 meses inmediatamente anteriores. Esta última variación negativa está determinada en un 52% por la caída en las exportaciones del Cobre y sus manufacturas en USD 384 millones, al igual que una caída en las exportaciones de mineral Metalíferos en USD 77 millones, explicando un 10% de la variación general de los últimos 12 meses. Esta disminución es contrarrestada por un crecimiento en la exportación de Frutas y frutos comestibles en un USD 129 millones, cifra que explica un 17% de la variación en el crecimiento de las exportaciones en el mismo periodo.

La composición de las principales exportaciones de los últimos 12 meses es: 40% frutas y frutos comestibles; 14% Cobre y sus Manufacturas; 15% Carne y despojos comestibles; 9% Minerales Metalíferos, 7% Bebidas y líquidos alcohólicos.

Con respecto a los continentes destino de las exportaciones, encontramos que un 43% de las exportaciones van a Asia, seguido de un 21% a Norteamérica, 18% a Europa y 17% a Sudamérica. En cuanto a los principales países destino, encontramos a China (20%), USA (16%) y Japón (11%). En cuanto al crecimiento de los Socios Comerciales según estimaciones del FMI, encontramos que el 2013 crecerán en un 3.6%, mientras que para el año 2014 crecerán en un 4.19%.

**Ventas de Supermercados  
2009 - Octubre 2013 (Mill. de \$)**



En tanto las exportaciones del país, para Septiembre de 2013 fueron US\$ 5.025 millones (US\$ 76.748 millones para el año 2012), apreciándose una baja con respecto al mes anterior de -25%, y un alza de 11% al comparar con el mismo mes del año anterior; en cambio el acumulado de 12 meses, cae en 0.33%, sobre los 12 meses anteriores, y cae en 1.75% en la suma de los primeros 9 meses del año comparando con el mismo período del 2012. Estas dos últimas bajas están explicadas fundamentalmente por disminuciones en las exportaciones del cobre y sus manufacturas (explican un 34% de la variación), que a su vez se explica por menores precios del cobre de -5% en 12 meses, y de -8% en el acumulado del 2013, en ambos casos, en relación al mismo período del año anterior; dada la alta participación de ese metal, que alcanza a un 58% y 57%, en esos dos períodos.

El crecimiento de la economía mundial y de los socios comerciales de Chile, según el Banco Central se proyectan a la baja con respecto al boletín anterior, para ambos indicadores en el 2013, 2014 y 2015, en 3,0%, 3,5% y 3,9%; y 3,3%, 3,6% y 4,0%, respectivamente. Y los términos de intercambio se espera que varíen -5,2%, 0,1% y -1,2%, para esos mismos años; en tanto, el precio del cobre, en centavos de dólar la libra, sería 330, 305 y 290.

### Ventas de Supermercados

En 0,2 % aumentan las ventas de supermercados de la región en octubre, por un valor de \$35.901 millones, con respecto al mes anterior; y aumentan en 13,2 % en relación al mismo mes del año 2012 (Cuadro 16); con ello se continúa en la tendencia positiva en el tiempo, que se aprecia en la gráfica. Además, en 9,4% crece en los últimos 12 meses, sobre el período anterior (y alcanzan los \$398.692 millones); y suben en 7,7 % en los primeros 10 meses en relación al mismo período del 2012. Cabe señalar que las ventas de supermercados de la región representan el 4,95 % de todas las ventas del país, durante octubre, al igual que durante todo el año 2012, por un valor de \$ 372.139 millones, superando levemente a la participación de la región en el total del PIB del país (total del producto final), de 4,5 %.

En todo el país crecen las ventas de supermercados, por un total de \$707.220 millones en octubre, con una variación de 1,1% con respecto al mes anterior; de 13,2% sobre octubre del 2012. Además las ventas entre noviembre 2012 y octubre 2013 totalizaron en \$8.086.868 millones, y suben 9,6% sobre el período anterior; y suben 8,6% en el acumulado del 2013, sobre el 2012.

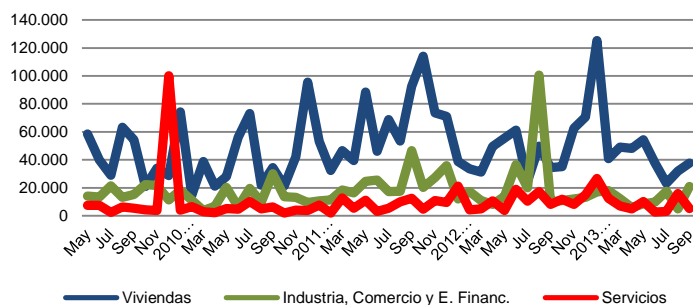
### Sector Financiero

A \$1.929.771 millones (equivalente al 41% aproximado del PIB regional) alcanzó el valor de las colocaciones de septiembre de 2013, significando un aumento de un 0,7% sobre el mes anterior y de un 11,6% en 12 meses. En tanto, los depósitos y captaciones (\$1.121.674), aumentan en un 1% con el mes anterior, y en 12% en relación a igual mes de 2012.

Cabe señalar que las colocaciones y los depósitos regionales representan a nivel del país, el 1,9% y el 1,3%, respectivamente, a pesar que la región tiene una mayor proporción en la generación del producto global del país (4,5%); circunstancia que ocurre por la gran concentración de las operaciones financieras, en la región de Santiago, que incluye créditos o depósitos que tienen su origen en otras regiones.

A nivel del país las colocaciones en septiembre alcanzan el valor de \$100.116.048 millones (aproximadamente el 75% del PIB del año 2013), con una variación de 0,1% sobre el mes anterior; y de 11,5% en 12 meses. En tanto los depósitos y captaciones del país (\$87.526.177 millones) caen en -0,2% en el mes, crecen 8,3% en un año.

**Permisos de Construcción (m2)  
2009 - 2013**



### Construcción

Las solicitudes autorizadas de construcción en metros cuadrados durante el mes de septiembre fueron 63.623, lo que significa un aumento de 20,9% en relación al mes anterior, de 20,8%, con respecto a 12 meses, y una caída de -8% en el acumulado del año, sobre el mismo período del 2012. Las variaciones del último mes se explican principalmente por las mayores solicitudes del sector Industria, que incide en un 50%, en tanto la contracción de Servicios tiene un efecto (33%) que no es determinante en el signo de la variación. Cabe señalar que las solicitudes de construcción en todas las actividades representaron el 5,5% del total del país, destacando las ampliaciones en industrias (23,2%) y ampliaciones de viviendas (6,8%).

Un resultado diferente se aprecia en el indicador de la actividad de la Cámara de la Construcción, de aumento del 0,7% en relación al mes anterior, y de 9% con respecto a 12 meses. La diferencia con el indicador de solicitudes de construcción radica en que además de los permisos de construcción, éste incluye el empleo sectorial y los despachos de cemento.

A nivel del país, la superficie solicitada y autorizada para construir en el mes de septiembre, cae en -6%; en -1,9%, en 12 meses; y en -15,7% en los primeros 9 meses del año sobre el mismo período de 2012. La incidencia en la baja de septiembre está determinada en un 53% por la construcción de vivienda, y 41% por servicios.

### Educación y Pobreza

Según los datos de pobreza de 2011 la región tiene un 8,4% de la población en estado de pobreza no indigente, que se distribuye entre 4,7% de mujeres y 3,7% de hombres. Y a nivel de indigencia, el 1,6% de la población regional se encuentra en esa condición, de los cuales, 0,9% son mujeres, y 0,7% hombres.

Por otra parte, la población escolar de la región es de 188.874 en 2012, y por género se distribuye en 51,5% hombres, y 48,5% mujeres. Esto además se complementa con los años de escolaridad de los habitantes (Casen 2009), de 9,5 en total, dividido entre 9,4 para los hombres, y 9,6 para las mujeres. Cabe destacar el crecimiento de los años de estudio en el tiempo, desde 1990, en 1,5 para ambos sexos, siendo en los hombres de 1,4 y 1,6 en las mujeres. A nivel del país, el resultado de años de escolaridad es de 10,5 en los hombres y 10,3 en las mujeres, con un avance 1,4 años desde 1990.

## 2. Estadísticas Económicas

### 2.1. Datos Económicos Coyunturales

CUADRO 1 Producto Interno Bruto (PIB)	AÑO 2011	VAR% 2011	VAR% 2011/2010
PIB (Mill de \$)	4.360.619	6,2	3,0
Tasa Participación Regional en el País (%)	4,5		
PIB Per Capita	4.889.885	5,2	2,0

Fuente: Banco Central de Chile

CUADRO 2 PIB por Actividades Económicas (2011)	Tasa Particip Región	Tasa Particip en el País	VAR% 2010
Minería	24,8	3,3	0,4
Agropecuaria-silvícola	12,7	3,7	3,2
Industria Manufacturera	12,7	2,4	9,4
Construcción	11,0	4,8	-2,7
Servicios Financieros y Empresariales (2)	8,6	3,1	1,6
Servicios Personales (3)	8,1	3,0	-10,0
Demás Actividades	22,8		

Fuente: Banco Central de Chile

CUADRO 3 INACER	Indice Jul-Sep 13	VAR% c/r Jul-Sep 12	VAR% c/r Abri-jun 12	VAR% 2012
INACER (Base Promedio 2003 = 100)	144,8	-17,1	5,0	5,4
VAR% 2011	5,4			

Fuente: INE

CUADRO 4 Empleo	Trim. móvil Ago-Oct 13	Var. (miles) c/r trim. móvil Jul-Sep 13	Var. (miles) c/r = trim móvil año Ago-Oct12	Tasa Particip..% Trim.. móvil Ago-Oct13
<b>Región</b>				
Total Pob. Econom. Act. (15 años y más)	729,27	1,26	14,67	100,00
Fuerza de Trabajo (miles)	435,25	3,66	15,15	59,68
Ocupados (miles)	412,83	0,62	21,11	56,61
Desocupados miles)	22,41	3,04	-5,95	3,07
Cesantes	20,46	1,87	-6,68	2,81
Buscan Trabajo 1ª Vez	1,95	1,17	0,73	0,27
Tasa de Desocupación (%)	5,10	0,60	-1,70	
<b>País</b>				
Total Pob. Econom. Act. (15 años y más)	13.944,53	18,23	214,02	100,00
Fuerza de Trabajo (miles)	8.271,38	44,34	101,51	59,32
Ocupados (miles)	7.789,69	30,79	156,68	55,86
Desocupados miles)	481,69	13,55	-55,18	3,45
Cesantes	438,31	6,04	-49,31	3,14
Buscan Trabajo 1ª Vez	43,37	7,51	-5,86	0,31
Tasa de Desocupación (%)	5,80	0,10	-0,80	

Fuente: INE

CUADRO 5 Empleo por Ciudades Principales	Trim. móvil Ago-Oct 13	Var. (miles) c/r trim. móvil Jul-Sep 13	Var. (miles) c/r = trim móvil año Ago-Oct12	Tasa Particip..% Trim.. móvil Ago-Oct13
<b>Total Población RANCAGUA</b>	<b>244,64</b>	<b>0,23</b>	<b>2,71</b>	<b>100,00</b>
Total Población de 15 años y más	193,39	0,29	3,44	79,05
Total Fuerza de Trabajo	113,99	-0,19	2,79	58,95
Ocupados	107,50	0,08	4,74	55,59
Desocupados	6,49	-0,27	-1,94	3,36
Fuera Fuerza de Trabajo	79,39	0,48	0,64	41,05
Tasa desocupación	5,70	-0,22	-1,89	
<b>Total Población SAN FERNANDO</b>	<b>56,56</b>	<b>0,04</b>	<b>0,48</b>	<b>100,00</b>
Total Población de 15 años y más	44,46	0,05	0,65	78,62
Total Fuerza de Trabajo	26,64	0,83	1,75	59,91
Ocupados	25,58	0,75	2,36	57,52
Desocupados	1,06	0,08	-0,61	2,38
Fuera Fuerza de Trabajo	17,83	-0,78	-1,10	40,09
Tasa desocupación	3,98	0,19	-2,71	
<b>Total Población NACIONAL</b>	<b>17.679,97</b>	<b>16,42</b>	<b>191,24</b>	<b>100,00</b>
Total Población de 15 años y más	13.944,53	18,23	214,02	78,87
Total Fuerza de Trabajo	8.271,38	44,34	101,51	59,32
Ocupados	7.789,69	30,79	156,68	55,86
Desocupados	481,69	13,55	-55,18	3,45
Fuera Fuerza de Trabajo	5.673,15	-26,11	112,52	40,68
Tasa desocupación	5,82	0,13	-0,78	

Fuente: INE

CUADRO 6 Ocupados Categoría Ocupacional (miles)	Trim. móvil Ago-Oct13	Var. (miles) c/r trim. móvil Jul-Sep 13	Var. (miles) c/r = trim móvil año Ago-Oct 12	Tasa Particip..% Trim.. móvil Ago-Oct 13
<b>Región</b>	<b>412,83</b>	<b>3,95</b>	<b>21,11</b>	<b>100,00</b>
Empleador	20,36	6,42	8,46	4,93
Asalariados	71,02	4,30	1,18	17,20
Cuenta Propia	296,66	-5,61	6,39	71,86
Personal de Servicio	20,76	0,06	4,29	5,03
Familiar no Remunerado	4,04	-1,22	0,78	0,98
<b>País</b>	<b>7.789,69</b>	<b>51,13</b>	<b>156,68</b>	<b>100,00</b>
Empleador	330,86	0,91	11,00	4,25
Cuenta Propia	1.592,75	43,43	39,43	20,45
Asalariados	5.439,79	13,77	127,14	69,83
Personal de Servicio	318,41	-16,38	-29,05	4,09
Familiar no Remunerado	107,89	9,40	8,17	1,39

Fuente: INE

<b>CUADRO 7 Ocupados Rama Actividad Económica (miles)</b>	<b>Trim. móvil Ago-Oct 13</b>	<b>Var. (miles) c/r trim. móvil Jul-Sep 13</b>	<b>Var. (miles) c/r = trim móvil año Ago-Oct 12</b>	<b>Tasa Particip..% Trim.. móvil Ago-Oct 13</b>
<b>Región</b>	<b>412.83</b>	<b>0.62</b>	<b>21.11</b>	<b>100.00</b>
Agricultura, ganad, caza y silvicult.	83.26	-2.00	-9.98	20.17
Pesca	0.36	0.00	-0.45	0.09
Explotación de minas y canteras	19.69	0.22	-0.59	4.77
Industrias manufactureras	30.08	-0.48	-10.48	7.29
Suministro de electricidad, gas y agua	2.93	-0.45	-0.19	0.71
Construcción	36.16	0.78	8.42	8.76
Comercio al por mayor y menor	74.83	-0.67	13.56	18.13
Hoteles y restaurantes	11.85	0.53	1.15	2.87
Transporte, almacen. y comunic.	23.36	-0.30	-1.15	5.66
Intermediación financiera	4.25	-0.29	1.72	1.03
Activid. Inmobiliarias., empresariales	14.68	-1.53	2.77	3.56
Administ. pública y defensa;	23.42	1.25	0.44	5.67
Enseñanza	31.79	0.02	5.36	7.70
Servicios sociales y de salud	15.57	0.21	3.49	3.77
Otras activid de servicios comunit,	13.53	2.17	0.55	3.28
Hogares privados servicio doméstico	27.09	1.16	6.48	6.56
Organiz y órganos extraterritoriales	0.00	0.00	0.00	0.00
<b>País</b>	<b>7.789.69</b>	<b>30.79</b>	<b>156.68</b>	<b>100.00</b>
Agricultura, ganad, caza y silvicult.	616.37	-2.90	-75.85	7.91
Pesca	54.00	-2.46	2.95	0.69
Explotación de minas y canteras	245.25	0.36	-15.79	3.15
Industrias manufactureras	897.44	-7.55	-11.03	11.52
Suministro de electricidad, gas y agua	52.61	-0.08	-2.25	0.68
Construcción	667.11	-8.99	26.30	8.56
Comercio al por mayor y menor	1.596.87	-2.33	97.72	20.50
Hoteles y restaurantes	269.59	0.69	1.31	3.46
Transporte, almacen. y comunic.	581.72	7.08	22.26	7.47
Intermediación financiera	170.41	-0.76	40.84	2.19
Activid. Inmobiliarias., empresariales	488.34	6.90	45.65	6.27
Administ. pública y defensa;	426.02	17.83	-8.55	5.47
Enseñanza	641.21	6.17	32.99	8.23
Servicios sociales y de salud	341.73	-0.50	-12.10	4.39
Otras activid. de servicios comunit,	250.55	8.22	18.77	3.22
Hogares privados servicio doméstico	486.83	8.30	-8.44	6.25
Organiz. y órganos extraterritoriales	3.64	0.81	1.91	0.05

Fuente: INE

<b>CUADRO 8 Cesantes por Rama Actividad Económica (miles)</b>	<b>Trim. móvil Ago-Oct 13</b>	<b>Var. (miles) c/r trim. móvil Jul-Sep 13</b>	<b>Var. (miles) c/r = trim móvil año Ago-Oct 12</b>	<b>Tasa Particip..% Trim.. móvil Ago-Oct 13</b>
<b>Región</b>	<b>20.46</b>	<b>1.87</b>	<b>-6.68</b>	<b>100.00</b>
Agricultura, ganad, caza y silvicult	4.42	1.87	-4.40	21.62
Pesca	0.00	0.00	0.00	0.00
Explotación de minas y canteras	1.15	0.18	0.60	5.64
Industrias manufactureras	0.70	0.14	-0.31	3.44
Suministro de electricidad, gas y agua	0.03	0.03	-0.49	0.15
Construcción	0.80	-0.41	-3.92	3.91
Comercio al por mayor y menor	4.85	0.68	0.18	23.73
Hoteles y restaurantes	0.97	-0.15	-0.38	4.75
Transporte, almacen. y comunic.	0.72	-1.21	-0.91	3.50
Intermediación financiera	0.28	0.00	0.22	1.38
Activid. Inmobiliarias., empresariales	1.67	0.16	-0.23	8.15
Administ. pública y defensa;	2.15	-0.53	1.28	10.51
Enseñanza	0.77	0.53	0.42	3.78
Servicios sociales y de salud	0.26	0.24	0.13	1.26
Otras activid de servicios comunit,	1.46	0.21	1.41	7.11
Hogares privados servicio doméstico	0.22	0.13	-0.28	1.06
Organiz y órganos extraterritoriales	0.00	0.00	0.00	0.00
<b>País</b>	<b>438.31</b>	<b>6.04</b>	<b>-49.31</b>	<b>100.00</b>
Agricultura, ganad, caza y silvicult	32.87	0.08	-6.26	7.50
Pesca	1.72	-0.35	0.51	0.39
Explotación de minas y canteras	16.78	1.44	7.65	3.83
Industrias manufactureras	42.84	1.66	-5.94	9.77
Suministro de electricidad, gas y agua	5.98	1.20	1.68	1.36
Construcción	64.17	-1.47	1.46	14.64
Comercio al por mayor y menor	86.10	-1.14	-15.86	19.64
Hoteles y restaurantes	27.82	-1.31	-1.98	6.35
Transporte, almacen. y comunic	29.31	1.53	-5.67	6.69
Intermediación financiera	10.95	1.19	2.20	2.50
Activid. Inmobiliarias., empresariales	38.29	0.20	-9.14	8.73
Administ. pública y defensa;	19.75	0.53	-4.27	4.51
Enseñanza	16.71	1.87	-4.29	3.81
Servicios sociales y de salud	9.33	0.67	-2.84	2.13
Otras activid de servicios comunit,	12.79	1.63	0.07	2.92
Hogares privados servicio doméstico	22.90	-1.71	-6.47	5.22
Organiz y órganos extraterritoriales	0.00	0.00	-0.17	0.00

Fuente: INE

<b>CUADRO 9 Ocupados Grupo Actividad Económica (miles)</b>	<b>Trim. móvil Ago-Oct 13</b>	<b>Var. (miles) c/r trim. móvil Jul-Sep 13</b>	<b>Var. (miles) c/r = trim móvil año Ago-Oct 12</b>	<b>Tasa Particip..% Trim.. móvil Ago-Oct 13</b>
<b>Región</b>	<b>412.83</b>	<b>0.62</b>	<b>412.83</b>	<b>100.00</b>
Miembros Poder Ejec. y Legisl.	5.65	-0.83	5.65	1.37
Profes Científicos e Intelectuales	31.78	-0.17	31.78	7.70
Técnicos y Profesion. de nivel medio	37.35	1.47	37.35	9.05
Empleados de Oficina	28.14	2.08	28.14	6.82
Trabaj serv y vendedores comercios	60.72	-0.24	60.72	14.71
Agricult. y Trabaj. Califi agro y pesca.	16.79	2.23	16.79	4.07
Operarios y artes mecánicas	53.72	1.92	53.72	13.01
Operad. Instal. y máq. y montadores	40.76	0.39	40.76	9.87
Trabajadores no Calificados	137.35	-6.00	137.35	33.27
Otros no Identificados	0.58	-0.23	0.58	0.14
<b>País</b>	<b>7,789.69</b>	<b>30.79</b>	<b>7,789.69</b>	<b>100.00</b>
Miembros Poder Ejec. y Legisl.	194.44	-3.35	194.44	2.50
Profes Científicos e Intelectuales	898.35	25.36	898.35	11.53
Técnicos y Profesion. de nivel medio	850.86	15.28	850.86	10.92
Empleados de Oficina	733.03	-3.47	733.03	9.41
Trabaj serv y vendedores comercios	1,171.97	4.73	1,171.97	15.05
Agricult. y Trabaj. Califi agro y pesca	294.18	5.67	294.18	3.78
Operarios y artes mecánicas	1,123.20	-16.99	1,123.20	14.42
Operad. Instal. y máq. y montadores	686.82	12.69	686.82	8.82
Trabajadores no Calificados	1,781.85	-8.80	1,781.85	22.87
Otros no Identificados	55.00	-0.33	55.00	0.71

Fuente: INE

<b>CUADRO 10 Ocupados por Nivel de Educación (miles)</b>	<b>Trim. móvil Ago-Oct 13</b>	<b>Var. (miles) c/r trim. móvil Jul-Sep 13</b>	<b>Var. (miles) c/r = trim móvil año Ago-Oct 12</b>	<b>Tasa Particip..% Trim.. móvil Ago-Oct 13</b>
<b>Total Región</b>	<b>412.83</b>	<b>0.62</b>	<b>21.11</b>	<b>100.00</b>
Nunca estudio	5.43	0.22	1.31	1.31
Educación preescolar	0.33	-0.02	0.10	0.08
Educación primaria (Primer ciclo)	55.82	-1.85	1.56	13.52
Educación primaria (Segundo ciclo)	63.21	2.00	6.32	15.31
Educación secundaria	185.41	-1.69	5.47	44.91
Educación Técnica (no Universitaria)	53.16	2.01	5.37	12.88
Educación universitaria	47.96	0.18	2.46	11.62
Postítulos y maestría	1.47	-0.09	-1.00	0.36
Doctorado	0.00	-0.19	0.00	0.00
Nivel Ignorado	0.05	0.05	-0.48	0.01
<b>Total País</b>	<b>7,789.69</b>	<b>30.79</b>	<b>156.68</b>	<b>100.00</b>
Nunca estudio	70.10	2.46	7.72	0.90
Educación preescolar	7.77	-0.19	0.22	0.10
Educación primaria (Primer ciclo)	784.25	7.48	-67.39	10.07
Educación primaria (Segundo ciclo)	870.47	4.14	-10.99	11.17
Educación secundaria	3,494.28	-22.85	88.61	44.86
Educación Técnica (no Universitaria)	912.17	12.53	57.29	11.71
Educación universitaria	1,485.98	28.09	67.39	19.08
Postítulos y maestría	126.33	-3.80	5.01	1.62
Doctorado	19.18	0.33	6.91	0.25
Nivel Ignorado	19.16	2.59	1.93	0.25

Fuente: INE

<b>CUADRO 11 Desocupados por Nivel de Educación (miles)</b>	<b>Trim. móvil Ago-Oct 13</b>	<b>Var. (miles) c/r trim. móvil Jul-Sep 13</b>	<b>Var. (miles) c/r = trim móvil año Ago-Oct 12</b>	<b>Tasa Particip..% Trim.. móvil Ago-Oct 13</b>
<b>Total Desocupados REGIONAL</b>	<b>22.41</b>	<b>3.04</b>	<b>-5.95</b>	<b>100.00</b>
Nunca estudio	0.00	0.00	-0.66	0.00
Educación preescolar	0.25	0.01	0.25	1.10
Educación primaria (Primer ciclo)	1.25	0.49	-1.37	5.58
Educación primaria (Segundo ciclo)	3.34	1.52	0.85	14.90
Educación secundaria	11.45	0.21	-4.62	51.10
Educación Técnica (no Universitaria)	3.75	-0.25	-0.89	16.73
Educación universitaria	2.30	0.99	0.55	10.28
Postítulos y maestría	0.00	0.00	-0.13	0.00
Doctorado	0.00	0.00	0.00	0.00
Nivel Ignorado	0.07	0.07	0.07	0.30
<b>Total Desocupados NACIONAL</b>	<b>481.69</b>	<b>13.55</b>	<b>-55.18</b>	<b>100.0</b>
Nunca estudio	1.91	0.52	-1.38	0.40
Educación preescolar	1.84	0.00	1.45	0.38
Educación primaria (Primer ciclo)	31.41	1.04	-7.11	6.52
Educación primaria (Segundo ciclo)	46.68	3.11	-1.99	9.69
Educación secundaria	249.88	0.11	-28.60	51.88
Educación Técnica (no Universitaria)	57.65	-2.26	-13.56	11.97
Educación universitaria	89.60	13.48	-3.37	18.60
Postítulos y maestría	1.79	-2.82	-0.82	0.37
Doctorado	0.21	0.10	-0.12	0.04
Nivel Ignorado	0.72	0.27	0.32	0.15

Fuente: INE

<b>CUADRO 12 Ocupados por Tamaño del Establecimiento (miles)</b>	<b>Trim. móvil Ago-Oct 13</b>	<b>Var. (miles) c/r trim. móvil Jul-Sep 13</b>	<b>Var. (miles) c/r = trim móvil año Ago-Oct 12</b>	<b>Tasa Particip..% Trim.. móvil Ago-Oct 13</b>
<b>Total Región</b>	<b>392.08</b>	<b>0.06</b>	<b>16.82</b>	<b>100.00</b>
Menos de 5	114.06	-1.12	3.77	29.09
De 5 a 10 personas	29.59	1.22	-9.91	7.55
Entre 11 y 49	74.82	3.68	10.82	19.08
Entre 50 y 199	54.19	-1.25	7.68	13.82
200 y más personas	119.42	-2.48	4.45	30.46
<b>Total País</b>	<b>7,471.28</b>	<b>35.03</b>	<b>185.74</b>	<b>100.00</b>
Menos de 5	2,423.43	41.37	88.29	32.44
De 5 a 10 personas	499.81	8.87	-30.66	6.69
Entre 11 y 49	1,038.09	-4.09	-14.98	13.89
Entre 50 y 199	945.01	-6.88	26.52	12.65
200 y más personas	2,564.94	-4.24	116.56	34.33

Fuente: INE

CUADRO 13 Ventas de Supermercados	Octubre 2013 Valor (Mill \$)	VAR% c/r mes ant	VAR% c/r = mes año ant	VAR% Ult 12 mes. c/r 12 mes. ant.
Regional				
Ventas Mes (Mill. de \$)	34,370	74.0	4,001.2	9.4
Ventas Año 2012 (Mill de \$)	372,139			
País				
Ventas Mes (Mill. de \$)	707,220	7,948.1	82,431.1	9.6
Ventas Año 2012 (Mill de \$)	7,560,908			

Fuente: INE

CUADRO 14 Exportaciones	Agosto 2013 Valor (Mill \$)	VAR% c/r mes ant	VAR% c/r = mes año ant	VAR% Ult 12 mes. c/r 12 mes. ant.
Regional				
Exportaciones Mes (Mill US\$)	287	-16.2	-29.0	-3.7
Exportaciones Año 2012 (Mill US\$)	4,129			
País				
Exportaciones Mes (Mill US\$)	6,710	11.5	16.1	-1.79
Exportaciones Año 2012 (Mill US\$)	76,748			

Fuente: Aduanas

CUADRO 15 Colocaciones y Captaciones Financieras	Sep 2013 Valor (Mill \$)	VAR% c/r mes ant	VAR% Feb 13 c/r Feb 12	Participac. País
Regional				
Colocaciones (Saldo en mill de \$)	1,929,771	0.7	11.6	1.9
Captaciones (Saldo en mill de \$)	1,121,674	1.0	12.0	1.3
País				
Colocaciones (Saldo en mill de \$)	100,116,048	0.1	11.5	
Captaciones (Saldo en mill de \$)	87,526,177	-0.2	8.3	

Fuente: Superint. Bancos e Inst. Financieras

CUADRO 16 Solicitudes de Construcción (m2)	Marzo 2013	VAR% c/r mes ant	VAR% c/r = mes año ant	Participac. País
Región				
Edificación Total	63.623	20,9	20,8	5,5
Viviendas	37.554	17,5	8,8	5,1
Obras Nuevas	34.622	14,5	5,8	5,0
Ampliaciones	2.932	70,8	63,8	6,8
Industria, Comercio y Estab. Financ.	21.003	333,0	111,7	6,5
Obras Nuevas	8.687	260,9		3,2
Ampliaciones	12.316	403,9		23,2
Servicios	5.066	-67,9	-38,2	5,6
Obras Nuevas	3.263	-57,3		5,5
Ampliaciones	1.803	-77,9		5,6
País				
Edificación Total	1.153.288	-6,0	-1,9	100,0
Viviendas	740.540	-5,7	12,3	100,0
Obras Nuevas	697.200	-5,5	13,6	100,0
Ampliaciones	43.340	-8,4	-5,1	100,0
Industria, Comercio y Estab. Financ.	321.747	1,7	-8,1	100,0
Obras Nuevas	268.559	15,0		100,0
Ampliaciones	53.188	-35,7		100,0
Servicios	91.001	-27,4	-45,4	100,0
Obras Nuevas	58.926	-29,6		100,0
Ampliaciones	32.075	-22,9		100,0

Fuente: INE

CUADRO 17 INACOR (índice de Actividad de la Construcción) (Base 2010=100)	Índice Abr 2013	VAR% c/r mes ant	VAR% c/r = mes año ant	VAR% acum. 2013 c/r acum. 2012
INACOR (Base Promedio 2003 = 100)	113.83	3.4	-1.3	2.8

Fuente: Cámara Chilena de la Construcción

Cuadro 18 Inversión Privada Estimada por Sector a Nivel Regional (2013 - 2017) (Estimación 1er Trimestre 2013)	2013	2014	2015	2016	2017	Total
Energía	79	47	70	92	155	444
Industrial	4	3	0	0	0	7
Inmobiliario	73	52	20	0	0	146
Minería	3	3	0	0	0	7
Obras Públicas	0	10	25	57	48	140
Otros	160	116	115	149	203	743
TOTAL	79	47	70	92	155	444

Fuente: Corporación de Bienes de Capital

Cuadro 19 Inversión Privada Estimada por Sector a Nivel País (2013 - 2017) (Estimación 1er Trimestre 2013)	2013	2014	2015	2016	2017	Total
Energía	9.021	8.917	5.211	2.044	493	25.686
Forestal	248	726	780	221	0	1.975
Industrial	826	531	234	71	15	1.676
Inmobiliario	3.335	2.900	2.099	1.715	1.408	11.456
Minería	5.400	4.469	5.313	6.323	4.434	25.937
Obras Públicas	1.200	1.325	1.611	2.075	1.353	7.564
Puertos	127	256	355	247	75	1.059
Otros	204	115	128	126	80	653
Total	20.361	19.238	15.731	12.821	7.857	76.007

Fuente: Corporación de Bienes de Capital

Cuadro 20 Estimación Contratación de Mano Obra Según Proyectos Privados (Estimación 1er Trimestre 2013)	2013	2014	2015	2016	2017	Prom
Región	1.887	1.277	433	280	446	865
Interregional	882	1.664	1.777	1.192	81	1.119
País	88.885	91.954	83.858	68.910	49.331	76.587

Fuente: Corporación de Bienes de Capital



## 2.2. Datos Económicos y Sociales Anuales

CUADRO 20 PIB por región referencia 2008 (millones de pesos encadenados)	2010	2011	Particip PIB País 2011	Var % 2011 / 2010
Arica y Parinacota	601.482	628.744	0,67	4,5
Tarapacá	2.915.790	2.739.549	2,90	-6,0
Antofagasta	10.276.269	9.648.016	10,21	-6,1
Atacama	2.197.539	2.450.381	2,59	11,5
Coquimbo	2.847.483	3.091.790	3,27	8,6
Valparaíso	7.211.329	7.655.917	8,10	6,2
Santiago	42.869.532	45.658.257	48,33	6,5
O'Higgins	4.104.757	4.360.619	4,62	6,2
Del Maule	3.053.816	3.416.170	3,62	11,9
Del Biobío	6.882.273	7.793.648	8,25	13,2
La Araucanía	2.014.982	2.180.831	2,31	8,2
Los Ríos	1.101.505	1.167.624	1,24	6,0
Los Lagos	2.215.255	2.426.612	2,57	9,5
Aysén	412.904	446.368	0,47	8,1
Magallanes	787.516	805.496	0,85	2,3
Subtotal regionalizado	89.492.432	94.470.021	90,86	5,6
IVA , D° importación y otros	75.682	78.421	0,08	3,6
Producto Interno Bruto	8.686.541	9.486.304	9,12	9,2

Fuente: Banco Central

CUADRO 21 Inversión Pública	Año 2011 millones \$ cada año	Tasa Partic. en el País	VAR% c/r 2010
<b>Total Región</b>	244.064	6,1	27,7%
Sectorial	167.560	5,9	54%
Regional	52.731		21%
Municipal	23.773		7%
<b>Total País</b>	3.975.150	100,0	-4,8%
Sectorial	2.856.208	100,0	-2%
Regional	845.635		-17%
Municipal	273.307		-19%

Fuente: Ministerio de Desarrollo Social

CUADRO 22 Inversión Extranjera (miles de US\$)	2011	VAR% 2011
<b>Región</b>		
Inversión Extran. Materializ (Miles de US\$)	12.249	-85,5
N° de Países de Origen	1	
N° de Sectores Económicos de Destino	2	
Multirregional	1.042.841	-28,5
<b>Total País</b>	4.140.074	54,7

Fuente: Comité de Inversión Extranjera

CUADRO 26 Conexiones Fijas a Internet	Sept 2012	VAR% 12 meses	Particip País %
<b>Región (N°)</b>	56.351	12,0	2,6
<b>País (N°)</b>	2.154.285	8,9	100,0

Fuente: Subsecretaría de Telecomunicaciones

CUADRO 23 Afiliados y Cotizantes de AFP	2012	Var% 2012	% Región/ País
<b>Región</b>			
Afiliados	430.915	1,6	4,6
Cotizantes	230.059	1,3	4,7
Ingreso Imponible Prom. (\$ a diciembre)	473.030	9,7	86,4
<b>País</b>			
Afiliados	9.268.872	3,5	100,0
Cotizantes	4.871.832	5,0	100,0
Ingreso Imponible Prom. (\$ a diciembre)	547.553	7,8	100,0

Fuente: Superintendencia de Pensiones

CUADRO 24 Empresas Según Tamaño en Ventas en año 2011	N° Empresas	Valor Ventas (UF)	N° Trabaj. Depend.	Valor Remun. Trabaj. Depend. (UF)
<b>Región</b>	<b>50.509</b>	<b>271.744.110</b>	<b>345.363</b>	<b>23.514.249</b>
Microempresa	35.366	18.337.571	34.301	2.774.295
Pequeña Empresa	7.559	48.890.145	114.282	4.990.179
Mediana Empresa	764	26.817.547	72.753	4.440.294
Gran Empresa	315	177.698.847	110.750	8.611.512
Sin Ventas	6.505	0	13.277	2.697.969
<b>País</b>	<b>960.652</b>	<b>15.161.158.257</b>	<b>8.181.970</b>	<b>1.222.125.485</b>
Microempresa	627.310	337.083.378	536.914	69.701.409
Pequeña Empresa	160.944	1.153.250.037	1.654.917	149.236.797
Mediana Empresa	23.939	1.061.434.424	1.399.086	151.675.004
Gran Empresa	12.106	12.609.390.418	4.082.529	707.523.039
Sin Ventas	136.353	0	508.524	143.989.236

Fuente: Servicio de Impuestos Internos

CUADRO 25 Desembarque Pesquero (Toneladas)	2012	Var% 2012
<b>Región</b>	<b>2.274</b>	<b>-65,8</b>
Artesanal	1.265	-65,8
Barco Factoría	1.009	-1,6
Centro Cultivo	0	
Industrial	0	
<b>País</b>	<b>3.930.235</b>	<b>-9,7</b>
Artesanal	1.327.054	-30,8
Barco Factoría	1.332.026	37,4
Centro Cultivo	1.209.861	-18,3
Industrial	61.294	

Fuente: SERNAPECSA

CUADRO 27 Índice de Aislamiento	N°	Índice de Integración (Promedio.)	Índice de Aislamiento Estructural (Promedio)	Índice de Aislamiento (Promedio)
Localidades Aisladas en la Región	85	0,20	0,80	-0,40
Localidades Aisladas en Zona Centro	1.932	0,22	0,81	-0,38

Fuente: SUBDERE

CUADRO 28 Matrícula en Educación Regular por Nivel Enseñanza y Sexo (N° Alumnos)	2012
<b>Región</b>	
<b>Parvularia</b>	<b>19.064</b>
Hombres	9.333
Mujeres	9.731
<b>Especial</b>	<b>8.017</b>
Hombres	4.907
Mujeres	3.110
<b>Básica</b>	<b>105.215</b>
Hombres	54.257
Mujeres	50.958
<b>Básica Adultos</b>	<b>867</b>
Hombres	702
Mujeres	165
<b>Media Humanista Científico</b>	<b>35.749</b>
Hombres	17.239
Mujeres	18.510
<b>Media Total Técnico Profesional</b>	<b>14.642</b>
Hombres	7.742
Mujeres	6.900
<b>Media Adultos Total</b>	<b>5.289</b>
Hombres	3.128
Mujeres	2.161
<b>TOTAL</b>	<b>188.874</b>
Hombres	97.319
Mujeres	91.555
<b>PAÍS</b>	
<b>Parvularia</b>	<b>350.850</b>
Hombres	172.249
Mujeres	178.601
<b>Especial</b>	<b>156.474</b>
Hombres	95.230
Mujeres	61.244
<b>Básica</b>	<b>1.962.255</b>
Hombres	1.005.996
Mujeres	956.259
<b>Básica Adultos</b>	<b>19.666</b>
Hombres	13.075
Mujeres	6.591
<b>Media Humanista Científico</b>	<b>614.340</b>
Hombres	294.024
Mujeres	320.316
<b>Media Total Técnico Profesional</b>	<b>324.430</b>
Hombres	171.382
Mujeres	153.048
<b>Media Adultos Total</b>	<b>119.304</b>
Hombres	65.936
Mujeres	53.368
<b>TOTAL</b>	<b>3.549.149</b>
Hombres	1.818.902
Mujeres	1.730.247

Fuente: Ministerio de Educación

CUADRO 29 Matrícula en Educación Regular por Dependencia del Establecimiento (N° Alumnos)	2012
<b>Región</b>	<b>188.874</b>
<b>Urbano</b>	<b>157.049</b>
Municipal	70.344
Corporación Municipal	29.819
Municipal DAEM	40.525
Particular Subvencionado	73.785
Particular Pagado	8.233
Corporaciones	4.687
<b>Rural</b>	<b>31.825</b>
Municipal	28.055
Corporación Municipal	4.970
Municipal DAEM	23.085
Particular Subvencionado	2.432
Particular Pagado	1.050
Corporaciones	288
<b>PAÍS</b>	<b>3.549.149</b>
<b>Urbano</b>	<b>3.249.451</b>
Municipal	1.150.455
Corporación Municipal	411.673
Municipal DAEM	738.782
Particular Subvencionado	1.801.098
Particular Pagado	251.146
Corporaciones	46.752
<b>Rural</b>	<b>299.698</b>
Municipal	209.053
Corporación Municipal	39.334
Municipal DAEM	169.719
Particular Subvencionado	83.772
Particular Pagado	4.152
Corporaciones	2.721

Fuente: Ministerio de Educación

CUADRO 28 Pobreza	2011	VAR% c/r 2009	Tasa Particip 2011
<b>Total Población Regional</b>	<b>881.735</b>	<b>2</b>	<b>100,0</b>
<b>Total Indigente</b>	<b>14.365</b>	<b>-43</b>	<b>1,6</b>
0 a 14 años	5.250	-20	0,6
15 a 29 años	2.766	-63	0,3
30 a 44 años	2.792	-15	0,3
45 a 59 años	1.791	-60	0,2
60 Y Más	1.766	-48	0,2
Hombre	6.383	-48	0,7
Mujer	7.982	-39	0,9
<b>Total Pobre No Indigente</b>	<b>74.441</b>	<b>-13</b>	<b>8,4</b>
0 a 14 años	22.572	-18	2,6
15 a 29 años	19.653	-7	2,2
30 a 44 años	14.030	-19	1,6
45 a 59 años	9.382	-17	1,1
60 Y Más	8.804	9	1,0
Hombre	32.735	-16	3,7
Mujer	41.706	-11	4,7
<b>Total No Pobre</b>	<b>792.929</b>	<b>5</b>	<b>89,9</b>
0 a 14 años	160.812	8	18,2
15 a 29 años	192.129	8	21,8
30 a 44 años	142.079	-7	16,1
45 a 59 años	171.097	19	19,4
60 Y Más	126.812	-3	14,4
Hombre	382.677	4	43,4
Mujer	410.252	6	46,5

Fuente: Ministerio de Desarrollo Social

CUADRO 29 Antecedentes por Comunas	Superficie (km <sup>2</sup> )	Población 2002	Población 2012 (Preliminar)	Var % 2002/2012
Rancagua	260	213.850	232.532	9
Codegua	287	10.632	12.699	19
Coinco	98	6.368	6.754	6
Coltauco	225	16.188	18.296	13
Doñihue	78	16.968	20.672	22
Graneros	113	25.734	30.324	18
Las Cabras	749	19.982	21.793	9
Machalí	2.586	28.473	43.995	55
Malloa	113	12.867	14.589	13
Mostazal	524	21.266	23.371	10
Olivar	45	12.189	13.449	10
Peumo	153	13.902	14.121	2
Pichidegua	320	17.581	18.571	6
Quinta de Tilcoco	93	11.328	13.397	18
Rengo	592	50.560	56.173	11
Requínoa	673	21.973	25.911	18
San Vicente	476	40.108	44.047	10
Pichilemu	749	12.151	12.866	6
La Estrella	435	3.029	3.156	4
Litueche	619	5.531	5.906	7
Marchihue	660	6.833	7.365	8
Navidad	300	5.301	5.505	4
Paredones	562	6.656	6.094	-8
San Fernando	2.441	63.665	73.598	16
Chépica	503	13.939	15.528	11
Chimbarongo	498	32.180	35.394	10
Lolol	597	6.142	6.594	7
Nancagua	111	15.604	18.448	18
Palmilla	237	11.163	12.331	10
Peralillo	283	9.735	10.897	12
Placilla	147	8.179	9.449	16
Pumanque	441	3.477	3.395	-2
Santa Cruz	420	32.329	35.290	9
<b>Total Región</b>		<b>775.883</b>	<b>872.510</b>	<b>12</b>
<b>País</b>		<b>15.051.109</b>	<b>16.572.360</b>	<b>10</b>

Fuente: INE

CUADRO 32 Subsidios Entregados	2010
Subvención Pro Retención Escolar	
N° beneficiarios	5.996
Monto Transferido en \$ corrientes (a Dic 2010)	638.229.596
Subsidio A La Cédula De Identidad	
N° beneficiarios	3.551
Monto Transferido en \$ corrientes (a Dic 2010)	11.008.100
Subsidio Familiar	
N° causantes por Año	107.668
Monto Transferido en \$ corrientes (a Dic 2010)	8.505.956.296
Subsidio Al Consumo De Agua Potable	
N° beneficiarios por Año	38.117
Monto Transferido en \$ corrientes (a Dic 2010)	2.254.324.659
Bonos Chile Solidario	
N° beneficiarios por Año	11.085
Monto Transferido en \$ corrientes (a Dic 2010)	1.024.007.092
Subsidio De Discapacidad Mental	
N° beneficiarios por Año	795
Monto Transferido en \$ corrientes (a Dic 2010)	489.757.035
Pensión Básica Solidaria Vejez	
N° beneficiarios por Año	21.172
Monto Transferido en \$ corrientes (a Dic 2010)	1.605.684.000
Pensión Básica Solidaria Invalidez	
N° beneficiarios por Año	12.895
Monto Transferido en \$ corrientes (a Dic 2010)	977.957.000
Aporte Previsional Solidario Vejez	
N° beneficiarios por Año	16.894
Monto Transferido en \$ corrientes (a Dic 2010)	527.402.000
Aporte Previsional Solidario Invalidez	
N° beneficiarios por Año	41
Monto Transferido en \$ corrientes (a Dic 2010)	1.874.000

Fuente: Ministerio de Desarrollo Social

### Nota:

1. La clasificación de las empresas se realiza de acuerdo a los niveles de ventas:

- Microempresa: hasta UF 2.400
- Pequeña Empresa: entre UF 2.400 y 25.000
- Mediana Empresa: entre UF 25.001 y 100.000
- Gran Empresa: mayor que UF 100.000

2. Aislamiento.

Índice de Integración (II): tiempos de viaje hacia bancos, escuelas, centros de salud.

Índice de Aislamiento Estructural (IAE): tiempos de viaje hacia municipalidad y la capital provincial.

Índice de Aislamiento (IA) = (2 \* II) - IAE

0 ≥ II ≥ 1; 0 ≥ IAE ≥ 1; -1 ≥ IA ≥ 2.

Macro Zonas de Aislamiento: Norte: Arica y Parícuta, Tarapacá, Antofagasta, Atacama y Coquimbo; Centro: Valparaíso, Santiago, O'Higgins, Maule, Biobío, La Araucanía y Los Ríos; y Sur: Los Lagos, Aysén y Magallanes

Se considera condición de aislamiento cuando AI < 0

**Cierre de la Edición: 15 de junio de 2013**