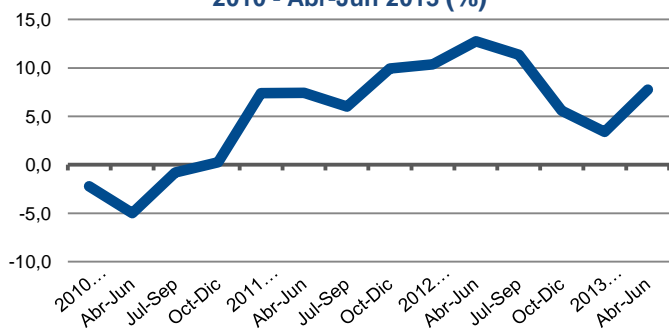
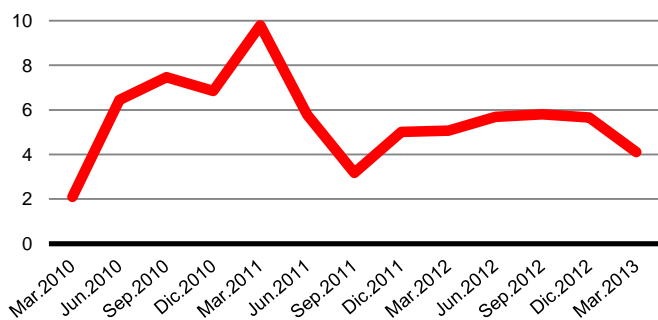


1. Comentario de Indicadores Económicos y Sociales

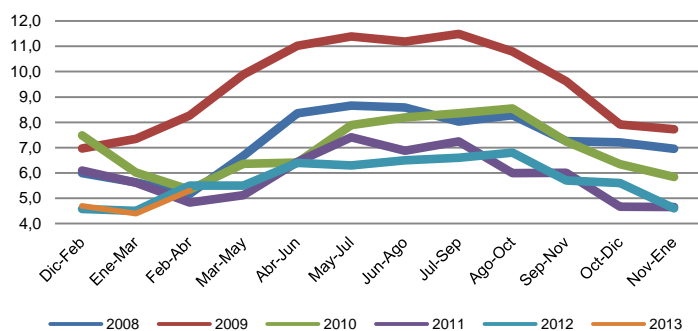
**Variación Anual INACER
2010 - Abr-Jun 2013 (%)**



**Variación Anual PIB País
2010 - Enero-Marzo 2013 (%)**



**Tasa de Desocupación
2008 - Feb-Abr 2013 (%)**



Actividad

En 7,8% aumenta el INACER (Indicador de Actividad Económica Regional) en el segundo trimestre del 2013 con respecto al mismo período del año anterior (Cuadro 3) y en 10% fue la medición de todo el 2012. Para el año 2011, la variación fue de 7,7%, superando en 1,7 puntos porcentuales a la evolución de la actividad medida por el PIB (6%). En los sectores económicos que impulsaron el crecimiento en el trimestre, se destaca el Comercio, por el comercio mayorista; también Transporte y comunicaciones, por la mayor actividad de la telefonía móvil. Por el contrario, se contrae la Construcción, por edificación habitacional y obras de ingeniería.

A nivel global del país, el PIB que mide el valor del producto generado o valor agregado de la economía, crece durante el 2012 un 5,6%; y 4,1, durante el primer trimestre del 2013. Los sectores más relevantes en este crecimiento del trimestre son la Minería del cobre, con una incidencia de casi un cuarto de la variación total; el Comercio y en tercer lugar, los Servicios, Empresariales, Personales y Financieros, en ese orden. Estos cinco sectores contribuyen con dos tercios del avance del trimestre. Con respecto al IMACEC, medición del valor de la producción de la economía, crece en los primeros cuatro meses del año, en 6,0, 3,4, 3,0 y 4,4%, respectivamente. En tanto, para este 2013 se proyecta un crecimiento del PIB, entre 4 y 5%, el que de acuerdo a consensos del mercado se situaría bajo el promedio del rango. Y mientras que para el mundo, el Banco Mundial calcula un crecimiento de 3,2% el 2012, y las proyecciones son de 3,3 y 4,0% para los años 2013 y 2014. Y en cuanto a la inflación del país se espera que alcance un 2,8% en 2013, y 3,0% en 2014.

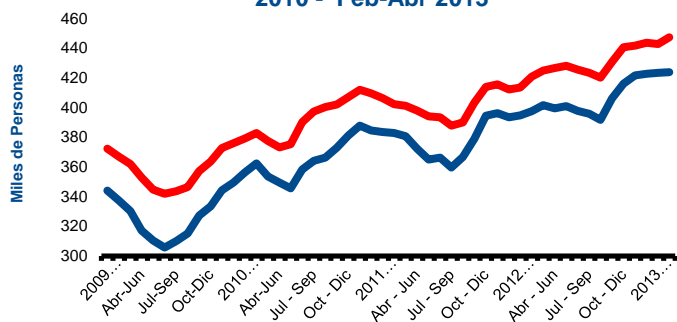
Empleo

4,98% fue la tasa de desocupación en el último trimestre, de Junio a Agosto, disminuyendo 0,38 puntos porcentuales el nivel del trimestre anterior (Mayo - Julio), y cayendo en relación a 12 meses, en 1,56 puntos porcentuales. Durante ese tiempo, la tasa ha fluctuado entre 6,80% y 4,4%, con una media de 5,5%. En 12 meses se produce una caída de 1,56 puntos porcentuales en la tasa de desocupación, que se explica por la caída en los desocupados de 6.280, que se explica por la disminución de cesantes en 6.160. Por otro lado se observa un importante crecimiento en los ocupados creciendo en 104.450. En la ciudad principal de la región, Rancagua, (cuadro 5), se observa una tasa de 5,96% del desempleo, menor en 0,48 puntos porcentuales al trimestre anterior, y menor en 1,06 puntos porcentuales en 12 meses. En la ciudad de San Fernando, (cuadro 5), se observa una tasa de 4,77% del desempleo, menor en 2,90 puntos porcentuales al trimestre anterior, y menor en 1,20 puntos porcentuales en 12 meses.

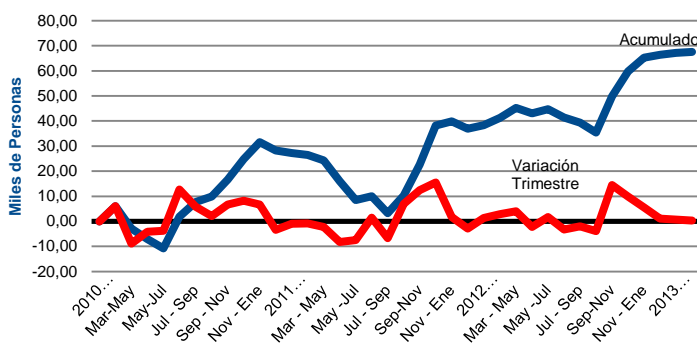
En el país, la desocupación alcanza al 5,72%, variando en -0,03 pp con respecto al trimestre móvil anterior (Mayo-Jul); y cayendo en -0,73 pp en 12 meses, fluctuando en los 12 trimestres móviles del año, entre 6,6% y 5,7%, con una media de 6,2%. La explicación puede verse en el aumento del número de ocupados en 202.500 por un lado y en la disminución de los desocupados por otro (en 50120, donde 44.960 corresponden a personas que se encontraban en estado de cesantía y 5.160 buscaban trabajo por primera vez)

Desde la categoría ocupacional (Cuadro 6), observamos que el grupo que más creció fueron los Asalariados (crece 5.910), y en segundo lugar los empleadores, creciendo en 4.020. Observando esta situación por tamaño del establecimiento (cuadro 11), observamos que el grupo que más creció fue la Gran Empresa de 200 y más personas, creciendo en 9.810 puestos de trabajo, y en segundo lugar la Mediana Empresa entre 50 y 199 trabajadores (crece en 5.810). Cae fuerte la microempresa de 5 a 10 trabajadores (cae en 11.970).

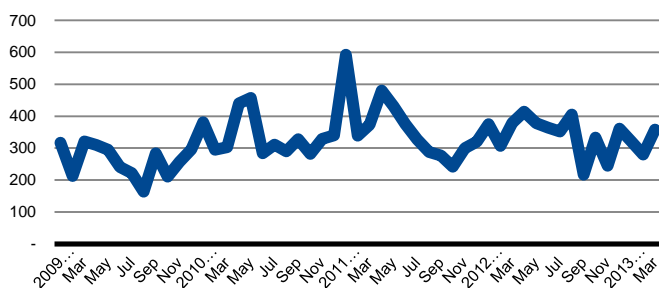
Fuerza de Trabajo y Ocupación 2010 - Feb-Abr 2013



Creación de Empleos 2010 - Feb-Abr 2013



Exportaciones 2009 - Marzo 2013 (Mill. de US\$)



En todo el país, el aumento de 202.520 ocupados en 12 meses proviene del aumento de 140.760 asalariados, 38.990 empleadores y el aumento de 50.970 trabajadores por cuenta propia; y la caída de 16.600 de personal de servicio, contrarrestado por una caída del Personal de servicio en 37.500. Esta información se complementa con el empleo por tamaño de la empresa, dado que aumenta en 123.700 en las grandes empresas, y 77.440 en las medianas, al igual que en las empresas de menos de 5 trabajadores (65.830), y en las empresas entre 11 y 49 trabajadores (12.100), crecimiento contrarrestado con la disminución en las microempresas de menos de 5-10 trabajadores, en -39.020. Esto además se corrobora con el mayor empleo en personas con educación universitaria (16.540), técnica (16.420); y la disminución de educación primaria, primer ciclo (11.720).

Observando los Cesantes por rama de la actividad (Cuadro 13), se observa para la región que el grupo que más decreció fue el sector de la Agricultura (decreció en 7.230).

En el país, los sectores que más influyen en el crecimiento de los últimos 12 meses, de un total de 202.500 empleos, 104.180 son de Comercio al por mayor y menor, 64.710 son del sector Enseñanza, 55.710 son de Construcción, 42.780 son de intermediación Financiera. Entre los sectores que más disminuyeron, destaca Servicio Doméstico de hogares (cae 35.520), junto a la Agricultura Ganadería, Caza y silvicultura (cae 11.960).

Exportaciones

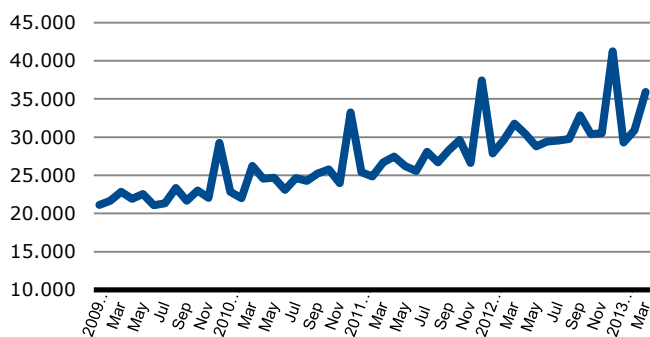
Las exportaciones de la región en el Agosto de marzo (Cuadro 14), alcanzan los USD\$ 287.3 millones (siendo el 4,2% de todas las exportaciones del país y el 5,4% en el año 2012); disminuye en 16% en relación al mes anterior; y también disminuye 29% con respecto al mismo mes del año 2012. Para el periodo comparado Enero Agosto 2013 respecto de Enero Agosto 2012, se observa que las exportaciones han caído en un 5,73% para la región. Al comparar el acumulado de 12 meses, se observa una caída de 3,72% sobre los 12 meses inmediatamente anteriores. Esta última variación negativa está determinada en casi un 40% por minerales metalíferos, y en 20,9% en Cobre y sus manufacturas, contrarrestado por un crecimiento en la exportación de Frutas y frutos comestibles en un 11%, cifra que explica un 18,5% de la variación en el crecimiento de las exportaciones de los últimos 12 meses. La composición de las principales exportaciones de los últimos 12 meses es: 30% frutas y frutos comestibles; 23% Cobre y sus Manufacturas; 15% carne y despojos comestibles; 11% Minerales Metalíferos.

Con respecto a los continentes destino de las exportaciones, encontramos que un 45% de las exportaciones van a Asia, seguido de un 20% a Norteamérica, 18% a Europa y 16% a Sudamérica. En cuanto a los principales países destino, encontramos a China (22%), USA (15%) y Japón (11%). En cuanto al crecimiento de los Socios Comerciales según estimaciones del FMI, encontramos que el 2013 crecerán en un 3,4%, mientras que para el año 2014 crecerán en un 3,91%.

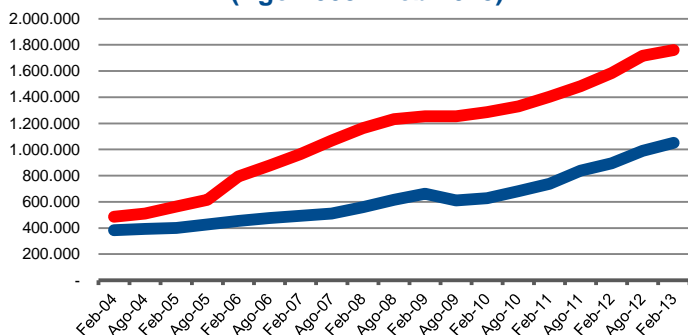
En tanto las exportaciones del país, para agosto de 2013 fueron US\$ 6.710 millones (US\$ 76.748 millones para el año 2012), apreciándose una gran alza con respecto al mes anterior de 11,5%, y de 16,1% al comparar con el mismo mes del año anterior; en cambio el acumulado de 12 meses, cae en -2%, sobre los 12 meses anteriores, y en 0,9% en la suma de los primeros 8 meses del año comparando con el mismo período del 2012. Estas dos últimas bajas son afectadas fundamentalmente por el menor precio del cobre, de -6% en 12 meses, y de -6,8% en el acumulado del 2013, en ambos casos, en relación al mismo período del año anterior; dada la alta participación de ese metal, que alcanza a un 58% y 57%, en esos dos períodos.

El crecimiento de la economía mundial y de los socios comerciales de Chile, según el Banco Central se proyectan a la baja con respecto al boletín anterior, para ambos indicadores en el 2013, 2014 y 2015, en 3,0%, 3,5% y 3,9%; y 3,3%, 3,6% y 4,0%, respectivamente. Y los términos de intercambio se espera que varíen -5,2%, 0,1% y -1,2%, para esos mismos años; en tanto, el precio del cobre, en centavos de dólar la libra, sería 330, 305 y 290.

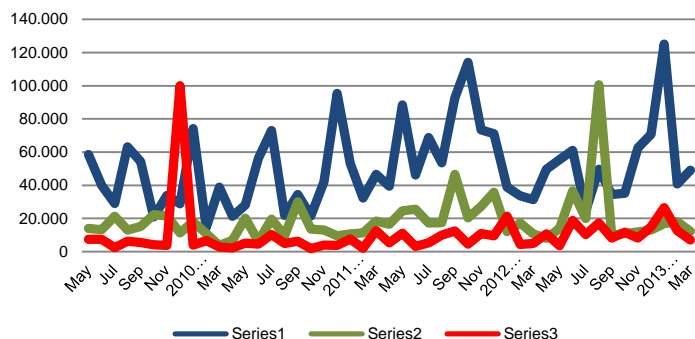
Ventas de Supermercados 2009 - Marzo 2013 (Mill. de \$)



Colocaciones y Captaciones en Mill. de \$ (Ago 2008 - Feb 2013)



Permisos de Construcción (m2) 2009 - 2013



Ventas de Supermercados

En 7% aumentan las ventas de supermercados en la región en Agosto con respecto al mes anterior, que logran los \$34.018 millones; y aumentan un 14% en relación a igual mes del año 2012 (Cuadro 13). En los últimos 12 meses las ventas de supermercado en la región han crecido en 10% respecto a los 12 meses anteriores; para el periodo de Enero a Agosto 2013 han crecido en un 9%, respecto a igual periodo del 2012. Las ventas de supermercado de la región representan un 4.90% de las ventas de supermercado del país para el mes de Agosto.

Ventas de supermercados en todo el país ascienden a \$693.882 millones durante el mes de Agosto, creciendo 7% respecto al último mes, y 13% respecto a igual mes del año 2012. Las ventas de supermercados en los últimos 12 meses han crecido en un 10%, mientras que la variación del periodo de Enero a Marzo 2013 ha sido un crecimiento de un 9%.

Sector Financiero

A \$1.902.295 millones (equivalente a US\$ 3.782,7 millones y al 42.3% del PIB regional) alcanzó el valor de las colocaciones a Julio de 2013, significando un aumento de 1.56% sobre el mes anterior, y de un 11.1% en un año (entre febrero 2012 y febrero 2013). Las colocaciones en la región equivalen a un 1.93% del total nacional.

En tanto, los depósitos y captaciones ascienden a \$1.098.030 millones para el mes de julio de 2013, aumentando en un 1.56% respecto al mes anterior, y aumentando en un 11.12% en un año (entre febrero 2012 y febrero 2013). Las colocaciones en la región equivalen a un 1.26% de las captaciones nacionales.

Construcción

Las solicitudes autorizadas de construcción en metros cuadrados durante el mes de marzo fueron 68.525, lo que significa una disminución en -4% en relación a febrero, y un aumento de 46%, con respecto al mismo mes del año anterior, y un aumento de 77% entre 2013 y 2012. Las variaciones del último mes se explican principalmente por las menores solicitudes del sector Servicios (-44%) y del sector Industrias (-32%); el sector Vivienda por el contrario aumentó en un 21% aunque no alcanza a suplir las bajas en los otros sectores. El aumento registrado entre el año 2013 y el 2012 responde a las mayores solicitudes del sector Viviendas que aumenta en un 107% y del sector Servicios (52%), el sector Industrias también aumenta aunque en menor medida (18%). Cabe destacar que las solicitudes de construcción en todas las actividades representaron el 5,4% del total del país, y a nivel de la construcción industrial, el 3%, servicios el 4% y viviendas el 8%.

Un resultado similar se aprecia en el indicador de la actividad de la Cámara de la Construcción de marzo, en relación a febrero, con una variación negativa de -5%; pero no con respecto a marzo de 2012, -1.4% , y en un menor aumento de 4,2% entre el primer trimestre e igual periodo del 2012. La diferencia con el indicador de solicitudes de construcción radica en que además de los permisos de construcción, éste incluye el empleo sectorial y los despachos de cemento.

A nivel nacional, se reduce la superficie solicitada y autorizada para construir en el mes de marzo de 2013, en -14,4% sobre el mes anterior, en -19,3% en relación a igual mes de 2012, y en -15,5%, en el 2013 versus 2012. Esto último está determinado en una disminución de -14% en la solicitud de viviendas, de un 12% en Servicios y de un 21% en el sector industria.

Inversión Privada Estimada por Sector a Nivel Regional (2013 – 2017) (Estimación 1^{er} Trimestre 2013)

SECTOR	2013	2014	2015	2016	2017	Total
Energía	79	47	70	92	155	444
Industrial	4	3	0	0	0	7
Inmobiliario	73	52	20	0	0	146
Minería	3	3	0	0	0	7
Obras Públicas	0	10	25	57	48	140
TOTAL	160	116	115	149	203	743

Fuente: Corporación de Bienes de Capital

Inversión Privada Estimada por Sector a Nivel País (2013 – 2017) (Estimación 1^{er} Trimestre 2013)

SECTOR	2013	2014	2015	2016	2017	Total
Energía	9.021	8.917	5.211	2.044	493	25.686
Forestal	248	726	780	221	0	1.975
Industrial	826	531	234	71	15	1.676
Inmobiliario	3.335	2.900	2.099	1.715	1.408	11.456
Minería	5.400	4.469	5.313	6.323	4.434	25.937
Obras Públicas	1.200	1.325	1.611	2.075	1.353	7.564
Puertos	127	256	355	247	75	1.059
Otros	204	115	128	126	80	653
Total	20.361	19.238	15.731	12.821	7.857	76.007

Fuente: Corporación de Bienes de Capital

Estimación Contratación de Mano Obra Según Proyectos Privados (Estimación 1^{er} Trimestre 2013)

SECTOR	2013	2014	2015	2016	2017	Promedio
Región	1.887	1.277	433	280	446	865
Interregional	882	1.664	1.777	1.192	81	1.119
País	88.885	91.954	83.858	68.910	49.331	76.587

Fuente: Corporación de Bienes de Capital

Inversión Privada

Las proyecciones de inversión privada de la Corporación de Bienes de Capital para los próximos 5 años (2013- 2017) es de US\$743 millones, correspondiendo al 1% del total de la inversión proyectada en el país. Estos se dirigen a proyectos de energía, por US\$ 444 millones, que representa el 60% del total regional, el 1,7% de todos los proyectos de ese sector, y 0,6 del total del país. En segundo lugar se sitúa la inversión inmobiliaria por US\$146 millones (20% del total regional y 1,3% del total sectorial nacional); a continuación, proyectos de obras públicas, por US\$ 140 millones (19% a nivel regional y 1,9% a nivel sectorial en el país). El 2% restante lo componen proyectos de industriales y de minería.

A nivel nacional el valor de la inversión (2013-2017) es de US\$76.587 millones, en donde la inversión en Minería representa el 34,1%; seguido de la Energía, con un 33,8%; en tercer lugar Inmobiliario, 15,1%; Obras Públicas, 10%; y Forestal, Industrial, Puertos y Otros representan un 7,1%. Por ubicación geográfica, un 58% de toda la inversión se concentra en 3 regiones mineras del Norte del país, que son Antofagasta (36%), Tarapacá (14,8%) y Atacama (7,2%). Esta situación se revierte para esta última región, en dos años, cuando mostraba un 31% de toda la inversión que se realizaría en el período 2011-2015, derivado del término y postergación de proyectos. Al incluir otras regiones, que son Santiago y Biobío la inversión alcanza al 82,6%.

Derivado de lo anterior en la región para el 2013 se estima una contratación de mano de obra directa de los proyectos de inversión, de 1.887 personas promedio durante el año, que representa el 2,1% de los empleos generados por esa misma condición en todo el país. La contratación para el 2014 se estima en 1.277, con un promedio de 865 para los 5 años. A nivel del país, se esperan 88.885 nuevos puestos de trabajo para el presente año, en promedio, que aumenta a 91.954 en el 2014.

Educación y Pobreza

Según los datos de pobreza de 2011 la región tiene un 8,4% de la población en estado de pobreza no indigente, que se distribuye entre 4,7% de mujeres y 3,7% de hombres. Y a nivel de indigencia, el 1,6% de la población regional se encuentra en esa condición, de los cuales, 0,9% son mujeres, y 0,7% hombres.

Por otra parte, la población escolar de la región es de 188.874 en 2012, y por género se distribuye en 51,5% hombres, y 48,5% mujeres. Esto además se complementa con los años de escolaridad de los habitantes (Casen 2009), de 9,5 en total, dividido entre 9,4 para los hombres, y 9,6 para las mujeres. Cabe destacar el crecimiento de los años de estudio en el tiempo, desde 1990, en 1,5 para ambos sexos, siendo en los hombres de 1,4 y 1,6 en las mujeres. A nivel del país, el resultado de años de escolaridad es de 10,5 en los hombres y 10,3 en las mujeres, con un avance 1,4 años desde 1990.

2. Estadísticas Económicas

2.1. Datos Económicos Coyunturales

CUADRO 1 Producto Interno Bruto (PIB)	AÑO 2011	VAR% 2011	VAR% 2011/2010
PIB (Mill de \$)	4.360.619	6,2	3,0
Tasa Participación Regional en el País (%)	4,5		
PIB Per Capita	4.889.885	5,2	2,0

Fuente: Banco Central de Chile

CUADRO 2 PIB por Actividades Económicas (2011)	Tasa Particip Región	Tasa Particip en el País	VAR% 2010
Minería	24,8	3,3	0,4
Agropecuaria-silvícola	12,7	3,7	3,2
Industria Manufacturera	12,7	2,4	9,4
Construcción	11,0	4,8	-2,7
Servicios Financieros y Empresariales (2)	8,6	3,1	1,6
Servicios Personales (3)	8,1	3,0	-10,0
Demás Actividades	22,8		

Fuente: Banco Central de Chile

CUADRO 3 INACER	Indica Abr-Jun 13	VAR% c/r Abr-Jun 12	VAR% c/r Ene-Mar 12	VAR% Acum 2013
INACER (Base Promedio 2003 = 100)	174,7	7,8	2,5	6,8
VAR% 2011	10,0			

Fuente: INE

CUADRO 4 Empleo	Trim. móvil Jun-Ago 13	Var. (miles) c/r trim. móvil May-Jul 13	Var. (miles) c/r = trim móvil año Jun-Ago 12	Tasa Particip..% Trim.. móvil Jun-Ago 13
Región				
Total Pob. Econom. Act. (15 años y más)	726.75	1.26	14.58	100.00
Fuerza de Trabajo (miles)	432.58	0.51	7.02	59.52
Ocupados (miles)	411.02	2.13	13.30	56.56
Desocupados miles)	21.56	-1.62	-6.28	2.97
Cesantes	20.54	-1.10	-6.16	2.83
Buscan Trabajo 1ª Vez	1.02	-0.53	-0.12	0.14
Tasa de Desocupación (%)	4.98	-0.38	-1.56	
País				
Total Pob. Econom. Act. (15 años y más)	13.908.05	18.25	212.97	100.00
Fuerza de Trabajo (miles)	8.221.49	11.00	152.40	59.11
Ocupados (miles)	7.751.39	12.83	202.52	55.73
Desocupados miles)	470.10	-1.83	-50.12	3.38
Cesantes	431.20	4.21	-44.96	3.10
Buscan Trabajo 1ª Vez	38.90	-6.04	-5.16	0.28
Tasa de Desocupación (%)	5.72	-0.03	-0.73	

Fuente: INE

CUADRO 5 Empleo por Ciudades Principales	Trim. móvil Jun-Ago 13	Var. (miles) c/r trim. móvil May-Jul 13	Var. (miles) c/r = trim móvil año Jun-Ago 12	Tasa Particip..% Trim.. móvil Jun-Ago 13
Total Población RANCAGUA	244.17	0.23	2.70	100.00
Total Población de 15 años y más	192.80	0.29	3.43	78.96
Total Fuerza de Trabajo	111.15	-1.01	-2.43	57.65
Ocupados	104.53	-0.41	-1.07	54.22
Desocupados	6.62	-0.60	-1.35	3.43
Fuera Fuerza de Trabajo	81.65	1.30	5.85	42.35
Tasa desocupación	5.96	-0.48	-1.06	
Total Población SAN FERNANDO	56.47	0.04	0.48	100.00
Total Población de 15 años y más	44.35	0.05	0.65	78.54
Total Fuerza de Trabajo	25.80	-0.15	1.69	58.18
Ocupados	24.57	0.62	1.90	55.40
Desocupados	1.23	-0.76	-0.21	2.77
Fuera Fuerza de Trabajo	18.55	0.20	-1.04	41.82
Tasa desocupación	4.77	-2.90	-1.20	
Total Población NACIONAL	17.647.12	16.46	189.98	100.00
Total Población de 15 años y más	13.908.05	18.25	212.97	78.81
Total Fuerza de Trabajo	8.221.49	11.00	152.40	59.11
Ocupados	7.751.39	12.83	202.52	55.73
Desocupados	470.10	-1.83	-50.12	3.38
Fuera Fuerza de Trabajo	5.686.56	7.25	60.57	40.89
Tasa desocupación	5.72	-0.03	-0.68	

Fuente: INE

CUADRO 6 Ocupados Categoría Ocupacional (miles)	Trim. móvil Jun-Ago 13	Var. (miles) c/r trim. móvil May-Jul 13	Var. (miles) c/r = trim móvil año Jun-Ago 12	Tasa Particip..% Trim.. móvil Jun-Ago 13
Región	411.02	2.13	13.30	100.00
Empleador	17.35	3.40	4.02	4.22
Asalariados	71.30	4.59	-1.95	17.35
Cuenta Propia	296.23	-6.03	5.91	72.07
Personal de Servicio	20.85	0.15	2.47	5.07
Familiar no Remunerado	5.28	0.03	2.85	1.29
País	7.751.39	12.83	202.52	100.00
Empleador	336.28	6.33	38.99	4.34
Cuenta Propia	1.566.90	17.57	50.97	20.21
Asalariados	5.420.99	-5.03	140.76	69.94
Personal de Servicio	325.82	-8.97	-37.53	4.20
Familiar no Remunerado	101.40	2.92	9.32	1.31

Fuente: INE

CUADRO 7 Ocupados Rama Actividad Económica (miles)	Trim. móvil Jun-Ago 13	Var. (miles) c/r trim. móvil May-Jul 13	Var. (miles) c/r = trim móvil año Jun-Ago 12	Tasa Particip..% Trim.. móvil Jun-Ago 13
Región	411.02	2.13	13.30	100.00
Agricultura, ganad, caza y silvicult.	88.86	-0.76	0.68	21.62
Pesca	0.40	-0.11	0.01	0.10
Explotación de minas y canteras	18.81	-0.49	0.29	4.58
Industrias manufactureras	30.81	-0.61	-11.09	7.50
Suministro de electricidad, gas y agua	3.20	0.25	-0.85	0.78
Construcción	33.58	3.09	4.47	8.17
Comercio al por mayor y menor	76.00	1.05	8.94	18.49
Hoteles y restaurantes	11.22	-1.59	-0.69	2.73
Transporte, almacen. y comunic.	25.44	1.58	2.34	6.19
Intermediación financiera	3.64	1.18	0.71	0.89
Activid. Inmobiliarias., empresariales	15.71	1.83	-0.26	3.82
Administ. pública y defensa;	21.30	-2.12	0.85	5.18
Enseñanza	31.90	-3.45	7.59	7.76
Servicios sociales y de salud	14.05	0.62	-0.26	3.42
Otras activid de servicios comunit,	10.69	0.55	-2.80	2.60
Hogares privados servicio doméstico	25.40	1.11	3.41	6.18
Organiz y órganos extraterritoriales	0.00	0.00	-0.04	0.00
País	7.751.39	12.83	202.52	100.00
Agricultura, ganad, caza y silvicult.	632.56	8.02	-11.96	8.16
Pesca	54.27	-1.09	1.16	0.70
Explotación de minas y canteras	247.46	-6.47	-2.94	3.19
Industrias manufactureras	883.35	10.32	0.46	11.40
Suministro de electricidad, gas y agua	55.26	-3.59	3.72	0.71
Construcción	682.27	7.61	55.71	8.80
Comercio al por mayor y menor	1.596.02	-1.03	104.18	20.59
Hoteles y restaurantes	269.70	-9.24	-14.16	3.48
Transporte, almacen. y comunic.	577.90	9.53	11.15	7.46
Intermediación financiera	173.87	0.07	42.78	2.24
Activid. Inmobiliarias., empresariales	467.35	-4.84	4.60	6.03
Administ. pública y defensa;	408.04	3.40	-25.96	5.26
Enseñanza	636.65	-1.62	64.71	8.21
Servicios sociales y de salud	345.46	-5.99	-4.79	4.46
Otras activid. de servicios comunit,	245.50	6.52	7.48	3.17
Hogares privados servicio doméstico	474.58	1.05	-32.52	6.12
Organiz. y órganos extraterritoriales	1.14	0.18	-1.11	0.01

Fuente: INE

CUADRO 8 Cesantes por Rama Actividad Económica (miles)	Trim. móvil Jun-Ago 13	Var. (miles) c/r trim. móvil May-Jul 13	Var. (miles) c/r = trim móvil año Jun-Ago 12	Tasa Particip..% Trim.. móvil Jun-Ago 13
Región	20.54	-1.10	-6.16	100.00
Agricultura, ganad, caza y silvicult	2.39	-2.36	-7.23	11.62
Pesca	0.00	0.00	-0.06	0.00
Explotación de minas y canteras	0.12	-0.22	-1.12	0.60
Industrias manufactureras	2.83	0.34	0.88	13.77
Suministro de electricidad, gas y agua	0.00	0.00	0.00	0.00
Construcción	1.41	0.02	-1.63	6.85
Comercio al por mayor y menor	3.44	-0.44	1.04	16.74
Hoteles y restaurantes	0.96	0.60	0.06	4.66
Transporte, almacen. y comunic.	2.21	-0.29	0.59	10.78
Intermediación financiera	0.30	0.01	0.10	1.45
Activid. Inmobiliarias., empresariales	2.23	-0.71	-0.23	10.88
Administ. pública y defensa;	2.81	1.77	1.57	13.69
Enseñanza	0.12	0.05	-0.39	0.56
Servicios sociales y de salud	0.48	-0.53	0.42	2.33
Otras activid de servicios comunit,	0.77	0.73	0.74	3.76
Hogares privados servicio doméstico	0.48	-0.07	-0.90	2.31
Organiz y órganos extraterritoriales	0.00	0.00	0.00	0.00
País	431.20	4.21	-44.96	100.00
Agricultura, ganad, caza y silvicult	33.35	-0.62	-12.54	7.73
Pesca	1.94	0.03	0.51	0.45
Explotación de minas y canteras	13.83	-2.61	4.32	3.21
Industrias manufactureras	47.16	4.03	-1.54	10.94
Suministro de electricidad, gas y agua	4.87	1.00	0.19	1.13
Construcción	58.17	2.42	-3.42	13.49
Comercio al por mayor y menor	89.63	-2.21	-1.99	20.79
Hoteles y restaurantes	28.28	3.12	1.41	6.56
Transporte, almacen. y comunic	26.63	1.71	-1.72	6.18
Intermediación financiera	9.70	0.36	-0.28	2.25
Activid. Inmobiliarias., empresariales	36.64	-3.11	-7.81	8.50
Administ. pública y defensa;	19.73	2.67	-7.43	4.58
Enseñanza	16.44	-4.41	-6.32	3.81
Servicios sociales y de salud	9.12	-1.90	-3.22	2.12
Otras activid de servicios comunit,	10.91	0.73	-4.65	2.53
Hogares privados servicio doméstico	24.80	3.54	-0.09	5.75
Organiz y órganos extraterritoriales	0.00	-0.54	-0.37	0.00

Fuente: INE

CUADRO 9 Ocupados Grupo Actividad Económica (miles)	Trim. móvil Jun-Ago 13	Var. (miles) c/r trim. móvil May-Jul 13	Var. (miles) c/r = trim móvil año Jun-Ago 12	Tasa Particip..% Trim.. móvil Jun-Ago 13
Región	411.02	2.13	13.30	100.00
Miembros Poder Ejec. y Legisl.	5.77	1.40	2.10	1.40
Profes Científicos e Intelectuales	31.65	-0.23	3.99	7.70
Técnicos y Profesion. de nivel medio	33.63	-6.02	-0.12	8.18
Empleados de Oficina	25.41	0.79	-7.82	6.18
Trabaj serv y vendedores comercios	59.35	5.83	6.75	14.44
Agricult. y Trabaj. Califi agro y pesca.	17.57	-0.56	2.27	4.27
Operarios y artes mecánicas	49.69	-3.97	-11.98	12.09
Operad. Instal. y máq. y montadores	40.03	-3.22	6.01	9.74
Trabajadores no Calificados	147.08	8.35	13.41	35.78
Otros no Identificados	0.84	-0.24	-1.30	0.20
País	7,751.39	12.83	202.52	100.00
Miembros Poder Ejec. y Legisl.	193.13	-3.88	22.30	2.49
Profes Científicos e Intelectuales	854.94	-0.76	36.79	11.03
Técnicos y Profesion. de nivel medio	846.30	-25.27	80.97	10.92
Empleados de Oficina	732.96	13.63	36.94	9.46
Trabaj serv y vendedores comercios	1,138.98	3.64	18.72	14.69
Agricult. y Trabaj. Califi agro y pesca	285.20	-2.24	-23.49	3.68
Operarios y artes mecánicas	1,130.85	7.94	8.47	14.59
Operad. Instal. y máq. y montadores	681.97	-13.91	-22.03	8.80
Trabajadores no Calificados	1,830.35	32.69	47.14	23.61
Otros no Identificados	56.71	0.98	-3.30	0.73

Fuente: INE

CUADRO 10 Ocupados por Nivel de Educación (miles)	Trim. móvil Jun-Ago 13	Var. (miles) c/r trim. móvil May-Jul 13	Var. (miles) c/r = trim móvil año Jun-Ago 12	Tasa Particip..% Trim.. móvil Jun-Ago 13
Total Región	411.02	2.13	13.30	100.00
Nunca estudio	5.06	0.37	1.15	1.23
Educación preescolar	0.50	-0.33	0.25	0.12
Educación primaria (Primer ciclo)	60.46	2.77	5.56	14.71
Educación primaria (Segundo ciclo)	62.76	0.26	3.59	15.27
Educación secundaria	183.57	-2.33	-1.49	44.66
Educación Técnica (no Universitaria)	50.53	0.07	3.21	12.29
Educación universitaria	46.63	1.43	2.65	11.34
Postítulos y maestría	1.25	0.01	-1.66	0.30
Doctorado	0.18	0.00	0.18	0.04
Nivel Ignorado	0.08	-0.12	-0.12	0.02
Total País				
Nunca estudio	7,729.50	-4.98	116.82	100.00
Educación preescolar	69.38	0.85	-7,544.31	0.90
Educación primaria (Primer ciclo)	7.76	-0.46	-3.65	0.10
Educación primaria (Segundo ciclo)	834.44	-12.51	-48.26	10.80
Educación secundaria	883.24	3.99	12.05	11.43
Educación Técnica (no Universitaria)	3,473.23	-33.63	70.07	44.93
Educación universitaria	876.49	27.50	12.44	11.34
Postítulos y maestría	1,426.86	11.86	51.12	18.46
Doctorado	124.00	-3.74	18.84	1.60
Nivel Ignorado	18.05	1.45	5.23	0.23
	16.07	-0.30	-19.01	0.21

Fuente: INE

CUADRO 11 Desocupados por Nivel de Educación (miles)	Trim. móvil Jun-Ago 13	Var. (miles) c/r trim. móvil May-Jul 13	Var. (miles) c/r = trim móvil año Jun-Ago 12	Tasa Particip..% Trim.. móvil Jun-Ago 13
Total Desocupados REGIONAL	21.56	-1.62	-6.28	100.00
Nunca estudio	0.00	-0.29	-0.65	0.00
Educación preescolar	0.24	0.24	0.24	1.09
Educación primaria (Primer ciclo)	1.39	-0.48	-3.07	6.42
Educación primaria (Segundo ciclo)	1.75	-0.61	-2.07	8.12
Educación secundaria	13.56	0.12	-0.09	62.90
Educación Técnica (no Universitaria)	3.16	-0.56	-0.64	14.67
Educación universitaria	1.46	-0.03	0.01	6.78
Postítulos y maestría	0.00	0.00	0.00	0.00
Doctorado	0.00	0.00	0.00	0.00
Nivel Ignorado	0.00	0.00	0.00	0.00
Total Desocupados NACIONAL	511.21	511.21	-26.62	100.0
Nunca estudio	0.77	0.77	-1.33	0.15
Educación preescolar	0.99	0.99	-0.58	0.19
Educación primaria (Primer ciclo)	27.62	27.62	-4.32	5.40
Educación primaria (Segundo ciclo)	41.18	41.18	-3.11	8.06
Educación secundaria	261.09	261.09	-6.97	51.07
Educación Técnica (no Universitaria)	59.92	59.92	-9.57	11.72
Educación universitaria	111.45	111.45	-6.66	21.80
Postítulos y maestría	6.77	6.77	4.99	1.32
Doctorado	0.25	0.25	0.25	0.05
Nivel Ignorado	1.18	1.18	0.72	0.23

Fuente: INE

CUADRO 12 Ocupados por Tamaño del Establecimiento (miles)	Trim. móvil Jun-Ago 13	Var. (miles) c/r trim. móvil May-Jul 13	Var. (miles) c/r = trim móvil año Jun-Ago 12	Tasa Particip..% Trim.. móvil Jun-Ago 13
Total Región	390.17	1.98	10.83	100.00
Menos de 5	118.17	0.24	-0.10	30.29
De 5 a 10 personas	24.85	1.30	-11.97	6.37
Entre 11 y 49	70.74	1.03	7.28	18.13
Entre 50 y 199	57.48	4.04	5.81	14.73
200 y más personas	118.93	-4.62	9.81	30.48
Total País	7,398.90	2.85	133.42	100.00
Menos de 5	2,284.75	37.72	33.98	30.88
De 5 a 10 personas	506.32	6.43	-20.18	6.84
Entre 11 y 49	1,077.84	-6.77	-45.33	14.57
Entre 50 y 199	1,008.73	8.91	31.98	13.63
200 y más personas	2,521.26	-43.45	132.96	34.08

Fuente: INE

CUADRO 13 Ventas de Supermercados	Jun 2013 Valor (Mill \$)	VAR% c/r mes ant	VAR% c/r = mes año ant	VAR% Ult 12 mes. c/r 12 mes. ant.
Regional				
Ventas Mes (Mill. de \$)	32.837	1,6	11,6	9,1
Ventas Año 2012 (Mill de \$)	372.139			
País				
Ventas Mes (Mill. de \$)	665.919	1,7	9,4	10,1
Ventas Año 2012 (Mill de \$)	7.560.908			

Fuente: INE

CUADRO 14 Exportaciones	Junio 2013 Valor (Mill \$)	VAR% c/r mes ant	VAR% c/r = mes año ant	VAR% Ult 12 mes. c/r 12 mes. ant.
Regional				
Exportaciones Mes (Mill US\$)	382	-4,5	4,8	-19,1
Exportaciones Año 2012 (Mill US\$)	4.129			
País				
Exportaciones Mes (Mill US\$)	7.389	-2,9	10,8	-18,1
Exportaciones Año 2012 (Mill US\$)	76.748			

Fuente: Aduanas

CUADRO 15 Colocaciones y Captaciones Financieras	Junio 2013 Valor (Mill \$)	VAR% c/r mes ant	VAR% c/r Feb13 c/r Feb 12	Participac. País
Regional				
Colocaciones (Saldo en mill de \$)	1.873.064	3,5	11,1	1,9
Captaciones (Saldo en mill de \$)	1.121.674	1,0	12,0	1,3
País				
Colocaciones (Saldo en mill de \$)	97.953.640	1,1	12,0	
Captaciones (Saldo en mill de \$)	87.526.177	-0,2	8,3	

Fuente: Superint. Bancos e Inst. Financieras

CUADRO 16 Solicitudes de Construcción (m2)	Junio 2013	VAR% c/r mes ant	VAR% c/r = mes año ant	VAR% 2012 c/r 2011
Región				
Edificación Total	50.207	-31,4	-56,9	-17,4
Viviendas	37.881	-30,4	-38,0	-29,8
Obras Nuevas	36.276	-30,3	-37,0	-31,5
Ampliaciones	1.605	-32,4	-54,4	11,1
Industria, Comercio y Estab. Financ.	9.748	14,8	-73,3	-2,5
Obras Nuevas	8.511	2,6		
Ampliaciones	1.237	537,6		
Servicios	2.578	-74,9	-86,3	42,2
Obras Nuevas	715	-90,5		
Ampliaciones	1.863	-32,6		
País				
Edificación Total	1.360.067	-1,5	-10,6	-4,7
Viviendas	797.427	3,8	17,4	-15,1
Obras Nuevas	739.185	4,4	19,7	-16,8
Ampliaciones	58.242	-3,3	-6,4	9,7
Industria, Comercio y Estab. Financ.	392.965	-0,2	-33,8	15,2
Obras Nuevas	336.417	3,8		
Ampliaciones	56.548	-18,8		
Servicios	169.675	-22,5	-31,7	-1,3
Obras Nuevas	129.717	-30,3		
Ampliaciones	39.958	21,5		

Fuente: INE

CUADRO 17 INACOR (Índice de Actividad de la Construcción) (Base 2010=100)	Índice Abr 2013	VAR% c/r mes ant	VAR% c/r = mes año ant	VAR% acum. 2013 c/r acum. 2012
INACOR (Base Promedio 2003 = 100)	113.83	3.4	-1.3	2.8

Fuente: Cámara Chilena de la Construcción

CUADRO 18 Gasto Devengado FNDR por Programa (M\$)	Subtítulo	Gasto al 31 Marzo 2012	Gasto al 31 Marzo 2013	Particip.
Región				
Estudios propios Giro institucional	22			0,00
Transferencias Corrientes	24	1.238.046	717.061	9,25
Otros Gastos Corrientes	26	0		0,00
Activos No Financieros	29	53.406	76.125	0,98
Inversión Real	31	6.023.489	4.171.897	53,79
Anticipo a Contratistas	32		0	0,00
Transferencias de Capital	33	2.866.520	2.790.274	35,98
Total		10.181.461	7.755.358	100,00
Deuda Flotante	34			
Presupuesto		37.942.444	40.245.905	
% Ejecución		26,8%	19,3%	
País				
Estudios propios Giro institucional	22	33.020	15.027	0,01
Transferencias Corrientes	24	3.813.896	3.613.733	2,27
Otros Gastos Corrientes	26		35.883	0,02
Activos No Financieros	29	9.553.207	14.748.052	9,28
Inversión Real	31	89.881.570	105.537.285	66,44
Anticipo a Contratistas	32	344.450	0	0,00
Transferencias de Capital	33	26.495.883	34.904.434	21,97
Total		130.122.025	158.854.414	100,00
Deuda Flotante	34	21.818.438	35.231.001	
Presupuesto		694.296.515	728.862.036	
% Ejecución		18,7%	21,8%	

Fuente: SUBDERE

Cuadro 19 Inversión Pública Total por Sectores(M\$)	N° Iniciativas	Solicitado 2013	Ejecutado y Pagado 1er Trim 2013
Ministerio de Agricultura			
Comision Nacional de Riego	2	2.884.586	847.382
Corporacion Nacional Forestal	1	34.000	12.430
INDAP	13	17.089.784	1.584.571
SAG	2	494.590	0
Seremi de Agricultura	2	94.640	23.195
Ministerio de Defensa Nacional			
Dir.General de Aeronáutica Civil	1	7.795	0
CONADI	8	45.969	0
FOSIS	6	1.740.043	0
Instituto de la Juventud	7	61.027	9.147
Seremi de Planificación	11	1.686.129	69.213
Serv Nacional Discapacidad	6	346.492	33.078
Servicio Nacional de la Mujer	5	969.127	702.807
Serv Nacional del Adulto Mayor	7	351.416	6.517
Ministerio de Economía, F. y R.			
CORFO	3	5.985.140	217.198
INE	9	194.142	47.809
Innova Chile	3	3.375.654	263.088
SERCOTEC	11	1.997.511	4.648
Servicio Nacional de Turismo	2	396.462	8.248
Subsecretaría de Pesca	3	312.512	56.202
Ministerio de Educación			
CONICYT	2	80.000	97
Csjo. Nac. Cultura y las Artes	5	635.464	420.338
JUNAEB	19	23.966.616	2.564.213
JUNJI	5	5.026.145	1.266.688
Seremi de Educación	65	143.108.365	42.098.380
Ministerio de Justicia			
Seremi de Justicia	5	8.757.890	458.893
Servicio Nacional de Menores	2	4.054.640	1.052.427
Subsec. de Prev. del Delito	2	250.000	0
Ministerio de Medio Ambiente			
Seremi de Medio Ambiente	6	219.811	0
Ministerio de Minería			
SERNAGEOMIN	9	195.600	1.281

Cuadro 19 (Continuación) Inversión Pública Total por Sectores(M\$)	N° Iniciativas	Solicitado 2013	Ejecutado y Pagado 1er Trim 2013
Ministerio de Obras Públicas			
Admin Sistema de Concesiones	8	26.270.880	13.006.667
Dirección de Obras Hidráulicas	43	15.403.781	291.042
Dirección Obras Portuarias	6	626.666	0
Dirección Vialidad	65	61.672.819	10.696.111
Ministerio de Relaciones Ext.			
Dir. de Prom. de Exportaciones	9	27.781	6.645
Ministerio de Salud			
FONASA	6	43.697.800	12.335.663
Seremi de Salud	9	14.262.849	2.546.208
Subsec. de Redes Asistenciales	2	806.741	184.297
Ministerio de Trabajo y P.S.			
CAPREDENA	2	9.697.333	2.387.586
Dir. Gral de Crédito Prendario	1	1.300.000	0
Instituto de Previsión Social	233	147.143.483	37.082.033
Instituto de Seguridad Laboral	3	3.111.185	786.456
SENCE	7	3.925.294	117.200
Subsecretaría de P.S.	16	108.686	5.652
Ministerio de Transportes y Telec.			
Secretaría de Transporte	3	138.349	0
Seremi de Transportes y Telec.	2	6.200.000	515.685
Subsecretaría de Telec.	2	151.510	0
Ministerio de Vivienda y Urb.			
Seremi de Bienes Nacionales	1	4.717	0
Seremi de Vivienda y Urb.	8	656.628	0
Servicio de Vivienda y Urb.	112	143.812.733	27.044.489
Ministerio del Interior			
Gobernación de Cachapoal	2	35.167	0
Gobierno Regional	1.031	173.105.512	6.750.973
ONEMI	3	73.732	57.670
SENDA	4	1.968.871	297.019
SUBDERE	198	14.498.307	3.386.668
Min. Secretaría Gral. de Gobierno			
Instituto Nacional del Deporte	23	1.025.467	125.011
Seremi de Gobierno	3	119.244	30

Fuente: ChileIndica

2.2. Datos Económicos y Sociales Anuales

CUADRO 20 PIB por región referencia 2008 (millones de pesos encadenados)	2010	2011	Particip PIB País 2011	Var % 2011 / 2010
Arica y Parinacota	601.482	628.744	0,67	4,5
Tarapacá	2.915.790	2.739.549	2,90	-6,0
Antofagasta	10.276.269	9.648.016	10,21	-6,1
Atacama	2.197.539	2.450.381	2,59	11,5
Coquimbo	2.847.483	3.091.790	3,27	8,6
Valparaíso	7.211.329	7.655.917	8,10	6,2
Santiago	42.869.532	45.658.257	48,33	6,5
O'Higgins	4.104.757	4.360.619	4,62	6,2
Del Maule	3.053.816	3.416.170	3,62	11,9
Del Biobío	6.882.273	7.793.648	8,25	13,2
La Araucanía	2.014.982	2.180.831	2,31	8,2
Los Ríos	1.101.505	1.167.624	1,24	6,0
Los Lagos	2.215.255	2.426.612	2,57	9,5
Aysén	412.904	446.368	0,47	8,1
Magallanes	787.516	805.496	0,85	2,3
Subtotal regionalizado	89.492.432	94.470.021	90,86	5,6
IVA , D° importación y otros	75.682	78.421	0,08	3,6
Producto Interno Bruto	8.686.541	9.486.304	9,12	9,2

Fuente: Banco Central

CUADRO 21 Inversión Pública	Año 2011 millones \$ cada año	Tasa Partic. en el País	VAR% c/r 2010
Total Región	244.064	6,1	27,7%
Sectorial	167.560	5,9	54%
Regional	52.731		21%
Municipal	23.773		7%
Total País	3.975.150	100,0	-4,8%
Sectorial	2.856.208	100,0	-2%
Regional	845.635		-17%
Municipal	273.307		-19%

Fuente: Ministerio de Desarrollo Social

CUADRO 22 Inversión Extranjera (miles de US\$)	2011	VAR% 2011
Región		
Inversión Extran. Materializ (Miles de US\$)	12.249	-85,5
N° de Países de Origen	1	
N° de Sectores Económicos de Destino	2	
Multirregional	1.042.841	-28,5
Total País	4.140.074	54,7

Fuente: Comité de Inversión Extranjera

CUADRO 26 Conexiones Fijas a Internet	Sept 2012	VAR% 12 meses	Particip País %
Región (N°)	56.351	12,0	2,6
País (N°)	2.154.285	8,9	100,0

Fuente: Subsecretaría de Telecomunicaciones

CUADRO 23 Afiliados y Cotizantes de AFP	2012	Var% 2012	% Región/ País
Región			
Afiliados	430.915	1,6	4,6
Cotizantes	230.059	1,3	4,7
Ingreso Imponible Prom. (\$ a diciembre)	473.030	9,7	86,4
País			
Afiliados	9.268.872	3,5	100,0
Cotizantes	4.871.832	5,0	100,0
Ingreso Imponible Prom. (\$ a diciembre)	547.553	7,8	100,0

Fuente: Superintendencia de Pensiones

CUADRO 24 Empresas Según Tamaño en Ventas en año 2011	N° Empresas	Valor Ventas (UF)	N° Trabaj. Depend.	Valor Remun. Trabaj. Depend. (UF)
Región	50.509	271.744.110	345.363	23.514.249
Microempresa	35.366	18.337.571	34.301	2.774.295
Pequeña Empresa	7.559	48.890.145	114.282	4.990.179
Mediana Empresa	764	26.817.547	72.753	4.440.294
Gran Empresa	315	177.698.847	110.750	8.611.512
Sin Ventas	6.505	0	13.277	2.697.969
País	960.652	15.161.158.257	8.181.970	1.222.125.485
Microempresa	627.310	337.083.378	536.914	69.701.409
Pequeña Empresa	160.944	1.153.250.037	1.654.917	149.236.797
Mediana Empresa	23.939	1.061.434.424	1.399.086	151.675.004
Gran Empresa	12.106	12.609.390.418	4.082.529	707.523.039
Sin Ventas	136.353	0	508.524	143.989.236

Fuente: Servicio de Impuestos Internos

CUADRO 25 Desembarque Pesquero (Toneladas)	2012	Var% 2012
Región	2.274	-65,8
Artesanal	1.265	-65,8
Barco Factoría	1.009	-1,6
Centro Cultivo	0	
Industrial	0	
País	3.930.235	-9,7
Artesanal	1.327.054	-30,8
Barco Factoría	1.332.026	37,4
Centro Cultivo	1.209.861	-18,3
Industrial	61.294	

Fuente: SERNAPESCA

CUADRO 27 Índice de Aislamiento	N°	Índice de Integración (Promedio.)	Índice de Aislamiento Estructural (Promedio)	Índice de Aislamiento (Promedio)
Localidades Aisladas en la Región	85	0,20	0,80	-0,40
Localidades Aisladas en Zona Centro	1.932	0,22	0,81	-0,38

Fuente: SUBDERE

CUADRO 28 Matrícula en Educación Regular por Nivel Enseñanza y Sexo (N° Alumnos)	2012
Región	
Parvularia	19.064
Hombres	9.333
Mujeres	9.731
Especial	8.017
Hombres	4.907
Mujeres	3.110
Básica	105.215
Hombres	54.257
Mujeres	50.958
Básica Adultos	867
Hombres	702
Mujeres	165
Media Humanista Científico	35.749
Hombres	17.239
Mujeres	18.510
Media Total Técnico Profesional	14.642
Hombres	7.742
Mujeres	6.900
Media Adultos Total	5.289
Hombres	3.128
Mujeres	2.161
TOTAL	188.874
Hombres	97.319
Mujeres	91.555
PAÍS	
Parvularia	350.850
Hombres	172.249
Mujeres	178.601
Especial	156.474
Hombres	95.230
Mujeres	61.244
Básica	1.962.255
Hombres	1.005.996
Mujeres	956.259
Básica Adultos	19.666
Hombres	13.075
Mujeres	6.591
Media Humanista Científico	614.340
Hombres	294.024
Mujeres	320.316
Media Total Técnico Profesional	324.430
Hombres	171.382
Mujeres	153.048
Media Adultos Total	119.304
Hombres	65.936
Mujeres	53.368
TOTAL	3.549.149
Hombres	1.818.902
Mujeres	1.730.247

Fuente: Ministerio de Educación

CUADRO 29 Matrícula en Educación Regular por Dependencia del Establecimiento (N° Alumnos)	2012
Región	188.874
Urbano	157.049
Municipal	70.344
Corporación Municipal	29.819
Municipal DAEM	40.525
Particular Subvencionado	73.785
Particular Pagado	8.233
Corporaciones	4.687
Rural	31.825
Municipal	28.055
Corporación Municipal	4.970
Municipal DAEM	23.085
Particular Subvencionado	2.432
Particular Pagado	1.050
Corporaciones	288
PAÍS	3.549.149
Urbano	3.249.451
Municipal	1.150.455
Corporación Municipal	411.673
Municipal DAEM	738.782
Particular Subvencionado	1.801.098
Particular Pagado	251.146
Corporaciones	46.752
Rural	299.698
Municipal	209.053
Corporación Municipal	39.334
Municipal DAEM	169.719
Particular Subvencionado	83.772
Particular Pagado	4.152
Corporaciones	2.721

Fuente: Ministerio de Educación

CUADRO 28 Pobreza	2011	VAR% c/r 2009	Tasa Particip 2011
Total Población Regional	881.735	2	100,0
Total Indigente	14.365	-43	1,6
0 a 14 años	5.250	-20	0,6
15 a 29 años	2.766	-63	0,3
30 a 44 años	2.792	-15	0,3
45 a 59 años	1.791	-60	0,2
60 Y Más	1.766	-48	0,2
Hombre	6.383	-48	0,7
Mujer	7.982	-39	0,9
Total Pobre No Indigente	74.441	-13	8,4
0 a 14 años	22.572	-18	2,6
15 a 29 años	19.653	-7	2,2
30 a 44 años	14.030	-19	1,6
45 a 59 años	9.382	-17	1,1
60 Y Más	8.804	9	1,0
Hombre	32.735	-16	3,7
Mujer	41.706	-11	4,7
Total No Pobre	792.929	5	89,9
0 a 14 años	160.812	8	18,2
15 a 29 años	192.129	8	21,8
30 a 44 años	142.079	-7	16,1
45 a 59 años	171.097	19	19,4
60 Y Más	126.812	-3	14,4
Hombre	382.677	4	43,4
Mujer	410.252	6	46,5

Fuente: Ministerio de Desarrollo Social

CUADRO 29 Antecedentes por Comunas	Superficie (km2)	Población 2002	Población 2012 (Preliminar)	Var % 2002/2012
Rancagua	260	213.850	232.532	9
Codegua	287	10.632	12.699	19
Coinco	98	6.368	6.754	6
Coltauco	225	16.188	18.296	13
Doñihue	78	16.968	20.672	22
Graneros	113	25.734	30.324	18
Las Cabras	749	19.982	21.793	9
Machalí	2.586	28.473	43.995	55
Malloa	113	12.867	14.589	13
Mostazal	524	21.266	23.371	10
Olivar	45	12.189	13.449	10
Peumo	153	13.902	14.121	2
Pichidegua	320	17.581	18.571	6
Quinta de Tilcoco	93	11.328	13.397	18
Rengo	592	50.560	56.173	11
Requínoa	673	21.973	25.911	18
San Vicente	476	40.108	44.047	10
Pichilemu	749	12.151	12.866	6
La Estrella	435	3.029	3.156	4
Litueche	619	5.531	5.906	7
Marchihue	660	6.833	7.365	8
Navidad	300	5.301	5.505	4
Paredones	562	6.656	6.094	-8
San Fernando	2.441	63.665	73.598	16
Chépica	503	13.939	15.528	11
Chimbarongo	498	32.180	35.394	10
Lolol	597	6.142	6.594	7
Nancagua	111	15.604	18.448	18
Palmilla	237	11.163	12.331	10
Peralillo	283	9.735	10.897	12
Placilla	147	8.179	9.449	16
Pumanque	441	3.477	3.395	-2
Santa Cruz	420	32.329	35.290	9
Total Región		775.883	872.510	12
País		15.051.109	16.572.360	10

Fuente: INE

CUADRO 32 Subsidios Entregados	2010
Subvención Pro Retención Escolar	
N° beneficiarios	5.996
Monto Transferido en \$ corrientes (a Dic 2010)	638.229.596
Subsidio A La Cédula De Identidad	
N° beneficiarios	3.551
Monto Transferido en \$ corrientes (a Dic 2010)	11.008.100
Subsidio Familiar	
N° causantes por Año	107.668
Monto Transferido en \$ corrientes (a Dic 2010)	8.505.956.296
Subsidio Al Consumo De Agua Potable	
N° beneficiarios por Año	38.117
Monto Transferido en \$ corrientes (a Dic 2010)	2.254.324.659
Bonos Chile Solidario	
N° beneficiarios por Año	11.085
Monto Transferido en \$ corrientes (a Dic 2010)	1.024.007.092
Subsidio De Discapacidad Mental	
N° beneficiarios por Año	795
Monto Transferido en \$ corrientes (a Dic 2010)	489.757.035
Pensión Básica Solidaria Vejez	
N° beneficiarios por Año	21.172
Monto Transferido en \$ corrientes (a Dic 2010)	1.605.684.000
Pensión Básica Solidaria Invalidez	
N° beneficiarios por Año	12.895
Monto Transferido en \$ corrientes (a Dic 2010)	977.957.000
Aporte Previsional Solidario Vejez	
N° beneficiarios por Año	16.894
Monto Transferido en \$ corrientes (a Dic 2010)	527.402.000
Aporte Previsional Solidario Invalidez	
N° beneficiarios por Año	41
Monto Transferido en \$ corrientes (a Dic 2010)	1.874.000

Fuente: Ministerio de Desarrollo Social

Nota:

1. La clasificación de las empresas se realiza de acuerdo a los niveles de ventas:

- Microempresa: hasta UF 2.400
- Pequeña Empresa: entre UF 2.400 y 25.000
- Mediana Empresa: entre UF 25.001 y 100.000
- Gran Empresa: mayor que UF 100.000

2. Aislamiento.

Índice de Integración (II): tiempos de viaje hacia bancos, escuelas, centros de salud.

Índice de Aislamiento Estructural (IAE): tiempos de viaje hacia municipalidad y la capital provincial.

Índice de Aislamiento (IA) = (2 * II) - IAE

0 ≥ II ≥ 1; 0 ≥ IAE ≥ 1; -1 ≥ IA ≥ 2.

Macro Zonas de Aislamiento: Norte: Arica y Parícuta, Tarapacá, Antofagasta, Atacama y Coquimbo; Centro: Valparaíso, Santiago, O'Higgins, Maule, Biobío, La Araucanía y Los Ríos; y Sur: Los Lagos, Aysén y Magallanes

Se considera condición de aislamiento cuando AI < 0

Cierre de la Edición: 15 de septiembre de 2013