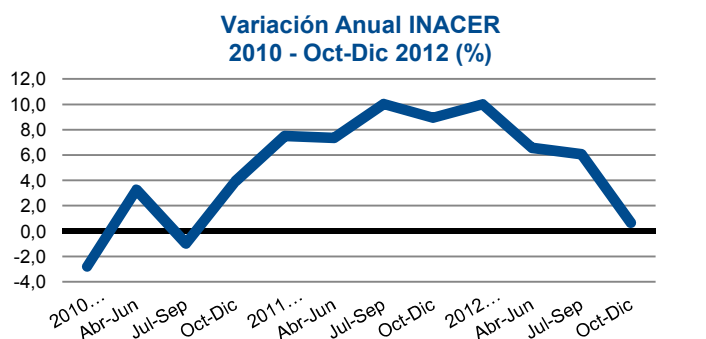
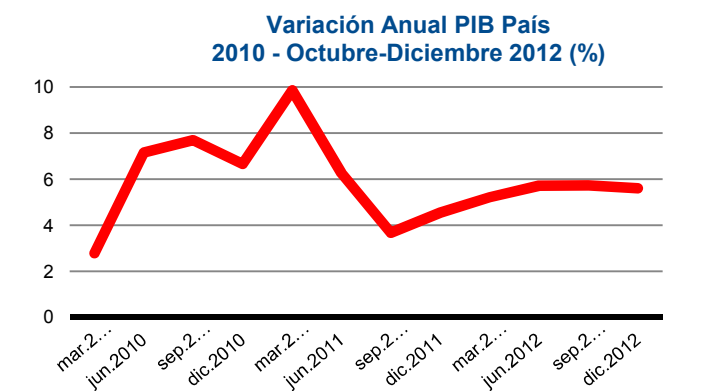


1. Comentario de Indicadores Económicos y Sociales

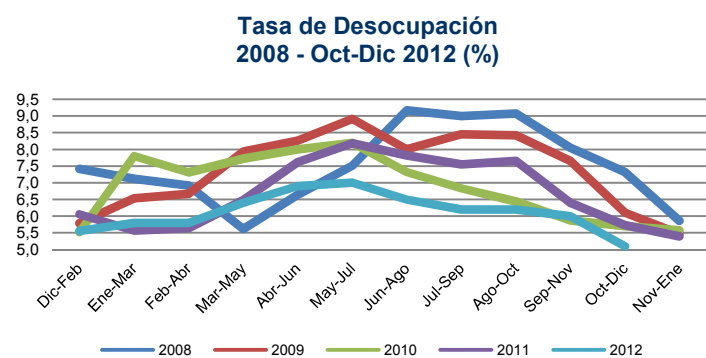


Actividad

En 0,7% sube el INACER (Indicador de Actividad Económica Regional) en el cuarto trimestre del 2012 con respecto al mismo período del año anterior (Cuadro 3) y en 6,1, 6,6 y 10% fueron los aumentos en el tercer, segundo y primer trimestre, respectivamente; y dan un acumulado de 5,9 % para el 2012. Para el año 2011, la variación fue de 8,8%, pero sin embargo, la evolución de la actividad medida por el PIB (dato oficial, que utiliza otra metodología) muestra un aumento para el mismo 2011, de 11,8%. En los sectores económicos que impulsaron el crecimiento en el cuarto trimestre se destaca Transporte y comunicaciones; y Servicios financieros, principalmente por servicios inmobiliarios e intermediación financiera. Para todo el año, los sectores que lideran son la Construcción, Transporte y comunicaciones, y Servicios financieros.

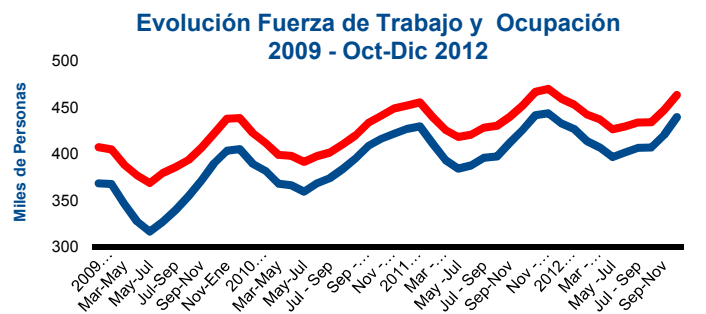


Para el país, el PIB que mide el valor del producto generado o valor agregado de la economía, crece durante el 2012, en 5,2, 5,7 y 5,7% los tres primeros trimestres, respectivamente, y 5,6%, estimado el cuarto trimestre. Esto da un 5,6%, también estimado para el crecimiento del año. Los sectores más relevantes en el crecimiento del 2012 son Servicios empresariales, personales y financieros, Comercio y Construcción, aportando 3,4 puntos porcentuales, más del 60% del impulso. Al incluir Minería y Electricidad, gas y agua, ese aporte alcanza a 4,3 puntos. Con respecto al IMACEC, medición del valor de la producción de la economía, éste crece 6,7, 5,5 y 4,7% en octubre, noviembre y diciembre, respectivamente. Las actividades que tienen mayor incidencia en este trimestre fueron Servicios, Comercio, Minería e Industria. En tanto, para este 2013 se proyecta un crecimiento entre 4,25 y 5,25%, que supera estimaciones de mediados del año, mientras que para el mundo, con un crecimiento de 3,2% el 2012, las proyecciones son de 3,5 y 4,1% para los años 2013 y 2014. Y en cuanto a la inflación del país se espera que alcance un 2,9% en 2013, y 3,0% en 2014.



Empleo

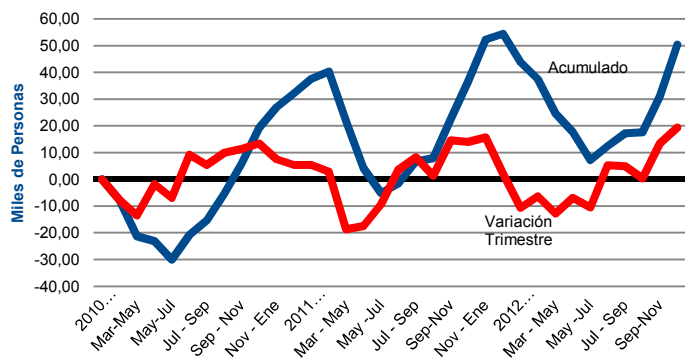
La tasa de desocupación en el último trimestre fue de 5,1%, significando una disminución de 0,9 puntos porcentuales, con respecto al trimestre anterior. Durante los últimos 12 meses la tasa ha fluctuado entre 5,1 y 7%, con una media de 6,1%. Los motivos que producen la variación del trimestre es el mayor aumento de la ocupación, que la fuerza de trabajo (19.360 y 16.010, respectivamente), que dan una diferencia de menos 2.350 desocupados. Al comparar con el mismo trimestre del 2011, la tasa de desocupación cae en 0,6 puntos porcentuales, que también se derivan de un mayor aumento de la ocupación que de la fuerza de trabajo (13.710 vs 11.390), que resultan en menos 2.320 desocupados; y de los cuales, 1.960 eran cesantes, y 360 buscaban trabajo por primera vez.



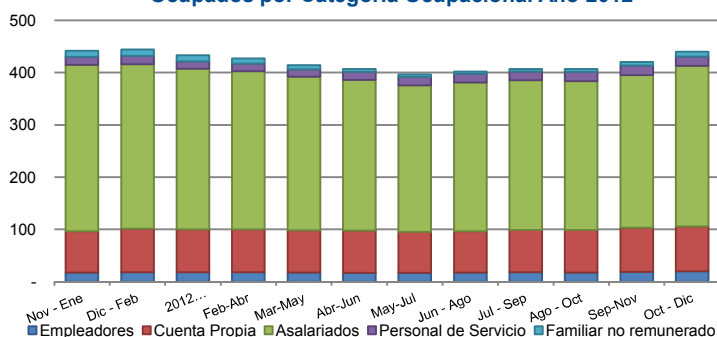
Por ciudades principales de la región (cuadro 5), Curicó tiene una tasa de desempleo, disminuyendo con respecto al trimestre anterior (-0,9 puntos porcentuales), y también en 12 meses (-1,5 pp). Talca, tiene una tasa de desempleo, disminuyendo con respecto al trimestre anterior (-0,6 pp), pero se incrementa en 12 meses (0,9 pp). Y Linares, tiene una tasa de desempleo, disminuyendo con respecto al trimestre anterior (-0,8 pp), y en 12 meses (-0,3 pp).

En el país, la desocupación aumenta levemente al 6,5%, en 0,1 pp con respecto al mes anterior; y disminuye en 0,9 pp en 12 meses, fluctuando en todos los trimestres, entre 6,4 y 7,2%, con una media de 6,6%. Las causas de esta situación en el último trimestre es el aumento de la fuerza de trabajo (67.910) por sobre la ocupación (58.900), que por diferencia determinan una desocupación adicional de 9.018. En un año la ocupación crece considerablemente (119.020), y la fuerza de trabajo también aumenta en (47.910), con lo cual caen los desocupados en 71.110; que se desglosan en 52.610 cesantes y 18.500 que buscaban trabajo por primera vez.

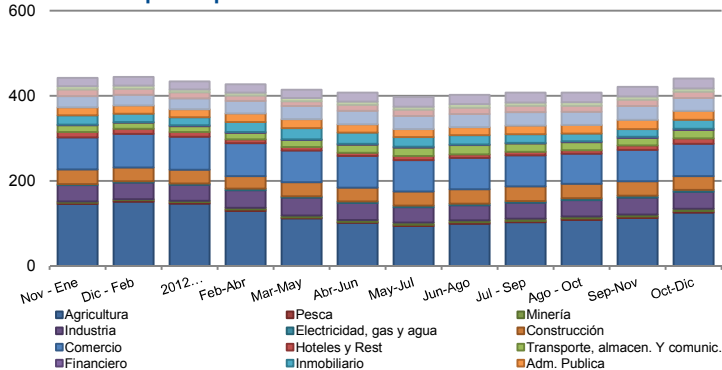
Creación de Empleos 2010 - Oct-Dic 2012



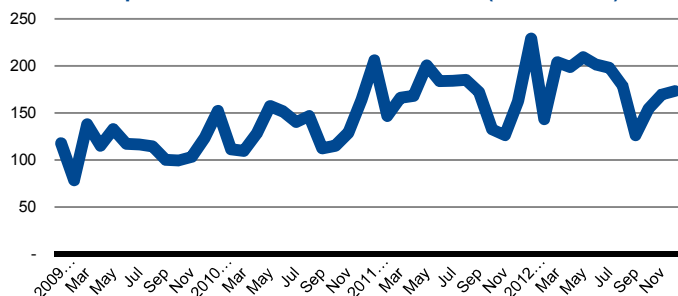
Ocupados por Categoría Ocupacional Año 2012



Ocupados por Rama de Actividad Económica Año 2012



Exportaciones 2009 - Diciembre 2012 (Mill. de US\$)



Desde la categoría ocupacional (Cuadro 6), el mayor empleo en el trimestre (19.360) se produce principalmente por el aumento de los asalariados (15.100). En 12 meses (13.710 nuevos empleos) se aprecia una situación inversa, de aumento de los cuenta propia (9.200) y de los empleadores (3.390). Esto se también se puede apreciar en el comportamiento del empleo, por tamaño del establecimiento (cuadro 12), que muestra un crecimiento en la gran y microempresa (16.010 y 5.620, respectivamente). Por nivel de educación (cuadro 10) se aprecia un movimiento equivalente, por la mayor contratación de personas con educación secundaria (8.670), universitaria (6.260) y técnica (2.390).

En todo el país, el aumento de 119.020 ocupados en 12 meses proviene del aumento de los asalariados (201.290) y la caída de los cuenta propia (-37.750) y de empleadores (-37.690). Esta información también se complementa con el empleo por tamaño de la empresa, dado que aumenta en las grandes empresas (con 200 y más trabajadores), en 216.880 personas, y en las medianas (50 – 199 trabajadores), en 13.850; y en tanto, disminuye en las microempresas en -104.530 y en las pequeñas empresas (11 – 49 personas), en -6.670. Esto además se corrobora con el mayor empleo en personas con educación universitaria (56.120), educación secundaria (40.670), con educación técnica (35.640) y profesionales con postítulo y doctorado (17.130). En tanto cae el empleo en quienes tienen educación primaria o sin estudios (-28.240).

Por rama de la actividad (Cuadro 7), los mayores empleos en el último trimestre (19.360) se generan en Agricultura (12.950). En 12 meses la mayor contratación (13.710) se produce en Administración pública (4.360), Transporte, almacenamiento y comunicaciones (3.730) y Comercio, hoteles y restaurantes (3.120); y en las caídas destaca Agricultura (-4.340).

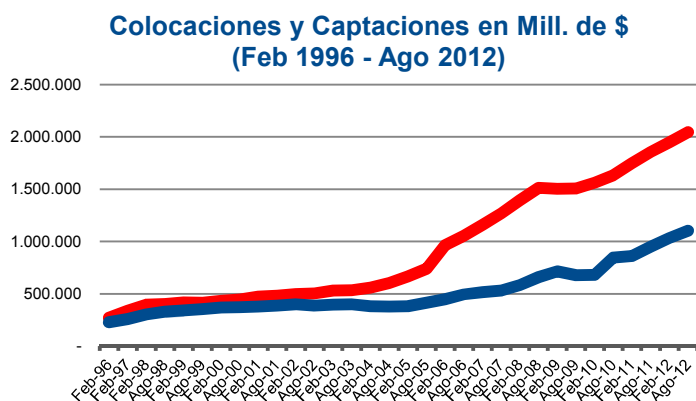
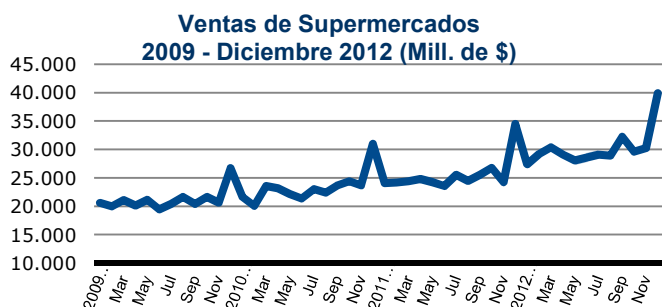
En el país, los sectores que más influyen en el crecimiento de los últimos 12 meses, de un total de 119.020, son los empleos asociados a la enseñanza (54 mil), Hoteles y restaurantes, y Minería (29 mil cada uno), y Administración Pública y defensa (27 mil), entre otras actividades. Y disminuye las actividades inmobiliarias y empresariales (17 mil).

Exportaciones

Las exportaciones de la región en diciembre (Cuadro 14), alcanzan a US\$ 174 millones (representan el 2,8% del país); subiendo en 2,3% en relación al mes anterior, en 6,8% con respecto al mismo mes del año 2011; y en 7,4% al comparar el 2012, con respecto al 2011. Inciden en aquello Preparaciones alimenticias y Frutas, en un 43%. En cambio, afecta negativamente, celulosa, 20%. Durante el 2012 se exportó un 33% de Frutas, 19% de vino, 16% de Cartón, papel y madera, 12% preparaciones alimenticias, y 10% de celulosa.

Con respecto a los países de destino, Asia recibe el 29% de todas las exportaciones, (China 11%), Europa 22%, América del Norte 25 y América del Sur y Central 24%. Por otro lado, China, EE.UU. y Taiwan tienen la mayor incidencia en la variación del 2012, explicando un 46% del aumento. Los socios comerciales de la región (según su participación en el total de las exportaciones) proyectan una tasa de crecimiento para el 2012 de 3,2%, y para el 2013, de 3,7%.

En tanto las exportaciones del país, para diciembre de 2012 fueron US\$ 6.124 millones, y US\$ 76.748 millones para el año 2012, apreciándose una caída de 10,8%, al comparar con el mes anterior, una caída de 0,5% sobre el mismo mes del año anterior, y también un descenso de 5% del año 2012 en relación al 2011; los cuales son afectados por un menor precio del cobre de 9,9% para el período 2012/2011, dada la alta participación de ese producto, de 53% en el último año. Para los socios comerciales del país se proyecta un crecimiento de 3,6% en el 2013 y 3,8% el 2014.



Ventas de Supermercados

En 32,1% aumentan las ventas de supermercados de la región en diciembre con respecto al mes anterior, alcanzando un valor de \$39.900, millones de pesos; y también, en relación al mismo mes del año 2011, de 15,6%. (Cuadro 13). Además, en 18,4% crece el 2012 sobre el 2011. Cabe señalar que las ventas de supermercados de la región representan el 4,8% de todas las ventas del país, durante diciembre, y el mismo porcentaje en el 2012, por un valor de \$362.489 millones. Ello es más de un punto porcentual superior a la participación de la región en el total del PIB del país (total de su producción final) de 3,6% del total nacional.

También crecen las ventas de supermercados de todo el país, por un total de \$830.956 millones en diciembre, con una variación de 31,6% con respecto al mismo mes anterior; de 12,3% sobre diciembre del 2011; y de 12,8% en la variación del 2012 en relación al 2011, que totalizan un valor anual de \$7.560.908 millones.

Sector Financiero

A \$2.101.946 millones (equivalente a US\$4.316 millones, y al 61% aproximado del PIB regional) alcanzó el valor de las colocaciones de noviembre 2012, significando un aumento de 1,2% sobre el mes anterior, y 10,3% entre agosto y el mismo mes del año 2012, porcentaje que se mantiene al comparar con la variación del promedio anual de 10,8%. Estas variaciones van en la misma magnitud con los movimientos del comercio, en ventas de supermercados, y otros indicadores regionales, y a nivel agregado del país. En tanto, los depósitos y captaciones (\$1151.946), aumentaron 4,1%, al comparar con el mes anterior, y aumentan 17,7% entre 2012 y 2011. Cabe señalar que las colocaciones y los depósitos regionales representan a nivel del país, sólo el 2,3% y el 1,4%, respectivamente, a pesar que la región tiene una mayor proporción en la generación del producto global del país (3,6%); circunstancia que ocurre por la gran concentración de las operaciones financieras, en la región de Santiago.

A nivel nacional las colocaciones en noviembre alcanzan el valor de \$92.233.602 millones (aproximadamente el 75% del PIB del país, en el año 2012), con una variación de 1,6% sobre el mes anterior; y de 14,7% entre el 2012 y 2011. En tanto los depósitos y captaciones del país (\$81.901.994 millones) tiene variaciones de 0,5% y 14,7%, respectivamente.

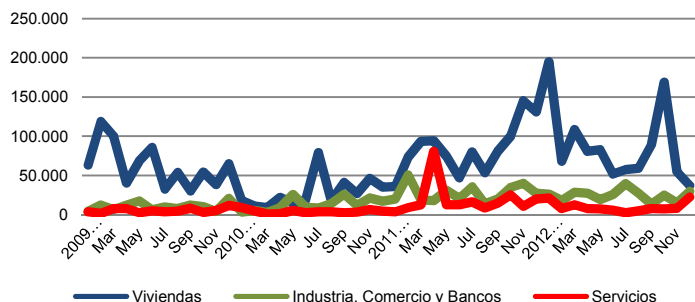
Inversión Pública

Al 31 de diciembre el uso de los recursos de toda la inversión pública que se ejecuta en la región, de tipo sectorial (ministerios) y del FNDR, alcanza a \$1.224.801 millones, muestra que la inversión en Educación y cultura concentra un 22% del total, destinada principalmente a subvención escolar; otro uso relevante es Obras públicas para el transporte, 20%, destacando el mejoramiento de caminos; Social, 19%; también, y Vivienda, 18%, con un porcentaje importante para Subsidio Fondo Solidario de Reconstrucción de Vivienda.

La inversión pública de decisión regional, FNDR para el 2012 alcanza el valor de \$57.000 millones aproximadamente, que corresponde al 7,2% del total del FNDR distribuido a lo largo del país, y habiéndose ejecutado el 100% al 31 de diciembre. Esa inversión se dirige principalmente a proyectos de inversión real (caminos, calles, veredas, agua potable rural, electrificación rural, etc.), en un 72,7%, creciendo en un 114,5% sobre el año anterior; a Transferencias de Capital (programas de fomento productivo, de innovación para la competitividad, transferencia a las municipalidades, etc.), en un 17,7%, que disminuye en 39,5% en relación al 2011; y a Transferencias Corrientes (Donaciones o Aportes a Instituciones Públicas o al sector privado, se incluyen las Becas de estudio, entre otros), en 5,3% del total, aumentando en un 35,4% en relación al año anterior.

A nivel del país, la suma de todos los montos de inversión del FNDR por región alcanza a \$ 793 mil millones, con una ejecución del 98,6% al 31 de diciembre. Los recursos se dirigen en un 58% a Inversión Real; 28% a Transferencias de Capital; 9% a Activos no Financieros; y 5% a Transferencias Corrientes.

**Permisos de Construcción (m2)
2009 - 2012**



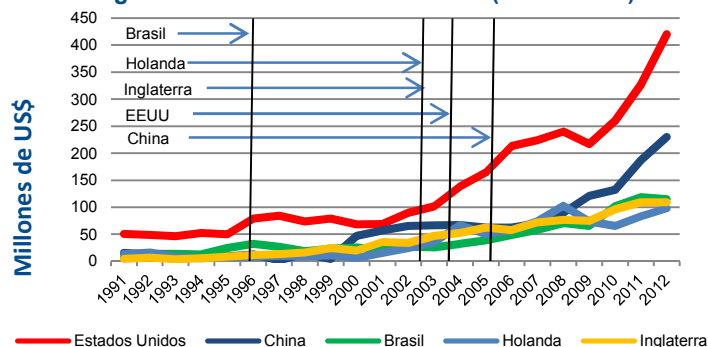
Construcción

Las solicitudes autorizadas de construcción en metros cuadrados durante el mes de diciembre fueron 89.097, lo que significa un aumento de 15,3% en relación a noviembre, y una disminución de -49,9%, con respecto al mismo mes del año anterior, y de 6,4% entre 2012 y 2011. Las variaciones del último mes se explican principalmente por los sectores Industria y Servicios que aumentan un 126,2% y 120,5% respectivamente, por su parte el sector Vivienda Disminuye en un 146,7%. La disminución registrada entre el año 2012 y el 2011 responde principalmente al sector Servicios en un 110,1% y en el sector industria en un 35,1% situación que sólo se revierte en el aumento de un 45,2% del sector Vivienda. Cabe destacar que las solicitudes de construcción en todas las actividades representaron el 6,6% del total del país, y a nivel de la construcción industrial, el 7,1%, servicios el 9,9% y viviendas el 5,2%.

Otro resultado se aprecia en el indicador de la actividad de la construcción de diciembre que prepara ese gremio, con una variación negativa de -5,4% en relación a noviembre, y un aumento de 4,5% con respecto a diciembre del 2011, y de 20%, entre 2012 y 2011. La diferencia con el indicador de solicitudes de construcción radica en que además de los permisos de construcción, éste incluye el empleo sectorial y los despachos de cemento.

A nivel nacional, se reduce la superficie solicitada y autorizada para construir en el mes de diciembre 2012, en -13,4% sobre el mes anterior, en -24,2% en relación a igual mes de 2011, y en -4,7%, en el 2012 versus 2011. Esto último está determinado en una disminución de 182,2% en la solicitud de viviendas y de un 4,7% en Servicios, lo, que es contrarrestado parcialmente con una variación positiva desde la industria, en 86,9%.

Exportaciones según Destino (Mill. US\$) y Vigencia de Tratados de Comercio (1991 - 2012)



Tratados Comerciales

Los tratados de comercio entre Chile y otros países han significado para la región un crecimiento importante de sus exportaciones, destacando por los volúmenes transados, Estados Unidos (el 19% del total de los envíos al exterior), con un aumento de 414% desde la firma del acuerdo comercial respectivo, hace 8 años; China (11% de participación en el comercio), crecen 369% en 6 años; Brasil (5%), en 467%, en 16 años; Inglaterra (5%), en 324%, en 9 años; y Holanda (5%), en 398% en 9 años. También sobresalen países latinoamericanos que superan en más 10 veces el incremento transado. Aquello, se produce con la reducción de las barreras arancelarias y no arancelarias para las exportaciones e importaciones, que impulsan su crecimiento, y con ello la mayor producción de las empresas, el empleo y así el bienestar de las personas.

Con respecto a la inversión extranjera, esta se beneficia por el establecimiento de reglas y condiciones para el flujo de capitales que también surgen de los tratados. Esto no se aprecia tan claramente en los años siguientes a los acuerdos, pero la evidencia sí señala efectos en el mediano plazo, y consecuencias también favorables en el bienestar. En cuanto a los resultados de la inversión extranjera en la región, ella es de US\$1.944 millones, entre 1974 y 2011 (representa el 2,4% del total del país), y es liderada por Reino Unido (34%), Canadá (28%), y Japón (23%).

2. Estadísticas Económicas

2.1. Datos Económicos Coyunturales

CUADRO 1 Producto Interno Bruto (PIB)	AÑO 2011	VAR% c/r 2010	VAR% 2009/2010
PIB (Mill de \$)	3.440.447	11,8	3,3
Tasa Participación Regional en el País (%)	3,6		
PIB Per Capita	3.387.057	10,9	2,4

CUADRO 2 PIB Actividades Económicas	Tasa Participac Región	Tasa Participac en el País	VAR% 2010/2009
Electricidad, Gas y Agua	20,3	19,87	9,51
Industria Manufacturera	16,7	4,96	-1,50
Agropecuario-silvícola	12,4	14,39	3,02
Servicios Personales (3)	12,1	3,62	1,69
Comercio, Restaurantes y Hoteles	8,2	2,51	23,48
Construcción	8,1	3,76	9,46
Demás Actividades	22,4		

CUADRO 3 INACER	Indice Oct-Dic 12	VAR% c/r Jul-Sep 12	VAR% c/r Oct-Dic 12	VAR% 2012
INACER (Base Promedio 2003 = 100)	146,2	1,5	0,7	5,9
VAR% 2012	5,9			

CUADRO 4 Empleo	Trim. móvil Oct-Dic 12	Var. (miles) c/r trim. móvil Sep-Nov 12	Var. (miles) c/r = trim móvil año Oct-Dic 11	Tasa Particip..% Trim.. móvil Oct-Dic 12
Región				
Total Pob. Econom. Act. (15 años y más)	815,70	1,22	14,39	100,00
Fuerza de Trabajo (miles)	463,50	16,01	11,39	56,82
Ocupados (miles)	439,94	19,36	13,71	53,93
Desocupados miles)	23,56	-3,35	-2,32	2,89
Cesantes	20,90	-3,82	-1,96	2,56
Buscan Trabajo 1ª Vez	2,66	0,47	-0,36	0,33
Tasa de Desocupación (%)	5,08	-0,93	-0,64	
País				
Total Pob. Econom. Act. (15 años y más)	13.765,88	17,70	209,06	100,00
Fuerza de Trabajo (miles)	8.195,63	13,82	96,89	59,54
Ocupados (miles)	7.699,43	24,44	135,08	55,93
Desocupados miles)	496,20	-10,61	-38,19	3,60
Cesantes	431,17	-22,17	-13,22	3,13
Buscan Trabajo 1ª Vez	65,03	11,55	-24,98	0,47
Tasa de Desocupación (%)	6,05	-0,14	-0,54	

CUADRO 5 Empleo por Ciudades Principales	Trim. móvil Oct-Dic 12	Var. (miles) c/r trim. móvil Sep-Nov 12	Var. (miles) c/r = trim móvil año Oct-Dic 11	Tasa Particip..% Trim.. móvil Oct-Dic 12
Total Población CURICÓ	100,76	0,10	1,23	100,00
Total Población de 15 años y más	79,65	0,13	1,50	79,05
Total Fuerza de Trabajo	42,53	2,38	-1,35	53,40
Ocupados	41,19	2,66	-0,64	51,72
Desocupados	1,34	-0,28	-0,71	1,69
Fuera Fuerza de Trabajo	37,11	-2,25	2,85	46,60
Tasa desocupación	3,16	-0,88	-1,51	
Total Población TALCA	221,35	0,21	2,44	100,00
Total Población de 15 años y más	173,97	0,25	3,00	78,59
Total Fuerza de Trabajo	102,24	2,22	8,27	58,77
Ocupados	94,69	2,67	6,81	54,43
Desocupados	7,55	-0,46	1,46	4,34
Fuera Fuerza de Trabajo	71,73	-1,96	-5,27	41,23
Tasa desocupación	7,38	-0,62	0,90	
Total Población LINARES	60,37	0,01	0,09	100,00
Total Población de 15 años y más	47,51	0,03	0,40	78,70
Total Fuerza de Trabajo	30,38	0,52	1,03	63,94
Ocupados	27,82	0,73	1,02	58,55
Desocupados	2,56	-0,21	0,01	5,39
Fuera Fuerza de Trabajo	17,13	-0,49	-0,63	36,06
Tasa desocupación	8,43	-0,83	-0,26	
Total Población NACIONAL	17.520,23	15,78	185,22	100,00
Total Población de 15 años y más	13.765,88	17,70	209,06	78,57
Total Fuerza de Trabajo	8.195,63	13,82	96,89	46,78
Ocupados	7.699,43	24,44	135,08	43,95
Desocupados	496,20	-10,61	-38,19	2,83
Fuera Fuerza de Trabajo	5.570,25	3,88	112,17	31,79
Tasa desocupación	6,05	-0,14	-0,54	

CUADRO 6 Ocupados Categoría Ocupacional (miles)	Trim. móvil Oct-Dic 12	Var. (miles) c/r trim. móvil Sep-Nov 12	Var. (miles) c/r = trim móvil año Oct-Dic 11	Tasa Particip..% Trim.. móvil Oct-Dic 12
Región	439,94	19,36	13,71	100,00
Empleador	20,27	1,30	3,39	4,61
Cuenta Propia	85,19	1,11	9,20	19,36
Asalariados	307,54	15,10	0,66	69,91
Personal de Servicio	18,12	-0,02	1,82	4,12
Familiar no Remunerado	8,82	1,86	-1,36	2,01
País	7.699,43	24,44	135,08	100,00
Empleador	334,90	5,92	25,91	4,35
Cuenta Propia	1.481,98	-48,20	-3,89	19,25
Asalariados	5.427,61	68,01	146,95	70,49
Personal de Servicio	345,76	-4,70	-31,90	4,49
Familiar no Remunerado	109,18	3,41	-1,98	1,42

CUADRO 7 Ocupados Rama Actividad Económica (miles)	Trim. móvil Oct-Dic 12	Var. (miles) c/r trim. móvil Sep-Nov 12	Var. (miles) c/r = trim móvil año Oct-Dic 11	Tasa Particip..% Trim.. móvil Oct-Dic 12
Región	439,94	19,36	13,71	100,00
Agricultura, ganad, caza y silvicult	125,34	12,95	-4,34	28,49
Pesca	3,89	0,24	0,82	0,89
Explotación de minas y canteras	5,19	0,41	2,64	1,18
Industrias manufactureras	39,76	-0,04	0,57	9,04
Suministro de electricidad, gas y agua	4,65	-0,29	2,64	1,06
Construcción	32,43	-1,27	-0,23	7,37
Comercio al por mayor y menor	76,08	2,90	2,97	17,29
Hoteles y restaurantes	12,15	1,49	0,15	2,76
Transporte, almacen. y comunic.	19,71	2,28	3,73	4,48
Intermediación financiera	3,28	0,06	1,42	0,75
Activid. Inmobiliarias., empresariales	20,58	3,06	-0,24	4,68
Administ. pública y defensa;	21,61	-0,72	4,36	4,91
Enseñanza	29,92	-1,89	-0,92	6,80
Servicios sociales y de salud	14,57	-0,61	0,30	3,31
Otras activid de servicios comunit,	8,18	0,76	-1,58	1,86
Hogares privados servicio doméstico	22,60	0,03	1,41	5,14
Organiz y órganos extraterritoriales	0,00	0,00	0,00	0,00
País	7.699,43	24,44	135,08	100,00
Agricultura, ganad, caza y silvicult	745,28	36,27	10,21	9,68
Pesca	55,42	2,47	6,52	0,72
Explotación de minas y canteras	260,34	5,47	38,88	3,38
Industrias manufactureras	873,39	-7,88	30,98	11,34
Suministro de electricidad, gas y agua	55,92	3,36	-2,02	0,73
Construcción	649,75	0,07	29,47	8,44
Comercio al por mayor y menor	1.515,73	5,46	-31,56	19,69
Hoteles y restaurantes	283,60	5,09	14,21	3,68
Transporte, almacen. y comunic	544,51	-6,92	8,65	7,07
Intermediación financiera	143,43	7,97	18,09	1,86
Activid. Inmobiliarias., empresariales	455,77	7,23	-41,67	5,92
Administ. pública y defensa;	446,53	3,73	14,20	5,80
Enseñanza	600,26	-13,62	70,03	7,80
Servicios sociales y de salud	338,40	-15,23	6,40	4,40
Otras activid de servicios comunit,	239,03	2,60	-5,76	3,10
Hogares privados servicio doméstico	489,97	-11,97	-31,49	6,36
Organiz y órganos extraterritoriales	2,09	0,36	-0,07	0,03

CUADRO 8 Cesantes Rama Actividad Económica (miles)	Trim. móvil Oct-Dic 12	Var. (miles) c/r trim. móvil Sep-Nov 12	Var. (miles) c/r = trim móvil año Oct-Dic 11	Tasa Particip..% Trim.. móvil Oct-Dic 12
Región	20,90	-3,82	-1,96	100,00
Agricultura, ganad, caza y silvicult	4,55	-1,34	0,17	21,75
Pesca	0,06	0,06	0,06	0,27
Explotación de minas y canteras	0,07	0,00	0,04	0,32
Industrias manufactureras	1,51	-0,23	0,07	7,21
Suministro de electricidad, gas y agua	0,00	0,00	0,00	0,00
Construcción	1,44	-0,62	-2,12	6,88
Comercio al por mayor y menor	3,90	-0,86	-0,07	18,66
Hoteles y restaurantes	0,72	-0,07	-0,09	3,43
Transporte, almacen. y comunic.	1,66	-0,29	0,60	7,96
Intermediación financiera	0,19	0,19	-0,14	0,92
Activid. Inmobiliarias., empresariales	2,52	-0,21	-0,14	12,07
Administ. pública y defensa;	0,28	-0,69	-1,07	1,35
Enseñanza	1,09	0,34	0,10	5,24
Servicios sociales y de salud	0,44	0,06	-0,41	2,13
Otras activid de servicios comunit,	0,95	0,00	0,80	4,53
Hogares privados servicio doméstico	1,53	-0,16	0,24	7,30
Organiz y órganos extraterritoriales	0,00	0,00	0,00	0,00
País	431,17	-22,17	-13,22	100,00
Agricultura, ganad, caza y silvicult	30,18	-4,34	-3,18	7,00
Pesca	2,40	0,25	0,76	0,56
Explotación de minas y canteras	11,70	1,63	1,74	2,71
Industrias manufactureras	51,15	-2,36	10,30	11,86
Suministro de electricidad, gas y agua	2,21	-1,17	0,68	0,51
Construcción	47,57	-5,09	-4,46	11,03
Comercio al por mayor y menor	95,70	4,14	-12,94	22,19
Hoteles y restaurantes	23,64	-6,99	-2,73	5,48
Transporte, almacen. y comunic	29,56	-4,33	4,29	6,86
Intermediación financiera	11,60	1,54	6,52	2,69
Activid. Inmobiliarias., empresariales	37,19	-2,55	-4,72	8,63
Administ. pública y defensa;	12,65	-4,25	-3,21	2,93
Enseñanza	18,08	-0,30	-0,48	4,19
Servicios sociales y de salud	16,46	1,27	2,50	3,82
Otras activid de servicios comunit,	14,99	1,58	0,83	3,48
Hogares privados servicio doméstico	25,97	-1,20	-9,24	6,02
Organiz y órganos extraterritoriales	0,11	0,00	0,11	0,03

CUADRO 9 Ocupados Grupo Actividad Económica (miles)	Trim. móvil Oct-Dic 12	Var. (miles) c/r trim. móvil Sep-Nov 12	Var. (miles) c/r = trim móvil año Oct-Dic 11	Tasa Particip..% Trim.. móvil Oct-Dic 12
Región	439,94	19,36	13,71	100,00
Miembros Poder Ejec. y Legisl.	6,36	-0,90	-0,59	1,45
Profes Científicos e Intelectuales	28,59	-0,16	1,97	6,50
Técnicos y Profesion. de nivel medio	31,72	0,91	5,11	7,21
Empleados de Oficina	22,56	-1,30	3,42	5,13
Trabaj serv y vendedores comercios	59,27	2,61	-1,75	13,47
Agricult. y Trabaj. Califi agro y pesca.	32,36	0,07	3,70	7,35
Operarios y artes mecánicas	60,11	1,11	12,83	13,66
Operad. Instal. y máq. y montadores	36,90	1,93	4,33	8,39
Trabajadores no Calificados	159,83	14,99	-15,16	36,33
Otros no Identificados	2,24	0,10	-0,16	0,51
País	7.699,43	24,44	135,08	100,00
Miembros Poder Ejec. y Legisl.	189,58	-2,74	37,90	2,46
Profes Científicos e Intelectuales	848,67	4,91	78,16	11,02
Técnicos y Profesion. de nivel medio	813,98	-0,09	28,58	10,57
Empleados de Oficina	705,55	6,76	29,69	9,16
Trabaj serv y vendedores comercios	1.097,59	-26,52	-65,04	14,26
Agricult. y Trabaj. Califi agro y pesca	322,45	-5,28	18,56	4,19
Operarios y artes mecánicas	1.106,91	-8,91	43,31	14,38
Operad. Instal. y máq. y montadores	717,92	9,09	48,12	9,32
Trabajadores no Calificados	1.836,85	47,49	-80,27	23,86
Otros no Identificados	59,94	-0,28	-3,93	0,78

CUADRO 10 Ocupados por Nivel de Educación (miles)	Trim. móvil Oct-Dic 12	Var. (miles) c/r trim. móvil Sep-Nov 12	Var. (miles) c/r = trim móvil año Oct-Dic 11	Tasa Particip..% Trim.. móvil Oct-Dic 12
Total Región	439,94	19,36	13,71	100,00
Nunca estudio	9,90	0,19	-1,32	2,25
Educación preescolar	0,07	-0,05	-0,03	0,02
Educación primaria (Primer ciclo)	80,93	3,23	-2,71	18,40
Educación primaria (Segundo ciclo)	84,87	6,85	2,32	19,29
Educación secundaria	184,47	8,09	8,67	41,93
Educación Técnica (no Universitaria)	28,06	0,61	2,39	6,38
Educación universitaria	48,16	0,59	6,26	10,95
Postítulos y maestría	2,28	-0,10	-0,48	0,52
Doctorado	1,06	0,01	-0,58	0,24
Nivel Ignorado	0,15	-0,08	-0,81	0,03
Total País	7.699,43	24,44	135,08	100,00
Nunca estudio	66,60	1,19	-0,61	0,87
Educación preescolar	10,06	0,87	-2,16	0,13
Educación primaria (Primer ciclo)	868,01	4,90	-6,89	11,27
Educación primaria (Segundo ciclo)	874,83	4,63	-24,85	11,36
Educación secundaria	3.470,97	31,88	66,23	45,08
Educación Técnica (no Universitaria)	846,10	-11,52	-14,64	10,99
Educación universitaria	1.398,52	-14,69	76,88	18,16
Postítulos y maestría	132,09	8,48	37,92	1,72
Doctorado	15,49	0,37	3,15	0,20
Nivel Ignorado	16,68	-1,67	-16,72	0,22

CUADRO 11 Desocupados por Nivel de Educación (miles)	Trim. móvil Oct-Dic 12	Var. (miles) c/r trim. móvil Sep-Nov 12	Var. (miles) c/r = trim móvil año Oct-Dic 11	Tasa Particip..% Trim.. móvil Oct-Dic 12
Total Región	23,56	-3,35	-2,32	100,00
Nunca estudio	0,05	-0,02	-0,17	0,20
Educación preescolar	0,00	0,00	0,00	0,00
Educación primaria (Primer ciclo)	2,67	-0,05	0,23	11,33
Educación primaria (Segundo ciclo)	3,60	-1,32	-0,70	15,26
Educación secundaria	11,41	-2,62	-1,76	48,44
Educación Técnica (no Universitaria)	2,21	0,66	-0,74	9,40
Educación universitaria	3,62	0,00	0,83	15,38
Postítulos y maestría	0,00	0,00	0,00	0,00
Doctorado	0,00	0,00	0,00	0,00
Nivel Ignorado	0,00	0,00	0,00	0,00
Total País	496,20	-10,61	-38,19	100,00
Nunca estudio	2,43	0,19	0,87	0,49
Educación preescolar	0,86	-0,07	0,26	0,17
Educación primaria (Primer ciclo)	32,74	-2,12	-8,55	6,60
Educación primaria (Segundo ciclo)	40,36	-6,71	-8,94	8,13
Educación secundaria	262,54	-7,62	-12,02	52,91
Educación Técnica (no Universitaria)	56,05	-4,19	-0,78	11,30
Educación universitaria	97,63	10,37	-10,23	19,67
Postítulos y maestría	3,07	-0,53	1,11	0,62
Doctorado	0,34	-0,10	0,34	0,07
Nivel Ignorado	0,17	0,17	-0,26	0,03

CUADRO 12 Ocupados por Tamaño del Establecimiento (miles)	Trim. móvil Oct-Dic 12	Var. (miles) c/r trim. móvil Sep-Nov 12	Var. (miles) c/r = trim móvil año Oct-Dic 11	Tasa Particip..% Trim.. móvil Oct-Dic 12
Total Región	421,82	19,38	11,89	100,00
Menos de 5	154,39	4,80	6,75	36,60
De 5 a 10 personas	35,31	1,75	-1,13	8,37
Entre 11 y 49	72,20	7,23	0,20	17,12
Entre 50 y 199	44,58	1,85	-9,93	10,57
200 y más personas	115,34	3,75	16,01	27,34
Total País	7.353,67	29,14	166,98	100,00
Menos de 5	2.304,37	-30,42	-11,87	31,34
De 5 a 10 personas	511,48	2,07	-18,42	6,96
Entre 11 y 49	1.078,05	2,72	-21,57	14,66
Entre 50 y 199	956,41	19,33	15,57	13,01
200 y más personas	2.503,37	35,43	203,27	34,04

CUADRO 13 Ventas de Supermercados	Diciembre 2012 Valor (Mill \$)	VAR% c/r mes ant	VAR% c/r = mes año ant	VAR% 2012 c/r 2011
Regional				
Ventas Mes (Mill. de \$)	39.900	32,1	15,6	18,4
Ventas Año 2012 (Mill de \$)	362.489			
País				
Ventas Mes (Mill. de \$)	830.956	31,6	12,3	12,8
Ventas Año 2012 (Mill de \$)	7.560.908			

CUADRO 14 Exportaciones	Diciembre 2012 Valor (Mill US\$)	VAR% c/r mes ant	VAR% c/r = mes año ant	VAR% 2012 c/r 2011
Regional				
Exportaciones Mes (Mill US\$)	174	2,3	6,8	7,4
Exportaciones Año 2012 (Mill US\$)	2.187			
País				
Exportaciones Mes (Mill US\$)	6.124	-10,8	-0,5	-4,98
Exportaciones Año 2012 (Mill US\$)	76.748			

CUADRO 15 Colocaciones y Captaciones Financieras	Noviembre 2012 Valor (Mill \$)	VAR% c/r mes ant	VAR% Ago 12 c/r Ago 11	VAR% 2012 c/r 2011
Regional				
Colocaciones (Saldo en mill de \$)	2.101.946	1,2	10,3	10,8
Captaciones (Saldo en mill de \$)	1.151.976	4,1	15,9	17,7
País				
Colocaciones (Saldo en mill de \$)	92.233.602	1,6	14,7	14,7
Captaciones (Saldo en mill de \$)	81.901.994	0,5	14,1	14,7

CUADRO 16 Solicitudes de Construcción (m2)	Diciembre 2012	VAR% c/r mes ant	VAR% c/r = mes año ant	VAR% 2012 c/r 2011
Región				
Edificación Total	89.097	15,3	-49,9	-6,4
Viviendas	37.101	-31,9	-71,7	4,5
Obras Nuevas	32.375	-34,0	-74,4	1,4
Ampliaciones	4.726	-12,6	1,9	37,5
Industria, Comercio y Estab. Financ.	29.639	101,4	8,7	-10,8
Obras Nuevas	13.003	38,4		
Ampliaciones	16.636	212,9		
Servicios	22.357	176,1	13,6	-49,4
Obras Nuevas	5.721	105,8		
Ampliaciones	2.998	-43,3		
País				
Edificación Total	1.357.692	-13,4	-24,2	-4,7
Viviendas	713.096	-10,2	-39,4	-15,1
Obras Nuevas	666.978	-6,5	-40,8	-16,8
Ampliaciones	46.118	-43,1	-9,4	9,7
Industria, Comercio y Estab. Financ.	418.942	-9,1	10,1	15,2
Obras Nuevas	320.348	-13,7		
Ampliaciones	98.594	9,8		
Servicios	225.654	-27,7	-3,8	-1,3
Obras Nuevas	178.415	-26,4		
Ampliaciones	47.239	-32,4		

CUADRO 17 INACOR (Índice de Act. de la Cons.) (Base 2003=100)	Índice Diciembre 2012	VAR% c/r Nov 2012	VAR% c/r Dic 2011	VAR% 2012 c/r 2011
INACOR (Base Promedio 2003 = 100)	146,68	-5,4	4,5	20,0

CUADRO 18 Gasto Devengado FNDR por Programa (M\$)	Subtítulo	Gasto al 31 Diciembre 2011	Gasto al 31 Diciembre 2012	VAR% 2012 c/r 2011
Región				
Estudios propios Giro institucional	22	20.603	2.380	-88,4
Transferencias Corrientes	24	2.243.565	3.038.542	35,4
Otros Gastos Corrientes	26	308.692	0	-
Activos No Financieros	29	10.121.997	2.418.916	-76,1
Inversión Real	31	19.292.650	41.384.592	114,5
Anticipo a Contratistas	32	198.054	16.179	-91,8
Transferencias de Capital	33	16.640.632	10.066.018	-39,5
Total		48.826.194	26.301.693	-46,1
Deuda Flotante	34	9.788.815	10.970.263	12,1
Presupuesto		48.832.718	56.937.755	16,6
País				
Estudios propios Giro institucional	22	372.655	515.956	0,05
Transferencias Corrientes	24	34.243.310	42.767.717	4,38
Otros Gastos Corrientes	26	376.503	95.973	0,05
Activos No Financieros	29	77.761.035	68.847.188	9,94
Inversión Real	31	365.748.215	450.709.380	46,76
Anticipo a Contratistas	32	5.182.787	2.986.256	0,66
Transferencias de Capital	33	232.870.682	216.330.887	29,77
Total		716.555.186	782.253.358	91,60
Deuda Flotante	34	14.694.693	49.303.346	
Presupuesto		722.140.629	793.490.307	

CUADRO 19 Inversión Pública Total (Sectorial + FNDR) por Uso de los Recursos (M\$)	Solicitado Año 2012 (M\$)	Ejecutado y Pagado Dic 2012 (M\$)	% Particip. en el total
Agua Potable y Alcantarillado	10.625.901	8.425.234	0,69
Comunicaciones	4.384.678	2.448.209	0,20
Defensa y Seguridad	945.075	945.059	0,08
Deportes	12.777.498	12.743.783	1,04
Educación y Cultura	273.931.020	270.539.286	22,09
Energía	309.391	309.391	0,03
Industria, Comerc, Finanz y Turismo	1.709.667	1.395.248	0,11
Justicia	8.693.930	8.572.359	0,70
Minería	113.432	113.432	0,01
Multisectorial	84.547.528	83.542.143	6,82
No Definido	803.580	803.580	0,07
Pesca	6.148.859	5.216.922	0,43
Salud	77.801.629	70.633.055	5,77
Silvoagropecuario	62.293.472	59.781.083	4,88
Social	234.143.586	228.783.847	18,68
Transporte	259.739.111	248.651.197	20,30
Vivienda	240.604.330	221.897.590	18,12
Total General	1.279.572.687	1.224.801.419	100

2.2. Datos Económicos y Sociales Anuales

CUADRO 20 PIB por región referencia 2008 (millones de pesos encadenados)	2010	2011	Particip PIB País 2011	Var % 2011 / 2010
Arica y Parinacota	554.643	595.709	0,63	7,40
Tarapacá	3.046.381	2.887.892	3,04	-5,20
Antofagasta	10.172.823	9.526.445	10,03	-6,35
Atacama	2.183.362	2.465.955	2,60	12,94
Coquimbo	2.858.209	3.142.023	3,31	9,93
Valparaíso	7.308.004	7.768.239	8,18	6,30
Santiago	42.927.534	45.739.672	48,15	6,55
O'Higgins	4.068.664	4.311.899	4,54	5,98
Del Maule	3.078.672	3.440.447	3,62	11,75
Del Biobío	7.106.868	8.075.422	8,50	13,63
La Araucanía	1.984.620	2.175.381	2,29	9,61
Los Ríos	1.081.838	1.173.628	1,24	8,48
Los Lagos	2.200.687	2.424.039	2,55	10,15
Aysén	410.612	446.965	0,47	8,85
Magallanes	798.778	811.820	0,85	1,63
Subtotal regionalizado	89.781.695	94.985.539	91,63	5,80
IVA , D° importación y otros	8.780.042	9.423.855	8,37	8,22
Producto Interno Bruto	98.536.200	104.436.771	100	5,99

CUADRO 21 Inversión Pública	Año 2011 millones \$ cada año	Tasa Partic. en el País	VAR% c/r 2010
Total Región	377.163	9,5	0,0%
Sectorial	281.625	9,9	40%
Regional	71.917		19%
Municipal	23.621		27%
Total País	3.975.150	100,0	-4,8%
Sectorial	2.856.208	100,0	-2%
Regional	845.635		-17%
Municipal	273.307		-19%

CUADRO 22 Inversión Extranjera (miles de US\$)	2011	VAR% 2011
Región		
Inversión Extran. Materializ (Miles de US\$)	0	
N° de Países de Origen	0	
N° de Sectores Económicos de Destino	0	
Multirregional	1.042.841	-28,5
Total País	4.140.074	54,7

CUADRO 23 Afiliados y Cotizantes de AFP	2012	Var% 2012	% Región/ País
Región			
Afiliados	484.253	3,1	5,2
Cotizantes	245.905	3,6	5,0
Ingreso Imponible Prom. (\$ a diciembre)	422.764	8,6	77,2
País			
Afiliados	9.268.872	3,5	100,0
Cotizantes	4.871.832	5,0	100,0
Ingreso Imponible Prom. (\$ a diciembre)	547.553	7,8	100,0

CUADRO 24 Empresas Según Tamaño en Ventas en año 2011	N° Empresas	Valor Ventas (UF)	N° Trabaj. Depend.	Valor Remun. Trabaj. Depend. (UF)
Región	64.945	137.132.520	328.161	21.659.889
Microempresa	45.892	22.045.373	32.367	2.750.330
Pequeña Empresa	8.767	57.811.289	117.517	5.300.452
Mediana Empresa	873	32.393.790	66.979	3.918.737
Gran Empresa	301	24.882.068	81.494	2.588.683
Sin Ventas	9.112	0	29.804	7.101.687
País	960.652	15.161.158.257	8.181.970	1.222.125.485
Microempresa	627.310	337.083.378	536.914	69.701.409
Pequeña Empresa	160.944	1.153.250.037	1.654.917	149.236.797
Mediana Empresa	23.939	1.061.434.424	1.399.086	151.675.004
Gran Empresa	12.106	12.609.390.418	4.082.529	707.523.039
Sin Ventas	136.353	0	508.524	143.989.236

CUADRO 25 Desembarque Pesquero (Toneladas)	2012	Var% 2012
Región	8.643	-21,8
Artesanal	8.643	-21,8
Barco Factoría	0	-
Centro Cultivo	0	
Industrial	0	
País	3.930.235	-9,7
Artesanal	1.327.054	-30,8
Barco Factoría	1.332.026	37,4
Centro Cultivo	1.209.861	-18,3
Industrial	61.294	

CUADRO 26 Conexiones Fijas a Internet	Sept 2012	VAR% 12 meses	Particip País %
Región (N°)	63.391	18,3	2,9
País (N°)	2.154.285	8,9	100,0

CUADRO 27 Índice de Aislamiento	N°	Índice de Integración (Promedio.)	Índice de Aislamiento Estructural (Promedio)	Índice de Aislamiento (Promedio)
Localidades Aisladas en la Región	312	0,21	0,81	-0,39
Localidades Aisladas en Zona Centro	1.932	0,22	0,81	-0,38

CUADRO 28 Pobreza	2011	VAR% c/r 2009	Tasa Particip 2011
Total Población Regional	1.001.753	2	100,0
Total Indigente	26.185	-46	2,6
0 a 14 años	7.769	-46	0,8
15 a 29 años	6.673	-54	0,7
30 a 44 años	4.440	-44	0,4
45 a 59 años	3.943	-54	0,4
60 Y Más	3.360	11	0,3
Hombre	12.618	-40	1,3
Mujer	13.567	-50	1,4
Total Pobre No Indigente	136.036	-13	13,6
0 a 14 años	46.538	1	4,6
15 a 29 años	35.837	-13	3,6
30 a 44 años	25.944	-15	2,6
45 a 59 años	17.208	-34	1,7
60 Y Más	10.509	-15	1,0
Hombre	62.023	-11	6,2
Mujer	74.013	-15	7,4
Total No Pobre	839.532	7	83,8
0 a 14 años	157.973	4	15,8
15 a 29 años	202.222	17	20,2
30 a 44 años	158.496	-3	15,8
45 a 59 años	172.705	8	17,2
60 Y Más	148.136	11	14,8
Hombre	409.496	7	40,9
Mujer	430.036	8	42,9

CUADRO 29 Antecedentes por Comunas	Superficie (km2)	Población 2002	Población 2012 (Preliminar)	Var % 2002/2012
Talca	232	201.707	200.461	-1
Constitución	1.344	46.293	41.036	-11
Curepto	1.074	10.712	9.626	-10
Empedrado	565	4.203	4.250	1
Maule	238	16.784	38.203	128
Pelarco	332	7.270	7.883	8
Pencahue	957	7.984	7.874	-1
Río Claro	431	12.568	12.761	2
San Clemente	4.504	37.481	39.603	6
San Rafael	264	7.631	8.487	11
Cauquenes	2.126	41.227	40.094	-3
Chanco	530	9.423	8.996	-5
Pelluhue	371	6.134	6.639	8
Curicó	1.328	119.395	140.353	18
Hualañé	629	9.720	9.852	1
Licantén	273	6.732	6.660	-1
Molina	1.552	38.163	40.055	5
Rauco	309	8.605	9.801	14
Romerol	1.597	12.474	14.199	14
Sagrada Familia	549	17.381	17.764	2
Teno	618	25.367	28.137	11
Vichuquén	426	4.786	4.295	-10
Linares	1.466	83.396	87.371	5
Colbún	2.900	17.618	19.096	8
Longaví	1.454	27.856	28.505	2
Parral	1.638	37.698	39.142	4
Retiro	827	18.327	18.769	2
San Javier	1.313	37.878	40.709	7
Villa Alegre	190	14.628	15.308	5
Yerbas Buenas	262	15.960	17.689	11
Total Región		905.401	963.618	6
País		15.051.109	16.572.360	10

Nota:

1. La clasificación de las empresas se realiza de acuerdo a los niveles de ventas:

- Microempresa: hasta UF 2.400
- Pequeña Empresa: entre UF 2.400 y 25.000
- Mediana Empresa: entre UF 25.001 y 100.000
- Gran Empresa: mayor que UF 100.000

2. Aislamiento.

Índice de Integración (II): tiempos de viaje hacia bancos, escuelas, centros de salud.

Índice de Aislamiento Estructural (IAE): tiempos de viaje hacia municipalidad y la capital provincial.

Índice de Aislamiento (IA) = (2 * II) - IAE

0 >= II >= 1; 0 >= IAE >= 1; -1 >= IA >= 2.

Macro Zonas de Aislamiento: Norte: Arica y Parinacota, Tarapacá, Antofagasta, Atacama y Coquimbo; Centro: Valparaíso, Santiago, O'Higgins, Maule, Biobío, La Araucanía y Los Ríos; y Sur: Los Lagos, Aysén y Magallanes

Se considera condición de aislamiento cuando AI < 0

Fuentes:

1. Comentario de Indicadores Económicos y Sociales.

Elaboración propia, en base a las siguientes fuentes secundarias: Gráfico Variación Anual INACER, INE; Gráfico Variación Anual PIB País, Banco Central; Gráfico Tasas de Desocupación, INE; Gráfico Creación de Empleos, INE; Gráfico Ocupados por Categoría Ocupacional, INE; Gráfico Ocupados por Rama de Actividad Económica, INE; Gráfico Exportaciones, Aduanas; Gráfico Ventas de Supermercados, INE; Gráfico Colocaciones y Captaciones, Superintendencia de Bancos e Instituciones Financieras; Gráfico Solicitudes de Construcción, INE; Gráfico Exportaciones según destino, Aduanas y Biblioteca del Congreso Nacional; y Gráfico de Inversión Extranjera, Comité de Inversión Extranjera y Biblioteca del Congreso Nacional.

2. Estadísticas Económicas.

Elaboración propia, en base a las siguientes fuentes secundarias: Cuadro 1: Producto Interno Bruto (PIB), Banco Central; Cuadro 2: PIB por Actividad Económica, Banco Central; Cuadro 3: INACER, INE; Cuadro 4: Empleo, INE; Cuadro 5: Empleo por Ciudades Principales, INE; Cuadro 6: Ocupados Categoría Ocupacional, INE; Cuadro 7: Ocupados Rama Actividad Económica, INE; Cuadro 8: Cesantes por Rama Actividad Económica, INE; Cuadro 9: Ocupados Grupo Actividad Económica, INE; Cuadro 10: Ocupados por Nivel de Educación, INE; Cuadro 11: Desocupados por Nivel de Educación, INE; Cuadro 12: Ocupados por Tamaño del Establecimiento, INE; Cuadro 13: Ventas de Supermercados, INE; Cuadro 14: Exportaciones, ADUANA; Cuadro 15: Colocaciones y Captaciones, Superintendencia de Bancos e Instituciones Financieras; Cuadro 16: Solicitudes de Construcción, INE; Cuadro 17: INACOR, Cámara Chilena de la Construcción; Cuadro 18: Gasto Devengado FNDP, SUBDERE; Cuadro 19: Inversión Pública Total, Chile Indica y SUBDERE; Cuadro 20: PIB por región, Banco Central; Cuadro 21: Inversión Pública, Ministerio de Desarrollo Social; Cuadro 22: Inversión Extranjera, Comité de Inversión Extranjera; Cuadro 23: Afiliados y Cotizantes de AFP, Superintendencia de Pensiones; Cuadro 24: Número de Empresas según Tamaño en Ventas, Servicio de Impuestos Internos; Cuadro 25: Desembarque Pesquero, SERNAPESCA; Cuadro 26: Conexiones Fijas a Internet, SUBTEL; Cuadro 27: Índice de Aislamiento, SUBDERE; Cuadro 28: Pobreza, Ministerio de Desarrollo Social; y Cuadro 29: Antecedentes por Comunas, INE.

Cierre de la Edición: 22 de febrero de 2013