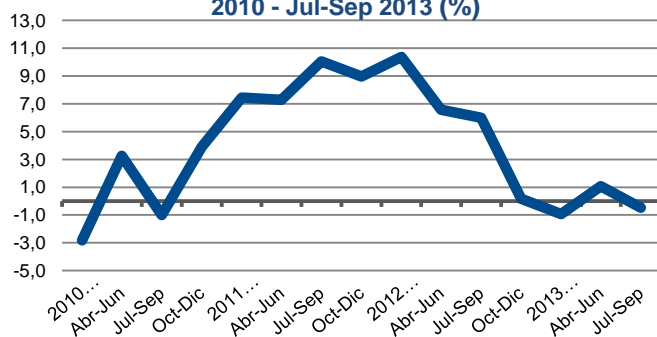
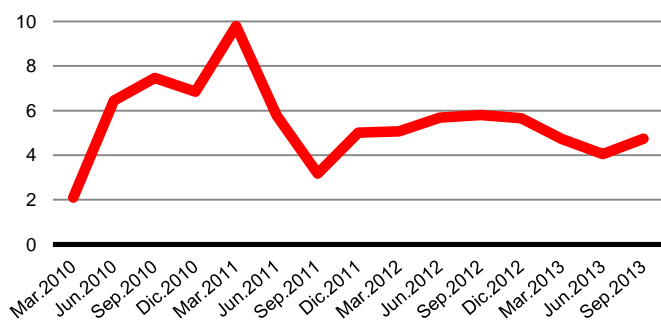


1. Comentario de Indicadores Económicos y Sociales

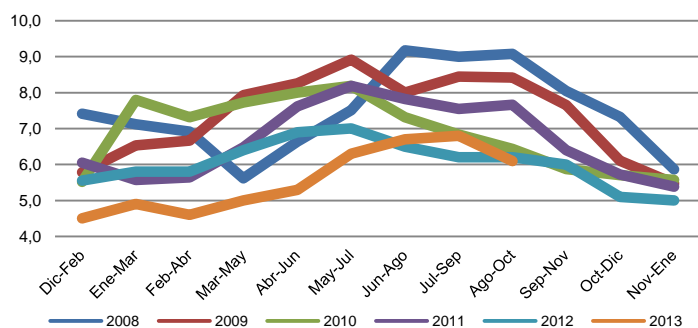
Variación Anual INACER
2010 - Jul-Sep 2013 (%)



Variación Anual PIB País
2010 - Jul-Sep 2013 (%)



Tasa de Desocupación
2008 - Ago-Oct 2013 (%)



Actividad

En -0,5% cae el INACER (Indicador de Actividad Económica Regional) en el tercer trimestre del 2013 con respecto al mismo período del año anterior (Cuadro 3), también cae en -17,1% en relación a abril – junio, y -0,5% fue la medición del acumulado del presente año. Para el año 2012, la variación fue de 5,9%, inferior en 1,8 puntos porcentuales a la evolución de la actividad medida por el PIB (7,7%). El sector económico que tiene mayor incidencia en la pequeña contracción del crecimiento en el trimestre, fue la Construcción, seguido de la Industria manufacturera; los cuales son en parte contrarrestados, por Servicios financieros, seguido del Comercio.

A nivel global del país, durante el 2012 el PIB crece un 5,6%; y en el 2013, 4,7% en el primer trimestre, 4% en el segundo, y 4,7% en el tercero. La mayor contribución en el último trimestre por componentes del PIB proviene de las exportaciones de bienes y servicios, destacando los envíos de cobre; y en segundo lugar, el consumo de hogares. Y por sectores económicos, la incidencia más relevante proviene de la minería del cobre, de seguido del comercio y de servicios empresariales. En tanto, para todo el 2013 se espera un PIB de 4,2%; y para el 2014, se proyecta un crecimiento entre 3,75 y 4,75%. Y mientras que para el mundo, se calcula un crecimiento de 3% el 2013, y las proyecciones para el 2014 y 2015, son de 3,5 – 3,6% y 3,7% respectivamente. Y en cuanto a la inflación del país se espera que alcance un 2,5% a diciembre de 2014.

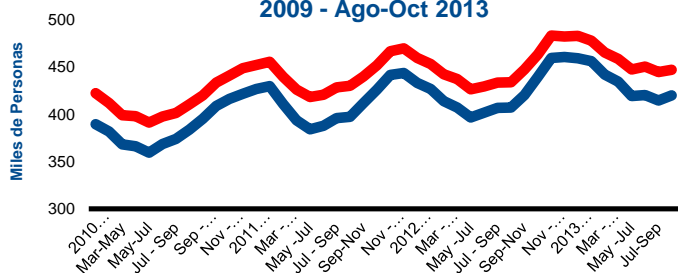
Empleo

La tasa de desocupación en el último trimestre fue de 6,1%, significando una disminución de -0,7 puntos porcentuales, con respecto al trimestre anterior. Durante los últimos 12 meses la tasa ha fluctuado entre 4,5 y 6,8%, con una media de 5,5%. Y para los últimos 28 años, corresponde a la 4^o tasa más baja del período. Los motivos que producen la variación del trimestre es el mayor aumento de la ocupación, que la fuerza de trabajo (5.470 y 2.380, respectivamente), que dan una diferencia de menos 3.080 desocupados. Al comparar con el mismo trimestre del 2012, la tasa de desocupación cae en 0,1 puntos porcentuales, que se derivan de un aumento equivalente de la fuerza de trabajo y la ocupación (13.130 vs 12.920), que resultan en 210 nuevos desocupados; y de los cuales, -1.060 eran cesantes, y 1.270 buscan trabajo por primera vez.

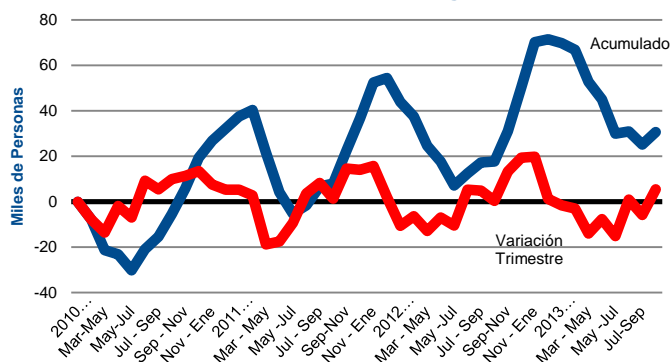
Por ciudades principales de la región (cuadro 5), Curicó tiene una tasa de desempleo, aumentando con respecto al trimestre anterior (0,7 puntos porcentuales), y también en 12 meses (3,1 pp). Talca, tiene una tasa de desempleo, disminuyendo con respecto al trimestre anterior (-1 pp), y en 12 meses (-1,2 pp). Y Linares, tiene una tasa de desempleo, disminuyendo con respecto al trimestre anterior (-2,2 pp), y en 12 meses (-0,8 pp).

En el país, la desocupación alcanza a 5,8%, que es la menor tasa para el mismo período, en los últimos 28 años; variando en 0,1 pp con respecto al trimestre móvil anterior (Jul-Sep); y cayendo en -0,8 pp en 12 meses; y en ese período la tasa fluctúa entre 5,7 y 6,4%, con una media de 6,1%. Las causas de esta reducción en 12 meses es el mayor aumento de la creación de puestos de trabajo (156.680), que el ingreso de personas al mercado laboral (101.510), que resultan en una disminución de los desocupados, de 55.180. Y en el tercer trimestre del año, se apreció la mantención de la tasa, en relación al trimestre anterior, y la disminución en 0,9 puntos porcentuales en 12 meses. Por una mayor ocupación (125.900), que el crecimiento de la fuerza de trabajo (57.170), que determinan una menor desocupación de -68.730; de los cuales, 55.360 eran cesantes, y 13.370 buscaban trabajo por primera vez.

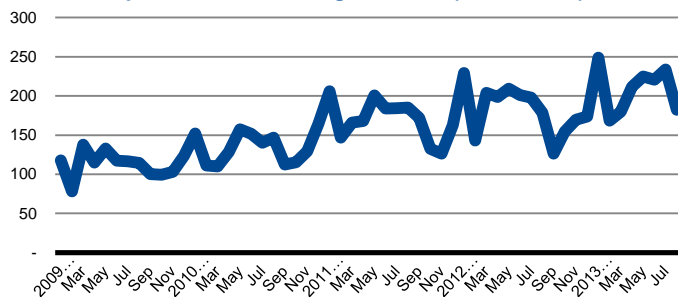
Evolución Fuerza de Trabajo y Ocupación 2009 - Ago-Oct 2013



Creación de Empleos 2010 - Ago-Oct 2013



Exportaciones 2009 - Agosto 2013 (Mill. de US\$)



Desde la categoría ocupacional (Cuadro 6), el mayor empleo en el trimestre (5.470) se produce principalmente por el aumento de los asalariados (6.880). En 12 meses (12.920 nuevos empleos) se aprecia una situación inversa, de aumento de los cuenta propia (7.690), de los empleadores (3.540), y en menor nivel, los asalariados (2.000). Por tamaño del establecimiento (cuadro 12), se puede apreciar en el último trimestre un crecimiento en la gran y microempresa (7.850 y 5.750, respectivamente); al igual que en 12 meses (15.880 y 5.860). Por nivel de educación (cuadro 10), crece el empleo en trabajadores con educación secundaria (14.880), educación técnica (8.390); en cambio cae en quienes tienen educación primaria o sin estudios (-12.630).

En todo el país, el aumento de 156.680 ocupados en 12 meses proviene del aumento de 127.940 asalariados y 39.430 cuenta propia, 11.000 empleadores, y 8.170 familiares no remunerados; y la caída de -29.050 personal de servicio. Esta información también se complementa con el empleo por tamaño de la empresa, dado que aumenta en 116.560 en las grandes empresas, 26.520 en las medianas, y 88.290 en las de menos de 5 personas. Esto se corrobora con el mayor empleo en personas con educación secundaria (89 mil), universitaria (67 mil) y técnica (57 mil).

Por rama de la actividad (Cuadro 7), los mayores empleos en el último trimestre (5.470) se generan principalmente en comercio (2.900), otras actividades de servicios comunitarios, sociales y personales (1.770). En 12 meses la mayor contratación (12.920) se produce en comercio (6.940), enseñanza (6.000); y en las caídas destaca Agricultura (-14.920).

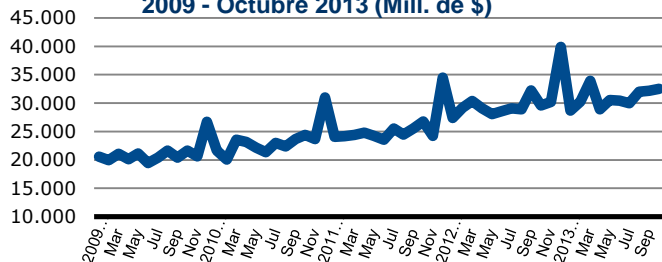
En el país, los sectores que más influyen en el crecimiento de los últimos 12 meses, de un total de 156.680 empleos, es el Comercio (97.720), las Actividades inmobiliarias y empresariales (45.650), la Intermediación financiera (40.840), y la Enseñanza (32.990); y principalmente cae la Agricultura (-75.850).

Exportaciones

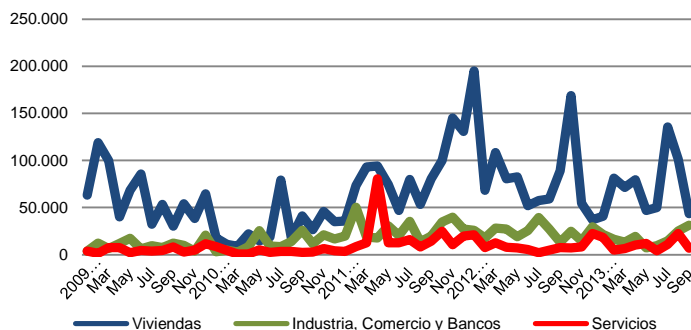
Las exportaciones de la región en el mes de Septiembre (Cuadro 14), alcanzan los US\$ 143,0 millones (siendo el 2,85% de todas las exportaciones del país para septiembre, y el 5,4% en el año 2012); disminuyendo en 21,5% en relación al mes anterior; pero aumentando 13% con respecto al mismo mes del año 2012. Al comparar el acumulado Enero Septiembre 2013, con igual periodo año 2012, encontramos que las exportaciones crecen en un 4,85%, mientras que al comparar las exportaciones de los últimos 12 meses con respecto de los 12 meses anteriores, encontramos que las exportaciones crecen en un 7,5%. Esta variación está determinada por crecimiento de las exportaciones de Frutas y frutos comestibles en un 29% (explican un 29% de la variación), mientras que el aumento de las exportaciones de Bebidas y líquidos alcohólicos en un USD 53 millones explican el 17% de la variación. Contrarrestan este crecimiento, las disminuciones de las exportaciones de Preparaciones alimenticias a base de hortalizas, frutos u otros frutos comestibles, explican un 17% de la variación, las cuales disminuyeron en un USD 54 millones durante los últimos 12 meses, al igual que disminuciones en exportaciones de Papel Cartón (explica el 7%), y del Cobre y sus manufacturas (explican el 9% de la variación).

Con respecto a los países de destino, Asia recibe el 29% de todas las exportaciones de los últimos 12 meses (China 10%), en segundo lugar Norteamérica con un 25% (USA, 20%), seguido por Sudamérica con un 23% de las exportaciones (Brasil 6%, Perú 3%) y Europa recibe un 23% de las exportaciones regionales (Inglaterra 5%; Holanda 5%). Respecto al crecimiento de los socios comerciales proyectados por el FMI, para el 2013 se espera que crezcan un 2,97%, y para 2014 un 3,56%.

Ventas de Supermercados
2009 - Octubre 2013 (Mill. de \$)



Permisos de Construcción (m2)
2009 - 2013



En tanto las exportaciones del país, para Septiembre de 2013 fueron US\$ 5.025 millones (US\$ 76.748 millones para el año 2012), apreciándose una baja con respecto al mes anterior de -25%, y un alza de 11% al comparar con el mismo mes del año anterior; en cambio el acumulado de 12 meses, cae en 0.33%, sobre los 12 meses anteriores, y cae en 1.75% en la suma de los primeros 9 meses del año comparando con el mismo período del 2012. Estas dos últimas bajas están explicadas fundamentalmente por disminuciones en las exportaciones del cobre y sus manufacturas (explican un 34% de la variación), que a su vez se explica por menores precios del cobre de -5% en 12 meses, y de -8% en el acumulado del 2013, en ambos casos, en relación al mismo período del año anterior; dada la alta participación de ese metal, que alcanza a un 58% y 57%, en esos dos períodos.

El crecimiento de la economía mundial y de los socios comerciales de Chile, según el Banco Central se proyectan a la baja con respecto al boletín anterior, para ambos indicadores en el 2013, 2014 y 2015, en 3,0%, 3,5% y 3,9%; y 3,3%, 3,6% y 4,0%, respectivamente. Y los términos de intercambio se espera que varíen -5,2%, 0,1% y -1,2%, para esos mismos años; en tanto, el precio del cobre, en centavos de dólar la libra, sería 330, 305 y 290.

Ventas de Supermercados

En 1% aumentan las ventas de supermercados de la región en octubre con respecto al mes anterior, que logran \$32.499 millones; y aumentan en 9,9% en relación al mismo mes del año 2012 (Cuadro 16); con ello se continúa en la tendencia positiva en el tiempo, que se aprecia en la gráfica. Además, en 8,1% crece en los últimos 12 meses, sobre el período anterior (y alcanzan los \$379.499 millones); y suben 5,8% en los primeros 10 meses en relación al mismo período del 2012. Cabe señalar que las ventas de supermercados de la región representan el 4,6% de todas las ventas del país, durante octubre, y 4,8% durante todo el año 2012, por un valor de \$ 362.489 millones, superando a la participación de la región en el total del PIB del país (total del producto final), de 3,6%.

En todo el país crecen las ventas de supermercados, por un total de \$707.220 millones en octubre, con una variación de 1,1% con respecto al mes anterior; de 13,2% sobre octubre del 2012. Además las ventas entre noviembre 2012 y octubre 2013 totalizaron en \$8.086.868 millones, y suben 9,6% sobre el período anterior; y suben 8,6% en el acumulado del 2013, sobre el 2012.

Sector Financiero

A \$2.268.686 millones (equivalente al 62% aproximado del PIB regional) alcanzó el valor de las colocaciones de septiembre 2013, significando un aumento de un 0,7% sobre el mes anterior, y de un 10,5% en 12 meses. En tanto, los depósitos y captaciones (\$1.261.648), caen en -0,4% sobre el mes anterior, y crecen en 14,5% con respecto al mismo mes del año anterior.

Cabe señalar que las colocaciones y los depósitos regionales representan a nivel del país, el 2,3% y el 1,5%, respectivamente, a pesar que la región tiene una mayor proporción en la generación del producto global del país (3,6%); circunstancia que ocurre por la gran concentración de las operaciones financieras, en la región de Santiago, que incluye créditos o depósitos que tienen su origen en otras regiones.

A nivel del país las colocaciones en septiembre alcanzan el valor de \$100.116.048 millones (aproximadamente el 75% del PIB del año 2013), con una variación de 0,1% sobre el mes anterior; y de 11,5% en 12 meses. En tanto los depósitos y captaciones del país (\$87.526.177 millones) caen en -0,2% en el mes, crecen 8,3% en un año.

Construcción

Las solicitudes autorizadas de construcción en metros cuadrados durante el mes de septiembre fueron 82 mil, lo que significa una disminución de 45% con el mes anterior, y 25,5%, en 12 meses. Las variaciones del último mes se explican principalmente por la caída en viviendas, con un 72% de incidencia y servicios, 20%. Cabe destacar que las solicitudes de construcción en todas las actividades representaron el 7,1% del total del país, resaltando las ampliaciones en el sector industrial, que son 14,6%.

Un resultado distinto se aprecia en el indicador de la actividad de la Cámara de la Construcción (INACOR), con una contracción de -7,1% en relación al mes anterior, y de -1,4% en la variación de 12 meses. La diferencia con el indicador de solicitudes de construcción radica en que además de los permisos de construcción, éste incluye el empleo sectorial y los despachos de cemento.

A nivel del país, la superficie solicitada y autorizada para construir en el mes de septiembre, cae en -6%; en -1,9%, en 12 meses; y en -15,7% en los primeros 9 meses del año sobre el mismo período de 2012. La incidencia en la baja de septiembre está determinada en un 53% por la construcción de vivienda, y 41% por servicios.

Derivado de lo anterior en la región para el 2013 se estima una contratación de mano de obra directa de los proyectos de inversión, de 1.436 personas en promedio durante el año, que representa el 1,6% de los empleos generados por esa misma condición en todo el país. La contratación para el 2014 se estima en 3.074, con un promedio de 2.211 para los 5 años. A nivel del país, se esperan 88.885 nuevos puestos de trabajo para el presente año, en promedio, que aumenta a 91.954 en el 2014.

Educación y Pobreza

Según los datos de pobreza de 2011 la región tiene un 13,6% de la población en estado de pobreza no indigente, que se distribuye entre 7,4% de mujeres y 6,2% de hombres. Y a nivel de indigencia, el 2,6% de la población regional se encuentra en esa condición, de los cuales, 1,4% son mujeres, y 1,3% hombres.

Por otra parte, la población escolar de la región es de 211.253 en 2012, y por género se distribuye en 51,3% hombres, y 48,7% mujeres. Esto además se complementa con los años de escolaridad de los habitantes (Casen 2009), de 9,0 en total, el menor del país, dividido entre 8,97 para los hombres, y 9,11 para las mujeres. Cabe destacar el crecimiento de los años de estudio en el tiempo, desde 1990, en 1,5 para ambos sexos, siendo en los hombres de 1,7 y 1,4 en las mujeres. A nivel del país, el resultado de años de escolaridad es de 10,5 en los hombres y 10,3 en las mujeres, con un avance 1,4 años desde 1990.

2. Estadísticas Económicas

2.1. Datos Económicos Coyunturales

CUADRO 1 Producto Interno Bruto (PIB)	AÑO 2011	VAR% 2011	VAR% 2011/2010
PIB (Mill de \$)	3.416.170	11,9	1,9
Tasa Participación Regional en el País (%)	3,6		
PIB Per Capita	3.363.157	11,0	1,1

Fuente: Banco Central de Chile

CUADRO 2 PIB por Actividades Económicas (2011)	Tasa Particip Región	Tasa Particip en el País	VAR% 2011
Electricidad, Gas y Agua	19,4	3,6	12,4
Industria Manufacturera	15,8	4,6	0,7
Agropecuaria-silvícola	12,4	2,5	10,9
Servicios Personales (3)	12,1	5,0	14,2
Construcción	8,4	3,3	17,7
Transportes y Comunicaciones	8,1	2,3	13,2
Demás Actividades	23,8		

Fuente: Banco Central de Chile

CUADRO 3 INACER	Indice Jul-Sep 13	VAR% c/r abr-jun 12	VAR% c/r Jul-Sep 12	VAR% 2012
INACER (Base Promedio 2003 = 100)	143,2	-0,5	-17,1	-0,9
VAR% 2012	-0,9			

Fuente: INE

CUADRO 4 Empleo	Trim. móvil Ago-Oct 13	Var. (miles) c/r trim. móvil Jul-Sep13	Var. (miles) c/r = trim móvil año Ago-Oct 12	Tasa Particip..% Trim.. móvil Ago-Oct 13
Región				
Total Pob. Econom. Act. (15 años y más)	828.15	1.28	14.92	100.00
Fuerza de Trabajo (miles)	447.38	2.38	13.13	54.02
Ocupados (miles)	420.13	5.47	12.92	50.73
Desocupados miles)	27.25	-3.08	0.21	3.29
Cesantes	23.97	-3.73	-1.06	2.89
Buscan Trabajo 1ª Vez	3.28	0.64	1.27	0.40
Tasa de Desocupación (%)	6.10	-0.70	-0.10	
País				
Total Pob. Econom. Act. (15 años y más)	13,944.53	18.23	214.02	100.00
Fuerza de Trabajo (miles)	8,271.38	44.34	101.51	59.32
Ocupados (miles)	7,789.69	30.79	156.68	55.86
Desocupados miles)	481.69	13.55	-55.18	3.45
Cesantes	438.31	6.04	-49.31	3.14
Buscan Trabajo 1ª Vez	43.37	7.51	-5.86	0.31
Tasa de Desocupación (%)	5.80	0.10	-0.80	

Fuente: INE

CUADRO 5 Empleo por Ciudades Principales	Trim. móvil Ago-Oct 13	Var. (miles) c/r trim. móvil Jul-Sep13	Var. (miles) c/r = trim móvil año Ago-Oct 12	Tasa Particip..% Trim.. móvil Ago-Oct 13
Total Población CURICÓ	101.80	0.11	1.25	100.00
Total Población de 15 años y más	80.91	0.13	1.52	79.48
Total Fuerza de Trabajo	45.29	0.24	6.20	55.97
Ocupados	42.16	-0.09	4.55	52.10
Desocupados	3.13	0.33	1.65	3.87
Fuera Fuerza de Trabajo	35.62	-0.11	-4.68	44.03
Tasa desocupación	6.92	0.69	3.12	
Total Población TALCA	223.43	0.21	2.49	100.00
Total Población de 15 años y más	176.51	0.26	3.05	79.00
Total Fuerza de Trabajo	92.60	-0.64	-2.76	52.46
Ocupados	86.43	0.33	-1.42	48.96
Desocupados	6.18	-0.97	-1.35	3.50
Fuera Fuerza de Trabajo	83.91	0.90	5.81	47.54
Tasa desocupación	6.67	-0.99	-1.22	
Total Población LINARES	60.46	0.01	0.10	100.00
Total Población de 15 años y más	47.85	0.03	0.40	79.14
Total Fuerza de Trabajo	29.37	-0.23	-0.29	61.38
Ocupados	26.83	0.43	-0.04	56.09
Desocupados	2.53	-0.66	-0.26	5.30
Fuera Fuerza de Trabajo	18.48	0.26	0.69	38.62
Tasa desocupación	8.63	-2.15	-0.78	
Total Población NACIONAL	17,679.97	16.42	191.24	100.00
Total Población de 15 años y más	13,944.53	18.23	214.02	78.87
Total Fuerza de Trabajo	8,271.38	44.34	101.51	46.78
Ocupados	7,789.69	30.79	156.68	44.06
Desocupados	481.69	13.55	-55.18	2.72
Fuera Fuerza de Trabajo	5,673.15	-26.11	112.52	32.09
Tasa desocupación	5.82	0.13	-0.78	

Fuente: INE

CUADRO 6 Ocupados Categoría Ocupacional (miles)	Trim. móvil Ago-Oct 13	Var. (miles) c/r trim. móvil Jul-Sep13	Var. (miles) c/r = trim móvil año Ago-Oct 12	Tasa Particip..% Trim.. móvil Ago-Oct 13
Región	420.13	5.47	12.92	100.00
Empleador	21.25	-0.04	3.54	5.06
Cuenta Propia	89.00	-0.36	7.69	21.18
Asalariados	286.40	6.88	2.00	68.17
Personal de Servicio	18.10	-0.69	0.02	4.31
Familiar no Remunerado	5.39	-0.33	-0.32	1.28
País	7,789.69	30.79	156.68	100.00
Empleador	330.86	-3.58	11.00	4.25
Cuenta Propia	1,592.75	13.07	39.43	20.45
Asalariados	5,439.79	26.66	127.14	69.83
Personal de Servicio	318.41	-4.24	-29.05	4.09
Familiar no Remunerado	107.89	-1.12	8.17	1.39

Fuente: INE

CUADRO 7 Ocupados Rama Actividad Económica (miles)	Trim. móvil Ago-Oct 13	Var. (miles) c/r trim. móvil Jul-Sep13	Var. (miles) c/r = trim móvil año Ago-Oct 12	Tasa Particip..% Trim.. móvil Ago-Oct 13
Región	420.13	5.47	12.92	100.00
Agricultura, ganad, caza y silvicult	92.90	1.21	-14.92	22.11
Pesca	3.24	-0.23	-0.49	0.77
Explotación de minas y canteras	5.91	1.26	1.48	1.41
Industrias manufactureras	40.92	-0.65	2.40	9.74
Suministro de electricidad, gas y agua	4.86	0.38	0.36	1.16
Construcción	34.70	-1.04	1.04	8.26
Comercio al por mayor y menor	78.17	2.90	6.94	18.61
Hoteles y restaurantes	10.99	1.14	2.78	2.61
Transporte, almacen. y comunic.	21.75	0.16	3.26	5.18
Intermediación financiera	3.28	0.17	1.07	0.78
Activid. Inmobiliarias., empresariales	14.86	-1.36	-3.04	3.54
Administ. pública y defensa;	19.55	-0.16	-1.43	4.65
Enseñanza	36.26	0.60	6.00	8.63
Servicios sociales y de salud	19.01	-0.51	4.44	4.53
Otras activid de servicios comunit,	9.36	1.77	1.20	2.23
Hogares privados servicio doméstico	24.37	-0.17	1.82	5.80
Organiz y órganos extraterritoriales	0.00	0.00	0.00	0.00
País	7.789.69	30.79	156.68	100.00
Agricultura, ganad, caza y silvicult	616.37	-2.90	-75.85	7.91
Pesca	54.00	-2.46	2.95	0.69
Explotación de minas y canteras	245.25	0.36	-15.79	3.15
Industrias manufactureras	897.44	-7.55	-11.03	11.52
Suministro de electricidad, gas y agua	52.61	-0.08	-2.25	0.68
Construcción	667.11	-8.99	26.30	8.56
Comercio al por mayor y menor	1.596.87	-2.33	97.72	20.50
Hoteles y restaurantes	269.59	0.69	1.31	3.46
Transporte, almacen. y comunic	581.72	7.08	22.26	7.47
Intermediación financiera	170.41	-0.76	40.84	2.19
Activid. Inmobiliarias., empresariales	488.34	6.90	45.65	6.27
Administ. pública y defensa;	426.02	17.83	-8.55	5.47
Enseñanza	641.21	6.17	32.99	8.23
Servicios sociales y de salud	341.73	-0.50	-12.10	4.39
Otras activid de servicios comunit,	250.55	8.22	18.77	3.22
Hogares privados servicio doméstico	486.83	8.30	-8.44	6.25
Organiz y órganos extraterritoriales	3.64	0.81	1.91	0.05

Fuente: INE

CUADRO 8 Cesantes Rama Actividad Económica (miles)	Trim. móvil Ago-Oct 13	Var. (miles) c/r trim. móvil Jul-Sep13	Var. (miles) c/r = trim móvil año Ago-Oct 12	Tasa Particip..% Trim.. móvil Ago-Oct 13
Región	23.97	-3.73	-1.06	100.00
Agricultura, ganad, caza y silvicult	5.48	-0.78	-0.55	22.87
Pesca	0.10	0.10	0.10	0.41
Explotación de minas y canteras	0.19	-0.47	0.12	0.80
Industrias manufactureras	1.17	-0.40	0.14	4.88
Suministro de electricidad, gas y agua	0.10	0.10	0.10	0.41
Construcción	5.00	0.01	3.22	20.84
Comercio al por mayor y menor	1.88	-1.16	-1.86	7.83
Hoteles y restaurantes	1.94	-0.34	1.27	8.09
Transporte, almacen. y comunic.	0.38	-0.39	-2.37	1.59
Intermediación financiera	0.25	0.21	0.25	1.04
Activid. Inmobiliarias., empresariales	3.51	-0.83	-0.22	14.66
Administ. pública y defensa;	0.88	-0.03	0.05	3.65
Enseñanza	0.84	0.13	-0.22	3.50
Servicios sociales y de salud	0.55	-0.10	-0.17	2.29
Otras activid de servicios comunit,	1.19	0.52	0.18	4.98
Hogares privados servicio doméstico	0.51	-0.32	-1.11	2.14
Organiz y órganos extraterritoriales	0.00	0.00	0.00	0.00
País	438.31	6.04	-49.31	100.00
Agricultura, ganad, caza y silvicult	32.87	0.08	-6.26	7.50
Pesca	1.72	-0.35	0.51	0.39
Explotación de minas y canteras	16.78	1.44	7.65	3.83
Industrias manufactureras	42.84	1.66	-5.94	9.77
Suministro de electricidad, gas y agua	5.98	1.20	1.68	1.36
Construcción	64.17	-1.47	1.46	14.64
Comercio al por mayor y menor	86.10	-1.14	-15.86	19.64
Hoteles y restaurantes	27.82	-1.31	-1.98	6.35
Transporte, almacen. y comunic	29.31	1.53	-5.67	6.69
Intermediación financiera	10.95	1.19	2.20	2.50
Activid. Inmobiliarias., empresariales	38.29	0.20	-9.14	8.73
Administ. pública y defensa;	19.75	0.53	-4.27	4.51
Enseñanza	16.71	1.87	-4.29	3.81
Servicios sociales y de salud	9.33	0.67	-2.84	2.13
Otras activid de servicios comunit,	12.79	1.63	0.07	2.92
Hogares privados servicio doméstico	22.90	-1.71	-6.47	5.22
Organiz y órganos extraterritoriales	0.00	0.00	-0.17	0.00

Fuente: INE

CUADRO 9 Ocupados Grupo Actividad Económica (miles)	Trim. móvil Ago-Oct 13	Var. (miles) c/r trim. móvil Jul-Sep13	Var. (miles) c/r = trim móvil año Ago-Oct 12	Tasa Particip..% Trim.. móvil Ago-Oct 13
Región	420.13	12.92	12.92	100.00
Miembros Poder Ejec. y Legisl.	7.03	0.69	0.69	1.67
Profes Científicos e Intelectuales	26.32	-0.50	-0.50	6.26
Técnicos y Profesion. de nivel medio	32.74	4.32	4.32	7.79
Empleados de Oficina	26.82	4.29	4.29	6.38
Trabaj serv y vendedores comercios	65.18	10.57	10.57	15.51
Agricult. y Trabaj. Califí agro y pesca.	31.81	-0.07	-0.07	7.57
Operarios y artes mecánicas	58.59	3.15	3.15	13.95
Operad. Instal. y máq. y montadores	40.13	4.59	4.59	9.55
Trabajadores no Calificados	128.98	-14.97	-14.97	30.70
Otros no Identificados	2.54	0.84	0.84	0.61
País	7,789.69	156.68	156.68	100.00
Miembros Poder Ejec. y Legisl.	194.44	4.10	4.10	2.50
Profes Científicos e Intelectuales	898.35	65.78	65.78	11.53
Técnicos y Profesion. de nivel medio	850.86	53.80	53.80	10.92
Empleados de Oficina	733.03	26.46	26.46	9.41
Trabaj serv y vendedores comercios	1,171.97	44.93	44.93	15.05
Agricult. y Trabaj. Califí agro y pesca	294.18	-32.74	-32.74	3.78
Operarios y artes mecánicas	1,123.20	2.69	2.69	14.42
Operad. Instal. y máq. y montadores	686.82	-23.61	-23.61	8.82
Trabajadores no Calificados	1,781.85	19.24	19.24	22.87
Otros no Identificados	55.00	-3.96	-3.96	0.71

Fuente: INE

CUADRO 10 Ocupados por Nivel de Educación (miles)	Trim. móvil Ago-Oct 13	Var. (miles) c/r trim. móvil Jul-Sep13	Var. (miles) c/r = trim móvil año Ago-Oct 12	Tasa Particip..% Trim.. móvil Ago-Oct 13
Total Región	420.13	5.47	12.92	100.00
Nunca estudio	8.78	-0.11	-1.04	2.09
Educación preescolar	0.35	0.00	0.24	0.08
Educación primaria (Primer ciclo)	68.04	0.68	-8.64	16.20
Educación primaria (Segundo ciclo)	74.51	0.84	-2.95	17.73
Educación secundaria	184.55	1.84	14.88	43.93
Educación Técnica (no Universitaria)	32.63	1.10	8.39	7.77
Educación universitaria	49.52	1.00	3.76	11.79
Postítulos y maestría	1.61	0.12	-0.92	0.38
Doctorado	0.00	0.00	-0.70	0.00
Nivel Ignorado	0.13	0.00	-0.09	0.03
Total País	7,789.69	30.79	156.68	100.00
Nunca estudio	70.10	2.46	7.72	0.90
Educación preescolar	7.77	-0.19	0.22	0.10
Educación primaria (Primer ciclo)	784.25	7.48	-67.39	10.07
Educación primaria (Segundo ciclo)	870.47	4.14	-10.99	11.17
Educación secundaria	3,494.28	-22.85	88.61	44.86
Educación Técnica (no Universitaria)	912.17	12.53	57.29	11.71
Educación universitaria	1,485.98	28.09	67.39	19.08
Postítulos y maestría	126.33	-3.80	5.01	1.62
Doctorado	19.18	0.33	6.91	0.25
Nivel Ignorado	19.16	2.59	1.93	0.25

Fuente: INE

CUADRO 11 Desocupados por Nivel de Educación (miles)	Trim. móvil Ago-Oct 13	Var. (miles) c/r trim. móvil Jul-Sep13	Var. (miles) c/r = trim móvil año Ago-Oct 12	Tasa Particip..% Trim.. móvil Ago-Oct 13
Total Región	27.25	-3.08	0.21	100.00
Nunca estudio	0.58	0.21	0.51	2.11
Educación preescolar	0.00	-0.03	0.00	0.00
Educación primaria (Primer ciclo)	2.35	-1.22	-0.59	8.61
Educación primaria (Segundo ciclo)	5.45	-0.24	0.80	19.99
Educación secundaria	11.29	-1.72	-1.99	41.43
Educación Técnica (no Universitaria)	2.84	-0.06	0.74	10.41
Educación universitaria	4.75	-0.02	0.73	17.44
Postítulos y maestría	0.00	0.00	0.00	0.00
Doctorado	0.00	0.00	0.00	0.00
Nivel Ignorado	0.00	0.00	0.00	0.00
Total País	481.69	13.55	-55.18	100.00
Nunca estudio	1.91	0.52	-1.38	0.40
Educación preescolar	1.84	0.00	1.45	0.38
Educación primaria (Primer ciclo)	31.41	1.04	-7.11	6.52
Educación primaria (Segundo ciclo)	46.68	3.11	-1.99	9.69
Educación secundaria	249.88	0.11	-28.60	51.88
Educación Técnica (no Universitaria)	57.65	-2.26	-13.56	11.97
Educación universitaria	89.60	13.48	-3.37	18.60
Postítulos y maestría	1.79	-2.82	-0.82	0.37
Doctorado	0.21	0.10	-0.12	0.04
Nivel Ignorado	0.72	0.27	0.32	0.15

Fuente: INE

CUADRO 12 Ocupados por Tamaño del Establecimiento (miles)	Trim. móvil Ago-Oct 13	Var. (miles) c/r trim. móvil Jul-Sep13	Var. (miles) c/r = trim móvil año Ago-Oct 12	Tasa Particip..% Trim.. móvil Ago-Oct 13
Total Región	402.04	6.15	12.90	100.00
Menos de 5	147.28	2.25	1.82	36.63
De 5 a 10 personas	39.49	3.50	4.04	9.82
Entre 11 y 49	61.09	-4.81	-3.32	15.19
Entre 50 y 199	39.65	-2.63	-5.53	9.86
200 y más personas	114.53	7.85	15.88	28.49
Total País	7,471.28	35.03	185.74	100.00
Menos de 5	2,423.43	41.37	88.29	32.44
De 5 a 10 personas	499.81	8.87	-30.66	6.69
Entre 11 y 49	1,038.09	-4.09	-14.98	13.89
Entre 50 y 199	945.01	-6.88	26.52	12.65
200 y más personas	2,564.94	-4.24	116.56	34.33

Fuente: INE

CUADRO 13 Ventas de Supermercados	Octubre 2013 Valor (Mill \$)	VAR% c/r mes ant	VAR% c/r = mes año ant	VAR% Ult 12 mes. c/r 12 mes. ant.
Regional				
Ventas Mes (Mill. de \$)	32,499	1.0	9.9	8.1
Ventas Año 2012 (Mill de \$)	362,489			
País				
Ventas Mes (Mill. de \$)	707,220	1.1	13.2	-282.7
Ventas Año 2012 (Mill de \$)	7,560,908			

Fuente: INE

CUADRO 14 Exportaciones	Marzo 2013 Valor (Mill \$)	VAR% c/r mes ant	VAR% c/r = mes año ant	VAR% Ult 12 mes. c/r 12 mes. ant.
Regional				
Exportaciones Mes (Mill US\$)	182	-21.9	2.1	6.4
Exportaciones Año 2012 (Mill US\$)	2,187			
País				
Exportaciones Mes (Mill US\$)	6,710	11.5	16.1	-1.8
Exportaciones Año 2012 (Mill US\$)	76,748			

Fuente: Aduanas

CUADRO 15 Colocaciones y Captaciones Financieras	Marzo 2013 Valor (Mill \$)	VAR% c/r mes ant	VAR% c/r = mes año ant	Participac. País
Regional				
Colocaciones (Saldo en mill de \$)	2,268,686	0.7	10.5	2.3
Captaciones (Saldo en mill de \$)	1,281,648	-0.4	14.5	1.5
País				
Colocaciones (Saldo en mill de \$)	100,116,048	0.1	11.1	
Captaciones (Saldo en mill de \$)	87,526,177	-0.2	7.0	

Fuente: Superint. Bancos e Inst. Financieras

CUADRO 16 Solicitudes de Construcción (m2)	Septiembre 2013	VAR% c/r mes ant	VAR% c/r = mes año ant	Participac. País
Región				
Edificación Total	81.849	-45,0	-25,5	7,1
Viviendas	43.660	-56,8	-50,9	5,9
Obras Nuevas	41.077	-57,5	-51,6	5,9
Ampliaciones	2.583	-43,2	-37,9	6,0
Industria, Comercio y Estab. Financ.	31.416	24,6	134,8	9,8
Obras Nuevas	23.640	75,3		8,8
Ampliaciones	7.776	-33,7		14,6
Servicios	6.773	-69,8	-9,4	7,4
Obras Nuevas	5.542	-73,3		9,4
Ampliaciones	1.231	-26,5		3,8
País				
Edificación Total	1.153.288	-6,0	-1,9	100,0
Viviendas	740.540	-5,7	12,3	100,0
Obras Nuevas	697.200	-5,5	13,6	100,0
Ampliaciones	43.340	-8,4	-5,1	100,0
Industria, Comercio y Estab. Financ.	321.747	1,7	-8,1	100,0
Obras Nuevas	268.559	15,0		100,0
Ampliaciones	53.188	-35,7		100,0
Servicios	91.001	-27,4	-45,4	100,0
Obras Nuevas	58.926	-29,6		100,0
Ampliaciones	32.075	-22,9		100,0

Fuente: INE

CUADRO 17 INACOR (Índice de Act. de la Cons.) (Base 2003=100)	Índice Sep 2013	VAR% c/r mes ant	VAR% c/r = mes año ant	VAR% acum. 2013 c/r acum. 2012
INACOR (Base Promedio 2003 = 100)	145,95	-7,1	-1,4	4,1

Fuente: Cámara Chilena de la Construcción

CUADRO 18 Inversión Privada Estimada por Sector a Nivel Regional (2013 - 2017) (Estimación 1er Trimestre 2013)	2013	2014	2015	2016	2017	Total
Energía	182	273	216	125	9	805
Industrial	40	11	6	0	0	56
Inmobiliario	15	32	22	10	4	83
Minería	4	0	0	0	0	4
Obras Públicas	2	18	57	73	16	167
Otros	243	334	300	208	29	1.115
TOTAL	182	273	216	125	9	805

Fuente: Corporación de Bienes de Capital

CUADRO 19 Inversión Privada Estimada por Sector a Nivel País (2013 - 2017) (Estimación 1er Trimestre 2013)	2013	2014	2015	2016	2017	Total
Energía	9.021	8.917	5.211	2.044	493	25.686
Forestal	248	726	780	221	0	1.975
Industrial	826	531	234	71	15	1.676
Inmobiliario	3.335	2.900	2.099	1.715	1.408	11.456
Minería	5.400	4.469	5.313	6.323	4.434	25.937
Obras Públicas	1.200	1.325	1.611	2.075	1.353	7.564
Puertos	127	256	355	247	75	1.059
Otros	204	115	128	126	80	653
Total	20.361	19.238	15.731	12.821	7.857	76.007

Fuente: Corporación de Bienes de Capital

CUADRO 20 Estimación Contratación de Mano Obra Según Proyectos Privados (Estimación 1er Trimestre 2013)	2013	2014	2015	2016	2017	Prom
Región	1.436	3.074	3.412	2.729	403	2.211
Interregional	882	1.664	1.777	1.192	81	1.119
País	88.885	91.954	83.858	68.910	49.331	76.587

Fuente: Corporación de Bienes de Capital

2.2. Datos Económicos y Sociales Anuales

CUADRO 20 PIB por región referencia 2008 (millones de pesos encadenados)	2010	2011	Particip PIB País 2011	Var % 2011 / 2010
Arica y Parinacota	554.643	595.709	0,63	7,40
Tarapacá	3.046.381	2.887.892	3,04	-5,20
Antofagasta	10.172.823	9.526.445	10,03	-6,35
Atacama	2.183.362	2.465.955	2,60	12,94
Coquimbo	2.858.209	3.142.023	3,31	9,93
Valparaíso	7.308.004	7.768.239	8,18	6,30
Santiago	42.927.534	45.739.672	48,15	6,55
O'Higgins	4.068.664	4.311.899	4,54	5,98
Del Maule	3.078.672	3.440.447	3,62	11,75
Del Biobío	7.106.868	8.075.422	8,50	13,63
La Araucanía	1.984.620	2.175.381	2,29	9,61
Los Ríos	1.081.838	1.173.628	1,24	8,48
Los Lagos	2.200.687	2.424.039	2,55	10,15
Aysén	410.612	446.965	0,47	8,85
Magallanes	798.778	811.820	0,85	1,63
Subtotal regionalizado	89.781.695	94.985.539	91,63	5,80
IVA, D° importación y otros	8.780.042	9.423.855	8,37	8,22
Producto Interno Bruto	98.536.200	104.436.771	100	5,99

Fuente: Banco Central

CUADRO 21 Inversión Pública	Año 2011 millones \$ cada año	Tasa Partic. en el País	VAR% c/r 2010
Total Región	377.163	9,5	0,0%
Sectorial	281.625	9,9	40%
Regional	71.917		19%
Municipal	23.621		27%
Total País	3.975.150	100,0	-4,8%
Sectorial	2.856.208	100,0	-2%
Regional	845.635		-17%
Municipal	273.307		-19%

Fuente: Ministerio de Desarrollo Social

CUADRO 22 Inversión Extranjera (miles de US\$)	2011	VAR% 2011
Región		
Inversión Extran. Materializ (Miles de US\$)	0	
N° de Países de Origen	0	
N° de Sectores Económicos de Destino	0	
Multirregional	1.042.841	-28,5
Total País	4.140.074	54,7

Fuente: Comité de Inversión Extranjera

CUADRO 26 Conexiones Fijas a Internet	Sept 2012	VAR% 12 meses	Particip País %
Región (N°)	63.391	18,3	2,9
País (N°)	2.154.285	8,9	100,0

Fuente: Subsecretaría de Telecomunicaciones

CUADRO 23 Afiliados y Cotizantes de AFP	2012	Var% 2012	% Región/ País
Región			
Afiliados	484.253	3,1	5,2
Cotizantes	245.905	3,6	5,0
Ingreso Imponible Prom. (\$ a diciembre)	422.764	8,6	77,2
País			
Afiliados	9.268.872	3,5	100,0
Cotizantes	4.871.832	5,0	100,0
Ingreso Imponible Prom. (\$ a diciembre)	547.553	7,8	100,0

Fuente: Superintendencia de Pensiones

CUADRO 24 Empresas Según Tamaño en Ventas en año 2011	N° Empresas	Valor Ventas (UF)	N° Trabaj. Depend.	Valor Remun. Trabaj. Depend. (UF)
Región	64.945	137.132.520	328.161	21.659.889
Microempresa	45.892	22.045.373	32.367	2.750.330
Pequeña Empresa	8.767	57.811.289	117.517	5.300.452
Mediana Empresa	873	32.393.790	66.979	3.918.737
Gran Empresa	301	24.882.068	81.494	2.588.683
Sin Ventas	9.112	0	29.804	7.101.687
País	960.652	15.161.158.257	8.181.970	1.222.125.485
Microempresa	627.310	337.083.378	536.914	69.701.409
Pequeña Empresa	160.944	1.153.250.037	1.654.917	149.236.797
Mediana Empresa	23.939	1.061.434.424	1.399.086	151.675.004
Gran Empresa	12.106	12.609.390.418	4.082.529	707.523.039
Sin Ventas	136.353	0	508.524	143.989.236

Fuente: Servicio de Impuestos Internos

CUADRO 25 Desembarque Pesquero (Toneladas)	2012	Var% 2012
Región	8.643	-21,8
Artisanal	8.643	-21,8
Barco Factoría	0	-
Centro Cultivo	0	
Industrial	0	
País	3.930.235	-9,7
Artisanal	1.327.054	-30,8
Barco Factoría	1.332.026	37,4
Centro Cultivo	1.209.861	-18,3
Industrial	61.294	

Fuente: SERNAPESCA

CUADRO 27 Índice de Aislamiento	N°	Índice de Integración (Promedio.)	Índice de Aislamiento Estructural (Promedio)	Índice de Aislamiento (Promedio)
Localidades Aisladas en la Región	312	0,21	0,81	-0,39
Localidades Aisladas en Zona Centro	1.932	0,22	0,81	-0,38

Fuente: SUBDERE

CUADRO 28 Matrícula en Educación Regular por Nivel Enseñanza y Sexo (N° Alumnos)	2012
Región	
Parvularia	20.443
Hombres	10.077
Mujeres	10.366
Especial	8.681
Hombres	5.136
Mujeres	3.545
Básica	117.889
Hombres	60.909
Mujeres	56.980
Básica Adultos	767
Hombres	587
Mujeres	180
Media Humanista Científico	31.501
Hombres	15.178
Mujeres	16.323
Media Total Técnico Profesional	26.682
Hombres	13.430
Mujeres	13.252
Media Adultos Total	5.100
Hombres	2.989
Mujeres	2.111
TOTAL	211.253
Hombres	108.407
Mujeres	102.846
PAÍS	
Parvularia	350.850
Hombres	172.249
Mujeres	178.601
Especial	156.474
Hombres	95.230
Mujeres	61.244
Básica	1.962.255
Hombres	1.005.996
Mujeres	956.259
Básica Adultos	19.666
Hombres	13.075
Mujeres	6.591
Media Humanista Científico	614.340
Hombres	294.024
Mujeres	320.316
Media Total Técnico Profesional	324.430
Hombres	171.382
Mujeres	153.048
Media Adultos Total	119.304
Hombres	65.936
Mujeres	53.368
TOTAL	3.549.149
Hombres	1.818.902
Mujeres	1.730.247

Fuente: Ministerio de Educación

CUADRO 29 Matrícula en Educación Regular por Dependencia del Establecimiento (N° Alumnos)	2012
Región	211.253
Urbano	172.029
Municipal	80.260
Corporación Municipal	0
Municipal DAEM	80.260
Particular Subvencionado	82.263
Particular Pagado	7.276
Corporaciones	2.230
Rural	39.224
Municipal	33.344
Corporación Municipal	0
Municipal DAEM	33.344
Particular Subvencionado	5.024
Particular Pagado	0
Corporaciones	856
PAÍS	3.549.149
Urbano	3.249.451
Municipal	1.150.455
Corporación Municipal	411.673
Municipal DAEM	738.782
Particular Subvencionado	1.801.098
Particular Pagado	251.146
Corporaciones	46.752
Rural	299.698
Municipal	209.053
Corporación Municipal	39.334
Municipal DAEM	169.719
Particular Subvencionado	83.772
Particular Pagado	4.152
Corporaciones	2.721

Fuente: Ministerio de Educación

CUADRO 28 Pobreza	2011	VAR% c/r 2009	Tasa Particip 2011
Total Población Regional	1.001.753	2	100,0
Total Indigente	26.185	-46	2,6
0 a 14 años	7.769	-46	0,8
15 a 29 años	6.673	-54	0,7
30 a 44 años	4.440	-44	0,4
45 a 59 años	3.943	-54	0,4
60 Y Más	3.360	11	0,3
Hombre	12.618	-40	1,3
Mujer	13.567	-50	1,4
Total Pobre No Indigente	136.036	-13	13,6
0 a 14 años	46.538	1	4,6
15 a 29 años	35.837	-13	3,6
30 a 44 años	25.944	-15	2,6
45 a 59 años	17.208	-34	1,7
60 Y Más	10.509	-15	1,0
Hombre	62.023	-11	6,2
Mujer	74.013	-15	7,4
Total No Pobre	839.532	7	83,8
0 a 14 años	157.973	4	15,8
15 a 29 años	202.222	17	20,2
30 a 44 años	158.496	-3	15,8
45 a 59 años	172.705	8	17,2
60 Y Más	148.136	11	14,8
Hombre	409.496	7	40,9
Mujer	430.036	8	42,9

Fuente: Ministerio de Desarrollo Social

CUADRO 29 Antecedentes por Comunas	Superficie (km2)	Población 2002	Población 2012 (Preliminar)	Var % 2002/2012
Talca	232	201.707	200.461	-1
Constitución	1.344	46.293	41.036	-11
Curepto	1.074	10.712	9.626	-10
Empedrado	565	4.203	4.250	1
Maule	238	16.784	38.203	128
Pelarco	332	7.270	7.883	8
Pencahue	957	7.984	7.874	-1
Río Claro	431	12.568	12.761	2
San Clemente	4.504	37.481	39.603	6
San Rafael	264	7.631	8.487	11
Cauquenes	2.126	41.227	40.094	-3
Chanco	530	9.423	8.996	-5
Pelluhue	371	6.134	6.639	8
Curicó	1.328	119.395	140.353	18
Hualañé	629	9.720	9.852	1
Licantén	273	6.732	6.660	-1
Molina	1.552	38.163	40.055	5
Rauco	309	8.605	9.801	14
Romerol	1.597	12.474	14.199	14
Sagrada Familia	549	17.381	17.764	2
Teno	618	25.367	28.137	11
Vichuquén	426	4.786	4.295	-10
Linares	1.466	83.396	87.371	5
Colbún	2.900	17.618	19.096	8
Longaví	1.454	27.856	28.505	2
Parral	1.638	37.698	39.142	4
Retiro	827	18.327	18.769	2
San Javier	1.313	37.878	40.709	7
Villa Alegre	190	14.628	15.308	5
Yerbas Buenas	262	15.960	17.689	11
Total Región		905.401	963.618	6
País		15.051.109	16.572.360	10

Fuente: INE

CUADRO 32 Subsidios Entregados	2010
Subvención Pro Retención Escolar	
N° beneficiarios	10.017
Monto Transferido en \$ corrientes (a Dic 2010)	1.080.410.222
Subsidio A La Cédula De Identidad	
N° beneficiarios	4.561
Monto Transferido en \$ corrientes (a Dic 2010)	14.139.550
Subsidio Familiar	
N° causantes por Año	178.794
Monto Transferido en \$ corrientes (a Dic 2010)	14.170.150.100
Subsidio Al Consumo De Agua Potable	
N° beneficiarios por Año	64.643
Monto Transferido en \$ corrientes (a Dic 2010)	3.968.459.042
Bonos Chile Solidario	
N° beneficiarios por Año	16.906
Monto Transferido en \$ corrientes (a Dic 2010)	1.558.562.216
Subsidio De Discapacidad Mental	
N° beneficiarios por Año	914
Monto Transferido en \$ corrientes (a Dic 2010)	577.499.874
Pensión Básica Solidaria Vejez	
N° beneficiarios por Año	30.132
Monto Transferido en \$ corrientes (a Dic 2010)	2.285.211.000
Pensión Básica Solidaria Invalidez	
N° beneficiarios por Año	15.677
Monto Transferido en \$ corrientes (a Dic 2010)	1.188.944.000
Aporte Previsional Solidario Vejez	
N° beneficiarios por Año	21.487
Monto Transferido en \$ corrientes (a Dic 2010)	673.543.000
Aporte Previsional Solidario Invalidez	
N° beneficiarios por Año	43
Monto Transferido en \$ corrientes (a Dic 2010)	2.330.000

Fuente: Ministerio de Desarrollo Social

Nota:

1. La clasificación de las empresas se realiza de acuerdo a los niveles de ventas:

- Microempresa: hasta UF 2.400
- Pequeña Empresa: entre UF 2.400 y 25.000
- Mediana Empresa: entre UF 25.001 y 100.000
- Gran Empresa: mayor que UF 100.000

2. Aislamiento.

Índice de Integración (II): tiempos de viaje hacia bancos, escuelas, centros de salud.

Índice de Aislamiento Estructural (IAE): tiempos de viaje hacia municipalidad y la capital provincial.

Índice de Aislamiento (IA) = (2 * II) - IAE

0 ≥ II ≥ 1; 0 ≥ IAE ≥ 1; -1 ≥ IA ≥ 2.

Macro Zonas de Aislamiento: Norte: Arica y Parinacota, Tarapacá, Antofagasta, Atacama y Coquimbo; Centro: Valparaíso, Santiago, O'Higgins, Maule, Biobío, La Araucanía y Los Ríos; y Sur: Los Lagos, Aysén y Magallanes

Se considera condición de aislamiento cuando IA < 0

Cierre de la Edición: 15 de junio de 2013