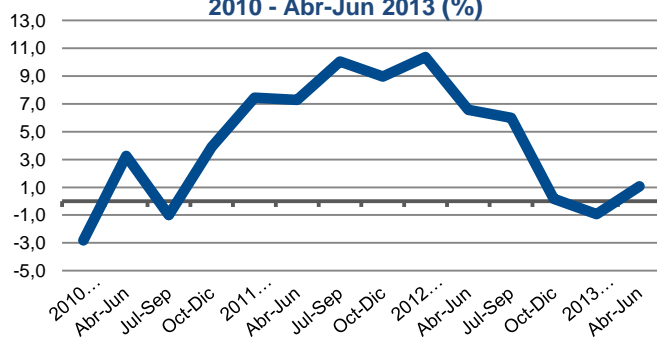
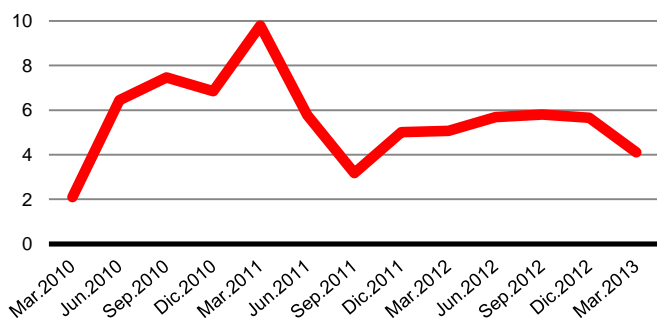


1. Comentario de Indicadores Económicos y Sociales

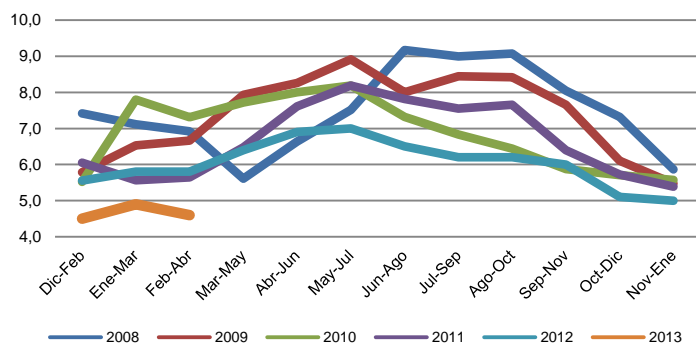
**Variación Anual INACER
2010 - Abr-Jun 2013 (%)**



**Variación Anual PIB País
2010 - Enero-Marzo 2013 (%)**



**Tasa de Desocupación
2008 - Feb-Abr 2013 (%)**



Actividad

En 1,1% sube el INACER (Indicador de Actividad Económica Regional) en el segundo trimestre del 2013 con respecto al mismo período del año anterior (Cuadro 3) y en 5,7% fue la medición de todo el 2012. Para el año 2011, la variación fue de 8,4%, inferior en 3,4 puntos porcentuales a la evolución de la actividad medida por el PIB (11,8%). En los sectores económicos que contraen el crecimiento en el trimestre, se destaca la gran incidencia de la Construcción, por efecto de la menor edificación habitacional y obras de ingeniería, en ese orden de importancia. En segundo lugar, el sector de Electricidad, Gas y Agua, por la menor producción de electricidad que se deriva de la sequía que se produjo durante el período invernal anterior. En cambio, el sector que más crece es Transporte y Comunicaciones, destacando la telefonía móvil y servicios conexos, por el tráfico vehicular en carreteras.

A nivel global del país, el PIB que mide el valor del producto generado o valor agregado de la economía, crece durante el 2012 un 5,6%; y 4,1, durante el primer trimestre del 2013. Los sectores más relevantes en este crecimiento del trimestre son la Minería del cobre, con una incidencia de casi un cuarto de la variación total; el Comercio y en tercer lugar, los Servicios, Empresariales, Personales y Financieros, en ese orden. Estos cinco sectores contribuyen con dos tercios del avance del trimestre. Con respecto al IMACEC, medición del valor de la producción de la economía, crece en los primeros cuatro meses del año, en 6,0, 3,4, 3,0 y 4,4%, respectivamente. En tanto, para este 2013 se proyecta un crecimiento del PIB, entre 4 y 5%. Y mientras que para el mundo, el Banco Mundial calcula un crecimiento de 3,2% el 2012, y las proyecciones son de 3,3 y 4,0% para los años 2013 y 2014. Y en cuanto a la inflación del país se espera que alcance un 2,8% en 2013, y 3,0% en 2014.

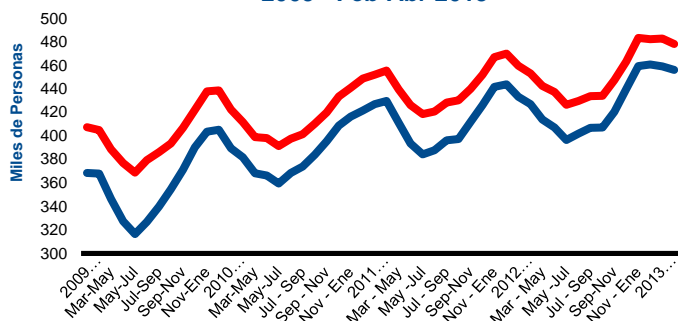
Empleo

6.71% fue la tasa de desocupación en el último trimestre, de Junio a Agosto, creciendo 0.43 puntos porcentuales el nivel del trimestre anterior (Mayo - Julio), y creciendo en relación a 12 meses, en 0.25 puntos porcentuales. En 12 meses se produce un crecimiento de 0.25 puntos porcentuales en la tasa de desocupación, que se explica por un crecimiento de los desocupados por una parte (2.500) y por otro lado se observa un importante crecimiento en los ocupados creciendo, en 18.440. En la ciudad principal de la región, Curicó, (cuadro 5), se observa una tasa de 6.54% del desempleo, menor en 0.748 puntos porcentuales al trimestre anterior, y mayor en 2.00 puntos porcentuales en 12 meses. En la ciudad de Linares, (cuadro 5), se observa una tasa de 10.48% del desempleo, menor en 0.51 puntos porcentuales al trimestre anterior, y mayor en 0.27 puntos porcentuales en 12 meses.

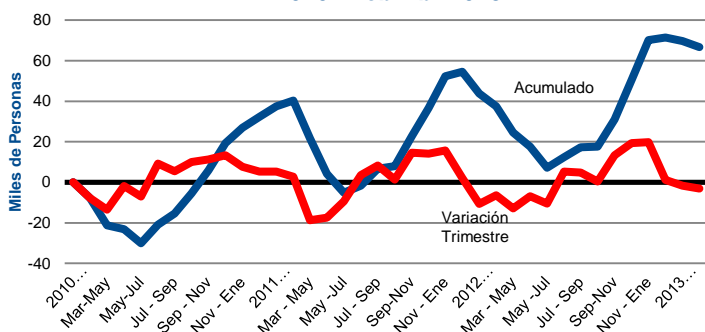
En el país, la desocupación alcanza al 5.72%, variando en -0.03 pp con respecto al trimestre móvil anterior (Mayo-Jul); y cayendo en -0.73 pp en 12 meses, fluctuando en los 12 trimestres móviles del año, entre 6,6% y 5,7%, con una media de 6.2%. La explicación puede verse en el aumento del número de ocupados en 202.500 por un lado y en la disminución de los desocupados por otro (en 50120, donde 44.960 corresponden a personas que se encontraban en estado de cesantía y 5.160 buscaban trabajo por primera vez)

Desde la categoría ocupacional (Cuadro 6), observamos que el grupo que más creció fueron los por Cuenta propia (crece 14.560) y en segundo lugar el Personal de servicio, creciendo en 2.710. Observando esta situación por tamaño del establecimiento (cuadro 11), observamos que el grupo que más creció fue la Microempresa de menos de 5 trabajadores, creciendo en 5.260 puestos de trabajo, y en segundo lugar la Gran Empresa entre 200 y más trabajadores (crece en 4.300), en tercer lugar la Mediana Empresa entre 50 y 199 trabajadores (crece en 3.500).

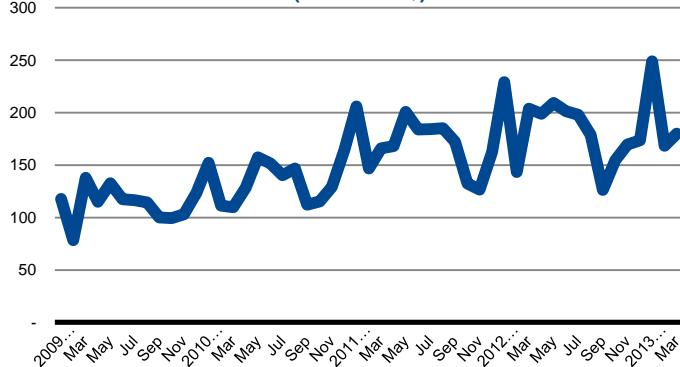
Evolución Fuerza de Trabajo y Ocupación 2009 - Feb-Abr 2013



Creación de Empleos 2010 - Feb-Abr 2013



Exportaciones 2009 - Marzo 2013 (Mill. de US\$)



En todo el país, el aumento de 202.520 ocupados en 12 meses proviene del aumento de 140.760 asalariados, 38.990 empleadores y el aumento de 50.970 trabajadores por cuenta propia; y la caída de 16.600 de personal de servicio, contrarrestado por una caída del Personal de servicio en 37.500. Esta información se complementa con el empleo por tamaño de la empresa, dado que aumenta en 123.700 en las grandes empresas, y 77.440 en las medianas, al igual que en las empresas de menos de 5 trabajadores (65.830), y en las empresas entre 11 y 49 trabajadores (12.100), crecimiento contrarrestado con la disminución en las microempresas de menos de 5-10 trabajadores, en -39.020. Esto además se corrobora con el mayor empleo en personas con educación universitaria (16.540), técnica (16.420); y la disminución de educación primaria, primer ciclo (11.720).

Observando los Cesantes por rama de la actividad (Cuadro 13), se observa para la región que el grupo que más creció fue el sector de la Industria manufacturera (creció en 6.570), seguido por la Enseñanza y por los Servicios Sociales de Salud (crece en 4.310).

En el país, los sectores que más influyen en el crecimiento de los últimos 12 meses, de un total de 202.500 empleos, 104.180 son de Comercio al por mayor y menor, 64.710 son del sector Enseñanza, 55.710 son de Construcción, 42.780 son de intermediación Financiera. Entre los sectores que más disminuyeron, destaca Servicio Doméstico de hogares (cae 35.520), junto a la Agricultura Ganadería, Caza y silvicultura (cae 11.960).

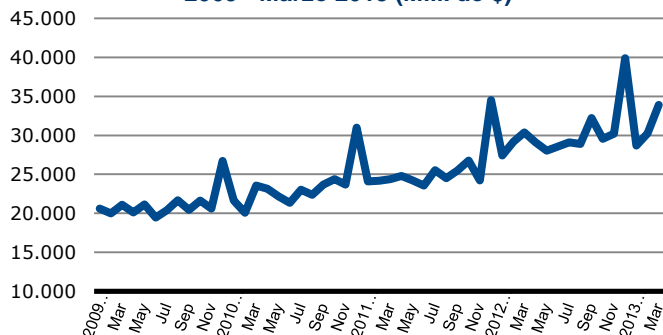
Exportaciones

Las exportaciones de la región en el mes de agosto (Cuadro 14), alcanzan los US\$ 182.3 millones (siendo el 2.7% de todas las exportaciones del país y el 5,4% en el año 2012); disminuyendo en 21,9% en relación al mes anterior; pero aumentando 137,7% con respecto al mismo mes del año 2012. Al comparar el acumulado Enero agosto 2013, con igual periodo año 2012, encontramos que las exportaciones crecen en un 6,43%, mientras que al comprar las exportaciones de los últimos 12 meses con respecto de los 12 meses anteriores, encontramos que las exportaciones crecen en un 6,92%. Esta variación está determinada por crecimiento de las exportaciones de Frutas y frutos comestibles en un 11% (explican un 31% de la variación), mientras que el aumento de las exportaciones de Bebidas y líquidos alcohólicos en un 10,46% explican el 17% de la variación. Las exportaciones de Preparaciones alimenticias a base de hortalizas, frutos u otros frutos comestibles, explican un 13% de la variación, las cuales crecieron en un 14,8% durante los últimos 12 meses. Contrarrestan este incremento de las exportaciones el decrecimiento de las exportaciones de Celulosa las cuales disminuyen en un 12% en los últimos 12 meses, explicando un 13% de la variación de exportaciones del periodo analizado.

Con respecto a los países de destino, Asia recibe el 28,4% de todas las exportaciones de los últimos 12 meses (China 10,5%), en segundo lugar Norteamérica con un 25,6% (USA, 20%), seguido por Sudamérica con un 23% de las exportaciones (Brasil 5,4%, Colombia 3,9%, Perú 3,3%) y Europa recibe un 22,4% de las exportaciones regionales (Inglaterra 4,7%; Holanda 4,8%). Respecto al crecimiento de los socios comerciales proyectados por el FMI, para el 2013 se espera que crezcan un 2,97%, y para 3,56% para el 2014.

En tanto las exportaciones del país, para agosto de 2013 fueron US\$ 6.710 millones (US\$ 76.748 millones para el año 2012), apreciándose una gran alza con respecto al mes anterior de 11,5%, y de 16,1% al comparar con el mismo mes del año anterior; en cambio el acumulado de 12 meses, cae en -2%, sobre los 12 meses anteriores, y en 0,9% en la suma de los primeros 8 meses del año comparando con el mismo periodo del 2012. Estas dos últimas bajas son afectadas fundamentalmente por el menor precio del cobre, de -6% en 12 meses, y de -6,8% en el acumulado del 2013, en ambos casos, en relación al mismo periodo del año anterior; dada la alta participación de ese metal, que alcanza a un 58% y 57%, en esos dos períodos.

Ventas de Supermercados 2009 - Marzo 2013 (Mill. de \$)

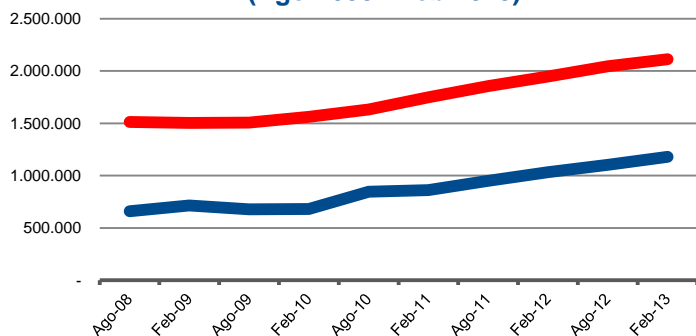


El crecimiento de la economía mundial y de los socios comerciales de Chile, según el Banco Central se proyectan a la baja con respecto al boletín anterior, para ambos indicadores en el 2013, 2014 y 2015, en 3,0%, 3,5% y 3,9%; y 3,3%, 3,6% y 4,0%, respectivamente. Y los términos de intercambio se espera que varíen -5,2%, 0,1% y -1,2%, para esos mismos años; en tanto, el precio del cobre, en centavos de dólar la libra, sería 330, 305 y 290.

Ventas de Supermercados

En 7% aumentan las ventas de supermercados en la región en Agosto con respecto al mes anterior, que alcanzan los \$32.019 millones; y aumentan un 11% en relación a igual mes del año 2012 (Cuadro 13). En los últimos 12 meses las ventas de supermercado en la región han crecido en 10% respecto a los 12 meses anteriores; para el periodo de Enero a Agosto 2013 han crecido en un 6%, respecto a igual periodo del 2012. Las ventas de supermercado de la región representan un 4.61% de las ventas de supermercado del país para el mes de Agosto.

Colocaciones y Captaciones en Mill. de \$ (Ago 2008 - Feb 2013)



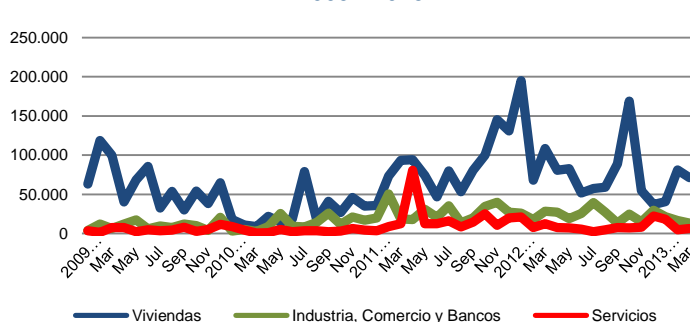
Ventas de supermercados en todo el país ascienden a \$693.882 millones durante el mes de Agosto, creciendo 7% respecto al último mes, y 13% respecto a igual mes del año 2012. Las ventas de supermercados en los últimos 12 meses han crecido en un 10%, mientras que la variación del periodo de Enero a Marzo 2013 ha sido un crecimiento de un 9%.

Sector Financiero

A \$2.234.596 millones (equivalente a US\$ 4.443,5 millones y al 60.7% del PIB regional) alcanzó el valor de las colocaciones a Julio de 2013, significando un aumento de 1.64% sobre el mes anterior, y de un 8.5% en un año (entre febrero 2012 y febrero 2013). Las colocaciones en la región equivalen a un 2.26% del total nacional.

En tanto, los depósitos y captaciones ascienden a \$1.278.698 millones para el mes de julio de 2013, aumentando en un 0.1% respecto al mes anterior, y aumentando en un 11.12% en un año (entre febrero 2012 y febrero 2013). Las colocaciones en la región equivalen a un 1.47% de las captaciones nacionales.

Permisos de Construcción (m2) 2009 - 2013



Construcción

Las solicitudes autorizadas de construcción en metros cuadrados durante el mes de marzo fueron 91.083, lo que significa una disminución en -11% en relación a febrero, de -39%, con respecto al mismo mes del año anterior, y de 44% entre 2013 y 2012. Las variaciones del último mes se explican principalmente por las menores solicitudes del sector Servicios (-41%) y del sector Industrias (-20%); el sector Vivienda también disminuye aunque en menor intensidad en un -12%. La disminución registrada entre el año 2013 y el 2012 responde a las menores solicitudes del sector Viviendas que disminuyen en un -48% y del sector Servicios e Industria que disminuyen en el mismo porcentaje (-29%). Cabe destacar que las solicitudes de construcción en todas las actividades representaron el 7,2% del total del país, y a nivel de la construcción industrial, el 3%, servicios el 3% y viviendas el 11%.

Un resultado distinto se aprecia en el indicador de la actividad de la Cámara de la Construcción (INACOR) de marzo, con una variación levemente positiva de 0,7% en relación a febrero, y un aumento de 6,9% con respecto a marzo del 2012, de 20%, entre 2012 y 2011; y de 6,3% en el primer trimestre sobre el mismo período del año anterior. La diferencia con el indicador de solicitudes de construcción radica en que además de los permisos de construcción, éste incluye el empleo sectorial y los despachos de cemento.

Inversión Privada Estimada por Sector a Nivel Regional (2013 – 2017) (Estimación 1^{er} Trimestre 2013)

SECTOR	2013	2014	2015	2016	2017	Total
Energía	182	273	216	125	9	805
Industrial	40	11	6	0	0	56
Inmobiliario	15	32	22	10	4	83
Minería	4	0	0	0	0	4
Obras Públicas	2	18	57	73	16	167
TOTAL	243	334	300	208	29	1.115

Fuente: Corporación de Bienes de Capital

Inversión Privada Estimada por Sector a Nivel País (2013 – 2017) (Estimación 1^{er} Trimestre 2013)

SECTOR	2013	2014	2015	2016	2017	Total
Energía	9.021	8.917	5.211	2.044	493	25.686
Forestal	248	726	780	221	0	1.975
Industrial	826	531	234	71	15	1.676
Inmobiliario	3.335	2.900	2.099	1.715	1.408	11.456
Minería	5.400	4.469	5.313	6.323	4.434	25.937
Obras Públicas	1.200	1.325	1.611	2.075	1.353	7.564
Puertos	127	256	355	247	75	1.059
Otros	204	115	128	126	80	653
Total	20.361	19.238	15.731	12.821	7.857	76.007

Fuente: Corporación de Bienes de Capital

Estimación Contratación de Mano Obra Según Proyectos Privados (Estimación 1^{er} Trimestre 2013)

SECTOR	2013	2014	2015	2016	2017	Promedio
Región	1.436	3.074	3.412	2.729	403	2.211
Interregional	882	1.664	1.777	1.192	81	1.119
País	88.885	91.954	83.858	68.910	49.331	76.587

Fuente: Corporación de Bienes de Capital

A nivel nacional, se reduce la superficie solicitada y autorizada para construir en el mes de diciembre 2012, en -14,4% sobre el mes anterior, en -19,3% en relación a igual mes de 2012, y en -15,5%, en el 2013 versus 2012. Esto último está determinado en una disminución de -14% en la solicitud de viviendas, de un 12% en Servicios y de un 21% en el sector industria.

Inversión Privada

Las proyecciones de inversión privada de la Corporación de Bienes de Capital para los próximos 5 años (2013- 2017) es de US\$1.115 millones, correspondiendo al 1,5% del total de la inversión proyectada en el país. Estos se dirigen principalmente a proyectos de energía, por US\$ 805 millones, que representa el 72% del total regional, el 3,1% de todos los proyectos de ese sector, y el 1,1% del total del país. En segundo lugar se sitúa la inversión en obras públicas por US\$167 millones (15% del total regional y 2,2% del total sectorial nacional). El 13% restante lo componen proyectos inmobiliarios (7%) e industriales (5%).

A nivel nacional el valor de la inversión (2013-2017) es de US\$76.587 millones, en donde la inversión en Minería representa el 34,1%; seguido de la Energía, con un 33,8%; en tercer lugar Inmobiliario, 15,1%; Obras Públicas, 10%; y Forestal, Industrial, Puertos y Otros representan un 7,1%. Por ubicación geográfica, un 58% de toda la inversión se concentra en 3 regiones mineras del Norte del país, que son Antofagasta (36%), Tarapacá (14,8%) y Atacama (7,2%). Esta situación se revierte para esta última región, en dos años, cuando mostraba un 31% de toda la inversión que se realizaría en el período 2011-2015, derivado del término y postergación de proyectos. Al incluir otras regiones, que son Santiago y Biobío la inversión alcanza al 82,6%.

Derivado de lo anterior en la región para el 2013 se estima una contratación de mano de obra directa de los proyectos de inversión, de 1.436 personas en promedio durante el año, que representa el 1,6% de los empleos generados por esa misma condición en todo el país. La contratación para el 2014 se estima en 3.074, con un promedio de 2.211 para los 5 años. A nivel del país, se esperan 88.885 nuevos puestos de trabajo para el presente año, en promedio, que aumenta a 91.954 en el 2014.

Educación y Pobreza

Según los datos de pobreza de 2011 la región tiene un 13,6% de la población en estado de pobreza no indigente, que se distribuye entre 7,4% de mujeres y 6,2% de hombres. Y a nivel de indigencia, el 2,6% de la población regional se encuentra en esa condición, de los cuales, 1,4% son mujeres, y 1,3% hombres.

Por otra parte, la población escolar de la región es de 211.253 en 2012, y por género se distribuye en 51,3% hombres, y 48,7% mujeres. Esto además se complementa con los años de escolaridad de los habitantes (Casen 2009), de 9,0 en total, el menor del país, dividido entre 8,97 para los hombres, y 9,11 para las mujeres. Cabe destacar el crecimiento de los años de estudio en el tiempo, desde 1990, en 1,5 para ambos sexos, siendo en los hombres de 1,7 y 1,4 en las mujeres. A nivel del país, el resultado de años de escolaridad es de 10,5 en los hombres y 10,3 en las mujeres, con un avance 1,4 años desde 1990.

2. Estadísticas Económicas

2.1. Datos Económicos Coyunturales

CUADRO 1 Producto Interno Bruto (PIB)	AÑO 2011	VAR% 2011	VAR% 2011/2010
PIB (Mill de \$)	3.416.170	11,9	1,9
Tasa Participación Regional en el País (%)	3,6		
PIB Per Capita	3.363.157	11,0	1,1

Fuente: Banco Central de Chile

CUADRO 2 PIB por Actividades Económicas (2011)	Tasa Particip Región	Tasa Particip en el País	VAR% 2011
Electricidad, Gas y Agua	19,4	3,6	12,4
Industria Manufacturera	15,8	4,6	0,7
Agropecuaria-silvícola	12,4	2,5	10,9
Servicios Personales (3)	12,1	5,0	14,2
Construcción	8,4	3,3	17,7
Transportes y Comunicaciones	8,1	2,3	13,2
Demás Actividades	23,8		

Fuente: Banco Central de Chile

CUADRO 3 INACER	Indica Abr-Jun 13	VAR% c/r Abr-Jun 12	VAR% c/r Ene-Mar 12	VAR% Acum 2013
INACER (Base Promedio 2003 = 100)	172,8	1,1	0,2	1,1
VAR% 2012	5,9			

Fuente: INE

CUADRO 4 Empleo	Trim. móvil Jun-Ago 13	Var. (miles) c/r trim. móvil May-Jul 13	Var. (miles) c/r = trim móvil año Jun-Ago 12	Tasa Particip..% Trim.. móvil Jun-Ago 13
Región				
Total Pob. Econom. Act. (15 años y más)	825.60	1.29	14.82	100.00
Fuerza de Trabajo (miles)	450.69	3.14	20.94	54.59
Ocupados (miles)	420.46	0.99	18.44	50.93
Desocupados miles)	30.23	2.15	2.50	3.66
Cesantes	27.61	2.45	2.73	3.34
Buscan Trabajo 1ª Vez	2.62	-0.29	-0.23	0.32
Tasa de Desocupación (%)	6.71	0.43	0.25	
País				
Total Pob. Econom. Act. (15 años y más)	13,908.05	18.25	212.97	100.00
Fuerza de Trabajo (miles)	8,221.49	11.00	152.40	59.11
Ocupados (miles)	7,751.39	12.83	202.52	55.73
Desocupados miles)	470.10	-1.83	-50.12	3.38
Cesantes	431.20	4.21	-44.96	3.10
Buscan Trabajo 1ª Vez	38.90	-6.04	-5.16	0.28
Tasa de Desocupación (%)	5.72	-0.03	-0.73	

Fuente: INE

CUADRO 5 Empleo por Ciudades Principales	Trim. móvil Jun-Ago 13	Var. (miles) c/r trim. móvil May-Jul 13	Var. (miles) c/r = trim móvil año Jun-Ago 12	Tasa Particip..% Trim.. móvil Jun-Ago 13
Total Población CURICÓ	101.59	0.10	1.25	100.00
Total Población de 15 años y más	80.66	0.13	1.52	79.39
Total Fuerza de Trabajo	44.40	1.10	4.02	55.05
Ocupados	41.50	1.35	2.95	51.45
Desocupados	2.90	-0.25	1.07	3.60
Fuera Fuerza de Trabajo	36.25	-0.98	-2.51	44.95
Tasa desocupación	6.54	-0.74	2.00	
Total Población TALCA	223.01	0.21	2.48	100.00
Total Población de 15 años y más	176.00	0.26	3.04	78.92
Total Fuerza de Trabajo	94.34	-0.12	1.28	53.60
Ocupados	88.00	-1.39	-0.02	50.00
Desocupados	6.34	1.26	1.30	3.60
Fuera Fuerza de Trabajo	81.66	0.38	1.76	46.40
Tasa desocupación	6.72	1.35	1.30	
Total Población LINARES	60.44	0.01	0.10	100.00
Total Población de 15 años y más	47.78	0.03	0.40	79.05
Total Fuerza de Trabajo	30.26	-1.30	0.99	63.34
Ocupados	27.09	-1.00	0.81	56.70
Desocupados	3.17	-0.30	0.18	6.64
Fuera Fuerza de Trabajo	17.52	1.33	-0.59	36.66
Tasa desocupación	10.48	-0.51	0.27	
Total Población NACIONAL	17,647.12	16.46	189.98	100.00
Total Población de 15 años y más	13,908.05	18.25	212.97	78.81
Total Fuerza de Trabajo	8,221.49	11.00	152.40	46.59
Ocupados	7,751.39	12.83	202.52	43.92
Desocupados	470.10	-1.83	-50.12	2.66
Fuera Fuerza de Trabajo	5,686.56	7.25	60.57	32.22
Tasa desocupación	5.72	-0.03	-0.68	

Fuente: INE

CUADRO 6 Ocupados Categoría Ocupacional (miles)	Trim. móvil Jun-Ago 13	Var. (miles) c/r trim. móvil May-Jul 13	Var. (miles) c/r = trim móvil año Jun-Ago 12	Tasa Particip..% Trim.. móvil Jun-Ago 13
Región	420.46	0.99	18.44	100.00
Empleador	19.31	0.24	1.81	4.59
Cuenta Propia	93.74	2.19	14.56	22.30
Asalariados	283.79	-2.33	-0.98	67.50
Personal de Servicio	18.76	1.69	2.71	4.46
Familiar no Remunerado	4.86	-0.80	0.34	1.16
País	7,751.39	12.83	202.52	100.00
Empleador	336.28	6.33	38.99	4.34
Cuenta Propia	1,566.90	17.57	50.97	20.21
Asalariados	5,420.99	-5.03	140.76	69.94
Personal de Servicio	325.82	-8.97	-37.53	4.20
Familiar no Remunerado	101.40	2.92	9.32	1.31

Fuente: INE

CUADRO 7 Ocupados Rama Actividad Económica (miles)	Trim. móvil Jun-Ago 13	Var. (miles) c/r trim. móvil May-Jul 13	Var. (miles) c/r = trim móvil año Jun-Ago 12	Tasa Particip..% Trim.. móvil Jun-Ago 13
Región	420.46	0.99	18.44	100.00
Agricultura, ganad, caza y silvicult	96.19	1.69	-3.13	22.88
Pesca	3.48	-0.42	-0.10	0.83
Explotación de minas y canteras	5.23	0.31	0.58	1.24
Industrias manufactureras	41.36	-2.48	6.57	9.84
Suministro de electricidad, gas y agua	4.12	-1.08	-0.15	0.98
Construcción	37.86	-1.18	4.57	9.01
Comercio al por mayor y menor	73.39	2.11	-0.42	17.45
Hoteles y restaurantes	11.06	0.64	2.58	2.63
Transporte, almacen. y comunic.	19.67	-1.34	-1.79	4.68
Intermediación financiera	3.11	0.01	1.20	0.74
Activid. Inmobiliarias., empresariales	17.79	-3.15	-4.10	4.23
Administ. pública y defensa;	20.07	0.64	1.21	4.77
Enseñanza	34.97	1.33	4.37	8.32
Servicios sociales y de salud	19.27	1.93	4.31	4.58
Otras activid de servicios comunit,	8.90	0.88	0.67	2.12
Hogares privados servicio doméstico	23.99	1.11	2.07	5.71
Organiz y órganos extraterritoriales	0.00	0.00	0.00	0.00
País	7.751.39	12.83	202.52	100.00
Agricultura, ganad, caza y silvicult	632.56	8.02	-11.96	8.16
Pesca	54.27	-1.09	1.16	0.70
Explotación de minas y canteras	247.46	-6.47	-2.94	3.19
Industrias manufactureras	883.35	10.32	0.46	11.40
Suministro de electricidad, gas y agua	55.26	-3.59	3.72	0.71
Construcción	682.27	7.61	55.71	8.80
Comercio al por mayor y menor	1,596.02	-1.03	104.18	20.59
Hoteles y restaurantes	269.70	-9.24	-14.16	3.48
Transporte, almacen. y comunic	577.90	9.53	11.15	7.46
Intermediación financiera	173.87	0.07	42.78	2.24
Activid. Inmobiliarias., empresariales	467.35	-4.84	4.60	6.03
Administ. pública y defensa;	408.04	3.40	-25.96	5.26
Enseñanza	636.65	-1.62	64.71	8.21
Servicios sociales y de salud	345.46	-5.99	-4.79	4.46
Otras activid de servicios comunit,	245.50	6.52	7.48	3.17
Hogares privados servicio doméstico	474.58	1.05	-32.52	6.12
Organiz y órganos extraterritoriales	1.14	0.18	-1.11	0.01

Fuente: INE

CUADRO 8 Cesantes Rama Actividad Económica (miles)	Trim. móvil Jun-Ago 13	Var. (miles) c/r trim. móvil May-Jul 13	Var. (miles) c/r = trim móvil año Jun-Ago 12	Tasa Particip..% Trim.. móvil Jun-Ago 13
Región	27.61	2.45	2.73	100.00
Agricultura, ganad, caza y silvicult	6.45	-0.08	-2.09	23.36
Pesca	0.00	0.00	0.00	0.00
Explotación de minas y canteras	0.66	0.02	0.66	2.38
Industrias manufactureras	1.89	0.27	0.77	6.84
Suministro de electricidad, gas y agua	0.00	0.00	0.00	0.00
Construcción	4.40	0.88	2.74	15.93
Comercio al por mayor y menor	4.11	0.14	0.81	14.90
Hoteles y restaurantes	2.20	0.63	1.26	7.96
Transporte, almacen. y comunic.	1.12	0.03	-0.40	4.04
Intermediación financiera	0.04	-0.27	0.04	0.13
Activid. Inmobiliarias., empresariales	3.23	0.39	0.13	11.70
Administ. pública y defensa;	0.53	-0.06	0.11	1.91
Enseñanza	0.58	-0.27	-0.12	2.09
Servicios sociales y de salud	0.95	0.27	0.45	3.45
Otras activid de servicios comunit,	0.36	0.14	-0.17	1.29
Hogares privados servicio doméstico	1.11	0.35	-1.43	4.01
Organiz y órganos extraterritoriales	0.00	0.00	0.00	0.00
País	431.20	4.21	-44.96	100.00
Agricultura, ganad, caza y silvicult	33.35	-0.62	-12.54	7.73
Pesca	1.94	0.03	0.51	0.45
Explotación de minas y canteras	13.83	-2.61	4.32	3.21
Industrias manufactureras	47.16	4.03	-1.54	10.94
Suministro de electricidad, gas y agua	4.87	1.00	0.19	1.13
Construcción	58.17	2.42	-3.42	13.49
Comercio al por mayor y menor	89.63	-2.21	-1.99	20.79
Hoteles y restaurantes	28.28	3.12	1.41	6.56
Transporte, almacen. y comunic	26.63	1.71	-1.72	6.18
Intermediación financiera	9.70	0.36	-0.28	2.25
Activid. Inmobiliarias., empresariales	36.64	-3.11	-7.81	8.50
Administ. pública y defensa;	19.73	2.67	-7.43	4.58
Enseñanza	16.44	-4.41	-6.32	3.81
Servicios sociales y de salud	9.12	-1.90	-3.22	2.12
Otras activid de servicios comunit,	10.91	0.73	-4.65	2.53
Hogares privados servicio doméstico	24.80	3.54	-0.09	5.75
Organiz y órganos extraterritoriales	0.00	-0.54	-0.37	0.00

Fuente: INE

CUADRO 9 Ocupados Grupo Actividad Económica (miles)	Trim. móvil Jun-Ago 13	Var. (miles) c/r trim. móvil May-Jul 13	Var. (miles) c/r = trim móvil año Jun-Ago 12	Tasa Particip..% Trim.. móvil Jun-Ago 13
Región	420.46	0.99	18.44	100.00
Miembros Poder Ejec. y Legisl.	7.07	0.71	2.97	1.68
Profes Científicos e Intelectuales	27.29	-1.76	-2.06	6.49
Técnicos y Profesion. de nivel medio	35.39	-1.88	8.28	8.42
Empleados de Oficina	26.53	0.14	3.75	6.31
Trabaj serv y vendedores comercios	61.21	2.70	6.84	14.56
Agricult. y Trabaj. Califi agro y pesca.	29.28	2.43	0.06	6.96
Operarios y artes mecánicas	60.64	-1.94	5.20	14.42
Operad. Instal. y máq. y montadores	34.12	-2.37	-2.46	8.11
Trabajadores no Calificados	136.55	2.81	-4.79	32.48
Otros no Identificados	2.37	0.14	0.66	0.56
País	7,751.39	12.83	202.52	100.00
Miembros Poder Ejec. y Legisl.	193.13	-3.88	22.30	2.49
Profes Científicos e Intelectuales	854.94	-0.76	36.79	11.03
Técnicos y Profesion. de nivel medio	846.30	-25.27	80.97	10.92
Empleados de Oficina	732.96	13.63	36.94	9.46
Trabaj serv y vendedores comercios	1,138.98	3.64	18.72	14.69
Agricult. y Trabaj. Califi agro y pesca	285.20	-2.24	-23.49	3.68
Operarios y artes mecánicas	1,130.85	7.94	8.47	14.59
Operad. Instal. y máq. y montadores	681.97	-13.91	-22.03	8.80
Trabajadores no Calificados	1,830.35	32.69	47.14	23.61
Otros no Identificados	56.71	0.98	56.71	0.73

Fuente: INE

CUADRO 10 Ocupados por Nivel de Educación (miles)	Trim. móvil Jun-Ago 13	Var. (miles) c/r trim. móvil May-Jul 13	Var. (miles) c/r = trim móvil año Jun-Ago 12	Tasa Particip..% Trim.. móvil Jun-Ago 13
Total Región	420.46	0.99	18.44	100.00
Nunca estudio	8.34	-0.32	-0.15	1.98
Educación preescolar	0.36	0.23	-0.05	0.08
Educación primaria (Primer ciclo)	69.22	0.30	-6.38	16.46
Educación primaria (Segundo ciclo)	75.06	-0.30	-2.82	17.85
Educación secundaria	184.84	1.75	17.40	43.96
Educación Técnica (no Universitaria)	31.55	-0.28	9.53	7.50
Educación universitaria	49.48	-0.49	3.37	11.77
Postítulos y maestría	1.48	0.02	-1.81	0.35
Doctorado	0.00	0.00	-0.70	0.00
Nivel Ignorado	0.13	0.08	0.06	0.03
Total País	7,729.50	-4.98	116.82	100.00
Nunca estudio	69.38	0.85	-7,544.31	0.90
Educación preescolar	7.76	-0.46	-3.65	0.10
Educación primaria (Primer ciclo)	834.44	-12.51	-48.26	10.80
Educación primaria (Segundo ciclo)	883.24	3.99	12.05	11.43
Educación secundaria	3,473.23	-33.63	70.07	44.93
Educación Técnica (no Universitaria)	876.49	27.50	12.44	11.34
Educación universitaria	1,426.86	11.86	51.12	18.46
Postítulos y maestría	124.00	-3.74	18.84	1.60
Doctorado	18.05	1.45	5.23	0.23
Nivel Ignorado	16.07	-0.30	-19.01	0.21

Fuente: INE

CUADRO 11 Desocupados por Nivel de Educación (miles)	Trim. móvil Jun-Ago 13	Var. (miles) c/r trim. móvil May-Jul 13	Var. (miles) c/r = trim móvil año Jun-Ago 12	Tasa Particip..% Trim.. móvil Jun-Ago 13
Total Región	30.23	2.15	2.50	100.00
Nunca estudio	0.50	0.12	0.50	1.66
Educación preescolar	0.03	0.00	0.03	0.11
Educación primaria (Primer ciclo)	3.92	0.18	-0.25	12.97
Educación primaria (Segundo ciclo)	4.93	0.45	-0.36	16.30
Educación secundaria	13.26	-0.03	2.55	43.85
Educación Técnica (no Universitaria)	2.72	-0.16	-0.01	9.00
Educación universitaria	4.77	1.60	-0.07	15.76
Postítulos y maestría	0.10	0.00	0.10	0.34
Doctorado	0.00	0.00	0.00	0.00
Nivel Ignorado	0.00	0.00	0.00	0.00
Total País	511.21	511.21	-26.62	100.0
Nunca estudio	0.77	0.77	-1.33	0.15
Educación preescolar	0.99	0.99	-0.58	0.19
Educación primaria (Primer ciclo)	27.62	27.62	-4.32	5.40
Educación primaria (Segundo ciclo)	41.18	41.18	-3.11	8.06
Educación secundaria	261.09	261.09	-6.97	51.07
Educación Técnica (no Universitaria)	59.92	59.92	-9.57	11.72
Educación universitaria	111.45	111.45	-6.66	21.80
Postítulos y maestría	6.77	6.77	4.99	1.32
Doctorado	0.25	0.25	0.25	0.05
Nivel Ignorado	1.18	1.18	0.72	0.23

Fuente: INE

CUADRO 12 Ocupados por Tamaño del Establecimiento (miles)	Trim. móvil Jun-Ago 13	Var. (miles) c/r trim. móvil May-Jul 13	Var. (miles) c/r = trim móvil año Jun-Ago 12	Tasa Particip..% Trim.. móvil Jun-Ago 13
Total Región	401.70	-0.70	15.74	100.00
Menos de 5	148.47	-3.31	5.26	36.96
De 5 a 10 personas	34.57	3.06	-1.44	8.61
Entre 11 y 49	63.52	0.16	4.11	15.81
Entre 50 y 199	46.72	-0.71	3.50	11.63
200 y más personas	108.42	0.10	4.30	26.99
Total País	7,398.90	2.85	133.42	100.00
Menos de 5	2,284.75	37.72	33.98	30.88
De 5 a 10 personas	506.32	6.43	-20.18	6.84
Entre 11 y 49	1,077.84	-6.77	-45.33	14.57
Entre 50 y 199	1,008.73	8.91	31.98	13.63
200 y más personas	2,521.26	-43.45	132.96	34.08

Fuente: INE

CUADRO 13 Ventas de Supermercados	Jun 2013 Valor (Mill \$)	VAR% c/r mes ant	VAR% c/r = mes año ant	VAR% Ult 12 mes. c/r 12 mes. ant.
Regional				
Ventas Mes (Mill. de \$)	30.410	-0,5	6,5	11,7
Ventas Año 2012 (Mill de \$)	362.489			
País				
Ventas Mes (Mill. de \$)	665.919	1,7	9,4	10,1
Ventas Año 2012 (Mill de \$)	7.560.908			

Fuente: INE

CUADRO 14 Exportaciones	Junio 2013 Valor (Mill \$)	VAR% c/r mes ant	VAR% c/r = mes año ant	VAR% Ult 12 mes. c/r 12 mes. ant.
Regional				
Exportaciones Mes (Mill US\$)	221	-1,7	9,8	-12,9
Exportaciones Año 2012 (Mill US\$)	2.187			
País				
Exportaciones Mes (Mill US\$)	7.389	-2,9	10,8	-18,1
Exportaciones Año 2012 (Mill US\$)	76.748			

Fuente: Aduanas

CUADRO 15 Colocaciones y Captaciones Financieras	Junio 2013 Valor (Mill \$)	VAR% c/r mes ant	VAR% Feb13 c/r Feb 12	Participac País
Regional				
Colocaciones (Saldo en mill de \$)	2.198.477	0,8	8,5	2,2
Captaciones (Saldo en mill de \$)	1.281.648	-0,4	16,8	1,5
País				
Colocaciones (Saldo en mill de \$)	97.953.640	1,1	12,0	
Captaciones (Saldo en mill de \$)	87.526.177	-0,2	8,3	

Fuente: Superint. Bancos e Inst. Financieras

CUADRO 16 Solicitudes de Construcción (m2)	Junio 2013	VAR% c/r mes ant	VAR% c/r = mes año ant	VAR% 2012 c/r 2011
Región				
Edificación Total	63.294	-4,0	-23,6	-6,4
Viviendas	49.836	6,1	-3,9	4,5
Obras Nuevas	43.205	3,6	5,5	1,4
Ampliaciones	6.631	25,8	-39,2	37,5
Industria, Comercio y Estab. Financ.	9.427	32,0	-63,1	-10,8
Obras Nuevas	6.217	-7,4		
Ampliaciones	3.210	655,3		
Servicios	4.031	-65,9	-26,2	-49,4
Obras Nuevas	1.635	-79,1		
Ampliaciones	2.396	-40,2		
País				
Edificación Total	1.360.067	-1,5	-10,6	-4,7
Viviendas	797.427	3,8	17,4	-15,1
Obras Nuevas	739.185	4,4	19,7	-16,8
Ampliaciones	58.242	-3,3	-6,4	9,7
Industria, Comercio y Estab. Financ.	392.965	-0,2	-33,8	15,2
Obras Nuevas	336.417	3,8		
Ampliaciones	56.548	-18,8		
Servicios	169.675	-22,5	-31,7	-1,3
Obras Nuevas	129.717	-30,3		
Ampliaciones	39.958	21,5		

Fuente: INE

CUADRO 17 INACOR (Índice de Act. de la Cons.) (Base 2003=100)	Índice Marzo 2013	VAR% c/r mes ant	VAR% c/r = mes año ant	VAR% acum. 2013 c/r acum. 2012
INACOR (Base Promedio 2003 = 100)	148.16	-5.1	5.6	6.1

Fuente: Cámara Chilena de la Construcción

CUADRO 18 Gasto Devengado FNDR por Programa (M\$)	Subtítulo	Gasto al 31 Marzo 2012	Gasto al 31 Marzo 2013	Particip.
Región				
Estudios propios Giro institucional	22			0,00
Transferencias Corrientes	24	340.000	504.738	3,42
Otros Gastos Corrientes	26	0		0,00
Activos No Financieros	29	86.527	165.384	1,12
Inversión Real	31	8.692.750	10.953.531	74,18
Anticipo a Contratistas	32	-40.785		0,00
Transferencias de Capital	33	1.463.708	3.142.031	21,28
Total		10.542.199	14.765.684	100,00
Deuda Flotante	34		2.294.284	
Presupuesto		50.228.453	51.833.940	
% Ejecución		21,0%	28,5%	
País				
Estudios propios Giro institucional	22	33.020	15.027	0,01
Transferencias Corrientes	24	3.813.896	3.613.733	2,27
Otros Gastos Corrientes	26		35.883	0,02
Activos No Financieros	29	9.553.207	14.748.052	9,28
Inversión Real	31	89.881.570	105.537.285	66,44
Anticipo a Contratistas	32	344.450	0	0,00
Transferencias de Capital	33	26.495.883	34.904.434	21,97
Total		130.122.025	158.854.414	100,00
Deuda Flotante	34	21.818.438	35.231.001	
Presupuesto		694.296.515	728.862.036	
% Ejecución		18,7%	21,8%	

Fuente: SUBDERE

Cuadro 19 Inversión Pública Total por Sector(es)(M\$)	N° Iniciativas	Solicitado 2013	Ejecutado y Pagado 1er Trim 2013
Ministerio de Agricultura			
Comision Nacional de Riego	2	9.002.512	1.845.476
Corporacion Nacional Forestal	3	33.729	0
INDAP	256	16.521.217	1.731.801
SAG	2	1.235.280	0
Seremi de Agricultura	2	55.584	10.810
Ministerio de Defensa Nacional			
Dir.General de Aeronáutica Civil	1	7.795	0
Ministerio de Desarrollo Social			
FOSIS	34	1.113.932	106.497
Instituto de la Juventud	7	78.003	15.365
Seremi de Planificación	32	358.349	39.821
Serv Nac. de la Discapacidad	6	410.530	28.306
Servicio Nacional de la Mujer	23	1.173.514	0
Serv. Nacional del Adulto Mayor	6	1.058.006	67.153
Ministerio de Economa, F. y R.			
CORFO	7	2.422.475	559.091
INE	8	204.226	57.153
Innova Chile	5	1.460.105	151.254
SERCOTEC	13	2.131.397	7.000
Servicio Nacional de Pesca	2	7.600	500
Servicio Nacional de Turismo	2	97.530	3.599
Subsecretaría de Pesca	3	455.634	31.512
Ministerio de Educación			
CONICYT	8	1.392.000	224.308
Csjo. Nac. Cultura y las Artes	9	941.404	599.827
JUNAEB	28	41.595.733	3.527.601
JUNJI	151	10.646.844	1.927.651
Seremi de Educación	39	182.900.975	56.631.176
Ministerio de Energía			
Seremi de Energía	1	52.695	0
Ministerio de Justicia			
Seremi de Justicia	5	8.067.281	515.141
Serv de Registro Civil e Identif.	3	445.534	0
Servicio Nacional de Menores	18	4.475.548	1.306.080
Subsec. Prevención del Delito	1	500.000	0

Cuadro 19 (Continuación) Inversión Pública Total por Sector(es)(M\$)	N° Iniciativas	Solicitado 2013	Ejecutado y Pagado 1er Trim 2013
Ministerio de Medio Ambiente			
Seremi de Medio Ambiente	2	216.980	20.125
Ministerio de Minería			
SERNAGEOMIN	3	27.000	813
Ministerio de Obras Públicas			
Admin Sistema de Concesiones	4	1.031.788	0
Dirección de Aeropuertos	2	302.146	0
Dirección de Obras Hidráulicas	32	33.014.278	138.935
Dirección Obras Portuarias	9	5.490.596	397.469
Dirección Vialidad	69	155.877.239	13.331.729
Ministerio de Relaciones Ext.			
Dir. de Prom. de Exportaciones	2	7.946	0
Ministerio de Salud			
FONASA	6	33.080.000	8.687.325
Seremi de Salud	9	16.116.760	2.700.453
Servicio de Salud de Maule	9	122.707.893	1.145.018
Subsec.de Redes Asistenciales	2	971.705	229.870
Ministerio de Trabajo y P.S.			
CAPREDENA	2	16.453.609	3.960.194
Instituto de Previsión Social	220	165.860.994	41.892.238
Instituto de Seguridad Laboral	3	1.639.621	378.532
SENCE	45	2.363.757	132.767
Subsecretaría de P.S.	17	88.626	5.061
Ministerio de Transportes y Telec.			
Seremi de Transportes y Telec.	24	2.220.531	310.793
Subsecretaría de Telec.	2	429.892	0
Ministerio de Vivienda y Urb.			
Seremi de Bienes Nacionales	1	4.717	0
Seremi de Vivienda y Urb.	11	424.728	142.334
Servicio de Vivienda y Urb.	83	213.514.966	48.237.769
Ministerio del Interior			
Gobernación de Cauquenes	1	5.523	0
Gobernación de Linares	1	5.488	144
Gobierno Regional	547	86.665.879	14.765.684
ONEMI	3	85.772	67.087
SENDA	37	1.626.406	355.012
SUBDERE	243	14.428.442	5.442.468

Fuente: ChileIndica

2.2. Datos Económicos y Sociales Anuales

CUADRO 20 PIB por región referencia 2008 (millones de pesos encadenados)	2010	2011	Particip PIB País 2011	Var % 2011 / 2010
Arica y Parinacota	554.643	595.709	0,63	7,40
Tarapacá	3.046.381	2.887.892	3,04	-5,20
Antofagasta	10.172.823	9.526.445	10,03	-6,35
Atacama	2.183.362	2.465.955	2,60	12,94
Coquimbo	2.858.209	3.142.023	3,31	9,93
Valparaíso	7.308.004	7.768.239	8,18	6,30
Santiago	42.927.534	45.739.672	48,15	6,55
O'Higgins	4.068.664	4.311.899	4,54	5,98
Del Maule	3.078.672	3.440.447	3,62	11,75
Del Biobío	7.106.868	8.075.422	8,50	13,63
La Araucanía	1.984.620	2.175.381	2,29	9,61
Los Ríos	1.081.838	1.173.628	1,24	8,48
Los Lagos	2.200.687	2.424.039	2,55	10,15
Aysén	410.612	446.965	0,47	8,85
Magallanes	798.778	811.820	0,85	1,63
Subtotal regionalizado	89.781.695	94.985.539	91,63	5,80
IVA , D° importación y otros	8.780.042	9.423.855	8,37	8,22
Producto Interno Bruto	98.536.200	104.436.771	100	5,99

Fuente: Banco Central

CUADRO 21 Inversión Pública	Año 2011 millones \$ cada año	Tasa Partic. en el País	VAR% c/r 2010
Total Región	377.163	9,5	0,0%
Sectorial	281.625	9,9	40%
Regional	71.917		19%
Municipal	23.621		27%
Total País	3.975.150	100,0	-4,8%
Sectorial	2.856.208	100,0	-2%
Regional	845.635		-17%
Municipal	273.307		-19%

Fuente: Ministerio de Desarrollo Social

CUADRO 22 Inversión Extranjera (miles de US\$)	2011	VAR% 2011
Región		
Inversión Extran. Materializ (Miles de US\$)	0	
N° de Países de Origen	0	
N° de Sectores Económicos de Destino	0	
Multirregional	1.042.841	-28,5
Total País	4.140.074	54,7

Fuente: Comité de Inversión Extranjera

CUADRO 26 Conexiones Fijas a Internet	Sept 2012	VAR% 12 meses	Particip País %
Región (N°)	63.391	18,3	2,9
País (N°)	2.154.285	8,9	100,0

Fuente: Subsecretaría de Telecomunicaciones

CUADRO 23 Afiliados y Cotizantes de AFP	2012	Var% 2012	% Región/ País
Región			
Afiliados	484.253	3,1	5,2
Cotizantes	245.905	3,6	5,0
Ingreso Imponible Prom. (\$ a diciembre)	422.764	8,6	77,2
País			
Afiliados	9.268.872	3,5	100,0
Cotizantes	4.871.832	5,0	100,0
Ingreso Imponible Prom. (\$ a diciembre)	547.553	7,8	100,0

Fuente: Superintendencia de Pensiones

CUADRO 24 Empresas Según Tamaño en Ventas en año 2011	N° Empresas	Valor Ventas (UF)	N° Trabaj. Depend.	Valor Remun. Trabaj. Depend. (UF)
Región	64.945	137.132.523	328.161	21.659.889
Microempresa	45.892	22.045.373	32.367	2.750.330
Pequeña Empresa	8.767	57.811.289	117.517	5.300.452
Mediana Empresa	873	32.393.790	66.979	3.918.737
Gran Empresa	301	24.882.068	81.494	2.588.683
Sin Ventas	9.112	0	29.804	7.101.687
País	960.652	15.161.158.257	8.181.970	1.222.125.485
Microempresa	627.310	337.083.378	536.914	69.701.409
Pequeña Empresa	160.944	1.153.250.037	1.654.917	149.236.797
Mediana Empresa	23.939	1.061.434.424	1.399.086	151.675.004
Gran Empresa	12.106	12.609.390.418	4.082.529	707.523.039
Sin Ventas	136.353	0	508.524	143.989.236

Fuente: Servicio de Impuestos Internos

CUADRO 25 Desembarque Pesquero (Toneladas)	2012	Var% 2012
Región	8.643	-21,8
Artesanal	8.643	-21,8
Barco Factoría	0	-
Centro Cultivo	0	
Industrial	0	
País	3.930.235	-9,7
Artesanal	1.327.054	-30,8
Barco Factoría	1.332.026	37,4
Centro Cultivo	1.209.861	-18,3
Industrial	61.294	

Fuente: SERNAPESCA

CUADRO 27 Índice de Aislamiento	N°	Índice de Integración (Promedio.)	Índice de Aislamiento Estructural (Promedio)	Índice de Aislamiento (Promedio)
Localidades Aisladas en la Región	312	0,21	0,81	-0,39
Localidades Aisladas en Zona Centro	1.932	0,22	0,81	-0,38

Fuente: SUBDERE

CUADRO 28 Matrícula en Educación Regular por Nivel Enseñanza y Sexo (N° Alumnos)	2012
Región	
Parvularia	20.443
Hombres	10.077
Mujeres	10.366
Especial	8.681
Hombres	5.136
Mujeres	3.545
Básica	117.889
Hombres	60.909
Mujeres	56.980
Básica Adultos	767
Hombres	587
Mujeres	180
Media Humanista Científico	31.501
Hombres	15.178
Mujeres	16.323
Media Total Técnico Profesional	26.682
Hombres	13.430
Mujeres	13.252
Media Adultos Total	5.100
Hombres	2.989
Mujeres	2.111
TOTAL	211.253
Hombres	108.407
Mujeres	102.846
PAÍS	
Parvularia	350.850
Hombres	172.249
Mujeres	178.601
Especial	156.474
Hombres	95.230
Mujeres	61.244
Básica	1.962.255
Hombres	1.005.996
Mujeres	956.259
Básica Adultos	19.666
Hombres	13.075
Mujeres	6.591
Media Humanista Científico	614.340
Hombres	294.024
Mujeres	320.316
Media Total Técnico Profesional	324.430
Hombres	171.382
Mujeres	153.048
Media Adultos Total	119.304
Hombres	65.936
Mujeres	53.368
TOTAL	3.549.149
Hombres	1.818.902
Mujeres	1.730.247

Fuente: Ministerio de Educación

CUADRO 29 Matrícula en Educación Regular por Dependencia del Establecimiento (N° Alumnos)	2012
Región	211.253
Urbano	172.029
Municipal	80.260
Corporación Municipal	0
Municipal DAEM	80.260
Particular Subvencionado	82.263
Particular Pagado	7.276
Corporaciones	2.230
Rural	39.224
Municipal	33.344
Corporación Municipal	0
Municipal DAEM	33.344
Particular Subvencionado	5.024
Particular Pagado	0
Corporaciones	856
PAÍS	3.549.149
Urbano	3.249.451
Municipal	1.150.455
Corporación Municipal	411.673
Municipal DAEM	738.782
Particular Subvencionado	1.801.098
Particular Pagado	251.146
Corporaciones	46.752
Rural	299.698
Municipal	209.053
Corporación Municipal	39.334
Municipal DAEM	169.719
Particular Subvencionado	83.772
Particular Pagado	4.152
Corporaciones	2.721

Fuente: Ministerio de Educación

CUADRO 28 Pobreza	2011	VAR% c/r 2009	Tasa Particip 2011
Total Población Regional	1.001.753	2	100,0
Total Indigente	26.185	-46	2,6
0 a 14 años	7.769	-46	0,8
15 a 29 años	6.673	-54	0,7
30 a 44 años	4.440	-44	0,4
45 a 59 años	3.943	-54	0,4
60 Y Más	3.360	11	0,3
Hombre	12.618	-40	1,3
Mujer	13.567	-50	1,4
Total Pobre No Indigente	136.036	-13	13,6
0 a 14 años	46.538	1	4,6
15 a 29 años	35.837	-13	3,6
30 a 44 años	25.944	-15	2,6
45 a 59 años	17.208	-34	1,7
60 Y Más	10.509	-15	1,0
Hombre	62.023	-11	6,2
Mujer	74.013	-15	7,4
Total No Pobre	839.532	7	83,8
0 a 14 años	157.973	4	15,8
15 a 29 años	202.222	17	20,2
30 a 44 años	158.496	-3	15,8
45 a 59 años	172.705	8	17,2
60 Y Más	148.136	11	14,8
Hombre	409.496	7	40,9
Mujer	430.036	8	42,9

Fuente: Ministerio de Desarrollo Social

CUADRO 29 Antecedentes por Comunas	Superficie (km2)	Población 2002	Población 2012 (Preliminar)	Var % 2002/2012
Talca	232	201.707	200.461	-1
Constitución	1.344	46.293	41.036	-11
Curepto	1.074	10.712	9.626	-10
Empedrado	565	4.203	4.250	1
Maule	238	16.784	38.203	128
Pelarco	332	7.270	7.883	8
Pencahue	957	7.984	7.874	-1
Río Claro	431	12.568	12.761	2
San Clemente	4.504	37.481	39.603	6
San Rafael	264	7.631	8.487	11
Cauquenes	2.126	41.227	40.094	-3
Chanco	530	9.423	8.996	-5
Pelluhue	371	6.134	6.639	8
Curicó	1.328	119.395	140.353	18
Hualañé	629	9.720	9.852	1
Licantén	273	6.732	6.660	-1
Molina	1.552	38.163	40.055	5
Rauco	309	8.605	9.801	14
Romerol	1.597	12.474	14.199	14
Sagrada Familia	549	17.381	17.764	2
Teno	618	25.367	28.137	11
Vichuquén	426	4.786	4.295	-10
Linares	1.466	83.396	87.371	5
Colbún	2.900	17.618	19.096	8
Longaví	1.454	27.856	28.505	2
Parral	1.638	37.698	39.142	4
Retiro	827	18.327	18.769	2
San Javier	1.313	37.878	40.709	7
Villa Alegre	190	14.628	15.308	5
Yerbas Buenas	262	15.960	17.689	11
Total Región		905.401	963.618	6
País		15.051.109	16.572.360	10

Fuente: INE

CUADRO 32 Subsidios Entregados	2010
Subvención Pro Retención Escolar	
N° beneficiarios	10.017
Monto Transferido en \$ corrientes (a Dic 2010)	1.080.410.222
Subsidio A La Cédula De Identidad	
N° beneficiarios	4.561
Monto Transferido en \$ corrientes (a Dic 2010)	14.139.550
Subsidio Familiar	
N° causantes por Año	178.794
Monto Transferido en \$ corrientes (a Dic 2010)	14.170.150.100
Subsidio Al Consumo De Agua Potable	
N° beneficiarios por Año	64.643
Monto Transferido en \$ corrientes (a Dic 2010)	3.968.459.042
Bonos Chile Solidario	
N° beneficiarios por Año	16.906
Monto Transferido en \$ corrientes (a Dic 2010)	1.558.562.216
Subsidio De Discapacidad Mental	
N° beneficiarios por Año	914
Monto Transferido en \$ corrientes (a Dic 2010)	577.499.874
Pensión Básica Solidaria Vejez	
N° beneficiarios por Año	30.132
Monto Transferido en \$ corrientes (a Dic 2010)	2.285.211.000
Pensión Básica Solidaria Invalidez	
N° beneficiarios por Año	15.677
Monto Transferido en \$ corrientes (a Dic 2010)	1.188.944.000
Aporte Previsional Solidario Vejez	
N° beneficiarios por Año	21.487
Monto Transferido en \$ corrientes (a Dic 2010)	673.543.000
Aporte Previsional Solidario Invalidez	
N° beneficiarios por Año	43
Monto Transferido en \$ corrientes (a Dic 2010)	2.330.000

Fuente: Ministerio de Desarrollo Social

Nota:

1. La clasificación de las empresas se realiza de acuerdo a los niveles de ventas:

- Microempresa: hasta UF 2.400
- Pequeña Empresa: entre UF 2.400 y 25.000
- Mediana Empresa: entre UF 25.001 y 100.000
- Gran Empresa: mayor que UF 100.000

2. Aislamiento.

Índice de Integración (II): tiempos de viaje hacia bancos, escuelas, centros de salud.

Índice de Aislamiento Estructural (IAE): tiempos de viaje hacia municipalidad y la capital provincial.

Índice de Aislamiento (IA) = (2 * II) - IAE

0 ≥ II ≥ 1; 0 ≥ IAE ≥ 1; -1 ≥ IA ≥ 2.

Macro Zonas de Aislamiento: Norte: Arica y Parinacota, Tarapacá, Antofagasta, Atacama y Coquimbo; Centro: Valparaíso, Santiago, O'Higgins, Maule, Biobío, La Araucanía y Los Ríos; y Sur: Los Lagos, Aysén y Magallanes

Se considera condición de aislamiento cuando AI < 0

Cierre de la Edición: 15 de Octubre de 2013