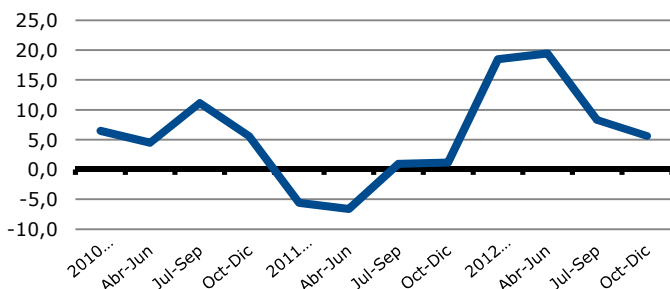
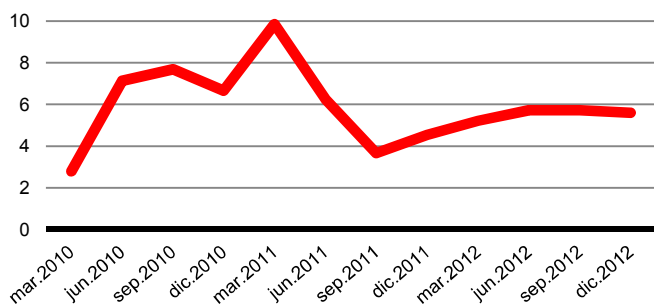


### 1. Comentario de Indicadores Económicos y Sociales

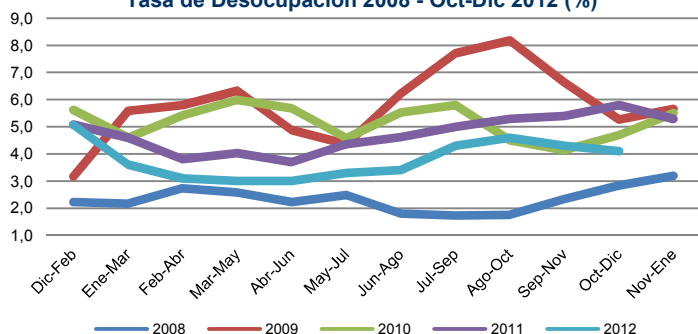
Variación Anual INACER 2010 - Oct-Dic 2012 (%)



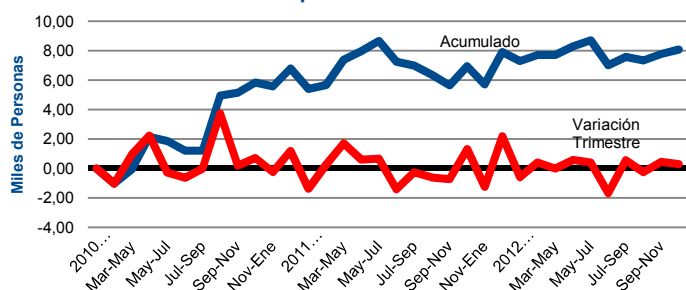
Variación Anual PIB País 2010 - Octubre-Diciembre 2012 (%)



Tasa de Desocupación 2008 - Oct-Dic 2012 (%)



Creación de Empleos 2010 - Oct-Dic 2012



#### Actividad

En 5,6% aumenta el INACER (indicador de Actividad Económica Regional) en el cuarto trimestre del 2012 con respecto al mismo período del año anterior (Cuadro 3) y en 8,3, 19,4 y 18,5% fue el aumento en el tercer, segundo y primer trimestre, respectivamente; que dan un acumulado de 12,8% en el 2012. Para el año 2011, la variación fue contractiva, de -2,5%, pero sin embargo, la evolución de la actividad medida por el PIB (dato oficial, que utiliza otra metodología) muestra un pequeño incremento para el mismo 2011, de 1,6%. Entre los sectores económicos que determinaron la evolución de la actividad económica en el cuarto trimestre se destaca al sector Transporte y comunicaciones, principalmente por carga terrestre y comunicaciones; también Comercio, restaurantes y hoteles, por la mayor actividad de Zona Franca; además Construcción, por obras de ingeniería de obras viales. Y afecta negativamente la Industria manufacturera, por la disminución de la producción de metanol. En 12 meses, la mayor incidencia proviene de la Pesca, en segundo lugar Transporte y comunicaciones, y posteriormente la Minería. Pesca, por centros de cultivo; y Transporte y comunicaciones, por transporte aéreo de pasajeros. En cambio, cae la Industria manufacturera, por cerveza y metanol. Y en el primer semestre, se destaca principalmente Minería y Pesca, con el subsector Centro de Cultivo, que determinaron en más del 30% el impulso positivo que tuvo la economía para ese semestre del 2012. Esto fue contrarrestado por una caída considerable de la elaboración de metanol. Por otro lado, los demás sectores mantuvieron un comportamiento plano o positivo, que no afectó de forma significativa a la actividad económica de la región.

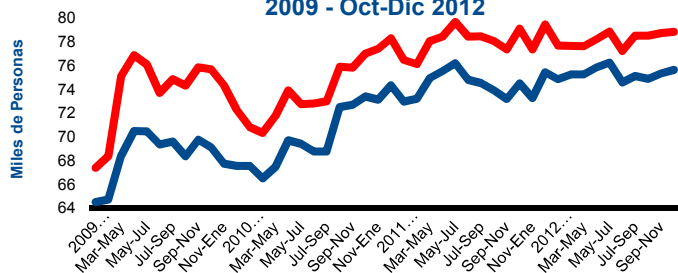
Para el país, el PIB que mide el valor del producto generado o valor agregado de la economía, crece durante el 2012, en 5,2, 5,7 y 5,7% los tres primeros trimestres, respectivamente, y 5,6%, estimado el cuarto trimestre. Esto da un 5,6%, también estimado para el crecimiento del año. Los sectores más relevantes en este crecimiento del 2012 son Servicios empresariales, personales y financieros, Comercio y Construcción, aportando 3,4 puntos porcentuales, más del 60% del impulso. Al incluir Minería y Electricidad, gas y agua, ese aporte alcanza a 4,3 puntos. Con respecto al IMACEC, medición del valor de la producción de la economía, éste crece 6,7, 5,5 y 4,7% en octubre, noviembre y diciembre, respectivamente. Las actividades que tienen mayor incidencia en este trimestre fueron Servicios, Comercio, Minería e Industria. En tanto, para este 2013 se proyecta un crecimiento entre 4,25 y 5,25%, que supera estimaciones de mediados del año, mientras que para el mundo, con un crecimiento de 3,2% el 2012, las proyecciones son de 3,5 y 4,1% para los años 2013 y 2014. Y en cuanto a la inflación del país se espera que alcance un 2,9% en 2013, y 3,0% en 2014.

#### Empleo

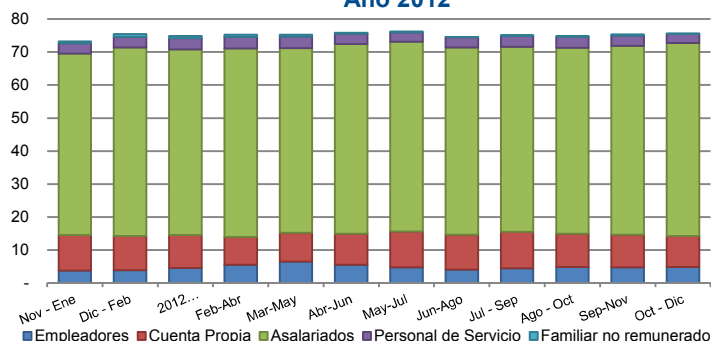
La tasa de desocupación en el último trimestre fue de 4,1%, declinando en 0,2 punto porcentual, con respecto al trimestre anterior. Durante los últimos 12 meses la tasa ha fluctuado entre 3,0 y 5,3%, con una media de 3,9%. Y este nivel significa una disminución con respecto al año 2011, como se aprecia en la gráfica. Los motivos que producen la variación del trimestre Octubre - Diciembre es el mayor aumento de la ocupación que la fuerza de trabajo (290 versus 110), que dan como diferencia menos 180 desocupados. Al comparar con el mismo trimestre del 2011, la tasa de desocupación cae en 1,7 puntos porcentuales, que se deriva del crecimiento de la ocupación, que se refuerza con la caída de la fuerza de trabajo (1.110 y -270, respectivamente), que resultan en menos 1.380 desocupados; y de los cuales 1.510 eran cesantes, mientras aumenta en 130 los que buscan trabajo por primera vez.

Para la principal ciudad de la región, Punta Arenas (cuadro 5), se tiene una tasa de 3,5% en el desempleo, menor que el trimestre anterior, en 0,5 puntos porcentuales, y en 3 pp en 12 meses, generado por el mismo comportamiento de la región en su totalidad, de aumento de los ocupados y disminución de la fuerza de trabajo.

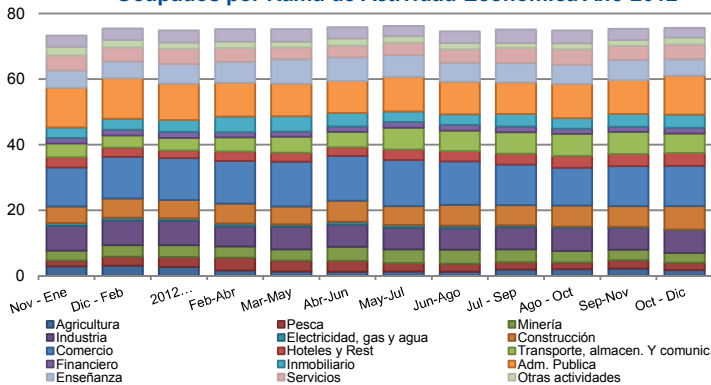
### Evolución Fuerza de Trabajo y Ocupación 2009 - Oct-Dic 2012



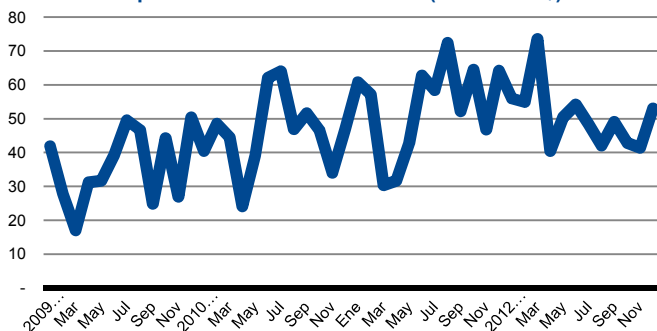
### Ocupados por Categoría Ocupacional Año 2012



### Ocupados por Rama de Actividad Económica Año 2012



### Exportaciones 2009 - Dic 2012 (Mill. de US\$)



En el país, la desocupación aumenta levemente al 6,5%, en 0,1 pp con respecto al mes anterior; y disminuye en 0,9 pp en 12 meses, fluctuando en todos los trimestres, entre 6,4 y 7,2%, con una media de 6,6%. Las causas de esta situación en el último trimestre es el aumento de la fuerza de trabajo (67.910) por sobre la ocupación (58.900), que por diferencia determinan una desocupación adicional de 9.018. En un año la ocupación crece considerablemente (119.020) y la fuerza de trabajo también aumenta en (47.910), con lo cual caen los desocupados en 71.110; que se desglosan en 52.610 cesantes y 18.500 que buscaban trabajo por primera vez.

Desde la categoría ocupacional (Cuadro 6), se observa el aumento de los asalariados (1.260) y de los empleadores (110), mientras disminuyen los cuenta propia (-530). En 12 meses también crecen los asalariados (3.120) y los empleadores (680) en un 14% de su dotación total, y caen los cuenta propia (-1.280). Estas variaciones indican una mayor formalización, ya observada en el informe del 2º y 3er trimestre, que se complementan con el comportamiento del empleo, por tamaño del establecimiento (cuadro 11), que crece en la pequeña empresa (4.530), grande (810) y mediana (590), mientras que cae en las microempresas (-4.170). Esto se corrobora en los ocupados por nivel de educación (Cuadro 10), donde se aprecia que la mayor contratación se produce en aquellos con educación universitaria (2.670).

En todo el país, el aumento de 119.020 ocupados en 12 meses proviene del aumento de los asalariados (201.290) y la caída de los cuenta propia (-37.750) y de empleadores (-37.690). Esta información también se complementa con el empleo por tamaño de la empresa, dado que aumenta en las grandes empresas (con 200 y más trabajadores), en 216.880 personas, y en las medianas (50 - 199 trabajadores), en 13.850; y en tanto, disminuye en las microempresas en -104.530 y en las pequeñas empresas (11 - 49 personas), en -6.670. Esto además se corrobora con el mayor empleo en personas con educación universitaria (56.120), educación secundaria (40.670), con educación técnica (35.640) y profesionales con postítulo o doctorado (12.700). En tanto cae el empleo en quienes tienen educación primaria o sin estudios (-28.240).

Por rama de la actividad (Cuadro 8), los mayores empleos en 12 meses (1.110) provienen de la Construcción (1.850), de Actividades Inmobiliarias y empresariales (1.170) y de Explotación de minas y canteras (830).

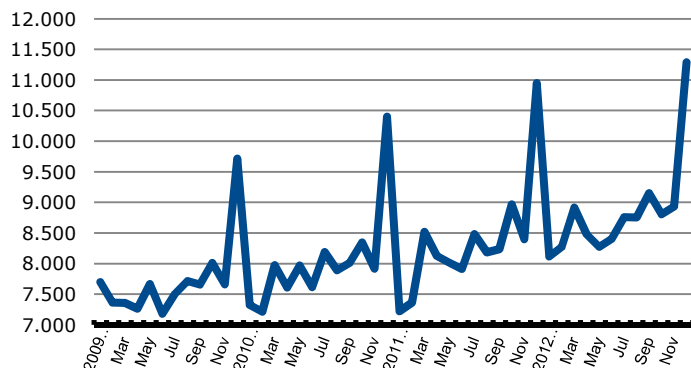
En el país, los sectores que más influyen en el crecimiento de los últimos 12 meses, de un total de 119.020, son los empleos asociados a la enseñanza (54 mil), Hoteles y restaurantes, y Minería (29 mil cada uno), y Administración Pública y defensa (27 mil), entre otras actividades. Y disminuye las actividades inmobiliarias y empresariales (17 mil).

### Exportaciones

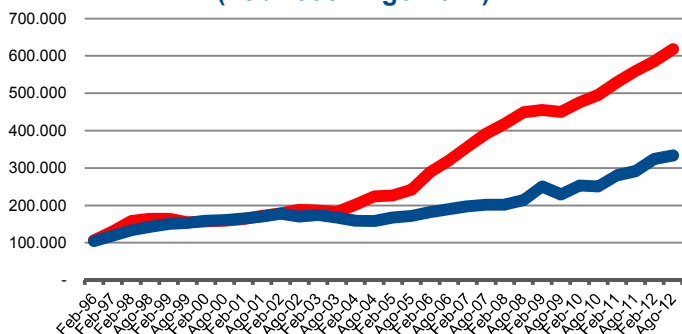
Las exportaciones de la región en diciembre (Cuadro 14), alcanzan los US\$ 53 millones; aumentando en 28% en relación al mes anterior, pero disminuyen en 17% con respecto al mismo mes del año 2011; al igual que al comparar el 2012 con respecto al 2011 caen en 5,8%. Esto último se debe principalmente por productos químicos orgánicos (metanol) que bajan en 42% en el valor exportado, y en 46% en cantidad física, lo cual explica casi un 50% de la variación total. Aquello, en parte es contrarrestado por pescados y crustáceos, que crecen un 29% en valor (47% en cantidad o peso), y con signo contrario inciden en 1/3 de la variación. En el resto de los productos sobresalen los envíos de carne, que se reducen 30% (16% en cantidad), y afectan en un 6% la variación en las exportaciones.

Con respecto a los países de destino, Asia recibe el 38% de todas las exportaciones, Europa 17%, América del Norte 12% (Estados Unidos 11%) y América del Sur 30% (Brasil 23,5%). Por otro lado, Brasil, Canadá, España y China, inciden casi en un 50% la variación negativa en el año; que parcialmente es revertido por el aumento de las exportaciones hacia Japón, EE.UU., Tailandia y Taiwán, que afectan en aproximadamente un 30% de la variación total. Los socios comerciales de la región (según su participación en el total de las exportaciones) proyectan una tasa de crecimiento para el 2013, de 3,2%.

**Ventas de Supermercados 2009 - Diciembre 2012 (Mill. de \$)**



**Colocaciones y Captaciones en Mill. de \$ (Feb 1996 - Ago 2012)**



En tanto las exportaciones del país, para Diciembre de 2012 fueron US\$ 6.124 millones, y US\$ 76.748 millones para el año 2012, apreciándose una caída de 5% al comparar con el año anterior, también de 10,8% con respecto al mes anterior, y un descenso de 0,5% en relación a diciembre 2011; los cuales son afectados por un menor precio del cobre de 9,9% para el período 2012/2011, dada la alta participación de ese producto, de 53% en el último año. Para los socios comerciales del país se proyecta un crecimiento de 3,6% en el 2013 y 3,8% el 2014.

### Ventas de Supermercados

En 26,4% aumentan las ventas de supermercados de la región en diciembre con respecto al mes anterior, alcanzando un valor de \$11.288 millones de pesos; y también, en relación al mismo mes del año 2011, de 3,1%. (Cuadro 13). Además, en 5,8% crece el 2012 sobre el 2011. Cabe señalar que las ventas de supermercados de la región representan el 1,4% de todas las ventas del país, durante diciembre, y el mismo porcentaje en todo el año 2012, por un valor de \$106.134 millones, ello es levemente superior a la participación de la región en el total del PIB del país (total de su producción final) de 0,9% del total nacional.

También crecen las ventas de supermercados de todo el país, por un total de \$830.956 millones en diciembre, con una variación de 31,6% con respecto al mismo mes anterior; de 12,3% sobre diciembre del 2011; y de 12,8% en la variación del 2012 en relación al 2011, que totalizan un valor anual de \$7.560.908 millones.

### Sector Financiero

A \$ 631.350 en millones (equivalente a US\$1.296 millones, y al 78% aproximado del PIB regional) alcanzó el valor de las colocaciones de noviembre 2012, significando una disminución de -0,1% sobre el mes anterior, y 10,3% entre agosto y el mismo mes del año 2012, porcentaje que se mantiene en la misma tendencia al comparar con la variación del promedio anual de 10,5%. Estas variaciones van en la misma magnitud con los movimientos del comercio, en ventas de supermercados, y otros indicadores regionales, y a nivel agregado del país. En tanto, los depósitos y captaciones (\$343.489), disminuyen a un -0,1% en relación al mes anterior y aumentan a un 14,9% entre 2012 y 2011. Cabe señalar que las colocaciones y los depósitos regionales representan a nivel del país, sólo el 0,7% y el 0,4%, respectivamente, porcentaje que es relativamente cercano a su participación en el PIB, de 0,9%, circunstancia que no ocurre en la mayoría de las regiones, con la excepción de la región Metropolitana, en donde se produce una alta concentración de las operaciones financieras.

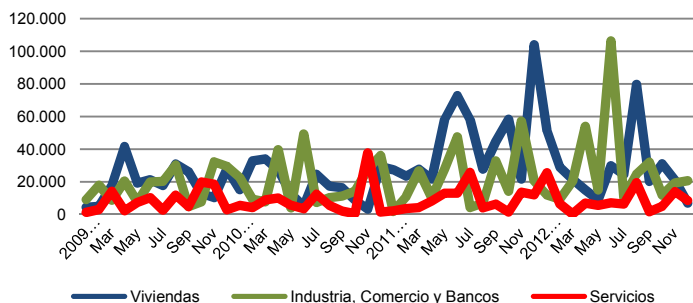
A nivel nacional las colocaciones en noviembre alcanzan el valor de \$92.233.602 millones (aproximadamente el 75% del PIB del país, en el año 2012), con una variación de 1,6% sobre el mes anterior; y de 14,7% entre el 2012 y 2011. En tanto los depósitos y captaciones del país (\$81.901.994 millones) tiene variaciones de 0,5% y 14,7%, respectivamente.

### Inversión Pública

Al 31 de diciembre, el uso de los recursos de toda la inversión pública que se ejecuta en la región, de tipo sectorial (ministerios) y del FNDR, que alcanza a \$557.642 millones, se destina principalmente a los sectores de Educación y cultura; Social; y Obras públicas para el transporte.

La inversión pública de decisión regional, FNDR para el 2012 alcanza el valor de \$38.000 millones aproximadamente, que corresponde al 4,8% del total del FNDR distribuido a lo largo del país, y habiéndose ejecutado el 89,6% al 31 de diciembre. Esa inversión se dirige principalmente a proyectos de inversión real (camino, calles, veredas, agua potable rural, electrificación rural, etc.), en un 64,6%, aumentando en un 22% sobre el año anterior; a Transferencias de Capital (programas de fomento productivo, de innovación para la competitividad, transferencia a las municipalidades, etc.), en un 25%, que aumenta en 8,9% en relación al 2011; y a Transferencias Corrientes (Donaciones o Aportes a Instituciones Públicas o al sector privado, se incluyen las Becas de estudio, entre otros), en 4,8% del total, aumentando en un 46,6% en relación al año anterior.

### Permisos de Construcción (m2) 2009 - 2012



A nivel del país, la suma de todos los montos de inversión del FNDR por región alcanza a \$ 793 mil millones, con una ejecución del 98,6% al 31 de diciembre. Los recursos se dirigen en un 58% a Inversión Real; 28% a Transferencias de Capital; 9% a Activos no Financieros; y 5% a Transferencias Corrientes.

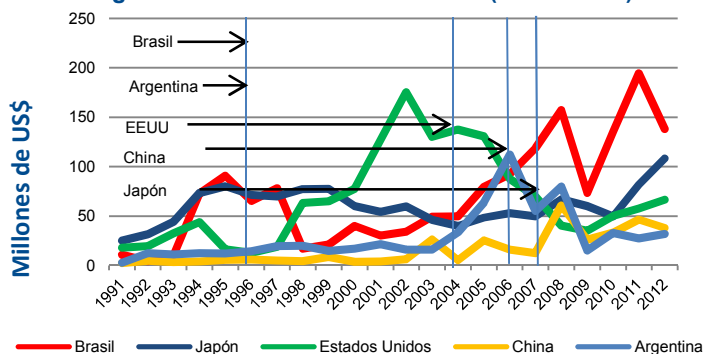
### Construcción

Las solicitudes autorizadas de construcción en metros cuadrados durante el mes de diciembre fueron 4.956, lo que significa una disminución de -63,5% en relación a noviembre, y de 41,8%, con respecto al mismo mes del año anterior, y un aumento de 27,1% entre 2012 y 2011. Las variaciones del último mes se explican principalmente por la disminución de los tres sectores, Vivienda, Servicios e Industrias, que disminuyen un 69,1% un 21,5% y un 9,4% respectivamente. El aumento registrado entre el año 2012 y el 2011 responde principalmente a los tres sectores, Vivienda, Industria y Servicios en un 48,6%, un 37,5% y un 13,9% respectivamente. Cabe destacar que las solicitudes de construcción en todas las actividades representaron el 0,4% del total del país, y a nivel de la construcción industrial, el 0,2%, servicios el 0,9% y viviendas el 0,3%.

Otro resultado se aprecia en el indicador de la actividad de la construcción de diciembre que prepara ese gremio, con una variación positiva de 2,1% en relación a noviembre, y de 18,9% con respecto a diciembre del 2011, y un aumento de 17,2% entre 2012 y 2011. La diferencia con el indicador de solicitudes de construcción radica en que además de los permisos de construcción, éste incluye el empleo sectorial y los despachos de cemento.

A nivel nacional, se reduce la superficie solicitada y autorizada para construir en el mes de diciembre 2012, en -13,4% sobre el mes anterior, en -24,2% en relación a igual mes de 2011, y en -4,7%, en el 2012 versus 2011. Esto último está determinado en una disminución de 182,2% en la solicitud de viviendas y de un 4,7% en Servicios, lo, que es contrarrestado parcialmente con una variación positiva desde la industria, en 86,9%.

### Exportaciones según Destino (Mill. US\$) y Vigencia de Tratados de Comercio (1991 - 2012)



### Tratados Comerciales

Los tratados de comercio entre Chile y otros países han significado para la región un crecimiento importante de sus exportaciones, destacando por los volúmenes transados, Brasil (el 23% del total de los envíos al exterior), con un aumento de 152% desde la firma del acuerdo comercial respectivo, hace 16 años; Japón (18% de participación en el comercio), crecen 204% en 5 años; Estados Unidos (11%), en 51%, en 5 años; y China (6%), en 62%, hace 6 años. Aquello, se produce con la reducción de las barreras arancelarias y no arancelarias para las exportaciones e importaciones, que impulsan su crecimiento, y con ello la mayor producción de las empresas, el empleo y así el bienestar de las personas.

Con respecto a la inversión extranjera, esta se beneficia por el establecimiento de reglas y condiciones para el flujo de capitales que también surgen de los tratados. Esto no se aprecia tan claramente en los años siguientes a los acuerdos, pero la evidencia sí señala efectos en el mediano plazo, y consecuencias también favorables en el bienestar. En cuanto a los resultados de la inversión extranjera en la región, ella es de US\$1.419 millones, entre 1974 y 2011 (representa el 1,7% del total del país), y es liderada por Canadá (86%), y Corea del Sur (10%).

## 2. Estadísticas Económicas

### 2.1. Datos Económicos Coyunturales

CUADRO 1 Producto Interno Bruto (PIB)	AÑO 2011	VAR% c/r 2010	VAR% 2009/2010
PIB (Mill de \$)	811.820	1,6	3,0
Tasa Participación Regional en el País (%)	0,9		
PIB Per Capita	5.100.848	1,3	2,7

CUADRO 2 PIB Actividades Económicas (2009)	Tasa Participac Región	Tasa Participac en el País	VAR% 2010/2009
Minería	20,6	1,25	-0,26
Industria Manufacturera	15,3	1,18	6,11
Administración Pública	14,9	2,91	3,31
Comercio, Restaurantes y Hoteles	10,2	0,81	7,05
Servicios Personales (3)	9,5	0,74	7,95
Construcción	7,0	0,84	-10,95
Demás Actividades	22,1		

CUADRO 3 INACER	Indice Oct-Dic 12	VAR% c/r Jul-Sep 12	VAR% c/r Oct-Dic 12	VAR% 2012
INACER (Base Promedio 2003 = 100)	112,6	5,1	5,6	12,8
VAR% 2011	-2,5			

CUADRO 4 Empleo	Trim. móvil Oct-Dic 12	Var. (miles) c/r trim. móvil Sep-Nov 12	Var. (miles) c/r = trim móvil año Oct-Dic 11	Tasa Particip..% Trim.. móvil Oct-Dic 12
<b>Región</b>				
Total Pob. Econom. Act. (15 años y más)	127,86	0,10	1,16	100,00
Fuerza de Trabajo (miles)	78,85	0,11	-0,27	61,67
Ocupados (miles)	75,64	0,29	1,11	59,16
Desocupados miles)	3,21	-0,18	-1,38	2,51
Cesantes	2,54	0,00	-1,51	1,98
Buscan Trabajo 1ª Vez	0,68	-0,18	0,13	0,53
Tasa de Desocupación (%)	4,07	-0,24	-1,73	
<b>País</b>				
Total Pob. Econom. Act. (15 años y más)	13.765,88	17,70	209,06	100,00
Fuerza de Trabajo (miles)	8.195,63	13,82	96,89	59,54
Ocupados (miles)	7.699,43	24,44	135,08	55,93
Desocupados miles)	496,20	-10,61	-38,19	3,60
Cesantes	431,17	-22,17	-13,22	3,13
Buscan Trabajo 1ª Vez	65,03	11,55	-24,98	0,47
Tasa de Desocupación (%)	6,05	-0,14	-0,54	

CUADRO 5 Empleo por Ciudades Principales	Trim. móvil Oct-Dic 12	Var. (miles) c/r trim. móvil Sep-Nov 12	Var. (miles) c/r = trim móvil año Oct-Dic 11	Tasa Particip..% Trim.. móvil Oct-Dic 12
<b>Total Población PUNTA ARENAS</b>	<b>123,05</b>	<b>0,04</b>	<b>0,52</b>	<b>100,00</b>
Total Población de 15 años y más	97,61	0,07	0,89	79,33
Total Fuerza de Trabajo	59,64	0,00	-1,36	61,10
Ocupados	57,56	0,32	0,48	58,97
Desocupados	2,09	-0,31	-1,85	2,14
Fuera Fuerza de Trabajo	37,97	0,07	2,25	38,90
Tasa desocupación	3,50	-0,53	-2,95	
<b>Total Población NACIONAL</b>	<b>17.520,23</b>	<b>15,78</b>	<b>185,22</b>	<b>100,00</b>
Total Población de 15 años y más	13.765,88	17,70	209,06	78,57
Total Fuerza de Trabajo	8.195,63	13,82	96,89	59,54
Ocupados	7.699,43	24,44	135,08	55,93
Desocupados	496,20	-10,61	-38,19	3,60
Fuera Fuerza de Trabajo	5.570,25	3,88	112,17	40,46
Tasa desocupación	6,05	-0,14	-0,54	

CUADRO 6 Ocupados Categoría Ocupacional (miles)	Trim. móvil Oct-Dic 12	Var. (miles) c/r trim. móvil Sep-Nov 12	Var. (miles) c/r = trim móvil año Oct-Dic 11	Tasa Particip..% Trim.. móvil Oct-Dic 12
<b>Región</b>	<b>75,64</b>	<b>0,29</b>	<b>1,11</b>	<b>100,00</b>
Empleador	4,89	0,11	0,68	6,47
Cuenta Propia	9,40	-0,53	-1,28	12,42
Asalariados	58,46	1,26	3,12	77,29
Personal de Servicio	2,75	-0,30	-0,65	3,64
Familiar no Remunerado	0,14	-0,25	-0,75	0,18
<b>País</b>	<b>7.699,43</b>	<b>24,44</b>	<b>135,08</b>	<b>100,00</b>
Empleador	334,90	5,92	25,91	4,35
Cuenta Propia	1.481,98	-48,20	-3,89	19,25
Asalariados	5.427,61	68,01	146,95	70,49
Personal de Servicio	345,76	-4,70	-31,90	4,49
Familiar no Remunerado	109,18	3,41	-1,98	1,42



<b>CUADRO 7</b> Ocupados Rama Actividad Económica (miles)	Trim. móvil Oct-Dic 12	Var. (miles) c/r trim. móvil Sep-Nov 12	Var. (miles) c/r = trim móvil año Oct-Dic 11	Tasa Particip..% Trim.. móvil Oct-Dic 12
<b>Región</b>	<b>75,64</b>	<b>0,29</b>	<b>1,11</b>	<b>100,00</b>
Agricultura, ganad, caza y silvicult	1,74	-0,52	-0,48	2,31
Pesca	2,21	-0,27	0,44	2,92
Explotación de minas y canteras	3,03	-0,21	0,83	4,01
Industrias manufactureras	7,04	0,44	-0,56	9,31
Suministro de electricidad, gas y agua	0,16	-0,20	-0,77	0,21
Construcción	7,07	0,70	1,85	9,35
Comercio al por mayor y menor	12,30	0,14	-0,46	16,26
Hoteles y restaurantes	3,98	0,25	0,34	5,26
Transporte, almacen. y comunic.	5,93	-0,80	0,55	7,84
Intermediación financiera	1,72	0,19	0,38	2,27
Activid. Inmobiliarias., empresariales	4,06	0,17	1,17	5,37
Administ. pública y defensa;	11,89	1,53	-0,28	15,72
Enseñanza	4,97	-1,22	0,15	6,57
Servicios sociales y de salud	4,50	0,19	-0,59	5,95
Otras activid de servicios comunit,	2,11	0,42	-0,70	2,80
Hogares privados servicio doméstico	2,92	-0,51	-0,76	3,87
Organiz y órganos extraterritoriales	0,00	0,00	0,00	0,00
<b>País</b>	<b>7.699,43</b>	<b>24,44</b>	<b>135,08</b>	<b>100,00</b>
Agricultura, ganad, caza y silvicult	745,28	36,27	10,21	9,68
Pesca	55,42	2,47	6,52	0,72
Explotación de minas y canteras	260,34	5,47	38,88	3,38
Industrias manufactureras	873,39	-7,88	30,98	11,34
Suministro de electricidad, gas y agua	55,92	3,36	-2,02	0,73
Construcción	649,75	0,07	29,47	8,44
Comercio al por mayor y menor	1.515,73	5,46	-31,56	19,69
Hoteles y restaurantes	283,60	5,09	14,21	3,68
Transporte, almacen. y comunic	544,51	-6,92	8,65	7,07
Intermediación financiera	143,43	7,97	18,09	1,86
Activid. Inmobiliarias., empresariales	455,77	7,23	-41,67	5,92
Administ. pública y defensa;	446,53	3,73	14,20	5,80
Enseñanza	600,26	-13,62	70,03	7,80
Servicios sociales y de salud	338,40	-15,23	6,40	4,40
Otras activid de servicios comunit,	239,03	2,60	-5,76	3,10
Hogares privados servicio doméstico	489,97	-11,97	-31,49	6,36
Organiz y órganos extraterritoriales	2,09	0,36	-0,07	0,03

<b>CUADRO 8</b> Cesantes Rama Actividad Económica (miles)	Trim. móvil Oct-Dic 12	Var. (miles) c/r trim. móvil Sep-Nov 12	Var. (miles) c/r = trim móvil año Oct-Dic 11	Tasa Particip..% Trim.. móvil Oct-Dic 12
<b>Región</b>	<b>2,54</b>	<b>0,00</b>	<b>-1,51</b>	<b>100,00</b>
Agricultura, ganad, caza y silvicult	0,00	0,00	0,00	0,00
Pesca	0,10	0,10	0,10	4,02
Explotación de minas y canteras	0,23	0,23	0,12	8,90
Industrias manufactureras	0,64	-0,13	0,16	25,10
Suministro de electricidad, gas y agua	0,00	0,00	0,00	0,00
Construcción	0,38	-0,09	-0,30	14,93
Comercio al por mayor y menor	0,54	-0,24	-0,25	21,37
Hoteles y restaurantes	0,24	0,07	0,24	9,47
Transporte, almacen. y comunic.	0,12	-0,14	-0,82	4,62
Intermediación financiera	0,00	0,00	0,00	0,00
Activid. Inmobiliarias., empresariales	0,12	0,12	-0,28	4,60
Administ. pública y defensa;	0,08	0,08	0,08	3,26
Enseñanza	0,00	0,00	-0,10	0,00
Servicios sociales y de salud	0,00	0,00	-0,08	0,00
Otras activid de servicios comunit,	0,00	0,00	-0,23	0,00
Hogares privados servicio doméstico	0,09	0,01	-0,14	3,73
Organiz y órganos extraterritoriales	0,00	0,00	0,00	0,00
<b>País</b>	<b>431,17</b>	<b>-22,17</b>	<b>-13,22</b>	<b>100,00</b>
Agricultura, ganad, caza y silvicult	30,18	-4,34	-3,18	7,00
Pesca	2,40	0,25	0,76	0,56
Explotación de minas y canteras	11,70	1,63	1,74	2,71
Industrias manufactureras	51,15	-2,36	10,30	11,86
Suministro de electricidad, gas y agua	2,21	-1,17	0,68	0,51
Construcción	47,57	-5,09	-4,46	11,03
Comercio al por mayor y menor	95,70	4,14	-12,94	22,19
Hoteles y restaurantes	23,64	-6,99	-2,73	5,48
Transporte, almacen. y comunic	29,56	-4,33	4,29	6,86
Intermediación financiera	11,60	1,54	6,52	2,69
Activid. Inmobiliarias., empresariales	37,19	-2,55	-4,72	8,63
Administ. pública y defensa;	12,65	-4,25	-3,21	2,93
Enseñanza	18,08	-0,30	-0,48	4,19
Servicios sociales y de salud	16,46	1,27	2,50	3,82
Otras activid de servicios comunit,	14,99	1,58	0,83	3,48
Hogares privados servicio doméstico	25,97	-1,20	-9,24	6,02
Organiz y órganos extraterritoriales	0,11	0,00	0,11	0,03

CUADRO 9 Ocupados Grupo Actividad Económica (miles)	Trim. móvil Oct-Dic 12	Var. (miles) c/r trim. móvil Sep-Nov 12	Var. (miles) c/r = trim móvil año Oct-Dic 11	Tasa Particip..% Trim.. móvil Oct-Dic 12
<b>Región</b>	<b>75,64</b>	<b>0,29</b>	<b>1,11</b>	<b>100,00</b>
Miembros Poder Ejec. y Legisl.	2,53	-0,11	-0,54	3,35
Profes Científicos e Intelectuales	12,28	-0,64	2,32	16,23
Técnicos y Profesion. de nivel medio	10,57	0,88	-0,19	13,98
Empleados de Oficina	7,52	-0,01	1,68	9,94
Trabaj serv y vendedores comercios	8,45	-0,73	-1,25	11,17
Agricult. y Trabaj. Califi agro y pesca.	1,94	-0,57	-0,51	2,57
Operarios y artes mecánicas	11,35	1,18	0,76	15,01
Operad. Instal. y máq. y montadores	6,38	-0,50	0,26	8,43
Trabajadores no Calificados	11,35	0,30	-0,39	15,00
Otros no Identificados	3,26	0,49	-1,03	4,31
<b>Pais</b>	<b>7.699,43</b>	<b>24,44</b>	<b>135,08</b>	<b>100,00</b>
Miembros Poder Ejec. y Legisl.	189,58	-2,74	37,90	2,46
Profes Científicos e Intelectuales	848,67	4,91	78,16	11,02
Técnicos y Profesion. de nivel medio	813,98	-0,09	28,58	10,57
Empleados de Oficina	705,55	6,76	29,69	9,16
Trabaj serv y vendedores comercios	1.097,59	-26,52	-65,04	14,26
Agricult. y Trabaj. Califi agro y pesca	322,45	-5,28	18,56	4,19
Operarios y artes mecánicas	1.106,91	-8,91	43,31	14,38
Operad. Instal. y máq. y montadores	717,92	9,09	48,12	9,32
Trabajadores no Calificados	1.836,85	47,49	-80,27	23,86
Otros no Identificados	59,94	-0,28	-3,93	0,78

CUADRO 10 Ocupados por Nivel de Educación (miles)	Trim. móvil Oct-Dic 12	Var. (miles) c/r trim. móvil Sep-Nov 12	Var. (miles) c/r = trim móvil año Oct-Dic 11	Tasa Particip..% Trim.. móvil Oct-Dic 12
<b>Total Región</b>	<b>75,64</b>	<b>0,29</b>	<b>1,11</b>	<b>100,00</b>
Nunca estudio	0,35	-0,27	0,27	0,46
Educación preescolar	0,00	0,00	-0,11	0,00
Educación primaria (Primer ciclo)	4,66	0,13	-0,25	6,16
Educación primaria (Segundo ciclo)	7,15	-0,71	-0,13	9,45
Educación secundaria	32,63	0,90	-0,56	43,14
Educación Técnica (no Universitaria)	6,50	-0,17	-0,86	8,59
Educación universitaria	22,49	0,30	2,15	29,73
Postítulos y maestría	1,42	0,02	0,24	1,87
Doctorado	0,37	0,01	0,29	0,49
Nivel Ignorado	0,08	0,08	0,08	0,11
<b>Total Pais</b>	<b>7.699,43</b>	<b>24,44</b>	<b>135,08</b>	<b>100,00</b>
Nunca estudio	66,60	1,19	-0,61	0,87
Educación preescolar	10,06	0,87	-2,16	0,13
Educación primaria (Primer ciclo)	868,01	4,90	-6,89	11,27
Educación primaria (Segundo ciclo)	874,83	4,63	-24,85	11,36
Educación secundaria	3.470,97	31,88	66,23	45,08
Educación Técnica (no Universitaria)	846,10	-11,52	-14,64	10,99
Educación universitaria	1.398,52	-14,69	76,88	18,16
Postítulos y maestría	132,09	8,48	37,92	1,72
Doctorado	15,49	0,37	3,15	0,20
Nivel Ignorado	16,68	-1,67	-16,72	0,22

CUADRO 11 Desocupados por Nivel de Educación (miles)	Trim. móvil Oct-Dic 12	Var. (miles) c/r trim. móvil Sep-Nov 12	Var. (miles) c/r = trim móvil año Oct-Dic 11	Tasa Particip..% Trim.. móvil Oct-Dic 12
<b>Total Región</b>	<b>3,21</b>	<b>-0,18</b>	<b>-1,38</b>	<b>100,00</b>
Nunca estudio	0,09	0,01	0,09	2,94
Educación preescolar	0,00	0,00	0,00	0,00
Educación primaria (Primer ciclo)	0,23	0,01	-0,01	7,21
Educación primaria (Segundo ciclo)	0,26	0,07	0,26	8,03
Educación secundaria	1,51	-0,70	-1,70	47,11
Educación Técnica (no Universitaria)	0,00	0,00	-0,66	0,00
Educación universitaria	1,11	0,43	0,65	34,71
Postítulos y maestría	0,00	0,00	0,00	0,00
Doctorado	0,00	0,00	0,00	0,00
Nivel Ignorado	0,00	0,00	0,00	0,00
<b>Total Pais</b>	<b>496,20</b>	<b>-10,61</b>	<b>-38,19</b>	<b>100,00</b>
Nunca estudio	2,43	0,19	0,87	0,49
Educación preescolar	0,86	-0,07	0,26	0,17
Educación primaria (Primer ciclo)	32,74	-2,12	-8,55	6,60
Educación primaria (Segundo ciclo)	40,36	-6,71	-8,94	8,13
Educación secundaria	262,54	-7,62	-12,02	52,91
Educación Técnica (no Universitaria)	56,05	-4,19	-0,78	11,30
Educación universitaria	97,63	10,37	-10,23	19,67
Postítulos y maestría	3,07	-0,53	1,11	0,62
Doctorado	0,34	-0,10	0,34	0,07
Nivel Ignorado	0,17	0,17	-0,26	0,03

CUADRO 12 Ocupados por Tamaño del Establecimiento (miles)	Trim. móvil Oct-Dic 12	Var. (miles) c/r trim. móvil Sep-Nov 12	Var. (miles) c/r = trim móvil año Oct-Dic 11	Tasa Particip..% Trim.. móvil Oct-Dic 12
<b>Total Región</b>	<b>72,88</b>	<b>0,59</b>	<b>1,76</b>	<b>100,00</b>
Menos de 5	19,94	-0,97	-1,53	27,36
De 5 a 10 personas	3,73	0,13	-2,63	5,12
Entre 11 y 49	10,11	0,38	4,53	13,87
Entre 50 y 199	8,96	1,25	0,59	12,29
200 y más personas	30,14	-0,20	0,81	41,36
<b>Total Pais</b>	<b>7.353,67</b>	<b>29,14</b>	<b>166,98</b>	<b>100,00</b>
Menos de 5	2.304,37	-30,42	-11,87	31,34
De 5 a 10 personas	511,48	2,07	-18,42	6,96
Entre 11 y 49	1.078,05	2,72	-21,57	14,66
Entre 50 y 199	956,41	19,33	15,57	13,01
200 y más personas	2.503,37	35,43	203,27	34,04

CUADRO 13 Ventas de Supermercados	Diciembre 2012 Valor (Mill \$)	VAR% c/r mes ant	VAR% c/r = mes año ant	VAR% 2012 c/r 2011
<b>Regional</b>				
Ventas Mes (Mill. de \$)	11.288	26,4	3,1	5,8
Ventas Año 2012 (Mill de \$)	106.138			
<b>País</b>				
Ventas Mes (Mill. de \$)	830.956	31,6	12,3	12,8
Ventas Año 2012 (Mill de \$)	7.560.908			

CUADRO 14 Exportaciones	Diciembre 2012 Valor (Mill US\$)	VAR% c/r mes ant	VAR% c/r = mes año ant	VAR% 2012 c/r 2011
<b>Regional</b>				
Exportaciones Mes (Mill US\$)	53	28,0	-17,3	-5,8
Exportaciones Año 2012 (Mill US\$)	606			
<b>País</b>				
Exportaciones Mes (Mill US\$)	6.124	-10,8	-0,5	-4,98
Exportaciones Año 2012 (Mill US\$)	76.748			

CUADRO 15 Colocaciones y Captaciones Financieras	Noviembre 2012 Valor (Mill \$)	VAR% c/r mes ant	VAR% Ago 12 c/r Ago 11	VAR% 2012 c/r 2011
<b>Regional</b>				
Colocaciones (Saldo en mill de \$)	631.350	-0,1	10,3	10,5
Captaciones (Saldo en mill de \$)	343.489	-0,1	14,3	14,9
<b>País</b>				
Colocaciones (Saldo en mill de \$)	92.233.602	1,6	14,7	14,7
Captaciones (Saldo en mill de \$)	81.901.994	0,5	14,1	14,7

CUADRO 16 Solicitudes de Construcción (m2)	Diciembre 2012	VAR% c/r mes ant	VAR% c/r = mes año ant	VAR% 2012 c/r 2011
<b>Región</b>				
Edificación Total	4.956	-63,5	-41,8	27,1
Viviendas	2.172	-73,3	-59,1	29,2
Obras Nuevas	1.392	-79,2	-61,7	41,4
Ampliaciones	780	-46,7	-53,6	5,6
Industria, Comercio y Estab. Financ.	746	-52,1	-69,5	27,1
Obras Nuevas	32	-91,0		
Ampliaciones	714	-40,6		
Servicios	2.038	-47,6	169,9	21,6
Obras Nuevas	1.324	-50,8		
Ampliaciones	266	600,0		
<b>País</b>				
Edificación Total	1.357.692	-13,4	-24,2	-4,7
Viviendas	713.096	-10,2	-39,4	-15,1
Obras Nuevas	666.978	-6,5	-40,8	-16,8
Ampliaciones	46.118	-43,1	-9,4	9,7
Industria, Comercio y Estab. Financ.	418.942	-9,1	10,1	15,2
Obras Nuevas	320.348	-13,7		
Ampliaciones	98.594	9,8		
Servicios	225.654	-27,7	-3,8	-1,3
Obras Nuevas	178.415	-26,4		
Ampliaciones	47.239	-32,4		

CUADRO 17 INACOR (Índice de Actividad de la Construcción) (Base 2003=100)	Índice Diciembre 2012	VAR% c/r Nov 12	VAR% c/r Dic 2012	VAR% 2012 c/r 2011
INACOR (Base Promedio 2003 = 100)	135,79	2,1	18,9	17,2

CUADRO 18 Gasto Devengado FNDR por Programa (M\$)	Subtítulo	Gasto al 1ª Trimestre 2012	Gasto al 2ª Trimestre 2012	Particip. 2ª Trim
<b>Región</b>				
Estudios propios Giro institucional	22	0	0	
Transferencias Corrientes	24	1.120.456	1.642.294	46,6
Otros Gastos Corrientes	26	0	0	-
Activos No Financieros	29	3.658.726	910.076	-75,1
Inversión Real	31	18.036.738	22.007.296	22,0
Anticipo a Contratistas	32	-362.516	993.372	-374,0
Transferencias de Capital	33	7.834.701	8.530.409	8,9
Total		30.288.106	34.083.447	12,5
Deuda Flotante	34	629.755	2.091.080	232,0
Presupuesto		30.473.217	38.019.967	24,8
% Ejecución		99,4%	89,6%	-9,8
<b>País</b>				
Estudios propios Giro institucional	22	372.655	515.956	0,05
Transferencias Corrientes	24	34.243.310	42.767.717	4,38
Otros Gastos Corrientes	26	376.503	95.973	0,05
Activos No Financieros	29	77.761.035	68.847.188	9,94
Inversión Real	31	365.748.215	450.709.380	46,76
Anticipo a Contratistas	32	5.182.787	2.986.256	0,66
Transferencias de Capital	33	232.870.682	216.330.887	29,77
Total		716.555.186	782.253.358	91,60
Deuda Flotante	34	14.694.693	49.303.346	
Presupuesto		722.140.629	793.490.307	
% Ejecución		99,2%	98,6%	

CUADRO 19 Inversión Pública Total (Sectorial + FNDR) por Uso de los Recursos (M\$)	Solicitado Año 2012 (M\$)	Ejecutado y Pagado Sept 2012 (M\$)	% Particip.
Agua Potable y Alcantarillado	4.835.575	3.196.713	0,57
Comunicaciones	478.439	50.069	0,01
Defensa y Seguridad	2.020.402	980.933	0,18
Deportes	4.448.707	4.183.563	0,75
Educación y Cultura	383.635.265	384.157.033	68,89
Energía	368.857	232.738	0,04
Industria, Comerc, Finanz y Turismo	2.866.234	1.285.101	0,23
Justicia	2.905.523	2.863.235	0,51
Minería	62.173	62.173	0,01
Multisectorial	18.536.947	16.021.881	2,87
No Definido	8.149.028	8.107.002	1,45
Pesca	1.901.563	1.155.153	0,21
Salud	16.827.523	16.980.925	3,05
Silvoagropecuario	2.731.511	2.483.547	0,45
Social	56.297.196	55.732.223	9,99
Transporte	60.138.276	48.288.076	8,66
Vivienda	12.279.591	11.861.728	2,13
Total General	578.482.808	557.642.092	100



## 2.2. Datos Económicos y Sociales Anuales

CUADRO 20 PIB por región referencia 2008 (millones de pesos encadenados)	2010	2011	Particip PIB País 2011	Var % 2011 / 2010
Arica y Parinacota	554.643	595.709	0,63	7,40
Tarapacá	3.046.381	2.887.892	3,04	-5,20
Antofagasta	10.172.823	9.526.445	10,03	-6,35
Atacama	2.183.362	2.465.955	2,60	12,94
Coquimbo	2.858.209	3.142.023	3,31	9,93
Valparaíso	7.308.004	7.768.239	8,18	6,30
Santiago	42.927.534	45.739.672	48,15	6,55
O'Higgins	4.068.664	4.311.899	4,54	5,98
Del Maule	3.078.672	3.440.447	3,62	11,75
Del Biobío	7.106.868	8.075.422	8,50	13,63
La Araucanía	1.984.620	2.175.381	2,29	9,61
Los Ríos	1.081.838	1.173.628	1,24	8,48
Los Lagos	2.200.687	2.424.039	2,55	10,15
Aysén	410.612	446.965	0,47	8,85
Magallanes	798.778	811.820	0,85	1,63
Subtotal regionalizado	89.781.695	94.985.539	91,63	5,80
IVA , D° importación y otros	8.780.042	9.423.855	8,37	8,22
Producto Interno Bruto	98.536.200	104.436.771	100	5,99

CUADRO 20 Inversión Pública	Año 2011 millones \$ cada año	Tasa Partic. en el País	VAR% c/r 2010
<b>Total Región</b>	95.743	2,4	-10,5%
Sectorial	50.800	1,8	-26%
Regional	42.031	5,0	22,4%
Municipal	2.913		-27,0%
<b>Total País</b>	3.975.150	100,0	3,5%
Sectorial	2.856.208	100,0	3%
Regional	845.635	100,0	11%
Municipal	273.307		-9%

CUADRO 21 Inversión Extranjera (miles de US\$)	2011	VAR% c/r 2010
<b>Región</b>		
Inversión Extran. Materializ	142.000	
N° de Países de Origen	1	
N° Sectores Económicos de Destino	1	
Multirregional	1.042.841	-28,5
<b>Total País</b>	4.140.074	54,7

CUADRO 23 Afiliados y Cotizantes de AFP	2012	Var% 2012	% Región/ País
<b>Región</b>			
Afiliados	96.519	1,9	1,0
Cotizantes	51.426	4,1	1,1
Ingreso Imponible Prom. (\$ a diciembre)	561.032	9,4	102,5
<b>País</b>			
Afiliados	9.268.872	3,5	100,0
Cotizantes	4.871.832	5,0	100,0
Ingreso Imponible Prom. (\$ a diciembre)	547.553	7,8	100,0

CUADRO 24 Empresas Según Tamaño en Ventas en año 2011	N° Empresas	Valor Ventas (UF)	N° Trabaj. Depend.	Valor Remun. Trabaj. Depend. (UF)
<b>Región</b>	<b>10.938</b>	<b>40.914.492</b>	<b>64.835</b>	<b>4.082.529</b>
Microempresa	7.454	3.999.563	7.026	345.476
Pequeña Empresa	1.850	12.496.261	16.788	967.969
Mediana Empresa	183	6.577.873	10.563	686.257
Gran Empresa	111	17.840.795	27.342	1.197.505
Sin Ventas	1.340	0	3.116	885.323
<b>País</b>	<b>960.652</b>	<b>15.161.158.257</b>	<b>8.181.970</b>	<b>1.222.125.485</b>
Microempresa	627.310	337.083.378	536.914	69.701.409
Pequeña Empresa	160.944	1.153.250.037	1.654.917	149.236.797
Mediana Empresa	23.939	1.061.434.424	1.399.086	151.675.004
Gran Empresa	12.106	12.609.390.418	4.082.529	707.523.039
Sin Ventas	136.353	0	508.524	143.989.236

CUADRO 25 Desembarque Pesquero (Toneladas)	2012	Var% 2012
<b>Región</b>	<b>105.618</b>	<b>228,6</b>
Artesanal	19.462	-22,7
Barco Factoría	51.317	
Centro Cultivo	34.839	254,5
Industrial	0	
<b>País</b>	<b>3.930.235</b>	<b>-9,7</b>
Artesanal	1.327.054	-30,8
Barco Factoría	1.332.026	37,4
Centro Cultivo	1.209.861	-18,3
Industrial	61.294	

CUADRO 26 Conexiones Fijas a Internet	Sept 2012	VAR% 12 meses	Particip País %
<b>Región (N°)</b>	20.723	31,3	1,0
<b>País (N°)</b>	2.154.285	8,9	100,0

CUADRO 27 Índice de Aislamiento	N°	Índice de Integración (Promedio.)	Índice de Aislamiento Estruct (Promedio)	Índice de Aislamiento (Promedio)
Localidades Aisladas en la Región	615	0,09	0,86	-0,68
Localidades Aisladas en Zona Sur	1.601	0,13	0,85	-0,59

CUADRO 28 Pobreza	2011	VAR% c/r 2009	Tasa Particip 2011
<b>Total Población Regional</b>	<b>150.314</b>	<b>3</b>	<b>100,0</b>
<b>Total Indigente</b>	<b>1.906</b>	<b>-57</b>	<b>1,3</b>
0 a 14 años	608	-61	0,4
15 a 29 años	382	-62	0,3
30 a 44 años	397	-45	0,3
45 a 59 años	446	-50	0,3
60 Y Más	73	-65	0,0
Hombre	1.042	-52	0,7
Mujer	864	-61	0,6
<b>Total Pobre No Indigente</b>	<b>6.843</b>	<b>-23</b>	<b>4,6</b>
0 a 14 años	2.061	-24	1,4
15 a 29 años	2.013	-8	1,3
30 a 44 años	1.079	133	0,7
45 a 59 años	1.001	-55	0,7
60 Y Más	689	-46	0,5
Hombre	3.235	-28	2,2
Mujer	3.608	-18	2,4
<b>Total No Pobre</b>	<b>141.565</b>	<b>6</b>	<b>94,2</b>
0 a 14 años	24.731	-15	16,5
15 a 29 años	31.226	6	20,8
30 a 44 años	27.746	-12	18,5
45 a 59 años	29.725	22	19,8
60 Y Más	28.137	50	18,7
Hombre	69.436	5	46,2
Mujer	72.129	7	48,0

CUADRO 29 Antecedentes por Comunas	Superficie (km2)	Población 2002	Población 2012 (Preliminar)	Var % 2002/2012
Punta Arenas	17.526	118.241	131067	11
Laguna Blanca	3.529	603	221	-63
Río Verde	9.066	278	149	-46
San Gregorio	6.655	834	471	-44
Cabo de Hornos	15.579	2.176	1683	-23
Antártica	1.250.000	130	115	-12
Porvenir	6.953	4.891	5927	21
Primavera	4.253	789	542	-31
Timaukel	10.759	377	241	-36
Natales	48.340	18.823	18507	-2
Torres del Paine	6.158	494	179	-64
<b>Total Región</b>		147.636	159.102	8
<b>País</b>		15.051.109	16.572.360	10

### Nota:

1. La clasificación de las empresas se realiza de acuerdo a los niveles de ventas:

- Microempresa: hasta UF 2.400
- Pequeña Empresa: entre UF 2.400 y 25.000
- Mediana Empresa: entre UF 25.001 y 100.000
- Gran Empresa: mayor que UF 100.000

2. Aislamiento.

Índice de Integración (II): tiempos de viaje hacia bancos, escuelas, centros de salud.

Índice de Aislamiento Estructural (IAE): tiempos de viaje hacia municipalidad y la capital provincial.

Índice de Aislamiento (IA) = (2 \* II) - IAE

0 ≥ II ≥ 1; 0 ≥ IAE ≥ 1; -1 ≥ IA ≥ 2.

Macro Zonas de Aislamiento: Norte: Arica y Parinacota, Tarapacá, Antofagasta, Atacama y Coquimbo; Centro: Valparaíso, Santiago, O'Higgins, Maule, Biobío, La Araucanía y Los Ríos; y Sur: Los Lagos, Aysén y Magallanes

Se considera condición de aislamiento cuando AI < 0

### Fuentes:

1. Comentario de Indicadores Económicos y Sociales.

Elaboración propia, en base a las siguientes fuentes secundarias: Gráfico Variación Anual INACER, INE; Gráfico Variación Anual PIB País, Banco Central; Gráfico Tasas de Desocupación, INE; Gráfico Creación de Empleos, INE; Gráfico Ocupados por Categoría Ocupacional, INE; Gráfico Ocupados por Rama de Actividad Económica, INE; Gráfico Exportaciones, Aduanas; Gráfico Ventas de Supermercados, INE; Gráfico Colocaciones y Captaciones, Superintendencia de Bancos e Instituciones Financieras; Gráfico Solicitudes de Construcción, INE; Gráfico Exportaciones según destino, Aduanas y Biblioteca del Congreso Nacional; y Gráfico de Inversión Extranjera, Comité de Inversión Extranjera y Biblioteca del Congreso Nacional.

2. Estadísticas Económicas.

Elaboración propia, en base a las siguientes fuentes secundarias: Cuadro 1: Producto Interno Bruto (PIB), Banco Central; Cuadro 2: PIB por Actividad Económica, Banco Central; Cuadro 3: INACER, INE; Cuadro 4: Empleo, INE; Cuadro 5: Empleo por Ciudades Principales, INE; Cuadro 6: Ocupados Categoría Ocupacional, INE; Cuadro 7: Ocupados Rama Actividad Económica, INE; Cuadro 8: Cesantes por Rama Actividad Económica, INE; Cuadro 9: Ocupados Grupo Actividad Económica, INE; Cuadro 10: Ocupados por Nivel de Educación, INE; Cuadro 11: Desocupados por Nivel de Educación, INE; Cuadro 12: Ocupados por Tamaño del Establecimiento, INE; Cuadro 13: Ventas de Supermercados, INE; Cuadro 14: Exportaciones, ADUANA; Cuadro 15: Colocaciones y Captaciones, Superintendencia de Bancos e Instituciones Financieras; Cuadro 16: Solicitudes de Construcción, INE; Cuadro 17: INACOR, Cámara Chilena de la Construcción; Cuadro 18: Gasto Devengado FNDR, SUBDERE; Cuadro 19: Inversión Pública Total, Chile Indica y SUBDERE; Cuadro 20: PIB por región, Banco Central; Cuadro 21: Inversión Pública, Ministerio de Desarrollo Social; Cuadro 22: Inversión Extranjera, Comité de Inversión Extranjera; Cuadro 23: Afiliados y Cotizantes de AFP, Superintendencia de Pensiones; Cuadro 24: Número de Empresas según Tamaño en Ventas, Servicio de Impuestos Internos; Cuadro 25: Desembarque Pesquero, SERNAPESCA, Cuadro 26: Conexiones Fijas a Internet, SUBTEL; Cuadro 27: Índice de Aislamiento, SUBDERE; Cuadro 28: Pobreza, Ministerio de Desarrollo Social; y Cuadro 29: Antecedentes por Comunas, INE.

**Cierre de la Edición: 22 de febrero de 2013**