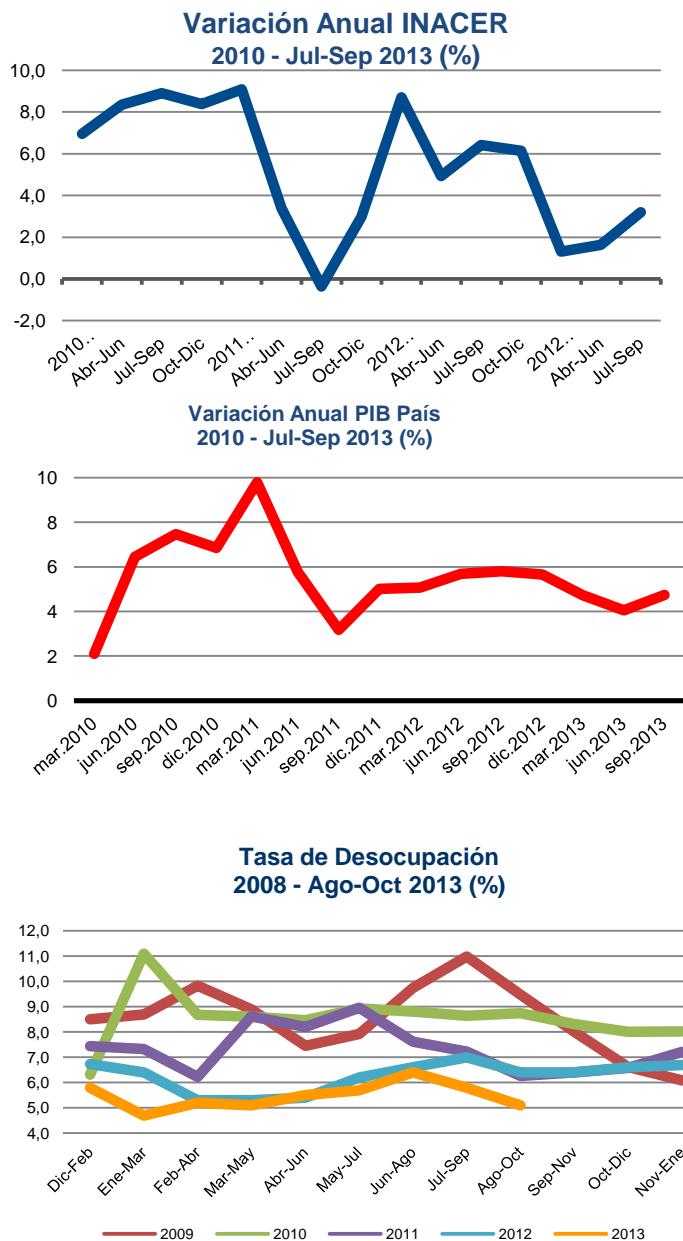


## 1. Comentario de Indicadores Económicos y Sociales



### Actividad

Sube en 3,2% el INACER (Indicador de Actividad Económica Regional) en el tercer trimestre del 2013 con respecto al mismo período del año anterior (Cuadro 3), cae -3,5% en relación al trimestre abril – junio, y en el acumulado del presente año varía un 2%. Para el año 2012, la variación fue de 6,6%, superando en 2,2 puntos porcentuales a la evolución de la actividad medida por el PIB (4,4%). El sector que tiene mayor incidencia en la pequeña alza de la actividad fue la Construcción, seguido con menor efecto por Transporte y comunicaciones, Comercio y Silvoagropecuaria, que explican tres cuartos del avance.

A nivel global del país, durante el 2012 el PIB crece un 5,6%; y en el 2013, 4,7% en el primer trimestre, 4% en el segundo, y 4,7% en el tercero. La mayor contribución en el último trimestre por componentes del PIB proviene de las exportaciones de bienes y servicios, destacando los envíos de cobre; y en segundo lugar, el consumo de hogares. Y por sectores económicos, la incidencia más relevante proviene de la minería del cobre, de seguro del comercio y de servicios empresariales. En tanto, para todo el 2013 se espera un PIB de 4,2%; y para el 2014, se proyecta un crecimiento entre 3,75 y 4,75%. Y mientras que para el mundo, se calcula un crecimiento de 3% el 2013, y las proyecciones para el 2014 y 2015, son de 3,5 – 3,6% y 3,7% respectivamente. Y en cuanto a la inflación del país se espera que alcance un 2,5% a diciembre de 2014.

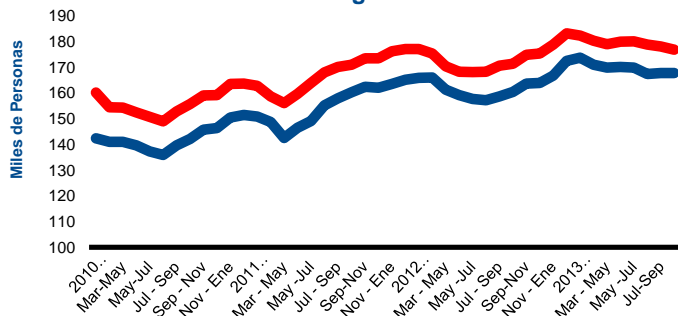
### Empleo

5,1% fue la tasa de desocupación en el último trimestre, de Agosto-Octubre, implicando una caída de -0,7 puntos porcentuales, declinación que se debe a una disminución de la fuerza de trabajo (-1.280) y una mantención de la ocupación. En 12 meses se produce una baja de -1,3 puntos porcentuales en la tasa de desocupación, por el mayor aumento de la ocupación que la fuerza de trabajo (7.320 y 5.400, respectivamente), y que por diferencia significan la disminución de los desocupados, en -1.910; de los cuales, -1.420 eran cesantes y -490 buscaban trabajo por primera vez. En la ciudad principal de la región, Valdivia, (cuadro 5), tiene una tasa de 8,5% en el desempleo, mayor en 0,2 puntos porcentuales con respecto al trimestre anterior; y de 1 pp en relación a 12 meses, generado por una mayor disminución de la ocupación (-1.350) que la fuerza de trabajo (-770).

En el país, la desocupación alcanza a 5,8%, que es la menor tasa para el mismo período, en los últimos 28 años; variando en 0,1 pp con respecto al trimestre móvil anterior; y cayendo en -0,8 pp en 12 meses; y en ese período la tasa fluctúa entre 5,7 y 6,4%, con una media de 6,1%. Las causas de esta reducción del desempleo en 12 meses es el mayor aumento de la creación de puestos de trabajo (156.680), que el ingreso de personas al mercado laboral (101.510), y que resultan en una disminución de los desocupados, de 55.180. Y en el tercer trimestre del año (Julio-Septiembre), se apreció la mantención de la tasa, en relación al trimestre móvil anterior, y la disminución en 0,9 puntos porcentuales en 12 meses. Esto se deriva de una mayor ocupación (125.900), que el crecimiento de la fuerza de trabajo (57.170), que determinan una menor desocupación de -68.730; de los cuales, 55.360 eran cesantes, y 13.370 buscaban trabajo por primera vez.

Desde la categoría ocupacional (Cuadro 6), la mantención del empleo en el trimestre Agosto-Octubre, se produce con movimientos de las categorías, aumentando familiar no remunerado (1.630) y personal de servicio (730), mientras que disminuyen los cuenta propia (-1.010), los empleadores (-840) y asalariados (-490). En 12 meses, el incremento del empleo (7.320), se explica principalmente por un aumento de los asalariados (4.040) y personal de servicio (1.860). Esta situación se puede apreciar en el comportamiento del empleo por tamaño del establecimiento (cuadro 12), en donde aumenta principalmente la ocupación en 12 meses en la mediana empresa (50 a 199 trabajadores), y micro empresa (entre 5 y 10 personas) en 3.800 y 1.040 respectivamente. Por nivel de educación, en 12 meses, crece el empleo en los trabajadores con educación secundaria (6.890) y educación técnica (2.430).

### Evolución Fuerza de Trabajo y Ocupación 2009 - Ago-Oct 2013

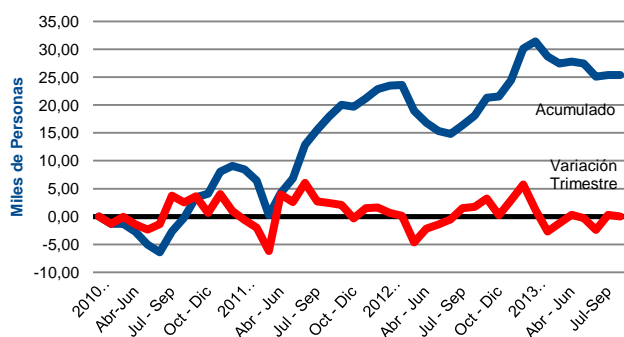


En todo el país, el aumento de 156.680 ocupados en 12 meses proviene del aumento de 127.940 asalariados y 39.430 cuenta propia, 11.000 empleadores, y 8.170 familiares no remunerados; y la caída de -29.050 personal de servicio. Esta información también se complementa con el empleo por tamaño de la empresa, dado que aumenta en 116.560 en las grandes empresas, 26.520 en las medianas, y 88.290 en las de menos de 5 personas. Esto se corrobora con el mayor empleo en personas con educación secundaria (89 mil), universitaria (67 mil) y técnica (57 mil).

Por rama de la actividad (Cuadro 7), los mayores empleos en 12 meses (7.320) provienen de la industria manufacturera (3.420), enseñanza (2.620), hogares privados con servicio doméstico (2.440) y servicios sociales y de salud (2.090).

En el país, los sectores que más influyen en el crecimiento de los últimos 12 meses, de un total de 156.680 empleos, es el Comercio (97.720), las Actividades inmobiliarias y empresariales (45.650), la Intermediación financiera (40.840), y la Enseñanza (32.990); y principalmente cae la Agricultura (-75.850).

### Creación de Empleos 2010 - Ago-Oct 2013

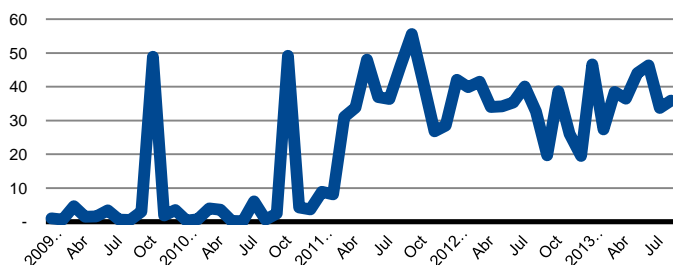


### Exportaciones

Las exportaciones de la región en Septiembre (Cuadro 14), alcanzaron el valor de US\$ 29.27 millones; cayendo en 18.4% en relación al mes anterior; pero creciendo 48.9% con respecto al mismo mes del año 2012. El acumulado de Enero Septiembre 2013 crece 5.16% respecto a igual periodo 2012, y el acumulado de los 12 meses anteriores, crece en 0.99% comparado con los 12 meses anteriores. Las exportaciones de los últimos 12 meses de la región de los Ríos se compone de: 65% Pasta de madera; 14% Leche y productos Lácteos; 7% Madera y manufacturas de madera.

Con respecto a los continentes de destino en los últimos 12 meses, Asia recibe el 77% de las exportaciones, seguido por Sudamérica con un 13%, en tercer lugar Norteamérica 6% y Europa 4%. Los países receptores de exportaciones de la región de los Ríos son: China 58%; Corea del Sur 9%; Japón 6%; México 5%; Brasil 3%; Perú 4%. La proyección de los socios comerciales realizada por el FMI para la región se estima en 4.9% para el 2013, y 5.4% para el 2014.

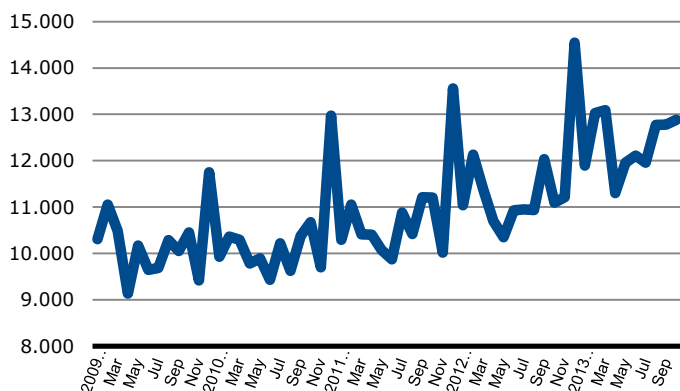
### Exportaciones 2009 - Agosto 2013 (Mill. de US\$)



En tanto las exportaciones del país, para Septiembre de 2013 fueron US\$ 5.025 millones (US\$ 76.748 millones para el año 2012), apreciándose una baja con respecto al mes anterior de -25%, y un alza de 11% al comparar con el mismo mes del año anterior; en cambio el acumulado de 12 meses, cae en 0.33%, sobre los 12 meses anteriores, y cae en 1.75% en la suma de los primeros 9 meses del año comparando con el mismo período del 2012. Estas dos últimas bajas están explicadas fundamentalmente por disminuciones en las exportaciones del cobre y sus manufacturas (explican un 34% de la variación), que a su vez se explica por menores precios del cobre de -5% en 12 meses, y de -8% en el acumulado del 2013, en ambos casos, en relación al mismo período del año anterior; dada la alta participación de ese metal, que alcanza a un 58% y 57%, en esos dos períodos.

El crecimiento de la economía mundial y de los socios comerciales de Chile, según el Banco Central se proyectan a la baja con respecto al boletín anterior, para ambos indicadores en el 2013, 2014 y 2015, en 3,0%, 3,5% y 3,9%; y 3,3%, 3,6% y 4,0%, respectivamente. Y los términos de intercambio se espera que varíen -5,2%, 0,1% y -1,2%, para esos mismos años; en tanto, el precio del cobre, en centavos de dólar la libra, sería 330, 305 y 290.

**Ventas de Supermercados  
2009 - Octubre 2013 (Mill. de \$)**

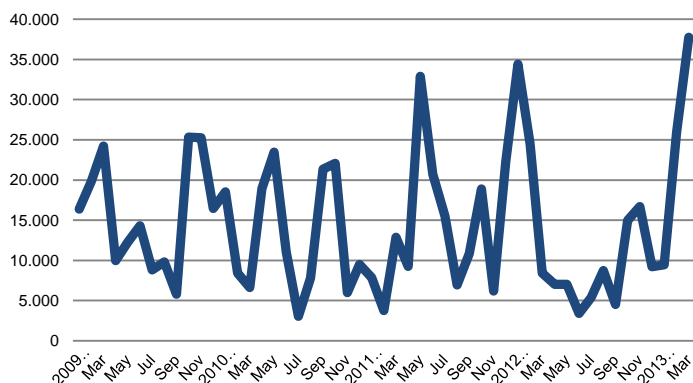


### Ventas de Supermercados

En 0,8 % aumentan las ventas de supermercados de la región en octubre con respecto al mes anterior, que alcanzan los \$12.879 millones; y aumentan en 16,1 % en relación al mismo mes del año 2012 (Cuadro 16); con ello se continúa en la tendencia positiva en el tiempo, que se aprecia en la gráfica. Además, en 10,5% crece en los últimos 12 meses, sobre el período anterior (y alcanzan los \$149.503 millones); y suben 11% en los primeros 10 meses del 2013, en relación al mismo período del 2012. Cabe señalar que las ventas de supermercados de la región representan el 1,8 % de todas las ventas del país, durante octubre, al igual que durante todo el año 2012, por un valor de \$ 137.262 millones superando a la participación de la región en el total del PIB del país (total del producto final), de 1,2 %.

En todo el país crecen las ventas de supermercados, por un total de \$707.220 millones en octubre, con una variación de 1,1% con respecto al mes anterior; de 13,2% sobre octubre del 2012. Además las ventas entre noviembre 2012 y octubre 2013 totalizaron en \$8.086.868 millones, y suben 9,6% sobre el período anterior; y suben 8,6% en el acumulado del 2013, sobre el 2012.

**Permisos de Construcción de Viviendas (m2)  
2009 - 2013**



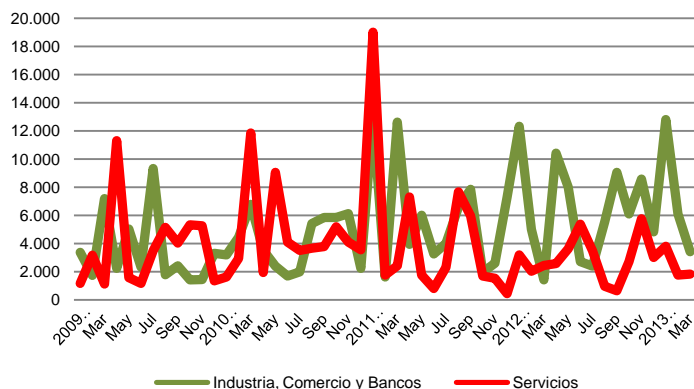
### Sector Financiero

A \$722.419 millones (equivalente a US\$1.529 millones y al 62% aproximado del PIB regional) alcanzó el valor de las colocaciones de marzo 2013, significando un aumento de un 1,4% sobre el mes anterior y de un 9,4% en un año (entre febrero 2012 y 2013). En tanto, los depósitos y captaciones (\$437.263), aumentan en un 0,1% con el mes anterior, y estos aumentan en un 17,2%, entre Febrero del 2013 y de 2012.

Cabe señalar que las colocaciones y los depósitos regionales representan a nivel del país, el 0,8% y el 0,5%, respectivamente, a pesar que la región tiene una mayor proporción en la generación del producto global del país (1,1%); circunstancia que ocurre por la gran concentración de las operaciones financieras, en la región de Santiago, que incluye créditos o depósitos que tienen su origen en otras regiones.

A nivel nacional las colocaciones en marzo alcanzan el valor de \$94.533.718 millones (aproximadamente el 74% del PIB del año 2013), con una variación de 0,7% sobre el mes anterior; y de 12% entre el febrero de 2013 y de 2012. En tanto los depósitos y captaciones del país (\$83.711.718 millones) tiene variaciones de 1% y 8,4% respectivamente.

**Permisos de Construcción Comercial (m2)**  
2009 - 2013



### Construcción

Las solicitudes autorizadas de construcción en metros cuadrados durante el mes de marzo fueron 43.006, lo que significa un aumento de 27% en relación a febrero, de 250%, con respecto al mismo mes del año anterior, y de 10% entre 2013 y 2012. Las variaciones del último mes se explican principalmente por el aumento del sector Viviendas (45%) y del sector Servicios (3%); el sector Industria disminuye en un -44% lo cual no alcanza a contrarrestar los aumentos anteriores. Entre el año 2013 y el 2012 el aumento responde a las mayores del sector Industria (19%) y del sector Viviendas (9%) que se ven levemente contrastadas por la disminución del sector Servicios en un -3%. Cabe destacar que las solicitudes de construcción en todas las actividades representaron el 3.4% del total del país, y a nivel de la construcción industrial, el 1%, servicios el 1% y viviendas el 6%.

Un resultado diferente se aprecia en el indicador de actividad de la Cámara de la Construcción de marzo, con una variación negativa de -11% en relación a febrero, y un leve aumento de 1,4% con respecto a marzo del 2012, de 21%, entre 2012 y 2011, y de 0%, en la variación del primer trimestre sobre el mismo período anterior. La diferencia con el indicador de solicitudes de construcción radica en que además de los permisos de construcción, éste incluye el empleo sectorial y los despachos de cemento.

A nivel nacional, se reduce la superficie solicitada y autorizada para construir en el mes de diciembre 2012, en -14,4% sobre el mes anterior, en -19,3% en relación a igual mes de 2012, y en -15,5%, en el 2013 versus 2012. Esto último está determinado en una disminución de -14% en la solicitud de viviendas, de un 12% en Servicios y de un 21% en el sector industria.

### Educación y Pobreza

Según los datos de pobreza de 2011 la región tiene un 14,5% de la población en estado de pobreza no indigente, que se distribuye entre 8,1% de mujeres y 6,4% de hombres. Y a nivel de indigencia, el 3% de la población regional se encuentra en esa condición, de los cuales, 1,7% son mujeres, y 1,4% hombres.

Por otra parte, la población escolar de la región es de 353.959 en 2012, y por género se distribuye en 51,4% hombres, y 48,6% mujeres. Esto además se complementa con los años de escolaridad de los habitantes (Casen 2009), de 9,3 en total, dividido entre 9,3 para los hombres, y 9,2 para las mujeres. A nivel del país, el resultado de años de escolaridad es de 10,5 en los hombres y 10,3 en las mujeres, con un avance 1,4 años desde 1990.

## 2. Estadísticas Económicas

### 2.1. Datos Económicos Coyunturales

CUADRO 1 Producto Interno Bruto (PIB)	AÑO 2011	VAR% 2011	VAR% 2011/2010
PIB (Mill de \$)	1.167.624	6,0	8,2
Tasa Participación Regional en el País (%)	1,2		
PIB Per Capita	3.066.989	5,7	7,8

Fuente: Banco Central

CUADRO 2 PIB Actividades Económicas (2009)	Tasa Particip Región	Tasa Particip en el País	VAR% 2009/2008
Industria Manufacturera	19,3	1,7	4,4
Servicios Personales (3)	17,2	2,2	6,6
Agropecuaria-silvícola	16,6	1,4	-9,2
Comercio, Restaurantes y Hoteles	15,0	2,1	0,2
Administración Pública	9,5	1,3	-5,6
Transportes y Comunicaciones	8,0	1,3	3,2
Demás Actividades	15,2		

Fuente: Banco Central

CUADRO 3 INACER	Indice Jul - Sep 13	VAR% c/r Abr Jun 12	VAR% c/r Jul Sep 12	VAR% 2012
INACER (Base Promedio 2003 = 100)	148,5	3,2	-3,5	1,3
VAR% 2011	1,3			

Fuente: INE

CUADRO 4 Empleo	Trim. móvil Ago-Oct 13	Var. (miles) c/r trim. móvil Jul Sep 13	Var. (miles) c/r = trim móvil año Ago Oct 12	Tasa Particip..% Trim.. móvil Ago Oct13
<b>Región</b>				
Total Pob. Econom. Act. (15 años y más)	308.73	0.38	4.42	100.00
Fuerza de Trabajo (miles)	176.82	-1.28	5.40	57.27
Ocupados (miles)	167.76	0.03	7.32	54.34
Desocupados miles)	9.06	-1.31	-1.91	2.93
Cesantes	8.05	-1.39	-1.42	2.61
Buscan Trabajo 1ª Vez	1.01	0.08	-0.49	0.33
Tasa de Desocupación (%)	5.10	-0.70	-1.30	
<b>País</b>				
Total Pob. Econom. Act. (15 años y más)	13,944.53	18.23	214.02	100.00
Fuerza de Trabajo (miles)	8,271.38	44.34	101.51	59.32
Ocupados (miles)	7,789.69	30.79	156.68	55.86
Desocupados miles)	481.69	13.55	-55.18	3.45
Cesantes	438.31	6.04	-49.31	3.14
Buscan Trabajo 1ª Vez	43.37	7.51	-5.86	0.31
Tasa de Desocupación (%)	5.80	0.10	-0.80	

Fuente: INE

CUADRO 5 Empleo por Ciudades Principales	Trim. móvil Ago-Oct 13	Var. (miles) c/r trim. móvil Jul Sep 13	Var. (miles) c/r = trim móvil año Ago Oct 12	Tasa Particip..% Trim.. móvil Ago Oct13
<b>Total Población VALDIVIA</b>	<b>141.86</b>	<b>0.07</b>	<b>0.77</b>	<b>100.00</b>
Total Población de 15 años y más	114.21	0.11	1.29	80.51
Total Fuerza de Trabajo	65.33	-0.57	-0.77	57.20
Ocupados	59.81	-0.64	-1.35	52.37
Desocupados	5.52	0.07	0.58	4.83
Fuera Fuerza de Trabajo	48.88	0.68	2.06	42.80
Tasa desocupación	8.45	0.18	0.97	
<b>Total Población NACIONAL</b>	<b>17,679.97</b>	<b>16.42</b>	<b>191.24</b>	<b>100.00</b>
Total Población de 15 años y más	13,944.53	18.23	214.02	78.87
Total Fuerza de Trabajo	8,271.38	44.34	101.51	59.32
Ocupados	7,789.69	30.79	156.68	55.86
Desocupados	481.69	13.55	-55.18	3.45
Fuera Fuerza de Trabajo	5,673.15	-26.11	112.52	40.68
Tasa desocupación	5.82	0.13	-0.78	

Fuente: INE

CUADRO 6 Ocupados Categoría Ocupacional (miles)	Trim. móvil Ago-Oct 13	Var. (miles) c/r trim. móvil Jul Sep 13	Var. (miles) c/r = trim móvil año Ago Oct 12	Tasa Particip..% Trim.. móvil Ago Oct13
<b>Región</b>	<b>167.76</b>	<b>0.03</b>	<b>7.32</b>	<b>100.00</b>
Empleador	6.27	-0.84	0.41	3.74
Cuenta Propia	45.36	-1.01	0.61	27.04
Asalariados	103.54	-0.49	4.04	61.72
Personal de Servicio	8.45	0.73	1.86	5.04
Familiar no Remunerado	4.14	1.63	0.40	2.47
<b>País</b>	<b>7,789.69</b>	<b>30.79</b>	<b>156.68</b>	<b>100.00</b>
Empleador	330.86	-3.58	11.00	4.25
Cuenta Propia	1,592.75	13.07	39.43	20.45
Asalariados	5,439.79	26.66	127.14	69.83
Personal de Servicio	318.41	-4.24	-29.05	4.09
Familiar no Remunerado	107.89	-1.12	8.17	1.39

Fuente: INE

<b>CUADRO 7 Ocupados Rama Actividad Económica (miles)</b>	<b>Trim. móvil Ago-Oct 13</b>	<b>Var. (miles) c/r trim. móvil Jul Sep 13</b>	<b>Var. (miles) c/r = trim móvil año Ago Oct 12</b>	<b>Tasa Particip..% Trim.. móvil Ago Oct13</b>
<b>Región</b>	<b>167.76</b>	<b>0.03</b>	<b>7.32</b>	<b>100.00</b>
Agricultura, ganad, caza y silvicult	31.96	-0.95	0.09	19.05
Pesca	3.59	-0.07	0.32	2.14
Explotación de minas y canteras	1.23	0.20	0.52	0.73
Industrias manufactureras	19.03	0.20	3.42	11.34
Suministro de electricidad, gas y agua	1.52	0.09	1.09	0.90
Construcción	13.27	0.21	-1.73	7.91
Comercio al por mayor y menor	23.38	-0.24	-2.31	13.94
Hoteles y restaurantes	7.35	1.01	1.89	4.38
Transporte, almacen. y comunic.	10.15	-0.66	0.69	6.05
Intermediación financiera	0.94	-0.02	-0.04	0.56
Activid. Inmobiliarias., empresariales	4.36	-0.36	-2.24	2.60
Administ. pública y defensa;	9.29	-0.10	-1.92	5.54
Enseñanza	17.24	0.11	2.62	10.28
Servicios sociales y de salud	8.57	-0.15	2.09	5.11
Otras activid de servicios comunit,	4.68	0.83	0.29	2.79
Hogares privados servicio doméstico	11.11	-0.17	2.44	6.62
Organiz y órganos extraterritoriales	0.11	0.11	0.11	0.06
<b>País</b>	<b>7.789.69</b>	<b>30.79</b>	<b>156.68</b>	<b>100.00</b>
Agricultura, ganad, caza y silvicult	616.37	-2.90	-75.85	7.91
Pesca	54.00	-2.46	2.95	0.69
Explotación de minas y canteras	245.25	0.36	-15.79	3.15
Industrias manufactureras	897.44	-7.55	-11.03	11.52
Suministro de electricidad, gas y agua	52.61	-0.08	-2.25	0.68
Construcción	667.11	-8.99	26.30	8.56
Comercio al por mayor y menor	1.596.87	-2.33	97.72	20.50
Hoteles y restaurantes	269.59	0.69	1.31	3.46
Transporte, almacen. y comunic	581.72	7.08	22.26	7.47
Intermediación financiera	170.41	-0.76	40.84	2.19
Activid. Inmobiliarias., empresariales	488.34	6.90	45.65	6.27
Administ. pública y defensa;	426.02	17.83	-8.55	5.47
Enseñanza	641.21	6.17	32.99	8.23
Servicios sociales y de salud	341.73	-0.50	-12.10	4.39
Otras activid de servicios comunit,	250.55	8.22	18.77	3.22
Hogares privados servicio doméstico	486.83	8.30	-8.44	6.25
Organiz y órganos extraterritoriales	3.64	0.81	1.91	0.05

Fuente: INE

<b>CUADRO 8 Cesantes Rama Actividad Económica (miles)</b>	<b>Trim. móvil Ago-Oct 13</b>	<b>Var. (miles) c/r trim. móvil Jul Sep 13</b>	<b>Var. (miles) c/r = trim móvil año Ago Oct 12</b>	<b>Tasa Particip..% Trim.. móvil Ago Oct13</b>
<b>Región</b>	<b>8.05</b>	<b>-1.39</b>	<b>-1.42</b>	<b>100.00</b>
Agricultura, ganad, caza y silvicult	0.88	-0.43	-1.10	10.92
Pesca	0.19	0.00	0.19	2.38
Explotación de minas y canteras	0.00	-0.21	-0.20	0.00
Industrias manufactureras	0.50	-0.13	-0.07	6.26
Suministro de electricidad, gas y agua	0.00	0.00	0.00	0.00
Construcción	2.22	0.51	1.34	27.65
Comercio al por mayor y menor	1.10	-0.16	-1.10	13.61
Hoteles y restaurantes	0.72	-0.09	0.39	9.00
Transporte, almacen. y comunic.	0.10	-0.53	-0.21	1.28
Intermediación financiera	0.22	0.03	0.03	2.72
Activid. Inmobiliarias., empresariales	0.39	0.14	-0.01	4.86
Administ. pública y defensa;	0.83	-0.16	0.61	10.28
Enseñanza	0.32	-0.13	-0.07	3.93
Servicios sociales y de salud	0.07	0.00	-0.02	0.84
Otras activid de servicios comunit,	0.21	0.00	-0.01	2.66
Hogares privados servicio doméstico	0.29	-0.24	-1.20	3.60
Organiz y órganos extraterritoriales	0.00	0.00	0.00	0.00
<b>País</b>	<b>438.31</b>	<b>6.04</b>	<b>-49.31</b>	<b>100.00</b>
Agricultura, ganad, caza y silvicult	32.87	0.08	-6.26	7.50
Pesca	1.72	-0.35	0.51	0.39
Explotación de minas y canteras	16.78	1.44	7.65	3.83
Industrias manufactureras	42.84	1.66	-5.94	9.77
Suministro de electricidad, gas y agua	5.98	1.20	1.68	1.36
Construcción	64.17	-1.47	1.46	14.64
Comercio al por mayor y menor	86.10	-1.14	-15.86	19.64
Hoteles y restaurantes	27.82	-1.31	-1.98	6.35
Transporte, almacen. y comunic	29.31	1.53	-5.67	6.69
Intermediación financiera	10.95	1.19	2.20	2.50
Activid. Inmobiliarias., empresariales	38.29	0.20	-9.14	8.73
Administ. pública y defensa;	19.75	0.53	-4.27	4.51
Enseñanza	16.71	1.87	-4.29	3.81
Servicios sociales y de salud	9.33	0.67	-2.84	2.13
Otras activid de servicios comunit,	12.79	1.63	0.07	2.92
Hogares privados servicio doméstico	22.90	-1.71	-6.47	5.22
Organiz y órganos extraterritoriales	0.00	0.00	-0.17	0.00

Fuente: INE



CUADRO 9 Ocupados Grupo Actividad Económica (miles)	Trim. móvil Ago-Oct 13	Var. (miles) c/r trim. móvil Jul Sep 13	Var. (miles) c/r = trim móvil año Ago Oct 12	Tasa Particip..% Trim.. móvil Ago Oct13
<b>Región</b>	<b>167.76</b>	<b>0.03</b>	<b>7.32</b>	<b>100.00</b>
Miembros Poder Ejec. y Legisl.	4.16	-0.86	3.04	2.48
Profes Científicos e Intelectuales	14.65	-0.30	-0.69	8.73
Técnicos y Profesion. de nivel medio	12.68	0.00	0.69	7.56
Empleados de Oficina	12.00	0.21	0.50	7.16
Trabaj serv y vendedores comercios	23.28	1.73	-0.14	13.87
Agrícult. y Trabaj. Califi agro y pesca.	18.82	-1.53	-0.18	11.22
Operarios y artes mecánicas	25.50	0.59	-1.69	15.20
Operad. Instal. y máq. y montadores	15.76	-0.26	2.74	9.39
Trabajadores no Calificados	39.66	0.47	2.56	23.64
Otros no Identificados	1.24	-0.02	0.47	0.74
<b>País</b>	<b>7,789.69</b>	<b>30.79</b>	<b>156.68</b>	<b>100.00</b>
Miembros Poder Ejec. y Legisl.	194.44	-3.35	4.10	2.50
Profes Científicos e Intelectuales	898.35	25.36	65.78	11.53
Técnicos y Profesion. de nivel medio	850.86	15.28	53.80	10.92
Empleados de Oficina	733.03	-3.47	26.46	9.41
Trabaj serv y vendedores comercios	1,171.97	4.73	44.93	15.05
Agrícult. y Trabaj. Califi agro y pesca	294.18	5.67	-32.74	3.78
Operarios y artes mecánicas	1,123.20	-16.99	2.69	14.42
Operad. Instal. y máq. y montadores	686.82	12.69	-23.61	8.82
Trabajadores no Calificados	1,781.85	-8.80	19.24	22.87
Otros no Identificados	55.00	-0.33	-3.96	0.71

Fuente: INE

CUADRO 10 Ocupados por Nivel de Educación (miles)	Trim. móvil Ago-Oct 13	Var. (miles) c/r trim. móvil Jul Sep 13	Var. (miles) c/r = trim móvil año Ago Oct 12	Tasa Particip..% Trim.. móvil Ago Oct13
<b>Total Región</b>	<b>167.76</b>	<b>0.03</b>	<b>7.32</b>	<b>100.00</b>
Nunca estudio	1.81	-0.57	-0.25	1.08
Educación preescolar	0.62	0.05	0.31	0.37
Educación primaria (Primer ciclo)	27.49	-0.81	-0.81	16.39
Educación primaria (Segundo ciclo)	24.55	-0.51	-0.07	14.64
Educación secundaria	76.05	2.49	6.89	45.34
Educación Técnica (no Universitaria)	12.05	-0.41	2.43	7.18
Educación universitaria	22.35	0.43	-0.63	13.32
Postítulos y maestría	1.81	-0.02	-0.19	1.08
Doctorado	1.02	-0.32	-0.09	0.61
Nivel Ignorado	0.00	-0.30	-0.28	0.00
<b>Total País</b>	<b>7,789.69</b>	<b>30.79</b>	<b>156.68</b>	<b>100.00</b>
Nunca estudio	70.10	2.46	7.72	0.90
Educación preescolar	7.77	-0.19	0.22	0.10
Educación primaria (Primer ciclo)	784.25	7.48	-67.39	10.07
Educación primaria (Segundo ciclo)	870.47	4.14	-10.99	11.17
Educación secundaria	3,494.28	-22.85	88.61	44.86
Educación Técnica (no Universitaria)	912.17	12.53	57.29	11.71
Educación universitaria	1,485.98	28.09	67.39	19.08
Postítulos y maestría	126.33	-3.80	5.01	1.62
Doctorado	19.18	0.33	6.91	0.25
Nivel Ignorado	19.16	2.59	1.93	0.25

Fuente: INE

CUADRO 11 Desocupados por Nivel de Educación (miles)	Trim. móvil Ago-Oct 13	Var. (miles) c/r trim. móvil Jul Sep 13	Var. (miles) c/r = trim móvil año Ago Oct 12	Tasa Particip..% Trim.. móvil Ago Oct13
<b>Total Región</b>	<b>9.06</b>	<b>-1.31</b>	<b>-1.91</b>	<b>100.00</b>
Nunca estudio	0.19	0.19	0.08	2.05
Educación preescolar	0.00	0.00	0.00	0.00
Educación primaria (Primer ciclo)	0.39	0.11	-0.65	4.30
Educación primaria (Segundo ciclo)	0.41	-0.08	-0.82	4.56
Educación secundaria	4.82	-1.46	-1.57	53.16
Educación Técnica (no Universitaria)	1.37	0.01	0.12	15.16
Educación universitaria	1.88	-0.08	1.01	20.77
Postítulos y maestría	0.00	0.00	-0.08	0.00
Doctorado	0.00	0.00	0.00	0.00
Nivel Ignorado	0.00	0.00	0.00	0.00
<b>Total País</b>	<b>481.69</b>	<b>13.55</b>	<b>-55.18</b>	<b>100.00</b>
Nunca estudio	1.91	0.52	-1.38	0.40
Educación preescolar	1.84	0.00	1.45	0.38
Educación primaria (Primer ciclo)	31.41	1.04	-7.11	6.52
Educación primaria (Segundo ciclo)	46.68	3.11	-1.99	9.69
Educación secundaria	249.88	0.11	-28.60	51.88
Educación Técnica (no Universitaria)	57.65	-2.26	-13.56	11.97
Educación universitaria	89.60	13.48	-3.37	18.60
Postítulos y maestría	1.79	-2.82	-0.82	0.37
Doctorado	0.21	0.10	-0.12	0.04
Nivel Ignorado	0.72	0.27	0.32	0.15

Fuente: INE

CUADRO 12 Ocupados por Tamaño del Establecimiento (miles)	Trim. móvil Ago-Oct 13	Var. (miles) c/r trim. móvil Jul Sep 13	Var. (miles) c/r = trim móvil año Ago Oct 12	Tasa Particip..% Trim.. móvil Ago Oct13
<b>Total Región</b>	<b>159.31</b>	<b>-0.70</b>	<b>5.46</b>	<b>100.00</b>
Menos de 5	67.12	-0.51	-0.71	42.13
De 5 a 10 personas	13.01	0.39	1.04	8.16
Entre 11 y 49	22.03	-3.95	0.67	13.83
Entre 50 y 199	16.88	0.47	3.80	10.59
200 y más personas	40.28	2.89	0.66	25.29
<b>Total País</b>	<b>7,471.28</b>	<b>35.03</b>	<b>185.74</b>	<b>100.00</b>
Menos de 5	2,423.43	41.37	88.29	32.44
De 5 a 10 personas	499.81	8.87	-30.66	6.69
Entre 11 y 49	1,038.09	-4.09	-14.98	13.89
Entre 50 y 199	945.01	-6.88	26.52	12.65
200 y más personas	2,564.94	-4.24	116.56	34.33

Fuente: INE

CUADRO 13 Ventas de Supermercados	Oct 2013 Valor (Mill \$)	VAR% c/r mes ant	VAR% c/r = mes año ant	VAR% Ult 12 mes. c/r 12 mes. ant.
<b>Regional</b>				
Ventas Mes (Mill. de \$)	12.879	0.8	16.1	10.7
Ventas Año 2012 (Mill de \$)	137,262			
<b>País</b>				
Ventas Mes (Mill. de \$)	707,220	1.1	13.2	9.6
Ventas Año 2012 (Mill de \$)	7,560,908			

Fuente: INE

CUADRO 14 Exportaciones	Ago 2013 Valor (Mill \$)	VAR% c/r mes ant	VAR% c/r = mes año ant	VAR% Ult 12 mes. c/r 12 mes. ant.
<b>Regional</b>				
Exportaciones Mes (Mill US\$)	36	6.4	10.0	-8.6
Exportaciones Año 2012 (Mill US\$)	403			
<b>País</b>				
Exportaciones Mes (Mill US\$)	6,710	11.5	16.1	-1.8
Exportaciones Año 2012 (Mill US\$)	76,748			

Fuente: Aduanas

CUADRO 15 Colocaciones y Captaciones Financieras	Sep 2013 Valor (Mill \$)	VAR% c/r mes ant	VAR% c/r = mes año ant	Participac. País
<b>Regional</b>				
Colocaciones (Saldo en mill de \$)	762,194	0.6	9.5	0.8
Captaciones (Saldo en mill de \$)	458,604	0.6	11.9	0.5
<b>País</b>				
Colocaciones (Saldo en mill de \$)	100,116,048	0.1	11.1	100.0
Captaciones (Saldo en mill de \$)	87,526,177	-0.2	7.0	

Fuente: Superintendencia de Bancos e Instituciones Financieras

CUADRO 16 Solicitudes de Construcción (m2)	Septiembre 2013	VAR% c/r mes ant	VAR% c/r = mes año ant	Participac. País
<b>Región</b>				
Edificación Total	27.493	50,7	93,4	2,4
Viviendas	18.926	35,0	319,5	2,6
Obras Nuevas	16.413	28,8	376,2	2,4
Ampliaciones	2.513	97,7	136,0	5,8
Industria, Comercio y Estab. Financ.	3.789	70,5	-58,2	1,2
Obras Nuevas	3.305	50,8		1,2
Ampliaciones	484	1513,3		0,9
Servicios	4.778	138,1	641,9	5,3
Obras Nuevas	3.957	174,6		6,7
Ampliaciones	821	45,1		2,6
<b>País</b>				
Edificación Total	1.153.288	-6,0	-1,9	100,0
Viviendas	740.540	-5,7	12,3	100,0
Obras Nuevas	697.200	-5,5	13,6	100,0
Ampliaciones	43.340	-8,4	-5,1	100,0
Industria, Comercio y Estab. Financ.	321.747	1,7	-8,1	100,0
Obras Nuevas	268.559	15,0		100,0
Ampliaciones	53.188	-35,7		100,0
Servicios	91.001	-27,4	-45,4	100,0
Obras Nuevas	58.926	-29,6		100,0
Ampliaciones	32.075	-22,9		100,0

Fuente: INE

CUADRO 17 INACOR (índice de Act. de la Cons.) (Base 2003=100)	Índice ABRIL 2013	VAR% c/r mes ant	VAR% c/r = mes año ant	VAR% acum. 2013 c/r acum. 2012
INACOR (Base Promedio 2003 = 100)	111.48	1.1	-5.0	-1.3

Fuente: Cámara Chilena de la Construcción

Cuadro 18 Inversión Privada Estimada por Sector a Nivel Regional (2013 – 2017) (Estimación 1er Trimestre 2013)	2013	2014	2015	2016	2017	Total
Energía	330	226	613	35	0	1.204
Industrial	85	33	15	8	0	141
<b>TOTAL</b>	<b>1.063</b>	<b>1.390</b>	<b>1.710</b>	<b>424</b>	<b>104</b>	<b>4.692</b>

Fuente: Corporación de Bienes de Capital

CUADRO 19 Inversión Privada Estimada por Sector a Nivel País (2013 – 2017) (Estimación 1er Trimestre 2013)	2013	2014	2015	2016	2017	Total
Energía	9.021	8.917	5.211	2.044	493	25.686
Forestal	248	726	780	221	0	1.975
Industrial	826	531	234	71	15	1.676
Inmobiliario	3.335	2.900	2.099	1.715	1.408	11.456
Minería	5.400	4.469	5.313	6.323	4.434	25.937
Obras Públicas	1.200	1.325	1.611	2.075	1.353	7.564
Puertos	127	256	355	247	75	1.059
Otros	204	115	128	126	80	653
<b>Total</b>	<b>20.361</b>	<b>19.238</b>	<b>15.731</b>	<b>12.821</b>	<b>7.857</b>	<b>76.007</b>

Fuente: Corporación de Bienes de Capital

Cuadro 20 Estimación Contratación de Mano Obra Según Proyectos Privados (Estimación 1er Trimestre 2013)	2013	2014	2015	2016	2017	Prom
<b>Región</b>	128	896	1.626	2.052	2.033	1.347
Interregional	882	1.664	1.777	1.192	81	1.119
<b>País</b>	<b>88.885</b>	<b>91.954</b>	<b>83.858</b>	<b>68.910</b>	<b>49.331</b>	<b>76.587</b>

Fuente: Corporación de Bienes de Capital



## 2.2. Datos Económicos y Sociales Anuales

CUADRO 20 PIB por región referencia 2008 (millones de pesos encadenados)	2010	2011	Particip PIB País 2011	Var % 2011 / 2010
Arica y Parinacota	601.482	628.744	0,67	4,5
Tarapacá	2.915.790	2.739.549	2,90	-6,0
Antofagasta	10.276.269	9.648.016	10,21	-6,1
Atacama	2.197.539	2.450.381	2,59	11,5
Coquimbo	2.847.483	3.091.790	3,27	8,6
Valparaíso	7.211.329	7.655.917	8,10	6,2
Santiago	42.869.532	45.658.257	48,33	6,5
O'Higgins	4.104.757	4.360.619	4,62	6,2
Del Maule	3.053.816	3.416.170	3,62	11,9
Del Biobío	6.882.273	7.793.648	8,25	13,2
La Araucanía	2.014.982	2.180.831	2,31	8,2
Los Ríos	1.101.505	1.167.624	1,24	6,0
Los Lagos	2.215.255	2.426.612	2,57	9,5
Aysén	412.904	446.368	0,47	8,1
Magallanes	787.516	805.496	0,85	2,3
Subtotal regionalizado	89.492.432	94.470.021	90,86	5,6
IVA , D° importación y otros	75.682	78.421	0,08	3,6
Producto Interno Bruto	8.686.541	9.486.304	9,12	9,2

Fuente: Banco Central

CUADRO 21 Inversión Pública	Año 2011 millones \$ cada año	Tasa Partic. en el País	VAR% c/r 2010
<b>Total Región</b>	128.988	3,2	-4,3%
Sectorial	78.102	2,7	-2%
Regional	43.856		9%
Municipal	7.030		-34%
<b>Total País</b>	3.975.150	100,0	-4,8%
Sectorial	2.856.208	100,0	-2%
Regional	845.635		-17%
Municipal	273.307		-19%

Fuente: Ministerio de Desarrollo Social

CUADRO 22 Inversión Extranjera (miles de US\$)	2011	VAR% 2011
<b>Región</b>		
Inversión Extran. Materializ (Miles de US\$)	120	477,7
N° de Países de Origen	1	
N° de Sectores Económicos de Destino	1	
Multirregional	1.042.841	-28,5
<b>Total País</b>	4.140.074	54,7

Fuente: Comité de Inversión Extranjera

CUADRO 26 Conexiones Fijas a Internet	Sept 2012	VAR% 12 meses	Particip País %
<b>Región (N°)</b>	36.388	13,0	1,7
<b>País (N°)</b>	2.154.285	8,9	100,0

Fuente: Subsecretaría de Telecomunicaciones

CUADRO 23 Afiliados y Cotizantes de AFP	2012	Var% 2012	% Región/ País
<b>Región</b>			
Afiliados	162.250	3,0	1,8
Cotizantes	78.099	3,8	1,6
Ingreso Imponible Prom. (\$ a diciembre)	464.051	6,3	84,7
<b>País</b>			
Afiliados	9.268.872	3,5	100,0
Cotizantes	4.871.832	5,0	100,0
Ingreso Imponible Prom. (\$ a diciembre)	547.553	7,8	100,0

Fuente: Superintendencia de Pensiones

CUADRO 24 Empresas Según Tamaño en Ventas en año 2011	N° Empresas	Valor Ventas (UF)	N° Trabaj. Depend.	Valor Remun. Trabaj. Depend. (UF)
<b>Región</b>	19.977	43.051.785	87.388	7.750.160
Microempresa	14.435	7.192.810	13.952	1.999.584
Pequeña Empresa	2.778	18.483.411	31.279	2.805.877
Mediana Empresa	286	7.430.471	18.022	993.663
Gran Empresa	87	9.945.094	18.972	845.123
Sin Ventas	2.391	0	5.163	1.105.913
<b>País</b>	960.652	15.161.158.257	8.181.970	1.222.125.485
Microempresa	627.310	337.083.378	536.914	69.701.409
Pequeña Empresa	160.944	1.153.250.037	1.654.917	149.236.797
Mediana Empresa	23.939	1.061.434.424	1.399.086	151.675.004
Gran Empresa	12.106	12.609.390.418	4.082.529	707.523.039
Sin Ventas	136.353	0	508.524	143.989.236

Fuente: Servicio de Impuestos Internos

CUADRO 25 Desembarque Pesquero (Toneladas)	2012	Var% 2012
<b>Región</b>	147.678	21,6
Artesanal	130.094	41,5
Barco Factoría	0	-
Centro Cultivo	0	-
Industrial	17.583	-33,8
<b>País</b>	3.930.235	-9,7
Artesanal	1.327.054	-30,8
Barco Factoría	1.332.026	37,4
Centro Cultivo	1.209.861	-18,3
Industrial	61.294	

Fuente: SERNAPESCA

CUADRO 27 Índice de Aislamiento	N°	Índice de Integración (Promedio.)	Índice de Aislamiento Estructural (Promedio)	Índice de Aislamiento (Promedio)
Localidades Aisladas en la Región	237	0,22	0,81	-0,38
Localidades Aisladas en Zona Centro	1.932	0,22	0,81	-0,38

Fuente: SUBDERE

CUADRO 28 Matrícula en Educación Regular por Nivel Enseñanza y Sexo (N° Alumnos)	2012
<b>Región</b>	
<b>Parvularia</b>	<b>7.908</b>
Hombres	3.876
Mujeres	4.032
<b>Especial</b>	<b>2.455</b>
Hombres	1.519
Mujeres	936
<b>Básica</b>	<b>44.178</b>
Hombres	22.593
Mujeres	21.585
<b>Básica Adultos</b>	<b>420</b>
Hombres	293
Mujeres	127
<b>Media Humanista Científico</b>	<b>12.267</b>
Hombres	5.768
Mujeres	6.499
<b>Media Total Técnico Profesional</b>	<b>10.027</b>
Hombres	5.642
Mujeres	4.385
<b>Media Adultos Total</b>	<b>2.836</b>
Hombres	1.478
Mujeres	1.358
<b>TOTAL</b>	<b>80.230</b>
Hombres	41.249
Mujeres	38.981
<b>PAÍS</b>	
<b>Parvularia</b>	<b>350.850</b>
Hombres	172.249
Mujeres	178.601
<b>Especial</b>	<b>156.474</b>
Hombres	95.230
Mujeres	61.244
<b>Básica</b>	<b>1.962.255</b>
Hombres	1.005.996
Mujeres	956.259
<b>Básica Adultos</b>	<b>19.666</b>
Hombres	13.075
Mujeres	6.591
<b>Media Humanista Científico</b>	<b>614.340</b>
Hombres	294.024
Mujeres	320.316
<b>Media Total Técnico Profesional</b>	<b>324.430</b>
Hombres	171.382
Mujeres	153.048
<b>Media Adultos Total</b>	<b>119.304</b>
Hombres	65.936
Mujeres	53.368
<b>TOTAL</b>	<b>3.549.149</b>
Hombres	1.818.902
Mujeres	1.730.247

Fuente: Ministerio de Educación

CUADRO 29 Matrícula en Educación Regular por Dependencia del Establecimiento (N° Alumnos)	2012
<b>Región</b>	<b>80.230</b>
<b>Urbano</b>	<b>63.113</b>
Municipal	31.365
Corporación Municipal	2.519
Municipal DAEM	28.846
Particular Subvencionado	29.530
Particular Pagado	2.218
Corporaciones	0
<b>Rural</b>	<b>17.117</b>
Municipal	8.137
Corporación Municipal	1.179
Municipal DAEM	6.958
Particular Subvencionado	8.706
Particular Pagado	274
Corporaciones	0
<b>PAÍS</b>	<b>3.549.149</b>
<b>Urbano</b>	<b>3.249.451</b>
Municipal	1.150.455
Corporación Municipal	411.673
Municipal DAEM	738.782
Particular Subvencionado	1.801.098
Particular Pagado	251.146
Corporaciones	46.752
<b>Rural</b>	<b>299.698</b>
Municipal	209.053
Corporación Municipal	39.334
Municipal DAEM	169.719
Particular Subvencionado	83.772
Particular Pagado	4.152
Corporaciones	2.721

Fuente: Ministerio de Educación

CUADRO 28 Pobreza	2011	VAR% c/r 2009	Tasa Particip 2011
<b>Total Población Regional</b>	<b>366.527</b>	<b>1</b>	<b>100,0</b>
<b>Total Indigente</b>	<b>11.152</b>	<b>-50</b>	<b>3,0</b>
0 a 14 años	3.969	-47	1,1
15 a 29 años	2.845	-56	0,8
30 a 44 años	1.923	-53	0,5
45 a 59 años	1.453	-48	0,4
60 Y Más	962	-28	0,3
Hombre	4.965	-52	1,4
Mujer	6.187	-48	1,7
<b>Total Pobre No Indigente</b>	<b>53.049</b>	<b>2</b>	<b>14,5</b>
0 a 14 años	16.035	-2	4,4
15 a 29 años	14.788	6	4,0
30 a 44 años	8.223	-1	2,2
45 a 59 años	8.545	5	2,3
60 Y Más	5.458	0	1,5
Hombre	23.503	7	6,4
Mujer	29.546	-2	8,1
<b>Total No Pobre</b>	<b>302.326</b>	<b>4</b>	<b>82,5</b>
0 a 14 años	58.575	-11	16,0
15 a 29 años	68.866	3	18,8
30 a 44 años	57.687	-3	15,7
45 a 59 años	60.109	15	16,4
60 Y Más	57.089	25	15,6
Hombre	146.804	5	40,1
Mujer	155.522	3	42,4

Fuente: INE

CUADRO 29 Antecedentes por Comunas	Superficie (km2)	Población 2002	Población 2012 (Preliminar)	Var % 2002/2012
Valdivia	1.016	140.520	154.097	10
Corral	767	5.321	5.078	-5
Futrono	2.121	14.899	13.895	-7
La Unión	2.137	38.690	36.882	-5
Lago Ranco	1.763	10.034	9.579	-5
Lanco	532	14.666	15.848	8
Los Lagos	1.791	20.117	18.732	-7
Máfil	583	7.147	6.992	-2
Mariquina	1.321	17.955	19.791	10
Paillaco	896	19.107	19.033	0
Panguipulli	3.292	32.912	32.617	-1
Río Bueno	2.212	32.903	31.343	-5
<b>Total Región</b>		<b>354.271</b>	<b>363.887</b>	<b>3</b>
<b>País</b>		<b>15.051.109</b>	<b>16.572.360</b>	<b>10</b>

Fuente: INE

CUADRO 32 Subsidios Entregados	2010
Subvención Pro Retención Escolar	
N° beneficiarios	6.036
Monto Transferido en \$ corrientes (a Dic 2010)	646.405.902
Subsidio A La Cédula De Identidad	
N° beneficiarios	2.444
Monto Transferido en \$ corrientes (a Dic 2010)	7.576.400
Subsidio Familiar	
N° causantes por Año	74.883
Monto Transferido en \$ corrientes (a Dic 2010)	5.936.469.161
Subsidio Al Consumo De Agua Potable	
N° beneficiarios por Año	21.432
Monto Transferido en \$ corrientes (a Dic 2010)	1.691.587.917
Bonos Chile Solidario	
N° beneficiarios por Año	8.395
Monto Transferido en \$ corrientes (a Dic 2010)	754.625.777
Subsidio De Discapacidad Mental	
N° beneficiarios por Año	489
Monto Transferido en \$ corrientes (a Dic 2010)	298.030.449
Pensión Básica Solidaria Vejez	
N° beneficiarios por Año	14.401
Monto Transferido en \$ corrientes (a Dic 2010)	1.092.172.000
Pensión Básica Solidaria Invalidez	
N° beneficiarios por Año	6.085
Monto Transferido en \$ corrientes (a Dic 2010)	461.486.000
Aporte Previsional Solidario Vejez	
N° beneficiarios por Año	6.392
Monto Transferido en \$ corrientes (a Dic 2010)	198.165.000
Aporte Previsional Solidario Invalidez	
N° beneficiarios por Año	14
Monto Transferido en \$ corrientes (a Dic 2010)	673.000

Fuente: Ministerio de Desarrollo Social

### Nota:

1. La clasificación de las empresas se realiza de acuerdo a los niveles de ventas:

- Microempresa: hasta UF 2.400
- Pequeña Empresa: entre UF 2.400 y 25.000
- Mediana Empresa: entre UF 25.001 y 100.000
- Gran Empresa: mayor que UF 100.000

2. Aislamiento.

Índice de Integración (II): tiempos de viaje hacia bancos, escuelas, centros de salud.

Índice de Aislamiento Estructural (IAE): tiempos de viaje hacia municipalidad y la capital provincial.

Índice de Aislamiento (IA) = (2 \* II) - IAE

0 ≥ II ≥ 1; 0 ≥ IAE ≥ 1; -1 ≥ IA ≥ 2.

Macro Zonas de Aislamiento: Norte: Arica y Parinacota, Tarapacá, Antofagasta, Atacama y Coquimbo; Centro: Valparaíso, Santiago, O'Higgins, Maule, Biobío, La Araucanía y Los Ríos; y Sur: Los Lagos, Aysén y Magallanes

Se considera condición de aislamiento cuando IA < 0

Cierre de la Edición: 15 de diciembre de 2013