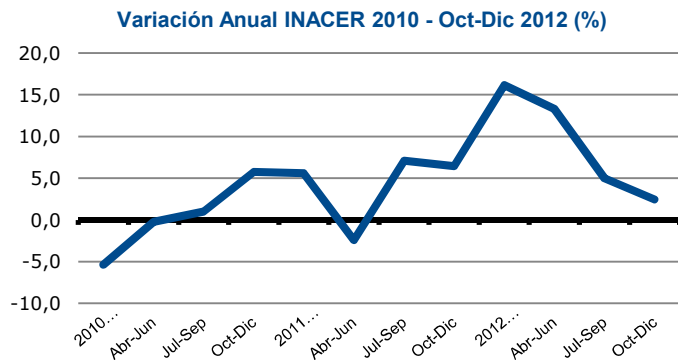
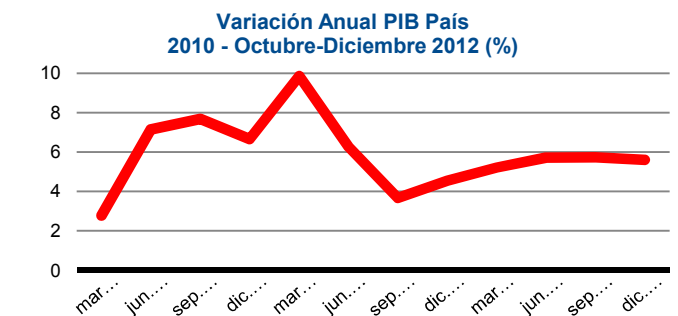


1. Comentario De Indicadores Económicos Y Sociales

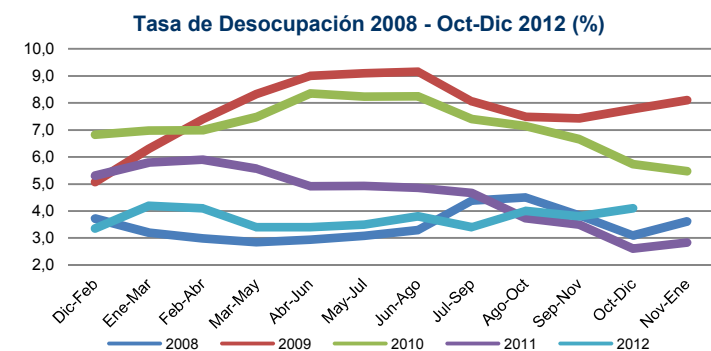


Actividad

En 2,5% aumenta el INACER (indicador de Actividad Económica Regional) en el cuarto trimestre del 2012 con respecto al mismo periodo del año anterior (Cuadro 3) y en 5, 13,3 y 16,2% fue el aumento en el tercer, segundo y primer trimestre respectivamente, y dan un acumulado de 9,1% en el 2012. Para el año 2011, la variación fue de 4,2%, pero sin embargo, la evolución de la actividad medida por el PIB (dato oficial, que utiliza otra metodología) muestra un aumento aún mayor para el mismo año, de 10,1%. Entre los sectores económicos que determinaron la evolución de la actividad económica en el cuarto trimestre se destaca Transporte y comunicaciones, por transporte de carga terrestre, principalmente; Servicios financieros, por las ventas de servicios inmobiliarios; e Industria manufacturera, por el aumento de producción de leche. Y durante todo el 2012, se destaca la Pesca (en el primer semestre), Industria manufacturera, Transporte y comunicaciones y Servicios financieros.

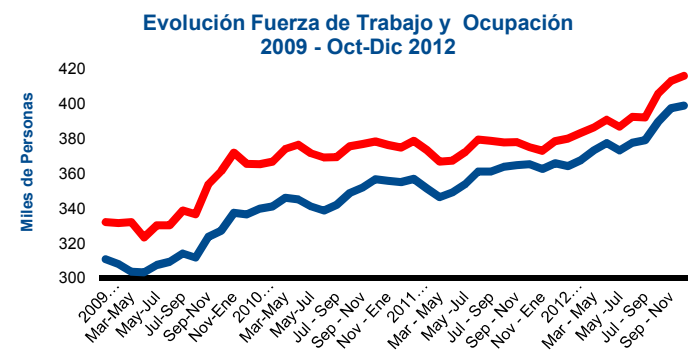


Para el país, el PIB que mide el valor del producto generado o valor agregado de la economía, crece durante el 2012, en 5,2, 5,7 y 5,7% los tres primeros trimestres, respectivamente, y 5,6%, estimado el cuarto trimestre. Esto da un 5,6%, también estimado para el crecimiento del año. Los sectores más relevantes en este crecimiento del 2012 son Servicios empresariales, personales y financieros, Comercio y Construcción, aportando 3,4 puntos porcentuales, más del 60% del impulso. Al incluir Minería y Electricidad, gas y agua, ese aporte alcanza a 4,3 puntos. Con respecto al IMACEC, medición del valor de la producción de la economía, éste crece 6,7, 5,5 y 4,7% en octubre, noviembre y diciembre, respectivamente. Las actividades que tienen mayor incidencia en este trimestre fueron Servicios, Comercio, Minería e Industria. En tanto, para este 2013 se proyecta un crecimiento entre 4,25 y 5,25%, que supera estimaciones de mediados del año, mientras que para el mundo, con un crecimiento de 3,2% el 2012, las proyecciones son de 3,5 y 4,1% para los años 2013 y 2014. Y en cuanto a la inflación del país se espera que alcance un 2,9% en 2013, y 3,0% en 2014.



Empleo

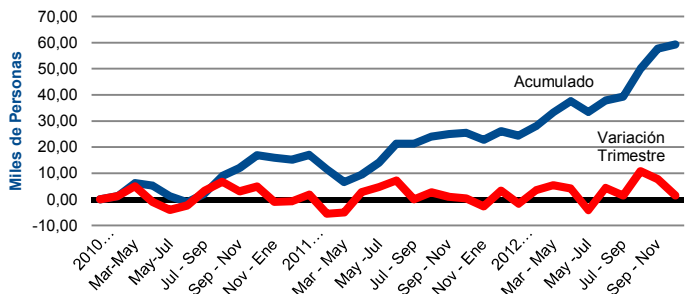
La tasa de desocupación en el último trimestre fue de 4,1%, significando un aumento de 0,3 puntos porcentuales, con respecto al trimestre anterior. Durante los últimos 12 meses la tasa ha fluctuado entre 2,8 y 4,2%, con una media de 3,7%. Y este bajo nivel se sitúa en la media de los últimos 27 años, para el mismo trimestre. Los motivos que producen la variación de Octubre – Diciembre es el aumento de la fuerza de trabajo en mayor proporción que la ocupación (3.000 y 1.550, respectivamente), que dan una diferencia de 1.450 desocupados. Al comparar con el mismo trimestre del 2011, la tasa de desocupación cae en 1,5 puntos porcentuales, que también se derivan de un aumento de la fuerza de trabajo por sobre la ocupación (41.030 vs 33.810), que resultan en 7.220 nuevos desocupados; y de los cuales, 6.890 son cesantes, y 330 buscan trabajo por primera vez.



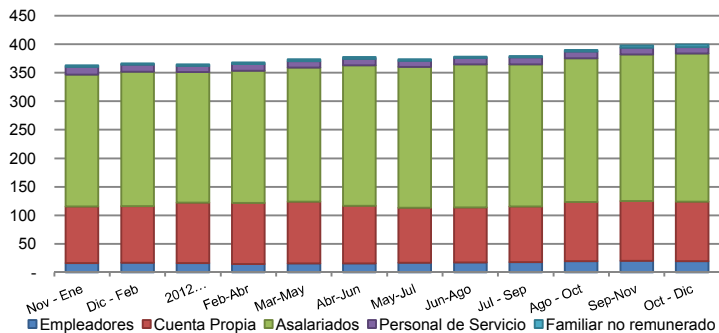
Por ciudades principales de la región (cuadro 5) Osorno tiene un aumento de 7,2% en el desempleo, mayor que en el trimestre anterior (1,1 punto porcentual), y en 12 meses, una disminución de 1,9 pp. Y en Puerto Montt, la tasa de desempleo es de 2,5%, menor que en el trimestre anterior en 0,3 pp, y en 12 meses, mayor en 1,1 pp.

En el país, la desocupación aumenta levemente al 6,5%, en 0,1 pp con respecto al mes anterior; y disminuye en 0,9 pp en 12 meses, fluctuando en todos los trimestres, entre 6,4 y 7,2%, con una media de 6,6%. Las causas de esta situación en el último trimestre es el aumento de la fuerza de trabajo (67.910) por sobre la ocupación (58.900), que por diferencia determinan una desocupación adicional de 9.018. En un año la ocupación crece considerablemente (119.020), y la fuerza de trabajo también aumenta en (47.910), con lo cual caen los desocupados en 71.110; que se desglosan en 52.610 cesantes y 18.500 que buscaban trabajo por primera vez.

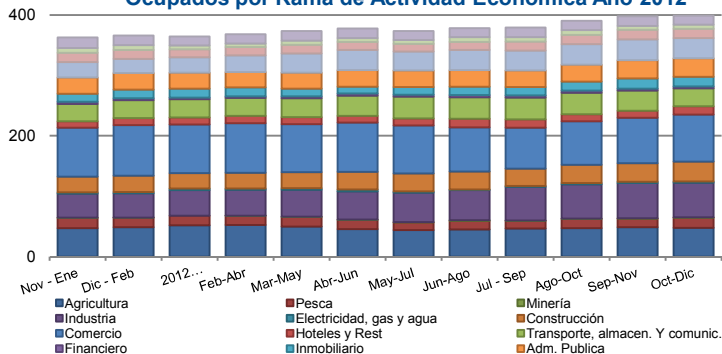
Creación de Empleos 2010 - Oct-Dic 2012



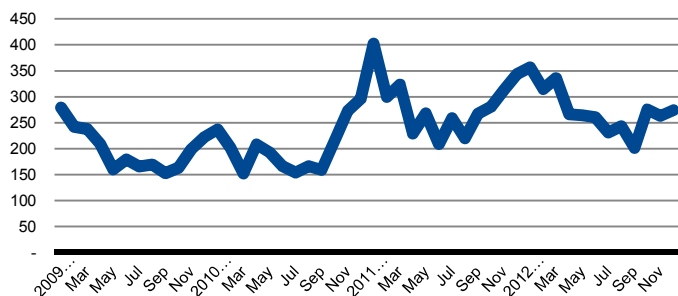
Ocupados por Categoría Ocupacional Año 2012



Ocupados por Rama de Actividad Económica Año 2012



Exportaciones 2009 - Diciembre 2012 (Mill. de US\$)



Desde la categoría ocupacional (Cuadro 6), se produce un aumento de los asalariados, en 2.980, y una disminución de los cuenta propia, en -720. En 12 meses se reafirma lo anterior, con el incremento de los asalariados, en 36.890, y un aumento menor de los cuenta propia, 4.490; y también crecen los empleadores (3.300) en un porcentaje importante de su magnitud (17%). Este comportamiento de las categorías ocupacionales se complementa con el empleo, por tamaño del establecimiento (cuadro 12), que aumenta principalmente la gran empresa (25.310), en la pequeña empresa (8.440), y en la microempresa (15.810). Por nivel de educación (cuadro 10) se corrobora lo anterior, al apreciar una mayor contratación con educación universitaria (13.950), secundaria (7.630), y técnica (7.550).

En todo el país, el aumento de 119.020 ocupados en 12 meses proviene del aumento de los asalariados (201.290) y la caída de los cuenta propia (-37.750) y de empleadores (-37.690). Esta información también se complementa con el empleo por tamaño de la empresa, dado que aumenta en las grandes empresas (con 200 y más trabajadores), en 216.880 personas, y en las medianas (50 - 199 trabajadores), en 13.850; y en tanto, disminuye en las microempresas en -104.530 y en las pequeñas empresas (11 - 49 personas), en -6.670. Esto además se corrobora con el mayor empleo en personas con educación universitaria (56.120), educación secundaria (40.670), con educación técnica (35.640) y profesionales con postítulo o doctorado (12.700). En tanto cae el empleo en quienes tienen educación primaria o sin estudios (-28.240).

Por rama de la actividad (Cuadro 7), los mayores empleos en 12 meses (33.810) provienen principalmente de Industria manufacturera (16.810), corroborando lo observado por categorías, tamaño del establecimiento y nivel de educación. También crece en Construcción (5.870), Enseñanza (5.820) y Administración pública (5.030).

En el país, los sectores que más influyen en el crecimiento de los últimos 12 meses, de un total de 119.020, son los empleos asociados a la enseñanza (54 mil), Hoteles y restaurantes, y Minería (29 mil cada uno), y Administración Pública y defensa (27 mil), entre otras actividades. Y disminuye las actividades inmobiliarias y empresariales (17 mil).

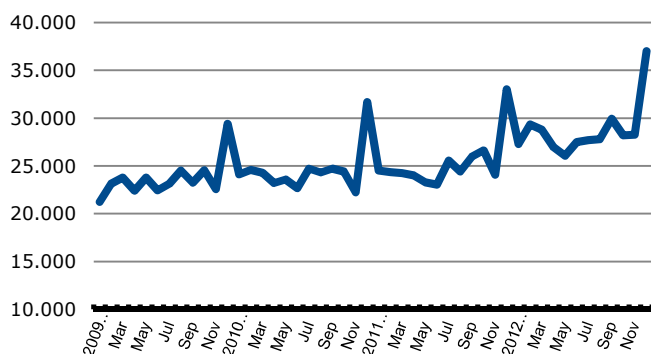
Exportaciones

Las exportaciones de la región en diciembre (Cuadro 14), alcanzan los US\$ 274 millones; aumentando en 4,2% en relación al mes anterior, y caen en 20,3% con respecto al mismo mes del año 2011, y en 3,7% al comparar el 2012 con respecto al 2011. Está baja está determinada principalmente por Pescados y mariscos y por Preparaciones de carne y de productos del mar en casi un 40%; lo que es parcialmente contrarrestado por los mayores envíos de Madera, Grasas y aceites animales y vegetales, y Preparaciones alimenticias. Durante el 2012 se exportó un 78% en Pescados y mariscos, y 7% de Preparaciones de carne y pescados.

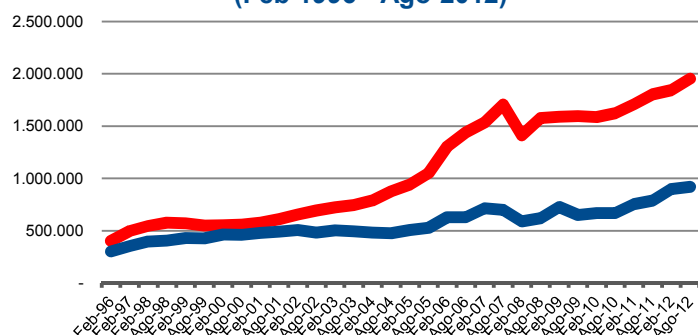
Con respecto a los países de destino, Asia recibe el 48% de todas las exportaciones (Japón 33%), Europa 9%, América del Norte 28% (Estados Unidos 25%) y América del Sur y Central 15%. Por otro lado, Japón, China, Corea del Sur y España explican un 40% de la variación negativa del 2012; la que es parcialmente contrarrestada por los envíos a EE.UU y Brasil. Los socios comerciales de la región (según su participación en el total de las exportaciones) proyectan una tasa de crecimiento para el 2012 de 2,5%, y para el 2013, de 2,7%.

En tanto las exportaciones del país, para diciembre de 2012 fueron US\$ 6.124 millones, y US\$ 76.748 millones para el año 2012, apreciándose una caída de 10,8%, al comparar con el mes anterior, una caída de 0,5% sobre el mismo mes del año anterior, y también un descenso de 5% del año 2012 en relación al 2011; los cuales son afectados por un menor precio del cobre de 9,9% para el período 2012/2011, dada la alta participación de ese producto, de 53% en el último año. Para los socios comerciales del país se proyecta un crecimiento de 3,6% en el 2013 y 3,8% el 2014.

**Ventas de Supermercados
2009 - Diciembre 2012 (Mill. de \$)**



**Colocaciones y Captaciones en Mill. de \$
(Feb 1996 - Ago 2012)**



Ventas de Supermercados

En 30,9% aumentan las ventas de supermercados de la región en diciembre con respecto al mes anterior, alcanzando un valor de \$37.012 millones de pesos; y también, en relación al mismo mes del año 2011, de 12,2%. (Cuadro 13). Además, en 13,8% crece el 2012 sobre el 2011. Cabe señalar que las ventas de supermercados de la región representan el 4,5% de todas las ventas del país, durante diciembre, y el 4,6% en todo el año 2012, por un valor de \$344.814 millones, ello es dos puntos porcentuales superior a la participación de la región en el total del PIB del país (total de su producción final) de 2,6% del total nacional. A modo de hipótesis, esto último podría explicarse debido a la locación del hogar de personas que laboran en otras regiones, pero que el mayor gasto en consumo se realiza en su región de residencia. A lo anterior se le añade el efecto del turismo, ya que la región es un importante centro vacacional a nivel nacional.

También crecen las ventas de supermercados de todo el país, por un total de \$830.956 millones en diciembre, con una variación de 31,6% con respecto al mismo mes anterior; de 12,3% sobre Diciembre del 2011; y de 12,8% en la variación del 2012 en relación al 2011, que totalizan un valor anual de \$7.560.908 millones.

Sector Financiero

A \$ 2.020.380 en millones (equivalente a US\$4.149 millones, y al 83% aproximado del PIB regional) alcanzó el valor de las colocaciones de noviembre 2012, significando un aumento de 1,3% sobre el mes anterior, y 8,3 % entre agosto y el mismo mes del año 2012, porcentajes que se mantienen en la misma tendencia al comparar con la variación anual de 8,1. Estas variaciones van en la misma magnitud con los movimientos del comercio, en ventas de supermercados, y otros indicadores regionales, y a nivel agregado del país. En tanto, los depósitos y captaciones (\$958.059), aumentaron un 3,1% con el mes anterior y aumentan a un 17,7% entre 2012 y 2011. Cabe señalar que las colocaciones y los depósitos regionales representan a nivel del país, sólo el 2,2% y el 1,2%, respectivamente, porcentaje que es relativamente cercano a su participación en el PIB, de 2,6%, circunstancia que no ocurre en la mayoría de las regiones, con la excepción de la región Metropolitana, en donde se produce una alta concentración de las operaciones financieras.

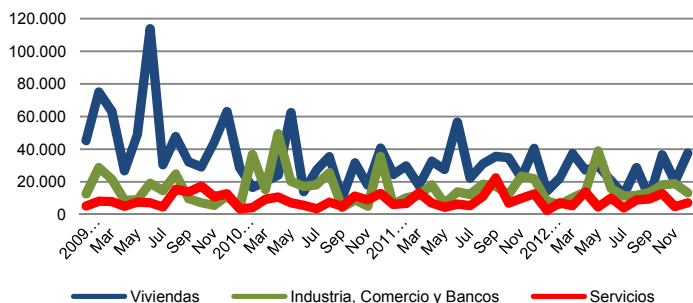
A nivel nacional las colocaciones en Noviembre alcanzan el valor de \$92.233.602 millones (aproximadamente el 75% del PIB del país, en el año 2012), con una variación de 1,6% sobre el mes anterior; y de 14,7% entre el 2012 y 2011. En tanto los depósitos y captaciones del país (\$81.901.994 millones) tiene variaciones de 0,5% y 14,7%, respectivamente.

Inversión Pública

Al 31 de diciembre, el uso de los recursos de toda la inversión pública que se ejecuta en la región, esto es de tipo sectorial (ministerios) y del FNDR, alcanza a \$835.282 millones. La inversión en educación y cultura concentra un 32% del total, con un gran porcentaje en subvención escolar; otro uso relevante es Social, que representa el 21% del total, destacando previsión y pensiones básicas solidarias. También, Obras públicas para el transporte, con un 16%, distinguiéndose las obras de conservación vial, y la reposición del aeródromo de Chaitén.

La inversión pública de decisión regional, FNDR para el 2012 alcanza el valor de \$66.700 millones aproximadamente, que corresponde al 8,4% del total del FNDR distribuido a lo largo del país, y habiéndose ejecutado el 98,1% al 31 de diciembre. Esa inversión se dirige principalmente a proyectos de inversión real (camino, calles, veredas, agua potable rural, electrificación rural, etc.), en un 65%, creciendo en un 4,3% sobre el año anterior; a Transferencias de Capital (programas de fomento productivo, de innovación para la competitividad, transferencia a las municipalidades, etc.), en un 22,8%, que no varía en relación al 2011; y a Activos no Financieros (compra de terrenos, edificios, maquinarias, etc.), en 8,7% del total, aumentando en 34,9% en relación al año anterior.

Permisos de Construcción (m2) 2009 - 2012



A nivel del país, la suma de todos los montos de inversión del FNDR por región alcanza a \$ 793 mil millones, con una ejecución del 98,6% al 31 de diciembre. Los recursos se dirigen en un 58% a Inversión Real; 28% a Transferencias de Capital; 9% a Activos no Financieros; y 5% a Transferencias Corrientes.

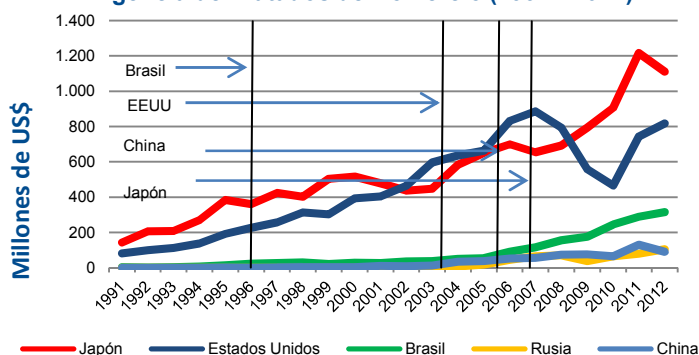
Construcción

Las solicitudes autorizadas de construcción en metros cuadrados durante el mes de diciembre fueron 57.960, lo que significa un aumento de 32,3% en relación a noviembre, y una disminución de -22,8%, con respecto al mismo mes del año anterior, y de -14% entre 2012 y 2011. Las variaciones del último mes se explican principalmente por los sectores Vivienda y Servicios que aumentan un 124,1% y 16,3% respectivamente, por su parte el sector Industrias disminuye en un -40,4%. La disminución registrada entre el año 2012 y el 2011 responde principalmente a la disminución del sector Vivienda en un 84,5% y en el sector Servicios en un 23,8% situación que sólo se revierte en el aumento de un 8,3% del sector Industria. Cabe destacar que las solicitudes de construcción en todas las actividades representaron el 4,3% del total del país, y a nivel de la construcción industrial el 3,2%, servicios el 3,1% y viviendas el 5,3%.

Otro resultado se aprecia en el indicador de la actividad de la construcción de diciembre que prepara ese gremio, con una variación positiva de 4,1% en relación a noviembre, y de 9,1% con respecto a diciembre del 2011, y de 8,9%, entre 2012 y 2011. La diferencia con el indicador de solicitudes de construcción radica en que además de los permisos de construcción, éste incluye el empleo sectorial y los despachos de cemento.

A nivel nacional, se reduce la superficie solicitada y autorizada para construir en el mes de diciembre 2012, en -13,4% sobre el mes anterior, en -24,2% en relación a igual mes de 2011, y en -4,7%, en el 2012 versus 2011. Esto último está determinado en una disminución de 182,2% en la solicitud de viviendas y de un 4,7% en Servicios, lo, que es contrarrestado parcialmente con una variación positiva desde la industria, en 86,9%.

Exportaciones según Destino (Mill. US\$) y Vigencia de Tratados de Comercio (1991 - 2012)



Tratados Comerciales

Los tratados de comercio entre Chile y otros países han significado para la región un crecimiento importante de sus exportaciones, destacando por los volúmenes transados, Japón (el 34% del total de los envíos al exterior), con un aumento de 159% desde la firma del acuerdo comercial respectivo, hace 5 años; Estados Unidos (25% de participación en el comercio), crecen 137% en 8 años; y Brasil (10%), en más de 21 veces, en 16 años. Aquello, se produce con la reducción de las barreras arancelarias y no arancelarias para las exportaciones e importaciones, que impulsan su crecimiento, y con ello la mayor producción de las empresas, el empleo y así el bienestar de las personas.

Con respecto a la inversión extranjera, esta se beneficia por el establecimiento de reglas y condiciones para el flujo de capitales que también surgen de los tratados. Esto no se aprecia tan claramente en los años siguientes a los acuerdos, pero la evidencia sí señala efectos en el mediano plazo, y consecuencias también favorables en el bienestar. En cuanto a los resultados de la inversión extranjera en la región, ella es de US\$499 millones, entre 1974 y 2011 (representa el 0,6% del total del país), y es liderada por Noruega (33,4%) y Japón (32,6%).

2. Estadísticas Económicas

2.1. Datos Económicos Coyunturales

CUADRO 1 Producto Interno Bruto (PIB)	AÑO 2011	VAR% c/r 2010	VAR% 2009/2010
PIB (Mill de \$)	2.424.039	10,1	0,4
Tasa Participación Regional en el País (%)	2,6		
PIB Per Capita	2.863.216	8,8	-0,8

CUADRO 2 PIB Actividades Económicas (2009)	Tasa Participac Región	Tasa Participac en el País	VAR% 2010/2009
Servicios Personales (3)	16,8	3,59	6,75
Servicios Financieros y Empresariales (2)	11,9	1,47	6,66
Industria Manufacturera	10,9	2,31	-11,15
Comercio, Restaurantes y Hoteles	10,1	2,21	6,89
Transportes y Comunicaciones	10,0	3,39	-3,89
Construcción	8,4	2,79	-5,24
Demás Actividades	33,0		

CUADRO 3 INACER	Indice Oct-Dic 12	VAR% c/r Jul-Sep 12	VAR% c/r Oct-Dic 12	VAR% 2012
INACER (Base Promedio 2003 = 100)	154,7	14,5	2,5	9,1
VAR% 2011	4,2			

CUADRO 4 Empleo	Trim. móvil Oct-Dic 12	Var. (miles) c/r trim. móvil Sep-Nov 12	Var. (miles) c/r = trim móvil año Oct-Dic 11	Tasa Particip..% Trim.. móvil Oct-Dic 12
Región				
Total Pob. Econom. Act. (15 años y más)	674,16	1,22	14,35	100,00
Fuerza de Trabajo (miles)	416,25	3,00	41,03	61,74
Ocupados (miles)	399,23	1,55	33,81	59,22
Desocupados miles)	17,01	1,45	7,22	2,52
Cesantes	15,25	1,53	6,89	2,26
Buscan Trabajo 1ª Vez	1,76	-0,08	0,33	0,26
Tasa de Desocupación (%)	4,09	0,32	1,48	
País				
Total Pob. Econom. Act. (15 años y más)	13.765,88	17,70	209,06	100,00
Fuerza de Trabajo (miles)	8.195,63	13,82	96,89	59,54
Ocupados (miles)	7.699,43	24,44	135,08	55,93
Desocupados miles)	496,20	-10,61	-38,19	3,60
Cesantes	431,17	-22,17	-13,22	3,13
Buscan Trabajo 1ª Vez	65,03	11,55	-24,98	0,47
Tasa de Desocupación (%)	6,05	-0,14	-0,54	

CUADRO 5 Empleo por Ciudades Principales	Trim. móvil Oct-Dic 12	Var. (miles) c/r trim. móvil Sep-Nov 12	Var. (miles) c/r = trim móvil año Oct-Dic 11	Tasa Particip..% Trim.. móvil Oct-Dic 12
Total Población OSORNO	148,14	0,09	1,02	100,00
Total Población de 15 años y más	116,48	0,13	1,49	78,63
Total Fuerza de Trabajo	70,11	-0,43	3,71	60,19
Ocupados	65,05	-1,16	2,21	55,84
Desocupados	5,06	0,73	1,51	4,34
Fuera Fuerza de Trabajo	46,37	0,55	-2,23	39,81
Tasa desocupación	7,22	1,08	1,86	
Total Población PUERTO MONTT	213,69	0,43	5,08	100,00
Total Población de 15 años y más	162,86	0,40	4,70	76,22
Total Fuerza de Trabajo	101,97	-0,45	13,42	62,61
Ocupados	99,39	-0,09	12,09	61,03
Desocupados	2,58	-0,36	1,33	1,58
Fuera Fuerza de Trabajo	60,89	0,85	-8,72	37,39
Tasa desocupación	2,53	-0,34	1,12	
Total Población NACIONAL	17.520,23	15,78	185,22	100,00
Total Población de 15 años y más	13.765,88	17,70	209,06	78,57
Total Fuerza de Trabajo	8.195,63	13,82	96,89	59,54
Ocupados	7.699,43	24,44	135,08	55,93
Desocupados	496,20	-10,61	-38,19	3,60
Fuera Fuerza de Trabajo	5.570,25	3,88	112,17	40,46
Tasa desocupación	6,05	-0,14	-0,54	

CUADRO 6 Ocupados Categoría Ocupacional (miles)	Trim. móvil Oct-Dic 12	Var. (miles) c/r trim. móvil Sep-Nov 12	Var. (miles) c/r = trim móvil año Oct-Dic 11	Tasa Particip..% Trim.. móvil Oct-Dic 12
Región	399,23	1,55	33,81	100,00
Empleador	19,67	-0,59	3,30	4,93
Cuenta Propia	104,48	-0,72	4,49	26,17
Asalariados	259,32	2,98	26,89	64,96
Personal de Servicio	11,15	-0,91	-1,86	2,79
Familiar no Remunerado	4,61	0,79	0,98	1,15
País	7.699,43	24,44	135,08	100,00
Empleador	334,90	5,92	25,91	4,35
Cuenta Propia	1.481,98	-48,20	-3,89	19,25
Asalariados	5.427,61	68,01	146,95	70,49
Personal de Servicio	345,76	-4,70	-31,90	4,49
Familiar no Remunerado	109,18	3,41	-1,98	1,42

CUADRO 7 Ocupados Rama Actividad Económica (miles)	Trim. móvil Oct-Dic 12	Var. (miles) c/r trim. móvil Sep-Nov 12	Var. (miles) c/r = trim móvil año Oct-Dic 11	Tasa Particip..% Trim.. móvil Oct-Dic 12
Región	399,23	1,55	33,81	100,00
Agricultura, ganad, caza y silvicult	47,62	-1,06	1,16	11,93
Pesca	16,81	2,29	0,19	4,21
Explotación de minas y canteras	0,62	0,02	0,20	0,16
Industrias manufactureras	57,40	-0,61	16,81	14,38
Suministro de electricidad, gas y agua	1,77	-0,19	-0,22	0,44
Construcción	33,17	2,35	5,87	8,31
Comercio al por mayor y menor	77,75	2,76	-5,46	19,47
Hoteles y restaurantes	13,50	1,84	1,87	3,38
Transporte, almacen. y comunic.	29,94	-3,66	3,44	7,50
Intermediación financiera	3,26	0,27	-0,34	0,82
Activid. Inmobiliarias., empresariales	15,79	-1,36	2,23	3,96
Administ. pública y defensa;	30,83	0,82	5,03	7,72
Enseñanza	33,24	-1,01	5,82	8,33
Servicios sociales y de salud	15,27	-0,66	0,35	3,83
Otras activid de servicios comunit.	6,78	0,37	-2,31	1,70
Hogares privados servicio doméstico	15,14	-0,93	-1,17	3,79
Organiz y órganos extraterritoriales	0,33	0,33	0,33	0,08
País	7.699,43	24,44	135,08	100,00
Agricultura, ganad, caza y silvicult	745,28	36,27	10,21	9,68
Pesca	55,42	2,47	6,52	0,72
Explotación de minas y canteras	260,34	5,47	38,88	3,38
Industrias manufactureras	873,39	-7,88	30,98	11,34
Suministro de electricidad, gas y agua	55,92	3,36	-2,02	0,73
Construcción	649,75	0,07	29,47	8,44
Comercio al por mayor y menor	1.515,73	5,46	-31,56	19,69
Hoteles y restaurantes	283,60	5,09	14,21	3,68
Transporte, almacen. y comunic	544,51	-6,92	8,65	7,07
Intermediación financiera	143,43	7,97	18,09	1,86
Activid. Inmobiliarias., empresariales	455,77	7,23	-41,67	5,92
Administ. pública y defensa;	446,53	3,73	14,20	5,80
Enseñanza	600,26	-13,62	70,03	7,80
Servicios sociales y de salud	338,40	-15,23	6,40	4,40
Otras activid de servicios comunit.	239,03	2,60	-5,76	3,10
Hogares privados servicio doméstico	489,97	-11,97	-31,49	6,36
Organiz y órganos extraterritoriales	2,09	0,36	-0,07	0,03

CUADRO 8 Cesantes Rama Actividad Económica (miles)	Trim. móvil Oct-Dic 12	Var. (miles) c/r trim. móvil Sep-Nov 12	Var. (miles) c/r = trim móvil año Oct-Dic 11	Tasa Particip..% Trim.. móvil Oct-Dic 12
Región	15,25	1,53	6,89	100,00
Agricultura, ganad, caza y silvicult	1,36	0,31	0,98	8,94
Pesca	1,01	-0,01	0,21	6,65
Explotación de minas y canteras	0,00	0,00	-0,09	0,00
Industrias manufactureras	3,90	0,11	1,87	25,54
Suministro de electricidad, gas y agua	0,00	0,00	0,00	0,00
Construcción	1,34	0,02	0,02	8,75
Comercio al por mayor y menor	3,51	0,24	2,45	23,02
Hoteles y restaurantes	0,86	0,38	0,66	5,64
Transporte, almacen. y comunic.	0,97	0,00	0,68	6,35
Intermediación financiera	0,39	0,32	0,39	2,56
Activid. Inmobiliarias., empresariales	0,06	-0,16	-0,31	0,42
Administ. pública y defensa;	0,24	0,14	0,09	1,60
Enseñanza	0,89	0,27	0,68	5,82
Servicios sociales y de salud	0,00	0,00	-0,14	0,00
Otras activid de servicios comunit.	0,17	0,11	-0,39	1,08
Hogares privados servicio doméstico	0,55	-0,19	-0,20	3,62
Organiz y órganos extraterritoriales	0,00	0,00	0,00	0,00
País	431,17	-22,17	-13,22	100,00
Agricultura, ganad, caza y silvicult	30,18	-4,34	-3,18	7,00
Pesca	2,40	0,25	0,76	0,56
Explotación de minas y canteras	11,70	1,63	1,74	2,71
Industrias manufactureras	51,15	-2,36	10,30	11,86
Suministro de electricidad, gas y agua	2,21	-1,17	0,68	0,51
Construcción	47,57	-5,09	-4,46	11,03
Comercio al por mayor y menor	95,70	4,14	-12,94	22,19
Hoteles y restaurantes	23,64	-6,99	-2,73	5,48
Transporte, almacen. y comunic	29,56	-4,33	4,29	6,86
Intermediación financiera	11,60	1,54	6,52	2,69
Activid. Inmobiliarias., empresariales	37,19	-2,55	-4,72	8,63
Administ. pública y defensa;	12,65	-4,25	-3,21	2,93
Enseñanza	18,08	-0,30	-0,48	4,19
Servicios sociales y de salud	16,46	1,27	2,50	3,82
Otras activid de servicios comunit.	14,99	1,58	0,83	3,48
Hogares privados servicio doméstico	25,97	-1,20	-9,24	6,02
Organiz y órganos extraterritoriales	0,11	0,00	0,11	0,03

CUADRO 9 Ocupados Grupo Actividad Económica (miles)	Trim. móvil Oct-Dic 12	Var. (miles) c/r trim. móvil Sep-Nov 12	Var. (miles) c/r = trim móvil año Oct-Dic 11	Tasa Particip..% Trim.. móvil Oct-Dic 12
Región	399,23	1,55	33,81	100,00
Miembros Poder Ejec. y Legisl.	7,88	0,87	1,32	1,97
Profes Científicos e Intelectuales	44,10	0,10	13,44	11,05
Técnicos y Profesion. de nivel medio	32,26	0,18	-1,35	8,08
Empleados de Oficina	32,64	-1,61	8,05	8,18
Trabaj serv y vendedores comercios	60,08	-1,50	5,76	15,05
Agricult. y Trabaj. Califi agro y pesca.	36,98	-2,02	-1,91	9,26
Operarios y artes mecánicas	65,60	-0,37	8,33	16,43
Operad. Instal. y máq. y montadores	38,25	0,72	5,60	9,58
Trabajadores no Calificados	75,27	5,28	-5,49	18,85
Otros no Identificados	6,17	-0,10	0,05	1,54
País	7.699,43	24,44	135,08	100,00
Miembros Poder Ejec. y Legisl.	189,58	-2,74	37,90	2,46
Profes Científicos e Intelectuales	848,67	4,91	78,16	11,02
Técnicos y Profesion. de nivel medio	813,98	-0,09	28,58	10,57
Empleados de Oficina	705,55	6,76	29,69	9,16
Trabaj serv y vendedores comercios	1.097,59	-26,52	-65,04	14,26
Agricult. y Trabaj. Califi agro y pesca	322,45	-5,28	18,56	4,19
Operarios y artes mecánicas	1.106,91	-8,91	43,31	14,38
Operad. Instal. y máq. y montadores	717,92	9,09	48,12	9,32
Trabajadores no Calificados	1.836,85	47,49	-80,27	23,86
Otros no Identificados	59,94	-0,28	-3,93	0,78

CUADRO 10 Ocupados por Nivel de Educación (miles)	Trim. móvil Oct-Dic 12	Var. (miles) c/r trim. móvil Sep-Nov 12	Var. (miles) c/r = trim móvil año Oct-Dic 11	Tasa Particip..% Trim.. móvil Oct-Dic 12
Total Región	399,23	1,55	33,81	100,00
Nunca estudio	3,35	0,04	0,34	0,84
Educación preescolar	0,43	0,31	0,20	0,11
Educación primaria (Primer ciclo)	63,41	1,38	2,56	15,88
Educación primaria (Segundo ciclo)	64,94	-0,01	1,68	16,27
Educación secundaria	158,46	2,92	7,63	39,69
Educación Técnica (no Universitaria)	37,73	0,49	7,55	9,45
Educación universitaria	65,29	-3,70	10,01	16,35
Postítulos y maestría	4,31	-0,07	3,43	1,08
Doctorado	0,76	0,01	0,51	0,19
Nivel Ignorado	0,55	0,17	-0,09	0,14
Total País	7.699,43	24,44	135,08	100,00
Nunca estudio	66,60	1,19	-0,61	0,87
Educación preescolar	10,06	0,87	-2,16	0,13
Educación primaria (Primer ciclo)	868,01	4,90	-6,89	11,27
Educación primaria (Segundo ciclo)	874,83	4,63	-24,85	11,36
Educación secundaria	3.470,97	31,88	66,23	45,08
Educación Técnica (no Universitaria)	846,10	-11,52	-14,64	10,99
Educación universitaria	1.398,52	-14,69	76,88	18,16
Postítulos y maestría	132,09	8,48	37,92	1,72
Doctorado	15,49	0,37	3,15	0,20
Nivel Ignorado	16,68	-1,67	-16,72	0,22

CUADRO 11 Desocupados por Nivel de Educación (miles)	Trim. móvil Oct-Dic 12	Var. (miles) c/r trim. móvil Sep-Nov 12	Var. (miles) c/r = trim móvil año Oct-Dic 11	Tasa Particip..% Trim.. móvil Oct-Dic 12
Total Región	17,01	1,45	7,22	100,00
Nunca estudio	0,58	0,01	0,58	3,43
Educación preescolar	0,00	0,00	0,00	0,00
Educación primaria (Primer ciclo)	2,43	0,11	1,20	14,29
Educación primaria (Segundo ciclo)	1,13	0,02	-0,37	6,63
Educación secundaria	8,93	1,54	3,90	52,49
Educación Técnica (no Universitaria)	0,79	0,09	0,22	4,65
Educación universitaria	2,89	-0,15	1,54	17,00
Postítulos y maestría	0,26	-0,16	0,26	1,50
Doctorado	0,00	0,00	0,00	0,00
Nivel Ignorado	0,00	0,00	-0,10	0,00
Total País	496,20	-10,61	-38,19	100,00
Nunca estudio	2,43	0,19	0,87	0,49
Educación preescolar	0,86	-0,07	0,26	0,17
Educación primaria (Primer ciclo)	32,74	-2,12	-8,55	6,60
Educación primaria (Segundo ciclo)	40,36	-6,71	-8,94	8,13
Educación secundaria	262,54	-7,62	-12,02	52,91
Educación Técnica (no Universitaria)	56,05	-4,19	-0,78	11,30
Educación universitaria	97,63	10,37	-10,23	19,67
Postítulos y maestría	3,07	-0,53	1,11	0,62
Doctorado	0,34	-0,10	0,34	0,07
Nivel Ignorado	0,17	0,17	-0,26	0,03

CUADRO 12 Ocupados por Tamaño del Establecimiento (miles)	Trim. móvil Oct-Dic 12	Var. (miles) c/r trim. móvil Sep-Nov 12	Var. (miles) c/r = trim móvil año Oct-Dic 11	Tasa Particip..% Trim.. móvil Oct-Dic 12
Total Región	388,09	2,46	35,67	100,00
Menos de 5	154,18	0,90	8,14	39,73
De 5 a 10 personas	27,42	0,39	7,67	7,07
Entre 11 y 49	53,02	-3,82	8,44	13,66
Entre 50 y 199	23,94	0,70	-13,89	6,17
200 y más personas	129,53	4,30	25,31	33,38
Total País	7.353,67	29,14	166,98	100,00
Menos de 5	2.304,37	-30,42	-11,87	31,34
De 5 a 10 personas	511,48	2,07	-18,42	6,96
Entre 11 y 49	1.078,05	2,72	-21,57	14,66
Entre 50 y 199	956,41	19,33	15,57	13,01
200 y más personas	2.503,37	35,43	203,27	34,04

Observatorio Regional - Los Lagos

4° Trimestre 2012

CUADRO 13 Ventas de Supermercados	Diciembre 2012 Valor (Mill \$)	VAR% c/r mes ant	VAR% c/r = mes año ant	VAR% 2012 c/r 2011
Regional				
Ventas Mes (Mill. de \$)	37.012	30,9	12,2	13,8
Ventas Año 2012 (Mill de \$)	344.814			
País				
Ventas Mes (Mill. de \$)	830.956	31,6	12,3	12,8
Ventas Año 2012 (Mill de \$)	7.560.908			

CUADRO 14 Exportaciones	Diciembre 2012 Valor (Mill US\$)	VAR% c/r mes ant	VAR% c/r = mes año ant	VAR% 2012 c/r 2011
Regional				
Exportaciones Mes (Mill US\$)	274	4,2	-20,3	-3,7
Exportaciones Año 2012 (Mill US\$)	3.288			
País				
Exportaciones Mes (Mill US\$)	6.124	-10,8	-0,5	-4,98
Exportaciones Año 2012 (Mill US\$)	76.748			

CUADRO 15 Colocaciones y Captaciones Financieras	Noviembre 2012 Valor (Mill \$)	VAR% c/r mes ant	VAR% Ago 12 c/r Ago 11	VAR% 2012 c/r 2011
Regional				
Colocaciones (Saldo en mill de \$)	2.020.380	1,3	8,3	8,1
Captaciones (Saldo en mill de \$)	958.059	3,1	16,6	17,7
País				
Colocaciones (Saldo en mill de \$)	92.233.602	1,6	14,7	14,7
Captaciones (Saldo en mill de \$)	81.901.994	0,5	14,1	14,7

CUADRO 16 Solicitudes de Construcción (m2)	Diciembre 2012	VAR% c/r mes ant	VAR% c/r = mes año ant	VAR% 2012 c/r 2011
Región				
Edificación Total	57.960	32,3	-22,8	-14,0
Viviendas	37.628	87,6	-7,2	-20,9
Obras Nuevas	35.808	94,5	-6,1	-25,2
Ampliaciones	1.820	10,6	-24,4	38,7
Industria, Comercio y Estab. Financ.	13.240	-30,2	-39,5	4,5
País				
Obras Nuevas	11.078	-35,0		
Ampliaciones	2.162	13,6		
Servicios	7.092	48,4	-43,9	-19,6
Obras Nuevas	4.930	71,4		
Ampliaciones	913	-71,6		
País				
Edificación Total	1.357.692	-13,4	-24,2	-4,7
Viviendas	713.096	-10,2	-39,4	-15,1
Obras Nuevas	666.978	-6,5	-40,8	-16,8
Ampliaciones	46.118	-43,1	-9,4	9,7
Industria, Comercio y Estab. Financ.	418.942	-9,1	10,1	15,2
Obras Nuevas	320.348	-13,7		
Ampliaciones	98.594	9,8		
Servicios	225.654	-27,7	-3,8	-1,3
Obras Nuevas	178.415	-26,4		
Ampliaciones	47.239	-32,4		

CUADRO 17 INACOR (Índice de Act. de la Cons.) (Base 2003=100)	Índice Diciembre 2012	VAR% c/r Nov 2012	VAR% c/r Dic 2011	VAR% 2012 c/r 2011
INACOR (Base Promedio 2003 = 100)	114,16	4,1	9,1	8,9

CUADRO 18 Gasto Devengado FNDR por Programa (M\$)	Subtítulo	Gasto al 31 Diciembre 2011	Gasto al 31 Diciembre 2012	VAR% 2012 c/r 2011
Región				
Estudios propios Giro institucional	22	0	0	
Transferencias Corrientes	24	2.553.871	2.280.336	-10,7
Otros Gastos Corrientes	26	57.810	28.574	-
Activos No Financieros	29	4.204.583	5.671.393	34,9
Inversión Real	31	40.816.118	42.552.849	4,3
Anticipo a Contratistas	32	0	0	
Transferencias de Capital	33	14.948.808	14.943.581	0,0
Total		62.581.190	65.476.733	4,6
Deuda Flotante	34	0	0	
Presupuesto		62.625.668	66.715.140	6,5
% Ejecución		99,9%	98,1%	-1,8
País				
Estudios propios Giro institucional	22	372.655	515.956	0,05
Transferencias Corrientes	24	34.243.310	42.767.717	4,38
Otros Gastos Corrientes	26	376.503	95.973	0,05
Activos No Financieros	29	77.761.035	68.847.188	9,94
Inversión Real	31	365.748.215	450.709.380	46,76
Anticipo a Contratistas	32	5.182.787	2.986.256	0,66
Transferencias de Capital	33	232.870.682	216.330.887	29,77
Total		716.555.186	782.253.358	91,60
Deuda Flotante	34	14.694.693	49.303.346	
Presupuesto		722.140.629	793.490.307	
% Ejecución		99,2%	98,6%	

CUADRO 19 Inversión Pública Total (Sectorial + FNDR) por Uso de los Recursos (M\$)	Solicitado Año 2012 (M\$)	Ejecutado y Pagado Dic 2012 (M\$)	% Particip. en el total
Agua Potable y Alcantarillado	9.615.153	9.121.193	1,09
Comunicaciones	213.151	145.643	0,02
Defensa y Seguridad	8.265.126	7.397.203	0,89
Deportes	8.719.725	8.681.583	1,04
Educación y Cultura	267.671.133	265.078.016	31,74
Energía	5.053.092	5.053.092	0,60
Industria, Comerc. Finanz y Turismo	3.866.406	3.678.645	0,44
Justicia	11.656.293	11.496.056	1,38
Minería	90.201	90.201	0,01
Multisectorial	22.923.530	22.122.810	2,65
No Definido	3.715.237	3.637.097	0,44
Pesca	124.556.705	123.006.592	14,73
Salud	30.341.295	30.325.977	3,63
Silvoagropecuario	173.171.920	171.396.258	20,52
Social	149.171.082	136.582.395	16,35
Transporte	37.584.768	37.468.837	4,49
Vivienda	856.614.816	835.281.599	100
Total General	9.615.153	9.121.193	1,09

2.2. Datos Económicos y Sociales Anuales

CUADRO 20 PIB por región referencia 2008 (millones de pesos encadenados)	2010	2011	Particip PIB País 2011	Var % 2011 / 2010
Arica y Parinacota	554.643	595.709	0,63	7,40
Tarapacá	3.046.381	2.887.892	3,04	-5,20
Antofagasta	10.172.823	9.526.445	10,03	-6,35
Atacama	2.183.362	2.465.955	2,60	12,94
Coquimbo	2.858.209	3.142.023	3,31	9,93
Valparaíso	7.308.004	7.768.239	8,18	6,30
Santiago	42.927.534	45.739.672	48,15	6,55
O'Higgins	4.068.664	4.311.899	4,54	5,98
Del Maule	3.078.672	3.440.447	3,62	11,75
Del Biobío	7.106.868	8.075.422	8,50	13,63
La Araucanía	1.984.620	2.175.381	2,29	9,61
Los Ríos	1.081.838	1.173.628	1,24	8,48
Los Lagos	2.200.687	2.424.039	2,55	10,15
Aysén	410.612	446.965	0,47	8,85
Magallanes	798.778	811.820	0,85	1,63
Subtotal regionalizado	89.781.695	94.985.539	91,63	5,80
IVA , D° importación y otros	8.780.042	9.423.855	8,37	8,22
Producto Interno Bruto	98.536.200	104.436.771	100	5,99

CUADRO 21 Inversión Pública	Año 2011 millones \$ cada año	Tasa Partic. en el País	VAR% c/r 2010
Total Región	278.762	7,0	0,0%
Sectorial	185.020	6,5	0,0%
Regional	73.521	0,0	-10,7%
Municipal	20.220	0,0	-20,6%
Total País	3.975.150	100,0	-4,8%
Sectorial	2.856.208	100,0	-1,7%
Regional	845.635	0,0	-16,8%
Municipal	273.307	0,0	-18,9%

CUADRO 22 Inversión Extranjera (miles de US\$)	2011	VAR% 2011
Región		
Inversión Extran. Materializ (Miles de US\$)	0	
N° de Países de Origen	0	
N° de Sectores Económicos de Destino	0	
Multirregional	1.042.841	-28,5
Total País	4.140.074	54,7

CUADRO 23 Afiados y Cotizantes de AFP	2012	Var% 2012	% Región/ País
Región			
Afiados	404.211	2,7	4,4
Cotizantes	201.723	5,9	4,1
Ingreso Imponible Prom. (\$ a diciembre)	470.993	6,7	86,0
País			
Afiados	9.268.872	3,5	100,0
Cotizantes	4.871.832	5,0	100,0
Ingreso Imponible Prom. (\$ a diciembre)	547.553	7,8	100,0

CUADRO 24 Empresas Según Tamaño en Ventas en año 2011	N° Empresas	Valor Ventas (mil UF)	N° Trabaj. Depend.	Valor Remun. Trabaj. Depend. (mil UF)
Región	48.574	312.039.086	276.208	24.413.268
Microempresa	33.648	17.029.454	37.442	4.771.580
Pequeña Empresa	7.456	50.776.113	72.204	5.761.800
Mediana Empresa	863	30.727.666	55.913	4.512.922
Gran Empresa	358	213.505.853	99.744	7.133.459
Sin Ventas	6.249	0	10.905	2.233.507
País	960.652	15.161.158.257	8.181.970	1.222.125.485
Microempresa	627.310	337.083.378	536.914	69.701.409
Pequeña Empresa	160.944	1.153.250.037	1.654.917	149.236.797
Mediana Empresa	23.939	1.061.434.424	1.399.086	151.675.004
Gran Empresa	12.106	12.609.390.418	4.082.529	707.523.039
Sin Ventas	136.353	0	508.524	143.989.236

CUADRO 25 Desembarque Pesquero (Toneladas)	2012	Var% 2012
Región	1.066.078	23,8
Artesanal	110.564	-41,9
Barco Factoría	0	-
Centro Cultivo	949.245	40,4
Industrial	6.269	1,9
País	3.930.235	-9,7
Artesanal	1.327.054	-30,8
Barco Factoría	1.332.026	37,4
Centro Cultivo	1.209.861	-18,3
Industrial	61.294	

CUADRO 26 Conexiones Fijas a Internet	Sept 2012	VAR% 12 meses	Particip País %
Región (N°)	75.888	14,4	3,5
País (N°)	2.154.285	8,9	100,0

CUADRO 27 Índice de Aislamiento	N°	Índice de Integración (Promedio.)	Índice de Aislamiento Estructural (Promedio)	Índice de Aislamiento (Promedio)
Localidades Aisladas en la Región	556	0,17	0,84	-0,51
Localidades Aisladas en Zona Sur	1.601	0,13	0,85	-0,59

CUADRO 28 Pobreza	2011	VAR% c/r 2009	Tasa Particip 2011
Total Población Regional	823.855	4	100,0
Total Indigente	25.305	31	3,1
0 a 14 años	9.075	24	1,1
15 a 29 años	6.535	29	0,8
30 a 44 años	4.145	8	0,5
45 a 59 años	2.908	34	0,4
60 Y Más	2.642	173	0,3
Hombre	11.333	41	1,4
Mujer	13.972	23	1,7
Total Pobre No Indigente	98.477	5	12,0
0 a 14 años	32.032	11	3,9
15 a 29 años	24.561	-3	3,0
30 a 44 años	19.667	7	2,4
45 a 59 años	14.499	25	1,8
60 Y Más	7.718	-18	0,9
Hombre	46.064	1	5,6
Mujer	52.413	9	6,4
Total No Pobre	700.073	3	85,0
0 a 14 años	135.523	-5	16,4
15 a 29 años	161.106	1	19,6
30 a 44 años	146.578	-2	17,8
45 a 59 años	139.450	12	16,9
60 Y Más	117.416	10	14,3
Hombre	345.076	3	41,9
Mujer	354.997	2	43,1

CUADRO 29 Antecedentes por Comunas	Superficie (km2)	Población 2002	Población 2012 (Preliminar)	Var% 2002/2012
Puerto Montt	1.673	174.038	228.118	31
Caibuco	591	31.023	32.531	5
Cochemó	3.911	4.323	3.841	-11
Fresia	1.278	12.620	11.623	-8
Frutillar	831	15.135	16.338	8
Los Muermos	1.246	16.772	16.456	-2
Llanquihue	421	16.504	16.463	0
Mauñín	861	15.621	15.610	0
Puerto Varas	4.065	32.503	37.942	17
Castro	428	39.351	43.306	10
Ancud	1.752	39.762	40.678	2
Chonchi	1.362	12.483	14.104	13
Curaco de Vélez	80	3.379	3.585	6
Dalcahue	1.239	10.679	13.254	24
Puqueldón	97	4.124	4.077	-1
Queilén	333	5.145	5.165	0
Quellón	3.244	21.556	25.496	18
Quemchi	440	8.553	8.367	-2
Quinchao	161	8.932	8.173	-8
Osorno	951	145.302	153.797	6
Puerto Octay	1.796	10.171	8.883	-13
Purranque	1.459	20.814	20.320	-2
Puyehue	1.598	10.829	10.927	1
Río Negro	1.266	14.732	13.363	-9
San Juan de La Costa	1.517	8.782	6.523	-26
San Pablo	637	10.137	10.081	-1
Chaitén	8.471	7.062	3.336	-53
Futaleufú	1.280	1.822	2.299	26
Hualaihué	2.788	8.210	8.702	6
Palena	2.764	1.675	1.811	8
Total Región		712.039	785.169	10
País		15.051.109	16.572.360	10

Nota:

1. La clasificación de las empresas se realiza de acuerdo a los niveles de ventas:

- Microempresa: hasta UF 2.400
- Pequeña Empresa: entre UF 2.400 y 25.000
- Mediana Empresa: entre UF 25.001 y 100.000
- Gran Empresa: mayor que UF 100.000

2. Aislamiento.

Índice de Integración (II): tiempos de viaje hacia bancos, escuelas, centros de salud.

Índice de Aislamiento Estructural (IAE): tiempos de viaje hacia municipalidad y la capital provincial.

Índice de Aislamiento (IA) = (2 * II) - IAE

0 ≥ II ≥ 1; 0 ≥ IAE ≥ 1; -1 ≥ IA ≥ 2.

Macro Zonas de Aislamiento: Norte: Arica y Parinacota, Tarapacá, Antofagasta, Atacama y Coquimbo; Centro: Valparaíso, Santiago, O'Higgins, Maule, Biobío, La Araucanía y Los Ríos; y Sur: Los Lagos, Aysén y Magallanes

Se considera condición de aislamiento cuando AI < 0

Fuentes:

1. Comentario de Indicadores Económicos y Sociales.

Elaboración propia, en base a las siguientes fuentes secundarias: Gráfico Variación Anual INACER, INE; Gráfico Variación Anual PIB País, Banco Central; Gráfico Tasas de Desocupación, INE; Gráfico Creación de Empleos, INE; Gráfico Ocupados por Categoría Ocupacional, INE; Gráfico Ocupados por Rama de Actividad Económica, INE; Gráfico Exportaciones, Aduanas; Gráfico Ventas de Supermercados, INE; Gráfico Colocaciones y Captaciones, Superintendencia de Bancos e Instituciones Financieras; Gráfico Solicitudes de Construcción, INE; Gráfico Exportaciones según destino, Aduanas y Biblioteca del Congreso Nacional; y Gráfico de Inversión Extranjera, Comité de Inversión Extranjera y Biblioteca del Congreso Nacional.

2. Estadísticas Económicas.

Elaboración propia, en base a las siguientes fuentes secundarias: Cuadro 1: Producto Interno Bruto (PIB), Banco Central; Cuadro 2: PIB por Actividad Económica, Banco Central; Cuadro 3: INACER, INE; Cuadro 4: Empleo, INE; Cuadro 5: Empleo por Ciudades Principales, INE; Cuadro 6: Ocupados Categoría Ocupacional, INE; Cuadro 7: Ocupados Rama Actividad Económica, INE; Cuadro 8: Cesantes por Rama Actividad Económica, INE; Cuadro 9: Ocupados Grupo Actividad Económica, INE; Cuadro 10: Ocupados por Nivel de Educación, INE; Cuadro 11: Desocupados por Nivel de Educación, INE; Cuadro 12: Ocupados por Tamaño del Establecimiento, INE; Cuadro 13: Ventas de Supermercados, INE; Cuadro 14: Exportaciones, ADUANA; Cuadro 15: Colocaciones y Captaciones, Superintendencia de Bancos e Instituciones Financieras; Cuadro 16: Solicitudes de Construcción, INE; Cuadro 17: INACOR, Cámara Chilena de la Construcción; Cuadro 18: Gasto Devengado FNDR, SUBDERE; Cuadro 19: Inversión Pública Total, Chile Indica y SUBDERE; Cuadro 20: PIB por región, Banco Central; Cuadro 21: Inversión Pública, Ministerio de Desarrollo Social; Cuadro 22: Inversión Extranjera, Comité de Inversión Extranjera; Cuadro 23: Afiliados y Cotizantes de AFP, Superintendencia de Pensiones; Cuadro 24: Número de Empresas según Tamaño en Ventas, Servicio de Impuestos Internos; Cuadro 25: Desembarque Pesquero, SERNAPESCA, Cuadro 26: Conexiones Fijas a Internet, SUBTEL; Cuadro 27: Índice de Aislamiento, SUBDERE; Cuadro 28: Pobreza, Ministerio de Desarrollo Social; y Cuadro 29: Antecedentes por Comunas, INE.

Cierre de la Edición: 22 de febrero de 2013