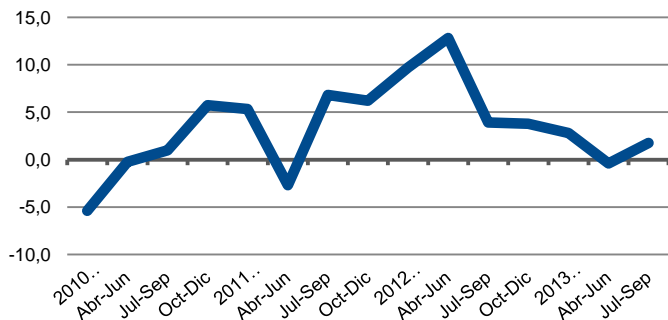
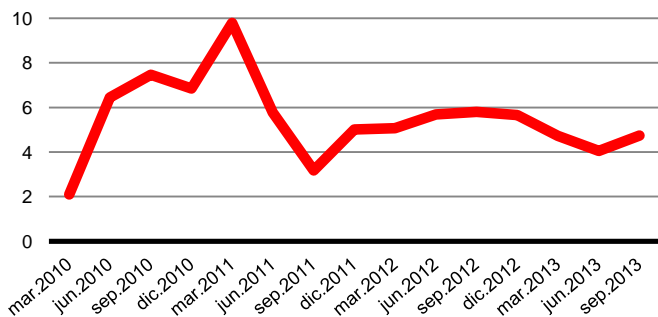


1. Comentario de Indicadores Económicos y Sociales

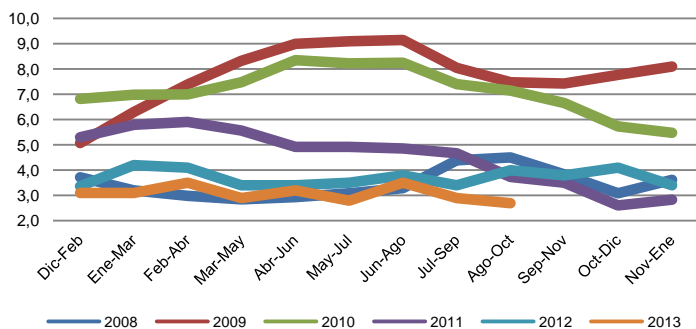
Variación Anual INACER
2010 - Jul-Sep 2013 (%)



Variación Anual PIB País
2010 - Jul-Sep 2013 (%)



Tasa de Desocupación
2008 - Ago-Oct 2013 (%)



Actividad

En 1,8% aumenta el INACER (indicador de Actividad Económica Regional) en el tercer trimestre del 2013 con respecto al mismo período del año anterior (Cuadro 3), cae en -5,1% en relación al trimestre abril – junio, y 1,4% fue el acumulado del año. Para el año 2012, la variación fue de 7,4%, superando en 5,8 puntos porcentuales a la evolución de la actividad medida por el PIB (1,6%). En los sectores económicos que impulsaron el leve crecimiento del trimestre se destaca la Industria manufacturera, seguido con menor efecto, los Servicios sociales, personales y comunales, y el Comercio.

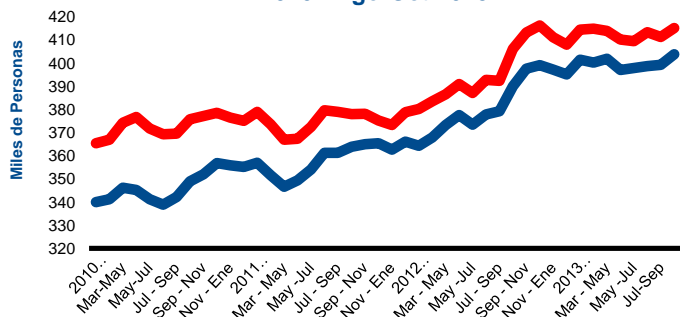
A nivel global del país, durante el 2012 el PIB crece un 5,6%; y en el 2013, 4,7% en el primer trimestre, 4% en el segundo, y 4,7% en el tercero. La mayor contribución en el último trimestre por componentes del PIB proviene de las exportaciones de bienes y servicios, destacando los envíos de cobre; y en segundo lugar, el consumo de hogares. Y por sectores económicos, la incidencia más relevante proviene de la minería del cobre, de seguido del comercio y de servicios empresariales. En tanto, para todo el 2013 se espera un PIB de 4,2%; y para el 2014, se proyecta un crecimiento entre 3,75 y 4,75%. Y mientras que para el mundo, se calcula un crecimiento de 3% el 2013, y las proyecciones para el 2014 y 2015, son de 3,5 – 3,6% y 3,7% respectivamente. Y en cuanto a la inflación del país se espera que alcance un 2,5% a diciembre de 2014.

Empleo

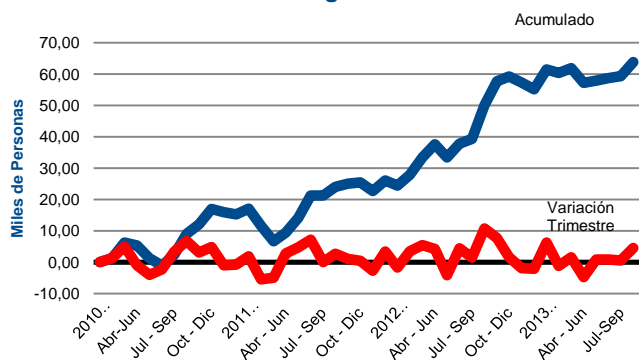
2,7% fue la tasa de desocupación en el último trimestre, de Agosto-Octubre, cayendo en 0,2 puntos porcentuales con respecto al trimestre anterior. Durante los últimos 12 meses la tasa ha fluctuado entre 2,7 y 4,1%, con una media de 3,3%. Y esta tasa corresponde al menor nivel de los últimos años, como se aprecia en la gráfica, y a la segunda menor tasa en 28 años. La disminución de la tasa en el trimestre se debe a un mayor aumento de los ocupados, que de la fuerza de trabajo (4.510 vs 3.820), que determinan la disminución de los desocupados en 680. En 12 meses se produce una baja de 1,3 pp en la tasa de desocupación, al igual que en el trimestre, por una mayor ocupación que el aumento de la oferta de trabajo (13.820 vs 9.030), y que por diferencia, significan la disminución de los desocupados, en -4.800, de los cuales, -3.980 eran cesantes y -810 buscaban trabajo por primera vez. En la ciudad principal de la región, Puerto Montt, (cuadro 5), existe una tasa de desempleo, mayor en 0,6 puntos porcentuales que en el trimestre anterior, al igual que en 12 meses. Esta última variación es generada por un mayor crecimiento de la fuerza de trabajo (3.630), que la ocupación (2.940). Y en Osorno, la tasa de desempleo fue de 5,5%, sin variación en el trimestre, y cayendo -0,5 pp en relación a 12 meses, por una mayor disminución de la fuerza de trabajo que la ocupación (-1.200 vs -770)

En el país, la desocupación alcanza a 5,8%, que es la menor tasa para el mismo período, en los últimos 28 años; variando en 0,1 pp con respecto al trimestre móvil anterior; y cayendo en -0,8 pp en 12 meses; y en ese período la tasa fluctúa entre 5,7 y 6,4%, con una media de 6,1%. Las causas de esta reducción del desempleo en 12 meses es el mayor aumento de la creación de puestos de trabajo (156.680), que el ingreso de personas al mercado laboral (101.510), y que resultan en una disminución de los desocupados, de 55.180. Y en el tercer trimestre del año (Julio-Septiembre), se apreció la mantención de la tasa, en relación al trimestre móvil anterior, y la disminución en 0,9 puntos porcentuales en 12 meses. Esto se deriva de una mayor ocupación (125.900), que el crecimiento de la fuerza de trabajo (57.170), que determinan una menor desocupación de -68.730; de los cuales, 55.360 eran cesantes, y 13.370 buscaban trabajo por primera vez.

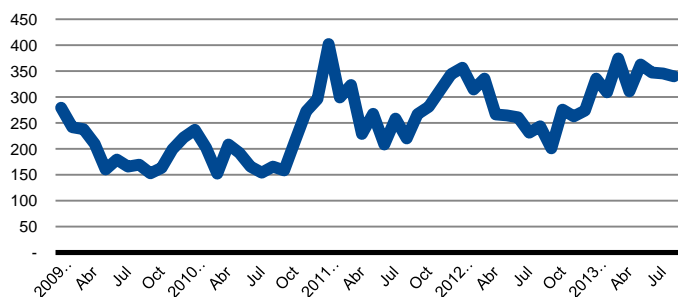
Evolución Fuerza de Trabajo y Ocupación 2010 - Ago-Oct 2013



Creación de Empleos 2010 - Ago-Oct 2013



Exportaciones 2009 - Agosto 2013 (Mill. de US\$)



Desde la categoría ocupacional (Cuadro 6), se produce un aumento importante de los asalariados (5.110); y en menor nivel de los familiares no remunerados (550), el personal de servicio (440) y los cuenta propia (210). En 12 meses se reafirma lo anterior, con el incremento de los asalariados (13.490); y de los familiares no remunerados (1.610) y cuenta propia (1.490); y el descenso relevante en términos relativos, de los empleadores (-2.950). Este comportamiento de las categorías ocupacionales que indica una mayor formalización, se complementa con el empleo, por tamaño del establecimiento (cuadro 12), que en 12 meses aumenta principalmente en la mediana empresa (15.520), por sobre la microempresa de menos de 5 trabajadores (5.220). Por nivel de educación (cuadro 10) se corrobora lo anterior, al apreciar una mayor contratación con educación secundaria (11.630).

En todo el país, el aumento de 156.680 ocupados en 12 meses proviene del aumento de 127.940 asalariados y 39.430 cuenta propia, 11.000 empleadores, y 8.170 familiares no remunerados; y la caída de -29.050 personal de servicio. Esta información también se complementa con el empleo por tamaño de la empresa, dado que aumenta en 116.560 en las grandes empresas, 26.520 en las medianas, y 88.290 en las de menos de 5 personas. Esto se corrobora con el mayor empleo en personas con educación secundaria (89 mil), universitaria (67 mil) y técnica (57 mil).

Por rama de la actividad (Cuadro 7), los mayores empleos en 12 meses (13.820) provienen principalmente del comercio (3.730), la pesca (3.050) y otras actividades de servicios comunitarios, sociales y personales (2.500).

En el país, los sectores que más influyen en el crecimiento de los últimos 12 meses, de un total de 156.680 empleos, es el Comercio (97.720), las Actividades inmobiliarias y empresariales (45.650), la Intermediación financiera (40.840), y la Enseñanza (32.990); y principalmente cae la Agricultura (-75.850).

Exportaciones

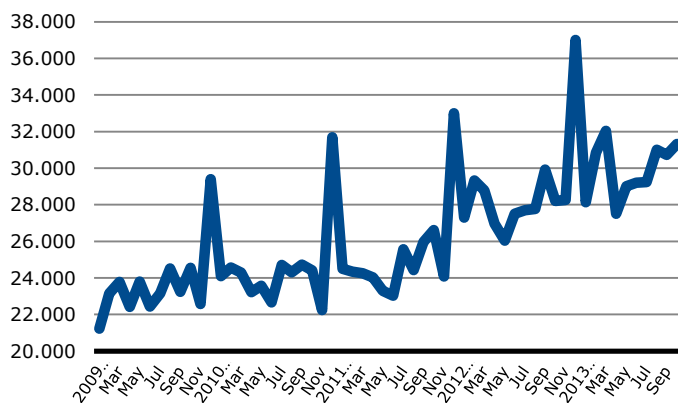
Las exportaciones de la región en Septiembre (Cuadro 14), alcanzan los US\$ 298.37 millones; disminuyendo en 12.2% en relación al mes anterior, y aumentando en 48% con respecto al mismo mes del año 2012. Las exportaciones crecen 21.8% al comparar el periodo Enero Septiembre 2013 con igual período del 2012; y crece 21.1% en el acumulado de 12 meses respecto al periodo anterior de 12 meses. Esta variación tiene su fuente en el aumento de las exportaciones de Pescados y mariscos (explican un 70% de la variación) y el aumento de las exportaciones de Preparaciones de carne, pescado o crustáceos (5%), al igual que un aumento en las exportaciones de Grasas y aceites animales en un 3%.

Con respecto a los continentes de destino, Asia ocupa el primer lugar con un 41% de las exportaciones, seguido por Norteamérica, con un 31%, luego Sudamérica 17%, y Europa 10%. Los principales países receptores de las exportaciones son: Estados Unidos 28%, Japón 22%, Brasil 11%; Rusia 6%, China 3%. La proyección de crecimiento de los socios comerciales según el FMI para la región es de 2.27% para el 2013, y 2.7% para el 2014.

En tanto las exportaciones del país, para Septiembre de 2013 fueron US\$ 5.025 millones (US\$ 76.748 millones para el año 2012), apreciándose una baja con respecto al mes anterior de -25%, y un alza de 11% al comparar con el mismo mes del año anterior; en cambio el acumulado de 12 meses, cae en 0.33%, sobre los 12 meses anteriores, y cae en 1.75% en la suma de los primeros 9 meses del año comparando con el mismo período del 2012. Estas dos últimas bajas están explicadas fundamentalmente por disminuciones en las exportaciones del cobre y sus manufacturas (explican un 34% de la variación), que a su vez se explica por menores precios del cobre de -5% en 12 meses, y de -8% en el acumulado del 2013, en ambos casos, en relación al mismo período del año anterior; dada la alta participación de ese metal, que alcanza a un 58% y 57%, en esos dos períodos.

El crecimiento de la economía mundial y de los socios comerciales de Chile, según el Banco Central se proyectan a la baja con respecto al boletín anterior, para ambos indicadores en el 2013, 2014 y 2015, en 3,0%, 3,5% y 3,9%; y 3,3%, 3,6% y 4,0%, respectivamente. Y los términos de intercambio se espera que varíen -5,2%, 0,1% y -1,2%, para esos mismos años; en tanto, el precio del cobre, en centavos de dólar la libra, sería 330, 305 y 290.

**Ventas de Supermercados
2009 - Octubre 2013 (Mill. de \$)**



Ventas de Supermercados

En 1,9 % aumentan las ventas de supermercados de la región en octubre con respecto al mes anterior, que alcanzan los \$31.320 millones; y aumentan en 11% en relación al mismo mes del año 2012 (Cuadro 16); con ello se continúa en la tendencia positiva en el tiempo, que se aprecia en la gráfica. Además, en 8,2% crece en los últimos 12 meses, sobre el período anterior (y alcanzan los \$364.343 millones); y suben 7% en el 10 primeros meses del 2013, en relación al mismo período del 2012. Cabe señalar que las ventas de supermercados de la región representan el 4,4 % de todas las ventas del país, durante octubre, al igual que 4,6% durante todo el año 2012, por un valor de \$ 344.814 millones superando a la participación de la región en el total del PIB del país (total del producto final), de 2,5 %.

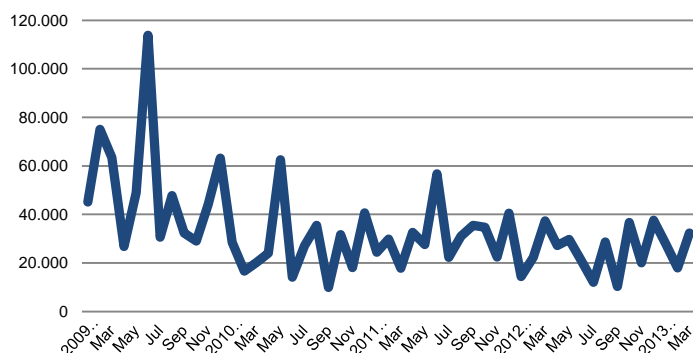
En todo el país crecen las ventas de supermercados, por un total de \$707.220 millones en octubre, con una variación de 1,1% con respecto al mes anterior; de 13,2% sobre octubre del 2012. Además las ventas entre noviembre 2012 y octubre 2013 totalizaron en \$8.086.868 millones, y suben 9,6% sobre el período anterior; y suben 8,6% en el acumulado del 2013, sobre el 2012.

Sector Financiero

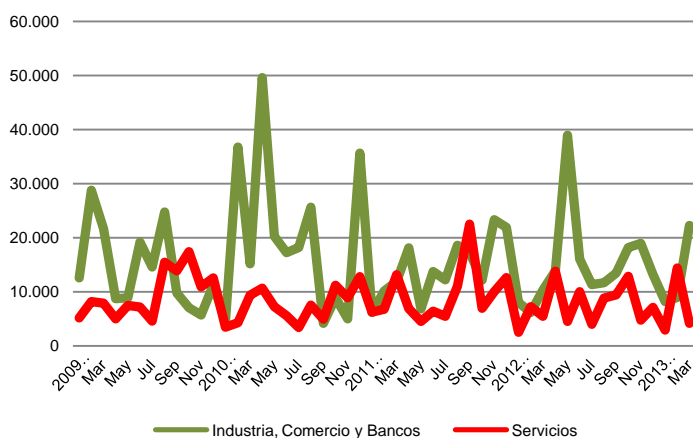
A \$2.046.428 millones (equivalente a US\$4.331 millones y al 84% aproximado del PIB regional) alcanzó el valor de las colocaciones de marzo 2013, significando un aumento de un 1% sobre el mes anterior y de un 9,9% en un año (entre febrero 2012 y 2013). En tanto, los depósitos y captaciones (\$1.063.155), aumentan en un 5,5% con el mes anterior y en un 12,3%, entre Febrero del 2013 y de 2012. Cabe señalar que las colocaciones y los depósitos regionales representan a nivel del país, el 2,2% y el 1,3%, respectivamente, muy similar a la proporción en la generación del producto global del país (2,3%); circunstancia que ocurre por la gran concentración de las operaciones financieras, en la región de Santiago, que incluye créditos o depósitos que tienen su origen en otras regiones.

A nivel nacional las colocaciones en marzo alcanzan el valor de \$94.533.718 millones (aproximadamente el 74% del PIB del año 2013), con una variación de 0,7% sobre el mes anterior; y de 12% entre el febrero de 2013 y de 2012. En tanto los depósitos y captaciones del país (\$83.711.718 millones) tiene variaciones de 1% y 8,4% respectivamente.

**Permisos de Construcción de Viviendas (m2)
2009 - 2013**



**Permisos de Construcción Comercial (m2)
2009 - 2013**



Construcción

Las solicitudes autorizadas de construcción en metros cuadrados durante el mes de marzo fueron 58.756, lo que significa un aumento de 42% en relación a febrero, de 11%, con respecto al mismo mes del año anterior, y de 23% entre 2013 y 2012. Las variaciones del último mes se explican principalmente por el aumento del sector Industrias (145%) y del sector Viviendas (80%); el sector Servicios disminuye en un -71% lo cual no alcanza a contrarrestar los aumentos anteriores. Entre el año 2013 y el 2012 el aumento responde a las mayores del sector Industria (61%) y del sector Servicios (41%), el sector Viviendas por su parte aumenta en menor medida (6%). Cabe destacar que las solicitudes de construcción en todas las actividades representaron el 4,6% del total del país, y a nivel de la construcción industrial, el 4,9%, servicios el 2,2% y viviendas el 5,1%.

Un resultado diferente se aprecia en el indicador de actividad de la Cámara de la Construcción de marzo, en relación a febrero, con una variación de 11%; de 8% sobre marzo de 2012, también de 8,9% entre el 2012 y 2011; y 2,5% en el primer trimestre con respecto al mismo período del 2012. La diferencia con el indicador de solicitudes de construcción radica en que además de los permisos de construcción, éste incluye el empleo sectorial y los despachos de cemento.

A nivel nacional, se reduce la superficie solicitada y autorizada para construir en el mes de marzo 2012, en -14,4% sobre el mes anterior, en -19,3% en relación a igual mes de 2012, y en -15,5%, en el 2013 versus 2012. Esto último está determinado en una disminución de -14% en la solicitud de viviendas, de un 12% en Servicios y de un 21% en el sector industria.

Educación y Pobreza

Según los datos de pobreza de 2011 la región tiene un 12% de la población en estado de pobreza no indigente, que se distribuye entre 6,4% de mujeres y 5,6% de hombres. Y a nivel de indigencia, el 3,1% de la población regional se encuentra en esa condición, de los cuales, 1,7% son mujeres, y 1,4% hombres.

Por otra parte, la población escolar de la región es de 182.194 en 2012, y por género se distribuye en 51% hombres, y 49% mujeres. Esto además se complementa con los años de escolaridad de los habitantes (Casen 2009), de 9,1 en total, dividido entre 9,2 para los hombres, y 8,9 para las mujeres. Cabe destacar el crecimiento de los años de estudio en el tiempo, desde 1990, en 1,3 para ambos sexos, siendo el avance en los hombres de 1,2 años y 1,3 en las mujeres. A nivel del país, el resultado de años de escolaridad es de 10,5 en los hombres y 10,3 en las mujeres, con un avance 1,4 años desde 1990.

2. Estadísticas Económicas

2.1. Datos Económicos Coyunturales

CUADRO 1 Producto Interno Bruto (PIB)	AÑO 2011	VAR% 2011	VAR% 2011/2010
PIB (Mill de \$)	2.426.612	9,5	1,1
Tasa Participación Regional en el País (%)	2,6		
PIB Per Capita	2.866.255	8,2	-0,2

Fuente: Banco Central

CUADRO 2 PIB Actividades Económicas (2009)	Tasa Particip Región	Tasa Particip en el País	VAR% 2011
Servicios Personales	15,7	3,6	4,8
Servicios Financieros y Empresariales	12,1	4,5	-0,8
Industria Manufacturera	10,7	2,2	12,7
Transportes y Comunicaciones	10,6	2,3	14,3
Comercio, Restaurantes y Hoteles	10,3	3,4	8,0
Construcción	10,0	2,7	3,7
Demás Actividades	31,5		

Fuente: Banco Central

CUADRO 3 INACER	Indice Jul Sep 13	VAR% c/r Jul Sep 12	VAR% c/r Abr jun 12	VAR% 2012
INACER (Base Promedio 2003 = 100)	135,7	1,8	-5,1	2,8
VAR% 2011	2,8			

Fuente: INE

CUADRO 4 Empleo	Trim. móvil Ago - Oct 13	Var. (miles) c/r trim. móvil Jul-Sep 13	Var. (miles) c/r = trim Ago-Oct 12	Tasa Particip..% Trim.. móvil Ago-Oct 13
Región				
Total Pob. Econom. Act. (15 años y más)	686.54	1.27	14.82	100.00
Fuerza de Trabajo (miles)	415.20	3.82	9.03	60.48
Ocupados (miles)	403.82	4.51	13.82	58.82
Desocupados miles)	11.39	-0.68	-4.80	1.66
Cesantes	10.23	-0.83	-3.98	1.49
Buscan Trabajo 1ª Vez	1.15	0.15	-0.81	0.17
Tasa de Desocupación (%)	2.70	-0.20	-1.30	
País				
Total Pob. Econom. Act. (15 años y más)	13,944.53	18.23	214.02	100.00
Fuerza de Trabajo (miles)	8,271.38	44.34	101.51	59.32
Ocupados (miles)	7,789.69	30.79	156.68	55.86
Desocupados miles)	481.69	13.55	-55.18	3.45
Cesantes	438.31	6.04	-49.31	3.14
Buscan Trabajo 1ª Vez	43.37	7.51	-5.86	0.31
Tasa de Desocupación (%)	5.80	0.10	-0.80	

Fuente: INE

CUADRO 5 Empleo por Ciudades Principales	Trim. móvil Ago - Oct 13	Var. (miles) c/r trim. móvil Jul-Sep 13	Var. (miles) c/r = trim Ago-Oct 12	Tasa Particip..% Trim.. móvil Ago-Oct 13
Total Población OSORNO	149.01	0.09	1.04	100.00
Total Población de 15 años y más	117.74	0.13	1.50	79.01
Total Fuerza de Trabajo	67.97	0.20	-1.20	57.73
Ocupados	64.27	0.19	-0.77	54.59
Desocupados	3.70	0.00	-0.43	3.14
Fuera Fuerza de Trabajo	49.76	-0.07	2.70	42.27
Tasa desocupación	5.45	-0.01	-0.52	
Total Población PUERTO MONTT	218.03	0.44	5.20	100.00
Total Población de 15 años y más	166.88	0.41	4.82	76.54
Total Fuerza de Trabajo	106.37	2.11	3.63	63.74
Ocupados	102.47	1.38	2.94	61.40
Desocupados	3.89	0.73	0.70	2.33
Fuera Fuerza de Trabajo	60.52	-1.69	1.18	36.26
Tasa desocupación	3.66	0.63	0.55	
Total Población NACIONAL	17,679.97	16.42	191.24	100.00
Total Población de 15 años y más	13,944.53	18.23	214.02	78.87
Total Fuerza de Trabajo	8,271.38	44.34	101.51	59.32
Ocupados	7,789.69	30.79	156.68	55.86
Desocupados	481.69	13.55	-55.18	3.45
Fuera Fuerza de Trabajo	5,673.15	-26.11	112.52	40.68
Tasa desocupación	5.82	0.13	-0.78	

Fuente: INE

CUADRO 6 Ocupados Categoría Ocupacional (miles)	Trim. móvil Ago - Oct 13	Var. (miles) c/r trim. móvil Jul-Sep 13	Var. (miles) c/r = trim Ago-Oct 12	Tasa Particip..% Trim.. móvil Ago-Oct 13
Región	403.82	4.51	13.82	100.00
Empleador	17.04	-1.80	-2.95	4.22
Cuenta Propia	104.96	0.21	1.49	25.99
Asalariados	265.31	5.11	13.49	65.70
Personal de Servicio	11.65	0.44	0.18	2.89
Familiar no Remunerado	4.86	0.55	1.61	1.20
País	7,789.69	30.79	156.68	100.00
Empleador	330.86	-3.58	11.00	4.25
Cuenta Propia	1,592.75	13.07	39.43	20.45
Asalariados	5,439.79	26.66	127.14	69.83
Personal de Servicio	318.41	-4.24	-29.05	4.09
Familiar no Remunerado	107.89	-1.12	8.17	1.39

Fuente: INE

CUADRO 7 Ocupados Rama Actividad Económica (miles)	Trim. móvil Ago - Oct 13	Var. (miles) c/r trim. móvil Jul-Sep 13	Var. (miles) c/r = trim Ago-Oct 12	Tasa Particip..% Trim.. móvil Ago-Oct 13
Región	403.82	4.51	13.82	100.00
Agricultura, ganad, caza y silvicult	44.87	1.04	-2.19	11.11
Pesca	18.68	1.57	3.05	4.63
Explotación de minas y canteras	0.52	0.04	-0.08	0.13
Industrias manufactureras	56.26	0.49	-0.25	13.93
Suministro de electricidad, gas y agua	2.28	0.37	0.46	0.56
Construcción	31.03	-2.02	0.56	7.69
Comercio al por mayor y menor	75.63	2.08	3.73	18.73
Hoteles y restaurantes	13.66	-0.25	1.86	3.38
Transporte, almacen. y comunic.	36.64	-0.67	1.29	9.07
Intermediación financiera	3.74	0.08	-0.17	0.93
Activid. Inmobiliarias., empresariales	14.85	-0.43	0.52	3.68
Administ. pública y defensa;	27.42	1.64	-0.86	6.79
Enseñanza	35.25	0.06	1.54	8.73
Servicios sociales y de salud	16.17	-1.43	0.48	4.01
Otras activid de servicios comunit,	10.26	0.95	2.50	2.54
Hogares privados servicio doméstico	16.55	0.97	1.38	4.10
Organiz y órganos extraterritoriales	0.00	0.00	0.00	0.00
País	7,789.69	30.79	156.68	100.00
Agricultura, ganad, caza y silvicult	616.37	-2.90	-75.85	7.91
Pesca	54.00	-2.46	2.95	0.69
Explotación de minas y canteras	245.25	0.36	-15.79	3.15
Industrias manufactureras	897.44	-7.55	-11.03	11.52
Suministro de electricidad, gas y agua	52.61	-0.08	-2.25	0.68
Construcción	667.11	-8.99	26.30	8.56
Comercio al por mayor y menor	1,596.87	-2.33	97.72	20.50
Hoteles y restaurantes	269.59	0.69	1.31	3.46
Transporte, almacen. y comunic	581.72	7.08	22.26	7.47
Intermediación financiera	170.41	-0.76	40.84	2.19
Activid. Inmobiliarias., empresariales	488.34	6.90	45.65	6.27
Administ. pública y defensa;	426.02	17.83	-8.55	5.47
Enseñanza	641.21	6.17	32.99	8.23
Servicios sociales y de salud	341.73	-0.50	-12.10	4.39
Otras activid de servicios comunit,	250.55	8.22	18.77	3.22
Hogares privados servicio doméstico	486.83	8.30	-8.44	6.25
Organiz y órganos extraterritoriales	3.64	0.81	1.91	0.05

Fuente: INE

CUADRO 8 Cesantes Rama Actividad Económica (miles)	Trim. móvil Ago - Oct 13	Var. (miles) c/r trim. móvil Jul-Sep 13	Var. (miles) c/r = trim Ago-Oct 12	Tasa Particip..% Trim.. móvil Ago-Oct 13
Región	10.23	-0.83	-3.98	100.00
Agricultura, ganad, caza y silvicult	0.58	0.04	-0.78	5.63
Pesca	0.00	0.00	-0.11	0.00
Explotación de minas y canteras	0.00	0.00	0.00	0.00
Industrias manufactureras	2.57	0.34	-0.53	25.15
Suministro de electricidad, gas y agua	0.08	0.05	0.08	0.75
Construcción	0.92	-0.01	-1.74	8.96
Comercio al por mayor y menor	1.69	-0.21	-1.52	16.52
Hoteles y restaurantes	0.26	-0.90	-0.23	2.53
Transporte, almacen. y comunic.	1.20	-0.08	0.51	11.69
Intermediación financiera	0.04	0.00	-0.03	0.43
Activid. Inmobiliarias., empresariales	1.16	0.00	0.75	11.34
Administ. pública y defensa;	1.05	0.18	1.00	10.22
Enseñanza	0.16	-0.09	-0.68	1.58
Servicios sociales y de salud	0.30	0.30	0.07	2.93
Otras activid de servicios comunit,	0.17	0.00	0.17	1.65
Hogares privados servicio doméstico	0.06	-0.47	-0.93	0.63
Organiz y órganos extraterritoriales	0.00	0.00	0.00	0.00
País	438.31	6.04	-49.31	100.00
Agricultura, ganad, caza y silvicult	32.87	0.08	-6.26	7.50
Pesca	1.72	-0.35	0.51	0.39
Explotación de minas y canteras	16.78	1.44	7.65	3.83
Industrias manufactureras	42.84	1.66	-5.94	9.77
Suministro de electricidad, gas y agua	5.98	1.20	1.68	1.36
Construcción	64.17	-1.47	1.46	14.64
Comercio al por mayor y menor	86.10	-1.14	-15.86	19.64
Hoteles y restaurantes	27.82	-1.31	-1.98	6.35
Transporte, almacen. y comunic	29.31	1.53	-5.67	6.69
Intermediación financiera	10.95	1.19	2.20	2.50
Activid. Inmobiliarias., empresariales	38.29	0.20	-9.14	8.73
Administ. pública y defensa;	19.75	0.53	-4.27	4.51
Enseñanza	16.71	1.87	-4.29	3.81
Servicios sociales y de salud	9.33	0.67	-2.84	2.13
Otras activid de servicios comunit,	12.79	1.63	0.07	2.92
Hogares privados servicio doméstico	22.90	-1.71	-6.47	5.22
Organiz y órganos extraterritoriales	0.00	0.00	-0.17	0.00

Fuente: INE

CUADRO 9 Ocupados Grupo Actividad Económica (miles)	Trim. móvil Ago - Oct 13	Var. (miles) c/r trim. móvil Jul-Sep 13	Var. (miles) c/r = trim Ago-Oct 12	Tasa Particip. % Trim. móvil Ago-Oct 13
Región	403.82	4.51	13.82	100.00
Miembros Poder Ejec. y Legisl.	9.65	0.59	1.61	2.39
Profes Científicos e Intelectuales	37.46	0.47	-1.34	9.28
Técnicos y Profesion. de nivel medio	49.13	-0.80	13.32	12.17
Empleados de Oficina	30.33	0.72	-1.02	7.51
Trabaj serv y vendedores comercios	50.20	0.35	-9.38	12.43
Agricult. y Trabaj. Califi agro y pesca.	32.43	-0.99	-5.52	8.03
Operarios y artes mecánicas	70.60	-1.64	6.15	17.48
Operad. Instal. y máq. y montadores	37.57	1.54	-1.25	9.30
Trabajadores no Calificados	81.03	3.89	12.84	20.07
Otros no Identificados	5.41	0.38	-1.57	1.34
País	7,789.69	30.79	156.68	100.00
Miembros Poder Ejec. y Legisl.	194.44	-3.35	4.10	2.50
Profes Científicos e Intelectuales	898.35	25.36	65.78	11.53
Técnicos y Profesion. de nivel medio	850.86	15.28	53.80	10.92
Empleados de Oficina	733.03	-3.47	26.46	9.41
Trabaj serv y vendedores comercios	1,171.97	4.73	44.93	15.05
Agricult. y Trabaj. Califi agro y pesca	294.18	5.67	-32.74	3.78
Operarios y artes mecánicas	1,123.20	-16.99	2.69	14.42
Operad. Instal. y máq. y montadores	686.82	12.69	-23.61	8.82
Trabajadores no Calificados	1,781.85	-8.80	19.24	22.87
Otros no Identificados	55.00	-0.33	-3.96	0.71

Fuente: INE

CUADRO 10 Ocupados por Nivel de Educación (miles)	Trim. móvil Ago - Oct 13	Var. (miles) c/r trim. móvil Jul-Sep 13	Var. (miles) c/r = trim Ago-Oct 12	Tasa Particip. % Trim. móvil Ago-Oct 13
Total Región	403.82	4.51	13.82	100.00
Nunca estudio	3.37	-0.33	0.40	0.83
Educación preescolar	0.24	-0.03	0.17	0.06
Educación primaria (Primer ciclo)	56.27	2.40	-2.34	13.93
Educación primaria (Segundo ciclo)	64.93	1.31	1.91	16.08
Educación secundaria	169.89	-0.45	11.63	42.07
Educación Técnica (no Universitaria)	36.47	-1.31	0.90	9.03
Educación universitaria	65.72	2.63	-1.15	16.27
Postítulos y maestría	5.33	-0.10	1.72	1.32
Doctorado	0.83	0.02	0.02	0.21
Nivel Ignorado	0.77	0.36	0.57	0.19
Total País	7,789.69	30.79	156.68	100.00
Nunca estudio	70.10	2.46	7.72	0.90
Educación preescolar	7.77	-0.19	0.22	0.10
Educación primaria (Primer ciclo)	784.25	7.48	-67.39	10.07
Educación primaria (Segundo ciclo)	870.47	4.14	-10.99	11.17
Educación secundaria	3,494.28	-22.85	88.61	44.86
Educación Técnica (no Universitaria)	912.17	12.53	57.29	11.71
Educación universitaria	1,485.98	28.09	67.39	19.08
Postítulos y maestría	126.33	-3.80	5.01	1.62
Doctorado	19.18	0.33	6.91	0.25
Nivel Ignorado	19.16	2.59	1.93	0.25

Fuente: INE

CUADRO 11 Desocupados por Nivel de Educación (miles)	Trim. móvil Ago - Oct 13	Var. (miles) c/r trim. móvil Jul-Sep 13	Var. (miles) c/r = trim Ago-Oct 12	Tasa Particip. % Trim. móvil Ago-Oct 13
Total Región	11.39	-0.68	-4.80	100.00
Nunca estudio	0.00	0.00	-0.57	0.00
Educación preescolar	0.00	0.00	0.00	0.00
Educación primaria (Primer ciclo)	0.48	-0.53	-2.07	4.24
Educación primaria (Segundo ciclo)	1.08	-0.52	-0.32	9.53
Educación secundaria	6.06	0.55	-0.96	53.18
Educación Técnica (no Universitaria)	1.91	0.22	0.81	16.75
Educación universitaria	1.52	-0.40	-1.13	13.35
Postítulos y maestría	0.33	0.00	-0.55	2.94
Doctorado	0.00	0.00	0.00	0.00
Nivel Ignorado	0.00	0.00	0.00	0.00
Total País	481.69	13.55	-55.18	100.00
Nunca estudio	1.91	0.52	-1.38	0.40
Educación preescolar	1.84	0.00	1.45	0.38
Educación primaria (Primer ciclo)	31.41	1.04	-7.11	6.52
Educación primaria (Segundo ciclo)	46.68	3.11	-1.99	9.69
Educación secundaria	249.88	0.11	-28.60	51.88
Educación Técnica (no Universitaria)	57.65	-2.26	-13.56	11.97
Educación universitaria	89.60	13.48	-3.37	18.60
Postítulos y maestría	1.79	-2.82	-0.82	0.37
Doctorado	0.21	0.10	-0.12	0.04
Nivel Ignorado	0.72	0.27	0.32	0.15

Fuente: INE

CUADRO 12 Ocupados por Tamaño del Establecimiento (miles)	Trim. móvil Ago - Oct 13	Var. (miles) c/r trim. móvil Jul-Sep 13	Var. (miles) c/r = trim Ago-Oct 12	Tasa Particip. % Trim. móvil Ago-Oct 13
Total Región	392.16	4.06	13.64	100.00
Menos de 5	153.44	-0.64	5.22	39.13
De 5 a 10 personas	31.63	1.42	3.18	8.07
Entre 11 y 49	54.83	4.10	0.83	13.98
Entre 50 y 199	40.26	2.48	15.52	10.27
200 y más personas	112.01	-3.30	-11.11	28.56
Total País	7,471.28	35.03	185.74	100.00
Menos de 5	2,423.43	41.37	88.29	32.44
De 5 a 10 personas	499.81	8.87	-30.66	6.69
Entre 11 y 49	1,038.09	-4.09	-14.98	13.89
Entre 50 y 199	945.01	-6.88	26.52	12.65
200 y más personas	2,564.94	-4.24	116.56	34.33

Fuente: INE

CUADRO 13 Ventas de Supermercados	Oct 2013 Valor (Mill \$)	VAR% c/r mes ant	VAR% c/r = mes año ant	VAR% Ult 12 mes. c/r 12 mes. ant.
Regional				
Ventas Mes (Mill. de \$)	31,320	1.9	11.0	8.2
Ventas Año 2012 (Mill de \$)	344,814			
País				
Ventas Mes (Mill. de \$)	707,220	1.1	13.2	9.6
Ventas Año 2012 (Mill de \$)	7,560,908			

Fuente: INE

CUADRO 14 Exportaciones	Ago 2013 Valor (Mill \$)	VAR% c/r mes ant	VAR% c/r = mes año ant	VAR% Ult 12 mes. c/r 12 mes. ant.
Regional				
Exportaciones Mes (Mill US\$)	340	-1.7	39.6	7.5
Exportaciones Año 2012 (Mill US\$)	3,288			
País				
Exportaciones Mes (Mill US\$)	6,710	11.5	16.1	-1.8
Exportaciones Año 2012 (Mill US\$)	76,748			

Fuente: Aduanas

CUADRO 15 Colocaciones y Captaciones Financieras	Sep 2013 Valor (Mill \$)	VAR% c/r mes ant	VAR% c/r = mes año ant	Participac. País
Regional				
Colocaciones (Saldo en mill de \$)	2,164,709	0.5	10.0	2.2
Captaciones (Saldo en mill de \$)	1,093,362	1.1	16.8	1.2
País				
Colocaciones (Saldo en mill de \$)	100,116,048	0.1	11.1	
Captaciones (Saldo en mill de \$)	87,526,177	-0.2	7.0	

Fuente: Superintendencia de Bancos e Instituciones Financieras

CUADRO 16 Solicitudes de Construcción (m2)	Septiembre 2013	VAR% c/r mes ant	VAR% c/r = mes año ant	VAR% 2012 c/r 2011
Región				
Edificación Total	58.141	-2,2	75,3	-14,0
Viviendas	40.477	8,9	294,1	-20,9
Obras Nuevas	38.192	9,0	316,9	-25,2
Ampliaciones	2.285	6,6	106,0	38,7
Industria, Comercio y Estab. Financ.	12.139	-19,0	-9,8	4,5
Obras Nuevas	11.664	36,7		
Ampliaciones	475	-92,6		
Servicios	5.525	-24,1	-41,4	-19,6
Obras Nuevas	4.180	-13,2		
Ampliaciones	1.345	-45,4		
País				
Edificación Total	1.153.288	-6,0	-1,9	-4,7
Viviendas	740.540	-5,7	12,3	-15,1
Obras Nuevas	697.200	-5,5	13,6	-16,8
Ampliaciones	43.340	-8,4	-5,1	9,7
Industria, Comercio y Estab. Financ.	321.747	1,7	-8,1	15,2
Obras Nuevas	268.559	15,0		
Ampliaciones	53.188	-35,7		
Servicios	91.001	-27,4	-45,4	-1,3
Obras Nuevas	58.926	-29,6		
Ampliaciones	32.075	-22,9		

Fuente: INE

CUADRO 17 INACOR (Índice de Act. de la Cons.) (Base 2003=100)	Índice Sep 2013	VAR% c/r mes ant	VAR% c/r = mes año ant	VAR% 2012 c/r 2011
INACOR (Base Promedio 2003 = 100)	110,13	-13,6	-6,3	8,9

Fuente: Cámara Chilena de la Construcción

Cuadro 18 Inversión Privada Estimada por Sector a Nivel Regional (2013 - 2017) (Estimación 1er Trimestre 2013)	2013	2014	2015	2016	2017	Total
Energía	228	337	53	0	0	618
Industrial	61	45	44	8	5	164
Inmobiliario	20	16	16	17	17	87
Obras Públicas	68	69	88	188	243	656
Puertos	11	0	0	0	0	11
TOTAL	388	467	202	213	265	1.536

Fuente: Corporación de Bienes de Capital

Cuadro 19 Inversión Privada Estimada por Sector a Nivel País (2013 - 2017) (Estimación 1er Trimestre 2013)	2013	2014	2015	2016	2017	Total
Energía	9.021	8.917	5.211	2.044	493	25.686
Forestal	248	726	780	221	0	1.975
Industrial	826	531	234	71	15	1.676
Inmobiliario	3.335	2.900	2.099	1.715	1.408	11.456
Minería	5.400	4.469	5.313	6.323	4.434	25.937
Obras Públicas	1.200	1.325	1.611	2.075	1.353	7.564
Puertos	127	256	355	247	75	1.059
Otros	204	115	128	126	80	653
Total	20.361	19.238	15.731	12.821	7.857	76.007

Fuente: Corporación de Bienes de Capital

Cuadro 20 Estimación Contratación de Mano Obra Según Proyectos Privados (Estimación 1er Trimestre 2013)	2013	2014	2015	2016	2017	Prom
Región	1.505	1.061	850	1.015	1.273	1.141
Interregional	882	1.664	1.777	1.192	81	1.119
País	88.885	91.954	83.858	68.910	49.331	76.587

Fuente: Corporación de Bienes de Capital

2.2. Datos Económicos y Sociales Anuales

CUADRO 20 PIB por región referencia 2008 (millones de pesos encadenados)	2010	2011	Particip PIB País 2011	Var % 2011 / 2010
Arica y Parinacota	601.482	628.744	0,67	4,5
Tarapacá	2.915.790	2.739.549	2,90	-6,0
Antofagasta	10.276.269	9.648.016	10,21	-6,1
Atacama	2.197.539	2.450.381	2,59	11,5
Coquimbo	2.847.483	3.091.790	3,27	8,6
Valparaíso	7.211.329	7.655.917	8,10	6,2
Santiago	42.869.532	45.658.257	48,33	6,5
O'Higgins	4.104.757	4.360.619	4,62	6,2
Del Maule	3.053.816	3.416.170	3,62	11,9
Del Biobío	6.882.273	7.793.648	8,25	13,2
La Araucanía	2.014.982	2.180.831	2,31	8,2
Los Ríos	1.101.505	1.167.624	1,24	6,0
Los Lagos	2.215.255	2.426.612	2,57	9,5
Aysén	412.904	446.368	0,47	8,1
Magallanes	787.516	805.496	0,85	2,3
Subtotal regionalizado	89.492.432	94.470.021	90,86	5,6
IVA , D° importación y otros	75.682	78.421	0,08	3,6
Producto Interno Bruto	8.686.541	9.486.304	9,12	9,2

Fuente: Banco Central

CUADRO 21 Inversión Pública	Año 2011 millones \$ cada año	Tasa Partic. en el País	VAR% c/r 2010
Total Región	278.762	7,0	0,0%
Sectorial	185.020	6,5	0,0%
Regional	73.521	0,0	-10,7%
Municipal	20.220	0,0	-20,6%
Total País	3.975.150	100,0	-4,8%
Sectorial	2.856.208	100,0	-1,7%
Regional	845.635	0,0	-16,8%
Municipal	273.307	0,0	-18,9%

Fuente: Ministerio de Desarrollo Social

CUADRO 22 Inversión Extranjera (miles de US\$)	2011	VAR% 2011
Región		
Inversión Extran. Materializ (Miles de US\$)	0	
N° de Países de Origen	0	
N° de Sectores Económicos de Destino	0	
Multirregional	1.042.841	-28,5
Total País	4.140.074	54,7

Fuente: Comité de Inversión Extranjera

CUADRO 26 Conexiones Fijas a Internet	Sept 2012	VAR% 12 meses	Particip País %
Región (N°)	75.888	14,4	3,5
País (N°)	2.154.285	8,9	100,0

Fuente: Subsecretaría de Telecomunicaciones

CUADRO 23 Afiliados y Cotizantes de AFP	2012	Var% 2012	% Región/ País
Región			
Afiliados	404.211	2,7	4,4
Cotizantes	201.723	5,9	4,1
Ingreso Imponible Prom. (\$ a diciembre)	470.993	6,7	86,0
País			
Afiliados	9.268.872	3,5	100,0
Cotizantes	4.871.832	5,0	100,0
Ingreso Imponible Prom. (\$ a diciembre)	547.553	7,8	100,0

Fuente: Superintendencia de Pensiones

CUADRO 24 Empresas Según Tamaño en Ventas en año 2011	N° Empresas	Valor Ventas (mil UF)	N° Trabaj. Depend.	Valor Remun. Trabaj. Depend. (mil UF)
Región	48.574	312.039.086	276.208	24.413.268
Microempresa	33.648	17.029.454	37.442	4.771.580
Pequeña Empresa	7.456	50.776.113	72.204	5.761.800
Mediana Empresa	863	30.727.666	55.913	4.512.922
Gran Empresa	358	213.505.853	99.744	7.133.459
Sin Ventas	6.249	0	10.905	2.233.507
País	960.652	15.161.158.257	8.181.970	1.222.125.485
Microempresa	627.310	337.083.378	536.914	69.701.409
Pequeña Empresa	160.944	1.153.250.037	1.654.917	149.236.797
Mediana Empresa	23.939	1.061.434.424	1.399.086	151.675.004
Gran Empresa	12.106	12.609.390.418	4.082.529	707.523.039
Sin Ventas	136.353	0	508.524	143.989.236

Fuente: Servicio de Impuestos Internos

CUADRO 25 Desembarque Pesquero (Toneladas)	2012	Var% 2012
Región	1.066.078	23,8
Artesanal	110.564	-41,9
Barco Factoría	0	-
Centro Cultivo	949.245	40,4
Industrial	6.269	1,9
País	3.930.235	-9,7
Artesanal	1.327.054	-30,8
Barco Factoría	1.332.026	37,4
Centro Cultivo	1.209.861	-18,3
Industrial	61.294	

Fuente: SERNAPECA

CUADRO 27 Índice de Aislamiento	N°	Índice de Integración (Promedio)	Índice de Aislamiento Estructural (Promedio)	Índice de Aislamiento (Promedio)
Localidades Aisladas en la Región	556	0,17	0,84	-0,51
Localidades Aisladas en Zona Sur	1.601	0,13	0,85	-0,59

Fuente: SUBDERE

CUADRO 28 Matrícula en Educación Regular por Nivel Enseñanza y Sexo (N° Alumnos)	2012
Región	
Parvularia	18.659
Hombres	9.225
Mujeres	9.434
Especial	5.748
Hombres	3.520
Mujeres	2.228
Básica	102.772
Hombres	52.761
Mujeres	50.011
Básica Adultos	805
Hombres	546
Mujeres	259
Media Humanista Científico	30.605
Hombres	14.232
Mujeres	16.373
Media Total Técnico Profesional	16.057
Hombres	8.519
Mujeres	7.538
Media Adultos Total	7.256
Hombres	3.857
Mujeres	3.399
TOTAL	182.194
Hombres	92.830
Mujeres	89.364
PAÍS	
Parvularia	350.850
Hombres	172.249
Mujeres	178.601
Especial	156.474
Hombres	95.230
Mujeres	61.244
Básica	1.962.255
Hombres	1.005.996
Mujeres	956.259
Básica Adultos	19.666
Hombres	13.075
Mujeres	6.591
Media Humanista Científico	614.340
Hombres	294.024
Mujeres	320.316
Media Total Técnico Profesional	324.430
Hombres	171.382
Mujeres	153.048
Media Adultos Total	119.304
Hombres	65.936
Mujeres	53.368
TOTAL	3.549.149
Hombres	1.818.902
Mujeres	1.730.247

Fuente: Ministerio de Educación

CUADRO 29 Matrícula en Educación Regular por Dependencia del Establecimiento (N° Alumnos)	2012
Región	182.194
Urbano	148.986
Municipal	66.903
Corporación Municipal	15.927
Municipal DAEM	50.976
Particular Subvencionado	73.660
Particular Pagado	8.043
Corporaciones	380
Rural	33.208
Municipal	22.823
Corporación Municipal	5.292
Municipal DAEM	17.531
Particular Subvencionado	10.385
Particular Pagado	0
Corporaciones	0
PAÍS	3.549.149
Urbano	3.249.451
Municipal	1.150.455
Corporación Municipal	411.673
Municipal DAEM	738.782
Particular Subvencionado	1.801.098
Particular Pagado	251.146
Corporaciones	46.752
Rural	299.698
Municipal	209.053
Corporación Municipal	39.334
Municipal DAEM	169.719
Particular Subvencionado	83.772
Particular Pagado	4.152
Corporaciones	2.721

Fuente: Ministerio de Educación

CUADRO 28 Pobreza	2011	VAR% c/r 2009	Tasa Particip 2011
Total Población Regional	823.855	4	100,0
Total Indigente	25.305	31	3,1
0 a 14 años	9.075	24	1,1
15 a 29 años	6.535	29	0,8
30 a 44 años	4.145	8	0,5
45 a 59 años	2.908	34	0,4
60 Y Más	2.642	173	0,3
Hombre	11.333	41	1,4
Mujer	13.972	23	1,7
Total Pobre No Indigente	98.477	5	12,0
0 a 14 años	32.032	11	3,9
15 a 29 años	24.561	-3	3,0
30 a 44 años	19.667	7	2,4
45 a 59 años	14.499	25	1,8
60 Y Más	7.718	-18	0,9
Hombre	46.064	1	5,6
Mujer	52.413	9	6,4
Total No Pobre	700.073	3	85,0
0 a 14 años	135.523	-5	16,4
15 a 29 años	161.106	1	19,6
30 a 44 años	146.578	-2	17,8
45 a 59 años	139.450	12	16,9
60 Y Más	117.416	10	14,3
Hombre	345.076	3	41,9
Mujer	354.997	2	43,1

Fuente: Ministerio de Desarrollo Social

CUADRO 29 Antecedentes por Comunas	Superficie (km2)	Población 2002	Población 2012 (Preliminar)	Var% 2002/2012
Puerto Montt	1.673	174.038	228.118	31
Calbuco	591	31.023	32.531	5
Cochamó	3.911	4.323	3.841	-11
Fresia	1.278	12.620	11.623	-8
Frutillar	831	15.135	16.338	8
Los Muermos	1.246	16.772	16.456	-2
Llanquihue	421	16.504	16.463	0
Mauñín	861	15.621	15.610	0
Puerto Varas	4.065	32.503	37.942	17
Castro	428	39.351	43.306	10
Ancud	1.752	39.762	40.678	2
Chonchi	1.362	12.483	14.104	13
Curaco de Vélez	80	3.379	3.585	6
Dalcahue	1.239	10.679	13.254	24
Puqueldón	97	4.124	4.077	-1
Queilén	333	5.145	5.165	0
Quellón	3.244	21.556	25.496	18
Quemchi	440	8.553	8.367	-2
Quinchao	161	8.932	8.173	-8
Osorno	951	145.302	153.797	6
Puerto Octay	1.796	10.171	8.883	-13
Purranque	1.459	20.814	20.320	-2
Puyehue	1.598	10.829	10.927	1
Río Negro	1.266	14.732	13.363	-9
San Juan de La Costa	1.517	8.782	6.523	-26
San Pablo	637	10.137	10.081	-1
Chaitén	8.471	7.062	3.336	-53
Futaleufú	1.280	1.822	2.299	26
Hualaihué	2.788	8.210	8.702	6
Palena	2.764	1.675	1.811	8
Total Región		712.039	785.169	10
País		15.051.109	16.572.360	10

Fuente: INE

CUADRO 32 Subsidios Entregados	2010
Subvención Pro Retención Escolar	
N° beneficiarios	9.718
Monto Transferido en \$ corrientes (a Dic 2010)	1.045.134.102
Subsidio A La Cédula De Identidad	
N° beneficiarios	5.678
Monto Transferido en \$ corrientes (a Dic 2010)	17.602.700
Subsidio Familiar	
N° causantes por Año	153.786
Monto Transferido en \$ corrientes (a Dic 2010)	11.917.267.019
Subsidio Al Consumo De Agua Potable	
N° beneficiarios por Año	39.908
Monto Transferido en \$ corrientes (a Dic 2010)	3.070.560.868
Bonos Chile Solidario	
N° beneficiarios por Año	18.260
Monto Transferido en \$ corrientes (a Dic 2010)	1.674.348.149
Subsidio De Discapacidad Mental	
N° beneficiarios por Año	2.905
Monto Transferido en \$ corrientes (a Dic 2010)	1.758.495.675
Pensión Básica Solidaria Vejez	
N° beneficiarios por Año	33.111
Monto Transferido en \$ corrientes (a Dic 2010)	2.511.138.000
Pensión Básica Solidaria Invalidez	
N° beneficiarios por Año	15.774
Monto Transferido en \$ corrientes (a Dic 2010)	1.196.300.000
Aporte Previsional Solidario Vejez	
N° beneficiarios por Año	10.402
Monto Transferido en \$ corrientes (a Dic 2010)	324.658.000
Aporte Previsional Solidario Invalidez	
N° beneficiarios por Año	9
Monto Transferido en \$ corrientes (a Dic 2010)	391.000

Fuente: Ministerio de Desarrollo Social

Nota:

1. La clasificación de las empresas se realiza de acuerdo a los niveles de ventas:

- Microempresa: hasta UF 2.400
- Pequeña Empresa: entre UF 2.400 y 25.000
- Mediana Empresa: entre UF 25.001 y 100.000
- Gran Empresa: mayor que UF 100.000

2. Aislamiento.

Índice de Integración (II): tiempos de viaje hacia bancos, escuelas, centros de salud.

Índice de Aislamiento Estructural (IAE): tiempos de viaje hacia municipalidad y la capital provincial.

Índice de Aislamiento (IA) = (2 * II) - IAE

0 ≥ II ≥ 1; 0 ≥ IAE ≥ 1; -1 ≥ IA ≥ 2.

Macro Zonas de Aislamiento: Norte: Arica y Parinacota, Tarapacá, Antofagasta, Atacama y Coquimbo; Centro: Valparaíso, Santiago, O'Higgins, Maule, Biobío, La Araucanía y Los Ríos; y Sur: Los Lagos, Aysén y Magallanes

Se considera condición de aislamiento cuando AI < 0

Cierre de la Edición: 22 de febrero de 2013