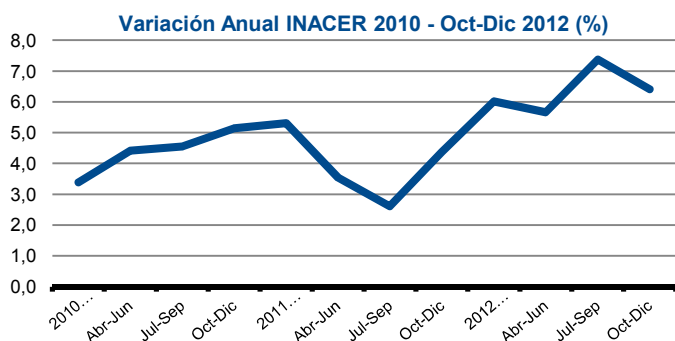


1. Comentario de Indicadores Económicos y Sociales



Actividad

En 6,4% crece el INACER (Indicador de Actividad Económica Regional) en el cuarto trimestre del 2012 con respecto al mismo período del año anterior (Cuadro 3) y en 7,4; 5,7 y 6 por ciento fue el aumento en el tercer, segundo y primer trimestre, respectivamente, que dan un acumulado de 6,4 % para el semestre. Para el año 2011, la variación fue de 4%, pero sin embargo, la evolución de la actividad medida por el PIB (dato oficial, que utiliza otra metodología) muestra un aumento significativo para el mismo 2011, de 9,6%. En los sectores económicos que impulsaron el crecimiento en el cuarto trimestre, se destaca Transporte y comunicaciones, por telefonía móvil; Servicios sociales, personales y comunales, por el crecimiento de educación. En tanto, Construcción frena el impulso positivo por los menores permisos de edificación habitacional. Y en todo el año 2012, aparecen los mismos sectores que impulsan el último trimestre, además de Comercio y Servicios financieros.

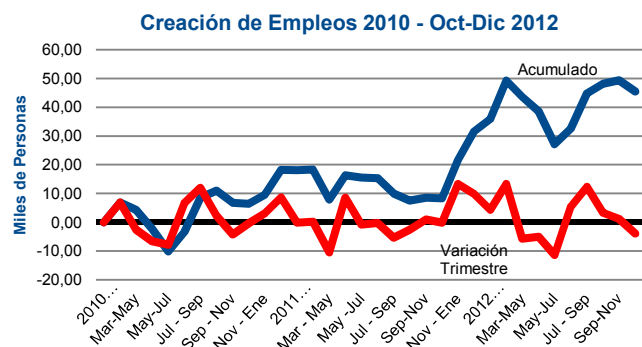
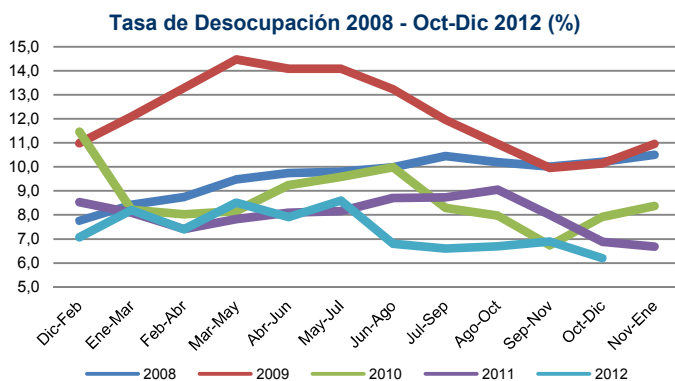
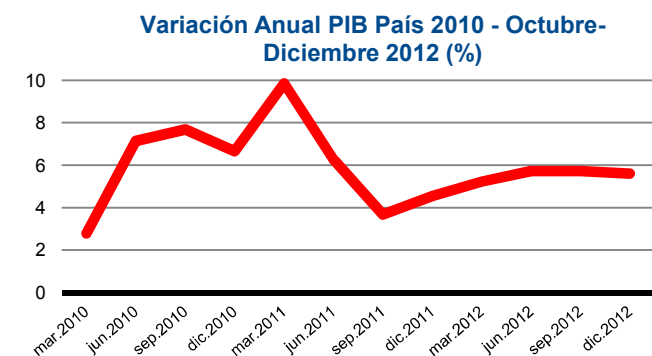
Para el país, el PIB que mide el valor del producto generado o valor agregado de la economía, crece durante el 2012, en 5,2, 5,7 y 5,7% los tres primeros trimestres, respectivamente, y 5,6%, estimado el cuarto trimestre. Esto da un 5,6%, también estimado para el crecimiento del año. Los sectores más relevantes en el crecimiento del 2012 son Servicios empresariales, personales y financieros, Comercio y Construcción, aportando 3,4 puntos porcentuales, más del 60% del impulso. Al incluir Minería y Electricidad, gas y agua, ese aporte alcanza a 4,3 puntos. Con respecto al IMACEC, medición del valor de la producción de la economía, éste crece 6,7, 5,5 y 4,7% en octubre, noviembre y diciembre, respectivamente. Las actividades que tienen mayor incidencia en este trimestre fueron Servicios, Comercio, Minería e Industria. En tanto, para este 2013 se proyecta un crecimiento entre 4,25 y 5,25%, que supera estimaciones de mediados del año, mientras que para el mundo, con un crecimiento de 3,2% el 2012, las proyecciones son de 3,5 y 4,1% para los años 2013 y 2014. Y en cuanto a la inflación del país se espera que alcance un 2,9% en 2013, y 3,0% en 2014.

Empleo

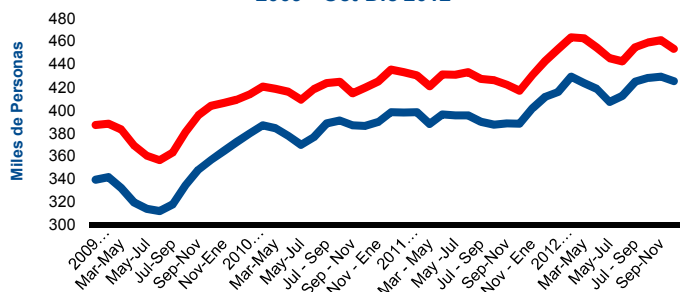
La tasa de desocupación en el último trimestre fue de 6,2%, significando una disminución de 0,7 puntos porcentuales, con respecto al trimestre anterior. Durante los últimos 12 meses la tasa ha fluctuado entre 6,2 y 8,6%, con una media de 7,3%. Y este nivel significa un descenso con respecto a los últimos años, como se aprecia en la gráfica. Los motivos que producen la variación de Octubre – Diciembre es la mayor disminución de la fuerza de trabajo, que la ocupación (-7.600 versus -3.910), que dan como diferencia menos -3.630 desocupados. Al comparar con el mismo trimestre del 2011, la tasa de desocupación cae en 0,7 puntos porcentuales, que se derivan de un aumento de la ocupación (37.060) por sobre la fuerza de trabajo (36.420), que resultan en menos 640 desocupados; y de los cuales, 3.940 eran cesantes, y el ingreso de 3.300 que buscan trabajo por primera vez.

Por ciudades principales de la región (cuadro 5) Angol tiene una tasa de 7,6% en el desempleo, inferior que en el trimestre anterior (1,1 punto porcentual), e inferior que en 12 meses (0,2 pp). Temuco tiene una tasa de desocupación de 7,3%, que disminuye en 0,2 pp, en el último trimestre; y en 12 meses crece en 1,1 pp derivado del mayor crecimiento de la fuerza de trabajo.

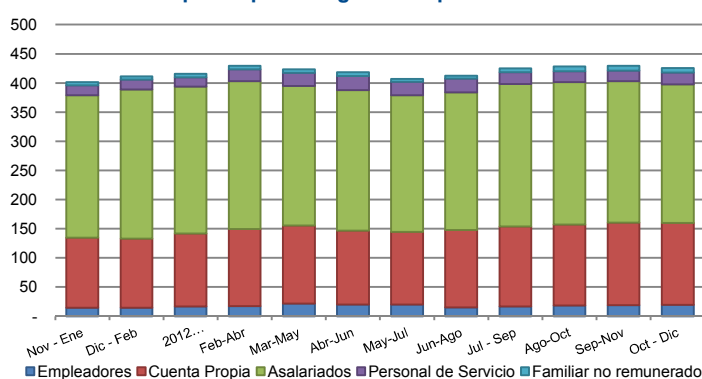
En el país, la desocupación aumenta levemente al 6,5%, en 0,1 pp con respecto al mes anterior; y disminuye en 0,9 pp en 12 meses, fluctuando en todos los trimestres, entre 6,4 y 7,2%, con una media de 6,6%. Las causas de esta situación en el último trimestre es el aumento de la fuerza de trabajo (67.910) por sobre la ocupación (58.900), que por diferencia determinan una desocupación adicional de 9.018. En un año la ocupación crece considerablemente (119.020), y la fuerza de trabajo también aumenta en (47.910), con lo cual caen los desocupados en 71.110; que se desglosan en 52.610 cesantes y 18.500 que buscaban trabajo por primera vez.



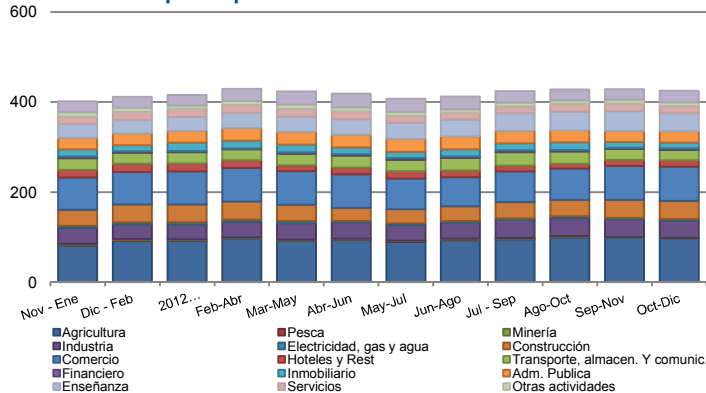
Evolución Fuerza de Trabajo y Ocupación 2009 - Oct-Dic 2012



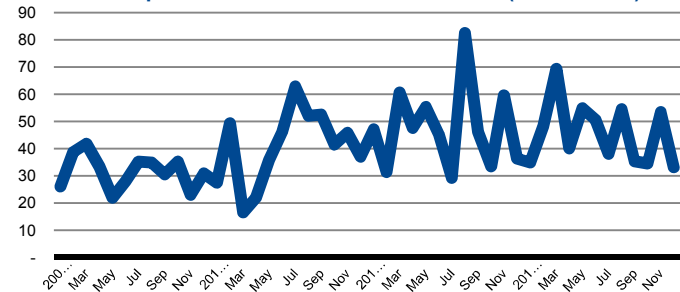
Ocupados por Categoría Ocupacional Año 2012



Ocupados por Rama de Actividad Económ. Año 2012



Exportaciones 2009 - Diciembre 2012 (Mill. de US\$)



Desde la categoría ocupacional (Cuadro 6), se produce una mayor disminución de los asalariados (-4.400), que los cuenta propia (-1.800). En cambio en 12 meses, el aumento del empleo (37.060) se produce principalmente por un gran aumento de los cuenta propia (22.040), y también por los empleadores (6.560), que varían en una alta proporción a su magnitud (33%). Lo anterior se complementa con la contratación por tamaño del establecimiento (cuadro 12), con una mayor contratación en 12 meses en las empresas de menos de 5 trabajadores (31.810) y en la gran empresa (18.180). Por nivel de educación (cuadro 10) se corrobora lo anterior, al apreciar que la mayor contratación se produce en personas con educación primaria o sin estudios (15.960) y secundaria (14.750).

En todo el país, el aumento de 119.020 ocupados en 12 meses proviene del aumento de los asalariados (201.290) y la caída de los cuenta propia (-37.750) y de empleadores (-37.690). Esta información también se complementa con el empleo por tamaño de la empresa, dado que aumenta en las grandes empresas (con 200 y más trabajadores), en 216.880 personas, y en las medianas (50 – 199 trabajadores), en 13.850; y en tanto, disminuye en las microempresas en -104.530 y en las pequeñas empresas (11 – 49 personas), en -6.670. Esto además se corrobora con el mayor empleo en personas con educación universitaria (56.120), educación secundaria (40.670), con educación técnica (35.640) y profesionales con postítulo o doctorado (12.700). En tanto cae el empleo en quienes tienen educación primaria o sin estudios (-28.240).

Por rama de la actividad (Cuadro 7), los mayores empleos que explican las 37.060 nuevas ocupaciones en 12 meses surgen en la Agricultura (19.830), lo que es consistente con el comportamiento de los ocupados por categoría; también en el Comercio (7.400), en la Construcción (7.050) y en la Enseñanza (6.550).

En el país, los sectores que más influyen en el crecimiento de los últimos 12 meses, de un total de 119.020, son los empleos asociados a la enseñanza (54 mil), Hoteles y restaurantes, y Minería (29 mil cada uno), y Administración Pública y defensa (27 mil), entre otras actividades. Y disminuye las actividades inmobiliarias y empresariales (17 mil).

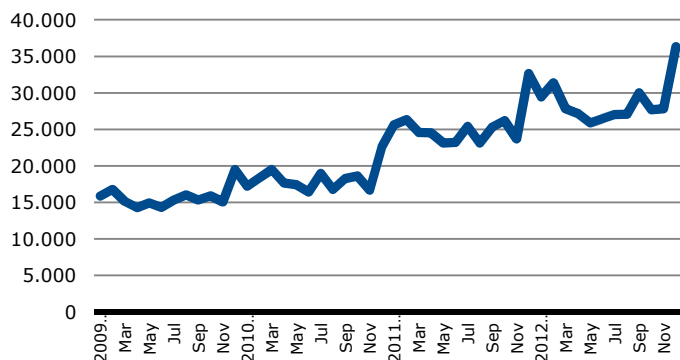
Exportaciones

Las exportaciones de la región en diciembre (Cuadro 14), alcanzan a US\$ 33 millones (0,5% del país, y 0,7% en términos anuales); disminuyendo en 38% con respecto al mes anterior, un 8,8% en relación al mismo mes del año 2011, y en 4,7% al comparar el año 2012 con respecto al 2011. Esta última caída está determinada principalmente por celulosa, que cae un 18% en ese período, inciden en 38% en el total de las exportaciones. También, cereales (en 11%) y madera y manufacturas de madera (en 10%); en tanto, contrarrestan esa variación negativa, principalmente preparaciones alimenticias (en 11%), y frutas (8%). Durante el 2012 se exportó un 52% de Celulosa (Madera, Papel, Cartón); y 34% de Alimentos varios (cereales, frutas, carnes, leche).

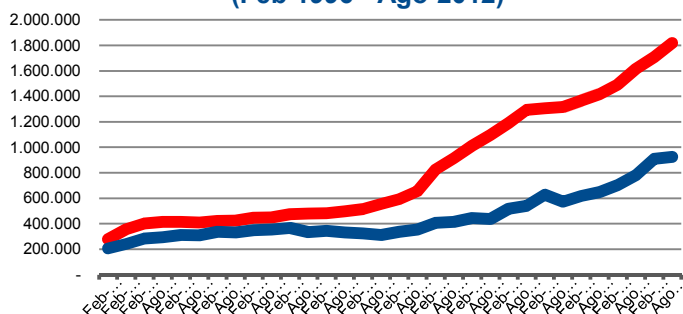
Con respecto a los países de destino, Asia recibe el 43% de todas las exportaciones (China 22%), América del Sur y Central un 23%, Europa un 9% y América del Norte un 28% (Estados Unidos, 25%). Por otro lado, los destinos que tienen mayor incidencia en la baja de 4,7%, son México y Venezuela, contribuyendo con un 30% de la variación. del 2012, son Corea del Sur, Venezuela, Singapur y Taiwán, inciden en un 37% de esta variación negativa. En cambio, China, Indonesia, Holanda Estados Unidos y Canadá, contrarresta ese efecto en un 24%, con una variación positiva. Los socios comerciales de la región (según su participación en el total de las exportaciones) proyectan una tasa de crecimiento para el 2013, de 4,3%.

En tanto las exportaciones del país, para diciembre de 2012 fueron US\$ 6.124 millones, y US\$ 76.748 millones para el año 2012, apreciándose una caída de 5% al comparar con el año anterior, también de 10,8% con respecto al mes anterior, y un descenso de 0,5% en relación a diciembre 2011; los cuales son afectados por un menor precio del cobre de 9,9% para el período 2012/2011, dada la alta participación de ese producto, de 53% en el último año. Para los socios comerciales del país se proyecta un crecimiento de 3,6% en el 2013 y 3,8% el 2014.

**Ventas de Supermercados
2009 - Diciembre 2012 (Mill. de \$)**



**Colocaciones y Captaciones en Mill. de \$
(Feb 1996 - Ago 2012)**



Ventas de Supermercados

En 30,7% aumentan las ventas de supermercados de la región en diciembre con respecto al mes anterior, alcanzando un valor de \$36.327 millones de pesos; y también, en relación al mismo mes del año 2011, de 11,4%. (Cuadro 13). Además, en 13,3% crece el 2012 sobre el 2011. Cabe señalar que las ventas de supermercados de la región representan el 4,4% de todas las ventas del país, durante diciembre, y un 4,6% en el 2012, por un valor de \$344.055 millones. Ello es prácticamente el doble que la participación de la región en el total del PIB del país (total de su producción final) de 2,3%. Esto se puede explicar por los efectos de ser una importante receptora de estudiantes de educación superior y también una de las principales plazas de destino vacacional y existencia significativa de segunda vivienda.

También crecen las ventas de supermercados de todo el país, por un total de \$830.956 millones en diciembre, con una variación de 31,6% con respecto al mismo mes anterior; de 12,3% sobre diciembre del 2011; y de 12,8% en la variación del 2012 en relación al 2011, que totalizan un valor anual de \$7.560.908 millones.

Sector Financiero

A \$1.865.712 en millones (equivalente a US\$3830 millones, y al 86% aproximado del PIB regional) alcanzó el valor de las colocaciones de noviembre 2012, significando un aumento de 0,7% sobre el mes anterior, y 12,5% entre agosto y el mismo mes del año 2012, porcentaje que aumenta levemente al comparar con la variación del promedio anual 13,5%. Estas variaciones van en la misma magnitud con los movimientos del comercio, en ventas de supermercados, y otros indicadores regionales, y a nivel agregado del país. En tanto, los depósitos y captaciones (\$974.908), aumentaron en un 2,2% con el mes anterior y aumentan a un 23,5% entre 2012 y 2011. Cabe señalar que las colocaciones y los depósitos regionales representan a nivel del país, sólo el 2% y el 1,2%, respectivamente, porcentaje que es relativamente cercano a su participación en el PIB, de 2,3%, circunstancia que no ocurre en la mayoría de las regiones, con la excepción de la región Metropolitana, en donde se produce una alta concentración de las operaciones financieras.

A nivel nacional las colocaciones en Noviembre alcanzan el valor de \$92.233.602 millones (aproximadamente el 75% del PIB del país, en el año 2012), con una variación de 1,6% sobre el mes anterior; y de 14,7% entre el 2012 y 2011. En tanto los depósitos y captaciones del país (\$81.901.994 millones) tiene variaciones de 0,5% y 14,7%, respectivamente.

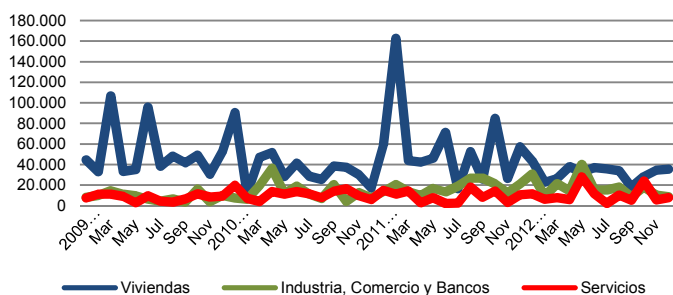
Inversión Pública

Al 31 de diciembre, el uso de los recursos de toda la inversión pública que se ejecuta en la región, esto es de tipo sectorial (ministerios) y del FNDR, alcanza al valor de 1.526.901 millones. La inversión en Educación y cultura concentra un 51% del total, principalmente destinado a subvención escolar; otro uso relevante es Social, que representa el 19% del total, destacando lo dirigido a pensiones básicas solidarias. También, Obras públicas para el transporte, con un 7%, destacando las obras de conservación de caminos, dado su gran extensión en la región, y la reposición del camino Puren – Lumaco.

La inversión pública de decisión regional, FNDR para el 2012 alcanza el valor de \$710.200 millones, que corresponde al 9% del total del FNDR distribuido a lo largo del país, y habiéndose ejecutado el 98,5% al 31 de diciembre. Esa inversión se dirige principalmente a proyectos de inversión real (caminos, calles, veredas, agua potable rural, electrificación rural, etc.), en un 68,4%, creciendo en 54,6% sobre el año anterior; a Transferencias de Capital (programas de fomento productivo, de innovación para la competitividad, transferencia a las municipalidades, etc.), en un 21,2%, que disminuye en 6,6% en relación al 2011; y a Activos no Financieros (compra de terrenos, edificios, maquinarias, etc.), en 6,9% del total, disminuyendo en 6,7% el año.

A nivel del país, la suma de todos los montos de inversión del FNDR por región alcanza a \$ 793 mil millones, con una ejecución del 98,6% al 31 de diciembre. Los recursos se dirigen en un 58% a Inversión Real; 28% a Transferencias de Capital; 9% a Activos no Financieros; y 5% a Transferencias Corrientes.

Permisos de Construcción (m2) 2009 - 2012



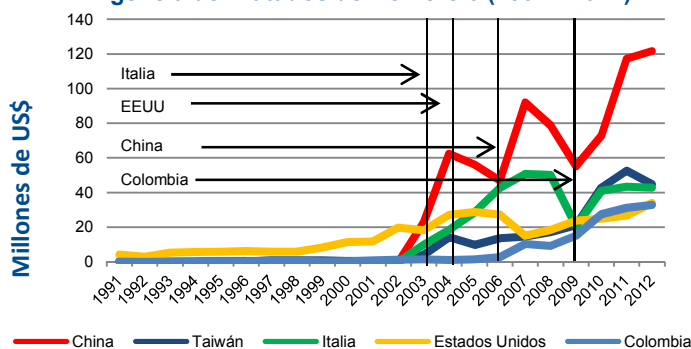
Construcción

Las solicitudes autorizadas de construcción en metros cuadrados durante el mes de diciembre fueron 51.954, lo que significa un aumento de 3,3% en relación a noviembre, y una disminución de -41,6%, con respecto al mismo mes del año anterior, y de -28,8% entre 2012 y 2011. Las variaciones del último mes se explican principalmente por los sectores Servicios y Vivienda que aumentan un 134,32% y 63,6% respectivamente, por su parte el sector Industrias disminuye en un 98%. La disminución registrada entre el año 2012 y el 2011 responde principalmente al sector Vivienda en un 104% y en el sector industria en un 1,5% situación que sólo se revierte en el aumento de un 5,5% del sector Servicios. Cabe destacar que las solicitudes de construcción en todas las actividades representaron el 3,8% del total del país, y a nivel de la construcción industrial, el 2,1%, servicios el 3,4% y viviendas el 5%.

Otro resultado se aprecia en el indicador de la actividad de la construcción de diciembre que prepara ese gremio, con una variación negativa de -2,1% en relación a noviembre, y un aumento de 17,5% con respecto a diciembre del 2011, y de 16,1%, entre 2012 y 2011. La diferencia con el indicador de solicitudes de construcción radica en que además de los permisos de construcción, éste incluye el empleo sectorial y los despachos de cemento.

A nivel nacional, se reduce la superficie solicitada y autorizada para construir en el mes de diciembre 2012, en -13,4% sobre el mes anterior, en -24,2% en relación a igual mes de 2011, y en -4,7%, en el 2012 versus 2011. Esto último está determinado en una disminución de 182,2% en la solicitud de viviendas y de un 4,7% en Servicios, lo que es contrarrestado parcialmente con una variación positiva desde la industria, en 86,9%.

Exportaciones según Destino (Mill. US\$) y Vigencia de Tratados de Comercio (1991 - 2012)



Tratados Comerciales

Los tratados de comercio entre Chile y otros países han significado para la región un crecimiento importante de sus exportaciones, destacando por los volúmenes transados, China (el 22% del total de los envíos al exterior), con un aumento de 217% desde la firma del acuerdo comercial respectivo, hace 6 años; Italia (8% de participación en el comercio), crecen 28 veces en 9 años; Estados Unidos (6%), en más de 186%, en 8 años; Colombia (6%), en 361%, en 3 años; y Venezuela (6%), en 67 veces, en 19 años. Aquello, se produce con la reducción de las barreras arancelarias y no arancelarias para las exportaciones e importaciones, que impulsan su crecimiento, y con ello la mayor producción de las empresas, el empleo y así el bienestar de las personas.

2. Estadísticas Económicas

2.1. Datos Económicos Coyunturales

CUADRO 1 Producto Interno Bruto (PIB)	AÑO 2011	VAR% c/r 2011	VAR% 2010/2009
PIB (Mill de \$)	2.175.381	9,6	6,6
Tasa Participación Regional en el País (%)	2,3		
PIB Per Capita	2.223.402	8,7	5,6

CUADRO 2 PIB Actividades Económicas (2010)	Tasa Participac Región	Tasa Participac en el País	VAR% 2010/2009
Servicios Personales (3)	20,6	3,98	8,89
Agropecuaria-silvícola	11,5	8,61	12,31
Comercio, Restaurantes y Hoteles	10,9	2,16	13,94
Construcción	10,5	3,13	14,49
Transportes y Comunicaciones	9,8	2,99	-1,41
Servicios Financieros y Empresariales (2)	9,5	1,06	5,88
Demás Actividades	27,3		

CUADRO 3 INACER	Índice Oct-Dic 12	VAR% c/r Jul-Sep 12	VAR% c/r Oct-Dic 12	VAR% 2012
INACER (Base Promedio 2003 = 100)	145,7	4,5	6,4	6,4
VAR% 2011	4,0			

CUADRO 4 Empleo	Trim. móvil Oct-Dic 12	Var. (miles) c/r trim. móvil Sep-Nov 12	Var. (miles) c/r = trim móvil año Oct-Dic 11	Tasa Particip..% Trim.. móvil Oct-Dic 12
Región				
Total Pob. Econom. Act. (15 años y más)	778,38	1,30	15,11	100,00
Fuerza de Trabajo (miles)	453,44	-7,60	36,42	58,25
Ocupados (miles)	425,40	-3,91	37,06	54,65
Desocupados miles	28,04	-3,69	-0,64	3,60
Cesantes	20,33	-3,63	-3,94	2,61
Buscan Trabajo 1ª Vez	7,71	-0,06	3,30	0,99
Tasa de Desocupación (%)	6,18	-0,70	-0,69	
País				
Total Pob. Econom. Act. (15 años y más)	13.765,88	17,70	209,06	100,00
Fuerza de Trabajo (miles)	8.195,63	13,82	96,89	59,54
Ocupados (miles)	7.699,43	24,44	135,08	55,93
Desocupados miles	496,20	-10,61	-38,19	3,60
Cesantes	431,17	-22,17	-13,22	3,13
Buscan Trabajo 1ª Vez	65,03	11,55	-24,98	0,47
Tasa de Desocupación (%)	6,05	-0,14	-0,54	

CUADRO 5 Empleo por Ciudades Principales	Trim. móvil Oct-Dic 12	Var. (miles) c/r trim. móvil Sep-Nov 12	Var. (miles) c/r = trim móvil año Oct-Dic 11	Tasa Particip..% Trim.. móvil Oct-Dic 12
Total Población ANGOL	46,18	0,01	0,14	100,00
Total Población de 15 años y más	35,96	0,03	0,34	77,87
Total Fuerza de Trabajo	20,21	-0,10	-0,02	56,19
Ocupados	18,67	0,13	0,02	51,91
Desocupados	1,54	-0,23	-0,04	4,28
Fuera Fuerza de Trabajo	15,76	0,12	0,36	43,81
Tasa desocupación	7,62	-1,08	-0,20	
Total Población TEMUCO	268,59	0,22	2,55	100,00
Total Población de 15 años y más	213,22	0,29	3,39	79,38
Total Fuerza de Trabajo	128,00	-1,70	6,68	60,03
Ocupados	118,36	-1,30	4,84	55,51
Desocupados	9,64	-0,40	1,84	4,52
Fuera Fuerza de Trabajo	85,22	1,99	-3,29	39,97
Tasa desocupación	7,53	-0,21	1,10	
Total Población NACIONAL	17.520,23	15,78	185,22	100,00
Total Población de 15 años y más	13.765,88	17,70	209,06	78,57
Total Fuerza de Trabajo	8.195,63	13,82	96,89	59,54
Ocupados	7.699,43	24,44	135,08	55,93
Desocupados	496,20	-10,61	-38,19	3,60
Fuera Fuerza de Trabajo	5.570,25	3,88	112,17	40,46
Tasa desocupación	6,05	-0,14	-0,54	

CUADRO 6 Ocupados Categoría Ocupacional (miles)	Trim. móvil Oct-Dic 12	Var. (miles) c/r trim. móvil Sep-Nov 12	Var. (miles) c/r = trim móvil año Oct-Dic 11	Tasa Particip..% Trim.. móvil Oct-Dic 12
Región	425,40	-3,91	37,06	100,00
Empleador	19,61	0,84	6,56	4,61
Cuenta Propia	140,14	-1,80	22,04	32,94
Asalariados	238,08	-4,40	2,76	55,97
Personal de Servicio	19,99	1,86	2,66	4,70
Familiar no Remunerado	7,58	-0,41	3,03	1,78
País	7.699,43	24,44	135,08	100,00
Empleador	334,90	5,92	25,91	4,35
Cuenta Propia	1.481,98	-48,20	-3,89	19,25
Asalariados	5.427,61	68,01	146,95	70,49
Personal de Servicio	345,76	-4,70	-31,90	4,49
Familiar no Remunerado	109,18	3,41	-1,98	1,42

CUADRO 7 Ocupados Rama Actividad Económica (miles)	Trim. móvil Oct-Dic 12	Var. (miles) c/r trim. móvil Sep-Nov 12	Var. (miles) c/r = trim móvil año Oct-Dic 11	Tasa Particip. % Trim.. móvil Oct-Dic 12
Región	425,40	-3,91	37,06	100,00
Agricultura, ganad, caza y silvicult	96,74	-1,33	19,83	22,74
Pesca	0,00	0,00	-0,54	0,00
Explotación de minas y canteras	1,48	-0,30	-0,42	0,35
Industrias manufactureras	39,46	-0,92	1,64	9,28
Suministro de electricidad, gas y agua	2,72	-0,09	-1,08	0,64
Construcción	40,36	0,78	7,05	9,49
Comercio al por mayor y menor	76,11	0,76	7,40	17,89
Hoteles y restaurantes	13,82	-0,21	-3,63	3,25
Transporte, almacen. y comunic.	23,28	-0,44	-2,43	5,47
Intermediación financiera	3,11	0,13	-0,19	0,73
Activid. Inmobiliarias., empresariales	13,11	0,00	0,33	3,08
Administ. pública y defensa;	25,22	0,62	0,43	5,93
Enseñanza	40,26	-3,13	6,55	9,46
Servicios sociales y de salud	15,59	-1,55	-0,85	3,67
Otras activid de servicios comunit,	8,15	0,08	0,03	1,92
Hogares privados servicio doméstico	25,76	1,68	2,71	6,06
Organiz y órganos extraterritoriales	0,23	0,00	0,23	0,05
País	7.699,43	24,44	135,08	100,00
Agricultura, ganad, caza y silvicult	745,28	36,27	10,21	9,68
Pesca	55,42	2,47	6,52	0,72
Explotación de minas y canteras	260,34	5,47	38,88	3,38
Industrias manufactureras	873,39	-7,88	30,98	11,34
Suministro de electricidad, gas y agua	55,92	3,36	-2,02	0,73
Construcción	649,75	0,07	29,47	8,44
Comercio al por mayor y menor	1.515,73	5,46	-31,56	19,69
Hoteles y restaurantes	283,60	5,09	14,21	3,68
Transporte, almacen. y comunic	544,51	-6,92	8,65	7,07
Intermediación financiera	143,43	7,97	18,09	1,86
Activid. Inmobiliarias., empresariales	455,77	7,23	-41,67	5,92
Administ. pública y defensa;	446,53	3,73	14,20	5,80
Enseñanza	600,26	-13,62	70,03	7,80
Servicios sociales y de salud	338,40	-15,23	6,40	4,40
Otras activid de servicios comunit,	239,03	2,60	-5,76	3,10
Hogares privados servicio doméstico	489,97	-11,97	-31,49	6,36
Organiz y órganos extraterritoriales	2,09	0,36	-0,07	0,03

CUADRO 8 Cesantes Rama Actividad Económica (miles)	Trim. móvil Oct-Dic 12	Var. (miles) c/r trim. móvil Sep-Nov 12	Var. (miles) c/r = trim móvil año Oct-Dic 11	Tasa Particip. % Trim.. móvil Oct-Dic 12
Región	20,33	-3,63	-3,94	100,00
Agricultura, ganad, caza y silvicult	2,99	-0,29	-0,33	14,70
Pesca	0,00	0,00	-0,07	0,00
Explotación de minas y canteras	0,01	0,00	0,01	0,04
Industrias manufactureras	1,12	-0,44	-0,07	5,50
Suministro de electricidad, gas y agua	0,21	0,00	0,13	1,05
Construcción	1,54	-0,29	-1,61	7,59
Comercio al por mayor y menor	5,91	-0,85	-0,61	29,04
Hoteles y restaurantes	1,65	-0,96	0,97	8,09
Transporte, almacen. y comunic.	0,76	0,26	-0,16	3,72
Intermediación financiera	0,08	0,08	0,08	0,37
Activid. Inmobiliarias., empresariales	1,21	-0,68	0,09	5,95
Administ. pública y defensa;	1,09	-0,26	-0,60	5,38
Enseñanza	0,90	-0,05	0,48	4,44
Servicios sociales y de salud	0,81	0,42	-0,74	3,97
Otras activid de servicios comunit,	0,55	0,01	-0,55	2,69
Hogares privados servicio doméstico	1,52	-0,58	-0,96	7,45
Organiz y órganos extraterritoriales	0,00	0,00	0,00	0,00
País	431,17	-22,17	-13,22	100,00
Agricultura, ganad, caza y silvicult	30,18	-4,34	-3,18	7,00
Pesca	2,40	0,25	0,76	0,56
Explotación de minas y canteras	11,70	1,63	1,74	2,71
Industrias manufactureras	51,15	-2,36	10,30	11,86
Suministro de electricidad, gas y agua	2,21	-1,17	0,68	0,51
Construcción	47,57	-5,09	-4,46	11,03
Comercio al por mayor y menor	95,70	4,14	-12,94	22,19
Hoteles y restaurantes	23,64	-6,99	-2,73	5,48
Transporte, almacen. y comunic	29,56	-4,33	4,29	6,86
Intermediación financiera	11,60	1,54	6,52	2,69
Activid. Inmobiliarias., empresariales	37,19	-2,55	-4,72	8,63
Administ. pública y defensa;	12,65	-4,25	-3,21	2,93
Enseñanza	18,08	-0,30	-0,48	4,19
Servicios sociales y de salud	16,46	1,27	2,50	3,82
Otras activid de servicios comunit,	14,99	1,58	0,83	3,48
Hogares privados servicio doméstico	25,97	-1,20	-9,24	6,02
Organiz y órganos extraterritoriales	0,11	0,00	0,11	0,03

Observatorio Regional - La Araucanía

4° Trimestre 2012

CUADRO 9 Ocupados Grupo Actividad Económica (miles)	Trim. móvil Oct-Dic 12	Var. (miles) c/r trim. móvil Sep-Nov 12	Var. (miles) c/r = trim móvil año Oct-Dic 11	Tasa Particip..% Trim.. móvil Oct-Dic 12
Región	425,40	-3,91	37,06	100,00
Miembros Poder Ejec. y Legisl.	6,49	-0,08	0,99	1,53
Profes Científicos e Intelectuales	36,58	-1,56	5,41	8,60
Técnicos y Profesion. de nivel medio	30,30	-2,39	-2,92	7,12
Empleados de Oficina	25,04	0,17	-1,16	5,89
Trabaj serv y vendedores comercios	52,91	0,56	2,50	12,44
Agricult. y Trabaj. Califi agro y pesca.	63,98	-2,32	17,14	15,04
Operarios y artes mecánicas	63,66	-0,35	10,32	14,96
Operad. Instal. y máq. y montadores	35,26	0,77	-3,64	8,29
Trabajadores no Calificados	106,70	1,15	7,70	25,08
Otros no Identificados	4,48	0,13	0,73	1,05
País	7.699,43	24,44	135,08	100,00
Miembros Poder Ejec. y Legisl.	189,58	-2,74	37,90	2,46
Profes Científicos e Intelectuales	848,67	4,91	78,16	11,02
Técnicos y Profesion. de nivel medio	813,98	-0,09	28,58	10,57
Empleados de Oficina	705,55	6,76	29,69	9,16
Trabaj serv y vendedores comercios	1.097,59	-26,52	-65,04	14,26
Agricult. y Trabaj. Califi agro y pesca	322,45	-5,28	18,56	4,19
Operarios y artes mecánicas	1.106,91	-8,91	43,31	14,38
Operad. Instal. y máq. y montadores	717,92	9,09	48,12	9,32
Trabajadores no Calificados	1.836,85	47,49	-80,27	23,86
Otros no Identificados	59,94	-0,28	-3,93	0,78

CUADRO 10 Ocupados por Nivel de Educación (miles)	Trim. móvil Oct-Dic 12	Var. (miles) c/r trim. móvil Sep-Nov 12	Var. (miles) c/r = trim móvil año Oct-Dic 11	Tasa Particip..% Trim.. móvil Oct-Dic 12
Total Región	425,40	-3,91	37,06	100,00
Nunca estudio	6,63	0,32	1,40	1,56
Educación preescolar	0,06	-0,12	-0,02	0,01
Educación primaria (Primer ciclo)	79,10	2,05	12,38	18,59
Educación primaria (Segundo ciclo)	55,63	-1,99	2,18	13,08
Educación secundaria	192,01	-2,45	14,75	45,14
Educación Técnica (no Universitaria)	26,28	-0,91	0,25	6,18
Educación universitaria	60,88	-0,73	3,68	14,31
Postítulos y maestría	4,48	-0,07	2,42	1,05
Doctorado	0,16	0,00	0,10	0,04
Nivel Ignorado	0,18	0,00	-0,08	0,04
Total País	7.699,43	24,44	135,08	100,00
Nunca estudio	66,60	1,19	-0,61	0,87
Educación preescolar	10,06	0,87	-2,16	0,13
Educación primaria (Primer ciclo)	868,01	4,90	-6,89	11,27
Educación primaria (Segundo ciclo)	874,83	4,63	-24,85	11,36
Educación secundaria	3.470,97	31,88	66,23	45,08
Educación Técnica (no Universitaria)	846,10	-11,52	-14,64	10,99
Educación universitaria	1.398,52	-14,69	76,88	18,16
Postítulos y maestría	132,09	8,48	37,92	1,72
Doctorado	15,49	0,37	3,15	0,20
Nivel Ignorado	16,68	-1,67	-16,72	0,22

CUADRO 11 Desocupados por Nivel de Educación (miles)	Trim. móvil Oct-Dic 12	Var. (miles) c/r trim. móvil Sep-Nov 12	Var. (miles) c/r = trim móvil año Oct-Dic 11	Tasa Particip..% Trim.. móvil Oct-Dic 12
Total Región	28,04	-3,69	-0,64	100,00
Nunca estudio	0,51	0,27	0,33	1,82
Educación preescolar	0,63	0,01	0,63	2,25
Educación primaria (Primer ciclo)	2,98	-1,45	0,59	10,62
Educación primaria (Segundo ciclo)	1,85	-0,57	-0,86	6,59
Educación secundaria	15,59	-1,08	-0,42	55,60
Educación Técnica (no Universitaria)	1,13	-0,86	-1,35	4,04
Educación universitaria	4,86	0,00	0,17	17,32
Postítulos y maestría	0,22	0,00	0,22	0,79
Doctorado	0,27	0,00	0,27	0,97
Nivel Ignorado	0,00	0,00	-0,22	0,00
Total País	496,20	-10,61	-38,19	100,00
Nunca estudio	2,43	0,19	0,87	0,49
Educación preescolar	0,86	-0,07	0,26	0,17
Educación primaria (Primer ciclo)	32,74	-2,12	-8,55	6,60
Educación primaria (Segundo ciclo)	40,36	-6,71	-8,94	8,13
Educación secundaria	262,54	-7,62	-12,02	52,91
Educación Técnica (no Universitaria)	56,05	-4,19	-0,78	11,30
Educación universitaria	97,63	10,37	-10,23	19,67
Postítulos y maestría	3,07	-0,53	1,11	0,62
Doctorado	0,34	-0,10	0,34	0,07
Nivel Ignorado	0,17	0,17	-0,26	0,03

CUADRO 12 Ocupados por Tamaño del Establecimiento (miles)	Trim. móvil Oct-Dic 12	Var. (miles) c/r trim. móvil Sep-Nov 12	Var. (miles) c/r = trim móvil año Oct-Dic 11	Tasa Particip..% Trim.. móvil Oct-Dic 12
Total Región	405,41	-5,77	34,39	100,00
Menos de 5	197,35	-3,30	31,81	48,68
De 5 a 10 personas	19,61	-2,61	-9,62	4,84
Entre 11 y 49	45,26	-6,40	-14,91	11,16
Entre 50 y 199	43,89	5,52	8,94	10,82
200 y más personas	99,30	1,02	18,18	24,49
Total País	7.353,67	29,14	166,98	100,00
Menos de 5	2.304,37	-30,42	-11,87	31,34
De 5 a 10 personas	511,48	2,07	-18,42	6,96
Entre 11 y 49	1.078,05	2,72	-21,57	14,66
Entre 50 y 199	956,41	19,33	15,57	13,01
200 y más personas	2.503,37	35,43	203,27	34,04

CUADRO 13 Ventas de Supermercados	Diciembre 2012 Valor (Mill \$)	VAR% c/r mes ant	VAR% c/r = mes año ant	VAR% 2012 c/r 2011
Regional				
Ventas Mes Sep 2012 (Mill. de \$)	36.327	30,7	11,4	13,3
Ventas Año 2011 (Mill de \$)	344.055			
País				
Ventas Mes Sep 2012 (Mill. de \$)	830.956	31,6	12,3	12,8
Ventas Año 2011 (Mill de \$)	7.560.908			

CUADRO 14 Exportaciones	Diciembre 2012 Valor (Mill US\$)	VAR% c/r mes ant	VAR% c/r = mes año ant	VAR% 2012 c/r 2011
Regional				
Exportaciones Mes Sep 2012 (Mill US\$)	33	-38,0	-8,8	-4,7
Exportaciones Año 2011 (Mill US\$)	548			
País				
Exportaciones Mes Sep 2012 (Mill US\$)	6.124	-10,8	-0,5	-4,98
Exportaciones Año 2011 (Mill US\$)	76.748			

CUADRO 15 Colocaciones y Captaciones Financieras	Noviembre 2012 Valor (Mill \$)	VAR% c/r mes ant	VAR% Ago 12 c/r Ago 11	VAR% 2012 c/r 2011
Región				
Colocaciones (Saldo en mill de \$)	1.865.712	0,7	12,5	13,5
Captaciones (Saldo en mill de \$)	974.908	2,2	18,4	23,5
País				
Colocaciones (Saldo en mill de \$)	92.233.602	1,6	14,7	14,7
Captaciones (Saldo en mill de \$)	81.901.994	0,5	14,1	14,7

CUADRO 16 Solicitudes de Construcción (m2)	Diciembre 2012	VAR% c/r mes ant	VAR% c/r = mes año ant	VAR% 2012 c/r 2011
Región				
Edificación Total	51.954	3,3	-41,6	-28,8
Viviendas	35.537	3,1	-38,0	-44,0
Obras Nuevas	33.174	13,2	-38,1	-49,0
Ampliaciones	2.363	-54,2	-35,8	-7,6
Industria, Comercio y Estab. Financ.	8.690	-15,9	-58,9	-2,0
Obras Nuevas	8.248	-8,7		
Ampliaciones	442	-65,9		
Servicios	7.727	41,0	-26,8	14,7
Obras Nuevas	7.285	74,1		
Ampliaciones	3.569	-44,7		
País				
Edificación Total	1.357.692	-13,4	-24,2	-4,7
Viviendas	713.096	-10,2	-39,4	-15,1
Obras Nuevas	666.978	-6,5	-40,8	-16,8
Ampliaciones	46.118	-43,1	-9,4	9,7
Industria, Comercio y Estab. Financ.	418.942	-9,1	10,1	15,2
Obras Nuevas	320.348	-13,7		
Ampliaciones	98.594	9,8		
Servicios	225.654	-27,7	-3,8	-1,3
Obras Nuevas	178.415	-26,4		
Ampliaciones	47.239	-32,4		

CUADRO 17 INACOR (Índice de Act. de la Cons.) (Base 2003=100)	Índice Diciembre 2012	VAR% c/r Nov 2012	VAR% c/r Dic 2011	VAR% 2012 c/r 2011
INACOR (Base Promedio 2003 = 100)	134,85	-2,1	17,5	16,1

CUADRO 18 Gasto Devengado FNDR por Programa (M\$)	Subtítulo	Gasto al 31 Diciembre 2011	Gasto al 31 Diciembre 2012	VAR% 2012 c/r 2011
Región				
Estudios propios Giro institucional	22	0	0	
Transferencias Corrientes	24	1.852.588	2.459.195	32,7
Otros Gastos Corrientes	26	10.001	0	-
Activos No Financieros	29	5.169.427	4.824.473	-6,7
Inversión Real	31	31.050.589	48.001.125	54,6
Anticipo a Contratistas	32	478.385	1	-100,0
Transferencias de Capital	33	15.968.745	14.913.648	-6,6
Total		54.529.734	70.198.442	28,7
Deuda Flotante	34	1.511.229	6.349.541	320,2
Presupuesto		55.051.635	71.239.441	29,4
% Ejecución		99,1%	98,5%	-0,5
País				
Estudios propios Giro institucional	22	372.655	515.956	0,05
Transferencias Corrientes	24	34.243.310	42.767.717	4,38
Otros Gastos Corrientes	26	376.503	95.973	0,05
Activos No Financieros	29	77.761.035	68.847.188	9,94
Inversión Real	31	365.748.215	450.709.380	46,76
Anticipo a Contratistas	32	5.182.787	2.986.256	0,66
Transferencias de Capital	33	232.870.682	216.330.887	29,77
Total		716.555.186	782.253.358	91,60
Deuda Flotante	34	14.694.693	49.303.346	
Presupuesto		722.140.629	793.490.307	
% Ejecución		99,2%	98,6%	

CUADRO 19 Inversión Pública Total (Sectorial + FNDR) por Uso de los Recursos (M\$)	Solicitado Año 2012 (M\$)	Ejecutado y Pagado Dic 2012 (M\$)	% Particip.
Agua Potable y Alcantarillado	12.064.513	11.416.549	0,75
Comunicaciones	5.972.004	3.367.849	0,22
Defensa y Seguridad	1.229.435	1.223.299	0,08
Deportes	8.900.275	8.785.796	0,58
Educación y Cultura	808.362.803	785.477.432	51,44
Energía	3.326.832	3.323.777	0,22
Industria, Comerc, Finanz y Turismo	3.152.456	3.048.078	0,20
Justicia	10.394.041	10.192.874	0,67
Minería	2.569.716	2.569.716	0,17
Multisectorial	116.983.530	118.457.113	7,76
No Definido	4.183.633	4.017.569	0,26
Pesca	416.692	387.603	0,03
Salud	75.879.272	74.363.019	4,87
Silvoagropecuario	38.266.409	36.635.859	2,40
Social	289.818.021	287.135.442	18,81
Transporte	122.136.660	107.898.625	7,07
Vivienda	68.630.981	68.600.004	4,49
Total General	1.572.287.272	1.526.900.604	100

2.2. Datos Económicos y Sociales Anuales

CUADRO 20 PIB por región referencia 2008 (millones de pesos encadenados)	2010	2011	Particip PIB País 2011	Var % 2011 / 2010
Arica y Parinacota	554.643	595.709	0,63	7,40
Tarapacá	3.046.381	2.887.892	3,04	-5,20
Antofagasta	10.172.823	9.526.445	10,03	-6,35
Atacama	2.183.362	2.465.955	2,60	12,94
Coquimbo	2.858.209	3.142.023	3,31	9,93
Valparaíso	7.308.004	7.768.239	8,18	6,30
Santiago	42.927.534	45.739.672	48,15	6,55
O'Higgins	4.068.664	4.311.899	4,54	5,98
Del Maule	3.078.672	3.440.447	3,62	11,75
Del Biobío	7.106.868	8.075.422	8,50	13,63
La Araucanía	1.984.620	2.175.381	2,29	9,61
Los Ríos	1.081.838	1.173.628	1,24	8,48
Los Lagos	2.200.687	2.424.039	2,55	10,15
Aysén	410.612	446.965	0,47	8,85
Magallanes	798.778	811.820	0,85	1,63
Subtotal regionalizado	89.781.695	94.985.539	91,63	5,80
IVA , D° importación y otros	8.780.042	9.423.855	8,37	8,22
Producto Interno Bruto	98.536.200	104.436.771	100	5,99

CUADRO 20 Inversión Pública	Año 2011 millones \$ cada año	Tasa Partic. en el País	VAR% c/r 2010
Total Región	255.217	6,4	9,7%
Sectorial	177.510	6,2	8%
Regional	57.046		18%
Municipal	20.661		0%
Total País	3.975.150	100,0	3,5%
Sectorial	2.856.208	100,0	3%
Regional	845.635	100,0	11%
Municipal	273.307		-9%

CUADRO 21 Inversión Extranjera (miles de US\$)	2011	VAR% c/r 2010
Región		
Inversión Extran. Materializ	0	
N° de Países de Origen	0	
N° Sectores Económicos de Destino	0	
Multirregional	1.042.841	-28,5
Total País	4.140.074	54,7

CUADRO 23 Afiados y Cotizantes de AFP	2012	Var% 2012	% Región/ País
Región			
Afiados	400.031	3,7	4,3
Cotizantes	190.570	5,3	3,9
Ingreso Imponible Prom. (\$ a diciembre)	447.256	147,0	81,7
País			
Afiados	9.268.872	3,5	100,0
Cotizantes	4.871.832	5,0	100,0
Ingreso Imponible Prom. (\$ a diciembre)	547.553	7,8	100,0

CUADRO 24 Empresas Según Tamaño en Ventas en año 2011	N° Empresas	Valor Ventas (UF)	N° Trabaj. Depend.	Valor Remun. Trabaj. Depend. (UF)
Región	46.383	101.131	228.926	17.892
Microempresa	32.948	15.671	25.247	2.604
Pequeña Empresa	6.409	41.867	74.295	5.581
Mediana Empresa	683	19.903	39.466	3.317
Gran Empresa	220	23.690	73.572	2.490
Sin Ventas	6.123	0	16.346	3.900
País	960.652	15.161.158	8.181.970	1.222.125
Microempresa	627.310	337.083	536.914	69.701
Pequeña Empresa	160.944	1.153.250	1.654.917	149.237
Mediana Empresa	23.939	1.061.434	1.399.086	151.675
Gran Empresa	12.106	12.609.390	4.082.529	707.523
Sin Ventas	136.353	0	508.524	143.989

CUADRO 25 Desembarque Pesquero (Toneladas)	2012	Var% 2012
Región	1.573	-36,6
Artesanal	1.410	-41,4
Barco Factoría	0	-
Centro Cultivo	163	-29,0
Industrial	0	-
País	3.930.235	-9,7
Artesanal	1.327.054	-30,8
Barco Factoría	1.332.026	37,4
Centro Cultivo	1.209.861	-18,3
Industrial	61.294	

CUADRO 26 Conexiones Fijas a Internet	Sept 2012	VAR% 12 meses	Particip País %
Región (N°)	67.543	10,5	3,1
País (N°)	2.154.285	8,9	100,0

CUADRO 27 Índice de Aislamiento	N°	Índice de Integración (Promedio.)	Índice de Aislamien. Estructural (Promedio)	Índice de Aislamien (Promedio)
Localidades Aisladas en la Región	461	0,25	0,83	-0,33
Localidades Aisladas en Zona Centro	1.932	0,22	0,81	-0,38

CUADRO 28 Pobreza	2011	VAR% c/r 2009	Tasa Particip 2011
Total Población Regional	950.070	2	100,0
Total Indigente	50.061	-41	5,3
0 a 14 años	16.715	-40	1,8
15 a 29 años	12.605	-47	1,3
30 a 44 años	8.495	-44	0,9
45 a 59 años	7.222	-44	0,8
60 Y Más	5.024	-3	0,5
Hombre	21.852	-46	2,3
Mujer	28.209	-36	3,0
Total Pobre No Indigente	167.694	-1	17,7
0 a 14 años	53.580	7	5,6
15 a 29 años	36.741	-15	3,9
30 a 44 años	37.159	9	3,9
45 a 59 años	22.665	-2	2,4
60 Y Más	17.549	-5	1,8
Hombre	75.831	-5	8,0
Mujer	91.863	3	9,7
Total No Pobre	732.315	7	77,1
0 a 14 años	136.487	-1	14,4
15 a 29 años	168.350	4	17,7
30 a 44 años	141.067	3	14,8
45 a 59 años	143.325	16	15,1
60 Y Más	143.086	17	15,1
Hombre	351.508	5	37,0
Mujer	380.807	10	40,1

CUADRO 29 Antecedentes por Comunas	Superficie (km2)	Población 2002	Población 2012 (Preliminar)	Var % 2002/2012
Temuco	464	246.349	268.720	9
Carahue	1.341	25.575	24.869	-3
Curco	1.907	18.800	16.005	-15
Curarrehue	1.171	6.802	6.898	1
Freire	935	25.163	26.218	4
Galvarino	568	12.635	12.687	0
Gorbea	695	15.215	14.148	-7
Lautaro	901	32.201	34.941	9
Loncoche	977	23.201	22.060	-5
Melipeuco	1.107	5.578	5.725	3
Nueva Imperial	1.160	29.793	30.807	3
Padre las Casas	401	58.207	70.944	22
Perquenco	331	6.425	6.991	9
Pitrufquén	581	21.840	22.485	3
Pucón	1.249	20.635	21.923	6
Saavedra	401	13.995	11.357	-19
Teodoro Schmidt	650	15.323	14.882	-3
Toltén	860	11.201	10.612	-5
Vilcún	1.421	22.348	25.701	15
Villarrica	1.291	45.436	50.706	12
Cholchol	0	9.854	10.694	
Angol	1.194	48.548	50.910	5
Collipulli	1.296	22.381	23.289	4
Curacautín	1.664	16.861	16.461	-2
Ercilla	500	9.131	8.112	-11
Lonquimay	3.914	10.014	10.366	4
Los Sauces	850	7.603	7.169	-6
Lumaco	1.119	11.335	9.610	-15
Purén	465	12.965	11.934	-8
Renaico	267	9.206	10.357	13
Traiguén	908	19.179	16.862	-12
Victoria	1.256	33.552	32.890	-2
Total Región		867.351	907.333	5
País		15.051.109	16.572.360	10

Nota:

1. La clasificación de las empresas se realiza de acuerdo a los niveles de ventas:

- Microempresa: hasta UF 2.400
- Pequeña Empresa: entre UF 2.400 y 25.000
- Mediana Empresa: entre UF 25.001 y 100.000
- Gran Empresa: mayor que UF 100.000

2. Aislamiento.

Índice de Integración (II): tiempos de viaje hacia bancos, escuelas, centros de salud.

Índice de Aislamiento Estructural (IAE): tiempos de viaje hacia municipalidad y la capital provincial.

Índice de Aislamiento (IA) = (2 * II) - IAE

0 ≥ II ≥ 1; 0 ≥ IAE ≥ 1; -1 ≥ IA ≥ 2.

Macro Zonas de Aislamiento: Norte: Arica y Parinacota, Tarapacá, Antofagasta, Atacama y Coquimbo; Centro: Valparaíso, Santiago, O'Higgins, Maule, Biobío, La Araucanía y Los Ríos; y Sur: Los Lagos, Aysén y Magallanes

Se considera condición de aislamiento cuando AI < 0

Fuentes:

1. Comentario de Indicadores Económicos y Sociales.

Elaboración propia, en base a las siguientes fuentes secundarias: Gráfico Variación Anual INACER, INE; Gráfico Variación Anual PIB País, Banco Central; Gráfico Tasas de Desocupación, INE; Gráfico Creación de Empleos, INE; Gráfico Ocupados por Categoría Ocupacional, INE; Gráfico Ocupados por Rama de Actividad Económica, INE; Gráfico Exportaciones, Aduanas; Gráfico Ventas de Supermercados, INE; Gráfico Colocaciones y Captaciones, Superintendencia de Bancos e Instituciones Financieras; Gráfico Solicitudes de Construcción, INE; Gráfico Exportaciones según destino, Aduanas y Biblioteca del Congreso Nacional; y Gráfico de Inversión Extranjera, Comité de Inversión Extranjera y Biblioteca del Congreso Nacional.

2. Estadísticas Económicas.

Elaboración propia, en base a las siguientes fuentes secundarias: Cuadro 1: Producto Interno Bruto (PIB), Banco Central; Cuadro 2: PIB por Actividad Económica, Banco Central; Cuadro 3: INACER, INE; Cuadro 4: Empleo, INE; Cuadro 5: Empleo por Ciudades Principales, INE; Cuadro 6: Ocupados Categoría Ocupacional, INE; Cuadro 7: Ocupados Rama Actividad Económica, INE; Cuadro 8: Cesantes por Rama Actividad Económica, INE; Cuadro 9: Ocupados Grupo Actividad Económica, INE; Cuadro 10: Ocupados por Nivel de Educación, INE; Cuadro 11: Desocupados por Nivel de Educación, INE; Cuadro 12: Ocupados por Tamaño del Establecimiento, INE; Cuadro 13: Ventas de Supermercados, INE; Cuadro 14: Exportaciones, ADUANA; Cuadro 15: Colocaciones y Captaciones, Superintendencia de Bancos e Instituciones Financieras; Cuadro 16: Solicitudes de Construcción, INE; Cuadro 17: INACOR, Cámara Chilena de la Construcción; Cuadro 18: Gasto Devengado FNDP, SUBDERE; Cuadro 19: Inversión Pública Total, Chile Indica y SUBDERE; Cuadro 20: PIB por región, Banco Central; Cuadro 21: Inversión Pública, Ministerio de Desarrollo Social; Cuadro 22: Inversión Extranjera, Comité de Inversión Extranjera; Cuadro 23: Afiliados y Cotizantes de AFP, Superintendencia de Pensiones; Cuadro 24: Número de Empresas según Tamaño en Ventas, Servicio de Impuestos Internos; Cuadro 25: Desembarque Pesquero, SERNAPESCA, Cuadro 26: Conexiones Fijas a Internet, SUBTEL; Cuadro 27: Índice de Aislamiento, SUBDERE; Cuadro 28: Pobreza, Ministerio de Desarrollo Social; y Cuadro 29: Antecedentes por Comunas, INE.

Cierre de la Edición: 22 de febrero de 2013