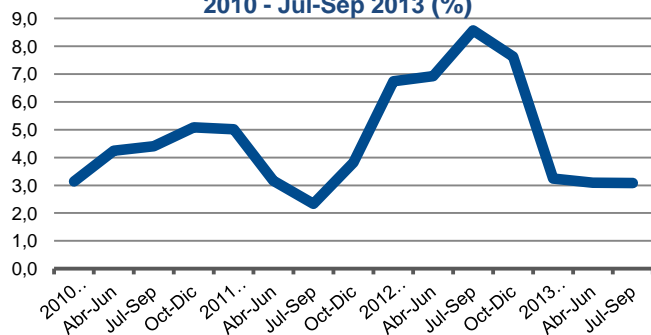
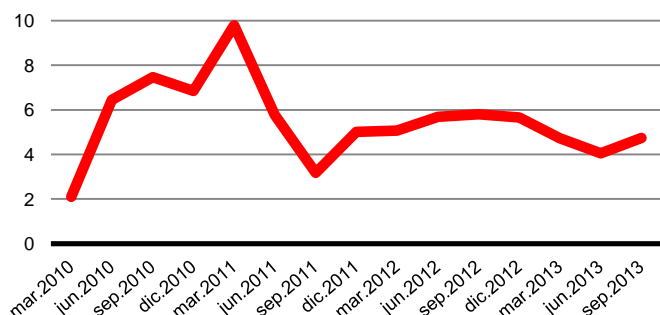


1. Comentario de Indicadores Económicos y Sociales

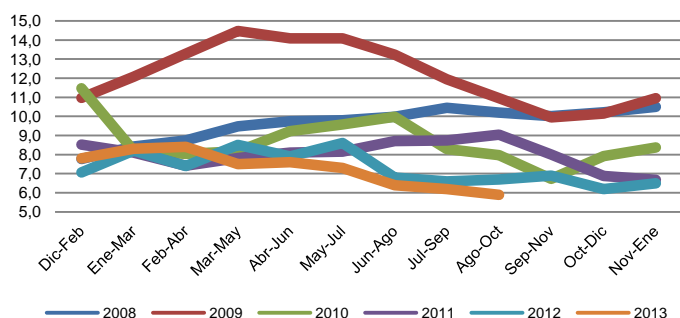
Variación Anual INACER 2010 - Jul-Sep 2013 (%)



Variación Anual PIB País 2010 - Jul-Sep 2013 (%)



Tasa de Desocupación 2008 - Ago-Oct 2013 (%)



Actividad

En 3,1% crece el INACER (Indicador de Actividad Económica Regional) en el tercer trimestre del 2013 con respecto al mismo período del año anterior (Cuadro 3) y en -0,1% cae en relación al trimestre anterior, de abril – junio, y el acumulado para este año fue de 3,1%. En tanto, la variación del INACER del año 2012, es de 7,4%, estableciendo una diferencia significativa de 4,9 puntos porcentuales con el PIB, que es el antecedente oficial sobre el comportamiento de la actividad (2,5%). Los sectores económicos que determinaron en gran medida el incremento del tercer trimestre (dos tercios) fueron el Comercio y la Construcción, y en menor medida la Industria manufacturera

A nivel global del país, durante el 2012 el PIB crece un 5,6%; y en el 2013, 4,7% en el primer trimestre, 4% en el segundo, y 4,7% en el tercero. La mayor contribución en el último trimestre por componentes del PIB proviene de las exportaciones de bienes y servicios, destacando los envíos de cobre; y en segundo lugar, el consumo de hogares. Y por sectores económicos, la incidencia más relevante proviene de la minería del cobre, de seguido del comercio y de servicios empresariales. En tanto, para todo el 2013 se espera un PIB de 4,2%; y para el 2014, se proyecta un crecimiento entre 3,75 y 4,75%. Y mientras que para el mundo, se calcula un crecimiento de 3% el 2013, y las proyecciones para el 2014 y 2015, son de 3,5 – 3,6% y 3,7% respectivamente. Y en cuanto a la inflación del país se espera que alcance un 2,5% a diciembre de 2014.

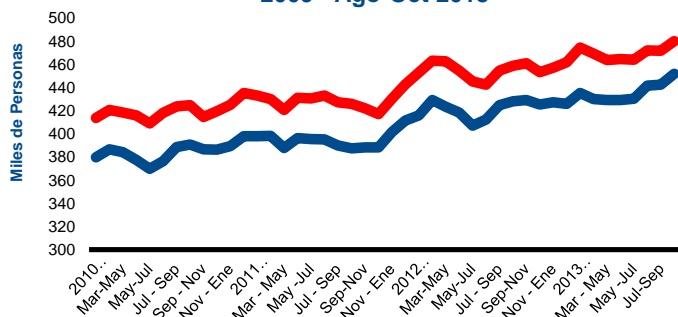
Empleo

5,9% fue la tasa de desocupación en el último trimestre, de Agosto-Octubre, bajando el nivel del trimestre anterior, en -0,3 puntos porcentuales. Esta situación se debe al aumento de la ocupación, por sobre la fuerza de trabajo (9.500 vs 8.440), que resultan en menos desocupados (-1.060). En 12 meses también se produce una situación similar, con una disminución de la tasa de desempleo en 0,8 puntos porcentuales, determinado por la mayor ocupación que la fuerza de trabajo (23.910 vs 21.240), y que resultan en una caída de los desempleados, en -2.670; de los cuales, 2.100 eran cesantes y 570 buscaban trabajo por primera.

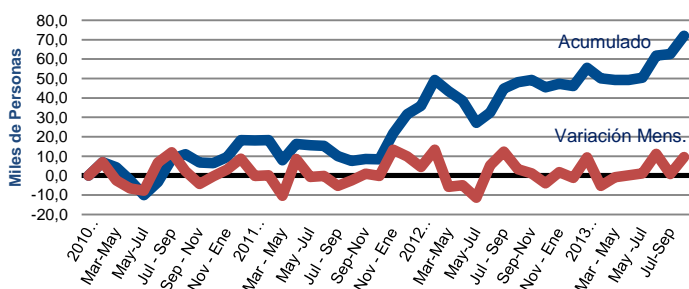
En las ciudades principales de la región, Angol (cuadro 5) tiene una tasa de desempleo de 6,9%, que cae en -2,2 pp en 12 meses. Y Temuco, tiene una tasa de 6,9% que baja -0,3 pp en un año.

En el país, la desocupación alcanza a 5,8%, que es la menor tasa para el mismo período, en los últimos 28 años; variando en 0,1 pp con respecto al trimestre móvil anterior (Jul-Sep); y cayendo en -0,8 pp en 12 meses; y en ese período la tasa fluctúa entre 5,7 y 6,4%, con una media de 6,1%. Las causas de esta reducción en 12 meses es el mayor aumento de la creación de puestos de trabajo (156.680), que el ingreso de personas al mercado laboral (101.510), que resultan en una disminución de los desocupados, de 55.180. Y en el tercer trimestre del año, se apreció la mantención de la tasa, en relación al trimestre anterior, y la disminución en 0,9 puntos porcentuales en 12 meses. Por una mayor ocupación (125.900), que el crecimiento de la fuerza de trabajo (57.170), que determinan una menor desocupación de -68.730; de los cuales, 55.360 eran cesantes, y 13.370 buscaban trabajo por primera vez.

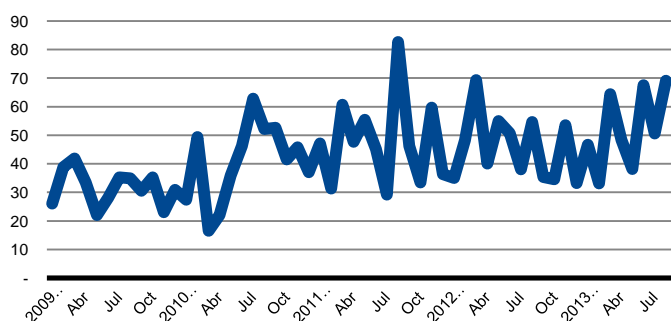
Evolución Fuerza de Trabajo y Ocupación 2009 - Ago-Oct 2013



Creación de Empleos 2010 - Ago-Oct 2013



Exportaciones 2009 - Agosto 2013 (Mill. de US\$)



Desde la categoría ocupacional (Cuadro 6), el aumento del empleo en el trimestre Ago-Oct, de 9.500, se produce por el aumento de los cuenta propia (6.410) y asalariados (4.670). En 12 meses, los 23.910 nuevos empleos responden al mayor crecimiento de los asalariados (20.060) por sobre los cuenta propia (7.940), que es una señal de formalización en las ocupaciones. Esta situación no se aprecia claramente en el comportamiento del empleo por tamaño del establecimiento (cuadro 12), en donde aumenta la ocupación en la microempresa de menos 5 trabajadores (19.270), y en la mediana empresa (50 a 199 empleados) en 10.130. Por nivel de educación, en 12 meses, crece las contrataciones en personas con educación secundaria (35.550).

En todo el país, el aumento de 156.680 ocupados en 12 meses proviene del aumento de 127.940 asalariados y 39.430 cuenta propia, 11.000 empleadores, y 8.170 familiares no remunerados; y la caída de -29.050 personal de servicio. Esta información también se complementa con el empleo por tamaño de la empresa, dado que aumenta en 116.560 en las grandes empresas, 26.520 en las medianas, y 88.290 en las de menos de 5 personas. Esto se corrobora con el mayor empleo en personas con educación secundaria (89 mil), universitaria (67 mil) y técnica (57 mil).

Por rama de la actividad (Cuadro 7), los mayores empleos en 12 meses (23.910) provienen del comercio (19.580), otras actividades de servicios comunitarios (6.420), hoteles y restaurantes (5.540) e industria (5.340).

En el país, los sectores que más influyen en el crecimiento de los últimos 12 meses, de un total de 156.680 empleos, es el Comercio (97.720), las Actividades inmobiliarias y empresariales (45.650), la Intermediación financiera (40.840), y la Enseñanza (32.990); y principalmente cae la Agricultura (-75.850).

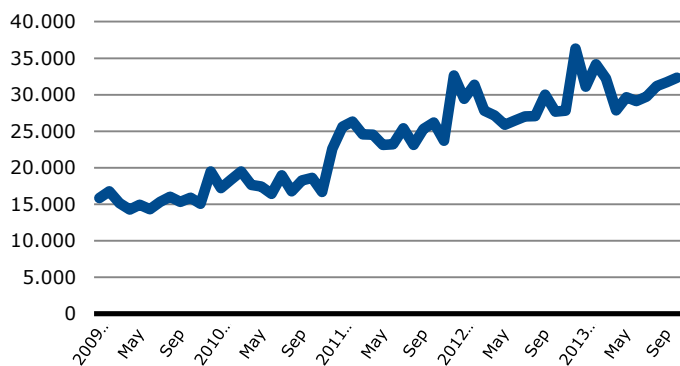
Exportaciones

Las exportaciones de la región en Septiembre (Cuadro 14), alcanzan a US\$ 46.1 millones (0.9% del país para Septiembre); cayendo en 33% con respecto al mes anterior, y crece un 31% en relación al mismo mes del año 2012. El acumulado Enero Septiembre 2013 crece 6.39% respecto a igual periodo 2012, y el acumulado de 12 meses crece en 3.43% respecto a los 12 meses anteriores. Esta última variación se explica mayormente por el crecimiento de las exportaciones de Frutas y frutos comestibles (explica un 29.7% de la variación), y por un crecimiento de las exportaciones de Preparaciones alimenticias a base de cereales (explican un 24.5% de la variación). Las exportaciones de la región durante los primeros tres trimestres de 2013 está compuesta por: Pasta de madera (celulosa) (46%); Frutas y frutos comestibles (18%); Preparaciones alimenticias a base de cereales (16%).

Con respecto a los continentes de destino de las exportaciones, Asia recibe un 43%, seguido por Sudamérica 25% y Europa 21%. Los principales países destino son: China (18%), Taiwán (9%), Italia (8%), Estados Unidos (7%). El crecimiento de los socios comerciales proyectado por el FMI para la región es de 3.46% para el 2013, y de 4.04% para el 2014.

En tanto las exportaciones del país, para Septiembre de 2013 fueron US\$ 5.025 millones (US\$ 76.748 millones para el año 2012), apreciándose una baja con respecto al mes anterior de -25%, y un alza de 11% al comparar con el mismo mes del año anterior; en cambio el acumulado de 12 meses, cae en 0.33%, sobre los 12 meses anteriores, y cae en 1.75% en la suma de los primeros 9 meses del año comparando con el mismo período del 2012. Estas dos últimas bajas están explicadas fundamentalmente por disminuciones en las exportaciones del cobre y sus manufacturas (explican un 34% de la variación), que a su vez se explica por menores precios del cobre de -5% en 12 meses, y de -8% en el acumulado del 2013, en ambos casos, en relación al mismo período del año anterior; dada la alta participación de ese metal, que alcanza a un 58% y 57%, en esos dos períodos.

**Ventas de Supermercados
2009 - Octubre 2013 (Mill. de \$)**



El crecimiento de la economía mundial y de los socios comerciales de Chile, según el Banco Central se proyectan a la baja con respecto al boletín anterior, para ambos indicadores en el 2013, 2014 y 2015, en 3,0%, 3,5% y 3,9%; y 3,3%, 3,6% y 4,0%, respectivamente. Y los términos de intercambio se espera que varíen -5,2%, 0,1% y -1,2%, para esos mismos años; en tanto, el precio del cobre, en centavos de dólar la libra, sería 330, 305 y 290.

Ventas de Supermercados

En 2 % crecen las ventas de supermercados de la región en octubre con respecto al mes anterior, que alcanzan los \$32.321 millones; y aumentan en 16,8 % en relación al mismo mes del año 2012 (Cuadro 16); con ello se continúa en la tendencia positiva en el tiempo, que se aprecia en la gráfica. Además, en 11% crece en los últimos 12 meses, sobre el período anterior (y alcanzan \$373.236 millones); y suben 10,4% en el acumulado a octubre del 2013, sobre el mismo período del 2012. Cabe señalar que las ventas de supermercados de la región representan el 4,6 % de todas las ventas del país, durante octubre, al igual que durante todo el año 2012, por un valor de \$ 344.055 millones, y superando en forma significativa a la participación de la región en el total del PIB del país (total del producto final), de 2,3 %.

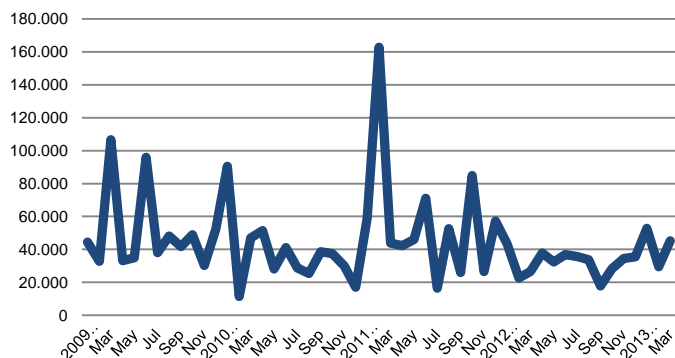
En todo el país crecen las ventas de supermercados, por un total de \$707.220 millones en octubre, con una variación de 1,1% con respecto al mes anterior; de 13,2% sobre octubre del 2012. Además las ventas entre noviembre 2012 y octubre 2013 totalizaron en \$8.086.868 millones, y suben 9,6% sobre el período anterior; y suben 8,6% en el acumulado del 2013, sobre el 2012.

Sector Financiero

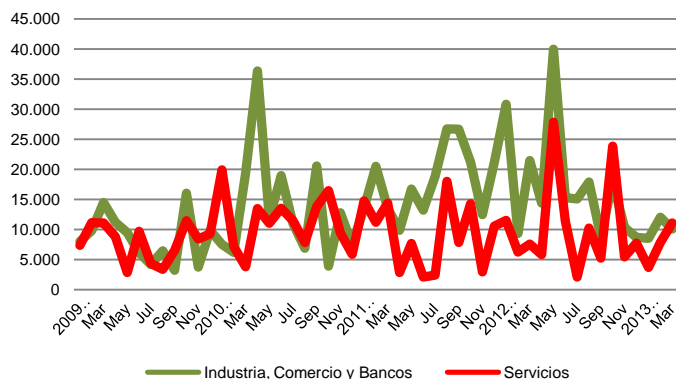
A \$1.895.816 millones (equivalente a US\$4.012 millones y al 87% aproximado del PIB regional) alcanzó el valor de las colocaciones de marzo 2013, significando un aumento de un 1,5% sobre el mes anterior y de un 9,4% en un año (entre febrero 2012 y 2013). En tanto, los depósitos y captaciones (\$1.029.902), disminuyen en un -0,8% con el mes anterior, mientras estos aumentan en un 14,1%, entre Febrero del 2013 y de 2012. Cabe señalar que las colocaciones y los depósitos regionales representan a nivel del país, el 2% y el 1,2%, respectivamente, muy similar a la proporción en la generación del producto global del país (2,1%); circunstancia que ocurre por la gran concentración de las operaciones financieras, en la región de Santiago, que incluye créditos o depósitos que tienen su origen en otras regiones.

A nivel nacional las colocaciones en marzo alcanzan el valor de \$94.533.718 millones (aproximadamente el 74% del PIB del año 2013), con una variación de 0,7% sobre el mes anterior; y de 12% entre el febrero de 2013 y de 2012. En tanto los depósitos y captaciones del país (\$83.711.718 millones) tiene variaciones de 1% y 8,4% respectivamente.

**Permisos de Construcción de Viviendas (m2)
2009 - 2013**



**Permisos de Construcción Comercial (m2)
2009 - 2013**



Construcción

Las solicitudes autorizadas de construcción en metros cuadrados durante el mes de marzo fueron 66.402, lo que significa un aumento de 34% en relación a febrero, de 19%, con respecto al mismo mes del año anterior, 0,6 entre 2013 y 2012. Las variaciones del último mes se explican principalmente por el aumento del sector Viviendas (53%) y del sector Servicios (41%); el sector Industria disminuye en un -16%. Entre el año 2013 y el 2012 prácticamente no hubo cambios puesto que aumento solo en un 0,6%, este cambio responde a las menores solicitudes del sector Industria (-50%) y del sector Servicios (-10%) que se ven contrastadas por el aumento del sector Viviendas en un 68%. Cabe destacar que las solicitudes de construcción en todas las actividades representaron el 5,2% del total del país, y a nivel de la construcción industrial, el 2%, servicios el 6% y viviendas el 7%.

Un resultado distinto se aprecia en el indicador de actividad de la Cámara de la Construcción de marzo, con una variación negativa de -1,7% en relación a febrero; y un aumento de 2,7% con respecto a marzo del 2012, al igual que entre 2012 y 2011, 16%, y 6,3% en el primer trimestre, sobre el mismo período del año anterior. La diferencia con el indicador de solicitudes de construcción radica en que además de los permisos de construcción, éste incluye el empleo sectorial y los despachos de cemento.

A nivel nacional, se reduce la superficie solicitada y autorizada para construir en el mes de marzo 2012, en -14,4% sobre el mes anterior, en -19,3% en relación a igual mes de 2012, y en -15,5%, en el 2013 versus 2012. Esto último está determinado en una disminución de -14% en la solicitud de viviendas, de un 12% en Servicios y de un 21% en el sector industria.

Educación y Pobreza

Según los datos de pobreza de 2011 la región tiene un 17,7% de la población en estado de pobreza no indigente, que se distribuye entre 9,7% de mujeres y 8% de hombres. Y a nivel de indigencia, el 5,3% de la población regional se encuentra en esa condición, de los cuales, 3% son mujeres, y 2,3% hombres.

Por otra parte, la población escolar de la región es de 205.454 en 2012, y por género se distribuye en 51,2% hombres, y 48,8% mujeres. Esto además se complementa con los años de escolaridad de los habitantes (Casen 2009), de 9,1 en total, dividido entre 9,2 para los hombres, y 9,1 para las mujeres. Cabe destacar el crecimiento de los años de estudio en el tiempo, desde 1990, en 1,3 para el total, siendo en los hombres de 1,3 y 1,4 en las mujeres. A nivel del país, el resultado de años de escolaridad es de 10,5 en los hombres y 10,3 en las mujeres, con un avance 1,4 años desde 1990.

2. Estadísticas Económicas

2.1. Datos Económicos Coyunturales

CUADRO 1 Producto Interno Bruto (PIB)	AÑO 2011	VAR% 2011	VAR% 2011/2010
PIB (Mill de \$)	2.180.831	8,2	8,2
Tasa Participación Regional en el País (%)	2,3		
PIB Per Capita	2.228.972	7,3	7,3

Fuente: Banco Central

CUADRO 2 PIB Actividades Económicas (2010)	Tasa Particip Región	Tasa Particip en el País	VAR% 2010
Servicios Personales	19,0	4,0	3,1
Agropecuario-silvícola	11,9	4,4	0,6
Construcción	10,8	2,2	9,1
Comercio, Restaurantes y Hoteles	10,8	1,5	9,8
Transportes y Comunicaciones	10,6	3,0	9,6
Servicios Financieros y Empresariales	9,6	3,2	3,2
Demás Actividades	27,7		

Fuente: Banco Central

CUADRO 3 INACER	Indice Jul-Ago 13	VAR% c/r Jul-ago 12	VAR% c/r Oct-Dic 12	VAR% 2012
INACER (Base Promedio 2003 = 100)	144.8	3.1	-0.1	3.1
VAR% 2011	3.1			

Fuente: INE

CUADRO 4 Empleo	Trim. móvil Ago-Oct13	Var. (miles) c/r trim. móvil Jul- Sep13	Var. (miles) c/r = trim móvil año Ago-Oct 12	Tasa Particip..% Trim.. móvil Ago-Oct13
Región				
Total Pob. Econom. Act. (15 años y más)	791.74	1.40	15.98	100.00
Fuerza de Trabajo (miles)	480.24	8.44	21.24	60.66
Ocupados (miles)	452.04	9.50	23.91	57.09
Desocupados (miles)	28.20	-1.06	-2.67	3.56
Cesantes	23.93	-1.52	-2.10	3.02
Buscan Trabajo 1ª Vez	4.26	0.47	-0.57	0.54
Tasa de Desocupación (%)	5.90	-0.30	-0.80	
País				
Total Pob. Econom. Act. (15 años y más)	13,944.53	18.23	214.02	100.00
Fuerza de Trabajo (miles)	8,271.38	44.34	101.51	59.32
Ocupados (miles)	7,789.69	30.79	156.68	55.86
Desocupados (miles)	481.69	13.55	-55.18	3.45
Cesantes	438.31	6.04	-49.31	3.14
Buscan Trabajo 1ª Vez	43.37	7.51	-5.86	0.31
Tasa de Desocupación (%)	5.80	0.10	-0.80	

Fuente: INE

CUADRO 5 Empleo por Ciudades Principales	Trim. móvil Ago-Oct13	Var. (miles) c/r trim. móvil Jul- Sep13	Var. (miles) c/r = trim móvil año Ago-Oct 12	Tasa Particip..% Trim.. móvil Ago-Oct13
Total Población ANGOL	46.30	0.01	0.14	100.00
Total Población de 15 años y más	36.24	0.03	0.34	78.28
Total Fuerza de Trabajo	20.17	0.05	-0.12	55.65
Ocupados	18.77	-0.15	0.33	51.80
Desocupados	1.40	0.20	-0.45	3.85
Fuera Fuerza de Trabajo	16.08	-0.02	0.46	44.35
Tasa desocupación	6.92	0.99	-2.17	
Total Población TEMUCO	270.77	0.22	2.61	100.00
Total Población de 15 años y más	216.09	0.29	3.44	79.80
Total Fuerza de Trabajo	136.20	1.10	7.10	63.03
Ocupados	126.81	0.47	6.93	58.69
Desocupados	9.39	0.62	0.17	4.34
Fuera Fuerza de Trabajo	79.89	-0.81	-3.66	36.97
Tasa desocupación	6.89	0.41	-0.25	
Total Población NACIONAL	17,679.97	16.42	191.24	100.00
Total Población de 15 años y más	13,944.53	18.23	214.02	78.87
Total Fuerza de Trabajo	8,271.38	44.34	101.51	59.32
Ocupados	7,789.69	30.79	156.68	55.86
Desocupados	481.69	13.55	-55.18	3.45
Fuera Fuerza de Trabajo	5,673.15	-26.11	112.52	40.68
Tasa desocupación	5.82	0.13	-0.78	

Fuente: INE

CUADRO 6 Ocupados Categoría Ocupacional (miles)	Trim. móvil Ago-Oct13	Var. (miles) c/r trim. móvil Jul- Sep13	Var. (miles) c/r = trim móvil año Ago-Oct 12	Tasa Particip..% Trim.. móvil Ago-Oct13
Región	452.04	9.50	23.91	100.00
Empleador	20.10	0.36	1.82	4.45
Cuenta Propia	146.80	6.41	7.94	32.48
Asalariados	264.42	4.67	20.06	58.50
Personal de Servicio	14.29	-2.57	-4.27	3.16
Familiar no Remunerado	6.43	0.63	-1.65	1.42
País	7,789.69	30.79	156.68	100.00
Empleador	330.86	-3.58	11.00	4.25
Cuenta Propia	1,592.75	13.07	39.43	20.45
Asalariados	5,439.79	26.66	127.14	69.83
Personal de Servicio	318.41	-4.24	-29.05	4.09
Familiar no Remunerado	107.89	-1.12	8.17	1.39

Fuente: INE

CUADRO 7 Ocupados Rama Actividad Económica (miles)	Trim. móvil Ago- Oct13	Var. (miles) c/r trim. móvil Jul- Sep13	Var. (miles) c/r = trim móvil año Ago-Oct 12	Tasa Particip. % Trim.. móvil Ago-Oct13
Región	452.04	9.50	23.91	100.00
Agricultura, ganad, caza y silvicult	93.74	0.84	-6.28	20.74
Pesca	0.15	0.15	-0.08	0.03
Explotación de minas y canteras	2.02	-0.57	-0.04	0.45
Industrias manufactureras	46.43	-0.37	5.34	10.27
Suministro de electricidad, gas y agua	1.25	-0.32	-1.81	0.28
Construcción	39.99	0.17	3.22	8.85
Comercio al por mayor y menor	88.95	4.83	19.58	19.68
Hoteles y restaurantes	16.40	0.70	5.54	3.63
Transporte, almacen. y comunic.	21.76	-0.53	-4.98	4.81
Intermediación financiera	4.30	-0.24	0.93	0.95
Activid. Inmobiliarias., empresariales	18.83	2.38	1.99	4.17
Administ. pública y defensa;	25.78	0.35	-1.35	5.70
Enseñanza	40.52	2.88	-0.76	8.96
Servicios sociales y de salud	15.52	-0.53	-1.61	3.43
Otras activid de servicios comunit,	14.10	0.73	6.42	3.12
Hogares privados servicio doméstico	22.29	-0.99	-2.19	4.93
Organiz y órganos extraterritoriales	0.00	0.00	0.00	0.00
País	7.789.69	30.79	156.68	100.00
Agricultura, ganad, caza y silvicult	616.37	-2.90	-75.85	7.91
Pesca	54.00	-2.46	2.95	0.69
Explotación de minas y canteras	245.25	0.36	-15.79	3.15
Industrias manufactureras	897.44	-7.55	-11.03	11.52
Suministro de electricidad, gas y agua	52.61	-0.08	-2.25	0.68
Construcción	667.11	-8.99	26.30	8.56
Comercio al por mayor y menor	1.596.87	-2.33	97.72	20.50
Hoteles y restaurantes	269.59	0.69	1.31	3.46
Transporte, almacen. y comunic	581.72	7.08	22.26	7.47
Intermediación financiera	170.41	-0.76	40.84	2.19
Activid. Inmobiliarias., empresariales	488.34	6.90	45.65	6.27
Administ. pública y defensa;	426.02	17.83	-8.55	5.47
Enseñanza	641.21	6.17	32.99	8.23
Servicios sociales y de salud	341.73	-0.50	-12.10	4.39
Otras activid de servicios comunit,	250.55	8.22	18.77	3.22
Hogares privados servicio doméstico	486.83	8.30	-8.44	6.25
Organiz y órganos extraterritoriales	3.64	0.81	1.91	0.05

Fuente: INE

CUADRO 8 Cesantes Rama Actividad Económica (miles)	Trim. móvil Ago- Oct13	Var. (miles) c/r trim. móvil Jul- Sep13	Var. (miles) c/r = trim móvil año Ago-Oct 12	Tasa Particip. % Trim.. móvil Ago-Oct13
Región	23.93	-1.52	-2.10	100.00
Agricultura, ganad, caza y silvicult	3.14	0.00	0.01	13.13
Pesca	0.00	-0.12	0.00	0.00
Explotación de minas y canteras	0.08	0.08	0.07	0.33
Industrias manufactureras	1.96	0.22	1.34	8.20
Suministro de electricidad, gas y agua	0.00	-0.11	-0.20	0.00
Construcción	5.33	-0.21	2.66	22.25
Comercio al por mayor y menor	4.53	-0.87	-2.03	18.95
Hoteles y restaurantes	3.80	-0.32	0.81	15.88
Transporte, almacen. y comunic.	0.86	0.11	0.09	3.61
Intermediación financiera	0.92	0.07	0.87	3.84
Activid. Inmobiliarias., empresariales	0.54	0.31	-1.48	2.24
Administ. pública y defensa;	0.99	0.24	-1.77	4.13
Enseñanza	0.30	-0.71	-0.64	1.24
Servicios sociales y de salud	0.17	0.00	-0.36	0.73
Otras activid de servicios comunit,	0.15	0.00	-0.72	0.64
Hogares privados servicio doméstico	1.16	-0.23	-0.76	4.83
Organiz y órganos extraterritoriales	0.00	0.00	0.00	0.00
País	438.31	6.04	-49.31	100.00
Agricultura, ganad, caza y silvicult	32.87	0.08	-6.26	7.50
Pesca	1.72	-0.35	0.51	0.39
Explotación de minas y canteras	16.78	1.44	7.65	3.83
Industrias manufactureras	42.84	1.66	-5.94	9.77
Suministro de electricidad, gas y agua	5.98	1.20	1.68	1.36
Construcción	64.17	-1.47	1.46	14.64
Comercio al por mayor y menor	86.10	-1.14	-15.86	19.64
Hoteles y restaurantes	27.82	-1.31	-1.98	6.35
Transporte, almacen. y comunic	29.31	1.53	-5.67	6.69
Intermediación financiera	10.95	1.19	2.20	2.50
Activid. Inmobiliarias., empresariales	38.29	0.20	-9.14	8.73
Administ. pública y defensa;	19.75	0.53	-4.27	4.51
Enseñanza	16.71	1.87	-4.29	3.81
Servicios sociales y de salud	9.33	0.67	-2.84	2.13
Otras activid de servicios comunit,	12.79	1.63	0.07	2.92
Hogares privados servicio doméstico	22.90	-1.71	-6.47	5.22
Organiz y órganos extraterritoriales	0.00	0.00	-0.17	0.00

Fuente: INE

CUADRO 9 Ocupados Grupo Actividad Económica (miles)	Trim. móvil Ago- Oct13	Var. (miles) c/r trim. móvil Jul- Sep13	Var. (miles) c/r = trim móvil año Ago-Oct 12	Tasa Particip. % Trim.. móvil Ago-Oct13
Región	452.04	9.50	23.91	100.00
Miembros Poder Ejec. y Legisl.	7.99	1.62	2.46	1.77
Profes Científicos e Intelectuales	33.72	-0.37	-10.90	7.46
Técnicos y Profesion. de nivel medio	38.22	-0.41	6.11	8.45
Empleados de Oficina	29.12	0.06	2.97	6.44
Trabaj serv y vendedores comercios	61.72	1.01	13.47	13.65
Agricult. y Trabaj. Califi agro y pesca.	63.64	4.10	-5.96	14.08
Operarios y artes mecánicas	77.56	0.65	17.54	17.16
Operad. Instal. y máq. y montadores	29.00	-0.47	-6.41	6.42
Trabajadores no Calificados	106.45	3.92	4.63	23.55
Otros no Identificados	4.62	-0.62	-0.01	1.02
País	7.789.69	30.79	156.68	100.00
Miembros Poder Ejec. y Legisl.	194.44	-3.35	4.10	2.50
Profes Científicos e Intelectuales	898.35	25.36	65.78	11.53
Técnicos y Profesion. de nivel medio	850.86	15.28	53.80	10.92
Empleados de Oficina	733.03	-3.47	26.46	9.41
Trabaj serv y vendedores comercios	1,171.97	4.73	44.93	15.05
Agricult. y Trabaj. Califi agro y pesca	294.18	5.67	-32.74	3.78
Operarios y artes mecánicas	1,123.20	-16.99	2.69	14.42
Operad. Instal. y máq. y montadores	686.82	12.69	-23.61	8.82
Trabajadores no Calificados	1,781.85	-8.80	19.24	22.87
Otros no Identificados	55.00	-0.33	-3.96	0.71

Fuente: INE

CUADRO 10 Ocupados por Nivel de Educación (miles)	Trim. móvil Ago-Oct13	Var. (miles) c/r trim. móvil Jul- Sep13	Var. (miles) c/r = trim móvil año Ago-Oct 12	Tasa Particip. % Trim.. móvil Ago-Oct13
Total Región	452.04	9.50	23.91	100.00
Nunca estudio	7.13	0.01	0.65	1.58
Educación preescolar	0.25	-0.22	-0.02	0.06
Educación primaria (Primer ciclo)	72.89	2.93	-5.12	16.13
Educación primaria (Segundo ciclo)	59.16	0.91	-3.21	13.09
Educación secundaria	217.82	5.49	35.55	48.19
Educación Técnica (no Universitaria)	24.06	-1.01	-5.17	5.32
Educación universitaria	65.42	1.73	0.14	14.47
Postítulos y maestría	4.88	-0.05	1.03	1.08
Doctorado	0.24	-0.01	0.08	0.05
Nivel Ignorado	0.18	-0.27	-0.01	0.04
Total País	7.789.69	30.79	156.68	100.00
Nunca estudio	70.10	2.46	7.72	0.90
Educación preescolar	7.77	-0.19	0.22	0.10
Educación primaria (Primer ciclo)	784.25	7.48	-67.39	10.07
Educación primaria (Segundo ciclo)	870.47	4.14	-10.99	11.17
Educación secundaria	3,494.28	-22.85	88.61	44.86
Educación Técnica (no Universitaria)	912.17	12.53	57.29	11.71
Educación universitaria	1,485.98	28.09	67.39	19.08
Postítulos y maestría	126.33	-3.80	5.01	1.62
Doctorado	19.18	0.33	6.91	0.25
Nivel Ignorado	19.16	2.59	1.93	0.25

Fuente: INE

CUADRO 11 Desocupados por Nivel de Educación (miles)	Trim. móvil Ago- Oct13	Var. (miles) c/r trim. móvil Jul- Sep13	Var. (miles) c/r = trim móvil año Ago-Oct 12	Tasa Particip. % Trim.. móvil Ago-Oct13
Total Región	28.20	-1.06	-2.67	100.00
Nunca estudio	0.00	0.00	-0.40	0.00
Educación preescolar	0.94	0.00	0.94	3.32
Educación primaria (Primer ciclo)	3.16	0.17	-0.55	11.19
Educación primaria (Segundo ciclo)	4.74	0.05	2.60	16.80
Educación secundaria	13.62	-1.05	-2.86	48.31
Educación Técnica (no Universitaria)	1.24	0.48	-1.49	4.41
Educación universitaria	4.28	-0.71	-0.64	15.19
Postítulos y maestría	0.22	0.00	-0.03	0.78
Doctorado	0.00	0.00	-0.23	0.00
Nivel Ignorado	0.00	0.00	0.00	0.00
Total País	481.69	13.55	-55.18	100.00
Nunca estudio	1.91	0.52	-1.38	0.40
Educación preescolar	1.84	0.00	1.45	0.38
Educación primaria (Primer ciclo)	31.41	1.04	-7.11	6.52
Educación primaria (Segundo ciclo)	46.68	3.11	-1.99	9.69
Educación secundaria	249.88	0.11	-28.60	51.88
Educación Técnica (no Universitaria)	57.65	-2.26	-13.56	11.97
Educación universitaria	89.60	13.48	-3.37	18.60
Postítulos y maestría	1.79	-2.82	-0.82	0.37
Doctorado	0.21	0.10	-0.12	0.04
Nivel Ignorado	0.72	0.27	0.32	0.15

Fuente: INE

CUADRO 12 Ocupados por Tamaño del Establecimiento (miles)	Trim. móvil Ago- Oct13	Var. (miles) c/r trim. móvil Jul- Sep13	Var. (miles) c/r = trim móvil año Ago-Oct 12	Tasa Particip. % Trim.. móvil Ago-Oct13
Total Región	437.76	12.07	28.18	100.00
Menos de 5	217.33	12.35	19.27	49.65
De 5 a 10 personas	26.01	2.32	1.25	5.94
Entre 11 y 49	60.56	2.86	7.80	13.83
Entre 50 y 199	48.13	-0.21	10.13	10.99
200 y más personas	85.72	-5.25	-10.27	19.58
Total País	7,471.28	35.03	185.74	100.00
Menos de 5	2,423.43	41.37	88.29	32.44
De 5 a 10 personas	499.81	8.87	-30.66	6.69
Entre 11 y 49	1,038.09	-4.09	-14.98	13.89
Entre 50 y 199	945.01	-6.88	26.52	12.65
200 y más personas	2,564.94	-4.24	116.56	34.33

Fuente: INE

CUADRO 13 Ventas de Supermercados	Oct 2013 Valor (Mill \$)	VAR% c/r mes ant	VAR% c/r = mes año ant	VAR% Ult 12 mes. c/r 12 mes. ant.
Regional				
Ventas Mes Sep 2012 (Mill. de \$)	32,321	2.0	16.8	11.0
Ventas Año 2011 (Mill de \$)	344,055			
País				
Ventas Mes Sep 2012 (Mill. de \$)	707,220	1.1	13.2	9.6
Ventas Año 2011 (Mill de \$)	7,560,908			

Fuente: INE

CUADRO 14 Exportaciones	Agosto 2013 Valor (Mill \$)	VAR% c/r mes ant	VAR% c/r = mes año ant	VAR% Ult 12 mes. c/r 12 mes. ant.
Regional				
Exportaciones Mes Sep 2012 (Mill US\$)	69	36.6	26.6	1.4
Exportaciones Año 2011 (Mill US\$)	548			
País				
Exportaciones Mes Sep 2012 (Mill US\$)	6,710	11.5	16.1	-1.8
Exportaciones Año 2011 (Mill US\$)	76,748			

Fuente: Aduanas

CUADRO 15 Colocaciones y Captaciones Financieras	Septiembre 2013 Valor (Mill \$)	VAR% c/r mes ant	VAR% c/r sep13 c/r sep 12	Participac. País
Región				
Colocaciones (Saldo en mill de \$)	2,000,831	0.7	9.3	2.0
Captaciones (Saldo en mill de \$)	1,076,494	2.0	13.2	1.2
País				
Colocaciones (Saldo en mill de \$)	100,116,048	0.1	11.1	
Captaciones (Saldo en mill de \$)	87,526,177	-0.2	7.0	

Fuente: Superintendencia de Bancos e Instituciones Financieras

CUADRO 16 Solicitudes de Construcción (m2)	Septiembre 2013	VAR% c/r mes ant	VAR% c/r = mes año ant	Participac. País
Región				
Edificación Total	39.048	-42,9	22,3	3,4
Viviendas	30.021	-36,2	67,8	4,1
Obras Nuevas	27.528	-34,7	180,6	3,9
Ampliaciones	2.493	-48,6	-69,1	5,8
Industria, Comercio y Estab. Financ.	3.532	-77,2	-59,8	1,1
Obras Nuevas	1.581	-88,9		0,6
Ampliaciones	1.951	59,0		3,7
Servicios	5.495	-5,8	4,9	6,0
Obras Nuevas	3.686	10,9		6,3
Ampliaciones	1.809	-27,9		5,6
País				
Edificación Total	1.153.288	-6,0	-1,9	100,0
Viviendas	740.540	-5,7	12,3	100,0
Obras Nuevas	697.200	-5,5	13,6	100,0
Ampliaciones	43.340	-8,4	-5,1	100,0
Industria, Comercio y Estab. Financ.	321.747	1,7	-8,1	100,0
Obras Nuevas	268.559	15,0		100,0
Ampliaciones	53.188	-35,7		100,0
Servicios	91.001	-27,4	-45,4	100,0
Obras Nuevas	58.926	-29,6		100,0
Ampliaciones	32.075	-22,9		100,0

Fuente: INE

CUADRO 17 INACOR (Índice de Act. de la Cons.) (Base 2003=100)	Índice Sep 2013	VAR% c/r mes ant	VAR% c/r = mes año ant	VAR% acum. 2013 c/r acum. 2012
INACOR (Base Promedio 2003 = 100)	137,72	-1,7	5,6	7,7

Fuente: Cámara Chilena de la Construcción

CUADRO 18 Inversión Privada Estimada por Sector a Nivel Regional (2013 – 2017) (Estimación 1er Trimestre 2013)	2013	2014	2015	2016	2017	Total
Energía	137	71	4	0	0	212
Industrial	15	0	0	0	0	15
Inmobiliario	2	3	0	0	0	5
Minería	62	61	55	43	24	244
Obras Públicas	63	4	0	0	0	67
Otros	279	138	60	43	24	543
TOTAL	137	71	4	0	0	212

Fuente: Corporación de Bienes de Capital

CUADRO 19 Inversión Privada Estimada por Sector a Nivel País (2013 – 2017) (Estimación 1er Trimestre 2013)	2013	2014	2015	2016	2017	Total
Energía	9.021	8.917	5.211	2.044	493	25.686
Forestal	248	726	780	221	0	1.975
Industrial	826	531	234	71	15	1.676
Inmobiliario	3.335	2.900	2.099	1.715	1.408	11.456
Minería	5.400	4.469	5.313	6.323	4.434	25.937
Obras Públicas	1.200	1.325	1.611	2.075	1.353	7.564
Puertos	127	256	355	247	75	1.059
Otros	204	115	128	126	80	653
Total	20.361	19.238	15.731	12.821	7.857	76.007

Fuente: Corporación de Bienes de Capital

CUADRO 20 Estimación Contratación de Mano Obra Según Proyectos Privados (Estimación 1er Trimestre 2013)	2013	2014	2015	2016	2017	Prom
Región	1.416	951	649	532	296	769
Interregional	882	1.664	1.777	1.192	81	1.119
País	88.885	91.954	83.858	68.910	49.331	76.587

Fuente: Corporación de Bienes de Capital

2.2. Datos Económicos y Sociales Anuales

CUADRO 20 PIB por región referencia 2008 (millones de pesos encadenados)	2010	2011	Particip PIB País 2011	Var % 2011 / 2010
Arica y Parinacota	601.482	628.744	0,67	4,5
Tarapacá	2.915.790	2.739.549	2,90	-6,0
Antofagasta	10.276.269	9.648.016	10,21	-6,1
Atacama	2.197.539	2.450.381	2,59	11,5
Coquimbo	2.847.483	3.091.790	3,27	8,6
Valparaíso	7.211.329	7.655.917	8,10	6,2
Santiago	42.869.532	45.658.257	48,33	6,5
O'Higgins	4.104.757	4.360.619	4,62	6,2
Del Maule	3.053.816	3.416.170	3,62	11,9
Del Biobío	6.882.273	7.793.648	8,25	13,2
La Araucanía	2.014.982	2.180.831	2,31	8,2
Los Ríos	1.101.505	1.167.624	1,24	6,0
Los Lagos	2.215.255	2.426.612	2,57	9,5
Aysén	412.904	446.368	0,47	8,1
Magallanes	787.516	805.496	0,85	2,3
Subtotal regionalizado	89.492.432	94.470.021	90,86	5,6
IVA , D° importación y otros	75.682	78.421	0,08	3,6
Producto Interno Bruto	8.686.541	9.486.304	9,12	9,2

Fuente: Banco Central

CUADRO 20 Inversión Pública	Año 2011 millones \$ cada año	Tasa Partic. en el País	VAR% c/r 2010
Total Región	255.217	6,4	9,7%
Sectorial	177.510	6,2	8%
Regional	57.046		18%
Municipal	20.661		0%
Total País	3.975.150	100,0	3,5%
Sectorial	2.856.208	100,0	3%
Regional	845.635	100,0	11%
Municipal	273.307		-9%

Fuente: Ministerio de desarrollo Social

CUADRO 21 Inversión Extranjera (miles de US\$)	2011	VAR% c/r 2010
Región		
Inversión Extran. Materializ.	0	
N° de Países de Origen	0	
N° Sectores Económicos de Destino	0	
Multirregional	1.042.841	-28,5
Total País	4.140.074	54,7

Fuente: Comité de Inversión Extranjera

CUADRO 26 Conexiones Fijas a Internet	Sept 2012	VAR% 12 meses	Particip País %
Región (N°)	67.543	10,5	3,1
País (N°)	2.154.285	8,9	100,0

Fuente: Subsecretaría de Telecomunicaciones

CUADRO 23 Afiliados y Cotizantes de AFP	2012	Var% 2012	% Región/ País
Región			
Afiliados	400.031	3,7	4,3
Cotizantes	190.570	5,3	3,9
Ingreso Imponible Prom. (\$ a diciembre)	447.256	147,0	81,7
País			
Afiliados	9.268.872	3,5	100,0
Cotizantes	4.871.832	5,0	100,0
Ingreso Imponible Prom. (\$ a diciembre)	547.553	7,8	100,0

Fuente: Superintendencia de Pensiones

CUADRO 24 Empresas Según Tamaño en Ventas en año 2011	N° Empresas	Valor Ventas (UF)	N° Trabaj. Depend.	Valor Remun. Trabaj. Depend. (UF)
Región	46.383	101.131	228.926	17.892
Microempresa	32.948	15.671	25.247	2.604
Pequeña Empresa	6.409	41.867	74.295	5.581
Mediana Empresa	683	19.903	39.466	3.317
Gran Empresa	220	23.690	73.572	2.490
Sin Ventas	6.123	0	16.346	3.900
País	960.652	15.161.158	8.181.970	1.222.125
Microempresa	627.310	337.083	536.914	69.701
Pequeña Empresa	160.944	1.153.250	1.654.917	149.237
Mediana Empresa	23.939	1.061.434	1.399.086	151.675
Gran Empresa	12.106	12.609.390	4.082.529	707.523
Sin Ventas	136.353	0	508.524	143.989

Fuente: Servicio de Impuestos Internos

CUADRO 25 Desembarque Pesquero (Toneladas)	2012	Var% 2012
Región	1.573	-36,6
Artesanal	1.410	-41,4
Barco Factoría	0	-
Centro Cultivo	163	-29,0
Industrial	0	-
País	3.930.235	-9,7
Artesanal	1.327.054	-30,8
Barco Factoría	1.332.026	37,4
Centro Cultivo	1.209.861	-18,3
Industrial	61.294	

Fuente: Sernapesca

CUADRO 27 Índice de Aislamiento	N°	Índice de Integración (Promedio.)	Índice de Aislamiento Estructural (Promedio)	Índice de Aislamiento (Promedio)
Localidades Aisladas en la Región	461	0,25	0,83	-0,33
Localidades Aisladas en Zona Centro	1.932	0,22	0,81	-0,38

Fuente: SUBDERE

CUADRO 28 Matrícula en Educación Regular por Nivel Enseñanza y Sexo (N° Alumnos)	2012
Región	
Parvularia	19.025
Hombres	9.397
Mujeres	9.628
Especial	4.614
Hombres	2.801
Mujeres	1.813
Básica	115.376
Hombres	59.731
Mujeres	55.645
Básica Adultos	1.417
Hombres	797
Mujeres	620
Media Humanista Científico	30.896
Hombres	14.476
Mujeres	16.420
Media Total Técnico Profesional	26.312
Hombres	13.871
Mujeres	12.441
Media Adultos Total	7.791
Hombres	4.150
Mujeres	3.641
TOTAL	205.454
Hombres	105.234
Mujeres	100.220
PAÍS	
Parvularia	350.850
Hombres	172.249
Mujeres	178.601
Especial	156.474
Hombres	95.230
Mujeres	61.244
Básica	1.962.255
Hombres	1.005.996
Mujeres	956.259
Básica Adultos	19.666
Hombres	13.075
Mujeres	6.591
Media Humanista Científico	614.340
Hombres	294.024
Mujeres	320.316
Media Total Técnico Profesional	324.430
Hombres	171.382
Mujeres	153.048
Media Adultos Total	119.304
Hombres	65.936
Mujeres	53.368
TOTAL	3.549.149
Hombres	1.818.902
Mujeres	1.730.247

Fuente: INE

CUADRO 29 Matrícula en Educación Regular por Dependencia del Establecimiento (N° Alumnos)	2012
Región	205.454
Urbano	168.518
Municipal	66.290
Corporación Municipal	0
Municipal DAEM	66.290
Particular Subvencionado	94.772
Particular Pagado	5.263
Corporaciones	2.193
Rural	36.936
Municipal	13.350
Corporación Municipal	0
Municipal DAEM	13.350
Particular Subvencionado	23.586
Particular Pagado	0
Corporaciones	0
PAÍS	3.549.149
Urbano	3.249.451
Municipal	1.150.455
Corporación Municipal	411.673
Municipal DAEM	738.782
Particular Subvencionado	1.801.098
Particular Pagado	251.146
Corporaciones	46.752
Rural	299.698
Municipal	209.053
Corporación Municipal	39.334
Municipal DAEM	169.719
Particular Subvencionado	83.772
Particular Pagado	4.152
Corporaciones	2.721

Fuente: Ministerio de Educación

CUADRO 28 Pobreza	2011	VAR% c/r 2009	Tasa Particip 2011
Total Población Regional	950.070	2	100,0
Total Indigente	50.061	-41	5,3
0 a 14 años	16.715	-40	1,8
15 a 29 años	12.605	-47	1,3
30 a 44 años	8.495	-44	0,9
45 a 59 años	7.222	-44	0,8
60 Y Más	5.024	-3	0,5
Hombre	21.852	-46	2,3
Mujer	28.209	-36	3,0
Total Pobre No Indigente	167.694	-1	17,7
0 a 14 años	53.580	7	5,6
15 a 29 años	36.741	-15	3,9
30 a 44 años	37.159	9	3,9
45 a 59 años	22.665	-2	2,4
60 Y Más	17.549	-5	1,8
Hombre	75.831	-5	8,0
Mujer	91.863	3	9,7
Total No Pobre	732.315	7	77,1
0 a 14 años	136.487	-1	14,4
15 a 29 años	168.350	4	17,7
30 a 44 años	141.067	3	14,8
45 a 59 años	143.325	16	15,1
60 Y Más	143.086	17	15,1
Hombre	351.508	5	37,0
Mujer	380.807	10	40,1

Fuente: Ministerio de desarrollo Social

CUADRO 29 Antecedentes por Comunas	Superficie (km2)	Población 2002	Población 2012 (Preliminar)	Var % 2002/2012
Temuco	464	246.349	268.720	9
Carahue	1.341	25.575	24.869	-3
Cunco	1.907	18.800	16.005	-15
Curarrehue	1.171	6.802	6.898	1
Freire	935	25.163	26.218	4
Galvarino	568	12.635	12.887	0
Gorbea	695	15.215	14.148	-7
Lautaro	901	32.201	34.941	9
Loncoche	977	23.201	22.060	-5
Melipeuco	1.107	5.578	5.725	3
Nueva Imperial	1.160	29.793	30.807	3
Padre las Casas	401	58.207	70.944	22
Perquenco	331	6.425	6.991	9
Pitrufquén	581	21.840	22.485	3
Pucón	1.249	20.635	21.923	6
Saavedra	401	13.995	11.357	-19
Teodoro Schmidt	650	15.323	14.882	-3
Toltén	860	11.201	10.612	-5
Vilcún	1.421	22.348	25.701	15
Villarrica	1.291	45.436	50.706	12
Cholchol	0	9.854	10.694	
Angol	1.194	48.548	50.910	5
Collipulli	1.296	22.381	23.289	4
Curacautín	1.664	16.861	16.461	-2
Ercilla	500	9.131	8.112	-11
Lonquimay	3.914	10.014	10.366	4
Los Sauces	850	7.603	7.169	-6
Lumaco	1.119	11.335	9.610	-15
Purén	465	12.965	11.934	-8
Renaico	267	9.206	10.357	13
Traiguén	908	19.179	16.862	-12
Victoria	1.256	33.552	32.890	-2
Total Región		867.351	907.333	5
País		15.051.109	16.572.360	10

CUADRO 32 Subsidios Entregados	2010
Subvención Pro Retención Escolar	
N° beneficiarios	16.312
Monto Transferido en \$ corrientes (a Dic 2010)	1.760.307.791
Subsidio A La Cédula De Identidad	
N° beneficiarios	8.012
Monto Transferido en \$ corrientes (a Dic 2010)	24.839.900
Subsidio Familiar	
N° causantes por Año	205.546
Monto Transferido en \$ corrientes (a Dic 2010)	16.330.618.523
Subsidio Al Consumo De Agua Potable	
N° beneficiarios por Año	57.578
Monto Transferido en \$ corrientes (a Dic 2010)	3.847.943.274
Bonos Chile Solidario	
N° beneficiarios por Año	26.464
Monto Transferido en \$ corrientes (a Dic 2010)	2.414.411.414
Subsidio De Discapacidad Mental	
N° beneficiarios por Año	1.886
Monto Transferido en \$ corrientes (a Dic 2010)	1.217.695.776
Pensión Básica Solidaria Vejez	
N° beneficiarios por Año	44.159
Monto Transferido en \$ corrientes (a Dic 2010)	3.349.019.000
Pensión Básica Solidaria Invalidez	
N° beneficiarios por Año	20.353
Monto Transferido en \$ corrientes (a Dic 2010)	1.543.572.000
Aporte Previsional Solidario Vejez	
N° beneficiarios por Año	14.852
Monto Transferido en \$ corrientes (a Dic 2010)	463.992.000
Aporte Previsional Solidario Invalidez	
N° beneficiarios por Año	25
Monto Transferido en \$ corrientes (a Dic 2010)	1.121.000

Fuente: Ministerio de Desarrollo Social

Nota:

1. La clasificación de las empresas se realiza de acuerdo a los niveles de ventas:

- Microempresa: hasta UF 2.400
- Pequeña Empresa: entre UF 2.400 y 25.000
- Mediana Empresa: entre UF 25.001 y 100.000
- Gran Empresa: mayor que UF 100.000

2. Aislamiento.

Índice de Integración (II): tiempos de viaje hacia bancos, escuelas, centros de salud.

Índice de Aislamiento Estructural (IAE): tiempos de viaje hacia municipalidad y la capital provincial.

Índice de Aislamiento (IA) = (2 * II) - IAE

0 ≥ II ≥ 1; 0 ≥ IAE ≥ 1; -1 ≥ IA ≥ 2.

Macro Zonas de Aislamiento: Norte: Arica y Parícuta, Tarapacá, Antofagasta, Atacama y Coquimbo; Centro: Valparaíso, Santiago, O'Higgins, Maule, Biobío, La Araucanía y Los Ríos; y Sur: Los Lagos, Aysén y Magallanes

Se considera condición de aislamiento cuando IA < 0

Cierre de la Edición: 15 de junio de 2013