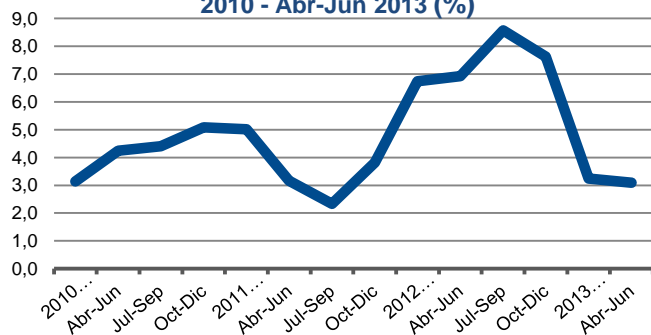
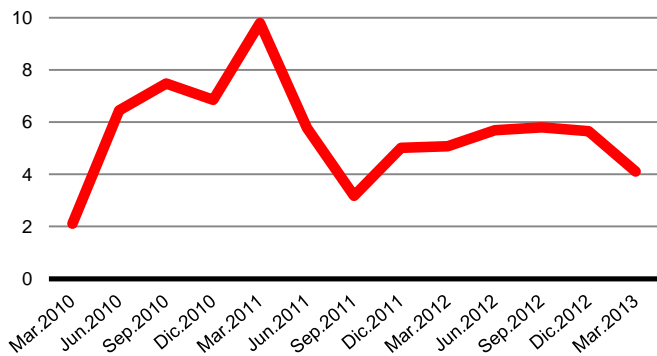


1. Comentario de Indicadores Económicos y Sociales

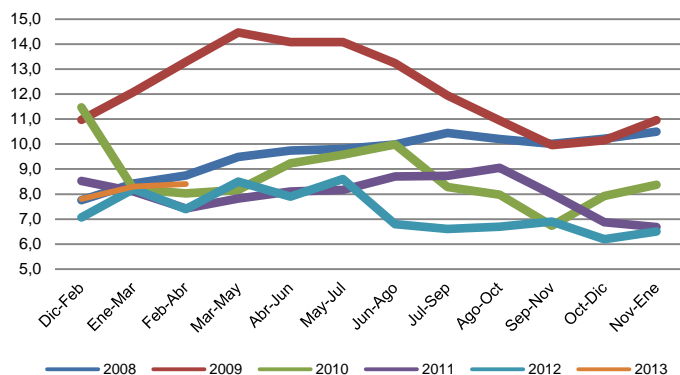
**Variación Anual INACER
2010 - Abr-Jun 2013 (%)**



**Variación Anual PIB País
2010 - Enero-Marzo 2013 (%)**



**Tasa de Desocupación
2008 - Feb-Abr 2013 (%)**



Actividad

En 3,1% crece el INACER (Indicador de Actividad Económica Regional) en el segundo trimestre del 2013 con respecto al mismo período del año anterior (Cuadro 3) y en 7,4% fue la medición de todo el 2012. Para el año 2011, la variación fue de 3,7%, inferior en 6,2 puntos porcentuales que la evolución de la actividad medida por el PIB (9,6%); y el tamaño de su economía es el 2,3% del total del producto regionalizable. En los sectores económicos que impulsan la actividad, en primer lugar está Transporte y Comunicaciones, por mayor uso de telefonía móvil, y pasajero terrestre. También, Servicios sociales y comunales, por la mayor actividad de educación. En cambio, se contrae la Construcción, principalmente por obras de ingeniería, y edificación habitacional.

A nivel global del país, el PIB que mide el valor del producto generado o valor agregado de la economía, crece durante el 2012 un 5,6%; y 4,1, durante el primer trimestre del 2013. Los sectores más relevantes en este crecimiento del trimestre son la Minería del cobre, con una incidencia de casi un cuarto de la variación total; el Comercio y en tercer lugar, los Servicios, Empresariales, Personales y Financieros, en ese orden. Estos cinco sectores contribuyen con dos tercios del avance del trimestre. Con respecto al IMACEC, medición del valor de la producción de la economía, crece en los primeros cuatro meses del año, en 6,0, 3,4, 3,0 y 4,4%, respectivamente. En tanto, para este 2013 se proyecta un crecimiento del PIB, entre 4 y 5%. Y mientras que para el mundo, el Banco Mundial calcula un crecimiento de 3,2% el 2012, y las proyecciones son de 3,3 y 4,0% para los años 2013 y 2014. Y en cuanto a la inflación del país se espera que alcance un 2,8% en 2013, y 3,0% en 2014.

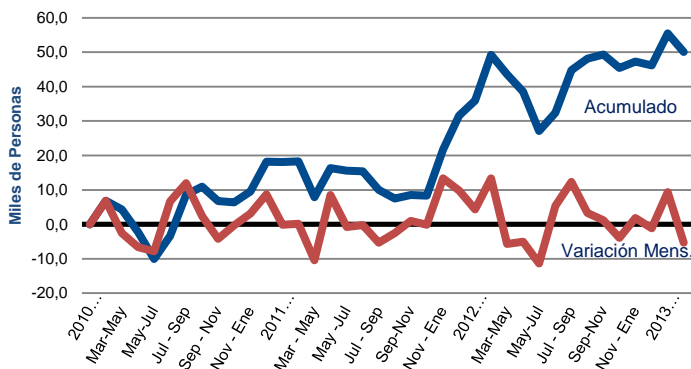
Empleo

6,40% fue la tasa de desocupación en el último trimestre, de Junio a Agosto, cayendo -0,90 puntos porcentuales el nivel del trimestre anterior (Mayo - Julio), y cayendo en relación a 12 meses, en 0,40 puntos porcentuales. En 12 meses se produce una caída de 0,40 puntos porcentuales en la tasa de desocupación, que se explica por importante crecimiento en los Ocupados en 29.300. En la ciudad principal de la región, Temuco, donde la fuerza de trabajo alcanzó los 130.510, (cuadro 5), se observa una tasa de 5,35% del desempleo, menor en 0,49 puntos porcentuales al trimestre anterior, y menor en 2,74 puntos porcentuales en 12 meses. En la ciudad de Angol donde la fuerza de trabajo alcanzó los 20.460 trabajadores, (cuadro 5), se observa una tasa de 6,55% del desempleo, menor en 0,57 puntos porcentuales al trimestre anterior, y menor en 0,22 puntos porcentuales en 12 meses.

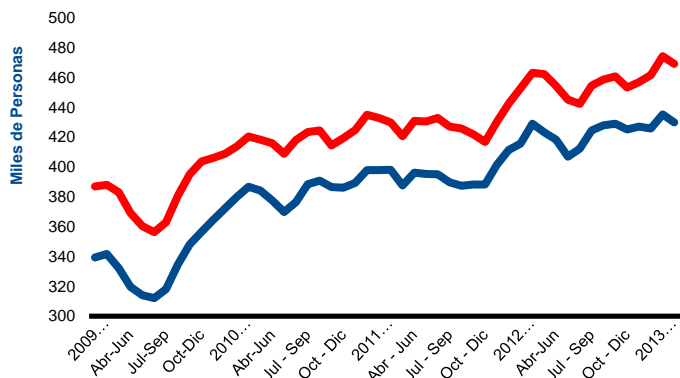
En el país, la desocupación alcanza al 5,72%, variando en -0,03 pp con respecto al trimestre móvil anterior (Mayo-Jul); y cayendo en -0,73 pp en 12 meses, fluctuando en los 12 trimestres móviles del año, entre 6,6% y 5,7%, con una media de 6,2%. La explicación puede verse en el aumento del número de ocupados en 202.500 por un lado y en la disminución de los desocupados por otro (en 50120, donde 44.960 corresponden a personas que se encontraban en estado de cesantía y 5.160 buscaban trabajo por primera vez)

Desde la categoría ocupacional (Cuadro 6), observamos que el grupo que más creció en los últimos 12 meses la categoría de los Asalariados crece en 16.920, seguido por Cuenta propia (crece en 11.670) y por último el grupo de Empleadores (crece en 4.880). Observando esta situación por tamaño del establecimiento (cuadro 11), observamos que el grupo que más creció fue la Microempresa de menos de 5 trabajadores (crece en 22.960 puesto de trabajo), en segundo lugar las empresas entre 50 y 199 trabajadores (grupo crece 8.160).

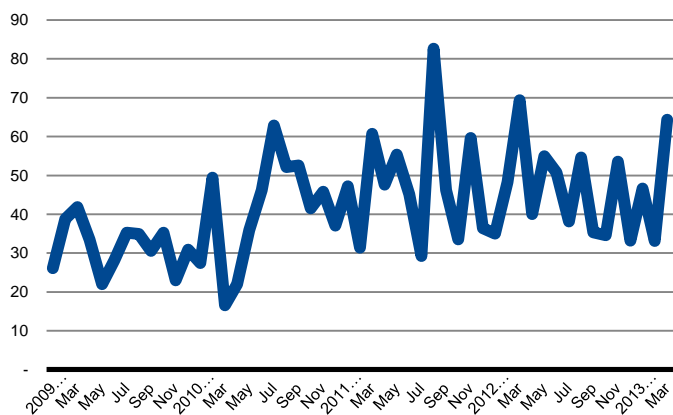
Creación de Empleos 2010 - Feb-Abr 2013



Evolución Fuerza de Trabajo y Ocupación 2009 - Feb-Abr 2013



Exportaciones 2009 - Marzo 2013 (Mill. de US\$)



En todo el país, el aumento de 202.520 ocupados en 12 meses proviene del aumento de 140.760 asalariados, 38.990 empleadores y el aumento de 50.970 trabajadores por cuenta propia; y la caída de 16.600 de personal de servicio, contrarrestado por una caída del Personal de servicio en 37.500. Esta información se complementa con el empleo por tamaño de la empresa, dado que aumenta en 123.700 en las grandes empresas, y 77.440 en las medianas, al igual que en las empresas de menos de 5 trabajadores (65.830), y en las empresas entre 11 y 49 trabajadores (12.100), crecimiento contrarrestado con la disminución en las microempresas de menos de 5-10 trabajadores, en -39.020. Esto además se corrobora con el mayor empleo en personas con educación universitaria (16.540), técnica (16.420); y la disminución de educación primaria, primer ciclo (11.720).

Observando los Ocupados por rama de la actividad (Cuadro 13), se ve que para la región en general, los ocupados crecen en 29.300, y los sectores que explican en mayor medida son Industrias Manufactureras (-3.350) y Transporte, Almacenamiento y Comunicaciones (cae en 2.400), seguido por Comercio al por Mayor y menor (cae en 1.740). Comercio al por Mayor y al por Menor (crece en 25.530) trabajadores.

En el país, los sectores que más influyen en el crecimiento de los últimos 12 meses, de un total de 202.500 empleos, 104.180 son de Comercio al por mayor y menor, 64.710 son del sector Enseñanza, 55.710 son de Construcción, 42.780 son de intermediación Financiera. Entre los sectores que más disminuyeron, destaca Servicio Doméstico de hogares (cae 35.520), junto a la Agricultura Ganadería, Caza y silvicultura (cae 11.960).

Exportaciones

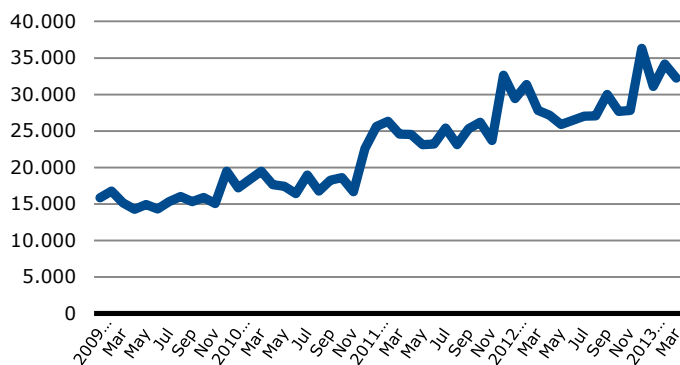
Las exportaciones de la región en agosto (Cuadro 14), alcanzan a US\$ 69.1 millones (1% del país para agosto); creciendo en 36% con respecto al mes anterior, y crece un 27% en relación al mismo mes del año 2012. El acumulado Enero Agosto 2013 crece 6,87% respecto a igual periodo 2012, y el acumulado de 12 meses crece en 1,37% respecto a los 12 meses anteriores. Esta última variación se explica mayormente por el crecimiento en un 33% de las exportaciones de Frutas y frutos comestibles (explica un 17,2% de la variación), y por un crecimiento de 33% de Preparaciones alimenticias a base de cereales (explican un 15,4% de la variación). Las exportaciones de la región durante los últimos 12 meses está compuesta por: 51% celulosa; 14% Preparaciones alimenticias a base de cereal; y 13% Frutas y Frutos comestibles, melones o sandías.

Con respecto a los continentes de destino de las exportaciones, Asia recibe un 43%, seguido por Sudamérica 24% y Europa 21%. Los principales países destino son: Cina (18%), Taiwán (10%), Italia (8%), Estados Unidos (7%); y 5% Corea del Sur, Colombia, Perú y Venezuela. El crecimiento de los socios comerciales proyectado por el FMI para la región es de 3.36% para el 2013, y de 3.87% para el 2014.

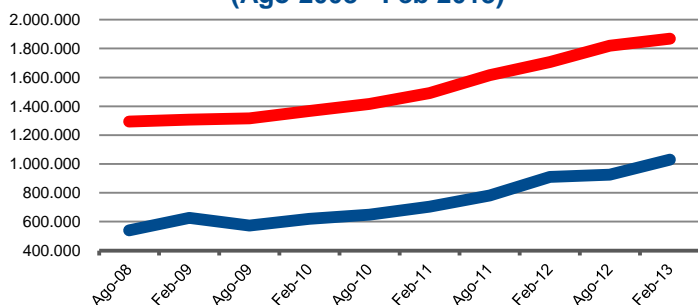
En tanto las exportaciones del país, para agosto de 2013 fueron US\$ 6.710 millones (US\$ 76.748 millones para el año 2012), apreciándose una gran alza con respecto al mes anterior de 11,5%, y de 16,1% al comparar con el mismo mes del año anterior; en cambio el acumulado de 12 meses, cae en -2%, sobre los 12 meses anteriores, y en 0,9% en la suma de los primeros 8 meses del año comparando con el mismo período del 2012. Estas dos últimas bajas son afectadas fundamentalmente por el menor precio del cobre, de -6% en 12 meses, y de -6,8% en el acumulado del 2013, en ambos casos, en relación al mismo período del año anterior; dada la alta participación de ese metal, que alcanza a un 58% y 57%, en esos dos períodos.

El crecimiento de la economía mundial y de los socios comerciales de Chile, según el Banco Central se proyectan a la baja con respecto al boletín anterior, para ambos indicadores en el 2013, 2014 y 2015, en 3,0%, 3,5% y 3,9%; y 3,3%, 3,6% y 4,0%, respectivamente. Y los términos de intercambio se espera que varíen -5,2%, 0,1% y -1,2%, para esos mismos años; en tanto, el precio del cobre, en centavos de dólar la libra, sería 330, 305 y 290.

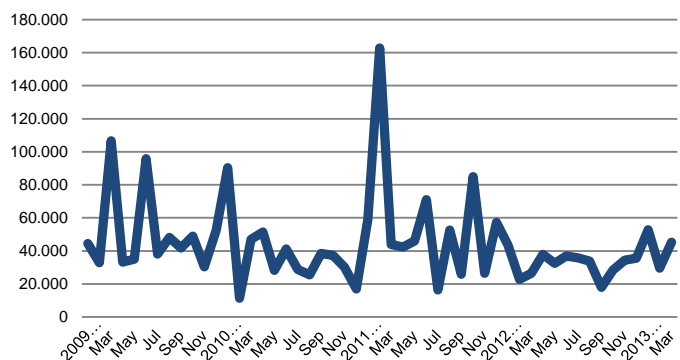
Ventas de Supermercados
2009 - Marzo 2013 (Mill. de \$)



Colocaciones y Captaciones en Mill. de \$
(Ago 2008 - Feb 2013)



Permisos de Construcción de Viviendas (m2)
2009 - 2012



Ventas de Supermercados

En 5% aumentan las ventas de supermercados en la región en Agosto con respecto al mes anterior, que alcanzan los \$31.203 millones; y aumentan un 15% en relación a igual mes del año 2012 (Cuadro 13). En los últimos 12 meses las ventas de supermercado en la región han crecido en 11% respecto a los 12 meses anteriores; para el periodo de Enero a Agosto 2013 han crecido en un 10%, respecto a igual periodo del 2012. Las ventas de supermercado de la región representan un 4.50% de las ventas de supermercado del país para el mes de Agosto.

Ventas de supermercados en todo el país ascienden a \$693.882 millones durante el mes de Agosto, creciendo 7% respecto al último mes, y 13% respecto a igual mes del año 2012. Las ventas de supermercados en los últimos 12 meses han crecido en un 10%, mientras que la variación del periodo de Enero a Marzo 2013 ha sido un crecimiento de un 9%.

Sector Financiero

A \$1.969.746 millones (equivalente a US\$ 3.916 millones y al 88.1% del PIB regional) alcanzó el valor de las colocaciones a Julio de 2013, significando un aumento de 1.37% sobre el mes anterior, y de un 9.4% en un año (entre febrero 2012 y febrero 2013). Las colocaciones en la región equivalen a un 2.0% del total nacional.

En tanto, los depósitos y captaciones ascienden a \$1.049.681 millones para el mes de julio de 2013, aumentando en un 1.36% respecto al mes anterior, y aumentando en un 14.65% en un año (entre febrero 2012 y febrero 2013). Las colocaciones en la región equivalen a un 2.94% de las captaciones nacionales.

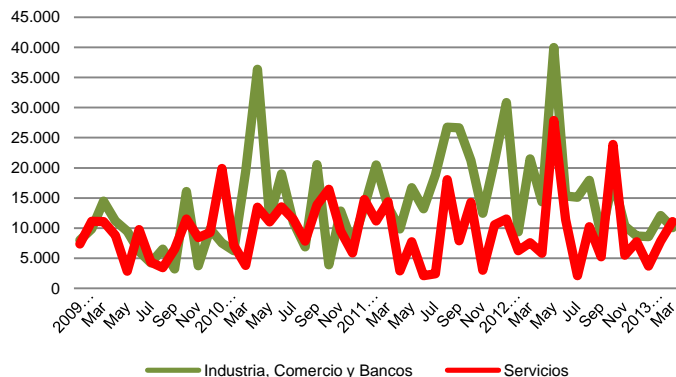
Construcción

Las solicitudes autorizadas de construcción en metros cuadrados durante el mes de marzo fueron 66.402, lo que significa un aumento de 34% en relación a febrero, de 19%, con respecto al mismo mes del año anterior, 0,6 entre 2013 y 2012. Las variaciones del último mes se explican principalmente por el aumento del sector Viviendas (53%) y del sector Servicios (41%); el sector Industria disminuye en un -16%. Entre el año 2013 y el 2012 prácticamente no hubo cambios puesto que aumento solo en un 0,6%, este cambio responde a las menores solicitudes del sector Industria (-50%) y del sector Servicios (-10%) que se ven contrastadas por el aumento del sector Viviendas en un 68%. Cabe destacar que las solicitudes de construcción en todas las actividades representaron el 5.2% del total del país, y a nivel de la construcción industrial, el 2%, servicios el 6% y viviendas el 7%.

Un resultado distinto se aprecia en el indicador de actividad de la Cámara de la Construcción de marzo, con una variación negativa de -1,7% en relación a febrero; y un aumento de 2,7% con respecto a marzo del 2012, al igual que entre 2012 y 2011, 16%, y 6,3% en el primer trimestre, sobre el mismo período del año anterior. La diferencia con el indicador de solicitudes de construcción radica en que además de los permisos de construcción, éste incluye el empleo sectorial y los despachos de cemento.

A nivel nacional, se reduce la superficie solicitada y autorizada para construir en el mes de marzo 2012, en -14,4% sobre el mes anterior, en -19,3% en relación a igual mes de 2012, y en -15,5%, en el 2013 versus 2012. Esto último está determinado en una disminución de -14% en la solicitud de viviendas, de un 12% en Servicios y de un 21% en el sector industria.

Permisos de Construcción Comercial (m2) 2009 - 2012



Inversión Privada

Las proyecciones de inversión privada de la Corporación de Bienes de Capital para los próximos 5 años (2013- 2017) es de US\$543 millones, correspondiendo al 0,7% del total de la inversión proyectada en el país. Estos se dirigen principalmente a proyectos inmobiliarios, por US\$ 244 millones, que representa el 45% del total regional, el 2,1% de todos los proyectos de ese sector, y el 0,3% del total del país. En segundo lugar se sitúa la inversión en energía por US\$212 millones (39% del total regional y 0,8% del total sectorial nacional). El 16% restante lo componen proyectos de obras públicas (12%), forestales (3%) e industriales (1%).

A nivel nacional el valor de la inversión (2013-2017) es de US\$76.587 millones, en donde la inversión en Minería representa el 34,1%; seguido de la Energía, con un 33,8%; en tercer lugar Inmobiliario, 15,1%; Obras Públicas, 10%; y Forestal, Industrial, Puertos y Otros representan un 7,1%. Por ubicación geográfica, un 58% de toda la inversión se concentra en 3 regiones mineras del Norte del país, que son Antofagasta (36%), Tarapacá (14,8%) y Atacama (7,2%). Esta situación se revierte para esta última región, en dos años, cuando mostraba un 31% de toda la inversión que se realizaría en el período 2011-2015, derivado del término y postergación de proyectos. Al incluir otras regiones, que son Santiago y Biobío la inversión alcanza al 82,6%.

Derivado de lo anterior en la región para el 2013 se estima una contratación de mano de obra directa de los proyectos de inversión, de 1.416 personas en promedio durante el año, que representa el 1,6% de los empleos generados por esa misma condición en todo el país. La contratación para el 2014 se estima en 951, con un promedio de 769 para los 5 años. A nivel del país, se esperan 88.885 nuevos puestos de trabajo para el presente año, en promedio, que aumenta a 91.954 en el 2014.

Educación y Pobreza

Según los datos de pobreza de 2011 la región tiene un 17,7% de la población en estado de pobreza no indigente, que se distribuye entre 9,7% de mujeres y 8% de hombres. Y a nivel de indigencia, el 5,3% de la población regional se encuentra en esa condición, de los cuales, 3% son mujeres, y 2,3% hombres.

Por otra parte, la población escolar de la región es de 205.454 en 2012, y por género se distribuye en 51,2% hombres, y 48,8% mujeres. Esto además se complementa con los años de escolaridad de los habitantes (Casen 2009), de 9,1 en total, dividido entre 9,2 para los hombres, y 9,1 para las mujeres. Cabe destacar el crecimiento de los años de estudio en el tiempo, desde 1990, en 1,3 para el total, siendo en los hombres de 1,3 y 1,4 en las mujeres. A nivel del país, el resultado de años de escolaridad es de 10,5 en los hombres y 10,3 en las mujeres, con un avance 1,4 años desde 1990.

Inversión Privada Estimada por Sector a Nivel Regional (2013 – 2017) (Estimación 1° Trimestre 2013)

SECTOR	2013	2014	2015	2016	2017	Total
Energía	137	71	4	0	0	212
Forestal	15	0	0	0	0	15
Industrial	2	3	0	0	0	5
Inmobiliario	62	61	55	43	24	244
Obras Públicas	63	4	0	0	0	67
TOTAL	279	138	60	43	24	543

Fuente: Corporación de Bienes de Capital

Inversión Privada Estimada por Sector a Nivel País (2013 – 2017) (Estimación 1° Trimestre 2013)

SECTOR	2013	2014	2015	2016	2017	Total
Energía	9.021	8.917	5.211	2.044	493	25.686
Forestal	248	726	780	221	0	1.975
Industrial	826	531	234	71	15	1.676
Inmobiliario	3.335	2.900	2.099	1.715	1.408	11.456
Minería	5.400	4.469	5.313	6.323	4.434	25.937
Obras Públicas	1.200	1.325	1.611	2.075	1.353	7.564
Puertos	127	256	355	247	75	1.059
Otros	204	115	128	126	80	653
Total	20.361	19.238	15.731	12.821	7.857	76.007

Fuente: Corporación de Bienes de Capital

Estimación Contratación de Mano Obra Según Proyectos Privados (Estimación 1° Trimestre 2013)

SECTOR	2013	2014	2015	2016	2017	Promedio
Región	1.416	951	649	532	296	769
Interregional	882	1.664	1.777	1.192	81	1.119
País	88.885	91.954	83.858	68.910	49.331	76.587

Fuente: Corporación de Bienes de Capital

2. Estadísticas Económicas

2.1. Datos Económicos Coyunturales

CUADRO 1 Producto Interno Bruto (PIB)	AÑO 2011	VAR% 2011	VAR% 2011/2010
PIB (Mill de \$)	2.180.831	8,2	8,2
Tasa Participación Regional en el País (%)	2,3		
PIB Per Capita	2.228.972	7,3	7,3

Fuente: Banco Central

CUADRO 2 PIB Actividades Económicas (2010)	Tasa Particip Región	Tasa Particip en el País	VAR% 2010
Servicios Personales	19,0	4,0	3,1
Agropecuario-silvícola	11,9	4,4	0,6
Construcción	10,8	2,2	9,1
Comercio, Restaurantes y Hoteles	10,8	1,5	9,8
Transportes y Comunicaciones	10,6	3,0	9,6
Servicios Financieros y Empresariales	9,6	3,2	3,2
Demás Actividades	27,7		

Fuente: Banco Central

CUADRO 3 INACER	Indica Abr-Jun 13	VAR% c/r Abr-Jun 12	VAR% c/r Ene-Mar 12	VAR% Acum 2013
INACER (Base Promedio 2003 = 100)	145,0	3,1	-7,5	3,1
VAR% 2011	7,4			

Fuente: INE

CUADRO 4 Empleo	Trim. móvil Jun-Ago 13	Var. (miles) c/r trim. móvil May-Jul 13	Var. (miles) c/r = trim móvil año Jun-Ago 12	Tasa Particip..% Trim.. móvil Jun-Ago 13
Región				
Total Pob. Econom. Act. (15 años y más)	788.94	1.40	15.78	100.00
Fuerza de Trabajo (miles)	472.12	7.99	29.46	59.84
Ocupados (miles)	441.73	11.26	29.30	55.99
Desocupados miles)	30.40	-3.27	0.16	3.85
Cesantes	26.81	-2.45	0.88	3.40
Buscan Trabajo 1ª Vez	3.59	-0.82	-0.73	0.46
Tasa de Desocupación (%)	6.40	-0.90	-0.40	
País				
Total Pob. Econom. Act. (15 años y más)	13,908.05	18.25	212.97	100.00
Fuerza de Trabajo (miles)	8,221.49	11.00	152.40	59.11
Ocupados (miles)	7,751.39	12.83	202.52	55.73
Desocupados miles)	470.10	-1.83	-50.12	3.38
Cesantes	431.20	4.21	-44.96	3.10
Buscan Trabajo 1ª Vez	38.90	-6.04	-5.16	0.28
Tasa de Desocupación (%)	5.70	0.00	-0.70	

Fuente: INE

CUADRO 5 Empleo por Ciudades Principales	Trim. móvil Jun-Ago 13	Var. (miles) c/r trim. móvil May-Jul 13	Var. (miles) c/r = trim móvil año Jun-Ago 12	Tasa Particip..% Trim.. móvil Jun-Ago 13
Total Población ANGOL	46.28	0.01	0.14	100.00
Total Población de 15 años y más	36.19	0.03	0.34	78.19
Total Fuerza de Trabajo	20.46	-0.12	-0.28	56.53
Ocupados	19.12	0.01	-0.22	52.83
Desocupados	1.34	-0.13	-0.06	3.70
Fuera Fuerza de Trabajo	15.73	0.15	0.62	43.47
Tasa desocupación	6.55	-0.57	-0.22	
Total Población TEMUCO	270.33	0.22	2.60	100.00
Total Población de 15 años y más	215.51	0.29	3.43	79.72
Total Fuerza de Trabajo	130.51	-1.94	4.05	60.56
Ocupados	123.52	-1.19	7.29	57.32
Desocupados	6.99	-0.75	-3.25	3.24
Fuera Fuerza de Trabajo	85.00	2.23	-0.62	39.44
Tasa desocupación	5.35	-0.49	-2.74	
Total Población NACIONAL	17,647.12	16.46	189.98	100.00
Total Población de 15 años y más	13,908.05	18.25	212.97	78.81
Total Fuerza de Trabajo	8,221.49	11.00	152.40	59.11
Ocupados	7,751.39	12.83	202.52	55.73
Desocupados	470.10	-1.83	-50.12	3.38
Fuera Fuerza de Trabajo	5,686.56	7.25	60.57	40.89
Tasa desocupación	5.72	-0.03	-0.68	

Fuente: INE

CUADRO 6 Ocupados Categoría Ocupacional (miles)	Trim. móvil Jun-Ago 13	Var. (miles) c/r trim. móvil May-Jul 13	Var. (miles) c/r = trim móvil año Jun-Ago 12	Tasa Particip..% Trim.. móvil Jun-Ago 13
Región	441.73	11.26	29.30	100.00
Empleador	20.06	2.76	4.88	4.54
Cuenta Propia	144.24	-0.72	11.67	32.65
Asalariados	253.22	8.39	16.92	57.33
Personal de Servicio	18.52	-0.79	-4.95	4.19
Familiar no Remunerado	5.69	1.62	0.79	1.29
País	7,751.39	12.83	202.52	100.00
Empleador	336.28	6.33	38.99	4.34
Cuenta Propia	1,566.90	17.57	50.97	20.21
Asalariados	5,420.99	-5.03	140.76	69.94
Personal de Servicio	325.82	-8.97	-37.53	4.20
Familiar no Remunerado	101.40	2.92	9.32	1.31

Fuente: INE

CUADRO 7 Ocupados Rama Actividad Económica (miles)	Trim. móvil Jun-Ago 13	Var. (miles) c/r trim. móvil May-Jul 13	Var. (miles) c/r = trim móvil año Jun-Ago 12	Tasa Particip. % Trim.. móvil Jun-Ago 13
Región	441.73	11.26	29.30	100.00
Agricultura, ganad, caza y silvicult	91.69	1.66	-1.93	20.76
Pesca	0.00	0.00	-0.93	0.00
Explotación de minas y canteras	2.66	1.19	0.51	0.60
Industrias manufactureras	47.31	2.70	10.97	10.71
Suministro de electricidad, gas y agua	1.82	-0.50	-1.33	0.41
Construcción	34.64	-3.44	2.02	7.84
Comercio al por mayor y menor	90.23	7.98	25.53	20.43
Hoteles y restaurantes	13.15	0.60	-1.85	2.98
Transporte, almacen. y comunic.	25.26	0.91	-2.20	5.72
Intermediación financiera	4.67	0.95	1.09	1.06
Activid. Inmobiliarias., empresariales	15.04	1.38	-0.74	3.40
Administ. pública y defensa;	25.41	-1.56	-3.48	5.75
Enseñanza	36.87	-4.74	-0.27	8.35
Servicios sociales y de salud	16.44	2.64	1.16	3.72
Otras activid de servicios comunit,	12.87	1.10	5.56	2.91
Hogares privados servicio doméstico	23.66	0.41	-4.80	5.36
Organiz y órganos extraterritoriales	0.00	0.00	0.00	0.00
País	7.751.39	12.83	202.52	100.00
Agricultura, ganad, caza y silvicult	632.56	8.02	-11.96	8.16
Pesca	54.27	-1.09	1.16	0.70
Explotación de minas y canteras	247.46	-6.47	-2.94	3.19
Industrias manufactureras	883.35	10.32	0.46	11.40
Suministro de electricidad, gas y agua	55.26	-3.59	3.72	0.71
Construcción	682.27	7.61	55.71	8.80
Comercio al por mayor y menor	1.596.02	-1.03	104.18	20.59
Hoteles y restaurantes	269.70	-9.24	-14.16	3.48
Transporte, almacen. y comunic	577.90	9.53	11.15	7.46
Intermediación financiera	173.87	0.07	42.78	2.24
Activid. Inmobiliarias., empresariales	467.35	-4.84	4.60	6.03
Administ. pública y defensa;	408.04	3.40	-25.96	5.26
Enseñanza	636.65	-1.62	64.71	8.21
Servicios sociales y de salud	345.46	-5.99	-4.79	4.46
Otras activid de servicios comunit,	245.50	6.52	7.48	3.17
Hogares privados servicio doméstico	474.58	1.05	-32.52	6.12
Organiz y órganos extraterritoriales	1.14	0.18	-1.11	0.01

Fuente: INE

CUADRO 8 Cesantes Rama Actividad Económica (miles)	Trim. móvil Jun-Ago 13	Var. (miles) c/r trim. móvil May-Jul 13	Var. (miles) c/r = trim móvil año Jun-Ago 12	Tasa Particip. % Trim.. móvil Jun-Ago 13
Región	26.81	-2.45	0.88	100.00
Agricultura, ganad, caza y silvicult	3.37	-0.40	-0.53	12.57
Pesca	0.12	0.00	0.12	0.44
Explotación de minas y canteras	0.12	0.00	0.12	0.45
Industrias manufactureras	1.09	0.45	0.37	4.07
Suministro de electricidad, gas y agua	0.11	0.00	-0.09	0.41
Construcción	5.41	0.57	2.11	20.20
Comercio al por mayor y menor	6.40	-0.18	0.81	23.88
Hoteles y restaurantes	3.69	0.02	1.25	13.77
Transporte, almacen. y comunic.	0.92	-0.31	0.18	3.42
Intermediación financiera	0.91	0.69	0.87	3.41
Activid. Inmobiliarias., empresariales	0.20	-0.38	-1.99	0.74
Administ. pública y defensa;	0.97	-0.39	-2.75	3.61
Enseñanza	1.03	-1.34	0.57	3.85
Servicios sociales y de salud	0.00	0.00	-0.21	0.00
Otras activid de servicios comunit,	0.17	-0.81	-1.19	0.62
Hogares privados servicio doméstico	2.30	-0.36	1.25	8.59
Organiz y órganos extraterritoriales	0.00	0.00	0.00	0.00
País	431.20	4.21	-44.96	100.00
Agricultura, ganad, caza y silvicult	33.35	-0.62	-12.54	7.73
Pesca	1.94	0.03	0.51	0.45
Explotación de minas y canteras	13.83	-2.61	4.32	3.21
Industrias manufactureras	47.16	4.03	-1.54	10.94
Suministro de electricidad, gas y agua	4.87	1.00	0.19	1.13
Construcción	58.17	2.42	-3.42	13.49
Comercio al por mayor y menor	89.63	-2.21	-1.99	20.79
Hoteles y restaurantes	28.28	3.12	1.41	6.56
Transporte, almacen. y comunic	26.63	1.71	-1.72	6.18
Intermediación financiera	9.70	0.36	-0.28	2.25
Activid. Inmobiliarias., empresariales	36.64	-3.11	-7.81	8.50
Administ. pública y defensa;	19.73	2.67	-7.43	4.58
Enseñanza	16.44	-4.41	-6.32	3.81
Servicios sociales y de salud	9.12	-1.90	-3.22	2.12
Otras activid de servicios comunit,	10.91	0.73	-4.65	2.53
Hogares privados servicio doméstico	24.80	3.54	-0.09	5.75
Organiz y órganos extraterritoriales	0.00	-0.54	-0.37	0.00

Fuente: INE

CUADRO 9 Ocupados Grupo Actividad Económica (miles)	Trim. móvil Jun-Ago 13	Var. (miles) c/r trim. móvil May-Jul 13	Var. (miles) c/r = trim móvil año Jun-Ago 12	Tasa Particip..% Trim.. móvil Jun-Ago 13
Región	441.73	11.26	29.30	100.00
Miembros Poder Ejec. y Legisl.	7.27	0.82	2.94	1.65
Profes Científicos e Intelectuales	34.10	-0.63	-7.83	7.72
Técnicos y Profesion. de nivel medio	37.74	1.33	11.38	8.54
Empleados de Oficina	27.92	-0.95	4.75	6.32
Trabaj serv y vendedores comercios	59.97	2.26	8.18	13.58
Agricult. y Trabaj. Califi agro y pesca.	58.23	2.17	-6.55	13.18
Operarios y artes mecánicas	76.37	6.57	20.60	17.29
Operad. Instal. y máq. y montadores	31.58	-1.05	-1.74	7.15
Trabajadores no Calificados	103.18	1.14	-3.62	23.36
Otros no Identificados	5.37	-0.39	1.20	1.22
País	7.751.39	12.83	202.52	100.00
Miembros Poder Ejec. y Legisl.	193.13	-3.88	22.30	2.49
Profes Científicos e Intelectuales	854.94	-0.76	36.79	11.03
Técnicos y Profesion. de nivel medio	846.30	-25.27	80.97	10.92
Empleados de Oficina	732.96	13.63	36.94	9.46
Trabaj serv y vendedores comercios	1,138.98	3.64	18.72	14.69
Agricult. y Trabaj. Califi agro y pesca	285.20	-2.24	-23.49	3.68
Operarios y artes mecánicas	1,130.85	7.94	8.47	14.59
Operad. Instal. y máq. y montadores	681.97	-13.91	-22.03	8.80
Trabajadores no Calificados	1,830.35	32.69	47.14	23.61
Otros no Identificados	56.71	0.98	-3.30	0.73

Fuente: INE

CUADRO 10 Ocupados por Nivel de Educación (miles)	Trim. móvil Jun-Ago 13	Var. (miles) c/r trim. móvil May-Jul 13	Var. (miles) c/r = trim móvil año Jun-Ago 12	Tasa Particip..% Trim.. móvil Jun-Ago 13
Total Región	441.73	11.26	29.30	100.00
Nunca estudio	6.81	0.64	-0.12	1.54
Educación preescolar	0.53	0.20	-0.10	0.12
Educación primaria (Primer ciclo)	69.37	0.45	-6.24	15.70
Educación primaria (Segundo ciclo)	59.01	-1.68	-0.12	13.36
Educación secundaria	210.35	9.77	30.79	47.62
Educación Técnica (no Universitaria)	26.92	-1.94	2.19	6.09
Educación universitaria	62.88	3.91	0.23	14.23
Postítulos y maestría	5.16	0.03	2.05	1.17
Doctorado	0.25	-0.14	0.18	0.06
Nivel Ignorado	0.45	0.01	0.45	0.10
Total País	7.751.39	12.83	202.52	100.00
Nunca estudio	68.31	4.52	11.49	0.88
Educación preescolar	8.18	0.98	0.29	0.11
Educación primaria (Primer ciclo)	795.31	-5.42	-36.67	10.26
Educación primaria (Segundo ciclo)	857.70	-7.52	-17.50	11.07
Educación secundaria	3,510.01	16.25	93.95	45.28
Educación Técnica (no Universitaria)	905.35	1.20	60.50	11.68
Educación universitaria	1,446.27	-3.83	64.31	18.66
Postítulos y maestría	125.70	5.33	19.89	1.62
Doctorado	17.84	-1.08	6.15	0.23
Nivel Ignorado	16.72	2.41	0.11	0.22

Fuente: INE

CUADRO 11 Desocupados por Nivel de Educación (miles)	Trim. móvil Jun-Ago 13	Var. (miles) c/r trim. móvil May-Jul 13	Var. (miles) c/r = trim móvil año Jun-Ago 12	Tasa Particip..% Trim.. móvil Jun-Ago 13
Total Región	30.40	-3.27	0.16	100.00
Nunca estudio	0.07	0.00	-0.17	0.21
Educación preescolar	0.91	0.91	0.86	3.00
Educación primaria (Primer ciclo)	2.76	-0.74	-1.84	9.07
Educación primaria (Segundo ciclo)	4.48	0.42	0.89	14.72
Educación secundaria	16.07	-2.14	1.54	52.86
Educación Técnica (no Universitaria)	0.71	-0.28	-0.82	2.33
Educación universitaria	5.19	-0.92	-0.14	17.08
Postítulos y maestría	0.22	-0.52	-0.02	0.73
Doctorado	0.00	0.00	-0.14	0.00
Nivel Ignorado	0.00	0.00	0.00	0.00
Total País	470.10	-1.83	-50.12	100.00
Nunca estudio	1.46	0.24	-1.56	0.31
Educación preescolar	1.29	0.90	-1.05	0.28
Educación primaria (Primer ciclo)	28.75	-0.16	-11.72	6.11
Educación primaria (Segundo ciclo)	43.80	2.10	-3.68	9.32
Educación secundaria	256.84	1.31	-1.76	54.63
Educación Técnica (no Universitaria)	56.42	0.01	-16.42	12.00
Educación universitaria	76.17	-4.84	-16.54	16.20
Postítulos y maestría	4.55	-1.00	2.41	0.97
Doctorado	0.36	-0.26	0.15	0.08
Nivel Ignorado	0.46	-0.14	0.07	0.10

Fuente: INE

CUADRO 12 Ocupados por Tamaño del Establecimiento (miles)	Trim. móvil Jun-Ago 13	Var. (miles) c/r trim. móvil May-Jul 13	Var. (miles) c/r = trim móvil año Jun-Ago 12	Tasa Particip..% Trim.. móvil Jun-Ago 13
Total Región	423.20	12.06	34.26	100.00
Menos de 5	203.70	9.89	22.96	48.13
De 5 a 10 personas	25.57	-3.57	-0.44	6.04
Entre 11 y 49	57.08	2.89	7.35	13.49
Entre 50 y 199	42.64	7.75	8.16	10.07
200 y más personas	94.22	-4.89	-3.77	22.26
Total País	7,425.57	21.79	240.05	100.00
Menos de 5	2,357.30	14.65	65.83	31.75
De 5 a 10 personas	484.88	-1.65	-39.02	6.53
Entre 11 y 49	1,055.15	16.82	12.10	14.21
Entre 50 y 199	963.12	22.07	77.44	12.97
200 y más personas	2,565.11	-30.09	123.70	34.54

Fuente: INE

CUADRO 13 Ventas de Supermercados	Jun 2013 Valor (Mill \$)	VAR% c/r mes ant	VAR% c/r = mes año ant	VAR% Ult 12 mes. c/r 12 mes. ant.
Regional				
Ventas Mes Sep 2012 (Mill. de \$)	29.131	-1,8	10,1	11,0
Ventas Año 2011 (Mill de \$)	344.055			
País				
Ventas Mes Sep 2012 (Mill. de \$)	665.919	1,7	9,4	10,1
Ventas Año 2011 (Mill de \$)	7.560.908			

Fuente: INE

CUADRO 14 Exportaciones	Junio 2013 Valor (Mill \$)	VAR% c/r mes ant	VAR% c/r = mes año ant	VAR% Ult 12 mes. c/r 12 mes. ant.
Regional				
Exportaciones Mes Sep 2012 (Mill US\$)	68	76,8	33,2	-19,7
Exportaciones Año 2011 (Mill US\$)	548			
País				
Exportaciones Mes Sep 2012 (Mill US\$)	7.389	-2,9	10,8	-18,1
Exportaciones Año 2011 (Mill US\$)	76.748			

Fuente: Aduanas

CUADRO 15 Colocaciones y Captaciones Financieras	Junio 2013 Valor (Mill \$)	VAR% c/r mes ant	VAR% c/r Feb13 c/r Feb 12	Participac. País
Región				
Colocaciones (Saldo en mill de \$)	1.943.215	0,1	9,4	2,0
Captaciones (Saldo en mill de \$)	1.076.494	2,0	14,1	1,2
País				
Colocaciones (Saldo en mill de \$)	97.953.640	1,1	12,0	
Captaciones (Saldo en mill de \$)	87.526.177	-0,2	8,3	

Fuente: Superintendencia de Bancos e Instituciones Financieras

CUADRO 16 Solicitudes de Construcción (m2)	Junio 2013	VAR% c/r mes ant	VAR% c/r = mes año ant	VAR% 2012 c/r 2011
Región				
Edificación Total	107.510	30,2	68,9	-28,8
Viviendas	80.729	41,0	118,5	-44,0
Obras Nuevas	71.571	36,5	145,0	-49,0
Ampliaciones	9.158	90,2	18,3	-7,6
Industria, Comercio y Estab. Financ.	12.738	7,5	-16,8	-2,0
Obras Nuevas	10.017	-3,2		
Ampliaciones	2.721	80,7		
Servicios	14.043	4,2	23,1	14,7
Obras Nuevas	13.435	24,7		
Ampliaciones	608	-77,5		
País				
Edificación Total	1.360.067	-1,5	-10,6	-4,7
Viviendas	797.427	3,8	17,4	-15,1
Obras Nuevas	739.185	4,4	19,7	-16,8
Ampliaciones	58.242	-3,3	-6,4	9,7
Industria, Comercio y Estab. Financ.	392.965	-0,2	-33,8	15,2
Obras Nuevas	336.417	3,8		
Ampliaciones	56.548	-18,8		
Servicios	169.675	-22,5	-31,7	-1,3
Obras Nuevas	129.717	-30,3		
Ampliaciones	39.958	21,5		

Fuente: INE

CUADRO 17 INACOR (Índice de Act. de la Cons.) (Base 2003=100)	Índice Abril 2013	VAR% c/r mes ant	VAR% c/r = mes año ant	VAR% acum. 2013 c/r acum. 2012
INACOR (Base Promedio 2003 = 100)	125.54	0.2	1.6	5.1

Fuente: Cámara Chilena de la Construcción

CUADRO 18 Gasto Devengado FNDR por Programa (M\$)	Subtítulo	Gasto al 31 Diciembre 2011	Gasto al 31 Diciembre 2012	VAR% 2012 c/r 2011
Región				
Estudios propios Giro institucional	22	0	0	
Transferencias Corrientes	24	1.852.588	2.459.195	32,7
Otros Gastos Corrientes	26	10.001	0	-
Activos No Financieros	29	5.169.427	4.824.473	-6,7
Inversión Real	31	31.050.589	48.001.125	54,6
Anticipo a Contratistas	32	478.385	1	-100,0
Transferencias de Capital	33	15.968.745	14.913.648	-6,6
Total		54.529.734	70.198.442	28,7
Deuda Flotante	34	1.511.229	6.349.541	320,2
Presupuesto		55.051.635	71.239.441	29,4
% Ejecución		99,1%	98,5%	-0,5
País				
Estudios propios Giro institucional	22	372.655	515.956	0,05
Transferencias Corrientes	24	34.243.310	42.767.717	4,38
Otros Gastos Corrientes	26	376.503	95.973	0,05
Activos No Financieros	29	77.761.035	68.847.188	9,94
Inversión Real	31	365.748.215	450.709.380	46,76
Anticipo a Contratistas	32	5.182.787	2.986.256	0,66
Transferencias de Capital	33	232.870.682	216.330.887	29,77
Total		716.555.186	782.253.358	91,60
Deuda Flotante	34	14.694.693	49.303.346	
Presupuesto		722.140.629	793.490.307	
% Ejecución		99,2%	98,6%	

Fuente: SUBDERE

Cuadro 19 Inversión Pública Total por Sector(es)(M\$)	N° Iniciativ	Solicitado 2013	Ejecutado y Pagado 1er Trim 2013
Ministerio de Agricultura			
Comision Nacional de Riego	3	1.992.341	549.751
Corporacion Nacional Forestal	5	65.484	0
INDAP	22	31.149.492	3.719.306
SAG	2	1.736.267	0
Seremi de Agricultura	6	523.509	60.284
Ministerio de Desarrollo Social			
CONADI	77	34.515.469	1.312.760
FOSIS	8	757.730	0
Instituto de la Juventud	7	94.904	17.939
Seremi de Planificación	12	2.643.827	59.909
Serv Nacional de la Discapacidad	6	514.407	26.068
Servicio Nacional de la Mujer	6	1.060.027	600.492
Servicio Nacional del Adulto Mayor	5	1.004.986	40.432
Ministerio de Economía, F. y R.			
CORFO	8	1.683.507	179.199
INE	9	149.055	54.159
Innova Chile	5	1.527.479	288.677
SERCOTEC	10	1.183.134	12.500
Servicio Nacional de Pesca	2	162.700	3.700
Servicio Nacional de Turismo	2	524.041	8.133
Subsecretaría de Pesca	3	300.698	47.423
Ministerio de Educación			
CONICYT	6	2.786.000	204.443
Csjo. Nac. de la Cultura y las Artes	9	767.148	479.011
DIBAM	1	26.500	0
JUNAEB	28	50.644.974	3.191.118
JUNJI	50	10.202.497	2.231.922
Seremi de Educación	44	211.231.008	60.435.649
Ministerio de Energía			
Seremi de Energía	2	214.673	0
Ministerio de Justicia			
Seremi de Justicia	13	2.117.151	407.449
Servicio Nacional de Menores	101	6.874.319	1.336.588
Subsec. de Prevención del Delito	2	130.000	0
Ministerio de Medio Ambiente			
Seremi de Medio Ambiente	5	766.705	0

Cuadro 19 (Continuación) Inversión Pública Total por Sector(es)(M\$)	N° Iniciativ.	Solicitado 2013	Ejecutado y Pagado 1er Trim 2013
Ministerio de Minería			
Seremi de Minería	3	36.000	0
SERNAGEOMIN	4	416.000	447
Ministerio de Obras Públicas			
Admin Sistema de Concesiones	9	1.554.771	234.964
Dirección de Aeropuertos	2	252.500	0
Dirección de Arquitectura	3	2.802.012	0
Dirección de Obras Hidráulicas	40	13.482.364	478.343
Dirección Obras Portuarias	16	1.869.770	0
Dirección Vialidad	96	161.652.758	12.069.019
Ministerio de Relaciones Exteriores			
Dir. de Prom. de Exportaciones	17	64.185	17.474
Ministerio de Salud			
FONASA	5	20.845.000	5.874.228
Seremi de Salud	10	12.440.562	2.339.131
Servicio Salud Araucanía Norte	23	18.360.602	2.550.578
Servicio Salud Araucanía Sur	52	275.827.706	8.511.653
Subsec.de Redes Asistenciales	2	998.426	224.816
Ministerio de Trabajo y P.S.			
CAPREDENA	2	20.788.377	5.012.026
Instituto de Previsión Social	236	158.290.256	39.967.681
Instituto de Seguridad Laboral	3	1.480.446	455.472
SENCE	7	2.688.215	144.482
Seremi del Trabajo y P. S.	1	889.417	480.658
Subsecretaría de P.S.	20	221.653	27.693
Ministerio de Transportes y Telec.			
Seremi de Transportes y Telec.	2	3.542.829	0
Subsecretaría de Telec.	2	599.396	0
Ministerio de Vivienda y Urbanismo			
Seremi de Bienes Nacionales	1	4.717	0
Seremi de Vivienda y Urb.	15	961.592	35.647
Servicio de Vivienda y Urb.	147	106.575.733	14.636.243
Ministerio del Interior			
Gobierno Regional	5.311	172.421.024	10.099.171
ONEMI	3	82.130	64.238
SENDA	4	1.464.285	62.994
SUBDERE	269	8.494.349	5.540.008
Min Secretaría General de Gobierno			
Instituto Nacional del Deporte	24	1.089.293	151.556
Seremi de Gobierno	3	176.941	2.427

Fuente: ChileIndica

2.2. Datos Económicos y Sociales Anuales

CUADRO 20 PIB por región referencia 2008 (millones de pesos encadenados)	2010	2011	Particip PIB País 2011	Var % 2011 / 2010
Arica y Parinacota	601.482	628.744	0,67	4,5
Tarapacá	2.915.790	2.739.549	2,90	-6,0
Antofagasta	10.276.269	9.648.016	10,21	-6,1
Atacama	2.197.539	2.450.381	2,59	11,5
Coquimbo	2.847.483	3.091.790	3,27	8,6
Valparaíso	7.211.329	7.655.917	8,10	6,2
Santiago	42.869.532	45.658.257	48,33	6,5
O'Higgins	4.104.757	4.360.619	4,62	6,2
Del Maule	3.053.816	3.416.170	3,62	11,9
Del Biobío	6.882.273	7.793.648	8,25	13,2
La Araucanía	2.014.982	2.180.831	2,31	8,2
Los Ríos	1.101.505	1.167.624	1,24	6,0
Los Lagos	2.215.255	2.426.612	2,57	9,5
Aysén	412.904	446.368	0,47	8,1
Magallanes	787.516	805.496	0,85	2,3
Subtotal regionalizado	89.492.432	94.470.021	90,86	5,6
IVA , D° importación y otros	75.682	78.421	0,08	3,6
Producto Interno Bruto	8.686.541	9.486.304	9,12	9,2

Fuente: Banco Central

CUADRO 20 Inversión Pública	Año 2011 millones \$ cada año	Tasa Partic. en el País	VAR% c/r 2010
Total Región	255.217	6,4	9,7%
Sectorial	177.510	6,2	8%
Regional	57.046		18%
Municipal	20.661		0%
Total País	3.975.150	100,0	3,5%
Sectorial	2.856.208	100,0	3%
Regional	845.635	100,0	11%
Municipal	273.307		-9%

Fuente: Ministerio de desarrollo Social

CUADRO 21 Inversión Extranjera (miles de US\$)	2011	VAR% c/r 2010
Región		
Inversión Extran. Materializ	0	
N° de Países de Origen	0	
N° Sectores Económicos de Destino	0	
Multirregional	1.042.841	-28,5
Total País	4.140.074	54,7

Fuente: Comité de Inversión Extranjera

CUADRO 26 Conexiones Fijas a Internet	Sept 2012	VAR% 12 meses	Particip País %
Región (N°)	67.543	10,5	3,1
País (N°)	2.154.285	8,9	100,0

Fuente: Subsecretaría de Telecomunicaciones

CUADRO 23 Afiliados y Cotizantes de AFP	2012	Var% 2012	% Región/ País
Región			
Afiliados	400.031	3,7	4,3
Cotizantes	190.570	5,3	3,9
Ingreso Imponible Prom. (\$ a diciembre)	447.256	147,0	81,7
País			
Afiliados	9.268.872	3,5	100,0
Cotizantes	4.871.832	5,0	100,0
Ingreso Imponible Prom. (\$ a diciembre)	547.553	7,8	100,0

Fuente: Superintendencia de Pensiones

CUADRO 24 Empresas Según Tamaño en Ventas en año 2011	N° Empresas	Valor Ventas (UF)	N° Trabaj. Depend.	Valor Remun. Trabaj. Depend. (UF)
Región	46.383	101.131	228.926	17.892
Microempresa	32.948	15.671	25.247	2.604
Pequeña Empresa	6.409	41.867	74.295	5.581
Mediana Empresa	683	19.903	39.466	3.317
Gran Empresa	220	23.690	73.572	2.490
Sin Ventas	6.123	0	16.346	3.900
País	960.652	15.161.158	8.181.970	1.222.125
Microempresa	627.310	337.083	536.914	69.701
Pequeña Empresa	160.944	1.153.250	1.654.917	149.237
Mediana Empresa	23.939	1.061.434	1.399.086	151.675
Gran Empresa	12.106	12.609.390	4.082.529	707.523
Sin Ventas	136.353	0	508.524	143.989

Fuente: Servicio de Impuestos Internos

CUADRO 25 Desembarque Pesquero (Toneladas)	2012	Var% 2012
Región	1.573	-36,6
Artesanal	1.410	-41,4
Barco Factoría	0	-
Centro Cultivo	163	-29,0
Industrial	0	-
País	3.930.235	-9,7
Artesanal	1.327.054	-30,8
Barco Factoría	1.332.026	37,4
Centro Cultivo	1.209.861	-18,3
Industrial	61.294	

Fuente: Sernapesca

CUADRO 27 Índice de Aislamiento	N°	Índice de Integración (Promedio.)	Índice de Aislamiento Estructural (Promedio)	Índice de Aislamiento (Promedio)
Localidades Aisladas en la Región	461	0,25	0,83	-0,33
Localidades Aisladas en Zona Centro	1.932	0,22	0,81	-0,38

Fuente: SUBDERE

CUADRO 28 Matrícula en Educación Regular por Nivel Enseñanza y Sexo (N° Alumnos)	2012
Región	
Parvularia	19.025
Hombres	9.397
Mujeres	9.628
Especial	4.614
Hombres	2.801
Mujeres	1.813
Básica	115.376
Hombres	59.731
Mujeres	55.645
Básica Adultos	1.417
Hombres	797
Mujeres	620
Media Humanista Científico	30.896
Hombres	14.476
Mujeres	16.420
Media Total Técnico Profesional	26.312
Hombres	13.871
Mujeres	12.441
Media Adultos Total	7.791
Hombres	4.150
Mujeres	3.641
TOTAL	205.454
Hombres	105.234
Mujeres	100.220
PAÍS	
Parvularia	350.850
Hombres	172.249
Mujeres	178.601
Especial	156.474
Hombres	95.230
Mujeres	61.244
Básica	1.962.255
Hombres	1.005.996
Mujeres	956.259
Básica Adultos	19.666
Hombres	13.075
Mujeres	6.591
Media Humanista Científico	614.340
Hombres	294.024
Mujeres	320.316
Media Total Técnico Profesional	324.430
Hombres	171.382
Mujeres	153.048
Media Adultos Total	119.304
Hombres	65.936
Mujeres	53.368
TOTAL	3.549.149
Hombres	1.818.902
Mujeres	1.730.247

Fuente: INE

CUADRO 29 Matrícula en Educación Regular por Dependencia del Establecimiento (N° Alumnos)	2012
Región	205.454
Urbano	168.518
Municipal	66.290
Corporación Municipal	0
Municipal DAEM	66.290
Particular Subvencionado	94.772
Particular Pagado	5.263
Corporaciones	2.193
Rural	36.936
Municipal	13.350
Corporación Municipal	0
Municipal DAEM	13.350
Particular Subvencionado	23.586
Particular Pagado	0
Corporaciones	0
PAÍS	3.549.149
Urbano	3.249.451
Municipal	1.150.455
Corporación Municipal	411.673
Municipal DAEM	738.782
Particular Subvencionado	1.801.098
Particular Pagado	251.146
Corporaciones	46.752
Rural	299.698
Municipal	209.053
Corporación Municipal	39.334
Municipal DAEM	169.719
Particular Subvencionado	83.772
Particular Pagado	4.152
Corporaciones	2.721

Fuente: Ministerio de Educación

CUADRO 28 Pobreza	2011	VAR% c/r 2009	Tasa Particip 2011
Total Población Regional	950.070	2	100,0
Total Indigente	50.061	-41	5,3
0 a 14 años	16.715	-40	1,8
15 a 29 años	12.605	-47	1,3
30 a 44 años	8.495	-44	0,9
45 a 59 años	7.222	-44	0,8
60 Y Más	5.024	-3	0,5
Hombre	21.852	-46	2,3
Mujer	28.209	-36	3,0
Total Pobre No Indigente	167.694	-1	17,7
0 a 14 años	53.580	7	5,6
15 a 29 años	36.741	-15	3,9
30 a 44 años	37.159	9	3,9
45 a 59 años	22.665	-2	2,4
60 Y Más	17.549	-5	1,8
Hombre	75.831	-5	8,0
Mujer	91.863	3	9,7
Total No Pobre	732.315	7	77,1
0 a 14 años	136.487	-1	14,4
15 a 29 años	168.350	4	17,7
30 a 44 años	141.067	3	14,8
45 a 59 años	143.325	16	15,1
60 Y Más	143.086	17	15,1
Hombre	351.508	5	37,0
Mujer	380.807	10	40,1

Fuente: Ministerio de desarrollo Social

CUADRO 29 Antecedentes por Comunas	Superficie (km2)	Población 2002	Población 2012 (Preliminar)	Var % 2002/2012
Temuco	464	246.349	268.720	9
Carahue	1.341	25.575	24.869	-3
Cunco	1.907	18.800	16.005	-15
Curarrehue	1.171	6.802	6.898	1
Freire	935	25.163	26.218	4
Galvarino	568	12.635	12.887	0
Gorbea	695	15.215	14.148	-7
Lautaro	901	32.201	34.941	9
Loncoche	977	23.201	22.060	-5
Melipeuco	1.107	5.578	5.725	3
Nueva Imperial	1.160	29.793	30.807	3
Padre las Casas	401	58.207	70.944	22
Perquenco	331	6.425	6.991	9
Pitrufquén	581	21.840	22.485	3
Pucón	1.249	20.635	21.923	6
Saavedra	401	13.995	11.357	-19
Teodoro Schmidt	650	15.323	14.882	-3
Toltén	860	11.201	10.612	-5
Vilcún	1.421	22.348	25.701	15
Villarrica	1.291	45.436	50.706	12
Cholchol	0	9.854	10.694	
Angol	1.194	48.548	50.910	5
Collipulli	1.296	22.381	23.289	4
Curacautín	1.664	16.861	16.461	-2
Ercilla	500	9.131	8.112	-11
Lonquimay	3.914	10.014	10.366	4
Los Sauces	850	7.603	7.169	-6
Lumaco	1.119	11.335	9.610	-15
Purén	465	12.965	11.934	-8
Renaico	267	9.206	10.357	13
Traiguén	908	19.179	16.862	-12
Victoria	1.256	33.552	32.890	-2
Total Región		867.351	907.333	5
País		15.051.109	16.572.360	10

CUADRO 32 Subsidios Entregados	2010
Subvención Pro Retención Escolar	
N° beneficiarios	16.312
Monto Transferido en \$ corrientes (a Dic 2010)	1.760.307.791
Subsidio A La Cédula De Identidad	
N° beneficiarios	8.012
Monto Transferido en \$ corrientes (a Dic 2010)	24.839.900
Subsidio Familiar	
N° causantes por Año	205.546
Monto Transferido en \$ corrientes (a Dic 2010)	16.330.618.523
Subsidio Al Consumo De Agua Potable	
N° beneficiarios por Año	57.578
Monto Transferido en \$ corrientes (a Dic 2010)	3.847.943.274
Bonos Chile Solidario	
N° beneficiarios por Año	26.464
Monto Transferido en \$ corrientes (a Dic 2010)	2.414.411.414
Subsidio De Discapacidad Mental	
N° beneficiarios por Año	1.886
Monto Transferido en \$ corrientes (a Dic 2010)	1.217.695.776
Pensión Básica Solidaria Vejez	
N° beneficiarios por Año	44.159
Monto Transferido en \$ corrientes (a Dic 2010)	3.349.019.000
Pensión Básica Solidaria Invalidez	
N° beneficiarios por Año	20.353
Monto Transferido en \$ corrientes (a Dic 2010)	1.543.572.000
Aporte Previsional Solidario Vejez	
N° beneficiarios por Año	14.852
Monto Transferido en \$ corrientes (a Dic 2010)	463.992.000
Aporte Previsional Solidario Invalidez	
N° beneficiarios por Año	25
Monto Transferido en \$ corrientes (a Dic 2010)	1.121.000

Fuente: Ministerio de Desarrollo Social

Nota:

1. La clasificación de las empresas se realiza de acuerdo a los niveles de ventas:

- Microempresa: hasta UF 2.400
- Pequeña Empresa: entre UF 2.400 y 25.000
- Mediana Empresa: entre UF 25.001 y 100.000
- Gran Empresa: mayor que UF 100.000

2. Aislamiento.

Índice de Integración (II): tiempos de viaje hacia bancos, escuelas, centros de salud.

Índice de Aislamiento Estructural (IAE): tiempos de viaje hacia municipalidad y la capital provincial.

Índice de Aislamiento (IA) = (2 * II) - IAE

0 ≥ II ≥ 1; 0 ≥ IAE ≥ 1; -1 ≥ IA ≥ 2.

Macro Zonas de Aislamiento: Norte: Arica y Parícuta, Tarapacá, Antofagasta, Atacama y Coquimbo; Centro: Valparaíso, Santiago, O'Higgins, Maule, Biobío, La Araucanía y Los Ríos; y Sur: Los Lagos, Aysén y Magallanes

Se considera condición de aislamiento cuando IA < 0

Cierre de la Edición: 15 de octubre de 2013