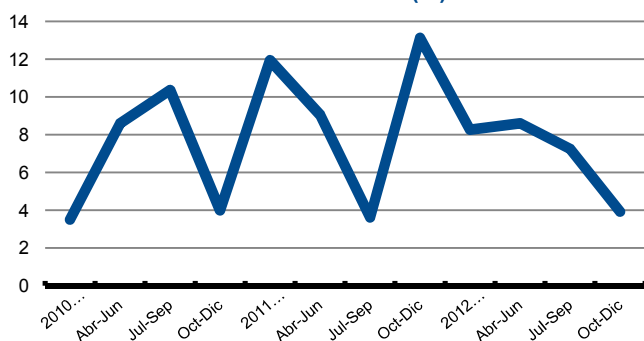
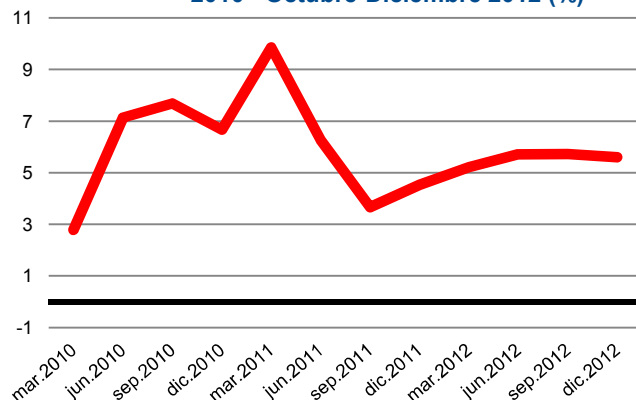


1. Comentario de Indicadores Económicos y Sociales

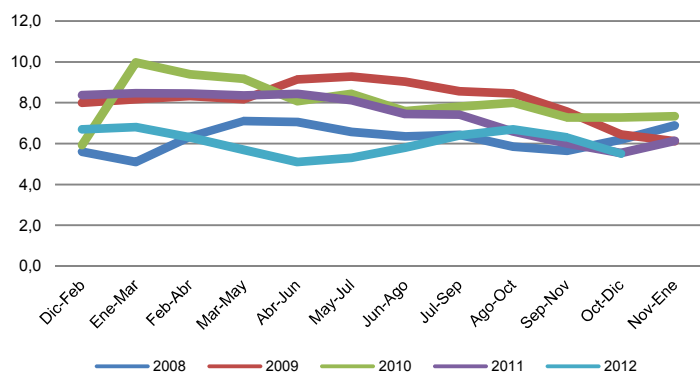
Variación Anual INACER 2010 - Oct-Dic 2012 (%)



Variación Anual PIB País 2010 - Octubre-Diciembre 2012 (%)



Tasa de Desocupación 2008 - Oct-Dic 2012 (%)



Actividad

En 3,9% aumenta el INACER (Indicador de Actividad Económica Regional) en el cuarto trimestre del 2012 con respecto al mismo período del año anterior (Cuadro 3) y en 7,3; 8,6% y 8,3% fue la medición en el primero, segundo y tercer trimestre, respectivamente, que dan un acumulado de 6,9% para el 2012. Para el año 2011, la variación fue 7,9%, pero sin embargo, la evolución de la actividad medida por el PIB (dato oficial, que utiliza otra metodología) muestra un crecimiento aún mayor para el mismo año 2011, de 9,9%. En los sectores económicos que impulsaron el crecimiento en el cuarto trimestre se destaca Transporte y comunicaciones, que supera en más del 50% del avance por el aumento de la telefonía móvil y otros subsectores; en menor grado, Comercio, restaurantes y hoteles, por la subida del comercio minorista. Y en todo el año, además de Transporte y comunicaciones, en segundo lugar se sitúa Servicios financieros, y posteriormente Comercio. El resto de los sectores no tiene una incidencia relevante.

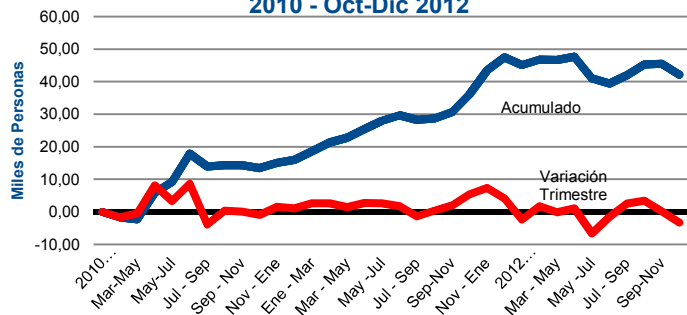
Para el país, el PIB que mide el valor del producto generado o valor agregado de la economía, crece durante el 2012, en 5,2, 5,7 y 5,7% los tres primeros trimestres, respectivamente, y 5,6%, estimado el cuarto trimestre. Esto da un 5,6%, también estimado para el crecimiento del año. Los sectores más relevantes en este crecimiento del 2012 son Servicios empresariales, personales y financieros, Comercio y Construcción, aportando 3,4 puntos porcentuales, más del 60% del impulso. Al incluir Minería y Electricidad, gas y agua, ese aporte alcanza a 4,3 puntos. Con respecto al IMACEC, medición del valor de la producción de la economía, éste crece 6,7, 5,5 y 4,7% en octubre, noviembre y diciembre, respectivamente. Las actividades que tienen mayor incidencia en este trimestre fueron Servicios, Comercio, Minería e Industria. En tanto, para este 2013 se proyecta un crecimiento entre 4,25 y 5,25%, que supera estimaciones de mediados del año, mientras que para el mundo, con un crecimiento de 3,2% el 2012, las proyecciones son de 3,5 y 4,1% para los años 2013 y 2014. Y en cuanto a la inflación del país se espera que alcance un 2,9% en 2013, y 3,0% en 2014.

Empleo

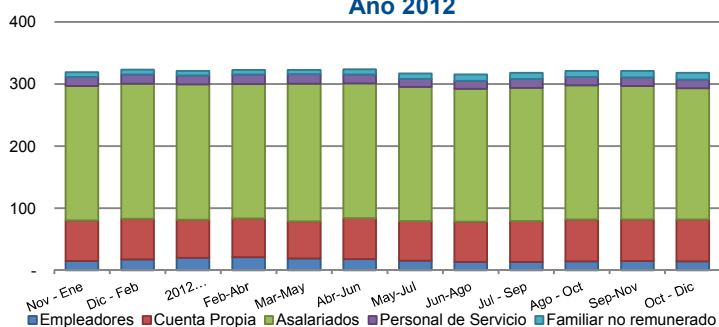
La tasa de desocupación en el último trimestre fue de 5,5%, significando una disminución de 0,8 puntos porcentuales, con respecto al trimestre anterior. Durante los últimos 12 meses la tasa ha fluctuado entre 6,8 y 5,1%, con una media de 6,1%. Y este nivel, al igual que el mismo trimestre del 2011, sitúa la tasa en el nivel inferior de los últimos 27 años. Los motivos que producen este descenso en octubre – diciembre es el mayor crecimiento de la ocupación que la fuerza de trabajo (1.750 vs 800), que dan como diferencia una caída en la desocupación de -950 personas. Al comparar con el mismo trimestre del 2011, la tasa de desocupación no varía por efecto de un crecimiento equivalente de la fuerza de trabajo y la ocupación (6.520 y 6.150, respectivamente), que resultan en 370 nuevos desocupados; y de los cuales, 3.070 son cesantes, por una disminución importante de las personas que buscan trabajo por primera vez, en -2.700.

Por ciudades principales de la región (cuadro 5), Coquimbo tiene una tasa de 6,5% en el desempleo, inferior que en el trimestre anterior, de 1,1 punto porcentual, pero muy superior que en 12 meses, en 2,9 pp, en respuesta a un gran crecimiento de la fuerza de trabajo, que supera al crecimiento de la ocupación. La Serena tiene una tasa de desocupación de 4,1%, que se reduce significativamente en 12 meses, en 3,1 pp, que se produce por motivos opuestos a Coquimbo, derivado de una reducción de la fuerza de trabajo, que supera a la baja de la contratación. Y finalmente en Ovalle, la tasa de desempleo es de 7,2%, experimentando un aumento en el trimestre de 0,5 pp, y una reducción de 0,8 pp en 12 meses.

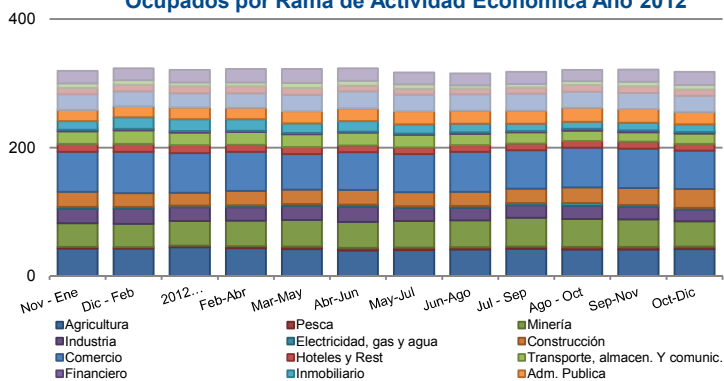
Creación de Empleos 2010 - Oct-Dic 2012



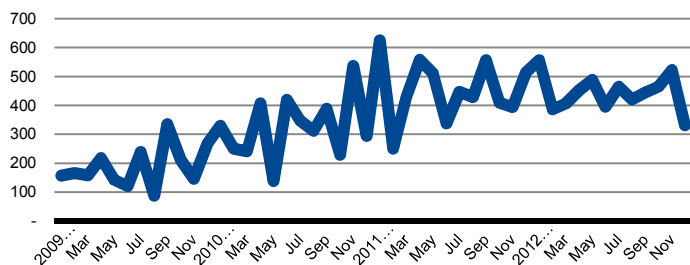
Ocupados por Categoría Ocupacional Año 2012



Ocupados por Rama de Actividad Económica Año 2012



Exportaciones 2009 - Diciembre 2012 (Mill. de US\$)



Desde la categoría ocupacional (Cuadro 6), la disminución de la contratación en 3.300 se produce principalmente por una baja de los asalariados (-3.580). En 12 meses se aprecia un crecimiento muy importante de los familiares no remunerados, en 3.350, cifra que representa 1/3 de esa categoría; y también de asalariados, en 2.240. Este comportamiento también se puede apreciar desde la contratación por tamaño de empresas en la variación con el trimestre anterior existe una caída del empleo en la gran y mediana empresa (-3.880y -930, respectivamente), que relativamente está más relacionada con el trabajo asalariado. Y en 12 meses crece en la microempresa (5.690), más ligada con la categoría de familiar no remunerado; y disminuye en la gran empresa (-8.100), que está acompañado con un aumento de la mediana y pequeña empresa (4.510 y 4.180, respectivamente). Lo anterior se complementa por nivel de educación (cuadro 10), al apreciar que la menor contratación sobre el trimestre anterior se produce en personas con educación secundaria (-3.940); y en 12 meses, el crecimiento en personas con educación primaria (4.360) y sin estudios (2.350); y también con educación técnica (2.400) y universitaria (2.030)

En todo el país, el aumento de 119.020 ocupados en 12 meses proviene del aumento de los asalariados (201.290) y la caída de los cuenta propia (-37.750) y de empleadores (-37.690). Esta información también se complementa con el empleo por tamaño de la empresa, dado que aumenta en las grandes empresas (con 200 y más trabajadores), en 216.880 personas, y en las medianas (50 – 199 trabajadores), en 13.850; y en tanto, disminuye en las microempresas en -104.530 y en las pequeñas empresas (11 – 49 personas), en -6.670. Esto además se corrobora con el mayor empleo en personas con educación universitaria (56.120), educación secundaria (40.670), con educación técnica (35.640) y profesionales con postítulo o doctorado (12.700). En tanto cae el empleo en quienes tienen educación primaria o sin estudios (-28.240).

Por rama de la actividad (Cuadro 7), los menores empleos en el último trimestre se generan en la minería (-3.170), mostrando una gran variabilidad con el trimestre julio – septiembre, cuando esa actividad produce la mayor contratación; también la administración pública (-1.470). En tanto, crece la construcción (2.330). Y en 12 meses, el empleo aumenta primeramente por Construcción (5.600), seguido de Administración pública (4.140) y Minería (2.700). Las principales disminuciones provienen de Transporte, Almacenamiento y comunicaciones (-3.530) y Comercio, Hoteles y restaurantes (-2.890).

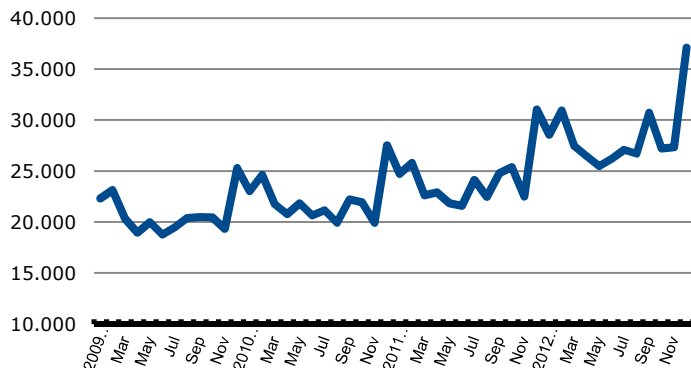
En el país, los sectores que más influyen en el crecimiento de los últimos 12 meses, de un total de 119.020, son los empleos asociados a la enseñanza (54), Hoteles y Restaurantes, y Minería (29 mil cada uno), y Administración Pública y Defensa (27 mil), entre otras actividades. Y disminuye las actividades inmobiliarias y empresariales (17 mil).

Exportaciones

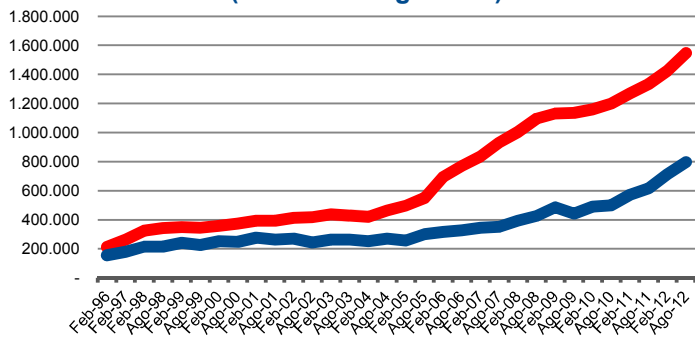
Las exportaciones de la región en el mes de diciembre (Cuadro 14), alcanzan los US\$ 331 millones; cayendo en 37% en relación al mes anterior; en 36% con respecto al mismo mes del año 2011; y al comparar el 2012 con respecto al 2011, también tiene una variación negativa, aunque menor, de 2,4%. Esta última disminución está determinada en más de un 50% por Minerales metalíferos, seguido de Frutas (más de 30% de incidencia); lo cual en parte es contrarrestado, en forma principal por Metales preciosos, Cobre y sus manufacturas y Bebidas alcohólicas. En el 2012 se exportó un 78% en Minerales metalíferos, Escorias y Cenizas; un 9% en Metales Preciosos; un 6% en Alimentos varios (frutas, pescado, semillas, y otros); y un 4% en Cobre y sus manufacturas.

Con respecto a los países de destino, Asia recibe el 66% de todas las exportaciones (Japón 29% y China 21%), Europa un 17% (6,5% Alemania), América del Norte un 15% y América del Sur y Central un 3%. Por otro lado, Japón, China, Bulgaria y Suecia, explican en más de un 60% la variación negativa del 2012. En cambio, Canadá, India y Corea del Sur inciden positivamente, y en parte contrarrestan ese efecto. Los socios comerciales de la región (según su participación en el total de las exportaciones) proyectan una tasa de crecimiento para el 2013, de 3,9%.

Ventas de Supermercados
2009 - Diciembre 2012 (Mill. de \$)



Colocaciones y Captaciones en Mill. de \$
(Feb 1996 - Ago 2012)



En tanto las exportaciones del país, para diciembre de 2012 fueron US\$ 6.124 millones, y US\$ 76.748 millones para el año 2012, apreciándose una caída de 5% al comparar con el año anterior, también de 10,8% con respecto al mes anterior, y un descenso de 0,5% en relación a diciembre 2011; los cuales son afectados por un menor precio del cobre de 9,9% para el período 2012/2011, dada la alta participación de ese producto, de 53% en el último año. Para los socios comerciales del país se proyecta un crecimiento de 3,6% en el 2013 y 3,8% el 2014.

Ventas de Supermercados

En 35,7% aumentan las ventas de supermercados de la región en diciembre con respecto al mes anterior, alcanzando un valor de \$37.088 millones de pesos; y también, en relación al mismo mes del año 2011, de 19,6%. (Cuadro 13). Además, en 17,8% crece el 2012 sobre el 2011. Cabe señalar que las ventas de supermercados de la región representan el 4,5% de todas las ventas del país, durante diciembre, y el mismo porcentaje en el 2012, por un valor de \$341.225 millones. Ello es más de un punto porcentual superior a la participación de la región en el total del PIB del país (total de su producción final) de 3,3%, circunstancia como hipótesis se puede atribuir a dos fenómenos: a la localización del hogar de personas que laboran en otras regiones, pero que el mayor gasto en consumo se realiza en su región de residencia; y ser uno de los principales centros turísticos.

También crecen las ventas de supermercados de todo el país, por un total de \$830.956 millones en diciembre, con una variación de 31,6% con respecto al mismo mes anterior; de 12,3% sobre diciembre del 2011; y de 12,8% en la variación del 2012 en relación al 2011, que totalizan un valor anual de \$7.560.908 millones.

Sector Financiero

A \$1.634.140 en millones (equivalente a US\$ 3.356 millones, y al 52% aproximado del PIB regional) alcanzó el valor de las colocaciones de noviembre 2012, significando un aumento de 1,9% sobre el mes anterior, y 16%, entre agosto y el mismo mes del año 2011, porcentaje que se ve levemente reducido al comparar con la variación del promedio anual, de 14,1%. Estas variaciones van en la misma magnitud con los movimientos del comercio, en ventas de supermercados, y otros indicadores regionales, y a nivel agregado del país.

En tanto, los depósitos y captaciones (\$813.078), aumentaron un 0,4% con el mes anterior y aumentan un 27,1%, entre 2012 y 2011. Cabe señalar que las colocaciones y los depósitos regionales representan a nivel del país, sólo el 1,8% y el 1%, respectivamente, a pesar que la región tiene una mayor proporción en la generación del producto global del país (3,3%); circunstancia que ocurre por la gran concentración de las operaciones financieras, en la región de Santiago.

A nivel nacional las colocaciones en noviembre alcanzan el valor de \$92.233.602 millones (aproximadamente el 75% del PIB del país, en el año 2012), con una variación de 1,6% sobre el mes anterior; y de 14,7% entre el 2012 y 2011. En tanto los depósitos y captaciones del país (\$81.901.994 millones) tiene variaciones de 0,5% y 14,7 respectivamente.

Inversión Pública

Al 31 de diciembre, el uso de los recursos de toda la inversión pública que se ejecuta en la región, de tipo sectorial (ministerios) y del FNDR, muestra que la inversión en educación y cultura concentra un 34% del total, destinada principalmente a subvención escolar; otro uso relevante es Social, que representa el 25% del total, con el 63% dirigido principalmente a la previsión, y a pensiones básicas solidarias; también, Salud, 14%, y en Transporte, 7%, destacando la conservación de la red vial.

La inversión pública de decisión regional, FNDR para el 2012 alcanza el valor de \$49.900 millones aproximadamente, que corresponde al 6,3% del total del FNDR distribuido a lo largo del país, y habiéndose ejecutado el 99% al 31 de diciembre. Esa inversión se dirige principalmente a proyectos de inversión real (caminos, calles, veredas, agua potable rural, electrificación rural, etc.), en un 72,8%, creciendo en 8,4% sobre el año anterior; a Transferencias de Capital (programas de fomento productivo, de innovación para la competitividad, transferencia a las municipalidades, etc.), en un 19,2%, que aumenta en un 32,1% en relación al 2011; y a Transferencias Corrientes (Donaciones o Aportes a Instituciones Públicas o al sector privado, se incluyen las Becas de estudio, entre otros), en 6,6% del total, aumentando en un 59,7% en relación al año anterior.

A nivel del país, la suma de todos los montos de inversión del FNDR por región alcanza a \$ 793 mil millones, con una ejecución del 98,6% al 31 de diciembre. Los recursos se dirigen en un 58% a Inversión Real; 28% a Transferencias de Capital; 9% a Activos no Financieros; y 5% a Transferencias Corrientes.

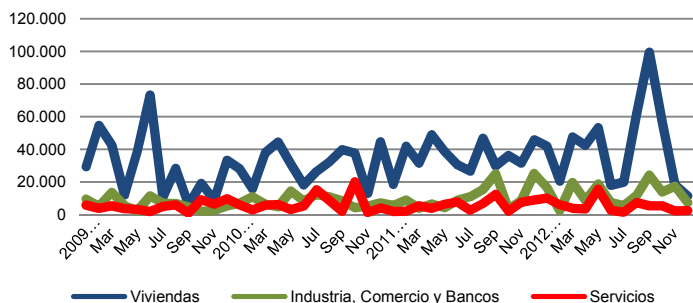
Construcción

Las solicitudes autorizadas de construcción en metros cuadrados durante el mes de diciembre fueron 21.273, lo que significa una disminución de -43,8% en relación a noviembre, de -73,47%, con respecto al mismo mes del año anterior, y un aumento de 14,4% 2012 y 2011. Las variaciones del último mes se explican principalmente por la disminución en un 60,1% del sector industrias y de un 40,9% del sector Viviendas servicios, mientras el sector servicios aumentó sólo en un 1%. El aumento registrado entre el año 2012 y el 2011 responde principalmente al aumento en el sector viviendas en un 71,9% y en el sector industrias en un 30%, el sector Servicios por su parte disminuyó en un -1,8%. Cabe destacar que las solicitudes de construcción en todas las actividades representaron el 1,6% del total del país, y a nivel de la construcción industrial, el 1,7%, servicios el 1,1% y viviendas el 1,6%.

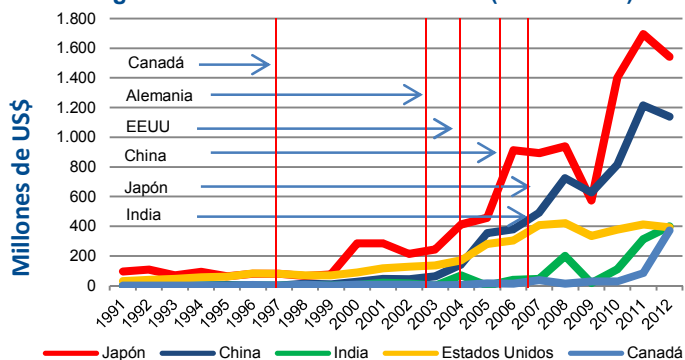
Un mejor resultado se aprecia en el indicador de la actividad de la construcción de diciembre que prepara ese gremio, con una variación positiva de 1,1% en relación a noviembre, y de 19,8% con respecto a diciembre del 2011, y un aumento de 13,9%, entre 2012 y 2011. La diferencia con el indicador de solicitudes de construcción radica en que además de los permisos de construcción, éste incluye el empleo sectorial y los despacho de cemento.

A nivel nacional, se reduce la superficie solicitada y autorizada para construir en el mes de diciembre 2012, en -13,4% sobre el mes anterior, en -24,2% en relación a igual mes de 2011, y en -4,7%, en el 2012 versus 2011. Esto último está determinado en una disminución de 182,2% en la solicitud de viviendas y de un 4,7% en Servicios, lo que es contrarrestado parcialmente con una variación positiva desde la industria, en 86,9%.

Permisos de Construcción (m2)
2009 - 2012



Exportaciones según Destino (Mill. US\$) y Vigencia de Tratados de Comercio (1991 - 2012)



Tratados Comerciales

Los tratados de comercio entre Chile y otros países han significado para la región un crecimiento importante de sus exportaciones, destacando por los volúmenes transados, Japón (el 29% del total de los envíos al exterior), con un aumento de 170% desde la firma del acuerdo comercial respectivo, hace 5 años; China (21% de participación en el comercio), crecen 322% en 6 años; India (8%), en más de 10 veces, en 5 años; Estados Unidos (7%), en 287%, hace 8 años; Canadá (7%), en 88 veces, en 15 años; y Alemania (7%), en 182 veces en 9 años. Aquello, se produce con la reducción de las barreras arancelarias y no arancelarias para las exportaciones e importaciones, que impulsan su crecimiento, y con ello la mayor producción de las empresas, el empleo y así el bienestar de las personas.

Con respecto a la inversión extranjera, esta se beneficia por el establecimiento de reglas y condiciones para el flujo de capitales que también surgen de los tratados. Esto no se aprecia tan claramente en los años siguientes a los acuerdos, pero la evidencia sí señala efectos en el mediano plazo, y consecuencias también favorables en el bienestar. En cuanto a los resultados de la inversión extranjera en la región, ella es de US\$1.944 millones, entre 1974 y 2011 (representa el 2,4% del total del país), es liderada por Reino Unido (34%), Canadá (28%), y Japón (23%).

2. Estadísticas Económicas

2.1. Datos Económicos Coyunturales

CUADRO 1 Producto Interno Bruto (PIB)	AÑO 2011	VAR% c/r 2010	VAR% 2010/2011
PIB (Mill. de \$)	3.142.023	9,9	17,4
Tasa Participación Regional en el País (%)	3,3		
PIB Per Cápita	4.310.435	8,4	15,7

CUADRO 2 PIB Actividades Económicas (2009)	Tasa Participac. Región	Tasa Participac. en el País	VAR% 2010/2009
Minería	38,8	8,43	32,22
Servicios Personales	11,6	3,21	6,52
Construcción	9,2	3,94	28,53
Comercio, Restaurantes y Hoteles	9,0	2,56	18,64
Transportes y Comunicaciones	6,5	2,87	9,51
Administración Pública	5,0	3,48	3,40
Demás Actividades	20,4		

CUADRO 3 INACER	Índice Oct-Dic 12	VAR% c/r Jul-Sep 12	VAR% c/r Oct-Dic 12	VAR% 2012
INACER (Base Promedio 2003 = 100)	165,1	-0,1	7,8	8,5
VAR% 2011	7,9			

CUADRO 4 Empleo	Trim. móvil Oct-Dic 12	Var. (miles) c/r trim. móvil Sep-Nov 12	Var. (miles) c/r = trim móvil año Oct-Dic 11	Tasa Particip.% Trim. móvil Oct-Dic 12
Región				
Total Pob. Econom. Act. (15 años y más)	584,79	1,18	13,85	100,00
Fuerza de Trabajo (miles)	336,58	-6,31	6,52	57,55
Ocupados (miles)	317,92	-3,30	6,15	54,36
Desocupados miles)	18,65	-3,01	0,37	3,19
Cesantes	17,21	-3,53	3,07	2,94
Buscan Trabajo 1ª Vez	1,44	0,52	-2,70	0,25
Tasa de Desocupación (%)	5,54	-0,78	0,00	
País				
Total Pob. Econom. Act. (15 años y más)	13.765,88	17,70	209,06	100,00
Fuerza de Trabajo (miles)	8.195,63	13,82	96,89	59,54
Ocupados (miles)	7.699,43	24,44	135,08	55,93
Desocupados miles)	496,20	-10,61	-38,19	3,60
Cesantes	431,17	-22,17	-13,22	3,13
Buscan Trabajo 1ª Vez	65,03	11,55	-24,98	0,47
Tasa de Desocupación (%)	6,05	-0,14	-0,54	

CUADRO 5 Empleo por Ciudades Principales	Trim. móvil Oct-Dic 12	Var. (miles) c/r trim. móvil Sep-Nov 12	Var. (miles) c/r = trim móvil año Oct-Dic 11	Tasa Particip.% Trim. móvil Oct-Dic 12
Total Población COQUIMBO	198,40	0,34	4,09	100,00
Total Población de 15 años y más	154,94	0,36	4,23	78,10
Total Fuerza de Trabajo	93,09	0,80	7,93	60,08
Ocupados	87,08	1,75	4,95	56,20
Desocupados	6,01	-0,95	2,98	3,88
Fuera Fuerza de Trabajo	61,84	-0,45	-3,70	39,92
Tasa desocupación	6,46	-1,08	2,90	
Total Población LA SERENA	203,54	0,41	4,88	100,00
Total Población de 15 años y más	159,48	0,41	4,84	78,35
Total Fuerza de Trabajo	82,10	-7,98	-8,77	51,48
Ocupados	78,76	-5,92	-5,64	49,39
Desocupados	3,34	-2,06	-3,13	2,09
Fuera Fuerza de Trabajo	77,38	8,39	13,61	48,52
Tasa desocupación	4,07	-1,93	-3,05	
Total Población OVALLE	69,86	0,00	0,00	100,00
Total Población de 15 años y más	54,28	0,03	0,41	77,69
Total Fuerza de Trabajo	31,20	0,00	-0,66	57,49
Ocupados	28,94	-0,14	-0,37	53,33
Desocupados	2,26	0,15	-0,29	4,16
Fuera Fuerza de Trabajo	23,08	0,03	1,07	42,51
Tasa desocupación	7,24	0,48	-0,76	
Total Población NACIONAL	17.520,23	15,78	185,22	100,00
Total Población de 15 años y más	13.765,88	17,70	209,06	78,57
Total Fuerza de Trabajo	8.195,63	13,82	96,89	59,54
Ocupados	7.699,43	24,44	135,08	55,93
Desocupados	496,20	-10,61	-38,19	3,60
Fuera Fuerza de Trabajo	5.570,25	3,88	112,17	40,46
Tasa desocupación	6,05	-0,14	-0,54	

CUADRO 6 Ocupados Categoría Ocupacional (miles)	Trim. móvil Oct-Dic 12	Var. (miles) c/r trim. móvil Sep-Nov 12	Var. (miles) c/r = trim móvil año Oct-Dic 11	Tasa Particip.% Trim. móvil Oct-Dic 12
Región	317,92	-3,30	6,15	100,00
Empleador	14,26	-0,41	-0,04	4,49
Cuenta Propia	67,53	0,32	0,28	21,24
Asalariados	211,17	-3,58	2,24	66,42
Personal de Servicio	14,24	0,21	0,32	4,48
Familiar no Remunerado	10,72	0,16	3,35	3,37
País	7.699,43	24,44	135,08	100,00
Empleador	334,90	5,92	25,91	4,35
Cuenta Propia	1.481,98	-48,20	-3,89	19,25
Asalariados	5.427,61	68,01	146,95	70,49
Personal de Servicio	345,76	-4,70	-31,90	4,49
Familiar no Remunerado	109,18	3,41	-1,98	1,42

CUADRO 7 Ocupados Rama Actividad Económica (miles)	Trim. móvil Oct-Dic 12	Var. (miles) c/r trim. móvil Sep-Nov 12	Var. (miles) c/r = trim móvil año Oct-Dic 11	Tasa Particip.% Trim. móvil Oct-Dic 12
Región	317,92	-3,30	6,15	100,00
Agricultura, ganad, caza y silvicult.	41,58	0,05	-0,44	13,08
Pesca	3,96	0,21	1,33	1,25
Explotación de minas y canteras	39,67	-3,17	2,70	12,48
Industrias manufactureras	18,46	-0,80	-0,38	5,81
Suministro de electricidad, gas y agua	2,57	-0,40	-0,65	0,81
Construcción	29,16	2,33	5,60	9,17
Comercio al por mayor y menor	60,06	-0,99	-2,16	18,89
Hoteles y restaurantes	10,50	-0,63	-0,73	3,30
Transporte, almacen. y comunic.	15,49	1,05	-3,53	4,87
Intermediación financiera	2,69	-0,32	0,16	0,85
Activid. Inmobiliarias., empresariales	11,85	-0,12	-1,50	3,73
Administ. pública y defensa;	19,73	-1,47	4,14	6,21
Enseñanza	24,51	-0,52	0,40	7,71
Servicios sociales y de salud	10,25	-0,10	-0,34	3,22
Otras activid. de servicios comunit,	7,06	0,11	0,44	2,22
Hogares privados servicio doméstico	20,38	1,46	1,13	6,41
Organiz. y órganos extraterritoriales	0,00	0,00	0,00	0,00
País	7.699,43	24,44	135,08	100,00
Agricultura, ganad, caza y silvicult.	745,28	36,27	10,21	9,68
Pesca	55,42	2,47	6,52	0,72
Explotación de minas y canteras	260,34	5,47	38,88	3,38
Industrias manufactureras	873,39	-7,88	30,98	11,34
Suministro de electricidad, gas y agua	55,92	3,36	-2,02	0,73
Construcción	649,75	0,07	29,47	8,44
Comercio al por mayor y menor	1.515,73	5,46	-31,56	19,69
Hoteles y restaurantes	283,60	5,09	14,21	3,68
Transporte, almacen. y comunic.	544,51	-6,92	8,65	7,07
Intermediación financiera	143,43	7,97	18,09	1,86
Activid. Inmobiliarias., empresariales	455,77	7,23	-41,67	5,92
Administ. pública y defensa;	446,53	3,73	14,20	5,80
Enseñanza	600,26	-13,62	70,03	7,80
Servicios sociales y de salud	338,40	-15,23	6,40	4,40
Otras activid. de servicios comunit,	239,03	2,60	-5,76	3,10
Hogares privados servicio doméstico	489,97	-11,97	-31,49	6,36
Organiz. y órganos extraterritoriales	2,09	0,36	-0,07	0,03

CUADRO 8 Cesantes por Rama Actividad Económica (miles)	Trim. móvil Oct-Dic 12	Var. (miles) c/r trim. móvil Sep-Nov 12	Var. (miles) c/r = trim móvil año Oct-Dic 11	Tasa Particip.% Trim. móvil Oct-Dic 12
Región	17,21	-3,53	3,07	100,00
Agricultura, ganad, caza y silvicult.	1,92	0,23	-0,07	11,17
Pesca	0,00	0,00	0,00	0,00
Explotación de minas y canteras	2,49	-0,12	0,86	14,44
Industrias manufactureras	1,70	-0,30	1,32	9,88
Suministro de electricidad, gas y agua	0,15	0,00	0,15	0,88
Construcción	1,80	-0,87	-0,27	10,44
Comercio al por mayor y menor	4,21	-0,65	1,59	24,47
Hoteles y restaurantes	0,67	-0,60	-0,69	3,89
Transporte, almacen. y comunic.	0,30	-0,36	-0,80	1,71
Intermediación financiera	0,11	0,00	-0,14	0,67
Activid. Inmobiliarias., empresariales	1,73	-0,25	1,09	10,04
Administ. pública y defensa;	0,24	0,06	-0,29	1,42
Enseñanza	0,60	0,07	-0,09	3,51
Servicios sociales y de salud	0,48	-0,09	0,18	2,77
Otras activid. de servicios comunit,	0,08	0,00	-0,13	0,47
Hogares privados servicio doméstico	0,73	-0,66	0,34	4,24
Organiz. y órganos extraterritoriales	0,00	0,00	0,00	0,00
País	431,17	-22,17	-13,22	100,00
Agricultura, ganad, caza y silvicult.	30,18	-4,34	-3,18	7,00
Pesca	2,40	0,25	0,76	0,56
Explotación de minas y canteras	11,70	1,63	1,74	2,71
Industrias manufactureras	51,15	-2,36	10,30	11,86
Suministro de electricidad, gas y agua	2,21	-1,17	0,68	0,51
Construcción	47,57	-5,09	-4,46	11,03
Comercio al por mayor y menor	95,70	4,14	-12,94	22,19
Hoteles y restaurantes	23,64	-6,99	-2,73	5,48
Transporte, almacen. y comunic.	29,56	-4,33	4,29	6,86
Intermediación financiera	11,60	1,54	6,52	2,69
Activid. Inmobiliarias., empresariales	37,19	-2,55	-4,72	8,63
Administ. pública y defensa;	12,65	-4,25	-3,21	2,93
Enseñanza	18,08	-0,30	-0,48	4,19
Servicios sociales y de salud	16,46	1,27	2,50	3,82
Otras activid. de servicios comunit,	14,99	1,58	0,83	3,48
Hogares privados servicio doméstico	25,97	-1,20	-9,24	6,02
Organiz. y órganos extraterritoriales	0,11	0,00	0,11	0,03

CUADRO 9 Ocupados Grupo Actividad Económica (miles)	Trim. móvil Oct-Dic 12	Var. (miles) c/r trim. móvil Sep-Nov 12	Var. (miles) c/r = trim. móvil año Oct-Dic 11	Tasa Particip.% Trim. móvil Oct-Dic 12
Región	317,92	-3,30	6,15	100,00
Miembros Poder Ejec. y Legisl.	5,29	0,81	0,58	1,66
Profes Científicos e Intelectuales	28,44	-0,47	3,28	8,94
Técnicos y Profesion. de nivel medio	22,05	-4,52	-1,80	6,94
Empleados de Oficina	22,88	1,70	-3,59	7,20
Trabaj. Serv. y vendedores comercios	48,23	0,41	-3,35	15,17
Agricult. y Trabaj. Calif. agro y pesca.	20,36	-0,46	6,50	6,41
Operarios y artes mecánicas	50,95	1,75	8,44	16,03
Operad. Instal. y máq. y montadores	37,47	-2,24	4,00	11,79
Trabajadores no Calificados	80,82	0,87	-6,86	25,42
Otros no Identificados	1,43	-1,16	-1,05	0,45
País	7.699,43	24,44	135,08	100,00
Miembros Poder Ejec. y Legisl.	189,58	-2,74	37,90	2,46
Profes Científicos e Intelectuales	848,67	4,91	78,16	11,02
Técnicos y Profesion. de nivel medio	813,98	-0,09	28,58	10,57
Empleados de Oficina	705,55	6,76	29,69	9,16
Trabaj. Serv. y vendedores comercios	1.097,59	-26,52	-65,04	14,26
Agricult. y Trabaj. Calif. agro y pesca	322,45	-5,28	18,56	4,19
Operarios y artes mecánicas	1.106,91	-8,91	43,31	14,38
Operad. Instal. y máq. y montadores	717,92	9,09	48,12	9,32
Trabajadores no Calificados	1.836,85	47,49	-80,27	23,86
Otros no Identificados	59,94	-0,28	-3,93	0,78

CUADRO 10 Ocupados por Nivel de Educación (miles)	Trim. móvil Oct-Dic 12	Var. (miles) c/r trim. móvil Sep-Nov 12	Var. (miles) c/r = trim. móvil año Oct-Dic 11	Tasa Particip.% Trim. móvil Oct-Dic 12
Total Región	317,92	-3,30	6,15	100,00
Nunca estudio	5,00	0,13	2,33	1,57
Educación preescolar	0,76	-0,14	0,02	0,24
Educación primaria (Primer ciclo)	42,64	0,18	-1,67	13,41
Educación primaria (Segundo ciclo)	41,52	1,86	4,36	13,06
Educación secundaria	143,44	-3,94	-4,90	45,12
Educación Técnica (no Universitaria)	32,56	-0,80	2,40	10,24
Educación universitaria	47,86	-1,84	2,03	15,05
Postítulos y maestría	4,03	1,33	1,72	1,27
Doctorado	0,03	-0,07	-0,07	0,01
Nivel Ignorado	0,09	-0,01	-0,07	0,03
Total País	7.699,43	24,44	135,08	100,00
Nunca estudio	66,60	1,19	-0,61	0,87
Educación preescolar	10,06	0,87	-2,16	0,13
Educación primaria (Primer ciclo)	868,01	4,90	-6,89	11,27
Educación primaria (Segundo ciclo)	874,83	4,63	-24,85	11,36
Educación secundaria	3.470,97	31,88	66,23	45,08
Educación Técnica (no Universitaria)	846,10	-11,52	-14,64	10,99
Educación universitaria	1.398,52	-14,69	76,88	18,16
Postítulos y maestría	132,09	8,48	37,92	1,72
Doctorado	15,49	0,37	3,15	0,20
Nivel Ignorado	16,68	-1,67	-16,72	0,22

CUADRO 11 Desocupados por Nivel de Educación (miles)	Trim. móvil Oct-Dic 12	Var. (miles) c/r trim. móvil Sep-Nov 12	Var. (miles) c/r = trim. móvil año Oct-Dic 11	Tasa Particip.% Trim. móvil Oct-Dic 12
Total Región	18,65	-3,01	0,37	100,00
Nunca estudio	0,00	0,00	0,00	0,00
Educación preescolar	0,00	0,00	0,00	0,00
Educación primaria (Primer ciclo)	0,94	-0,08	-0,24	5,03
Educación primaria (Segundo ciclo)	1,35	-0,73	-0,06	7,26
Educación secundaria	10,82	-1,01	1,85	57,98
Educación Técnica (no Universitaria)	2,24	-1,27	-0,34	11,98
Educación universitaria	3,31	0,08	-0,84	17,74
Postítulos y maestría	0,00	0,00	0,00	0,00
Doctorado	0,00	0,00	0,00	0,00
Nivel Ignorado	0,00	0,00	0,00	0,00
Total País	496,20	-10,61	-38,19	100,00
Nunca estudio	2,43	0,19	0,87	0,49
Educación preescolar	0,86	-0,07	0,26	0,17
Educación primaria (Primer ciclo)	32,74	-2,12	-8,55	6,60
Educación primaria (Segundo ciclo)	40,36	-6,71	-8,94	8,13
Educación secundaria	262,54	-7,62	-12,02	52,91
Educación Técnica (no Universitaria)	56,05	-4,19	-0,78	11,30
Educación universitaria	97,63	10,37	-10,23	19,67
Postítulos y maestría	3,07	-0,53	1,11	0,62
Doctorado	0,34	-0,10	0,34	0,07
Nivel Ignorado	0,17	0,17	-0,26	0,03

CUADRO 12 Ocupados por Tamaño del Establecimiento (miles)	Trim. móvil Oct-Dic 12	Var. (miles) c/r trim. móvil Sep-Nov 12	Var. (miles) c/r = trim. móvil año Oct-Dic 11	Tasa Particip.% Trim. móvil Oct-Dic 12
Total Región	303,68	-3,51	5,83	100,00
Menos de 5	111,32	-0,50	-0,45	36,66
De 5 a 10 personas	25,12	1,21	5,69	8,27
Entre 11 y 49	36,76	0,59	4,18	12,10
Entre 50 y 199	34,14	-0,93	4,51	11,24
200 y más personas	96,34	-3,88	-8,10	31,72
Total País	7.353,67	29,14	166,98	100,00
Menos de 5	2.304,37	-30,42	-11,87	31,34
De 5 a 10 personas	511,48	2,07	-18,42	6,96
Entre 11 y 49	1.078,05	2,72	-21,57	14,66
Entre 50 y 199	956,41	19,33	15,57	13,01
200 y más personas	2.503,37	35,43	203,27	34,04

CUADRO 13 Ventas de Supermercados	Diciembre 2012 Valor (Mill. \$)	VAR% c/r mes ant	VAR% c/r = mes año ant	VAR% 2012 c/r 2011
Regional				
Ventas Mes (Mill. de \$)	37.088	35,7	19,6	17,8
Ventas Año 2012 (Mill. de \$)	341.225			
País				
Ventas Mes (Mill. de \$)	830.956	31,6	12,3	12,8
Ventas Año 2012 (Mill. de \$)	7.560.908			

CUADRO 14 Exportaciones	Diciembre 2012 Valor (Mill. US\$)	VAR% c/r mes ant	VAR% c/r = mes año ant	VAR% 2012 c/r 2011
Regional				
Exportaciones Mes (Mill. US\$)	331	-36,7	-35,7	-2,4
Exportaciones Año 2012 (Mill. US\$)	5.331			
País				
Exportaciones Mes (Mill. US\$)	6.124	-10,8	-0,5	-4,98
Exportaciones Año 2012 (Mill. US\$)	76.748			

CUADRO 15 Colocaciones y Captaciones Financieras	Noviembre 2012 Valor (Mill \$)	VAR% c/r mes ant	VAR% Ago 12 c/r Ago 11	VAR% 2012 c/r 2011
Regional				
Colocaciones (Saldo en mill. de \$)	1.634.140	1,9	16,0	14,1
Captaciones (Saldo en mill. de \$)	813.078	0,4	29,3	27,1
País				
Colocaciones (Saldo en mill. de \$)	92.233.602	1,6	14,7	14,7
Captaciones (Saldo en mill. de \$)	81.901.994	0,5	14,1	14,7

CUADRO 16 Solicitudes de Construcción (m2)	Diciembre 2012	VAR% c/r mes ant	VAR% c/r = mes año ant	VAR% 2012 c/r 2011
Región				
Edificación Total	21.273	-43,8	-73,4	14,4
Viviendas	11.559	-37,0	-74,7	15,0
Obras Nuevas	9.007	212,2	-79,5	14,5
Ampliaciones	2.552	-83,5	45,9	20,5
Industria, Comercio y Estab. Financ.	7.298	-57,8	-71,0	21,2
Obras Nuevas	5.895	-64,7		
Ampliaciones	1.403	135,4		
Servicios	2.416	7,0	-73,0	-2,4
Obras Nuevas	1.013	-39,0		
Ampliaciones	2.944	4,5		
País				
Edificación Total	1.357.692	-13,4	-24,2	-4,7
Viviendas	713.096	-10,2	-39,4	-15,1
Obras Nuevas	666.978	-6,5	-40,8	-16,8
Ampliaciones	46.118	-43,1	-9,4	9,7
Industria, Comercio y Estab. Financ.	418.942	-9,1	10,1	15,2
Obras Nuevas	320.348	-13,7		
Ampliaciones	98.594	9,8		
Servicios	225.654	-27,7	-3,8	-1,3
Obras Nuevas	178.415	-26,4		
Ampliaciones	47.239	-32,4		

CUADRO 17 INACOR (índice de Act. de la Cons.) (Base 2003=100)	Índice Diciembre 2012	VAR% c/r Nov 12	VAR% c/r Dic 2012	VAR% 2012 c/r 2011
INACOR (Base Promedio 2003 = 100)	136,30	1,1	19,8	13,9

CUADRO 18 Gasto Devengado FNDR por Programa (M\$)	Subtítulo	Gasto al 31 Diciembre 2011	Gasto al 31 Diciembre 2012	VAR% 2012 c/r 2011
Región				
Estudios propios Giro institucional	22	753	50.000	6536,5
Transferencias Corrientes	24	2.036.347	3.252.357	59,7
Otros Gastos Corrientes	26	0	0	-
Activos No Financieros	29	2.358.083	1.457.165	-38,2
Inversión Real	31	33.222.782	36.016.328	8,4
Anticipo a Contratistas	32	-3.693	-789.583	21279,5
Transferencias de Capital	33	7.176.707	9.479.906	32,1
Total		44.790.979	49.466.174	10,4
Deuda Flotante	34	25.942	0	-100,0
Presupuesto		46.337.915	49.964.491	7,8
% Ejecución		96,7%	99,0%	2,4
País				
Estudios propios Giro institucional	22	372.655	515.956	0,05
Transferencias Corrientes	24	34.243.310	42.767.717	4,38
Otros Gastos Corrientes	26	376.503	95.973	0,05
Activos No Financieros	29	77.761.035	68.847.188	9,94
Inversión Real	31	365.748.215	450.709.380	46,76
Anticipo a Contratistas	32	5.182.787	2.986.256	0,66
Transferencias de Capital	33	232.870.682	216.330.887	29,77
Total		716.555.186	782.253.358	91,60
Deuda Flotante	34	14.694.693	49.303.346	
Presupuesto		722.140.629	793.490.307	
% Ejecución		99,2%	98,6%	

CUADRO 19 Inversión Pública Total (Sectorial + FNDR) por Uso de los Recursos (M\$)	Solicitado Año 2012 (M\$)	Ejecutado y Pagado Diciembre 2012	% Particip.
Agua Potable y Alcantarillado	7.882.341	5.871.661	1,02
Comunicaciones	9.604.091	1.155.216	0,20
Defensa y Seguridad	4.138.268	4.026.229	0,70
Deportes	12.342.711	10.821.729	1,87
Educación y Cultura	202.718.195	197.423.592	34,16
Energía	1.769.158	319.068	0,06
Industria, Comerc., Finanz. y Turismo	1.967.283	2.003.319	0,35
Justicia	9.866.601	9.453.407	1,64
Minería	2.651.923	1.899.182	0,33
Multisectorial	27.951.120	24.705.510	4,27
No Definido	22.394.122	20.051.267	3,47
Pesca	2.619.544	2.356.670	0,41
Salud	87.444.424	82.209.812	14,22
Silvoagropecuario	15.243.133	13.146.116	2,27
Social	147.176.354	146.425.943	25,33
Transporte	57.204.695	41.476.919	7,18
Vivienda	15.899.833	14.638.898	2,53
Total General	628.873.797	577.984.539	100

2.2. Datos Económicos y Sociales Anuales

CUADRO 20 PIB por región referencia 2008 (millones de pesos encadenados)	2010	2011	Particip PIB País 2011	Var % 2011 / 2010
Arica y Parinacota	554.643	595.709	0,63	7,40
Tarapacá	3.046.381	2.887.892	3,04	-5,20
Antofagasta	10.172.823	9.526.445	10,03	-6,35
Atacama	2.183.362	2.465.955	2,60	12,94
Coquimbo	2.858.209	3.142.023	3,31	9,93
Valparaíso	7.308.004	7.768.239	8,18	6,30
Santiago	42.927.534	45.739.672	48,15	6,55
O'Higgins	4.068.664	4.311.899	4,54	5,98
Del Maule	3.078.672	3.440.447	3,62	11,75
Del Biobío	7.106.868	8.075.422	8,50	13,63
La Araucanía	1.984.620	2.175.381	2,29	9,61
Los Ríos	1.081.838	1.173.628	1,24	8,48
Los Lagos	2.200.687	2.424.039	2,55	10,15
Aysén	410.612	446.965	0,47	8,85
Magallanes	798.778	811.820	0,85	1,63
Subtotal regionalizado	89.781.695	94.985.539	91,63	5,80
IVA , D° importación y otros	8.780.042	9.423.855	8,37	8,22
Producto Interno Bruto	98.536.200	104.436.771	100	5,99

CUADRO 20 Inversión Pública	Año 2011 millones \$ cada año	Tasa Partic. en el País	VAR% c/r 2010
Total Región	158.837	4,0	0,4%
Sectorial	101.963	3,6	0%
Regional	46.372		3%
Municipal	10.502		-8%
Total País	3.975.150	100,0	-4,8%
Sectorial	2.856.208	100,0	-2%
Regional	845.635		-17%
Municipal	273.307		-19%

CUADRO 21 Inversión Extranjera (miles de US\$)	2011	VAR% c/r 2010
Región		
Inversión Extran. Materializ.	0	
N° de Países de Origen	0	
N° Sectores Económicos de Destino	0	
Multirregional	1.042.841	-28,5
Total País	4.140.074	54,7

CUADRO 23 Afiliados y Cotizantes de AFP	2012	Var% 2012	% Región/ País
Región			
Afiliados	325.560	5,4	3,5
Cotizantes	166.880	6,2	3,4
Ingreso Imponible Prom. (\$ a diciembre)	559.801	10,6	102,2
País			
Afiliados	9.268.872	3,5	100,0
Cotizantes	4.871.832	5,0	100,0
Ingreso Imponible Prom. (\$ a diciembre)	547.553	7,8	100,0

CUADRO 22 Empresas Según Tamaño en Ventas en año 2011	N° Empresas	Valor Ventas (miles UF)	N° Trabaja. Depend.	Valor Remun. Trabaj. Depend. (miles UF)
Región	36.098	96.043	194.388	16.021
Microempresa	25.889	12.984	19.468	1.501
Pequeña Empresa	5.238	34.962	66.964	4.750
Mediana Empresa	609	26.915	43.862	5.275
Gran Empresa	205	21.182	54.269	1.897
Sin Ventas	4.157	0	9.825	2.598
País	960.652	15.161.158	8.181.970	1.222.125
Microempresa	627.310	337.083	536.914	69.701
Pequeña Empresa	160.944	1.153.250	1.654.917	149.237
Mediana Empresa	23.939	1.061.434	1.399.086	151.675
Gran Empresa	12.106	12.609.390	4.082.529	707.523
Sin Ventas	136.353	0	508.524	143.989

CUADRO 25 Desembarque Pesquero (Toneladas)	2012	Var% 2012
Región	133.369	-70,6
Artesanal	94.232	-43,0
Barco Factoría	0	
Centro Cultivo	5.422	-27,1
Industrial	33.715	-4,2
País	3.930.235	-9,7
Artesanal	1.327.054	-30,8
Barco Factoría	61.294	-
Centro Cultivo	1.332.026	37,4
Industrial	1.209.861	-18,3

CUADRO 26 Conexiones Fijas a Internet	Sept 2012	VAR% 12 meses	Particip País %
Región (N°)	66.304	8,0	3,1
País (N°)	2.154.285	8,9	100,0

CUADRO 27 Índice de Aislamiento	N°	Índice de Integración (Promedio.)	Índice de Aislamien. Estructural (Promedio)	Índice de Aislamiento (Promedio)
Localidades Aisladas en la Región	595	0,14	0,82	-0,55
Localidades Aisladas en Zona Norte	1.352	0,15	0,83	-0,53

CUADRO 28 Pobreza	2011	VAR% c/r 2009	Tasa Particip. 2011
Total Población Regional	717.663	3	100,0
Total Indigente	16.006	-46	2,2
0 a 14 años	4.736	-52	0,7
15 a 29 años	4.549	-29	0,6
30 a 44 años	1.665	-71	0,2
45 a 59 años	4.050	5	0,6
60 Y Más	1.006	-74	0,1
Hombre	6.899	-54	1,0
Mujer	9.107	-38	1,3
Total Pobre No Indigente	93.944	10	13,1
0 a 14 años	31.095	10	4,3
15 a 29 años	24.693	13	3,4
30 a 44 años	15.635	-5	2,2
45 a 59 años	13.493	15	1,9
60 Y Más	9.028	22	1,3
Hombre	41.723	11	5,8
Mujer	52.221	8	7,3
Total No Pobre	607.713	5	84,7
0 a 14 años	115.691	4	16,1
15 a 29 años	155.334	6	21,6
30 a 44 años	116.349	2	16,2
45 a 59 años	121.055	8	16,9
60 Y Más	99.284	2	13,8
Hombre	296.344	3	41,3
Mujer	311.369	6	43,4

CUADRO 29 Antecedentes por Comunas	Superficie (km2)	Población 2002	Población 2012 (Preliminar)	Var % 2002/2012
La Serena	1.893	161.243	210.299	30
Coquimbo	1.429	163.557	202.287	24
Andacollo	310	10.411	11.116	7
La Higuera	4.158	3.660	4.263	16
Paihuano	1.495	4.205	4.252	1
Vicuña	7.610	23.665	26.029	10
Illapel	2.629	30.397	30.440	0
Canela	2.197	9.420	9.143	-3
Los Vilos	1.861	17.072	18.453	8
Salamanca	3.445	23.034	25.635	11
Ovalle	3.835	98.368	104.855	7
Combarbalá	1.896	13.531	13.785	2
Monte Patria	4.366	30.247	29.983	-1
Punitaqui	1.339	9.553	10.236	7
Río Hurtado	2.117	4.770	4.132	-13
Total Región		603.133	704.908	17
País		15.051.109	16.572.360	10

Nota:

1. La clasificación de las empresas se realiza de acuerdo a los niveles de ventas:

- Microempresa: hasta UF 2.400
- Pequeña Empresa: entre UF 2.400 y 25.000
- Mediana Empresa: entre UF 25.001 y 100.000
- Gran Empresa: mayor que UF 100.000

2. Aislamiento.

Índice de Integración (II): tiempos de viaje hacia bancos, escuelas, centros de salud.

Índice de Aislamiento Estructural (IAE): tiempos de viaje hacia municipalidad y la capital provincial.

Índice de Aislamiento (IA) = $(2 * II) - IAE$

$0 \geq II \geq 1$; $0 \geq IAE \geq 1$; $-1 \geq IA \geq 2$.

Macro Zonas de Aislamiento: Norte: Arica y Parinacota, Tarapacá, Antofagasta, Atacama y Coquimbo; Centro: Valparaíso, Santiago, O'Higgins, Maule, Biobío, La Araucanía y Los Ríos; y Sur: Los Lagos, Aysén y Magallanes

Se considera condición de aislamiento cuando $AI < 0$

Fuentes:

1. Comentario de Indicadores Económicos y Sociales.

Elaboración propia, en base a las siguientes fuentes secundarias: Gráfico Variación Anual INACER, INE; Gráfico Variación Anual PIB País, Banco Central; Gráfico Tasas de Desocupación, INE; Gráfico Creación de Empleos, INE; Gráfico Ocupados por Categoría Ocupacional, INE; Gráfico Ocupados por Rama de Actividad Económica, INE; Gráfico Exportaciones, Aduanas; Gráfico Ventas de Supermercados, INE; Gráfico Colocaciones y Captaciones, Superintendencia de Bancos e Instituciones Financieras; Gráfico Solicitudes de Construcción, INE; Gráfico Exportaciones según destino, Aduanas y Biblioteca del Congreso Nacional; y Gráfico de Inversión Extranjera, Comité de Inversión Extranjera y Biblioteca del Congreso Nacional.

2. Estadísticas Económicas.

Elaboración propia, en base a las siguientes fuentes secundarias: Cuadro 1: Producto Interno Bruto (PIB), Banco Central; Cuadro 2: PIB por Actividad Económica, Banco Central; Cuadro 3: INACER, INE; Cuadro 4: Empleo, INE; Cuadro 5: Empleo por Ciudades Principales, INE; Cuadro 6: Ocupados Categoría Ocupacional, INE; Cuadro 7: Ocupados Rama Actividad Económica, INE; Cuadro 8: Cesantes por Rama Actividad Económica, INE; Cuadro 9: Ocupados Grupo Actividad Económica, INE; Cuadro 10: Ocupados por Nivel de Educación, INE; Cuadro 11: Desocupados por Nivel de Educación, INE; Cuadro 12: Ocupados por Tamaño del Establecimiento, INE; Cuadro 13: Ventas de Supermercados, INE; Cuadro 14: Exportaciones, ADUANA; Cuadro 15: Colocaciones y Captaciones, Superintendencia de Bancos e Instituciones Financieras; Cuadro 16: Solicitudes de Construcción, INE; Cuadro 17: INACOR, Cámara Chilena de la Construcción; Cuadro 18: Gasto Devengado FNDP, SUBDERE; Cuadro 19: Inversión Pública Total, Chile Indica y SUBDERE; Cuadro 20: PIB por región, Banco Central; Cuadro 21: Inversión Pública, Ministerio de Desarrollo Social; Cuadro 22: Inversión Extranjera, Comité de Inversión Extranjera; Cuadro 23: Afiliados y Cotizantes de AFP, Superintendencia de Pensiones; Cuadro 24: Número de Empresas según Tamaño en Ventas, Servicio de Impuestos Internos; Cuadro 25: Desembarque Pesquero, SERNAPESCA; Cuadro 26: Conexiones Fijas a Internet, SUBTEL; Cuadro 27: Índice de Aislamiento, SUBDERE; Cuadro 28: Pobreza, Ministerio de Desarrollo Social; y Cuadro 29: Antecedentes por Comunas, INE.

Cierre de la Edición: 22 de febrero de 2013