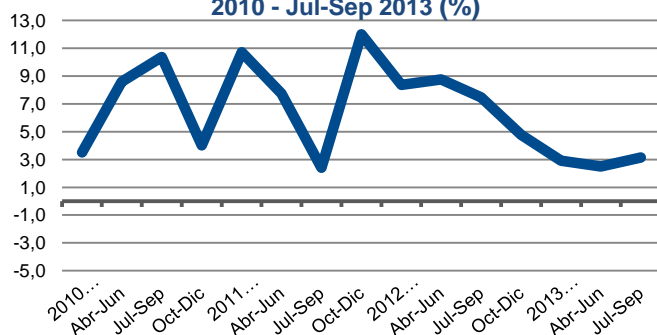
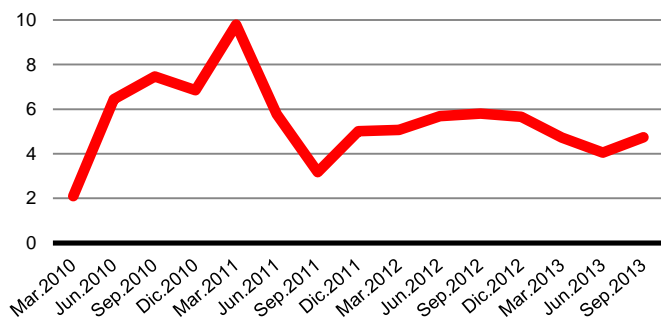


## 1. Comentario de Indicadores Económicos y Sociales

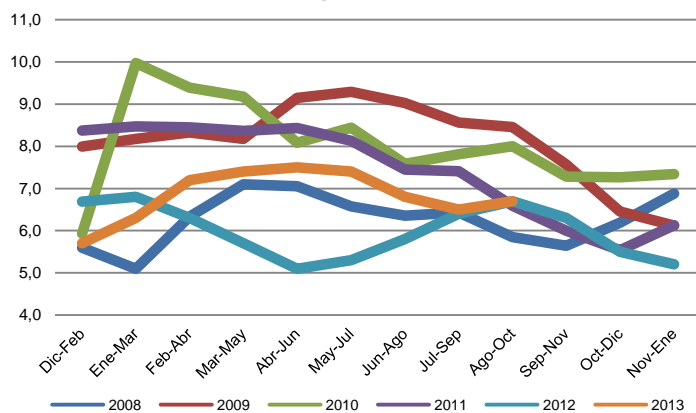
**Variación Anual INACER  
2010 - Jul-Sep 2013 (%)**



**Variación Anual PIB País  
2010 - Jul-Sep 2013 (%)**



**Tasa de Desocupación  
2008 - Ago-Oct 2013 (%)**



### Actividad

En 3,2% aumenta el INACER (Indicador de Actividad Económica Regional) en el tercer trimestre del 2013 con respecto al mismo período del año anterior (Cuadro 3), de 0,3% fue la variación en relación al trimestre Abril – Junio, y 2,9% es la variación acumulada del 2013. En tanto, el último dato del PIB es del año 2012, y tiene una variación de 3,2%, que difiere en 4,1 puntos porcentuales con el INACER, de 7,3%. Los sectores económicos que impulsaron el crecimiento de este trimestre fueron el Comercio, Servicios Financieros y Servicios Sociales y Personales, que inciden en casi un 60%. En cambio, la Minería tiene una contracción significativa que afecta en un quinto de la variación.

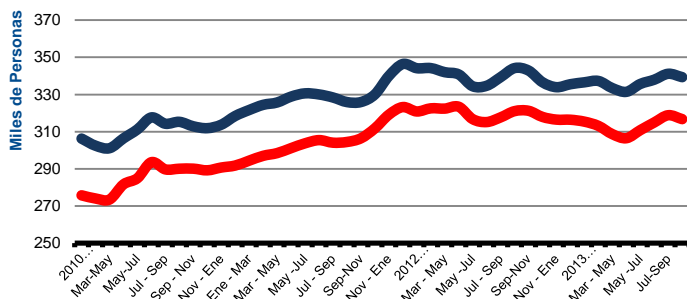
A nivel global del país, durante el 2012 el PIB crece un 5,6%; y en el 2013, 4,7% en el primer trimestre, 4% en el segundo, y 4,7% en el tercero. La mayor contribución en el último trimestre por componentes del PIB proviene de las exportaciones de bienes y servicios, destacando los envíos de cobre; y en segundo lugar, el consumo de hogares. Y por sectores económicos, la incidencia más relevante proviene de la minería del cobre, de seguido del comercio y de servicios empresariales. En tanto, para todo el 2013 se espera un PIB de 4,2%; y para el 2014, se proyecta un crecimiento entre 3,75 y 4,75%. Y mientras que para el mundo, se calcula un crecimiento de 3% el 2013, y las proyecciones para el 2014 y 2015, son de 3,5 – 3,6% y 3,7% respectivamente. Y en cuanto a la inflación del país se espera que alcance un 2,5% a diciembre de 2014.

### Empleo

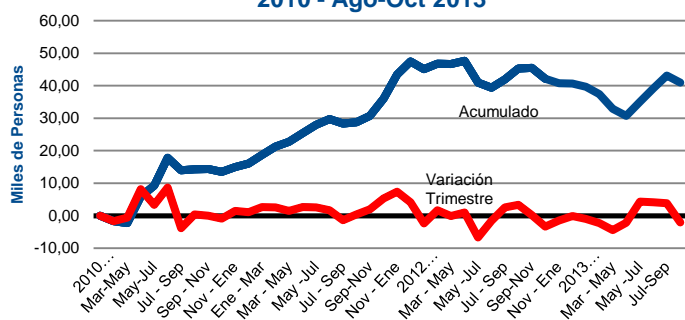
La tasa de desocupación en el último trimestre fue de 6,7%, significando un aumento de 0,2 puntos porcentuales, con respecto al trimestre anterior. Durante los últimos 12 meses la tasa ha fluctuado entre 7,5 y 5,2%, con una media de 6,5%. Y este nivel se sitúa en la 5<sup>a</sup> menor tasa de los últimos 28 años. Los motivos que producen este ascenso es la mayor disminución de la ocupación que de la fuerza de trabajo (-2.100 vs -1.820), que dan como diferencia una mayor desocupación de 280 personas. Al comparar con el mismo trimestre del 2012, la tasa de desocupación no tiene variación, por efecto de una caída de la fuerza de trabajo (-4.880) y de la ocupación (-4.310), que resultan en -580 menos desocupados; y de los cuales, 2.190 eran cesantes, y la incorporación de 1.610 que buscan trabajo por primera. Por ciudades principales de la región (cuadro 5), durante el primer trimestre Ene-Mar, se eleva la tasa de desocupación en Coquimbo, a 7,3%, superando al trimestre anterior, en 05 puntos porcentuales, pero cae en 0,5 pp al comparar con el mismo trimestre en 12 meses, que se produce por un mayor crecimiento de la ocupación que de la fuerza de trabajo (820 vs 380), que derivan en 440 menos desocupados. La Serena tiene una tasa de desocupación de 8,1%, que se reduce en 12 meses, en 1,7 pp, derivado de una reducción de la ocupación que supera a la caída de la fuerza de trabajo (-9.610 vs -8.670). Y finalmente en Ovalle, la tasa de desempleo es de 6,8%, experimentando una reducción de 0,2 pp en 12 meses.

En el país, la desocupación alcanza a 5,8%, que es la menor tasa para el mismo período, en los últimos 28 años; variando en 0,1 pp con respecto al trimestre móvil anterior; y cayendo en -0,8 pp en 12 meses; y en ese período la tasa fluctúa entre 5,7 y 6,4%, con una media de 6,1%. Las causas de esta reducción del desempleo en 12 meses es el mayor aumento de la creación de puestos de trabajo (156.680), que el ingreso de personas al mercado laboral (101.510), y que resultan en una disminución de los desocupados, de 55.180. Y en el tercer trimestre del año (Julio-Septiembre), se apreció la mantención de la tasa, en relación al trimestre móvil anterior, y la disminución en 0,9 puntos porcentuales en 12 meses. Esto se deriva de una mayor ocupación (125.900), que el crecimiento de la fuerza de trabajo (57.170), que determinan una menor desocupación de -68.730; de los cuales, 55.360 eran cesantes, y 13.370 buscaban trabajo por primera vez.

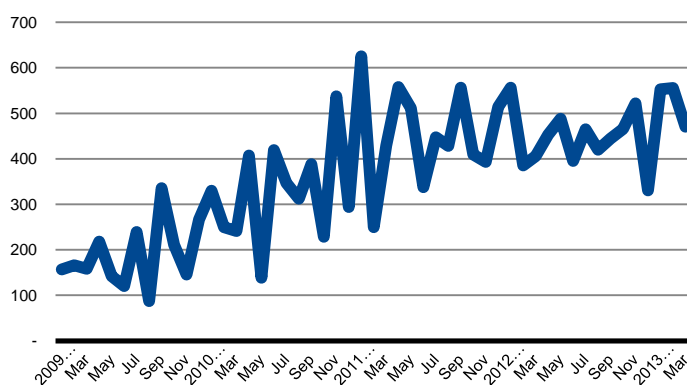
### Evolución Fuerza de Trabajo y Ocupación Ene-Mar 2010 - Ago-Oct 2013



### Creación de Empleos 2010 - Ago-Oct 2013



### Exportaciones 2009 - Marzo 2013 (Mill. de US\$)



Desde la categoría ocupacional (Cuadro 6), la disminución de la contratación en 12 meses, por -4310, se produce por una baja en casi todas las categorías, que es liderado por los asalariados (-4.070), y con la excepción de los cuenta propia (5.560). Este comportamiento no se aprecia claramente desde la contratación por tamaño de empresas, donde la variación con el trimestre del año anterior es negativa en la gran empresa y microempresas de 5 a 10 personas; y crecen en la mediana y empresas de menos de 5 trabajadores. Al apreciar por educación, cae principalmente en la educación primaria (-5.750) y aumenta en la educación secundaria (4.060).

En todo el país, el aumento de 156.680 ocupados en 12 meses proviene del aumento de 127.940 asalariados y 39.430 cuenta propia, 11.000 empleadores, y 8.170 familiares no remunerados; y la caída de -29.050 personal de servicio. Esta información también se complementa con el empleo por tamaño de la empresa, dado que aumenta en 116.560 en las grandes empresas, 26.520 en las medianas, y 88.290 en las de menos de 5 personas. Esto se corrobora con el mayor empleo en personas con educación secundaria (89 mil), universitaria (67 mil) y técnica (57 mil).

Por rama de la actividad (Cuadro 7), las disminuciones en el empleo en 12 meses se generan en la minería (-4.120), Administración pública y planes de seguridad social (-3.920). En tanto, crece la construcción (9.380).

En el país, los sectores que más influyen en el crecimiento de los últimos 12 meses, de un total de 156.680 empleos, es el Comercio (97.720), las Actividades inmobiliarias y empresariales (45.650), la Intermediación financiera (40.840), y la Enseñanza (32.990); y principalmente cae la Agricultura (-75.850).

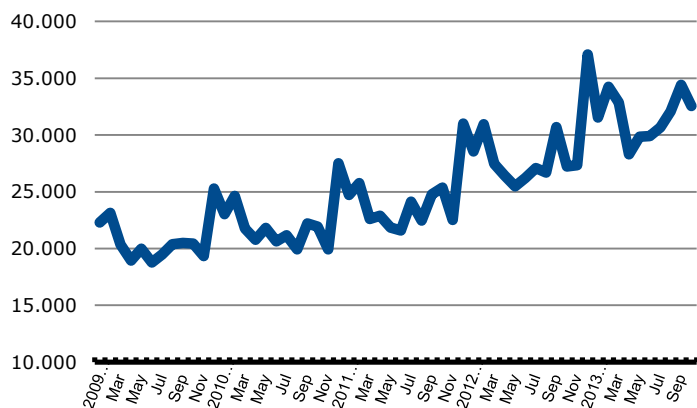
### Exportaciones

Las exportaciones de la región en el Septiembre de marzo (Cuadro 14), alcanzan los US\$ 316.35 millones; cayendo en un 17% en relación al mes anterior; y disminuye en 28.8% con respecto al mismo mes del año 2012; disminuye 4% en el acumulado de los últimos 12 meses, sobre los 12 meses anteriores; y disminuye en 5% en el periodo Enero Septiembre 2013, respecto a Enero Septiembre 2012.

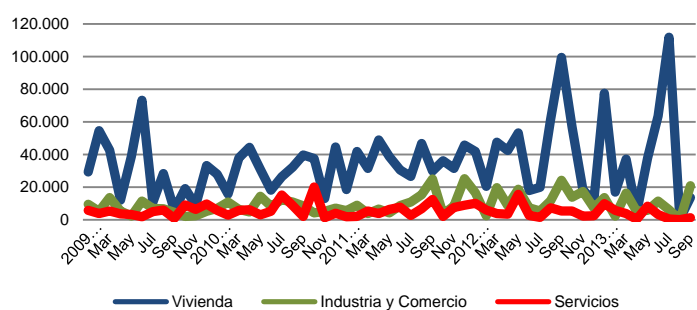
Esta disminución se explica por una disminución de la exportaciones de Metales preciosos, piedras semipreciosas, las cuales disminuyen en el Acumulado Enero Septiembre 2013 en USD\$158 millones respecto a igual periodo 2012, explicando un 55 % de la variación. De igual modo, la disminución en las exportaciones de Minerales metalíferos en USD\$68 millones en relación a igual periodo del año anterior, explicando un 24% de la variación total acumulada.

Con respecto a los continentes destino de las exportaciones de la región de Coquimbo en los últimos 12 meses, encontramos Asia (66%), Europa (18%), Norteamérica (12%). En cuanto a los principales países destino, encontramos en primer lugar a Japón (28.4%), seguido de China (25.5%). El crecimiento de los socios comerciales para la región de Coquimbo con cifras proyectadas por el FMI es de 3.52% para el 2013, y de 4.07% para el 2014.

**Ventas de Supermercados**  
2009 - Octubre 2013 (Mill. de \$)



**Permisos de Construcción (m2)**  
2009 - 2013



En tanto las exportaciones del país, para Septiembre de 2013 fueron US\$ 5.025 millones (US\$ 76.748 millones para el año 2012), apreciándose una baja con respecto al mes anterior de -25%, y un alza de 11% al comparar con el mismo mes del año anterior; en cambio el acumulado de 12 meses, cae en 0.33%, sobre los 12 meses anteriores, y cae en 1.75% en la suma de los primeros 9 meses del año comparando con el mismo período del 2012. Estas dos últimas bajas están explicadas fundamentalmente por disminuciones en las exportaciones del cobre y sus manufacturas (explican un 34% de la variación), que a su vez se explica por menores precios del cobre de -5% en 12 meses, y de -8% en el acumulado del 2013, en ambos casos, en relación al mismo período del año anterior; dada la alta participación de ese metal, que alcanza a un 58% y 57%, en esos dos períodos.

El crecimiento de la economía mundial y de los socios comerciales de Chile, según el Banco Central se proyectan a la baja con respecto al boletín anterior, para ambos indicadores en el 2013, 2014 y 2015, en 3,0%, 3,5% y 3,9%; y 3,3%, 3,6% y 4,0%, respectivamente. Y los términos de intercambio se espera que varíen -5,2%, 0,1% y -1,2%, para esos mismos años; en tanto, el precio del cobre, en centavos de dólar la libra, sería 330, 305 y 290.

### Ventas de Supermercados

En 5,4% disminuyen las ventas de supermercados de la región en octubre con respecto al mes anterior, que logran los \$32.545 millones; y aumentan en 19,6% en relación al mismo mes del año 2012 (Cuadro 16); con ello se continúa en la tendencia positiva en el tiempo, que se aprecia en la gráfica. Además, en 15,3% crece en los últimos 12 meses, sobre el período del 2012 (y alcanzan los \$380.831 millones); y suben 14,3% en los primeros 10 meses del año, en relación a igual período del año anterior. Cabe señalar que las ventas de supermercados de la región representan el 4,6% de todas las ventas del país, durante marzo, al igual que durante todo el año 2012, de 4,5%, por un valor de \$ 341.225 millones superando levemente a la participación de la región en el total del PIB del país (total del producto final) de 3,3%.

También crecen las ventas de supermercados de todo el país, por un total de \$707.220 millones en octubre, con una variación de 1,1% con respecto al mes anterior; de 13,2% sobre octubre del 2012. Además las ventas entre noviembre 2012 y octubre 2013 totalizaron en \$8.086.868 millones, y suben 9,6% sobre el período anterior; y suben 8,6% en el acumulado del 2013, sobre el 2012.

### Sector Financiero

A \$1.822 mil millones (equivalente al 54% aproximado del PIB regional) alcanzó el valor de las colocaciones de septiembre de 2013, significando un aumento de 1,3% sobre el mes anterior y de un 16,1% en un año. En tanto, los depósitos y captaciones (\$885 mil millones), caen en un -0,7% con el mes anterior, y crecen en un 10,2%, en 12 meses.

Cabe señalar que las colocaciones y los depósitos regionales representan a nivel del país, sólo el 1,8% y el 1%, respectivamente, a pesar que la región tiene una mayor proporción en la generación del producto global del país (3,3%); circunstancia que ocurre por la gran concentración de las operaciones financieras, en la región de Santiago, que incluye créditos o depósitos que tienen su origen en otras regiones.

A nivel del país las colocaciones en septiembre alcanzan el valor de \$100.116.048 millones (aproximadamente el 75% del PIB del año 2013), con una variación de 0,1% sobre el mes anterior; y de 11,5% en 12 meses. En tanto los depósitos y captaciones del país (\$87.526.177 millones) caen en -0,2% en el mes, crecen 8,3% en un año.

### Construcción

Las solicitudes autorizadas de construcción en metros cuadrados durante el mes de septiembre fueron 35.800, lo que significa una disminución 72,3% con respecto al mismo mes del año anterior, y una caída de 16,8% en el acumulado de 9 meses del año, en relación al mismo período del 2012. Las variaciones del último mes se explican principalmente por el aumento del sector Industrias, en 59% y Vivienda, en 37%. Cabe destacar que las solicitudes de construcción en todas las actividades representaron el 3,1% del total del país, y a nivel de la construcción industrial y comercio, el 6,5%, servicios el 1,4% y viviendas el 1,8%.

Un resultado diferente se aprecia en el indicador de actividad de la Cámara de la Construcción de marzo, con una variación negativa de 4,6% en relación a febrero, y de 12,1% con respecto a marzo del 2012, de 13,9%, entre 2012 y 2011, y de 11,6% para el primer trimestre sobre el mismo período del año anterior. La diferencia con el indicador de solicitudes de construcción radica en que además de los permisos de construcción, éste incluye el empleo sectorial y los despachos de cemento.

A nivel del país, la superficie solicitada y autorizada para construir en el mes de septiembre, cae en -6%; en -1,9%, en 12 meses; y en -15,7% en los primeros 9 meses del año sobre el mismo período de 2012. La incidencia en la baja de septiembre está determinada en un 53% por la construcción de vivienda, y 41% por servicios.

### Educación y Pobreza

Según los datos de pobreza de 2011 la región tiene un 13,1% de la población en estado de pobreza no indigente, que se distribuye entre 7,3% de mujeres y 5,8% de hombres. Y a nivel de indigencia, el 2,2% de la población regional se encuentra en esa condición, de los cuales, 1,3% son mujeres, y 1% hombres.

Por otra parte, la población escolar de la región es de 156.415 en 2012, y por género se distribuye en 51% hombres, y 49% mujeres. Esto además se complementa con los años de escolaridad de los habitantes (Casen 2009), de 9,7 en total, dividido entre 9,9 para los hombres, y 9,6 para las mujeres. Cabe destacar el crecimiento de los años de estudio en el tiempo, desde 1990, en 1,2 para ambos sexos, siendo en los hombres de 1,4 y 1,1 en las mujeres. A nivel del país, el resultado de años de escolaridad es de 10,5 en los hombres y 10,3 en las mujeres, con un avance 1,4 años desde 1990.

## 2. Estadísticas Económicas

### 2.1. Datos Económicos Coyunturales

CUADRO 1 Producto Interno Bruto (PIB)	AÑO 2011	VAR% 2011	VAR% 2010
PIB (Mill. de \$)	3.091.790	8,6	16,9
Tasa Participación Regional en el País (%)	3,3		
PIB Per Cápita	4.241.522	7,1	15,2

Fuente: Banco Central

CUADRO 2 PIB Actividades Económicas (2011)	Tasa Participac. Región	Tasa Participac. en el País	VAR% 2010
Minería	40,9	3,2	7,1
Servicios Personales (3)	11,4	3,5	2,7
Comercio, Restaurantes y Hoteles	9,0	2,6	11,9
Construcción	7,9	1,0	6,5
Transportes y Comunicaciones	6,6	2,9	5,7
Servicios Financieros y Empresariales (2)	5,0	2,9	2,2
Demás Actividades	19,5		

Fuente: Banco Central

CUADRO 3 INACER	Indice Jul-Sep 13	VAR% c/r Jul-Sep 12	VAR% c/r Jun 12	VAR% 2012
INACER (Base Promedio 2003 = 100)	170.3	3.2	0.3	2.9
VAR% 2011	2.9			

Fuente: INE

CUADRO 4 Empleo	Trim. móvil Ago Oct- 13	Var. (miles) c/r trim. móvil Jul-Sep 13	Var. (miles) c/r = trim móvil año Ago- OCT12	Tasa Particip..% Trim.. móvil Ago-Oct 13
<b>Región</b>				
Total Pob. Econom. Act. (15 años y más)	596.73	1.23	14.29	100.00
Fuerza de Trabajo (miles)	339.32	-1.82	-4.88	56.86
Ocupados (miles)	316.74	-2.10	-4.31	53.08
Desocupados miles)	22.58	0.28	-0.58	3.78
Cesantes	19.71	-0.23	-2.19	3.30
Buscan Trabajo 1ª Vez	2.88	0.51	1.61	0.48
Tasa de Desocupación (%)	6.70	0.20	0.00	
<b>País</b>				
Total Pob. Econom. Act. (15 años y más)	13,944.53	18.23	214.02	100.00
Fuerza de Trabajo (miles)	8,271.38	44.34	101.51	59.32
Ocupados (miles)	7,789.69	30.79	156.68	55.86
Desocupados miles)	481.69	13.55	-55.18	3.45
Cesantes	438.31	6.04	-49.31	3.14
Buscan Trabajo 1ª Vez	43.37	7.51	-5.86	0.31
Tasa de Desocupación (%)	5.80	0.10	-0.80	

Fuente: INE

CUADRO 5 Empleo por Ciudades Principales	Trim. móvil Ago Oct- 13	Var. (miles) c/r trim. móvil Jul-Sep 13	Var. (miles) c/r = trim móvil año Ago- OCT12	Tasa Particip..% Trim.. móvil Ago-Oct 13
<b>Total Población COQUIMBO</b>	<b>201.89</b>	<b>0.36</b>	<b>4.18</b>	<b>100.00</b>
Total Población de 15 años y más	158.55	0.37	4.33	78.54
Total Fuerza de Trabajo	90.80	-1.39	0.38	57.27
Ocupados	84.14	-1.70	0.82	53.07
Desocupados	6.65	0.31	-0.44	4.20
Fuera Fuerza de Trabajo	67.75	1.75	3.95	42.73
Tasa desocupación	7.33	0.45	-0.52	
<b>Total Población LA SERENA</b>	<b>207.72</b>	<b>0.43</b>	<b>5.01</b>	<b>100.00</b>
Total Población de 15 años y más	163.62	0.43	4.97	78.77
Total Fuerza de Trabajo	84.97	-2.65	-8.67	51.93
Ocupados	78.12	-2.56	-9.61	47.74
Desocupados	6.85	-0.09	0.93	4.19
Fuera Fuerza de Trabajo	78.66	3.08	13.64	48.07
Tasa desocupación	8.06	0.14	1.74	
<b>Total Población OVALLE</b>	<b>69.87</b>	<b>0.00</b>	<b>0.01</b>	<b>100.00</b>
Total Población de 15 años y más	54.62	0.03	0.41	78.17
Total Fuerza de Trabajo	31.47	0.38	0.76	57.62
Ocupados	29.33	-0.18	0.77	53.71
Desocupados	2.14	0.56	-0.01	3.91
Fuera Fuerza de Trabajo	23.15	-0.34	-0.35	42.38
Tasa desocupación	6.79	1.71	-0.20	
<b>Total Población NACIONAL</b>	<b>17,679.97</b>	<b>16.42</b>	<b>191.24</b>	<b>100.00</b>
Total Población de 15 años y más	13,944.53	18.23	214.02	78.87
Total Fuerza de Trabajo	8,271.38	44.34	101.51	59.32
Ocupados	7,789.69	30.79	156.68	55.86
Desocupados	481.69	13.55	-55.18	3.45
Fuera Fuerza de Trabajo	5,673.15	-26.11	112.52	40.68
Tasa desocupación	5.82	0.13	-0.78	

Fuente: INE

CUADRO 6 Ocupados Categoría Ocupacional (miles)	Trim. móvil Ago Oct- 13	Var. (miles) c/r trim. móvil Jul-Sep 13	Var. (miles) c/r = trim móvil año Ago- OCT12	Tasa Particip..% Trim.. móvil Ago-Oct 13
<b>Región</b>	<b>316.74</b>	<b>-2.10</b>	<b>-4.31</b>	<b>100.00</b>
Empleador	12.77	1.01	-1.33	4.03
Cuenta Propia	73.10	0.35	5.56	23.08
Asalariados	212.15	-3.42	-4.07	66.98
Personal de Servicio	10.85	0.29	-2.53	3.43
Familiar no Remunerado	7.86	-0.33	-1.93	2.48
<b>País</b>	<b>7,789.69</b>	<b>30.79</b>	<b>156.68</b>	<b>100.00</b>
Empleador	330.86	-3.58	11.00	4.25
Cuenta Propia	1,592.75	13.07	39.43	20.45
Asalariados	5,439.79	26.66	127.14	69.83
Personal de Servicio	318.41	-4.24	-29.05	4.09
Familiar no Remunerado	107.89	-1.12	8.17	1.39

Fuente: INE

<b>CUADRO 7 Ocupados Rama Actividad Económica (miles)</b>	<b>Trim. móvil Ago Oct- 13</b>	<b>Var. (miles) c/r trim. móvil Jul-Sep 13</b>	<b>Var. (miles) c/r = trim móvil año Ago- OCT12</b>	<b>Tasa Particip. % Trim.. móvil Ago-Oct 13</b>
<b>Región</b>	<b>316.74</b>	<b>-2.10</b>	<b>-4.31</b>	<b>100.00</b>
Agricultura, ganad, caza y silvicult.	38.83	-0.34	-2.54	12.26
Pesca	2.75	-0.49	-1.11	0.87
Explotación de minas y canteras	39.48	-1.63	-4.12	12.46
Industrias manufactureras	18.09	-1.85	-2.34	5.71
Suministro de electricidad, gas y agua	2.69	0.20	-1.40	0.85
Construcción	33.77	1.81	9.38	10.66
Comercio al por mayor y menor	61.23	0.84	-0.54	19.33
Hoteles y restaurantes	13.65	0.79	2.78	4.31
Transporte, almacen. y comunic.	18.10	0.43	2.42	5.71
Intermediación financiera	3.77	1.08	0.75	1.19
Activid. Inmobiliarias., empresariales	10.17	0.40	-1.09	3.21
Administ. pública y defensa;	17.67	0.51	-3.92	5.58
Enseñanza	23.86	0.04	-1.36	7.53
Servicios sociales y de salud	9.84	-0.13	-0.23	3.11
Otras activid. de servicios comunit,	7.99	-3.36	1.65	2.52
Hogares privados servicio doméstico	14.86	-0.41	-2.62	4.69
Organiz. y órganos extraterritoriales	0.00	0.00	0.00	0.00
<b>País</b>	<b>0.00</b>	<b>0.00</b>	<b>0.00</b>	
Agricultura, ganad, caza y silvicult.	<b>7,789.69</b>	<b>30.79</b>	<b>156.68</b>	<b>100.00</b>
Pesca	616.37	-2.90	-75.85	7.91
Explotación de minas y canteras	54.00	-2.46	2.95	0.69
Industrias manufactureras	245.25	0.36	-15.79	3.15
Suministro de electricidad, gas y agua	897.44	-7.55	-11.03	11.52
Construcción	52.61	-0.08	-2.25	0.68
Comercio al por mayor y menor	667.11	-8.99	26.30	8.56
Hoteles y restaurantes	1,596.87	-2.33	97.72	20.50
Transporte, almacen. y comunic.	269.59	0.69	1.31	3.46
Intermediación financiera	581.72	7.08	22.26	7.47
Activid. Inmobiliarias., empresariales	170.41	-0.76	40.84	2.19
Administ. pública y defensa;	488.34	6.90	45.65	6.27
Enseñanza	426.02	17.83	-8.55	5.47
Servicios sociales y de salud	641.21	6.17	32.99	8.23
Otras activid. de servicios comunit,	341.73	-0.50	-12.10	4.39
Hogares privados servicio doméstico	250.55	8.22	18.77	3.22
Organiz. y órganos extraterritoriales	486.83	8.30	-8.44	6.25

Fuente: INE

<b>CUADRO 8 Cesantes por Rama Actividad Económica (miles)</b>	<b>Trim. móvil Ago Oct- 13</b>	<b>Var. (miles) c/r trim. móvil Jul-Sep 13</b>	<b>Var. (miles) c/r = trim móvil año Ago- OCT12</b>	<b>Tasa Particip. % Trim.. móvil Ago-Oct 13</b>
<b>Región</b>	<b>19.71</b>	<b>-0.23</b>	<b>-2.19</b>	<b>100.00</b>
Agricultura, ganad, caza y silvicult.	1.88	-0.36	-0.31	9.52
Pesca	0.00	0.00	-0.02	0.00
Explotación de minas y canteras	4.46	1.12	2.36	22.62
Industrias manufactureras	0.99	-0.22	-0.91	5.02
Suministro de electricidad, gas y agua	0.39	0.39	0.39	2.00
Construcción	2.86	-1.22	-0.52	14.50
Comercio al por mayor y menor	2.62	-0.23	-2.91	13.27
Hoteles y restaurantes	1.30	0.72	0.07	6.61
Transporte, almacen. y comunic.	0.96	0.29	0.07	4.87
Intermediación financiera	0.00	-0.19	-0.11	0.00
Activid. Inmobiliarias., empresariales	0.34	-0.44	-1.83	1.74
Administ. pública y defensa;	0.53	-0.50	0.07	2.71
Enseñanza	1.01	0.01	0.47	5.13
Servicios sociales y de salud	0.35	-0.10	0.11	1.79
Otras activid. de servicios comunit,	0.40	-0.07	0.32	2.02
Hogares privados servicio doméstico	1.62	0.56	0.57	8.22
Organiz. y órganos extraterritoriales	0.00	0.00	0.00	0.00
<b>País</b>	<b>438.31</b>	<b>6.04</b>	<b>-49.31</b>	<b>100.00</b>
Agricultura, ganad, caza y silvicult.	32.87	0.08	-6.26	7.50
Pesca	1.72	-0.35	0.51	0.39
Explotación de minas y canteras	16.78	1.44	7.65	3.83
Industrias manufactureras	42.84	1.66	-5.94	9.77
Suministro de electricidad, gas y agua	5.98	1.20	1.68	1.36
Construcción	64.17	-1.47	1.46	14.64
Comercio al por mayor y menor	86.10	-1.14	-15.86	19.64
Hoteles y restaurantes	27.82	-1.31	-1.98	6.35
Transporte, almacen. y comunic.	29.31	1.53	-5.67	6.69
Intermediación financiera	10.95	1.19	2.20	2.50
Activid. Inmobiliarias., empresariales	38.29	0.20	-9.14	8.73
Administ. pública y defensa;	19.75	0.53	-4.27	4.51
Enseñanza	16.71	1.87	-4.29	3.81
Servicios sociales y de salud	9.33	0.67	-2.84	2.13
Otras activid. de servicios comunit,	12.79	1.63	0.07	2.92
Hogares privados servicio doméstico	22.90	-1.71	-6.47	5.22
Organiz. y órganos extraterritoriales	0.00	0.00	-0.17	0.00

Fuente: INE



<b>CUADRO 9 Ocupados Grupo Actividad Económica (miles)</b>	Trim. móvil Ago Oct- 13	Var. (miles) c/r trim. móvil Jul-Sep 13	Var. (miles) c/r = trim móvil año Ago- Oct12	Tasa Particip..% Trim.. móvil Ago-Oct 13
<b>Región</b>	<b>316.74</b>	<b>-2.10</b>	<b>-4.31</b>	<b>100.00</b>
Miembros Poder Ejec. y Legisl.	4.36	-0.28	-0.80	1.38
Profes Científicos e Intelectuales	26.88	-0.25	-1.18	8.49
Técnicos y Profesion. de nivel medio	24.59	0.98	-2.85	7.76
Empleados de Oficina	25.71	0.98	3.48	8.12
Trabaj. Serv. y vendedores comercios	49.94	-1.23	1.32	15.77
Agricult. y Trabaj. Calif. agro y pesca.	16.13	0.36	-2.29	5.09
Operarios y artes mecánicas	51.93	-3.16	3.51	16.39
Operad. Instal. y máq. y montadores	34.79	0.26	-5.06	10.98
Trabajadores no Calificados	81.34	0.50	0.69	25.68
Otros no Identificados	1.07	-0.28	-1.13	0.34
<b>País</b>	<b>7,789.69</b>	<b>30.79</b>	<b>156.68</b>	<b>100.00</b>
Miembros Poder Ejec. y Legisl.	194.44	-3.35	4.10	2.50
Profes Científicos e Intelectuales	898.35	25.36	65.78	11.53
Técnicos y Profesion. de nivel medio	850.86	15.28	53.80	10.92
Empleados de Oficina	733.03	-3.47	26.46	9.41
Trabaj. Serv. y vendedores comercios	1,171.97	4.73	44.93	15.05
Agricult. y Trabaj. Calif. agro y pesca	294.18	5.67	-32.74	3.78
Operarios y artes mecánicas	1,123.20	-16.99	2.69	14.42
Operad. Instal. y máq. y montadores	686.82	12.69	-23.61	8.82
Trabajadores no Calificados	1,781.85	-8.80	19.24	22.87
Otros no Identificados	55.00	-0.33	-3.96	0.71

Fuente: INE

<b>CUADRO 10 Ocupados por Nivel de Educación (miles)</b>	Trim. móvil Ago Oct- 13	Var. (miles) c/r trim. móvil Jul-Sep 13	Var. (miles) c/r = trim móvil año Ago- Oct12	Tasa Particip..% Trim.. móvil Ago-Oct 13
<b>Total Región</b>	<b>316.74</b>	<b>-2.10</b>	<b>-4.31</b>	<b>100.00</b>
Nunca estudio	3.40	-0.68	-1.16	1.07
Educación preescolar	0.36	-0.05	-0.52	0.11
Educación primaria (Primer ciclo)	37.84	-2.08	-5.75	11.95
Educación primaria (Segundo ciclo)	39.21	-0.64	0.63	12.38
Educación secundaria	152.57	2.51	4.06	48.17
Educación Técnica (no Universitaria)	32.49	-0.63	-1.26	10.26
Educación universitaria	48.92	-0.15	0.80	15.44
Postítulos y maestría	1.33	-0.33	-1.46	0.42
Doctorado	0.51	0.01	0.41	0.16
Nivel Ignorado	0.11	-0.08	-0.06	0.03
<b>Total País</b>	<b>7,789.69</b>	<b>30.79</b>	<b>156.68</b>	<b>100.00</b>
Nunca estudio	70.10	2.46	7.72	0.90
Educación preescolar	7.77	-0.19	0.22	0.10
Educación primaria (Primer ciclo)	784.25	7.48	-67.39	10.07
Educación primaria (Segundo ciclo)	870.47	4.14	-10.99	11.17
Educación secundaria	3,494.28	-22.85	88.61	44.86
Educación Técnica (no Universitaria)	912.17	12.53	57.29	11.71
Educación universitaria	1,485.98	28.09	67.39	19.08
Postítulos y maestría	126.33	-3.80	5.01	1.62
Doctorado	19.18	0.33	6.91	0.25
Nivel Ignorado	19.16	2.59	1.93	0.25

Fuente: INE

<b>CUADRO 11 Desocupados por Nivel de Educación (miles)</b>	Trim. móvil Ago Oct- 13	Var. (miles) c/r trim. móvil Jul-Sep 13	Var. (miles) c/r = trim móvil año Ago- Oct12	Tasa Particip..% Trim.. móvil Ago-Oct 13
<b>Total Región</b>	<b>22.58</b>	<b>0.28</b>	<b>-0.58</b>	<b>100.00</b>
Nunca estudio	0.05	0.00	0.05	0.24
Educación preescolar	0.00	0.00	0.00	0.00
Educación primaria (Primer ciclo)	1.34	0.00	0.55	5.93
Educación primaria (Segundo ciclo)	1.98	-0.37	-0.66	8.78
Educación secundaria	13.71	0.62	-0.15	60.72
Educación Técnica (no Universitaria)	2.74	0.18	-0.28	12.15
Educación universitaria	2.61	-0.15	-0.24	11.56
Postítulos y maestría	0.14	0.00	0.14	0.62
Doctorado	0.00	0.00	0.00	0.00
Nivel Ignorado	0.00	0.00	0.00	0.00
<b>Total País</b>	<b>481.69</b>	<b>13.55</b>	<b>-55.18</b>	<b>100.00</b>
Nunca estudio	1.91	0.52	-1.38	0.40
Educación preescolar	1.84	0.00	1.45	0.38
Educación primaria (Primer ciclo)	31.41	1.04	-7.11	6.52
Educación primaria (Segundo ciclo)	46.68	3.11	-1.99	9.69
Educación secundaria	249.88	0.11	-28.60	51.88
Educación Técnica (no Universitaria)	57.65	-2.26	-13.56	11.97
Educación universitaria	89.60	13.48	-3.37	18.60
Postítulos y maestría	1.79	-2.82	-0.82	0.37
Doctorado	0.21	0.10	-0.12	0.04
Nivel Ignorado	0.72	0.27	0.32	0.15

Fuente: INE

<b>CUADRO 12 Ocupados por Tamaño del Establecimiento (miles)</b>	Trim. móvil Ago Oct- 13	Var. (miles) c/r trim. móvil Jul-Sep 13	Var. (miles) c/r = trim móvil año Ago- Oct12	Tasa Particip..% Trim.. móvil Ago-Oct 13
<b>Total Región</b>	<b>305.88</b>	<b>-2.39</b>	<b>-1.78</b>	<b>100.00</b>
Menos de 5	113.43	3.59	2.60	37.08
De 5 a 10 personas	20.88	-3.84	-2.78	6.83
Entre 11 y 49	36.72	-0.85	-0.33	12.00
Entre 50 y 199	37.11	0.60	4.64	12.13
200 y más personas	97.74	-1.89	-5.91	31.95
<b>Total País</b>	<b>7,471.28</b>	<b>35.03</b>	<b>185.74</b>	<b>100.00</b>
Menos de 5	2,423.43	41.37	88.29	32.44
De 5 a 10 personas	499.81	8.87	-30.66	6.69
Entre 11 y 49	1,038.09	-4.09	-14.98	13.89
Entre 50 y 199	945.01	-6.88	26.52	12.65
200 y más personas	2,564.94	-4.24	116.56	34.33

Fuente: INE

CUADRO 13 Ventas de Supermercados	Oct 2013 Valor (Mill \$)	VAR% c/r mes ant	VAR% c/r = mes año ant	VAR% Ult 12 mes. c/r 12 mes. ant.
<b>Regional</b>				
Ventas Mes (Mill. de \$)	32,545	-5.4	19.6	16.2
Ventas Año 2012 (Mill. de \$)	341,225			
<b>País</b>				
Ventas Mes (Mill. de \$)	707,220	1.1	13.2	11.3
Ventas Año 2012 (Mill. de \$)	7,560,908			

Fuente: INE

CUADRO 14 Exportaciones	Ago 2013 Valor (Mill \$)	VAR% c/r mes ant	VAR% c/r = mes año ant	VAR% Ult 12 mes. c/r 12 mes. ant.
<b>Regional</b>				
Exportaciones Mes (Mill. US\$)	382	1.3	-9.0	-3.3
Exportaciones Año 2012 (Mill. US\$)	5,331			
<b>País</b>				
Exportaciones Mes (Mill. US\$)	6,710	11.5	16.1	-1.8
Exportaciones Año 2012 (Mill. US\$)	76,748			

Fuente: Aduanas

CUADRO 15 Colocaciones y Captaciones Financieras	Septiembre 2013 Valor (Mill \$)	VAR% c/r mes ant	VAR% c/r = mes año ant	Participac. País
<b>Regional</b>				
Colocaciones (Saldo en mill. de \$)	1,822,717	1.3	16.1	1.8
Captaciones (Saldo en mill. de \$)	884,946	-0.7	10.2	1.0
<b>País</b>				
Colocaciones (Saldo en mill. de \$)	100,116,048	0.1	11.1	
Captaciones (Saldo en mill. de \$)	87,526,177	-0.2	7.0	

Fuente: Superintendencia de Bancos e Instituciones Financieras

CUADRO 16 Solicitudes de Construcción (m2)	Septiembre 2013	VAR% c/r mes ant	VAR% c/r = mes año ant	Participac. País
<b>Región</b>				
Edificación Total	35.800	6505,2	-72,3	3,1
Viviendas	13.670	2549,2	-86,3	1,8
Obras Nuevas	12.420	3745,2	-87,3	1,8
Ampliaciones	1.250	547,7	-35,1	2,9
Industria, Comercio y Estab. Financ.	20.819		-13,9	6,5
Obras Nuevas	16.978			6,3
Ampliaciones	3.841			7,2
Servicios	1.311	4942,3	-75,7	1,4
Obras Nuevas	1.186			2,0
Ampliaciones	125	380,8		0,4
<b>País</b>				
Edificación Total	1.153.288	-6,0	-1,9	100,0
Viviendas	740.540	-5,7	12,3	100,0
Obras Nuevas	697.200	-5,5	13,6	100,0
Ampliaciones	43.340	-8,4	-5,1	100,0
Industria, Comercio y Estab. Financ.	321.747	1,7	-8,1	100,0
Obras Nuevas	268.559	15,0		100,0
Ampliaciones	53.188	-35,7		100,0
Servicios	91.001	-27,4	-45,4	100,0
Obras Nuevas	58.926	-29,6		100,0
Ampliaciones	32.075	-22,9		100,0

Fuente: INE

CUADRO 17 INACOR (Índice de Act. de la Cons.) (Base 2003=100)	Índice Sep 2013	VAR% c/r mes ant	VAR% c/r = mes año ant	VAR% acum. 2013 c/r acum. 2012
INACOR (Base Promedio 2003 = 100)	113,41	-14,0	4,3	12,2

Fuente: Cámara Chilena de la Construcción

Cuadro 18 Inversión Privada Estimada por Sector a Nivel Regional (2013 - 2017) (Estimación 1er Trimestre 2013)	2013	2014	2015	2016	2017	Total
Energía	665	314	4	0	0	983
Industrial	7	13	5	0	0	24
Inmobiliario	141	103	93	72	68	476
Minería	58	15	0	0	0	73
Obras Públicas	1	7	0	0	0	8
Otros	32	49	133	123	0	338
<b>TOTAL</b>	<b>84</b>	<b>93</b>	<b>102</b>	<b>108</b>	<b>69</b>	<b>455</b>

Fuente: Corporación de Bienes de Capital

Cuadro 19 Inversión Privada Estimada por Sector a Nivel País (2013 - 2017) (Estimación 1er Trimestre 2013)	2013	2014	2015	2016	2017	Total
Energía	9.021	8.917	5.211	2.044	493	25.686
Forestal	248	726	780	221	0	1.975
Industrial	826	531	234	71	15	1.676
Inmobiliario	3.335	2.900	2.099	1.715	1.408	11.456
Minería	5.400	4.469	5.313	6.323	4.434	25.937
Obras Públicas	1.200	1.325	1.611	2.075	1.353	7.564
Puertos	127	256	355	247	75	1.059
Otros	204	115	128	126	80	653
<b>Total</b>	<b>20.361</b>	<b>19.238</b>	<b>15.731</b>	<b>12.821</b>	<b>7.857</b>	<b>76.007</b>

Fuente: Corporación de Bienes de Capital

Cuadro 20 Estimación Contratación de Mano Obra Según Proyectos Privados (Estimación 1er Trimestre 2013)	2013	2014	2015	2016	2017	Prom
Región	2.738	3.165	2.744	2.608	2.105	2.672
Interregional	882	1.664	1.777	1.192	81	1.119
País	88.885	91.954	83.858	68.910	49.331	76.587

Fuente: Corporación de Bienes de Capital



## 2.2. Datos Económicos y Sociales Anuales

CUADRO 20 PIB por región referencia 2008 (millones de pesos encadenados)	2010	2011	Particip PIB País 2011	Var % 2011 / 2010
Arica y Parinacota	601.482	628.744	0,67	4,5
Tarapacá	2.915.790	2.739.549	2,90	-6,0
Antofagasta	10.276.269	9.648.016	10,21	-6,1
Atacama	2.197.539	2.450.381	2,59	11,5
Coquimbo	2.847.483	3.091.790	3,27	8,6
Valparaíso	7.211.329	7.655.917	8,10	6,2
Santiago	42.869.532	45.658.257	48,33	6,5
O'Higgins	4.104.757	4.360.619	4,62	6,2
Del Maule	3.053.816	3.416.170	3,62	11,9
Del Biobío	6.882.273	7.793.648	8,25	13,2
La Araucanía	2.014.982	2.180.831	2,31	8,2
Los Ríos	1.101.505	1.167.624	1,24	6,0
Los Lagos	2.215.255	2.426.612	2,57	9,5
Aysén	412.904	446.368	0,47	8,1
Magallanes	787.516	805.496	0,85	2,3
Subtotal regionalizado	89.492.432	94.470.021	90,86	5,6
IVA , D° importación y otros	75.682	78.421	0,08	3,6
Producto Interno Bruto	8.686.541	9.486.304	9,12	9,2

Fuente: Banco Central

CUADRO 20 Inversión Pública	Año 2011 millones \$ cada año	Tasa Partic. en el País	VAR% c/r 2010
<b>Total Región</b>	158.837	4,0	0,4%
Sectorial	101.963	3,6	0%
Regional	46.372		3%
Municipal	10.502		-8%
<b>Total País</b>	3.975.150	100,0	-4,8%
Sectorial	2.856.208	100,0	-2%
Regional	845.635		-17%
Municipal	273.307		-19%

Fuente: Ministerio de Desarrollo Social

CUADRO 21 Inversión Extranjera (miles de US\$)	2011	VAR% c/r 2010
<b>Región</b>		
Inversión Extran. Materializ.	0	
N° de Países de Origen	0	
N° Sectores Económicos de Destino	0	
Multirregional	1.042.841	-28,5
<b>Total País</b>	4.140.074	54,7

Fuente: Comité de Inversión Extranjera

CUADRO 26 Conexiones Fijas a Internet	Sept 2012	VAR% 12 meses	Particip País %
<b>Región (N°)</b>	66.304	8,0	3,1
<b>País (N°)</b>	2.154.285	8,9	100,0

Fuente: SUBTEL

CUADRO 23 Afiliados y Cotizantes de AFP	2012	Var% 2012	% Región/ País
<b>Región</b>			
Afiliados	325.560	5,4	3,5
Cotizantes	166.880	6,2	3,4
Ingreso Imponible Prom. (\$ a diciembre)	559.801	10,6	102,2
<b>País</b>			
Afiliados	9.268.872	3,5	100,0
Cotizantes	4.871.832	5,0	100,0
Ingreso Imponible Prom. (\$ a diciembre)	547.553	7,8	100,0

Fuente: Superintendencia de Pensiones

CUADRO 22 Empresas Según Tamaño en Ventas en año 2011	N° Empresas	Valor Ventas (miles UF)	N° Trabaja. Depend.	Valor Remun. Trabaj. Depend. (miles UF)
<b>Región</b>	36.098	96.043	194.388	16.021
Microempresa	25.889	12.984	19.468	1.501
Pequeña Empresa	5.238	34.962	66.964	4.750
Mediana Empresa	609	26.915	43.862	5.275
Gran Empresa	205	21.182	54.269	1.897
Sin Ventas	4.157	0	9.825	2.598
<b>País</b>	960.652	15.161.158	8.181.970	1.222.125
Microempresa	627.310	337.083	536.914	69.701
Pequeña Empresa	160.944	1.153.250	1.654.917	149.237
Mediana Empresa	23.939	1.061.434	1.399.086	151.675
Gran Empresa	12.106	12.609.390	4.082.529	707.523
Sin Ventas	136.353	0	508.524	143.989

Fuente: SII

CUADRO 25 Desembarque Pesquero (Toneladas)	2012	Var% 2012
<b>Región</b>	133.369	-70,6
Artesanal	94.232	-43,0
Barco Factoría	0	
Centro Cultivo	5.422	-27,1
Industrial	33.715	-4,2
<b>País</b>	3.930.235	-9,7
Artesanal	1.327.054	-30,8
Barco Factoría	61.294	-
Centro Cultivo	1.332.026	37,4
Industrial	1.209.861	-18,3

Fuente: Sernapesca

CUADRO 27 Índice de Aislamiento	N°	Índice de Integración (Promedio.)	Índice de Aislamien. Estructural (Promedio)	Índice de Aislamien (Promedio)
Localidades Aisladas en la Región	595	0,14	0,82	-0,55
Localidades Aisladas en Zona Norte	1.352	0,15	0,83	-0,53

Fuente: SUBDERE

CUADRO 28 Matrícula en Educación Regular por Nivel Enseñanza y Sexo (N° Alumnos)	2012
<b>Región</b>	
<b>Parvularia</b>	<b>14.617</b>
Hombres	7.133
Mujeres	7.484
<b>Especial</b>	<b>9.095</b>
Hombres	5.285
Mujeres	3.810
<b>Básica</b>	<b>85.632</b>
Hombres	43.835
Mujeres	41.797
<b>Básica Adultos</b>	<b>1.024</b>
Hombres	583
Mujeres	441
<b>Media Humanista Científico</b>	<b>27.626</b>
Hombres	13.170
Mujeres	14.456
<b>Media Total Técnico Profesional</b>	<b>12.628</b>
Hombres	6.732
Mujeres	5.896
<b>Media Adultos Total</b>	<b>5.739</b>
Hombres	3.057
Mujeres	2.682
<b>TOTAL</b>	<b>156.415</b>
Hombres	79.828
Mujeres	76.587
<b>PAÍS</b>	
<b>Parvularia</b>	<b>350.850</b>
Hombres	172.249
Mujeres	178.601
<b>Especial</b>	<b>156.474</b>
Hombres	95.230
Mujeres	61.244
<b>Básica</b>	<b>1.962.255</b>
Hombres	1.005.996
Mujeres	956.259
<b>Básica Adultos</b>	<b>19.666</b>
Hombres	13.075
Mujeres	6.591
<b>Media Humanista Científico</b>	<b>614.340</b>
Hombres	294.024
Mujeres	320.316
<b>Media Total Técnico Profesional</b>	<b>324.430</b>
Hombres	171.382
Mujeres	153.048
<b>Media Adultos Total</b>	<b>119.304</b>
Hombres	65.936
Mujeres	53.368
<b>TOTAL</b>	<b>3.549.149</b>
Hombres	1.818.902
Mujeres	1.730.247

Fuente: Ministerio de Educación

CUADRO 29 Matrícula en Educación Regular por Dependencia del Establecimiento (N° Alumnos)	2012
<b>Región</b>	<b>156.415</b>
<b>Urbano</b>	<b>142.204</b>
Municipal	51.565
Corporación Municipal	11.008
Municipal DAEM	40.557
Particular Subvencionado	86.167
Particular Pagado	4.472
Corporaciones	0
<b>Rural</b>	<b>14.211</b>
Municipal	11.490
Corporación Municipal	857
Municipal DAEM	10.633
Particular Subvencionado	2.142
Particular Pagado	190
Corporaciones	389
<b>PAÍS</b>	<b>3.549.149</b>
<b>Urbano</b>	<b>3.249.451</b>
Municipal	1.150.455
Corporación Municipal	411.673
Municipal DAEM	738.782
Particular Subvencionado	1.801.098
Particular Pagado	251.146
Corporaciones	46.752
<b>Rural</b>	<b>299.698</b>
Municipal	209.053
Corporación Municipal	39.334
Municipal DAEM	169.719
Particular Subvencionado	83.772
Particular Pagado	4.152
Corporaciones	2.721

Fuente: Ministerio de Educación

CUADRO 29 Antecedentes por Comunas	Superficie (km2)	Población 2002	Población 2012 (Preliminar)	Var % 2002/2012
La Serena	1.893	161.243	210.299	30
Coquimbo	1.429	163.557	202.287	24
Andacollo	310	10.411	11.116	7
La Higuera	4.158	3.660	4.263	16
Paihuano	1.495	4.205	4.252	1
Vicuña	7.610	23.665	26.029	10
Illapel	2.629	30.397	30.440	0
Canela	2.197	9.420	9.143	-3
Los Vilos	1.861	17.072	18.453	8
Salamanca	3.445	23.034	25.635	11
Ovalle	3.835	98.368	104.855	7
Combarbalá	1.896	13.531	13.785	2
Monte Patria	4.366	30.247	29.983	-1
Punitaqui	1.339	9.553	10.236	7
Río Hurtado	2.117	4.770	4.132	-13
<b>Total Región</b>		603.133	704.908	17
<b>País</b>		15.051.109	16.572.360	10

Fuente: INE

CUADRO 28 Pobreza	2011	VAR% c/r 2009	Tasa Particip. 2011
<b>Total Población Regional</b>	<b>717.663</b>	<b>3</b>	<b>100,0</b>
<b>Total Indigente</b>	<b>16.006</b>	<b>-46</b>	<b>2,2</b>
0 a 14 años	4.736	-52	0,7
15 a 29 años	4.549	-29	0,6
30 a 44 años	1.665	-71	0,2
45 a 59 años	4.050	5	0,6
60 Y Más	1.006	-74	0,1
Hombre	6.899	-54	1,0
Mujer	9.107	-38	1,3
<b>Total Pobre No Indigente</b>	<b>93.944</b>	<b>10</b>	<b>13,1</b>
0 a 14 años	31.095	10	4,3
15 a 29 años	24.693	13	3,4
30 a 44 años	15.635	-5	2,2
45 a 59 años	13.493	15	1,9
60 Y Más	9.028	22	1,3
Hombre	41.723	11	5,8
Mujer	52.221	8	7,3
<b>Total No Pobre</b>	<b>607.713</b>	<b>5</b>	<b>84,7</b>
0 a 14 años	115.691	4	16,1
15 a 29 años	155.334	6	21,6
30 a 44 años	116.349	2	16,2
45 a 59 años	121.055	8	16,9
60 Y Más	99.284	2	13,8
Hombre	296.344	3	41,3
Mujer	311.369	6	43,4

Fuente: Ministerio de Desarrollo Social

CUADRO 32 Subsidios Entregados	2010
Subvención Pro Retención Escolar	
N° beneficiarios	4.588
Monto Transferido en \$ corrientes (a Dic 2010)	499.077.679
Subsidio A La Cédula De Identidad	
N° beneficiarios	2.536
Monto Transferido en \$ corrientes (a Dic 2010)	7.863.400
Subsidio Familiar	
N° causantes por Año	103.150
Monto Transferido en \$ corrientes (a Dic 2010)	8.202.929.701
Subsidio Al Consumo De Agua Potable	
N° beneficiarios por Año	45.981
Monto Transferido en \$ corrientes (a Dic 2010)	3.336.000.693
Bonos Chile Solidario	
N° beneficiarios por Año	7.491
Monto Transferido en \$ corrientes (a Dic 2010)	693.700.133
Subsidio De Discapacidad Mental	
N° beneficiarios por Año	691
Monto Transferido en \$ corrientes (a Dic 2010)	437.396.041
Pensión Básica Solidaria Vejez	
N° beneficiarios por Año	20.050
Monto Transferido en \$ corrientes (a Dic 2010)	1.520.592.000
Pensión Básica Solidaria Invalidez	
N° beneficiarios por Año	8.665
Monto Transferido en \$ corrientes (a Dic 2010)	657.154.000
Aporte Previsional Solidario Vejez	
N° beneficiarios por Año	14.278
Monto Transferido en \$ corrientes (a Dic 2010)	440.513.000
Aporte Previsional Solidario Invalidez	
N° beneficiarios por Año	27
Monto Transferido en \$ corrientes (a Dic 2010)	1.144.000

Fuente: Ministerio de Desarrollo Social

---

### Nota:

1. La clasificación de las empresas se realiza de acuerdo a los niveles de ventas:

- Microempresa: hasta UF 2.400
- Pequeña Empresa: entre UF 2.400 y 25.000
- Mediana Empresa: entre UF 25.001 y 100.000
- Gran Empresa: mayor que UF 100.000

2. Aislamiento.

Índice de Integración (II): tiempos de viaje hacia bancos, escuelas, centros de salud.

Índice de Aislamiento Estructural (IAE): tiempos de viaje hacia municipalidad y la capital provincial.

Índice de Aislamiento (IA) =  $(2 * II) - IAE$

$0 \geq II \geq 1$ ;  $0 \geq IAE \geq 1$ ;  $-1 \geq IA \geq 2$ .

Macro Zonas de Aislamiento: Norte: Arica y Parinacota, Tarapacá, Antofagasta, Atacama y Coquimbo; Centro: Valparaíso, Santiago, O'Higgins, Maule, Biobío, La Araucanía y Los Ríos; y Sur: Los Lagos, Aysén y Magallanes

Se considera condición de aislamiento cuando  $IA < 0$

---

**Cierre de la Edición: 15 de diciembre de 2013**

---