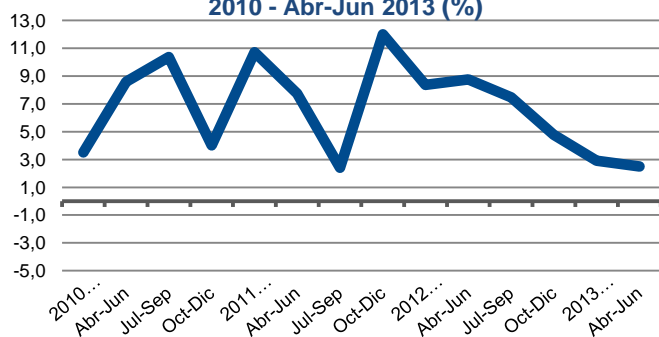
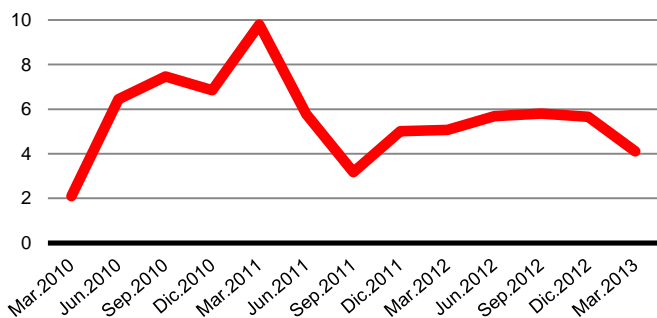


1. Comentario de Indicadores Económicos y Sociales

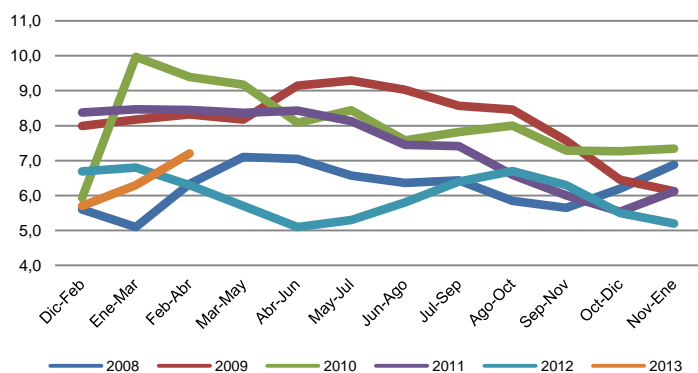
Variación Anual INACER
2010 - Abr-Jun 2013 (%)



Variación Anual PIB País
2010 - Enero-Marzo 2013 (%)



Tasa de Desocupación
2008 - Feb-Abr 2013 (%)



Actividad

En 2,5% aumenta el INACER (Indicador de Actividad Económica Regional) en el segundo trimestre del 2013 con respecto al mismo período del año anterior (Cuadro 3) y de 7,3% fue la variación del año 2012. En tanto, el último dato del PIB es del año 2011, y tiene una variación de 9,9%, que difiere en 4,5 puntos porcentuales con el INACER, de 14,4%. Los sectores económicos que impulsaron el crecimiento de este trimestre fueron Transporte y Comunicaciones (en más de un 50% de la variación), por actividades de comunicaciones (telefonía móvil) y ferroviarias relacionadas con el hierro; y también Servicios Financieros, por intermediación financiera, servicios inmobiliarios y seguros. En cambio, se contrajo la Construcción, principalmente por la disminución de obras de ingeniería, y en menor nivel, la edificación no habitacional.

A nivel global del país, el PIB que mide el valor del producto generado o valor agregado de la economía, crece durante el 2012 un 5,6%; y 4,1, durante el primer trimestre del 2013. Los sectores más relevantes en este crecimiento del trimestre son la Minería del cobre, con una incidencia de casi un cuarto de la variación total; el Comercio y en tercer lugar, los Servicios, Empresariales, Personales y Financieros, en ese orden. Estos cinco sectores contribuyen con dos tercios del avance del trimestre. Con respecto al IMACEC, medición del valor de la producción de la economía, crece en los primeros cuatro meses del año, en 6,0, 3,4, 3,0 y 4,4%, respectivamente. En tanto, para este 2013 se proyecta un crecimiento del PIB, entre 4,0 y 5,0%. Y mientras que para el mundo, el Banco Mundial calcula un crecimiento de 3,2% el 2012, y las proyecciones son de 3,3 y 4,0% para los años 2013 y 2014. Y en cuanto a la inflación del país se espera que alcance un 2,8% en 2013, y 3,0% en 2014.

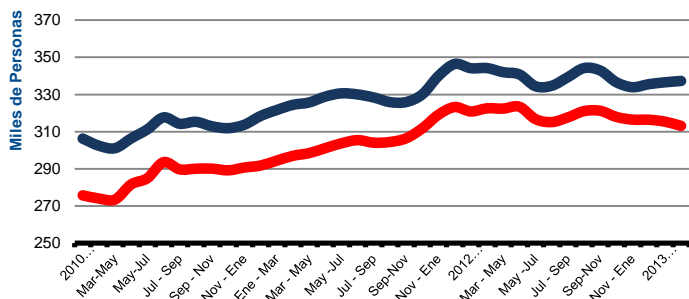
Empleo

6.81% fue la tasa de desocupación en el último trimestre, de Junio a Agosto, cayendo -0.60 puntos porcentuales el nivel del trimestre anterior (Mayo - Julio), y subiendo en relación a 12 meses, en 0.98 puntos porcentuales. Durante ese tiempo, la tasa ha fluctuado entre 7.50% y 5.20%, con una media de 6.53%. En 12 meses se produce un aumento de 0.98 puntos porcentuales en la tasa de desocupación, debido a un aumento en los desocupados en 3490, los cesantes aumentan 2.910, mientras que el grupo de ocupados disminuye en 210. En la ciudad principal de la región, Coquimbo, (cuadro 5), se observa una tasa de 7.23% del desempleo, menor en 1.39 puntos porcentuales al trimestre anterior, y mayor en 2.44 puntos porcentuales en 12 meses. En La Serena también existe un aumento en la tasa de desocupación alcanzando los 8.51%: cae-0.05% respecto al último trimestre móvil (May-Jul 2013), y aumenta en 2.34pp en los últimos 12 meses.

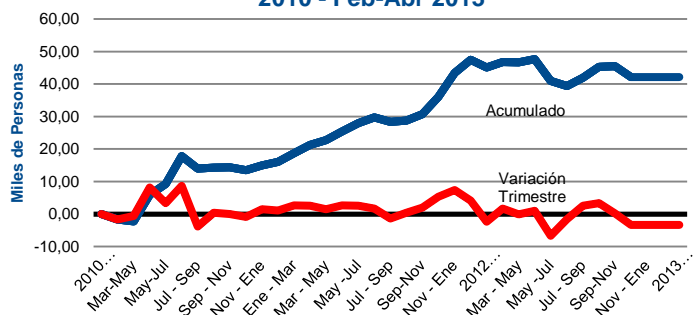
En el país, la desocupación alcanza al 5.72%, variando en -0.03 pp con respecto al trimestre móvil anterior (Mayo-Jul); y cayendo en -0.73 pp en 12 meses, fluctuando en los 12 trimestres móviles del año, entre 6,6% y 5,7%, con una media de 6.2%. La explicación puede verse en el aumento del número de ocupados en 202.500 por un lado y en la disminución de los desocupados por otro (en 50120, donde 44.960 corresponden a personas que se encontraban en estado de cesantía y 5.160 buscaban trabajo por primera vez)

Desde la categoría ocupacional (Cuadro 6), observamos que la caída de los ocupados de la región se explican por caídas en los Asalariados (-2920), en el Personal de Servicio (-2.490) y en el Familiar no remunerado (-1.190), mientras que los Trabajadores por cuenta propia aumentan notablemente en 7.520. Observando esta situación por tamaño del establecimiento (cuadro 11), observamos que los grupos que más crecieron fueron la microempresa de menos de 5 trabajadores (3.470) y gran Empresa de 200 y más trabajadores (4.07), mientras que las empresas más disminuyeron el número de ocupados fueron la Mediana Empresa de 50 a 199 trabajadores (caen en 2.830), y la Mediana Empresa de 11 a 49 trabajadores (cae en 2.200).

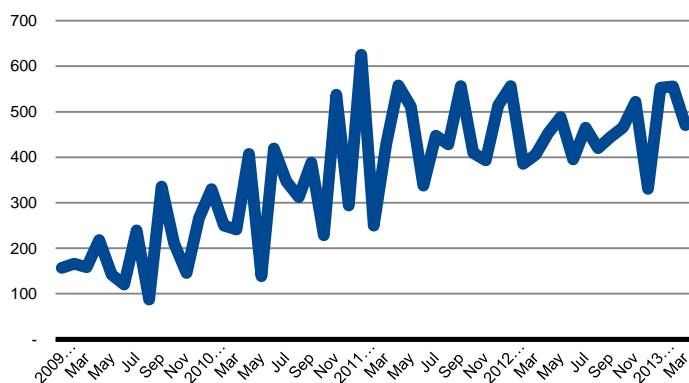
Evolución Fuerza de Trabajo y Ocupación Ene-Mar 2010 - Feb-Abr 2013



Creación de Empleos 2010 - Feb-Abr 2013



Exportaciones 2009 - Marzo 2013 (Mill. de US\$)



En todo el país, el aumento de 202.520 ocupados en 12 meses proviene del aumento de 140.760 asalariados, 38.990 empleadores y el aumento de 50.970 trabajadores por cuenta propia; y la caída de 16.600 de personal de servicio, contrarrestado por una caída del Personal de servicio en 37.500. Esta información se complementa con el empleo por tamaño de la empresa, dado que aumenta en 123.700 en las grandes empresas, y 77.440 en las medianas, al igual que en las empresas de menos de 5 trabajadores (65.830), y en las empresas entre 11 y 49 trabajadores (12.100), crecimiento contrarrestado con la disminución en las microempresas de menos de 5-10 trabajadores, en -39.020. Esto además se corrobora con el mayor empleo en personas con educación universitaria (16.540), técnica (16.420); y la disminución de educación primaria, primer ciclo (11.720).

Por rama de la actividad (Cuadro 8), se observan movimientos que casi se netean de forma agregada, destacándose disminuciones en el grupo de ocupados de Educación primaria de primer ciclo (caen 2.150) y crecimiento en grupo de ocupados de Educación Universitaria (crece en 2.090).

En el país, los sectores que más influyen en el crecimiento de los últimos 12 meses, de un total de 202.500 empleos, 104.180 son de Comercio al por mayor y menor, 64.710 son del sector Enseñanza, 55.710 son de Construcción, 42.780 son de intermediación Financiera. Entre los sectores que más disminuyeron, destaca Servicio Doméstico de hogares (cae 35.520), junto a la Agricultura Ganadería, Caza y silvicultura (cae 11.960).

Exportaciones

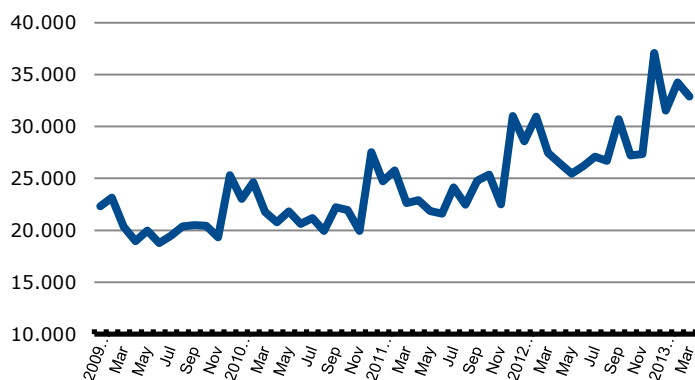
Las exportaciones de la región en el Agosto de marzo (Cuadro 14), alcanzan los US\$ 382,43 millones; subiendo en un 1,31% en relación al mes anterior; en cambio, disminuye en 9% con respecto al mismo mes del año 2012; disminuye 3% en el acumulado de los últimos 12 meses, sobre los 12 meses anteriores; y disminuye en 2% en el periodo Enero Agosto 2013, respecto a Enero Agosto 2012. Esta disminución se explica por una disminución de las exportaciones de Metales preciosos, piedras semipreciosas, las cuales disminuyen en el Acumulado Enero Agosto 2013 en USD\$110 millones respecto a igual periodo 2012, explicando un 60 % de la variación. Esta variación es contrarrestada por el aumento en las exportaciones de Cobre y sus manufacturas las cuales crecieron en USD\$28 millones en igual periodo anterior, explicando un 15% de la variación total acumulada.

Con respecto a los continentes destino de las exportaciones de la región de Coquimbo en los últimos 12 meses, encontramos Asia (65%), Europa (17,6%), Norteamérica (13,14%). En cuanto a los principales países destino, encontramos en primer lugar a Japón (28,62%), seguido de China (24,6%). El crecimiento de los socios comerciales para la región de Coquimbo con cifras proyectadas por el FMI es de 3,30% para el 2013, y de 3,76% para el 2014.

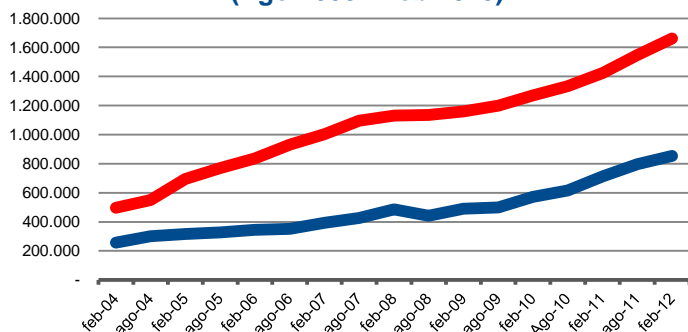
En tanto las exportaciones del país, para agosto de 2013 fueron US\$ 6.710 millones (US\$ 76.748 millones para el año 2012), apreciándose una gran alza con respecto al mes anterior de 11,5%, y de 16,1% al comparar con el mismo mes del año anterior; en cambio el acumulado de 12 meses, cae en -2%, sobre los 12 meses anteriores, y en 0,9% en la suma de los primeros 8 meses del año comparando con el mismo periodo del 2012. Estas dos últimas bajas son afectadas fundamentalmente por el menor precio del cobre, de -6% en 12 meses, y de -6,8% en el acumulado del 2013, en ambos casos, en relación al mismo periodo del año anterior; dada la alta participación de ese metal, que alcanza a un 58% y 57%, en esos dos periodos.

El crecimiento de la economía mundial y de los socios comerciales de Chile, según el Banco Central se proyectan a la baja con respecto al boletín anterior, para ambos indicadores en el 2013, 2014 y 2015, en 3,0%, 3,5% y 3,9%; y 3,3%, 3,6% y 4,0%, respectivamente. Y los términos de intercambio se espera que varíen -5,2%, 0,1% y -1,2%, para esos mismos años; en tanto, el precio del cobre, en centavos de dólar la libra, sería 330, 305 y 290.

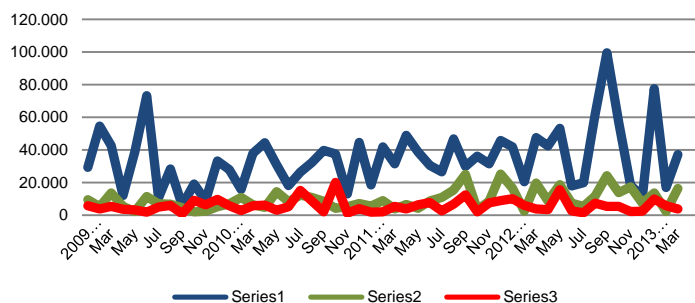
**Ventas de Supermercados
2009 - Marzo 2013 (Mill. de \$)**



**Colocaciones y Captaciones en Mill. de \$
(Ago 2008 - Feb 2013)**



**Permisos de Construcción (m2)
2009 - 2013**



Ventas de Supermercados

En 7% aumentan las ventas de supermercados en la región en Agosto con respecto al mes anterior, que logran los \$32.020

millones; y aumentan un 42% en relación a igual mes del año 2012 (Cuadro 13). En los últimos 12 meses las ventas de supermercado en la región han crecido en 16% respecto a los 12 meses anteriores; para el periodo de Enero a Agosto 2013 han crecido en un 15%, respecto a igual periodo del 2012. Las ventas de supermercado de la región representan un 4.61% de las ventas de supermercado del país para el mes de Agosto.

Ventas de supermercados en todo el país ascienden a \$693.882 millones durante el mes de Agosto, creciendo 7% respecto al último mes, y 13% respecto a igual mes del año 2012. Las ventas de supermercados en los últimos 12 meses han crecido en un 10%, mientras que la variación del periodo de Enero a Marzo 2013 ha sido un crecimiento de un 9%.

Sector Financiero

A \$1.773.713 millones (equivalente a US\$ 3.527 millones y al 55.6% del PIB regional) alcanzó el valor de las colocaciones a Julio de 2013, significando un aumento de 2.64% sobre el mes anterior, y de un 16.6% en un año (entre febrero 2012 y febrero 2013). Las colocaciones en la región equivalen a un 1.8% del total nacional.

En tanto, los depósitos y captaciones ascienden a \$894.208 millones para el mes de julio de 2013, aumentando en un 1.18% respecto al mes anterior, y de 19.76% en un año (entre febrero 2012 y febrero 2013). Las colocaciones en la región equivalen a un 1.03% de las captaciones nacionales.

Construcción

Las solicitudes autorizadas de construcción en metros cuadrados durante el mes de marzo fueron 57.252, lo que significa un aumento de 130% en relación a febrero, una disminución de -19%, con respecto al mismo mes del año anterior y finalmente un aumento de 9% entre 2013 y 2012. Las variaciones del último mes se explican principalmente por el aumento del sector Industrias (655%) y del sector Vivienda (119%); el sector Servicios disminuye en un -35%. Entre el año 2013 y el 2012 aumento en un 20% el sector Viviendas, mientras el sector Industrias y el sector servicios disminuyeron (-17% y 2% respectivamente) aunque no lo suficiente para contrarrestar las alzas del sector viviendas. Cabe destacar que las solicitudes de construcción en todas las actividades representaron el 4.5% del total del país, y a nivel de la construcción industrial, el 4%, servicios el 2% y viviendas el 6%.

Inversión Privada Estimada por Sector a Nivel Regional (2013 – 2017) (Estimación 1^{er} Trimestre 2013)

SECTOR	2013	2014	2015	2016	2017	Total
Energía	665	314	4	0	0	983
Industrial	7	13	5	0	0	24
Inmobiliario	141	103	93	72	68	476
Minería	58	15	0	0	0	73
Obras Públicas	1	7	0	0	0	8
Puertos	32	49	133	123	0	338
Otros	84	93	102	108	69	455
TOTAL	987	593	337	303	137	2.357

Fuente: Corporación de Bienes de Capital

Inversión Privada Estimada por Sector a Nivel País (2013 – 2017) (Estimación 1^{er} Trimestre 2013)

SECTOR	2013	2014	2015	2016	2017	Total
Energía	9.021	8.917	5.211	2.044	493	25.686
Forestal	248	726	780	221	0	1.975
Industrial	826	531	234	71	15	1.676
Inmobiliario	3.335	2.900	2.099	1.715	1.408	11.456
Minería	5.400	4.469	5.313	6.323	4.434	25.937
Obras Públicas	1.200	1.325	1.611	2.075	1.353	7.564
Puertos	127	256	355	247	75	1.059
Otros	204	115	128	126	80	653
Total	20.361	19.238	15.731	12.821	7.857	76.007

Fuente: Corporación de Bienes de Capital

Estimación Contratación de Mano Obra Según Proyectos Privados (Estimación 1^{er} Trimestre 2013)

SECTOR	2013	2014	2015	2016	2017	Promedio
Región	2.738	3.165	2.744	2.608	2.105	2.672
Interregional	882	1.664	1.777	1.192	81	1.119
País	88.885	91.954	83.858	68.910	49.331	76.587

Fuente: Corporación de Bienes de Capital

Un resultado diferente se aprecia en el indicador de actividad de la Cámara de la Construcción de marzo, con una variación negativa de 4,6% en relación a febrero, y de 12,1% con respecto a marzo del 2012, de 13,9%, entre 2012 y 2011, y de 11,6% para el primer trimestre sobre el mismo período del año anterior. La diferencia con el indicador de solicitudes de construcción radica en que además de los permisos de construcción, éste incluye el empleo sectorial y los despachos de cemento.

A nivel nacional, se reduce la superficie solicitada y autorizada para construir en el mes de marzo 2012, en -14,4% sobre el mes anterior, en -19,3% en relación a igual mes de 2012, y en -15,5%, en el 2013 versus 2012. Esto último está determinado en una disminución de -14% en la solicitud de viviendas, de un 12% en Servicios y de un 21% en el sector industria.

Inversión Privada

Las proyecciones de inversión privada de la Corporación de Bienes de Capital para los próximos 5 años (2013- 2017) es de US\$2.357 millones, correspondiendo al 3,1% del total de la inversión proyectada en el país. Estos se dirigen a proyectos de energía, por US\$ 983 millones, que representa el 42% del total regional, el 1,3% del total del país, y el 3,8% de todos los proyectos energéticos. En segundo lugar se sitúa la inversión inmobiliaria por US\$476 millones (20% del total regional y 4,2% del total sectorial nacional); a continuación, Puertos, por US\$ 338 millones (14% a nivel regional y 32% a nivel sectorial en el país. El 24% restante lo componen proyectos mineros, industriales, obras públicas y otros.

A nivel nacional el valor de la inversión (2013-2017) es de US\$76.587 millones, en donde la inversión en Minería representa el 34,1%; seguido de la Energía, con un 33,8%; en tercer lugar Inmobiliario, 15,1%; Obras Públicas, 10%; y Forestal, Industrial, Puertos y Otros representan un 7,1%. Por ubicación geográfica, un 58% de toda la inversión se concentra en 3 regiones mineras del Norte del país, que son Antofagasta (36%), Tarapacá (14,8%) y Atacama (7,2%). Esta situación se revierte para esta última región, en dos años, cuando mostraba un 31% de toda la inversión que se realizaría en el período 2011-2015, derivado del término y postergación de proyectos. Al incluir otras regiones, que son Santiago y Biobío la inversión alcanza al 82,6%.

Derivado de lo anterior en la región para el 2013 se estima una contratación de mano de obra directa de los proyectos de inversión, de 2.738 personas promedio durante el año, que representa el 3,1% de los empleos generados por esa misma condición en todo el país. La contratación para el 2014 se estima en 3.165, con un promedio de 2.670 para los 5 años. A nivel del país, se esperan 88.885 nuevos puestos de trabajo para el presente año, en promedio, que aumenta a 91.954 en el 2014.

Educación y Pobreza

Según los datos de pobreza de 2011 la región tiene un 13,1% de la población en estado de pobreza no indigente, que se distribuye entre 7,3% de mujeres y 5,8% de hombres. Y a nivel de indigencia, el 2,2% de la población regional se encuentra en esa condición, de los cuales, 1,3% son mujeres, y 1% hombres.

Por otra parte, la población escolar de la región es de 156.415 en 2012, y por género se distribuye en 51% hombres, y 49% mujeres. Esto además se complementa con los años de escolaridad de los habitantes (Casen 2009), de 9,7 en total, dividido entre 9,9 para los hombres, y 9,6 para las mujeres. Cabe destacar el crecimiento de los años de estudio en el tiempo, desde 1990, en 1,2 para ambos sexos, siendo en los hombres de 1,4 y 1,1 en las mujeres. A nivel del país, el resultado de años de escolaridad es de 10,5 en los hombres y 10,3 en las mujeres, con un avance 1,4 años desde 1990.

2. Estadísticas Económicas

2.1. Datos Económicos Coyunturales

CUADRO 1 Producto Interno Bruto (PIB)	AÑO 2011	VAR% 2011	VAR% 2010
PIB (Mill. de \$)	3.091.790	8,6	16,9
Tasa Participación Regional en el País (%)	3,3		
PIB Per Cápita	4.241.522	7,1	15,2

Fuente: Banco Central

CUADRO 2 PIB Actividades Económicas (2011)	Tasa Participac. Región	Tasa Participac. en el País	VAR% 2010
Minería	40,9	3,2	7,1
Servicios Personales (3)	11,4	3,5	2,7
Comercio, Restaurantes y Hoteles	9,0	2,6	11,9
Construcción	7,9	1,0	6,5
Transportes y Comunicaciones	6,6	2,9	5,7
Servicios Financieros y Empresariales (2)	5,0	2,9	2,2
Demás Actividades	19,5		

Fuente: Banco Central

CUADRO 3 INACER	Indica Abr-Jun 13	VAR% c/r Abr-Jun 12	VAR% c/r Ene-Mar 12	VAR% Acum 2013
INACER (Base Promedio 2003 = 100)	169,7	2,5	-6,6	2,5
VAR% 2011	7,3			

Fuente: INE

CUADRO 4 Empleo	Trim. móvil Jun-Ago 13	Var. (miles) c/r trim. móvil May-Jul 13	Var. (miles) c/r = trim móvil año Jun-Ago 12	Tasa Particip..% Trim.. móvil Jun-Ago 13
Región				
Total Pob. Econom. Act. (15 años y más)	594,27	1,23	14,20	100,00
Fuerza de Trabajo (miles)	337,96	2,30	3,28	56,87
Ocupados (miles)	314,95	4,14	-0,21	53,00
Desocupados miles)	23,01	-1,84	3,49	3,87
Cesantes	20,51	-1,65	2,91	3,45
Buscan Trabajo 1ª Vez	2,50	-0,19	0,58	0,42
Tasa de Desocupación (%)	6,81	-0,60	0,98	
País				
Total Pob. Econom. Act. (15 años y más)	13.908,05	18,25	212,97	100,00
Fuerza de Trabajo (miles)	8.221,49	11,00	152,40	59,11
Ocupados (miles)	7.751,39	12,83	202,52	55,73
Desocupados miles)	470,10	-1,83	-50,12	3,38
Cesantes	431,20	4,21	-44,96	3,10
Buscan Trabajo 1ª Vez	38,90	-6,04	-5,16	0,28
Tasa de Desocupación (%)	5,72	-0,03	-0,73	

Fuente: INE

CUADRO 5 Empleo por Ciudades Principales	Trim. móvil Jun-Ago 13	Var. (miles) c/r trim. móvil May-Jul 13	Var. (miles) c/r = trim móvil año Jun-Ago 12	Tasa Particip..% Trim.. móvil Jun-Ago 13
Total Población COQUIMBO	201,17	0,36	4,16	100,00
Total Población de 15 años y más	157,81	0,37	4,31	78,45
Total Fuerza de Trabajo	90,74	-0,16	3,83	57,49
Ocupados	84,18	1,12	1,43	53,34
Desocupados	6,56	-1,28	2,40	4,15
Fuera Fuerza de Trabajo	67,08	0,53	0,48	42,51
Tasa desocupación	7,23	-1,39	2,44	
Total Población LA SERENA	206,87	0,43	4,98	100,00
Total Población de 15 años y más	162,77	0,42	4,94	78,68
Total Fuerza de Trabajo	86,32	-0,39	-3,06	53,03
Ocupados	78,97	-0,31	-4,89	48,52
Desocupados	7,35	-0,08	1,83	4,51
Fuera Fuerza de Trabajo	76,46	0,81	8,00	46,97
Tasa desocupación	8,51	-0,05	2,34	
Total Población OVALLE	69,87	0,00	0,01	100,00
Total Población de 15 años y más	54,55	0,03	0,41	78,08
Total Fuerza de Trabajo	30,87	1,29	0,08	56,59
Ocupados	29,00	1,78	-0,04	53,16
Desocupados	1,87	-0,49	0,12	3,43
Fuera Fuerza de Trabajo	23,68	-1,26	0,33	43,41
Tasa desocupación	6,06	-1,91	0,37	
Total Población NACIONAL	17.647,12	16,46	189,98	100,00
Total Población de 15 años y más	13.908,05	18,25	212,97	78,81
Total Fuerza de Trabajo	8.221,49	11,00	152,40	59,11
Ocupados	7.751,39	12,83	202,52	55,73
Desocupados	470,10	-1,83	-50,12	3,38
Fuera Fuerza de Trabajo	5.686,56	7,25	60,57	40,89
Tasa desocupación	5,72	-0,03	-0,68	

Fuente: INE

CUADRO 6 Ocupados Categoría Ocupacional (miles)	Trim. móvil Jun-Ago 13	Var. (miles) c/r trim. móvil May-Jul 13	Var. (miles) c/r = trim móvil año Jun-Ago 12	Tasa Particip..% Trim.. móvil Jun-Ago 13
Región	314,95	4,14	-0,21	100,00
Empleador	12,08	0,18	-1,12	3,84
Cuenta Propia	72,35	1,33	7,52	22,97
Asalariados	211,11	2,85	-2,92	67,03
Personal de Servicio	10,47	-0,91	-2,49	3,32
Familiar no Remunerado	8,95	0,69	-1,19	2,84
País	7.751,39	12,83	202,52	100,00
Empleador	336,28	6,33	38,99	4,34
Cuenta Propia	1.566,90	17,57	50,97	20,21
Asalariados	5.420,99	-5,03	140,76	69,94
Personal de Servicio	325,82	-8,97	-37,53	4,20
Familiar no Remunerado	101,40	2,92	9,32	1,31

Fuente: INE

CUADRO 7 Ocupados Rama Actividad Económica (miles)	Trim. móvil Jun-Ago 13	Var. (miles) c/r trim. móvil May-Jul 13	Var. (miles) c/r = trim móvil año Jun-Ago 12	Tasa Particip..% Trim.. móvil Jun-Ago 13
Región	314,95	4,14	-0,21	100,00
Agricultura, ganad, caza y silvicult.	41,10	1,53	-0,40	13,05
Pesca	3,48	0,96	0,07	1,10
Explotación de minas y canteras	40,45	-1,44	-1,34	12,84
Industrias manufactureras	18,88	0,16	-0,29	5,99
Suministro de electricidad, gas y agua	2,76	-0,26	-0,43	0,88
Construcción	30,03	0,22	8,02	9,54
Comercio al por mayor y menor	59,40	-1,16	-2,92	18,86
Hoteles y restaurantes	12,14	1,87	1,56	3,85
Transporte, almacen. y comunic.	18,18	0,77	0,78	5,77
Intermediación financiera	2,08	0,15	-0,06	0,66
Activid. Inmobiliarias., empresariales	9,88	-1,09	-3,58	3,14
Administ. pública y defensa;	17,24	1,15	-3,45	5,48
Enseñanza	24,91	1,60	-0,61	7,91
Servicios sociales y de salud	10,09	-0,19	1,49	3,20
Otras activid. de servicios comunit,	10,13	-0,02	4,82	3,22
Hogares privados servicio doméstico	14,19	-0,13	-3,87	4,51
Organiz. y órganos extraterritoriales	0,00	0,00	0,00	0,00
País	7.751,39	12,83	202,52	100,00
Agricultura, ganad, caza y silvicult.	632,56	8,02	-11,96	8,16
Pesca	54,27	-1,09	1,16	0,70
Explotación de minas y canteras	247,46	-6,47	-2,94	3,19
Industrias manufactureras	883,35	10,32	0,46	11,40
Suministro de electricidad, gas y agua	55,26	-3,59	3,72	0,71
Construcción	682,27	7,61	55,71	8,80
Comercio al por mayor y menor	1.596,02	-1,03	104,18	20,59
Hoteles y restaurantes	269,70	-9,24	-14,16	3,48
Transporte, almacen. y comunic.	577,90	9,53	11,15	7,46
Intermediación financiera	173,87	0,07	42,78	2,24
Activid. Inmobiliarias., empresariales	467,35	-4,84	4,60	6,03
Administ. pública y defensa;	408,04	3,40	-25,96	5,26
Enseñanza	636,65	-1,62	64,71	8,21
Servicios sociales y de salud	345,46	-5,99	-4,79	4,46
Otras activid. de servicios comunit,	245,50	6,52	7,48	3,17
Hogares privados servicio doméstico	474,58	1,05	-32,52	6,12
Organiz. y órganos extraterritoriales	1,14	0,18	-1,11	0,01

Fuente: INE

CUADRO 8 Cesantes por Rama Actividad Económica (miles)	Trim. móvil Jun-Ago 13	Var. (miles) c/r trim. móvil May-Jul 13	Var. (miles) c/r = trim móvil año Jun-Ago 12	Tasa Particip..% Trim.. móvil Jun-Ago 13
Región	20,51	-1,65	2,91	100,00
Agricultura, ganad, caza y silvicult.	1,67	0,35	-1,16	8,16
Pesca	0,00	0,00	-0,02	0,00
Explotación de minas y canteras	3,28	-0,20	2,22	15,97
Industrias manufactureras	2,11	0,07	0,64	10,30
Suministro de electricidad, gas y agua	0,00	0,00	0,00	0,00
Construcción	3,65	0,04	0,00	17,78
Comercio al por mayor y menor	3,88	-0,82	0,38	18,92
Hoteles y restaurantes	0,60	-0,29	-0,70	2,94
Transporte, almacen. y comunic.	0,66	-0,10	-0,16	3,24
Intermediación financiera	0,19	0,00	-0,01	0,91
Activid. Inmobiliarias., empresariales	0,85	-0,08	-0,24	4,17
Administ. pública y defensa;	1,16	-0,03	0,78	5,64
Enseñanza	0,55	-0,34	0,14	2,66
Servicios sociales y de salud	0,75	-0,18	0,34	3,64
Otras activid. de servicios comunit,	0,07	0,00	0,02	0,32
Hogares privados servicio doméstico	1,10	-0,11	0,69	5,35
Organiz. y órganos extraterritoriales	0,00	0,00	0,00	0,00
País	431,20	4,21	-44,96	100,00
Agricultura, ganad, caza y silvicult.	33,35	-0,62	-12,54	7,73
Pesca	1,94	0,03	0,51	0,45
Explotación de minas y canteras	13,83	-2,61	4,32	3,21
Industrias manufactureras	47,16	4,03	-1,54	10,94
Suministro de electricidad, gas y agua	4,87	1,00	0,19	1,13
Construcción	58,17	2,42	-3,42	13,49
Comercio al por mayor y menor	89,63	-2,21	-1,99	20,79
Hoteles y restaurantes	28,28	3,12	1,41	6,56
Transporte, almacen. y comunic.	26,63	1,71	-1,72	6,18
Intermediación financiera	9,70	0,36	-0,28	2,25
Activid. Inmobiliarias., empresariales	36,64	-3,11	-7,81	8,50
Administ. pública y defensa;	19,73	2,67	-7,43	4,58
Enseñanza	16,44	-4,41	-6,32	3,81
Servicios sociales y de salud	9,12	-1,90	-3,22	2,12
Otras activid. de servicios comunit,	10,91	0,73	-4,65	2,53
Hogares privados servicio doméstico	24,80	3,54	-0,09	5,75
Organiz. y órganos extraterritoriales	0,00	-0,54	-0,37	0,00

Fuente: INE

CUADRO 9 Ocupados Grupo Actividad Económica (miles)	Trim. móvil Jun-Ago 13	Var. (miles) c/r trim. móvil May-Jul 13	Var. (miles) c/r = trim móvil año Jun-Ago 12	Tasa Particip..% Trim.. móvil Jun-Ago 13
Región	314,95	4,14	-0,21	100,00
Miembros Poder Ejec. y Legisl.	4,49	0,33	-0,79	1,43
Profes Científicos e Intelectuales	27,34	0,61	-1,41	8,68
Técnicos y Profesion. de nivel medio	26,34	-0,20	1,39	8,36
Empleados de Oficina	22,14	0,70	-1,33	7,03
Trabaj. Serv. y vendedores comercios	49,28	2,09	-2,25	15,65
Agricult. y Trabaj. Califi. agro y pesca.	16,43	-0,04	0,28	5,22
Operarios y artes mecánicas	52,50	0,76	5,84	16,67
Operad. Instal. y máq. y montadores	32,58	-1,00	-3,91	10,34
Trabajadores no Calificados	81,95	0,99	2,47	26,02
Otros no Identificados	1,89	-0,09	-0,50	0,60
País	7.751,39	12,83	202,52	100,00
Miembros Poder Ejec. y Legisl.	193,13	-3,88	22,30	2,49
Profes Científicos e Intelectuales	854,94	-0,76	36,79	11,03
Técnicos y Profesion. de nivel medio	846,30	-25,27	80,97	10,92
Empleados de Oficina	732,96	13,63	36,94	9,46
Trabaj. Serv. y vendedores comercios	1.138,98	3,64	18,72	14,69
Agricult. y Trabaj. Califi. agro y pesca	285,20	-2,24	-23,49	3,68
Operarios y artes mecánicas	1.130,85	7,94	8,47	14,59
Operad. Instal. y máq. y montadores	681,97	-13,91	-22,03	8,80
Trabajadores no Calificados	1.830,35	32,69	47,14	23,61
Otros no Identificados	56,71	0,98	-3,30	0,73

Fuente: INE

CUADRO 10 Ocupados por Nivel de Educación (miles)	Trim. móvil Jun-Ago 13	Var. (miles) c/r trim. móvil May-Jul 13	Var. (miles) c/r = trim móvil año Jun-Ago 12	Tasa Particip..% Trim.. móvil Jun-Ago 13
Total Región	314,95	4,14	-0,21	100,00
Nunca estudio	4,31	0,52	0,81	1,37
Educación preescolar	0,54	-0,01	-0,09	0,17
Educación primaria (Primer ciclo)	39,31	-0,24	-2,15	12,48
Educación primaria (Segundo ciclo)	38,31	1,32	0,77	12,16
Educación secundaria	148,88	1,24	-0,44	47,27
Educación Técnica (no Universitaria)	32,61	2,34	-0,47	10,36
Educación universitaria	48,69	-1,30	2,09	15,46
Postítulos y maestría	1,53	0,09	-1,02	0,48
Doctorado	0,57	0,07	0,38	0,18
Nivel Ignorado	0,20	0,11	-0,09	0,06
Total País	7.751,39	12,83	202,52	100,00
Nunca estudio	68,31	4,52	11,49	0,88
Educación preescolar	8,18	0,98	0,29	0,11
Educación primaria (Primer ciclo)	795,31	-5,42	-36,67	10,26
Educación primaria (Segundo ciclo)	857,70	-7,52	-17,50	11,07
Educación secundaria	3.510,01	16,25	93,95	45,28
Educación Técnica (no Universitaria)	905,35	1,20	60,50	11,68
Educación universitaria	1.446,27	-3,83	64,31	18,66
Postítulos y maestría	125,70	5,33	19,89	1,62
Doctorado	17,84	-1,08	6,15	0,23
Nivel Ignorado	16,72	2,41	0,11	0,22

Fuente: INE

CUADRO 11 Desocupados por Nivel de Educación (miles)	Trim. móvil Jun-Ago 13	Var. (miles) c/r trim. móvil May-Jul 13	Var. (miles) c/r = trim móvil año Jun-Ago 12	Tasa Particip..% Trim.. móvil Jun-Ago 13
Total Región	23,01	-1,84	3,49	100,00
Nunca estudio	0,05	0,05	-0,11	0,24
Educación preescolar	0,00	0,00	0,00	0,00
Educación primaria (Primer ciclo)	0,96	0,00	-0,22	4,19
Educación primaria (Segundo ciclo)	2,42	-0,20	0,65	10,53
Educación secundaria	14,09	-1,28	2,50	61,25
Educación Técnica (no Universitaria)	2,53	-0,37	0,21	11,00
Educación universitaria	2,79	-0,20	0,31	12,14
Postítulos y maestría	0,15	0,15	0,15	0,65
Doctorado	0,00	0,00	0,00	0,00
Nivel Ignorado	0,00	0,00	0,00	0,00
Total País	470,10	-1,83	-50,12	100,00
Nunca estudio	1,46	0,24	-1,56	0,31
Educación preescolar	1,29	0,90	-1,05	0,28
Educación primaria (Primer ciclo)	28,75	-0,16	-11,72	6,11
Educación primaria (Segundo ciclo)	43,80	2,10	-3,68	9,32
Educación secundaria	256,84	1,31	-1,76	54,63
Educación Técnica (no Universitaria)	56,42	0,01	-16,42	12,00
Educación universitaria	76,17	-4,84	-16,54	16,20
Postítulos y maestría	4,55	-1,00	2,41	0,97
Doctorado	0,36	-0,26	0,15	0,08
Nivel Ignorado	0,46	-0,14	0,07	0,10

Fuente: INE

CUADRO 12 Ocupados por Tamaño del Establecimiento (miles)	Trim. móvil Jun-Ago 13	Var. (miles) c/r trim. móvil May-Jul 13	Var. (miles) c/r = trim móvil año Jun-Ago 12	Tasa Particip..% Trim.. móvil Jun-Ago 13
Total Región	304,48	5,05	2,28	100,00
Menos de 5	111,09	2,14	3,47	36,49
De 5 a 10 personas	23,24	-0,16	-0,23	7,63
Entre 11 y 49	36,91	2,31	-2,20	12,12
Entre 50 y 199	33,08	1,64	-2,83	10,86
200 y más personas	100,16	-0,88	4,07	32,89
Total País	7.425,57	21,79	240,05	100,00
Menos de 5	2.357,30	14,65	65,83	31,75
De 5 a 10 personas	484,88	-1,65	-39,02	6,53
Entre 11 y 49	1.055,15	16,82	12,10	14,21
Entre 50 y 199	963,12	22,07	77,44	12,97
200 y más personas	2.565,11	-30,09	123,70	34,54

Fuente: INE

CUADRO 13 Ventas de Supermercados	Jun 2013 Valor (Mill \$)	VAR% c/r mes ant	VAR% c/r = mes año ant	VAR% Ult 12 mes. c/r 12 mes. ant.
Regional				
Ventas Mes (Mill. de \$)	29.913	0,2	14,1	15,0
Ventas Año 2012 (Mill. de \$)	341.225			
País				
Ventas Mes (Mill. de \$)	665.919	1,7	9,4	10,1
Ventas Año 2012 (Mill. de \$)	7.560.908			

Fuente: INE

CUADRO 14 Exportaciones	Junio 2013 Valor (Mill \$)	VAR% c/r mes ant	VAR% c/r = mes año ant	VAR% Ult 12 mes. c/r 12 mes. ant.
Regional				
Exportaciones Mes (Mill. US\$)	297	-29,1	-24,9	-17,3
Exportaciones Año 2012 (Mill. US\$)	5.331			
País				
Exportaciones Mes (Mill. US\$)	7.389	-2,9	10,8	-18,1
Exportaciones Año 2012 (Mill. US\$)	76.748			

Fuente: Aduanas

CUADRO 15 Colocaciones y Captaciones Financieras	Junio 2013 Valor (Mill \$)	VAR% c/r mes ant	VAR% Feb13 c/r Feb 12	Participac. País
Regional				
Colocaciones (Saldo en mill. de \$)	1.728.163	1,0	16,6	1,8
Captaciones (Saldo en mill. de \$)	884.946	-0,7	11,9	1,0
País				
Colocaciones (Saldo en mill. de \$)	97.953.640	1,1	12,0	
Captaciones (Saldo en mill. de \$)	87.526.177	-0,2	8,3	

Fuente: Superintendencia de Bancos e Instituciones Financieras

CUADRO 16 Solicitudes de Construcción (m2)	Junio 2013	VAR% c/r mes ant	VAR% c/r = mes año ant	VAR% 2012 c/r 2011
Región				
Edificación Total	78.423	51,0	180,2	14,4
Viviendas	63.726	68,4	255,5	15,0
Obras Nuevas	56.412	55,8	273,0	14,5
Ampliaciones	7.314	348,2	161,2	20,5
Industria, Comercio y Estab. Financ.	11.513	100,2	55,7	21,2
Obras Nuevas	10.470	158,8		
Ampliaciones	1.043	-38,9		
Servicios	3.184	-61,8	19,3	-2,4
Obras Nuevas	2.498	-63,7		
Ampliaciones	686	-53,1		
País				
Edificación Total	1.360.067	-1,5	-10,6	-4,7
Viviendas	797.427	3,8	17,4	-15,1
Obras Nuevas	739.185	4,4	19,7	-16,8
Ampliaciones	58.242	-3,3	-6,4	9,7
Industria, Comercio y Estab. Financ.	392.965	-0,2	-33,8	15,2
Obras Nuevas	336.417	3,8		
Ampliaciones	56.548	-18,8		
Servicios	169.675	-22,5	-31,7	-1,3
Obras Nuevas	129.717	-30,3		
Ampliaciones	39.958	21,5		

Fuente: INE

CUADRO 17 INACOR (índice de Act. de la Cons.) (Base 2003=100)	Índice Marzo 2013	VAR% c/r mes ant	VAR% c/r = mes año ant	VAR% 2012 c/r 2011
INACOR (Base Promedio 2003 = 100)	123,04	-4,6	12,1	13,9

Fuente: Cámara Chilena de la Construcción

CUADRO 18 Gasto Devengado FNDR por Programa (M\$)	Subtítulo	Gasto al 31 Marzo 2012	Gasto al 31 Marzo 2013	VAR% 2013 c/r 2012
Región				
Estudios propios Giro institucional	22	0		-
Transferencias Corrientes	24	59.964	56.760	-5,34
Otros Gastos Corrientes	26	0		-
Activos No Financieros	29	0	62.525	100,00
Inversión Real	31	7.354.505	7.875.253	7,08
Anticipo a Contratistas	32	-573.223		-100,00
Transferencias de Capital	33	380.662	1.516.135	298,29
Total		7.221.909	9.510.674	31,69
Deuda Flotante	34		1.861.468	100,00
Presupuesto		45.646.654	42.920.665	-5,97
% Ejecución		15,8%	22,2%	
País				
Estudios propios Giro institucional	22	33.020	15.027	
Transferencias Corrientes	24	3.813.896	3.613.733	
Otros Gastos Corrientes	26		35.883	-54,49
Activos No Financieros	29	9.553.207	14.748.052	-5,25
Inversión Real	31	89.881.570	105.537.285	100,00
Anticipo a Contratistas	32	344.450	0	54,38
Transferencias de Capital	33	26.495.883	34.904.434	17,42
Total		130.122.025	158.854.414	-100,00
Deuda Flotante	34	21.818.438	35.231.001	31,74
Presupuesto		694.296.515	728.862.036	22,08
% Ejecución		18,7%	21,8%	61,47

Fuente: SUBDERE

Cuadro 19 Inversión Pública Total por Sector(es)(M\$)	N° Iniciat	Solicitado 2013	Ejecutado y Pagado 1er Trim 2013
Ministerio de Agricultura			
Comision Nacional de Riego	3	3.742.657	1.321.727
Corporacion Nacional Forestal	1	1.590	0
INDAP	16	7.615.721	1.084.606
SAG	4	790.070	0
Seremi de Agricultura	5	155.574	75.720
Ministerio de Defensa Nacional			
Dir.General de Aeronáutica Civil	4	2.375.600	0
Ministerio de Desarrollo Social			
CONADI	11	67.989	0
FOSIS	7	529.820	0
Instituto de la Juventud	3	113.036	30.352
Seremi de Planificación	11	1.252.365	88.753
Serv Nacional de la Discapacidad	7	406.286	28.741
Servicio Nacional de la Mujer	27	984.471	261.817
Servicio Nacional del Adulto Mayor	6	267.530	2.829
Ministerio de Economía, F. y R.			
CORFO	69	4.257.192	509.471
INE	8	136.803	31.015
SERCOTEC	11	1.438.326	10.975
Servicio Nacional de Pesca	7	109.004	48.157
Servicio Nacional de Turismo	2	1.116.726	10.060
Subsecretaría de Pesca	3	693.645	44.305
Ministerio de Educación			
CONICYT	6	1.113.000	30.500
Csjo. Nac. de la Cultura y las Artes	10	849.067	507.065
DIBAM	1	13.500	101
JUNAEB	24	25.829.973	2.035.418
JUNJI	19	4.636.230	1.033.066
Seremi de Educación	41	145.613.088	41.765.179
Seremi de Justicia	9	28.372.413	685.294
Serv Registro Civil e Identif.	2	5.719	0
Servicio Nacional de Menores	58	3.940.537	873.541
Subsec. de Prevención del Delito	1	100.000	0
Ministerio de Medio Ambiente			
Subsecretaría de Medio Ambiente	14	74.285	22.843
Ministerio de Minería			
Seremi de Minería	1	500.000	0
SERNAGEOMIN	10	477.875	869

Cuadro 19 (Continuación) Inversión Pública Total por Sector(es)(M\$)	N° Iniciat	Solicitado 2013	Ejecutado y Pagado 1er Trim 2013
Ministerio de Obras Públicas			
Admin Sistema de Concesiones	11	1.884.309	56.184
Dirección de Aeropuertos	3	6.454.170	0
Dirección de Arquitectura	1	280.991	184.809
Dirección de Obras Hidráulicas	34	17.762.542	131.212
Dirección General de Aguas	1	103.444	0
Dirección Obras Portuarias	10	1.630.090	117.426
Dirección Vialidad	54	86.049.004	4.386.594
Ministerio de Relaciones Exteriores			
Dir. de Prom. de Exportaciones	25	228.189	0
Ministerio de Salud			
FONASA	6	29.086.500	8.194.548
Seremi de Salud	9	11.201.296	2.177.022
Servicio de Salud Coquimbo	33	56.625.068	0
Subsec.de Redes Asistenciales	2	920.285	224.011
Ministerio de Trabajo y P.S.			
CAPREDENA	2	11.514.088	2.797.143
Instituto de Previsión Social	110	115.903.789	29.408.029
Instituto de Seguridad Laboral	3	2.820.565	663.067
SENCE	7	3.526.252	64.590
Seremi del Trabajo y P. S.	1	76.502	47.021
Subsecretaría de P.S.	15	55.317	4.375
Ministerio de Transportes y Telecom.			
Secretaría de Transporte	5	273.350	0
Seremi de Transportes y Telecom.	47	776.552	152.136
Subsecretaría de Telecom.	2	731.057	0
Ministerio de Vivienda y Urbanismo			
Seremi de Vivienda y Urb.	11	467.243	30.000
Servicio de Vivienda y Urb.	20	46.632.892	6.361.018
Ministerio del Interior			
Gobierno Regional	709	182.575.070	9.298.921
ONEMI	3	56.975	44.563
SENDA	18	1.175.772	63.473
Servicio Gobierno del Interior	4	3.622.000	1.015.947
SUBDERE	138	4.650.847	3.115.920
Min Secretaría General de Gobierno			
Instituto Nacional del Deporte	20	2.426.512	79.131
Seremi de Gobierno	3	166.883	1.110

Fuente: ChileIndica

2.2. Datos Económicos y Sociales Anuales

CUADRO 20 PIB por región referencia 2008 (millones de pesos encadenados)	2010	2011	Particip PIB País 2011	Var % 2011 / 2010
Arica y Parinacota	601.482	628.744	0,67	4,5
Tarapacá	2.915.790	2.739.549	2,90	-6,0
Antofagasta	10.276.269	9.648.016	10,21	-6,1
Atacama	2.197.539	2.450.381	2,59	11,5
Coquimbo	2.847.483	3.091.790	3,27	8,6
Valparaíso	7.211.329	7.655.917	8,10	6,2
Santiago	42.869.532	45.658.257	48,33	6,5
O'Higgins	4.104.757	4.360.619	4,62	6,2
Del Maule	3.053.816	3.416.170	3,62	11,9
Del Biobío	6.882.273	7.793.648	8,25	13,2
La Araucanía	2.014.982	2.180.831	2,31	8,2
Los Ríos	1.101.505	1.167.624	1,24	6,0
Los Lagos	2.215.255	2.426.612	2,57	9,5
Aysén	412.904	446.368	0,47	8,1
Magallanes	787.516	805.496	0,85	2,3
Subtotal regionalizado	89.492.432	94.470.021	90,86	5,6
IVA , D° importación y otros	75.682	78.421	0,08	3,6
Producto Interno Bruto	8.686.541	9.486.304	9,12	9,2

Fuente: Banco Central

CUADRO 20 Inversión Pública	Año 2011 millones \$ cada año	Tasa Partic. en el País	VAR% c/r 2010
Total Región	158.837	4,0	0,4%
Sectorial	101.963	3,6	0%
Regional	46.372		3%
Municipal	10.502		-8%
Total País	3.975.150	100,0	-4,8%
Sectorial	2.856.208	100,0	-2%
Regional	845.635		-17%
Municipal	273.307		-19%

Fuente: Ministerio de Desarrollo Social

CUADRO 21 Inversión Extranjera (miles de US\$)	2011	VAR% c/r 2010
Región		
Inversión Extran. Materializ.	0	
N° de Países de Origen	0	
N° Sectores Económicos de Destino	0	
Multirregional	1.042.841	-28,5
Total País	4.140.074	54,7

Fuente: Comité de Inversión Extranjera

CUADRO 26 Conexiones Fijas a Internet	Sept 2012	VAR% 12 meses	Particip País %
Región (N°)	66.304	8,0	3,1
País (N°)	2.154.285	8,9	100,0

Fuente: SUBTEL

CUADRO 23 Afiliados y Cotizantes de AFP	2012	Var% 2012	% Región/ País
Región			
Afiliados	325.560	5,4	3,5
Cotizantes	166.880	6,2	3,4
Ingreso Imponible Prom. (\$ a diciembre)	559.801	10,6	102,2
País			
Afiliados	9.268.872	3,5	100,0
Cotizantes	4.871.832	5,0	100,0
Ingreso Imponible Prom. (\$ a diciembre)	547.553	7,8	100,0

Fuente: Superintendencia de Pensiones

CUADRO 22 Empresas Según Tamaño en Ventas en año 2011	N° Empresas	Valor Ventas (miles UF)	N° Trabaja. Depend.	Valor Remun. Trabaj. Depend. (miles UF)
Región	36.098	96.043	194.388	16.021
Microempresa	25.889	12.984	19.468	1.501
Pequeña Empresa	5.238	34.962	66.964	4.750
Mediana Empresa	609	26.915	43.862	5.275
Gran Empresa	205	21.182	54.269	1.897
Sin Ventas	4.157	0	9.825	2.598
País	960.652	15.161.158	8.181.970	1.222.125
Microempresa	627.310	337.083	536.914	69.701
Pequeña Empresa	160.944	1.153.250	1.654.917	149.237
Mediana Empresa	23.939	1.061.434	1.399.086	151.675
Gran Empresa	12.106	12.609.390	4.082.529	707.523
Sin Ventas	136.353	0	508.524	143.989

Fuente: SII

CUADRO 25 Desembarque Pesquero (Toneladas)	2012	Var% 2012
Región	133.369	-70,6
Artesanal	94.232	-43,0
Barco Factoría	0	
Centro Cultivo	5.422	-27,1
Industrial	33.715	-4,2
País	3.930.235	-9,7
Artesanal	1.327.054	-30,8
Barco Factoría	61.294	-
Centro Cultivo	1.332.026	37,4
Industrial	1.209.861	-18,3

Fuente: Sernapesca

CUADRO 27 Índice de Aislamiento	N°	Índice de Integración (Promedio.)	Índice de Aislamiento Estructural (Promedio)	Índice de Aislamiento (Promedio)
Localidades Aisladas en la Región	595	0,14	0,82	-0,55
Localidades Aisladas en Zona Norte	1.352	0,15	0,83	-0,53

Fuente: SUBDERE

CUADRO 28 Matrícula en Educación Regular por Nivel Enseñanza y Sexo (N° Alumnos)	2012
Región	
Parvularia	14.617
Hombres	7.133
Mujeres	7.484
Especial	9.095
Hombres	5.285
Mujeres	3.810
Básica	85.632
Hombres	43.835
Mujeres	41.797
Básica Adultos	1.024
Hombres	583
Mujeres	441
Media Humanista Científico	27.626
Hombres	13.170
Mujeres	14.456
Media Total Técnico Profesional	12.628
Hombres	6.732
Mujeres	5.896
Media Adultos Total	5.739
Hombres	3.057
Mujeres	2.682
TOTAL	156.415
Hombres	79.828
Mujeres	76.587
PAÍS	
Parvularia	350.850
Hombres	172.249
Mujeres	178.601
Especial	156.474
Hombres	95.230
Mujeres	61.244
Básica	1.962.255
Hombres	1.005.996
Mujeres	956.259
Básica Adultos	19.666
Hombres	13.075
Mujeres	6.591
Media Humanista Científico	614.340
Hombres	294.024
Mujeres	320.316
Media Total Técnico Profesional	324.430
Hombres	171.382
Mujeres	153.048
Media Adultos Total	119.304
Hombres	65.936
Mujeres	53.368
TOTAL	3.549.149
Hombres	1.818.902
Mujeres	1.730.247

Fuente: Ministerio de Educación

CUADRO 29 Matrícula en Educación Regular por Dependencia del Establecimiento (N° Alumnos)	2012
Región	156.415
Urbano	142.204
Municipal	51.565
Corporación Municipal	11.008
Municipal DAEM	40.557
Particular Subvencionado	86.167
Particular Pagado	4.472
Corporaciones	0
Rural	14.211
Municipal	11.490
Corporación Municipal	857
Municipal DAEM	10.633
Particular Subvencionado	2.142
Particular Pagado	190
Corporaciones	389
PAÍS	3.549.149
Urbano	3.249.451
Municipal	1.150.455
Corporación Municipal	411.673
Municipal DAEM	738.782
Particular Subvencionado	1.801.098
Particular Pagado	251.146
Corporaciones	46.752
Rural	299.698
Municipal	209.053
Corporación Municipal	39.334
Municipal DAEM	169.719
Particular Subvencionado	83.772
Particular Pagado	4.152
Corporaciones	2.721

Fuente: Ministerio de Educación

CUADRO 29 Antecedentes por Comunas	Superficie (km2)	Población 2002	Población 2012 (Preliminar)	Var % 2002/2012
La Serena	1.893	161.243	210.299	30
Coquimbo	1.429	163.557	202.287	24
Andacollo	310	10.411	11.116	7
La Higuera	4.158	3.660	4.263	16
Paihuano	1.495	4.205	4.252	1
Vicuña	7.610	23.665	26.029	10
Illapel	2.629	30.397	30.440	0
Canela	2.197	9.420	9.143	-3
Los Vilos	1.861	17.072	18.453	8
Salamanca	3.445	23.034	25.635	11
Ovalle	3.835	98.368	104.855	7
Combarbalá	1.896	13.531	13.785	2
Monte Patria	4.366	30.247	29.983	-1
Punitaqui	1.339	9.553	10.236	7
Río Hurtado	2.117	4.770	4.132	-13
Total Región		603.133	704.908	17
País		15.051.109	16.572.360	10

Fuente: INE

CUADRO 28 Pobreza	2011	VAR% c/r 2009	Tasa Particip. 2011
Total Población Regional	717.663	3	100,0
Total Indigente	16.006	-46	2,2
0 a 14 años	4.736	-52	0,7
15 a 29 años	4.549	-29	0,6
30 a 44 años	1.665	-71	0,2
45 a 59 años	4.050	5	0,6
60 Y Más	1.006	-74	0,1
Hombre	6.899	-54	1,0
Mujer	9.107	-38	1,3
Total Pobre No Indigente	93.944	10	13,1
0 a 14 años	31.095	10	4,3
15 a 29 años	24.693	13	3,4
30 a 44 años	15.635	-5	2,2
45 a 59 años	13.493	15	1,9
60 Y Más	9.028	22	1,3
Hombre	41.723	11	5,8
Mujer	52.221	8	7,3
Total No Pobre	607.713	5	84,7
0 a 14 años	115.691	4	16,1
15 a 29 años	155.334	6	21,6
30 a 44 años	116.349	2	16,2
45 a 59 años	121.055	8	16,9
60 Y Más	99.284	2	13,8
Hombre	296.344	3	41,3
Mujer	311.369	6	43,4

Fuente: Ministerio de Desarrollo Social

CUADRO 32 Subsidios Entregados	2010
Subvención Pro Retención Escolar	
N° beneficiarios	4.588
Monto Transferido en \$ corrientes (a Dic 2010)	499.077.679
Subsidio A La Cédula De Identidad	
N° beneficiarios	2.536
Monto Transferido en \$ corrientes (a Dic 2010)	7.863.400
Subsidio Familiar	
N° causantes por Año	103.150
Monto Transferido en \$ corrientes (a Dic 2010)	8.202.929.701
Subsidio Al Consumo De Agua Potable	
N° beneficiarios por Año	45.981
Monto Transferido en \$ corrientes (a Dic 2010)	3.336.000.693
Bonos Chile Solidario	
N° beneficiarios por Año	7.491
Monto Transferido en \$ corrientes (a Dic 2010)	693.700.133
Subsidio De Discapacidad Mental	
N° beneficiarios por Año	691
Monto Transferido en \$ corrientes (a Dic 2010)	437.396.041
Pensión Básica Solidaria Vejez	
N° beneficiarios por Año	20.050
Monto Transferido en \$ corrientes (a Dic 2010)	1.520.592.000
Pensión Básica Solidaria Invalidez	
N° beneficiarios por Año	8.665
Monto Transferido en \$ corrientes (a Dic 2010)	657.154.000
Aporte Previsional Solidario Vejez	
N° beneficiarios por Año	14.278
Monto Transferido en \$ corrientes (a Dic 2010)	440.513.000
Aporte Previsional Solidario Invalidez	
N° beneficiarios por Año	27
Monto Transferido en \$ corrientes (a Dic 2010)	1.144.000

Fuente: Ministerio de Desarrollo Social

Nota:

1. La clasificación de las empresas se realiza de acuerdo a los niveles de ventas:

- Microempresa: hasta UF 2.400
- Pequeña Empresa: entre UF 2.400 y 25.000
- Mediana Empresa: entre UF 25.001 y 100.000
- Gran Empresa: mayor que UF 100.000

2. Aislamiento.

Índice de Integración (II): tiempos de viaje hacia bancos, escuelas, centros de salud.

Índice de Aislamiento Estructural (IAE): tiempos de viaje hacia municipalidad y la capital provincial.

Índice de Aislamiento (IA) = (2 * II) - IAE

0 ≥ II ≥ 1; 0 ≥ IAE ≥ 1; -1 ≥ IA ≥ 2.

Macro Zonas de Aislamiento: Norte: Arica y Parinacota, Tarapacá, Antofagasta, Atacama y Coquimbo; Centro: Valparaíso, Santiago, O'Higgins, Maule, Biobío, La Araucanía y Los Ríos; y Sur: Los Lagos, Aysén y Magallanes

Se considera condición de aislamiento cuando AI < 0

Cierre de la Edición: 15 de septiembre de 2013