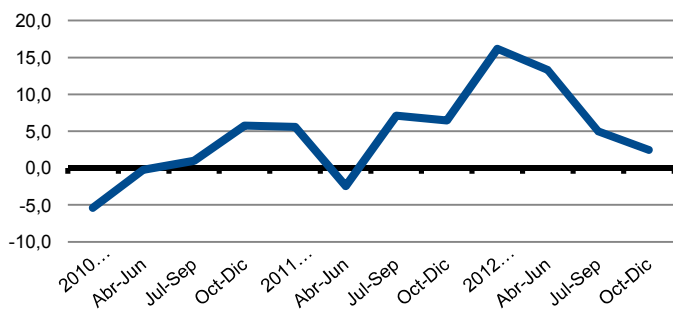
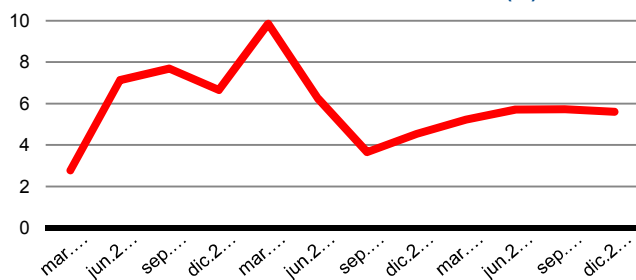


1. Comentario de Indicadores Económicos y Sociales

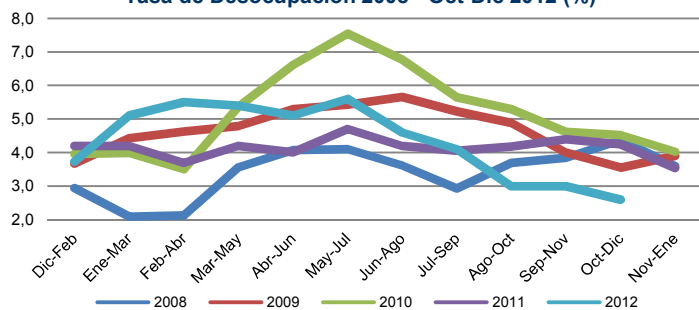
Variación Anual INACER 2010 - Oct-Dic 2012 (%)



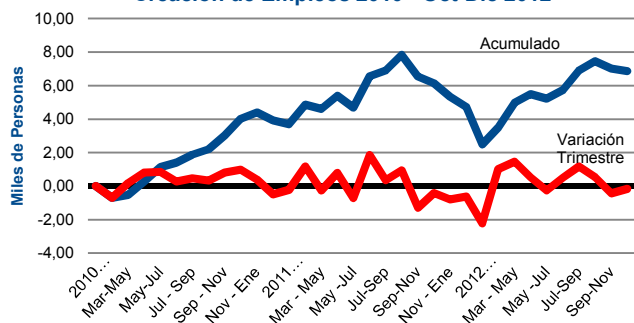
Variación Anual PIB País 2010 - Octubre-Diciembre 2012 (%)



Tasa de Desocupación 2008 - Oct-Dic 2012 (%)



Creación de Empleos 2010 - Oct-Dic 2012



Actividad

En 27,3% aumenta el INACER (indicador de Actividad Económica Regional) en el cuarto trimestre del 2012 con respecto al mismo período del año anterior (Cuadro 3) y en 27,1, 36,1 y 22,9% fue el aumento en el tercer, segundo y primer trimestre, respectivamente, que dan un acumulado de 28,4% para el 2012. Para el año 2011, la variación fue de 19,5%, superando a la evolución de la actividad medida por el PIB (dato oficial, que utiliza otra metodología) la cual mostró un aumento mucho menor para el mismo 2011, de 8,9%. Entre los sectores económicos que determinaron la evolución de la actividad económica en el cuarto trimestre se sitúa en forma muy preponderante la Pesca, por la actividad de los centros de cultivo de la especie salmón del Atlántico. También, pero en menor escala, por Servicios sociales, personales y comunales, determinado por los subsectores de Administración pública, Salud y Otros servicios, y Minería, por la extracción de oro y plata. Y durante todo el 2012, el sector más relevante es Pesca, seguido de aquellos que tienen una relevancia en el trimestre anterior y la Construcción.

Para el país, el PIB que mide el valor del producto generado o valor agregado de la economía, crece durante el 2012, en 5,2, 5,7 y 5,7% los tres primeros trimestres, respectivamente, y 5,6%, estimado el cuarto trimestre. Esto da un 5,6%, también estimado para el crecimiento del año. Los sectores más relevantes en este crecimiento del 2012 son Servicios empresariales, personales y financieros, Comercio y Construcción, aportando 3,4 puntos porcentuales, más del 60% del impulso. Al incluir Minería y Electricidad, gas y agua, ese aporte alcanza a 4,3 puntos. Con respecto al IMACEC, medición del valor de la producción de la economía, éste crece 6,7, 5,5 y 4,7% en octubre, noviembre y diciembre, respectivamente. Las actividades que tienen mayor incidencia en este trimestre fueron Servicios, Comercio, Minería e Industria. En tanto, para este 2013 se proyecta un crecimiento entre 4,25 y 5,25%, que supera estimaciones de mediados del año, mientras que para el mundo, con un crecimiento de 3,2% el 2012, las proyecciones son de 3,5 y 4,1% para los años 2013 y 2014. Y en cuanto a la inflación del país se espera que alcance un 2,9% en 2013, y 3,0% en 2014.

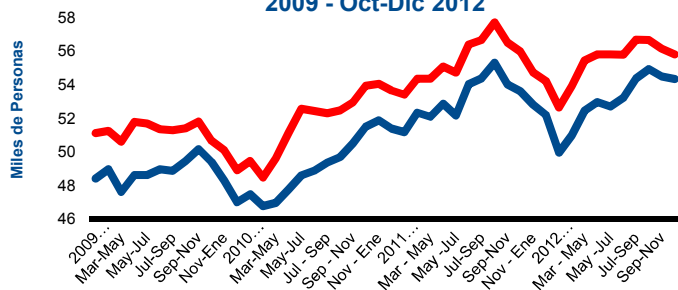
Empleo

La tasa de desocupación en el último trimestre fue de 2,6%, significando una disminución de 0,3 puntos porcentuales, con respecto al trimestre anterior. Durante los últimos 12 meses la tasa ha fluctuado entre 2,6 y 5,6%, con una media de 4,3%. Y este nivel significa un descenso con respecto a los últimos años, como se aprecia en la gráfica. Los motivos que producen la variación de Octubre – Diciembre es el aumento de la ocupación en mayor proporción que la fuerza de trabajo, (1.170 y 910, respectivamente), que dan como diferencia de menos 260 desocupados. Al comparar con el mismo trimestre del 2011, la tasa de desocupación aumenta en 0,01 puntos porcentuales, que se derivan de un aumento de la fuerza de trabajo por sobre la ocupación (20 vs 10), que resultan en menos 10 desocupados; y de los cuales, 360 buscaban trabajo por primera vez.

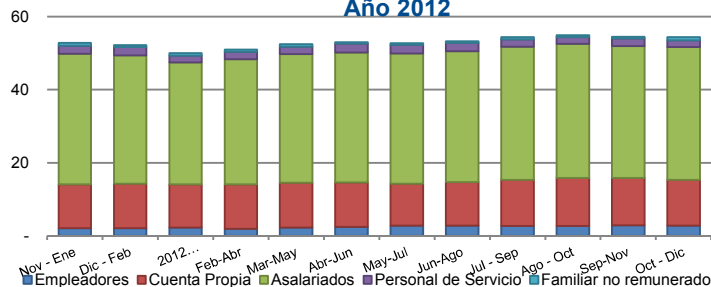
Por ciudades principales de la región (cuadro 5) Coyhaique tiene una tasa de 2,9% en el desempleo, inferior que en el trimestre anterior (-0,6 punto porcentual), y también en 12 meses (-1,7 pp). En Puerto Aysén, la tasa de desempleo es de 3,2%, inferior que el trimestre anterior (1,1) y mayor que en 12 meses (0,5).

En el país, la desocupación aumenta levemente al 6,5%, en 0,1 pp con respecto al mes anterior; y disminuye en 0,9 pp en 12 meses, fluctuando en todos los trimestres, entre 6,4 y 7,2%, con una media de 6,6%. Las causas de esta situación en el último trimestre es el aumento de la fuerza de trabajo (67.910) por sobre la ocupación (58.900), que por diferencia determinan una desocupación adicional de 9.018. En un año la ocupación crece considerablemente (119.020), y la fuerza de trabajo también aumenta en (47.910), con lo cual caen los desocupados en 71.110; que se desglosan en 52.610 cesantes y 18.500 que buscaban trabajo por primera vez.

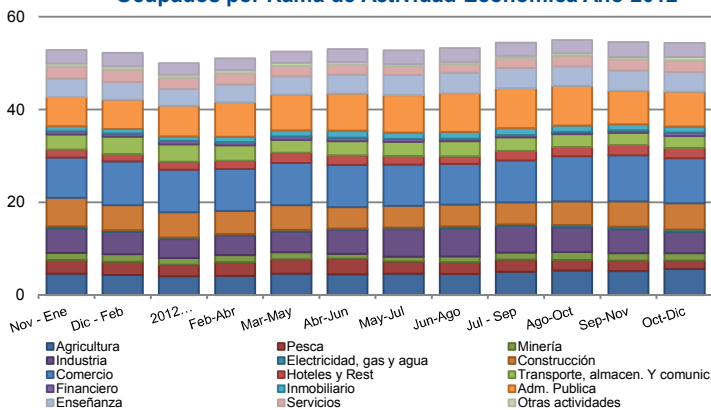
Evolución Fuerza de Trabajo y Ocupación 2009 - Oct-Dic 2012



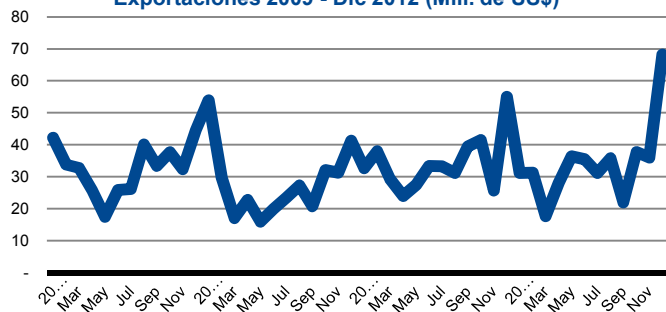
Ocupados por Categoría Ocupacional Año 2012



Ocupados por Rama de Actividad Económica Año 2012



Exportaciones 2009 - Dic 2012 (Mill. de US\$)



Desde la categoría ocupacional (Cuadro 6), se produce un aumento de los asalariados (190) y una baja de los cuenta propia (-450). En 12 meses se aprecia la misma situación (850 y -320, respectivamente), y también crecen los empleadores (830), en casi un tercio del total de esa categoría; y cae el personal de servicio. Por tamaño del establecimiento (cuadro 12), aumenta principalmente el empleo en la mediana y pequeña empresa (3.610 y 2.080, respectivamente) y disminuye en la gran empresa (-5.360). Por nivel de educación (cuadro 10) se aprecia que la mayor contratación se produce en educación secundaria (1.440) y técnica (710).

En todo el país, el aumento de 119.020 ocupados en 12 meses proviene del aumento de los asalariados (201.290) y la caída de los cuenta propia (-37.750) y de empleadores (-37.690). Esta información también se complementa con el empleo por tamaño de la empresa, dado que aumenta en las grandes empresas (con 200 y más trabajadores), en 216.880 personas, y en las medianas (50 - 199 trabajadores), en 13.850; y en tanto, disminuye en las microempresas en -104.530 y en las pequeñas empresas (11 - 49 personas), en -6.670. Esto además se corrobora con el mayor empleo en personas con educación universitaria (56.120), educación secundaria (40.670), con educación técnica (35.640) y profesionales con postítulo o doctorado (17.130). En tanto cae el empleo en quienes tienen educación primaria o sin estudios (-28.240).

Por rama de la actividad (Cuadro 7), los mayores empleos en 12 meses (730) se generan en Comercio, hoteles y restaurantes (2.000), y Administración pública (1.390); y caen en Industria Manufacturera (-1.110), y Pesca (-730).

En el país, los sectores que más influyen en el crecimiento de los últimos 12 meses, de un total de 119.020, son los empleos asociados a la enseñanza (54 mil), Hoteles y restaurantes, y Minería (29 mil cada uno), y Administración Pública y defensa (27 mil), entre otras actividades. Y disminuye las actividades inmobiliarias y empresariales (17 mil).

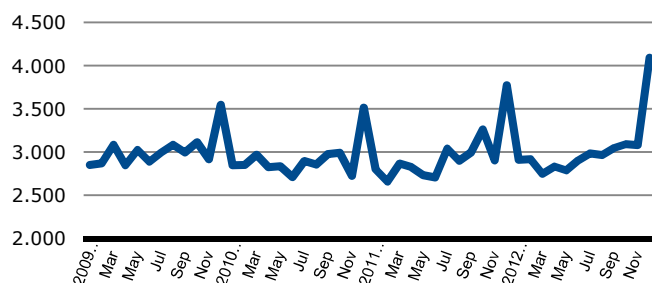
Exportaciones

Las exportaciones de la región en diciembre (Cuadro 14), alcanzan US\$ 68 millones (1,1% del total del país); experimentando un gran aumento de 90% en relación al mes anterior, y de 24% con respecto al mismo mes del año 2011; y no experimentan variaciones al comparar el 2012, con respecto al 2011. Está mantención de las exportaciones se obtiene por el incremento de minerales metálicos, y de Residuos de las industrias alimentarias, y la contracción de Pescados y mariscos. Durante el 2012 se exportó 52% de Pescados, y 44 de Minerales metalíferos.

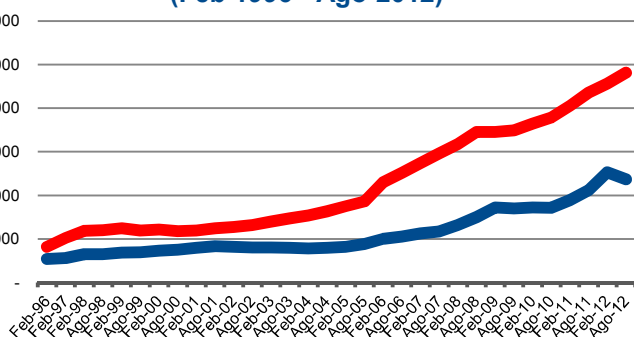
Con respecto a los países de destino, Asia recibe el 68% de todas las exportaciones (Japón 29%), Europa 13%, América del Norte 12% y América del Sur y Central 7% (Brasil 5%). Por otro lado, los envíos que crecen en el 2012 son principalmente a Corea del Sur, y a Canadá en menor escala; y decrecen a un número importante de países. Los socios comerciales de la región (según su participación en el total de las exportaciones) proyectan una tasa de crecimiento para el 2013 de 3,1%.

En tanto las exportaciones del país, para diciembre de 2012 fueron US\$ 6.124 millones, y US\$ 76.748 millones para el año 2012, apreciándose una caída de 10,8%, al comparar con el mes anterior, una caída de 0,5% sobre el mismo mes del año anterior, y también un descenso de 5% del año 2012 en relación al 2011; los cuales son afectados por un menor precio del cobre de 9,9% para el período 2012/2011, dada la alta participación de ese producto, de 53% en el último año. Para los socios comerciales del país se proyecta un crecimiento de 3,6% en el 2013 y 3,8% el 2014.

Ventas de Supermercados
2009 - Diciembre 2012 (Mill. de \$)



Colocaciones y Captaciones en Mill. de \$
(Feb 1996 - Ago 2012)



Ventas de Supermercados

En 32,8% aumentan las ventas de supermercados de la región en diciembre con respecto al mes anterior, alcanzando un valor de \$4.091 millones; y también, en relación al mismo mes del año 2011, de 8,4%. (Cuadro 13). Además, en 2,5% crece el año 2012 sobre el 2011. Cabe señalar que las ventas de supermercados de la región representan el 0,5% de todas las ventas del país, durante diciembre, y el mismo porcentaje en todo el año 2012, por un valor de \$36.361 millones. Este es exactamente el mismo porcentaje al de la participación de la región en el total del PIB nacional. Es decir, ambos indicadores coinciden a nivel regional.

También crecen las ventas de supermercados de todo el país, por un total de \$830.956 millones en diciembre, con una variación de 31,6% con respecto al mismo mes anterior; de 12,3% sobre Diciembre del 2011; y de 12,8% en la variación del 2012 en relación al 2011, que totalizan un valor anual de \$7.560.908 millones.

Sector Financiero

A \$ 248.730 en millones (equivalente a US\$487 millones, y al 53% aproximado del PIB regional) alcanzó el valor de las colocaciones de noviembre 2012, significando un aumento de 1,4% sobre el mes anterior, y 10,4% entre agosto y el mismo mes del año 2012, porcentaje que aumenta levemente al comparar con la variación del promedio anual de 11,4%. Estas variaciones van en la misma magnitud con los movimientos del comercio, en ventas de supermercados, y otros indicadores regionales, y a nivel agregado del país. En tanto, los depósitos y captaciones (\$125.183), aumentan a un 0,7% con el mes anterior y aumentan a un 22,1% entre 2012 y 2011. Cabe señalar que las colocaciones y los depósitos regionales representan a nivel del país, sólo el 0,3% y el 0,2%, respectivamente, porcentaje que es relativamente cercano a su participación en el PIB, de 0,5%, circunstancia que no ocurre en la mayoría de las regiones, con la excepción de la región Metropolitana, en donde se produce una alta concentración de las operaciones financieras.

A nivel nacional las colocaciones en Noviembre alcanzan el valor de \$92.233.602 millones (aproximadamente el 75% del PIB del país, en el año 2012), con una variación de 1,6% sobre el mes anterior; y de 14,7% entre el 2012 y 2011. En tanto los depósitos y captaciones del país (\$81.901.994 millones) tiene variaciones de 0,5% y 14,7%, respectivamente.

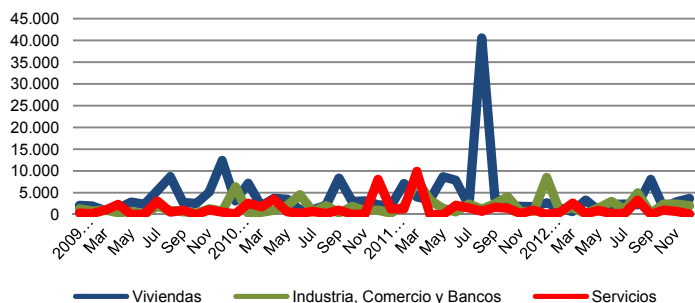
Inversión Pública

Al 31 de diciembre, el uso de los recursos de toda la inversión pública que se ejecuta en la región, esto es de tipo sectorial (ministerios) y del FNDR, alcanza a \$210.426. La inversión en educación y cultura concentra un 29% del total, destinado principalmente a subvención escolar; otro uso relevante es Obras públicas para el transporte, con un 23%, en consideración a la geografía regional, destacando las obras de conservación vial, y el mejoramiento de la conectividad marítima. También Vivienda y Social, que representan el 12 y 11% respectivamente.

La inversión pública de decisión regional, FNDR para el 2012 alcanza el valor de \$30.500 millones aproximadamente, que corresponde al 3,8% del total del FNDR distribuido a lo largo del país, y habiéndose ejecutado el 95,9% al 31 de diciembre. Esa inversión se dirige principalmente a proyectos de inversión real (caminos, calles, veredas, agua potable rural, electrificación rural, etc.), en un 41,5%, disminuyendo en un 11,6% sobre el año anterior; a Transferencias de Capital (programas de fomento productivo, de innovación para la competitividad, transferencia a las municipalidades, etc.), en un 38,3%, que aumenta en 10,6% en relación al 2011; y a Transferencias Corrientes (Donaciones o Aportes a Instituciones Públicas o al sector privado, se incluyen las Becas de estudio, entre otros), en 11,6% del total, aumentando en un 40,4% en relación al año anterior.

A nivel del país, la suma de todos los montos de inversión del FNDR por región alcanza a \$ 793 mil millones, con una ejecución del 98,6% al 31 de diciembre. Los recursos se dirigen en un 58% a Inversión Real; 28% a Transferencias de Capital; 9% a Activos no Financieros; y 5% a Transferencias Corrientes.

Permisos de Construcción (m2) 2009 - 2012



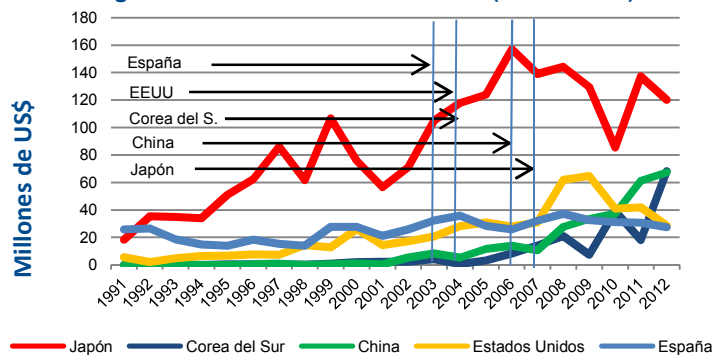
Construcción

Las solicitudes autorizadas de construcción en metros cuadrados durante el mes de diciembre fueron 5.731, lo que significa una disminución de -4,6% en relación a noviembre, y un aumento de 60,3%, con respecto al mismo mes del año anterior, y nuevamente una disminución de -47% entre 2012 y 2011. Las variaciones del último mes se explican principalmente por la disminución de los sectores Servicios e Industrias que disminuyen un 215,5% y 142% respectivamente, por su parte el sector Viviendas aumenta un 258%. La disminución registrada entre el año 2012 y el 2011 responde principalmente a la disminución del sector Vivienda en un 84,6% y en el sector Servicios en un 18,2% situación que sólo se revierte en el aumento de un 2,8% del sector Industria. Cabe destacar que las solicitudes de construcción en todas las actividades representaron el 0,4% del total del país, y a nivel de la construcción industrial, el 0,5%, servicios el 0% y viviendas el 0,5%.

Otro resultado se aprecia en el indicador de la actividad de la construcción de diciembre que prepara ese gremio, con una variación positiva de 21,5% en relación a noviembre, y de 1,4% con respecto a diciembre del 2011, y una disminución de -2%, entre 2012 y 2011. La diferencia con el indicador de solicitudes de construcción radica en que además de los permisos de construcción, éste incluye el empleo sectorial y los despachos de cemento.

A nivel nacional, se reduce la superficie solicitada y autorizada para construir en el mes de diciembre 2012, en -13,4% sobre el mes anterior, en -24,2% en relación a igual mes de 2011, y en -4,7%, en el 2012 versus 2011. Esto último está determinado en una disminución de 182,2% en la solicitud de viviendas y de un 4,7% en Servicios, lo, que es contrarrestado parcialmente con una variación positiva desde la industria, en 86,9%.

Exportaciones según Destino (Mill. US\$) y Vigencia de Tratados de Comercio (1991 - 2012)



Tratados Comerciales

Los tratados de comercio entre Chile y otros países han significado para la región un crecimiento importante de sus exportaciones, destacando por los volúmenes transados, Japón (el 30% del total de los envíos al exterior), con un aumento de 76% desde la firma del acuerdo comercial respectivo, hace 5 años; Corea del Sur (17% de participación en el comercio), crecen más de 16 veces en 8 años; China (16%), en 579%, en 6 años; Estados Unidos (7%), en 139%, hace 8 años; y España (7%), en 107%, en 9 años. Aquello, se produce con la reducción de las barreras arancelarias y no arancelarias para las exportaciones e importaciones, que impulsan su crecimiento, y con ello la mayor producción de las empresas, el empleo y así el bienestar de las personas.

Con respecto a la inversión extranjera, esta se beneficia por el establecimiento de reglas y condiciones para el flujo de capitales que también surgen de los tratados. Esto no se aprecia tan claramente en los años siguientes a los acuerdos, pero la evidencia sí señala efectos en el mediano plazo, y consecuencias también favorables en el bienestar. En cuanto a los resultados de la inversión extranjera en la región, ella es de US\$213 millones, entre 1974 y 2011 (representa el 0,3% del total del país), es liderada por Estados Unidos (54%), y Canadá (39%).

2. Estadísticas Económicas

2.1. Datos Económicos Coyunturales

CUADRO 1 Producto Interno Bruto (PIB)	AÑO 2011	VAR% c/r 2010	VAR% 2009/2010
PIB (Mill de \$)	446.965	8,9	2,8
Tasa Participación Regional en el País (%)	0,5		
PIB Per Capita	4.181.741	7,8	1,8

CUADRO 2 PIB Actividades Económicas (2010)	Tasa Participac Región	Tasa Participac en el País	VAR% 2010/2009
Administración Pública	23,9	2,75	4,03
Construcción	21,2	3,03	11,32
Servicios Personales (3)	13,5	1,71	9,41
Pesca	9,1	8,21	-18,75
Comercio, Restaurantes y Hoteles	7,5	3,88	2,42
Transportes y Comunicaciones	6,0	2,75	0,20
Demás Actividades	18,8		

CUADRO 3 INACER	Indice Oct-Dic 12	VAR% c/r Jul-Sep 12	VAR% c/r Oct-Dic 12	VAR% 2012
INACER (Base Promedio 2003 = 100)	204,1	-4,2	27,3	28,4
VAR% 2011	18,1			

CUADRO 4 Empleo	Trim. móvil Oct-Dic 12	Var. (miles) c/r trim. móvil Sep-Nov 12	Var. (miles) c/r = trim móvil año Oct-Dic 11	Tasa Particip..% Trim.. móvil Oct-Dic 12
Región				
Total Pob. Econom. Act. (15 años y más)	82,24	0,12	1,46	100,00
Fuerza de Trabajo (miles)	55,81	-0,36	-0,18	67,87
Ocupados (miles)	54,35	-0,16	0,73	66,09
Desocupados miles)	1,47	-0,20	-0,91	1,78
Cesantes	1,25	-0,16	-0,59	1,52
Buscan Trabajo 1ª Vez	0,22	-0,05	-0,32	0,26
Tasa de Desocupación (%)	2,63	-0,34	-1,62	
País				
Total Pob. Econom. Act. (15 años y más)	13.765,88	17,70	209,06	100,00
Fuerza de Trabajo (miles)	8.195,63	13,82	96,89	59,54
Ocupados (miles)	7.699,43	24,44	135,08	55,93
Desocupados miles)	496,20	-10,61	-38,19	3,60
Cesantes	431,17	-22,17	-13,22	3,13
Buscan Trabajo 1ª Vez	65,03	11,55	-24,98	0,47
Tasa de Desocupación (%)	6,05	-0,14	-0,54	

CUADRO 5 Empleo por Ciudades Principales	Trim. móvil Oct-Dic 12	Var. (miles) c/r trim. móvil Sep-Nov 12	Var. (miles) c/r = trim móvil año Oct-Dic 11	Tasa Particip..% Trim.. móvil Oct-Dic 12
Total Población COYHAIQUE	55,07	0,07	0,79	100,00
Total Población de 15 años y más	41,15	0,07	0,84	74,73
Total Fuerza de Trabajo	26,87	-0,21	-0,60	65,30
Ocupados	26,10	-0,04	-0,13	63,42
Desocupados	0,77	-0,17	-0,47	1,88
Fuera Fuerza de Trabajo	14,28	0,28	1,44	34,70
Tasa desocupación	2,88	-0,59	-1,65	
Total Población PUERTO AYSÉN	22,42	0,04	0,46	100,00
Total Población de 15 años y más	17,11	0,04	0,44	76,33
Total Fuerza de Trabajo	11,51	0,08	0,20	67,26
Ocupados	11,14	0,20	0,15	65,09
Desocupados	0,37	-0,12	0,06	2,17
Fuera Fuerza de Trabajo	5,60	-0,04	0,24	32,74
Tasa desocupación	3,23	-1,05	0,45	
Total Población NACIONAL	17.520,23	15,78	185,22	100,00
Total Población de 15 años y más	13.765,88	17,70	209,06	78,57
Total Fuerza de Trabajo	8.195,63	13,82	96,89	59,54
Ocupados	7.699,43	24,44	135,08	55,93
Desocupados	496,20	-10,61	-38,19	3,60
Fuera Fuerza de Trabajo	5.570,25	3,88	112,17	40,46
Tasa desocupación	6,05	-0,14	-0,54	

CUADRO 6 Ocupados Categoría Ocupacional (miles)	Trim. móvil Oct-Dic 12	Var. (miles) c/r trim. móvil Sep-Nov 12	Var. (miles) c/r = trim móvil año Oct-Dic 11	Tasa Particip..% Trim.. móvil Oct-Dic 12
Región	54,35	-0,16	0,73	100,00
Employador	2,81	-0,06	0,83	5,18
Cuenta Propia	12,53	-0,45	-0,32	23,05
Asalariados	36,32	0,19	0,85	66,83
Personal de Servicio	1,87	-0,19	-0,75	3,44
Familiar no Remunerado	0,82	0,34	0,12	1,50
País	7.699,43	24,44	135,08	100,00
Employador	334,90	5,92	25,91	4,35
Cuenta Propia	1.481,98	-48,20	-3,89	19,25
Asalariados	5.427,61	68,01	146,95	70,49
Personal de Servicio	345,76	-4,70	-31,90	4,49
Familiar no Remunerado	109,18	3,41	-1,98	1,42

CUADRO 7 Ocupados Rama Actividad Económica (miles)	Trim. móvil Oct-Dic 12	Var. (miles) c/r trim. móvil Sep-Nov 12	Var. (miles) c/r = trim móvil año Oct-Dic 11	Tasa Particip..% Trim.. móvil Oct-Dic 12
Región	54,35	-0,16	0,73	100,00
Agricultura, ganad, caza y silvicult	5,60	0,48	0,57	10,31
Pesca	1,84	-0,49	-0,73	3,38
Explotación de minas y canteras	1,56	0,03	0,01	2,86
Industrias manufactureras	4,57	-0,64	-1,11	8,40
Suministro de electricidad, gas y agua	0,57	-0,01	0,11	1,05
Construcción	5,62	0,20	-0,39	10,34
Comercio al por mayor y menor	9,76	-0,16	1,28	17,97
Hoteles y restaurantes	2,19	-0,01	0,72	4,04
Transporte, almacen. y comunic.	2,53	-0,11	-0,53	4,65
Intermediación financiera	0,76	0,23	-0,08	1,40
Activid. Inmobiliarias., empresariales	1,34	-0,01	-0,05	2,46
Administ. pública y defensa;	7,49	0,28	1,39	13,78
Enseñanza	4,24	-0,13	0,32	7,80
Servicios sociales y de salud	2,44	0,06	-0,19	4,49
Otras activid de servicios comunit,	0,75	0,25	-0,01	1,39
Hogares privados servicio doméstico	3,09	-0,12	-0,59	5,69
Organiz y órganos extraterritoriales	0,00	0,00	0,00	0,00
País	7.699,43	24,44	135,08	100,00
Agricultura, ganad, caza y silvicult	745,28	36,27	10,21	9,68
Pesca	55,42	2,47	6,52	0,72
Explotación de minas y canteras	260,34	5,47	38,88	3,38
Industrias manufactureras	873,39	-7,88	30,98	11,34
Suministro de electricidad, gas y agua	55,92	3,36	-2,02	0,73
Construcción	649,75	0,07	29,47	8,44
Comercio al por mayor y menor	1.515,73	5,46	-31,56	19,69
Hoteles y restaurantes	283,60	5,09	14,21	3,68
Transporte, almacen. y comunic	544,51	-6,92	8,65	7,07
Intermediación financiera	143,43	7,97	18,09	1,86
Activid. Inmobiliarias., empresariales	455,77	7,23	-41,67	5,92
Administ. pública y defensa;	446,53	3,73	14,20	5,80
Enseñanza	600,26	-13,62	70,03	7,80
Servicios sociales y de salud	338,40	-15,23	6,40	4,40
Otras activid de servicios comunit,	239,03	2,60	-5,76	3,10
Hogares privados servicio doméstico	489,97	-11,97	-31,49	6,36
Organiz y órganos extraterritoriales	2,09	0,36	-0,07	0,03

CUADRO 8 Cesantes Rama Actividad Económica (miles)	Trim. móvil Oct-Dic 12	Var. (miles) c/r trim. móvil Sep-Nov 12	Var. (miles) c/r = trim móvil año Oct-Dic 11	Tasa Particip..% Trim.. móvil Oct-Dic 12
Región	1,25	-0,16	-0,59	100,00
Agricultura, ganad, caza y silvicult	0,07	0,03	0,07	5,27
Pesca	0,06	0,06	0,02	4,58
Explotación de minas y canteras	0,00	-0,04	-0,18	0,00
Industrias manufactureras	0,04	-0,03	-0,17	3,28
Suministro de electricidad, gas y agua	0,00	0,00	0,00	0,00
Construcción	0,22	-0,26	-0,10	17,67
Comercio al por mayor y menor	0,33	0,00	0,06	26,40
Hoteles y restaurantes	0,04	-0,03	0,04	2,83
Transporte, almacen. y comunic.	0,13	0,01	0,10	10,67
Intermediación financiera	0,00	0,00	0,00	0,00
Activid. Inmobiliarias., empresariales	0,15	0,08	0,03	12,22
Administ. pública y defensa;	0,00	0,00	-0,27	0,00
Enseñanza	0,04	0,04	0,02	2,84
Servicios sociales y de salud	0,05	0,00	-0,12	3,74
Otras activid de servicios comunit,	0,00	0,00	-0,07	0,00
Hogares privados servicio doméstico	0,13	0,00	-0,03	10,49
Organiz y órganos extraterritoriales	0,00	0,00	0,00	0,00
País	431,17	-22,17	-13,22	100,00
Agricultura, ganad, caza y silvicult	30,18	-4,34	-3,18	7,00
Pesca	2,40	0,25	0,76	0,56
Explotación de minas y canteras	11,70	1,63	1,74	2,71
Industrias manufactureras	51,15	-2,36	10,30	11,86
Suministro de electricidad, gas y agua	2,21	-1,17	0,68	0,51
Construcción	47,57	-5,09	-4,46	11,03
Comercio al por mayor y menor	95,70	4,14	-12,94	22,19
Hoteles y restaurantes	23,64	-6,99	-2,73	5,48
Transporte, almacen. y comunic	29,56	-4,33	4,29	6,86
Intermediación financiera	11,60	1,54	6,52	2,69
Activid. Inmobiliarias., empresariales	37,19	-2,55	-4,72	8,63
Administ. pública y defensa;	12,65	-4,25	-3,21	2,93
Enseñanza	18,08	-0,30	-0,48	4,19
Servicios sociales y de salud	16,46	1,27	2,50	3,82
Otras activid de servicios comunit,	14,99	1,58	0,83	3,48
Hogares privados servicio doméstico	25,97	-1,20	-9,24	6,02
Organiz y órganos extraterritoriales	0,11	0,00	0,11	0,03

CUADRO 9 Ocupados Grupo Actividad Económica (miles)	Trim. móvil Oct-Dic 12	Var. (miles) c/r trim. móvil Sep-Nov 12	Var. (miles) c/r = trim móvil año Oct-Dic 11	Tasa Particip..% Trim.. móvil Oct-Dic 12
Región	54,35	-0,16	0,73	100,00
Miembros Poder Ejec. y Legisl.	1,04	0,09	0,00	1,92
Profes Científicos e Intelectuales	4,29	-0,18	-0,41	7,89
Técnicos y Profesion. de nivel medio	4,80	0,24	-0,50	8,82
Empleados de Oficina	4,75	0,48	0,81	8,74
Trabaj serv y vendedores comercios	8,53	0,04	0,60	15,69
Agricult. y Trabaj. Califi agro y pesca.	5,58	-0,36	-0,10	10,27
Operarios y artes mecánicas	8,39	-0,61	-0,69	15,43
Operad. Instal. y máq. y montadores	3,52	-0,21	-0,40	6,47
Trabajadores no Calificados	11,30	0,24	0,46	20,80
Otros no Identificados	2,15	0,10	0,96	3,96
Pais	7.699,43	24,44	135,08	100,00
Miembros Poder Ejec. y Legisl.	189,58	-2,74	37,90	2,46
Profes Científicos e Intelectuales	848,67	4,91	78,16	11,02
Técnicos y Profesion. de nivel medio	813,98	-0,09	28,58	10,57
Empleados de Oficina	705,55	6,76	29,69	9,16
Trabaj serv y vendedores comercios	1.097,59	-26,52	-65,04	14,26
Agricult. y Trabaj. Califi agro y pesca	322,45	-5,28	18,56	4,19
Operarios y artes mecánicas	1.106,91	-8,91	43,31	14,38
Operad. Instal. y máq. y montadores	717,92	9,09	48,12	9,32
Trabajadores no Calificados	1.836,85	47,49	-80,27	23,86
Otros no Identificados	59,94	-0,28	-3,93	0,78

CUADRO 10 Ocupados por Nivel de Educación (miles)	Trim. móvil Oct-Dic 12	Var. (miles) c/r trim. móvil Sep-Nov 12	Var. (miles) c/r = trim móvil año Oct-Dic 11	Tasa Particip..% Trim.. móvil Oct-Dic 12
Total Región	54,35	-0,16	0,73	100,00
Nunca estudio	1,50	-0,07	0,10	2,76
Educación preescolar	0,00	0,00	-0,16	0,00
Educación primaria (Primer ciclo)	7,72	-0,32	0,37	14,20
Educación primaria (Segundo ciclo)	9,83	-0,29	-0,56	18,08
Educación secundaria	22,98	0,34	1,44	42,28
Educación Técnica (no Universitaria)	5,30	0,21	0,71	9,76
Educación universitaria	6,74	0,08	-0,97	12,39
Postítulos y maestría	0,29	-0,10	-0,22	0,54
Doctorado	0,00	0,00	0,00	0,00
Nivel Ignorado	0,00	0,00	0,00	0,00
Total País	7.699,43	24,44	135,08	100,00
Nunca estudio	66,60	1,19	-0,61	0,87
Educación preescolar	10,06	0,87	-2,16	0,13
Educación primaria (Primer ciclo)	868,01	4,90	-6,89	11,27
Educación primaria (Segundo ciclo)	874,83	4,63	-24,85	11,36
Educación secundaria	3.470,97	31,88	66,23	45,08
Educación Técnica (no Universitaria)	846,10	-11,52	-14,64	10,99
Educación universitaria	1.398,52	-14,69	76,88	18,16
Postítulos y maestría	132,09	8,48	37,92	1,72
Doctorado	15,49	0,37	3,15	0,20
Nivel Ignorado	16,68	-1,67	-16,72	0,22

CUADRO 11 Desocupados por Nivel de Educación (miles)	Trim. móvil Oct-Dic 12	Var. (miles) c/r trim. móvil Sep-Nov 12	Var. (miles) c/r = trim móvil año Oct-Dic 11	Tasa Particip..% Trim.. móvil Oct-Dic 12
Total Desocupados REGIONAL	1,47	-0,20	-0,91	100,00
Nunca estudio	0,04	0,00	0,04	2,80
Educación preescolar	0,00	0,00	0,00	0,00
Educación primaria (Primer ciclo)	0,26	-0,01	-0,14	17,97
Educación primaria (Segundo ciclo)	0,01	-0,17	-0,48	0,99
Educación secundaria	0,88	-0,06	-0,12	59,74
Educación Técnica (Educación Superior no Universitaria)	0,13	-0,03	0,06	8,77
Educación universitaria	0,14	0,08	-0,27	9,73
Postítulos y maestría	0,00	0,00	0,00	0,00
Doctorado	0,00	0,00	0,00	0,00
Nivel Ignorado	0,00	0,00	0,00	0,00
Total Desocupados NACIONAL	496,20	-10,61	-38,19	100,00
Nunca estudio	2,43	0,19	0,87	0,49
Educación preescolar	0,86	-0,07	0,26	0,17
Educación primaria (Primer ciclo)	32,74	-2,12	-8,55	6,60
Educación primaria (Segundo ciclo)	40,36	-6,71	-8,94	8,13
Educación secundaria	262,54	-7,62	-12,02	52,91
Educación Técnica (Educación Superior no Universitaria)	56,05	-4,19	-0,78	11,30
Educación universitaria	97,63	10,37	-10,23	19,67
Postítulos y maestría	3,07	-0,53	1,11	0,62
Doctorado	0,34	-0,10	0,34	0,07
Nivel Ignorado	0,17	0,17	-0,26	0,03

CUADRO 12 Ocupados por Tamaño del Establecimiento (miles)	Trim. móvil Oct-Dic 12	Var. (miles) c/r trim. móvil Sep-Nov 12	Var. (miles) c/r = trim móvil año Oct-Dic 11	Tasa Particip..% Trim.. móvil Oct-Dic 12
Total Región	52,48	0,03	1,48	100,00
Menos de 5	19,84	-0,48	-0,01	37,80
De 5 a 10 personas	3,72	0,03	1,16	7,08
Entre 11 y 49	8,96	0,65	2,08	17,08
Entre 50 y 199	5,78	-0,27	3,61	11,02
200 y más personas	14,18	0,10	-5,36	27,02
Total País	7.353,67	29,14	166,98	100,00
Menos de 5	2.304,37	-30,42	-11,87	31,34
De 5 a 10 personas	511,48	2,07	-18,42	6,96
Entre 11 y 49	1.078,05	2,72	-21,57	14,66
Entre 50 y 199	956,41	19,33	15,57	13,01
200 y más personas	2.503,37	35,43	203,27	34,04

CUADRO 13 Ventas de Supermercados	Diciembre 2012 Valor (Mill \$)	VAR% c/r mes ant	VAR% c/r = mes año ant	VAR% 2012 c/r 2011
Regional				
Ventas Mes (Mill. de \$)	4.091	32,8	8,4	2,5
Ventas Año 2012 (Mill de \$)	36.361			
País				
Ventas Mes (Mill. de \$)	830.956	31,6	12,3	12,8
Ventas Año 2012 (Mill de \$)	7.560.908			

CUADRO 14 Exportaciones	Diciembre 2012 Valor (Mill US\$)	VAR% c/r mes ant	VAR% c/r = mes año ant	VAR% 2012 c/r 2011
Regional				
Exportaciones Mes (Mill US\$)	68	89,7	24,1	0,0
Exportaciones Año 2012 (Mill US\$)	411			
País				
Exportaciones Mes (Mill US\$)	6.124	-10,8	-0,5	-4,98
Exportaciones Año 2012 (Mill US\$)	76.748			

CUADRO 15 Colocaciones y Captaciones Financieras	Noviembre 2012 Valor (Mill \$)	VAR% c/r mes ant	VAR% Ago 12 c/r Ago 11	VAR% 2012 c/r 2011
Región				
Colocaciones (Saldo en mill de \$)	248.730	1,4	10,4	11,4
Captaciones (Saldo en mill de \$)	125.183	0,7	11,8	22,1
País				
Colocaciones (Saldo en mill de \$)	92.233.602	1,6	14,7	14,7
Captaciones (Saldo en mill de \$)	81.901.994	0,5	14,1	14,7

CUADRO 16 Solicitudes de Construcción (m2)	Diciembre 2012	VAR% c/r mes ant	VAR% c/r = mes año ant	VAR% 2012 c/r 2011
Región				
Edificación Total	5.731	-4,6	60,3	-47,0
Viviendas	3.643	24,3	99,9	-62,1
Obras Nuevas	3.301	25,7	89,6	-66,7
Ampliaciones	342	12,5	322,2	31,1
Industria, Comercio y Estab. Financ.	1.997	-16,4	163,5	6,4
Obras Nuevas	1.906	6,6		
Ampliaciones	91	-84,9		
Servicios	91	-86,8	-90,9	-53,9
Obras Nuevas	0			
Ampliaciones	0			
País				
Edificación Total	1.357.692	-13,4	-24,2	-4,7
Viviendas	713.096	-10,2	-39,4	-15,1
Obras Nuevas	666.978	-6,5	-40,8	-16,8
Ampliaciones	46.118	-43,1	-9,4	9,7
Industria, Comercio y Estab. Financ.	418.942	-9,1	10,1	15,2
Obras Nuevas	320.348	-13,7		
Ampliaciones	98.594	9,8		
Servicios	225.654	-27,7	-3,8	-1,3
Obras Nuevas	178.415	-26,4		
Ampliaciones	47.239	-32,4		

CUADRO 17 INACOR (Índice de Act. de la Cons.) (Base 2003=100)	Índice Diciembre 2012	VAR% c/r Nov 2012	VAR% c/r Dic 2011	VAR% 2012 c/r 2011
INACOR (Base Promedio 2003 = 100)	153,71	21,5	1,4	-2,0

CUADRO 18 Gasto Devengado FNDR por Programa (M\$)	Subtítulo	Gasto al 31 Diciembre 2011	Gasto al 31 Diciembre 2012	VAR% 2012 c/r 2011
Región				
Estudios propios Giro institucional	22	520	0	-100,0
Transferencias Corrientes	24	2.409.724	3.384.371	40,4
Otros Gastos Corrientes	26	0	0	-
Activos No Financieros	29	2.670.830	1.585.787	-40,6
Inversión Real	31	13.692.261	12.097.354	-11,6
Anticipo a Contratistas	32	581.178	934.969	60,9
Transferencias de Capital	33	10.108.213	11.180.611	10,6
Total		29.462.726	29.183.093	-0,9
Deuda Flotante	34	0	0	#DIV/0!
Presupuesto		30.022.873	30.439.174	1,4
% Ejecución		98,1%	95,9%	-2,3
País				
Estudios propios Giro institucional	22	372.655	515.956	0,05
Transferencias Corrientes	24	34.243.310	42.767.717	4,38
Otros Gastos Corrientes	26	376.503	95.973	0,05
Activos No Financieros	29	77.761.035	68.847.188	9,94
Inversión Real	31	365.748.215	450.709.380	46,76
Anticipo a Contratistas	32	5.182.787	2.986.256	0,66
Transferencias de Capital	33	232.870.682	216.330.887	29,77
Total		716.555.186	782.253.358	91,60
Deuda Flotante	34	14.694.693	49.303.346	
Presupuesto		722.140.629	793.490.307	
% Ejecución		99,2%	98,6%	

Cuadro 19 Inversión Pública Total (Sectorial + FNDR) por Uso de los Recursos (M\$)	Solicitado Año 2012 (M\$)	Ejecutado y Pagado Dic 2012 (M\$)	% Particip. en el total
Agua Potable y Alcantarillado	4.077.635	4.065.129	1,93
Comunicaciones	922.146	818.136	0,39
Defensa y Seguridad	1.968.527	1.628.930	0,77
Deportes	2.515.057	2.208.026	1,05
Educación y Cultura	63.597.065	60.992.694	28,99
Energía	1.227.072	1.170.105	0,56
Industria, Comerc, Finanz y Turismo	3.545.321	3.513.876	1,67
Justicia	3.408.449	3.372.862	1,60
Minería	245.744	245.744	0,12
Multisectorial	13.414.963	11.100.095	5,28
No Definido	4.267.479	3.522.311	1,67
Pesca	2.030.915	1.984.150	0,94
Salud	6.075.083	6.109.475	2,90
Silvoagropecuario	13.983.808	14.115.370	6,71
Social	23.556.769	22.819.327	10,84
Transporte	51.390.167	47.516.295	22,58
Vivienda	25.305.783	25.243.067	12,00
Total General	221.531.982	210.425.590	100

2.2. Datos Económicos y Sociales Anuales

Cuadro 20 PIB por región referencia 2008 (millones de pesos encadenados)	2010	2011	Particip PIB País 2011	Var % 2011 / 2010
Arica y Parinacota	554.643	595.709	0,63	7,40
Tarapacá	3.046.381	2.887.892	3,04	-5,20
Antofagasta	10.172.823	9.526.445	10,03	-6,35
Atacama	2.183.362	2.465.955	2,60	12,94
Coquimbo	2.858.209	3.142.023	3,31	9,93
Valparaíso	7.308.004	7.768.239	8,18	6,30
Santiago	42.927.534	45.739.672	48,15	6,55
O'Higgins	4.068.664	4.311.899	4,54	5,98
Del Maule	3.078.672	3.440.447	3,62	11,75
Del Biobío	7.106.868	8.075.422	8,50	13,63
La Araucanía	1.984.620	2.175.381	2,29	9,61
Los Ríos	1.081.838	1.173.628	1,24	8,48
Los Lagos	2.200.687	2.424.039	2,55	10,15
Aysén	410.612	446.965	0,47	8,85
Magallanes	798.778	811.820	0,85	1,63
Subtotal regionalizado	89.781.695	94.985.539	91,63	5,80
IVA , D° importación y otros	8.780.042	9.423.855	8,37	8,22
Producto Interno Bruto	98.536.200	104.436.771	100	5,99

Cuadro 21 Inversión Pública	Año 2011 millones \$ cada año	Tasa Partic. en el País	VAR% c/r 2010
Total Región	85.061	2,1	6,5%
Sectorial	47.891	1,7	9,0%
Regional	32.116		5,7%
Municipal	5.053		-9,2%
Total País	3.975.150	100,0	-4,8%
Sectorial	2.856.208	100,0	-1,7%
Regional	845.635		-16,8%
Municipal	273.307		-18,9%

Cuadro 22 Inversión Extranjera (miles de US\$)	2011	VAR% 2011
Región		
Inversión Extran. Materializ (Miles de US\$)	4.000	-33,8
N° de Países de Origen	1	
N° de Sectores Económicos de Destino	1	
Multirregional	1.042.841	-28,5
Total País	4.140.074	54,7

Cuadro 23 Afiliados y Cotizantes de AFP	2012	Var% 2012	% Región/ País
Región			
Afiliados	54.733	2,4	0,6
Cotizantes	26.324	2,0	0,5
Ingreso Imponible Prom. (\$ a diciembre)	520.619	6,8	95,1
País			
Afiliados	9.268.872	3,5	100,0
Cotizantes	4.871.832	5,0	100,0
Ingreso Imponible Prom. (\$ a diciembre)	547.553	7,8	100,0

Cuadro 24 Empresas Según Tamaño en Ventas en año 2011	N° Empresas	Valor Ventas (mil UF)	N° Trabaj. Depend.	Valor Remun. Trabaj. Depend. (mil UF)
Región	7.031	12.049	27.551	1.903
Microempresa	5.224	2.549	4.329	426
Pequeña Empresa	964	5.880	8.505	368
Mediana Empresa	95	3.620	5.936	323
Gran Empresa	27	0	6.454	0
Sin Ventas	721	0	2.327	786
País	960.652	15.161.158	8.181.970	1.222.125
Microempresa	627.310	337.083	536.914	69.701
Pequeña Empresa	160.944	1.153.250	1.654.917	149.237
Mediana Empresa	23.939	1.061.434	1.399.086	151.675
Gran Empresa	12.106	12.609.390	4.082.529	707.523
Sin Ventas	136.353	0	508.524	143.989

Cuadro 25 Desembarque Pesquero (Toneladas)	2012	Var% 2012
Región	378.762	24,6
Artesanal	15.918	-0,7
Barco Factoría	9.977	
Centro Cultivo	336.189	26,0
Industrial	16.678	-21,1
País	3.930.235	-9,7
Artesanal	1.327.054	-30,8
Barco Factoría	1.332.026	37,4
Centro Cultivo	1.209.861	-18,3
Industrial	61.294	

Cuadro 26 Conexiones Fijas a Internet	Sept 2012	VAR% 12 meses	Particip País %
Región (N°)	8.385	8,9	0,4
País (N°)	2.154.285	8,9	100,0

Cuadro 27 Índice de Aislamiento	N°	Índice de Integración (Promedio.)	Índice de Aislamiento Estructural (Promedio)	Índice de Aislamiento (Promedio)
Localidades Aisladas en la Región	430	0,15	0,85	-0,56
Localidades Aisladas en Zona Sur	1.601	0,13	0,85	-0,59

CUADRO 28 Pobreza	2011	VAR% c/r 2009	Tasa Particip 2011
Total Población Regional	99.456	6	100,0
Total Indigente	1.546	-68	1,6
0 a 14 años	594	-71	0,6
15 a 29 años	337	-70	0,3
30 a 44 años	346	-65	0,3
45 a 59 años	139	-72	0,1
60 Y Más	130	-42	0,1
Hombre	710	-73	0,7
Mujer	836	-63	0,8
Total Pobre No Indigente	8.194	-12	8,2
0 a 14 años	3.091	-17	3,1
15 a 29 años	2.242	8	2,3
30 a 44 años	1.526	-17	1,5
45 a 59 años	803	-6	0,8
60 Y Más	532	-34	0,5
Hombre	3.457	-18	3,5
Mujer	4.737	-7	4,8
Total No Pobre	89.716	13	90,2
0 a 14 años	20.015	18	20,1
15 a 29 años	20.964	6	21,1
30 a 44 años	18.918	12	19,0
45 a 59 años	17.591	19	17,7
60 Y Más	12.228	11	12,3
Hombre	44.062	12	44,3
Mujer	45.654	13	45,9

CUADRO 29 Antecedentes por Comunas	Superficie (km2)	Población 2002	Población 2012 (Preliminar)	Var % 2002/2012
Coyhaique	7.290	49.489	57.830	17
Lago Verde	5.422	956	854	-11
Aysén	29.796	22.111	22.499	2
Cisnes	15.321	5.321	4.941	-7
Guaitecas	621	1.429	1.450	1
Cochrane	8.600	2.895	2.970	3
O'Higgins	8.183	457	551	21
Tortel	19.711	435	512	18
Chile Chico	5.737	4.435	4.608	4
Río Ibáñez	5.997	2.458	2.198	-11
Total Región		89.986	98.413	9
País		15.051.109	16.572.360	10

Nota:

1. La clasificación de las empresas se realiza de acuerdo a los niveles de ventas:

- Microempresa: hasta UF 2.400
- Pequeña Empresa: entre UF 2.400 y 25.000
- Mediana Empresa: entre UF 25.001 y 100.000
- Gran Empresa: mayor que UF 100.000

2. Aislamiento.

Índice de Integración (II): tiempos de viaje hacia bancos, escuelas, centros de salud.

Índice de Aislamiento Estructural (IAE): tiempos de viaje hacia municipalidad y la capital provincial.

Índice de Aislamiento (IA) = (2 * II) - IAE

0 ≥ II ≥ 1; 0 ≥ IAE ≥ 1; -1 ≥ IA ≥ 2.

Macro Zonas de Aislamiento: Norte: Arica y Parinacota, Tarapacá, Antofagasta, Atacama y Coquimbo; Centro: Valparaíso, Santiago, O'Higgins, Maule, Biobío, La Araucanía y Los Ríos; y Sur: Los Lagos, Aysén y Magallanes

Se considera condición de aislamiento cuando AI < 0

Fuentes:

1. Comentario de Indicadores Económicos y Sociales.

Elaboración propia, en base a las siguientes fuentes secundarias: Gráfico Variación Anual INACER, INE; Gráfico Variación Anual PIB País, Banco Central; Gráfico Tasas de Desocupación, INE; Gráfico Creación de Empleos, INE; Gráfico Ocupados por Categoría Ocupacional, INE; Gráfico Ocupados por Rama de Actividad Económica, INE; Gráfico Exportaciones, Aduanas; Gráfico Ventas de Supermercados, INE; Gráfico Colocaciones y Captaciones, Superintendencia de Bancos e Instituciones Financieras; Gráfico Solicitudes de Construcción, INE; Gráfico Exportaciones según destino, Aduanas y Biblioteca del Congreso Nacional; y Gráfico de Inversión Extranjera, Comité de Inversión Extranjera y Biblioteca del Congreso Nacional.

2. Estadísticas Económicas.

Elaboración propia, en base a las siguientes fuentes secundarias: Cuadro 1: Producto Interno Bruto (PIB), Banco Central; Cuadro 2: PIB por Actividad Económica, Banco Central; Cuadro 3: INACER, INE; Cuadro 4: Empleo, INE; Cuadro 5: Empleo por Ciudades Principales, INE; Cuadro 6: Ocupados Categoría Ocupacional, INE; Cuadro 7: Ocupados Rama Actividad Económica, INE; Cuadro 8: Cesantes por Rama Actividad Económica, INE; Cuadro 9: Ocupados Grupo Actividad Económica, INE; Cuadro 10: Ocupados por Nivel de Educación, INE; Cuadro 11: Desocupados por Nivel de Educación, INE; Cuadro 12: Ocupados por Tamaño del Establecimiento, INE; Cuadro 13: Ventas de Supermercados, INE; Cuadro 14: Exportaciones, ADUANA; Cuadro 15: Colocaciones y Captaciones, Superintendencia de Bancos e Instituciones Financieras; Cuadro 16: Solicitudes de Construcción, INE; Cuadro 17: INACOR, Cámara Chilena de la Construcción; Cuadro 18: Gasto Devengado FNDP, SUBDERE; Cuadro 19: Inversión Pública Total, Chile Indica y SUBDERE; Cuadro 20: PIB por región, Banco Central; Cuadro 21: Inversión Pública, Ministerio de Desarrollo Social; Cuadro 22: Inversión Extranjera, Comité de Inversión Extranjera; Cuadro 23: Afiliados y Cotizantes de AFP, Superintendencia de Pensiones; Cuadro 24: Número de Empresas según Tamaño en Ventas, Servicio de Impuestos Internos; Cuadro 25: Desembarque Pesquero, SERNAPESCA, Cuadro 26: Conexiones Fijas a Internet, SUBTEL; Cuadro 27: Índice de Aislamiento, SUBDERE; Cuadro 28: Pobreza, Ministerio de Desarrollo Social; y Cuadro 29: Antecedentes por Comunas, INE.

Cierre de la Edición: 22 de febrero de 2013