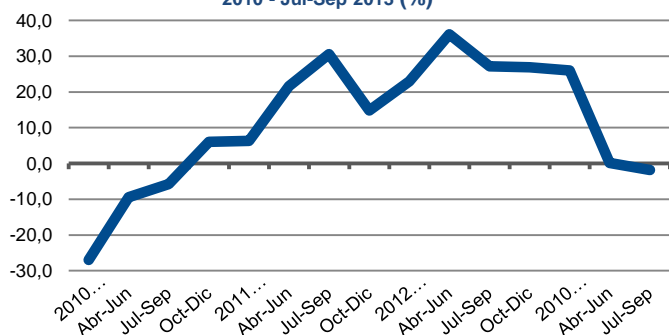
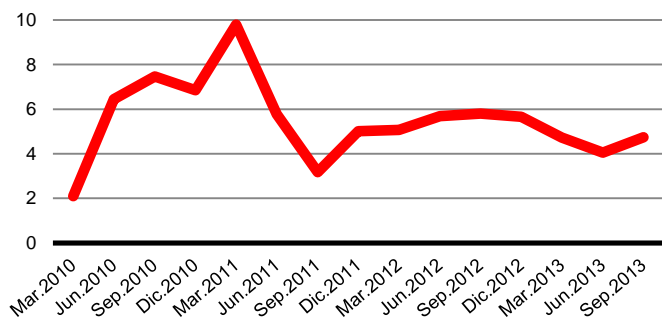


1. Comentario de Indicadores Económicos y Sociales

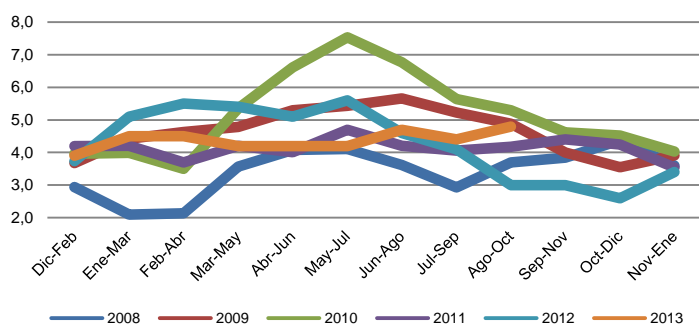
Variación Anual INACER
2010 - Jul-Sep 2013 (%)



Variación Anual PIB País
2010 - Jul-Sep 2013 (%)



Tasa de Desocupación
2008 - Ago-Oct 2013 (%)



Actividad

En -1,8% cae el INACER (indicador de Actividad Económica Regional) en el tercer trimestre del 2013 con respecto al mismo período del año anterior (Cuadro 3), en -1,9% disminuye en relación al trimestre abril – junio, y en cambio, el acumulado del año alcanza a 7%, por un gran incremento durante el primer trimestre por la Pesca. Para el año 2012, la variación fue de 28,4%, pero sin embargo, la evolución de la actividad medida por el PIB establece una gran diferencia de 22,3 puntos porcentuales (6,1%). El sector que determina en más de un 50% la disminución del trimestre es la Pesca; que es parcialmente contrarrestado por la Construcción y Servicios sociales, personales y comunales.

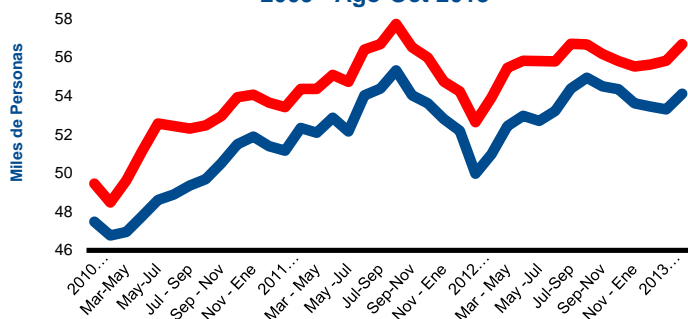
A nivel global del país, durante el 2012 el PIB crece un 5,6%; y en el 2013, 4,7% en el primer trimestre, 4% en el segundo, y 4,7% en el tercero. La mayor contribución en el último trimestre por componentes del PIB proviene de las exportaciones de bienes y servicios, destacando los envíos de cobre; y en segundo lugar, el consumo de hogares. Y por sectores económicos, la incidencia más relevante proviene de la minería del cobre, de seguido del comercio y de servicios empresariales. En tanto, para todo el 2013 se espera un PIB de 4,2%; y para el 2014, se proyecta un crecimiento entre 3,75 y 4,75%. Y mientras que para el mundo, se calcula un crecimiento de 3% el 2013, y las proyecciones para el 2014 y 2015, son de 3,5 – 3,6% y 3,7% respectivamente. Y en cuanto a la inflación del país se espera que alcance un 2,5% a diciembre de 2014.

Empleo

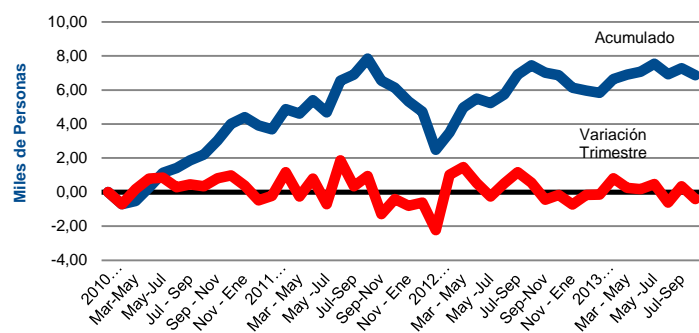
4,8% fue la tasa de desocupación en el último trimestre, de Agosto-Octubre, creciendo en 0,4 puntos porcentuales sobre el trimestre anterior, y en 1,8 pp en relación a 12 meses. Durante los últimos 12 meses la tasa ha fluctuado entre 2,6 y 4,8%, con una media de 4%. Y este nivel significa un incremento significativo con respecto a los últimos años, como se aprecia en la gráfica; y en 28 años se sitúa por sobre la media. El incremento de la tasa en el trimestre se debe a la baja de la ocupación (-400) por sobre la fuerza de trabajo (-150). En 12 meses, el mayor incremento se produce por la baja del empleo (-590), que se ve reforzado por el incremento de la oferta de trabajo (430), que resultan en 1.010 nuevos desocupados. Estos se descomponen en 1.250 cesantes, y menos 230 que buscaban trabajo por primera vez. En una de las ciudades principales de la región, Coihaique, (cuadro 5), la tasa de desempleo es 5,1%, mayor en 1 punto porcentual en relación a 12 meses, derivado del crecimiento de la fuerza de trabajo y caída de la ocupación. Y en Puerto Aysén, la tasa es de 4,7%, creciendo en 2,2 pp en un año, también por el repunte de la fuerza de trabajo y la baja de la ocupación.

En el país, la desocupación alcanza a 5,8%, que es la menor tasa para el mismo período, en los últimos 28 años; variando en 0,1 pp con respecto al trimestre móvil anterior; y cayendo en -0,8 pp en 12 meses; y en ese período la tasa fluctúa entre 5,7 y 6,4%, con una media de 6,1%. Las causas de esta reducción del desempleo en 12 meses es el mayor aumento de la creación de puestos de trabajo (156.680), que el ingreso de personas al mercado laboral (101.510), y que resultan en una disminución de los desocupados, de 55.180. Y en el tercer trimestre del año (Julio-Septiembre), se apreció la mantención de la tasa, en relación al trimestre móvil anterior, y la disminución en 0,9 puntos porcentuales en 12 meses. Esto se deriva de una mayor ocupación (125.900), que el crecimiento de la fuerza de trabajo (57.170), que determinan una menor desocupación de -68.730; de los cuales, 55.360 eran cesantes, y 13.370 buscaban trabajo por primera vez.

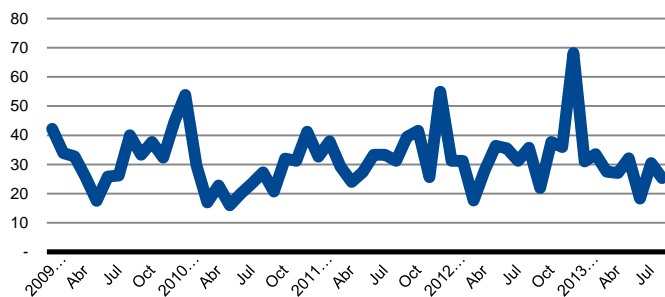
Evolución Fuerza de Trabajo y Ocupación 2009 - Ago-Oct 2013



Creación de Empleos 2010 - Ago-Oct 2013



Exportaciones 2009 - Agosto 2013 (Mill. de US\$)



Desde la categoría ocupacional (Cuadro 6), se produce un aumento de los asalariados (160) y de los familiares no remunerados (100) y de los cuenta propia (70), y una baja de los empleadores (-560), que implica un cuarto del total, y del personal de servicio (-180). En 12 meses sólo crecen los asalariados (180), y también con un gran descenso relativo de los empleadores (-340). Por tamaño del establecimiento (cuadro 12), en un año aumenta principalmente el empleo en la pequeña y mediana empresa (1.630 y 670, respectivamente) y disminuye en la gran empresa (-1.980). Por nivel de educación (cuadro 10) se aprecia que la mayor contratación se produce en educación secundaria (720) y técnica (160).

En todo el país, el aumento de 156.680 ocupados en 12 meses proviene del aumento de 127.940 asalariados y 39.430 cuenta propia, 11.000 empleadores, y 8.170 familiares no remunerados; y la caída de -29.050 personal de servicio. Esta información también se complementa con el empleo por tamaño de la empresa, dado que aumenta en 116.560 en las grandes empresas, 26.520 en las medianas, y 88.290 en las de menos de 5 personas. Esto se corrobora con el mayor empleo en personas con educación secundaria (89 mil), universitaria (67 mil) y técnica (57 mil).

Por rama de la actividad (Cuadro 7), los menores empleos en 12 meses (-590) se generan en la construcción (-1.430) y comercio (-1.410). Y sube en transporte (1.090).

En el país, los sectores que más influyen en el crecimiento de los últimos 12 meses, de un total de 156.680 empleos, es el Comercio (97.720), las Actividades inmobiliarias y empresariales (45.650), la Intermediación financiera (40.840), y la Enseñanza (32.990); y principalmente cae la Agricultura (-75.850).

Exportaciones

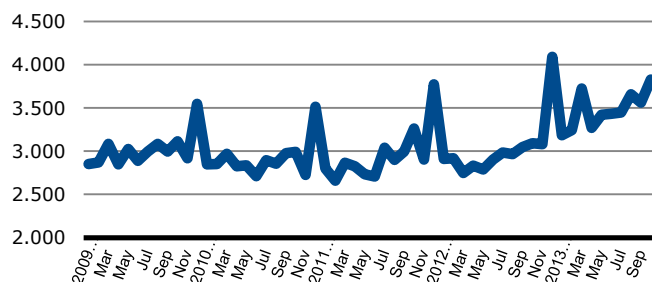
Las exportaciones de la región en Septiembre (Cuadro 14), alcanzan US\$ 21,3 millones (0,4% del total del país para septiembre), caen en 15% en relación al mes anterior; y caen 2% con respecto al mismo mes del año 2012. Caen 5% en el acumulado de los últimos 12 meses respecto de los 12 meses anteriores, y caen 15% en el periodo de Enero a Septiembre 2013, en relación a igual periodo 2012. La explicación de la caída de las exportaciones durante los últimos 12 meses se encuentra en menores exportaciones de Pescados y crustáceos, explican un 67% de la variación, al igual que la caída en las exportaciones de Residuos de las industrias alimentarias (explican el 26% de la variación). La composición de las exportaciones de la región, se compone de los dos sectores mencionados: 51% de Pescado y Crustáceos, y 47% Metales Ferrosos.

Con respecto a los continentes de destino, encontramos que un 62% de las exportaciones de los últimos 12 meses se dirigen a Asia, seguido de 15% a Norteamérica, un 14% a Europa, y 8% a Sudamérica. Respecto al crecimiento de los socios comerciales 2,91% para el 2013, y 3,37% para el 2014.

En tanto las exportaciones del país, para Septiembre de 2013 fueron US\$ 5.025 millones (US\$ 76.748 millones para el año 2012), apreciándose una baja con respecto al mes anterior de -25%, y un alza de 11% al comparar con el mismo mes del año anterior; en cambio el acumulado de 12 meses, cae en 0,33%, sobre los 12 meses anteriores, y cae en 1,75% en la suma de los primeros 9 meses del año comparando con el mismo período del 2012. Estas dos últimas bajas están explicadas fundamentalmente por disminuciones en las exportaciones del cobre y sus manufacturas (explican un 34% de la variación), que a su vez se explica por menores precios del cobre de -5% en 12 meses, y de -8% en el acumulado del 2013, en ambos casos, en relación al mismo período del año anterior; dada la alta participación de ese metal, que alcanza a un 58% y 57%, en esos dos períodos.

El crecimiento de la economía mundial y de los socios comerciales de Chile, según el Banco Central se proyectan a la baja con respecto al boletín anterior, para ambos indicadores en el 2013, 2014 y 2015, en 3,0%, 3,5% y 3,9%; y 3,3%, 3,6% y 4,0%, respectivamente. Y los términos de intercambio se espera que varíen -5,2%, 0,1% y -1,2%, para esos mismos años; en tanto, el precio del cobre, en centavos de dólar la libra, sería 330, 305 y 290.

Ventas de Supermercados
 2009 - Octubre 2013 (Mill. de \$)



Ventas de Supermercados

En 7,5% aumentan las ventas de supermercados de la región en octubre con respecto al mes anterior, que alcanzan los \$3.830 millones; y aumentan en 23,9% en relación al mismo mes del año 2012 (Cuadro 16); con ello se continúa en una tendencia positiva en el tiempo, que se aprecia en la gráfica. Además, en 16,9% crece en los últimos 12 meses, sobre el período anterior (y alcanzan los \$41.949 millones); y suben 19,1% en los primeros 10 meses del 2013, en relación al mismo período del 2012. Cabe señalar que las ventas de supermercados de la región representan el 0,5 % de todas las ventas del país, durante octubre, al igual que durante todo el año 2012, por un valor de \$ 36.361 millones igualando a la participación de la región en el total del PIB del país (total del producto final), de 0,5%.

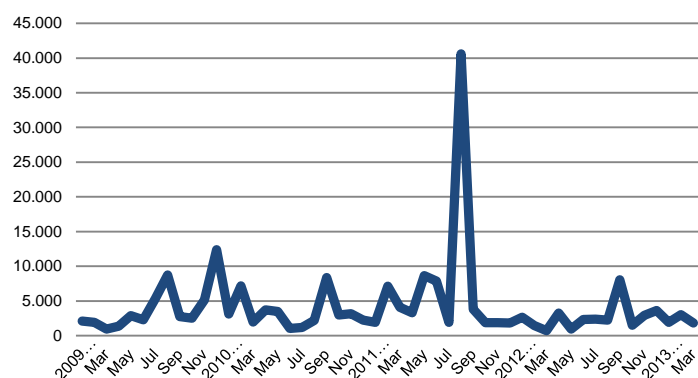
En todo el país crecen las ventas de supermercados, por un total de \$707.220 millones en octubre, con una variación de 1,1% con respecto al mes anterior; de 13,2% sobre octubre del 2012. Además las ventas entre noviembre 2012 y octubre 2013 totalizaron en \$8.086.868 millones, y suben 9,6% sobre el período anterior; y suben 8,6% en el acumulado del 2013, sobre el 2012.

Sector Financiero

A \$254.814 millones (equivalente a US\$539 millones y al 57% aproximado del PIB regional) alcanzó el valor de las colocaciones de marzo 2013, significando un aumento de un 1,4% sobre el mes anterior y de un 10,1% en un año (entre febrero 2012 y 2013). En tanto, los depósitos y captaciones (\$135.868), aumentan en un 3,7% con el mes anterior, y estos aumentan aunque en menor medida (3,6%) entre Febrero del 2013 y de 2012. Cabe señalar que las colocaciones y los depósitos regionales representan a nivel del país, solo el 0,3% y el 0,2%, respectivamente, muy similar a la proporción en la generación del producto global del país (0,4%); circunstancia que ocurre por la gran concentración de las operaciones financieras, en la región de Santiago, que incluye créditos o depósitos que tienen su origen en otras regiones.

A nivel nacional las colocaciones en marzo alcanzan el valor de \$94.533.718 millones (aproximadamente el 74% del PIB del año 2013), con una variación de 0,7% sobre el mes anterior; y de 12% entre el febrero de 2013 y de 2012. En tanto los depósitos y captaciones del país (\$83.711.718 millones) tiene variaciones de 1% y 8,4% respectivamente.

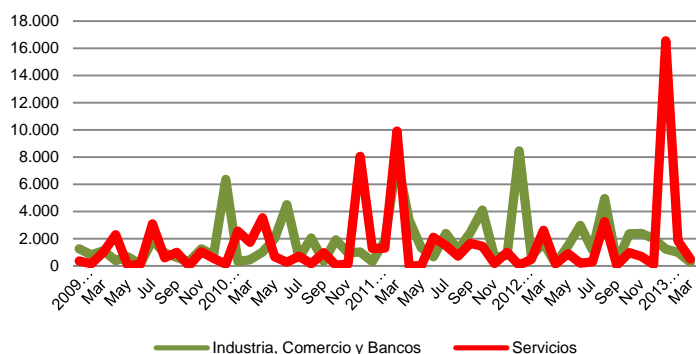
Permisos de Construcción de Viviendas (m2)
 2009 - 2013



Construcción

Las solicitudes autorizadas de construcción en metros cuadrados durante el mes de marzo fueron 2.574, lo que significa una disminución de -56% en relación a febrero, de -49%, con respecto al mismo mes del año anterior, y un aumento de 50% entre 2013 y 2012. Las variaciones del último mes se explican principalmente por la disminución del sector Industrias (-74%), del sector Servicios (-73%) y del sector Viviendas (40%). Entre el año 2013 y el 2012 el aumento responde al sector Servicios (506%) y del sector Viviendas (41%) que se ven contrastadas aunque no superadas por la disminución del sector Industrias (-77%). Cabe destacar que las solicitudes de construcción en todas las actividades representaron el 0,2% del total del país, y a nivel de la construcción industrial, el 0,1%, servicios el 0,3% y viviendas el 0,3%.

Permisos de Construcción Comercial (m2) 2009 - 2012



Un resultado distinto se aprecia en el indicador de actividad de la Cámara de la Construcción de marzo, con una variación positiva de 27,6% en relación a febrero, de 1,4% con respecto a marzo del 2012, una disminución de -2%, entre 2012 y 2011, y un aumento casi nulo en el primer trimestre sobre el mismo período del año anterior, 0,3% . La diferencia con el indicador de solicitudes de construcción radica en que además de los permisos de construcción, éste incluye el empleo sectorial y los despachos de cemento.

A nivel nacional, se reduce la superficie solicitada y autorizada para construir en el mes de marzo de 2012, en -14,4% sobre el mes anterior, en -19,3% en relación a igual mes de 2012, y en -15,5%, en el 2013 versus 2012. Esto último está determinado en una disminución de -14% en la solicitud de viviendas, de un 12% en Servicios y de un 21% en el sector industria.

Educación y Pobreza

Según los datos de pobreza de 2011 la región tiene un 8,2% de la población en estado de pobreza no indigente, que se distribuye entre 4,8% de mujeres y 3,5% de hombres. Y a nivel de indigencia, el 1,2% de la población regional se encuentra en esa condición, de los cuales, 0,8% son mujeres, y 0,7% hombres.

Por otra parte, la población escolar de la región es de 22.9685 en 2012, y por género se distribuye en 50,7% hombres, y 49,3% mujeres. Esto además se complementa con los años de escolaridad de los habitantes (Casen 2009), de 9,5 en total, dividido entre 9,4 para los hombres, y 9,5 para las mujeres. Cabe destacar el crecimiento de los años de estudio en el tiempo, desde 1990, en 1,6 para ambos sexos, siendo en los hombres el avance de 1,4 años y 1,8 en las mujeres. Este repunte es el más alto entre las regiones. A nivel del país, el resultado de años de escolaridad es de 10,5 en los hombres y 10,3 en las mujeres, con un avance 1,4 años desde 1990.

2. Estadísticas Económicas

2.1. Datos Económicos Coyunturales

CUADRO 1 Producto Interno Bruto (PIB)	AÑO 2011	VAR% 2011	VAR% 2011/2010
PIB (Mill de \$)	446.368	8,1	3,4
Tasa Participación Regional en el País (%)	0,5		
PIB Per Capita	4.176.148	7,1	2,4

Fuente: Banco Central de Chile

CUADRO 2 PIB Actividades Económicas (2010)	Tasa Participac Región	Tasa Participac en el País	VAR% 2011
Administración Pública	22,1	0,5	-1,6
Construcción	20,7	2,4	0,5
Pesca	13,0	0,3	10,5
Servicios Personales (3)	11,8	0,2	1,2
Comercio, Restaurantes y Hoteles	7,7	0,4	6,7
Transportes y Comunicaciones	6,4	0,5	4,0
Demás Actividades	18,9		

Fuente: Banco Central de Chile

CUADRO 3 INACER	Indice Jul-Sep 13	VAR% c/r Ene-Mar 12	VAR% c/r Oct-Dic 12	VAR% 2012
INACER (Base Promedio 2003 = 100)	209.2	-1.8	-1.9	26.0
VAR% 2011	26.0			

Fuente: INE

CUADRO 4 Empleo	Trim. móvil Ago-Oct 13	Var. (miles) c/r trim. móvil jul-Sep 13	Var. (miles) c/r = trim móvil año Ago-Oct 12	Tasa Particip..% Trim.. móvil Ago-Oct 13
Región				
Total Pob. Econom. Act. (15 años y más)	83.49	0.13	1.50	100.00
Fuerza de Trabajo (miles)	57.10	-0.15	0.43	68.39
Ocupados (miles)	54.36	-0.40	-0.59	65.11
Desocupados miles)	2.74	0.25	1.01	3.28
Cesantes	2.70	0.40	1.25	3.23
Buscan Trabajo 1ª Vez	0.04	-0.15	-0.23	0.05
Tasa de Desocupación (%)	4.80	0.40	1.80	
País				
Total Pob. Econom. Act. (15 años y más)	13.944.53	18.23	214.02	100.00
Fuerza de Trabajo (miles)	8.271.38	44.34	101.51	59.32
Ocupados (miles)	7.789.69	30.79	156.68	55.86
Desocupados miles)	481.69	13.55	-55.18	3.45
Cesantes	438.31	6.04	-49.31	3.14
Buscan Trabajo 1ª Vez	43.37	7.51	-5.86	0.31
Tasa de Desocupación (%)	5.80	0.10	-0.80	

Fuente: INE

CUADRO 5 Empleo por Ciudades Principales	Trim. móvil Ago-Oct 13	Var. (miles) c/r trim. móvil jul-Sep 13	Var. (miles) c/r = trim móvil año Ago-Oct 12	Tasa Particip..% Trim.. móvil Ago-Oct 13
Total Población COYHAIQUE	55.74	0.07	0.81	100.00
Total Población de 15 años y más	41.86	0.07	0.85	75.10
Total Fuerza de Trabajo	27.29	0.21	0.13	65.19
Ocupados	25.89	0.04	-0.16	61.84
Desocupados	1.40	0.16	0.28	3.35
Fuera Fuerza de Trabajo	14.57	-0.14	0.73	34.81
Tasa desocupación	5.13	0.56	1.02	
Total Población PUERTO AYSÉN	22.81	0.04	0.47	100.00
Total Población de 15 años y más	17.49	0.04	0.45	76.67
Total Fuerza de Trabajo	11.97	-0.42	0.19	68.47
Ocupados	11.41	-0.21	-0.08	65.24
Desocupados	0.56	-0.21	0.27	3.22
Fuera Fuerza de Trabajo	5.52	0.46	0.26	31.53
Tasa desocupación	4.71	-1.53	2.20	
Total Población NACIONAL	17.679.97	16.42	191.24	100.00
Total Población de 15 años y más	13.944.53	18.23	214.02	78.87
Total Fuerza de Trabajo	8.271.38	44.34	101.51	59.32
Ocupados	7.789.69	30.79	156.68	55.86
Desocupados	481.69	13.55	-55.18	3.45
Fuera Fuerza de Trabajo	5.673.15	-26.11	112.52	40.68
Tasa desocupación	5.82	0.13	-0.78	

Fuente: INE

CUADRO 6 Ocupados Categoría Ocupacional (miles)	Trim. móvil Ago-Oct 13	Var. (miles) c/r trim. móvil jul-Sep 13	Var. (miles) c/r = trim móvil año Ago-Oct 12	Tasa Particip..% Trim.. móvil Ago-Oct 13
Región	54.36	-0.40	-0.59	100.00
Empleador	2.38	-0.56	-0.34	4.39
Cuenta Propia	12.90	0.07	-0.20	23.72
Asalariados	36.93	0.16	0.18	67.93
Personal de Servicio	1.78	-0.18	-0.09	3.27
Familiar no Remunerado	0.37	0.10	-0.14	0.69
País	7.789.69	30.79	156.68	100.00
Empleador	330.86	-3.58	11.00	4.25
Cuenta Propia	1.592.75	13.07	39.43	20.45
Asalariados	5.439.79	26.66	127.14	69.83
Personal de Servicio	318.41	-4.24	-29.05	4.09
Familiar no Remunerado	107.89	-1.12	8.17	1.39

Fuente: INE

CUADRO 7 Ocupados Rama Actividad Económica (miles)	Trim. móvil Ago-Oct 13	Var. (miles) c/r trim. móvil jul-Sep 13	Var. (miles) c/r = trim móvil año Ago-Oct 12	Tasa Particip. % Trim.. móvil Ago-Oct 13
Región	54.36	-0.40	-0.59	100.00
Agricultura, ganad, caza y silvicult	4.96	0.45	-0.33	9.12
Pesca	2.90	-0.15	0.61	5.33
Explotación de minas y canteras	1.22	0.00	-0.47	2.25
Industrias manufactureras	4.82	0.05	-0.48	8.87
Suministro de electricidad, gas y agua	0.86	0.05	0.38	1.59
Construcción	3.66	-0.93	-1.43	6.73
Comercio al por mayor y menor	8.33	-0.32	-1.41	15.33
Hoteles y restaurantes	2.56	0.28	0.54	4.71
Transporte, almacen. y comunic.	3.81	0.28	1.09	7.00
Intermediación financiera	0.36	-0.09	-0.16	0.66
Activid. Inmobiliarias., empresariales	1.60	0.05	0.20	2.94
Administ. pública y defensa;	8.59	0.41	0.07	15.81
Enseñanza	4.92	-0.19	0.73	9.06
Servicios sociales y de salud	2.06	-0.03	-0.22	3.79
Otras activid de servicios comunit,	1.34	-0.11	0.76	2.47
Hogares privados servicio doméstico	2.34	-0.16	-0.47	4.30
Organiz y órganos extraterritoriales	0.03	0.00	0.03	0.05
País	7.789.69	30.79	156.68	100.00
Agricultura, ganad, caza y silvicult	616.37	-2.90	-75.85	7.91
Pesca	54.00	-2.46	2.95	0.69
Explotación de minas y canteras	245.25	0.36	-15.79	3.15
Industrias manufactureras	897.44	-7.55	-11.03	11.52
Suministro de electricidad, gas y agua	52.61	-0.08	-2.25	0.68
Construcción	667.11	-8.99	26.30	8.56
Comercio al por mayor y menor	1.596.87	-2.33	97.72	20.50
Hoteles y restaurantes	269.59	0.69	1.31	3.46
Transporte, almacen. y comunic	581.72	7.08	22.26	7.47
Intermediación financiera	170.41	-0.76	40.84	2.19
Activid. Inmobiliarias., empresariales	488.34	6.90	45.65	6.27
Administ. pública y defensa;	426.02	17.83	-8.55	5.47
Enseñanza	641.21	6.17	32.99	8.23
Servicios sociales y de salud	341.73	-0.50	-12.10	4.39
Otras activid de servicios comunit,	250.55	8.22	18.77	3.22
Hogares privados servicio doméstico	486.83	8.30	-8.44	6.25
Organiz y órganos extraterritoriales	3.64	0.81	1.91	0.05

Fuente: INE

CUADRO 8 Cesantes Rama Actividad Económica (miles)	Trim. móvil Ago-Oct 13	Var. (miles) c/r trim. móvil jul-Sep 13	Var. (miles) c/r = trim móvil año Ago-Oct 12	Tasa Particip. % Trim.. móvil Ago-Oct 13
Región	2.70	0.40	1.25	100.00
Agricultura, ganad, caza y silvicult	0.03	0.00	-0.01	1.27
Pesca	0.31	0.05	0.26	11.56
Explotación de minas y canteras	0.19	-0.03	0.15	7.01
Industrias manufactureras	0.22	-0.17	0.16	8.25
Suministro de electricidad, gas y agua	0.00	0.00	0.00	0.00
Construcción	0.77	0.25	0.28	28.62
Comercio al por mayor y menor	0.30	0.14	-0.01	10.99
Hoteles y restaurantes	0.10	-0.07	0.03	3.62
Transporte, almacen. y comunic.	0.30	0.14	0.18	11.27
Intermediación financiera	0.00	0.00	-0.08	0.00
Activid. Inmobiliarias., empresariales	0.25	0.08	0.15	9.24
Administ. pública y defensa;	0.14	0.09	0.14	5.30
Enseñanza	0.00	-0.04	-0.06	0.00
Servicios sociales y de salud	0.00	-0.02	0.00	0.00
Otras activid de servicios comunit,	0.02	0.02	0.02	0.79
Hogares privados servicio doméstico	0.06	-0.03	0.02	2.07
Organiz y órganos extraterritoriales	0.00	0.00	0.00	0.00
País	438.31	6.04	-49.31	100.00
Agricultura, ganad, caza y silvicult	32.87	0.08	-6.26	7.50
Pesca	1.72	-0.35	0.51	0.39
Explotación de minas y canteras	16.78	1.44	7.65	3.83
Industrias manufactureras	42.84	1.66	-5.94	9.77
Suministro de electricidad, gas y agua	5.98	1.20	1.68	1.36
Construcción	64.17	-1.47	1.46	14.64
Comercio al por mayor y menor	86.10	-1.14	-15.86	19.64
Hoteles y restaurantes	27.82	-1.31	-1.98	6.35
Transporte, almacen. y comunic	29.31	1.53	-5.67	6.69
Intermediación financiera	10.95	1.19	2.20	2.50
Activid. Inmobiliarias., empresariales	38.29	0.20	-9.14	8.73
Administ. pública y defensa;	19.75	0.53	-4.27	4.51
Enseñanza	16.71	1.87	-4.29	3.81
Servicios sociales y de salud	9.33	0.67	-2.84	2.13
Otras activid de servicios comunit,	12.79	1.63	0.07	2.92
Hogares privados servicio doméstico	22.90	-1.71	-6.47	5.22
Organiz y órganos extraterritoriales	0.00	0.00	-0.17	0.00

Fuente: INE

CUADRO 9 Ocupados Grupo Actividad Económica (miles)	Trim. móvil Ago-Oct 13	Var. (miles) c/r trim. móvil jul-Sep 13	Var. (miles) c/r = trim móvil año Ago-Oct 12	Tasa Particip..% Trim.. móvil Ago-Oct 13
Región	54.36	-0.40	-0.59	100.00
Miembros Poder Ejec. y Legisl.	1.03	-0.20	-0.06	1.89
Profes Científicos e Intelectuales	4.33	-0.44	-0.59	7.96
Técnicos y Profesion. de nivel medio	5.70	-0.49	0.64	10.49
Empleados de Oficina	5.14	0.24	1.00	9.46
Trabaj serv y vendedores comercios	8.84	-0.45	1.49	16.27
Agrícult. y Trabaj. Califí agro y pesca.	5.08	0.47	-0.85	9.35
Operarios y artes mecánicas	7.93	-0.30	-0.85	14.59
Operad. Instal. y máq. y montadores	4.37	0.41	0.25	8.05
Trabajadores no Calificados	10.40	0.37	-1.10	19.13
Otros no Identificados	1.52	-0.01	-0.52	2.79
País	7,789.69	30.79	156.68	100.00
Miembros Poder Ejec. y Legisl.	194.44	-3.35	4.10	2.50
Profes Científicos e Intelectuales	898.35	25.36	65.78	11.53
Técnicos y Profesion. de nivel medio	850.86	15.28	53.80	10.92
Empleados de Oficina	733.03	-3.47	26.46	9.41
Trabaj serv y vendedores comercios	1,171.97	4.73	44.93	15.05
Agrícult. y Trabaj. Califí agro y pesca	294.18	5.67	-32.74	3.78
Operarios y artes mecánicas	1,123.20	-16.99	2.69	14.42
Operad. Instal. y máq. y montadores	686.82	12.69	-23.61	8.82
Trabajadores no Calificados	1,781.85	-8.80	19.24	22.87
Otros no Identificados	55.00	-0.33	-3.96	0.71

Fuente: INE

CUADRO 10 Ocupados por Nivel de Educación (miles)	Trim. móvil Ago-Oct 13	Var. (miles) c/r trim. móvil jul-Sep 13	Var. (miles) c/r = trim móvil año Ago-Oct 12	Tasa Particip..% Trim.. móvil Ago-Oct 13
Total Región	54.36	-0.40	-0.59	100.00
Nunca estudio	0.92	-0.17	-0.69	1.69
Educación preescolar	0.00	0.00	0.00	0.00
Educación primaria (Primer ciclo)	7.36	0.14	-0.58	13.54
Educación primaria (Segundo ciclo)	10.03	0.11	0.04	18.45
Educación secundaria	22.81	0.30	0.72	41.96
Educación Técnica (no Universitaria)	5.53	-0.10	0.16	10.17
Educación universitaria	7.43	-0.62	-0.10	13.67
Postítulos y maestría	0.28	-0.06	-0.14	0.51
Doctorado	0.00	0.00	0.00	0.00
Nivel Ignorado	0.00	0.00	0.00	0.00
Total País	7,789.69	30.79	156.68	100.00
Nunca estudio	70.10	2.46	7.72	0.90
Educación preescolar	7.77	-0.19	0.22	0.10
Educación primaria (Primer ciclo)	784.25	7.48	-67.39	10.07
Educación primaria (Segundo ciclo)	870.47	4.14	-10.99	11.17
Educación secundaria	3,494.28	-22.85	88.61	44.86
Educación Técnica (no Universitaria)	912.17	12.53	57.29	11.71
Educación universitaria	1,485.98	28.09	67.39	19.08
Postítulos y maestría	126.33	-3.80	5.01	1.62
Doctorado	19.18	0.33	6.91	0.25
Nivel Ignorado	19.16	2.59	1.93	0.25

Fuente: INE

CUADRO 11 Desocupados por Nivel de Educación (miles)	Trim. móvil Ago-Oct 13	Var. (miles) c/r trim. móvil jul-Sep 13	Var. (miles) c/r = trim móvil año Ago-Oct 12	Tasa Particip..% Trim.. móvil Ago-Oct 13
Total Desocupados REGIONAL	2.74	0.25	1.01	100.00
Nunca estudio	0.00	-0.04	-0.04	0.00
Educación preescolar	0.00	0.00	0.00	0.00
Educación primaria (Primer ciclo)	0.28	0.06	0.13	10.05
Educación primaria (Segundo ciclo)	0.55	0.15	0.35	19.97
Educación secundaria	1.36	-0.02	0.43	49.64
Educación Técnica (Educación Superior no Universitaria)	0.23	0.10	-0.12	8.31
Educación universitaria	0.33	0.01	0.26	12.03
Postítulos y maestría	0.00	0.00	0.00	0.00
Doctorado	0.00	0.00	0.00	0.00
Nivel Ignorado	0.00	0.00	0.00	0.00
Total Desocupados NACIONAL	481.69	13.55	-55.18	100.0
Nunca estudio	1.91	0.52	-1.38	0.40
Educación preescolar	1.84	0.00	1.45	0.38
Educación primaria (Primer ciclo)	31.41	1.04	-7.11	6.52
Educación primaria (Segundo ciclo)	46.68	3.11	-1.99	9.69
Educación secundaria	249.88	0.11	-28.60	51.88
Educación Técnica (Educación Superior no Universitaria)	57.65	-2.26	-13.56	11.97
Educación universitaria	89.60	13.48	-3.37	18.60
Postítulos y maestría	1.79	-2.82	-0.82	0.37
Doctorado	0.21	0.10	-0.12	0.04
Nivel Ignorado	0.72	0.27	0.32	0.15

Fuente: INE

CUADRO 12 Ocupados por Tamaño del Establecimiento (miles)	Trim. móvil Ago-Oct 13	Var. (miles) c/r trim. móvil jul-Sep 13	Var. (miles) c/r = trim móvil año Ago-Oct 12	Tasa Particip..% Trim.. móvil Ago-Oct 13
Total Región	52.58	-0.22	-0.50	100.00
Menos de 5	19.17	-0.18	-0.73	36.45
De 5 a 10 personas	3.37	-0.25	-0.08	6.41
Entre 11 y 49	9.21	-0.19	1.63	17.51
Entre 50 y 199	6.54	-1.74	0.67	12.43
200 y más personas	14.30	2.14	-1.98	27.19
Total País	7,471.28	35.03	185.74	100.00
Menos de 5	2,423.43	41.37	88.29	32.44
De 5 a 10 personas	499.81	8.87	-30.66	6.69
Entre 11 y 49	1,038.09	-4.09	-14.98	13.89
Entre 50 y 199	945.01	-6.88	26.52	12.65
200 y más personas	2,564.94	-4.24	116.56	34.33

Fuente: INE

CUADRO 13 Ventas de Supermercados	Octubre 2013 Valor (Mill \$)	VAR% c/r mes ant	VAR% c/r = mes año ant	VAR% Ult 12 mes. c/r 12 mes. ant.
Regional				
Ventas Mes (Mill. de \$)	3,727	0.0	20.5	21.0
Ventas Año 2012 (Mill de \$)	36,361			
País				
Ventas Mes (Mill. de \$)	720,401	0.0	15.3	14.3
Ventas Año 2012 (Mill de \$)	7,560,908			

Fuente: INE

CUADRO 14 Exportaciones	Agosto 2013 Valor (Mill \$)	VAR% c/r mes ant	VAR% c/r = mes año ant	VAR% Ult 12 mes. c/r 12 mes. ant.
Regional				
Exportaciones Mes (Mill US\$)	25	-17.2	-29.3	-4.8
Exportaciones Año 2012 (Mill US\$)	411			
País				
Exportaciones Mes (Mill US\$)	6,710	11.5	16.1	-1.8
Exportaciones Año 2012 (Mill US\$)	76,748			

Fuente: Aduanas

CUADRO 15 Colocaciones y Captaciones Financieras	Septiembre 2013 Valor (Mill \$)	VAR% c/r mes ant	VAR% Ago13 c/r Ago 12	Participac. País
Región				
Colocaciones (Saldo en mill de \$)	264,814	0.7	9.3	0.3
Captaciones (Saldo en mill de \$)	145,196	1.0	21.4	0.2
País				
Colocaciones (Saldo en mill de \$)	100,116,048	0.1	11.5	
Captaciones (Saldo en mill de \$)	87,526,177	-0.2	8.3	

Fuente: Superint. Bancos e Inst. Financieras

CUADRO 16 Solicitudes de Construcción (m2)	Septiembre 2013	VAR% c/r mes ant	VAR% c/r = mes año ant	VAR% 2012 c/r 2011
Región				
Edificación Total	6.448	36,6	-22,7	-47,0
Viviendas	4.452	32,1	-44,7	-62,1
Obras Nuevas	4.263	48,3	-45,0	-66,7
Ampliaciones	189	-61,7	-36,6	31,1
Industria, Comercio y Estab. Financ.	1.947	149,0	701,2	6,4
Obras Nuevas	1.270	62,4		
Ampliaciones	677	#DIV/0!		
Servicios	49	-91,4	14,0	-53,9
Obras Nuevas	49	-88,8		
Ampliaciones	0	-100,0		
País				
Edificación Total	1.153.288	-6,0	-1,9	-4,7
Viviendas	740.540	-5,7	12,3	-15,1
Obras Nuevas	697.200	-5,5	13,6	-16,8
Ampliaciones	43.340	-8,4	-5,1	9,7
Industria, Comercio y Estab. Financ.	321.747	1,7	-8,1	15,2
Obras Nuevas	268.559	15,0		
Ampliaciones	53.188	-35,7		
Servicios	91.001	-27,4	-45,4	-1,3
Obras Nuevas	58.926	-29,6		
Ampliaciones	32.075	-22,9		

Fuente: INE

CUADRO 17 INACOR (Índice de Act. de la Cons.) (Base 2003=100)	Índice Sep 2013	VAR% c/r mes ant	VAR% c/r = mes año ant	VAR% 2012 c/r 2011
INACOR (Base Promedio 2003 = 100)	199,95	17,7	3,1	-2,0

Fuente: Cámara Chilena de la Construcción

CUADRO 18 Inversión Privada Estimada por Sector a Nivel Regional (2013 – 2017) (Estimación 1er Trimestre 2013)	2013	2014	2015	2016	2017	Total
Industrial	13	3	0	0	0	16
Minería	25	3	0	0	0	28
TOTAL	38	6	0	0	0	45

Fuente: Corporación de Bienes de Capital

CUADRO 19 Inversión Privada Estimada por Sector a Nivel País (2013 – 2017) (Estimación 1er Trimestre 2013)	2013	2014	2015	2016	2017	Total
Energía	9.021	8.917	5.211	2.044	493	25.686
Forestal	248	726	780	221	0	1.975
Industrial	826	531	234	71	15	1.676
Inmobiliario	3.335	2.900	2.099	1.715	1.408	11.456
Minería	5.400	4.469	5.313	6.323	4.434	25.937
Obras Públicas	1.200	1.325	1.611	2.075	1.353	7.564
Puertos	127	256	355	247	75	1.059
Otros	204	115	128	126	80	653
Total	20.361	19.238	15.731	12.821	7.857	76.007

Fuente: Corporación de Bienes de Capital

CUADRO 20 Estimación Contratación de Mano Obra Según Proyectos Privados (Estimación 1er Trimestre 2013)	2013	2014	2015	2016	2017	Prom
Región	76	25	0	0	0	20
Interregional	882	1.664	1.777	1.192	81	1.119
País	88.885	91.954	83.858	68.910	49.331	76.587

Fuente: Corporación de Bienes de Capital

2.2. Datos Económicos y Sociales Anuales

CUADRO 20 PIB por región referencia 2008 (millones de pesos encadenados)	2010	2011	Particip PIB País 2011	Var % 2011 / 2010
Arica y Parinacota	601.482	628.744	0,67	4,5
Tarapacá	2.915.790	2.739.549	2,90	-6,0
Antofagasta	10.276.269	9.648.016	10,21	-6,1
Atacama	2.197.539	2.450.381	2,59	11,5
Coquimbo	2.847.483	3.091.790	3,27	8,6
Valparaíso	7.211.329	7.655.917	8,10	6,2
Santiago	42.869.532	45.658.257	48,33	6,5
O'Higgins	4.104.757	4.360.619	4,62	6,2
Del Maule	3.053.816	3.416.170	3,62	11,9
Del Biobío	6.882.273	7.793.648	8,25	13,2
La Araucanía	2.014.982	2.180.831	2,31	8,2
Los Ríos	1.101.505	1.167.624	1,24	6,0
Los Lagos	2.215.255	2.426.612	2,57	9,5
Aysén	412.904	446.368	0,47	8,1
Magallanes	787.516	805.496	0,85	2,3
Subtotal regionalizado	89.492.432	94.470.021	90,86	5,6
IVA , D° importación y otros	75.682	78.421	0,08	3,6
Producto Interno Bruto	8.686.541	9.486.304	9,12	9,2

Fuente: Banco Central

CUADRO 21 Inversión Pública	Año 2011 millones \$ cada año	Tasa Partic. en el País	VAR% c/r 2010
Total Región	85.061	2,1	6,5%
Sectorial	47.891	1,7	9,0%
Regional	32.116		5,7%
Municipal	5.053		-9,2%
Total País	3.975.150	100,0	-4,8%
Sectorial	2.856.208	100,0	-1,7%
Regional	845.635		-16,8%
Municipal	273.307		-18,9%

Fuente: Ministerio de Desarrollo Social

CUADRO 22 Inversión Extranjera (miles de US\$)	2011	VAR% 2011
Región		
Inversión Extran. Materializ (Miles de US\$)	4.000	-33,8
N° de Países de Origen	1	
N° de Sectores Económicos de Destino	1	
Multirregional	1.042.841	-28,5
Total País	4.140.074	54,7

Fuente: Comité de Inversión Extranjera

CUADRO 26 Conexiones Fijas a Internet	Sept 2012	VAR% 12 meses	Particip País %
Región (N°)	8.385	8,9	0,4
País (N°)	2.154.285	8,9	100,0

Fuente: Subsecretaría de Telecomunicaciones

CUADRO 23 Afiliados y Cotizantes de AFP	2012	Var% 2012	% Región/ País
Región			
Afiliados	54.733	2,4	0,6
Cotizantes	26.324	2,0	0,5
Ingreso Imponible Prom. (\$ a diciembre)	520.619	6,8	95,1
País			
Afiliados	9.268.872	3,5	100,0
Cotizantes	4.871.832	5,0	100,0
Ingreso Imponible Prom. (\$ a diciembre)	547.553	7,8	100,0

Fuente: Superintendencia de Pensiones

CUADRO 24 Empresas Según Tamaño en Ventas en año 2011	N° Empresas	Valor Ventas (mil UF)	N° Trabaj. Depend.	Valor Remun. Trabaj. Depend. (mil UF)
Región	7.031	12.049	27.551	1.903
Microempresa	5.224	2.549	4.329	426
Pequeña Empresa	964	5.880	8.505	368
Mediana Empresa	95	3.620	5.936	323
Gran Empresa	27	0	6.454	0
Sin Ventas	721	0	2.327	786
País	960.652	15.161.158	8.181.970	1.222.125
Microempresa	627.310	337.083	536.914	69.701
Pequeña Empresa	160.944	1.153.250	1.654.917	149.237
Mediana Empresa	23.939	1.061.434	1.399.086	151.675
Gran Empresa	12.106	12.609.390	4.082.529	707.523
Sin Ventas	136.353	0	508.524	143.989

Fuente: Servicio de Impuestos Internos

CUADRO 25 Desembarque Pesquero (Toneladas)	2012	Var% 2012
Región	378.762	24,6
Artesanal	15.918	-0,7
Barco Factoría	9.977	
Centro Cultivo	336.189	26,0
Industrial	16.678	-21,1
País	3.930.235	-9,7
Artesanal	1.327.054	-30,8
Barco Factoría	1.332.026	37,4
Centro Cultivo	1.209.861	-18,3
Industrial	61.294	

Fuente: SERNAPECSA

CUADRO 27 Índice de Aislamiento	N°	Índice de Integración (Promedio.)	Índice de Aislamiento Estructural (Promedio)	Índice de Aislamiento (Promedio)
Localidades Aisladas en la Región	430	0,15	0,85	-0,56
Localidades Aisladas en Zona Sur	1.601	0,13	0,85	-0,59

Fuente: SUBDERE

CUADRO 28 Matrícula en Educación Regular por Nivel Enseñanza y Sexo (N° Alumnos)	2012
Región	
Parvularia	2.545
Hombres	1.289
Mujeres	1.256
Especial	880
Hombres	551
Mujeres	329
Básica	13.213
Hombres	6.792
Mujeres	6.421
Básica Adultos	66
Hombres	38
Mujeres	28
Media Humanista Científico	3.524
Hombres	1.645
Mujeres	1.879
Media Total Técnico Profesional	1.567
Hombres	810
Mujeres	757
Media Adultos Total	1.151
Hombres	516
Mujeres	635
TOTAL	22.968
Hombres	11.652
Mujeres	11.316
PAÍS	
Parvularia	350.850
Hombres	172.249
Mujeres	178.601
Especial	156.474
Hombres	95.230
Mujeres	61.244
Básica	1.962.255
Hombres	1.005.996
Mujeres	956.259
Básica Adultos	19.666
Hombres	13.075
Mujeres	6.591
Media Humanista Científico	614.340
Hombres	294.024
Mujeres	320.316
Media Total Técnico Profesional	324.430
Hombres	171.382
Mujeres	153.048
Media Adultos Total	119.304
Hombres	65.936
Mujeres	53.368
TOTAL	3.549.149
Hombres	1.818.902
Mujeres	1.730.247

Fuente: Ministerio de Educación

CUADRO 29 Matrícula en Educación Regular por Dependencia del Establecimiento (N° Alumnos)	2012
Región	22.968
Urbano	20.775
Municipal	7.511
Corporación Municipal	0
Municipal DAEM	7.511
Particular Subvencionado	13.080
Particular Pagado	0
Corporaciones	184
Rural	2.193
Municipal	2.181
Corporación Municipal	0
Municipal DAEM	2.181
Particular Subvencionado	12
Particular Pagado	0
Corporaciones	0
PAÍS	3.549.149
Urbano	3.249.451
Municipal	1.150.455
Corporación Municipal	411.673
Municipal DAEM	738.782
Particular Subvencionado	1.801.098
Particular Pagado	251.146
Corporaciones	46.752
Rural	299.698
Municipal	209.053
Corporación Municipal	39.334
Municipal DAEM	169.719
Particular Subvencionado	83.772
Particular Pagado	4.152
Corporaciones	2.721

Fuente: Ministerio de Educación

CUADRO 28 Pobreza	2011	VAR% c/r 2009	Tasa Particip 2011
Total Población Regional	99.456	6	100,0
Total Indigente	1.546	-68	1,6
0 a 14 años	594	-71	0,6
15 a 29 años	337	-70	0,3
30 a 44 años	346	-65	0,3
45 a 59 años	139	-72	0,1
60 Y Más	130	-42	0,1
Hombre	710	-73	0,7
Mujer	836	-63	0,8
Total Pobre No Indigente	8.194	-12	8,2
0 a 14 años	3.091	-17	3,1
15 a 29 años	2.242	8	2,3
30 a 44 años	1.526	-17	1,5
45 a 59 años	803	-6	0,8
60 Y Más	532	-34	0,5
Hombre	3.457	-18	3,5
Mujer	4.737	-7	4,8
Total No Pobre	89.716	13	90,2
0 a 14 años	20.015	18	20,1
15 a 29 años	20.964	6	21,1
30 a 44 años	18.918	12	19,0
45 a 59 años	17.591	19	17,7
60 Y Más	12.228	11	12,3
Hombre	44.062	12	44,3
Mujer	45.654	13	45,9

Fuente: Ministerio de Desarrollo Social

CUADRO 29 Antecedentes por Comunas	Superficie (km2)	Población 2002	Población 2012 (Preliminar)	Var % 2002/2012
Coyhaique	7.290	49.489	57.830	17
Lago Verde	5.422	956	854	-11
Aysén	29.796	22.111	22.499	2
Cisnes	15.321	5.321	4.941	-7
Guaitecas	621	1.429	1.450	1
Cochrane	8.600	2.895	2.970	3
O'Higgins	8.183	457	551	21
Tortel	19.711	435	512	18
Chile Chico	5.737	4.435	4.608	4
Río Ibáñez	5.997	2.458	2.198	-11
Total Región		89.986	98.413	9
Pais		15.051.109	16.572.360	10

CUADRO 32 Subsidios Entregados	2010
Subvención Pro Retención Escolar	
N° beneficiarios	715
Monto Transferido en \$ corrientes (a Dic 2010)	75.637.897
Subsidio A La Cédula De Identidad	
N° beneficiarios	495
Monto Transferido en \$ corrientes (a Dic 2010)	1.534.500
Subsidio Familiar	
N° causantes por Año	17.643
Monto Transferido en \$ corrientes (a Dic 2010)	1.388.091.366
Subsidio Al Consumo De Agua Potable	
N° beneficiarios por Año	8.674
Monto Transferido en \$ corrientes (a Dic 2010)	917.150.893
Bonos Chile Solidario	
N° beneficiarios por Año	1.597
Monto Transferido en \$ corrientes (a Dic 2010)	152.001.664
Subsidio De Discapacidad Mental	
N° beneficiarios por Año	112
Monto Transferido en \$ corrientes (a Dic 2010)	74.560.332
Pensión Básica Solidaria Vejez	
N° beneficiarios por Año	3.311
Monto Transferido en \$ corrientes (a Dic 2010)	251.106.000
Pensión Básica Solidaria Invalidez	
N° beneficiarios por Año	1.494
Monto Transferido en \$ corrientes (a Dic 2010)	113.305.000
Aporte Previsional Solidario Vejez	
N° beneficiarios por Año	915
Monto Transferido en \$ corrientes (a Dic 2010)	28.486.000
Aporte Previsional Solidario Invalidez	
N° beneficiarios por Año	1
Monto Transferido en \$ corrientes (a Dic 2010)	25.000

Fuente: Ministerio de Desarrollo Social

Nota:

1. La clasificación de las empresas se realiza de acuerdo a los niveles de ventas:

- Microempresa: hasta UF 2.400
- Pequeña Empresa: entre UF 2.400 y 25.000
- Mediana Empresa: entre UF 25.001 y 100.000
- Gran Empresa: mayor que UF 100.000

2. Aislamiento.

Índice de Integración (II): tiempos de viaje hacia bancos, escuelas, centros de salud.

Índice de Aislamiento Estructural (IAE): tiempos de viaje hacia municipalidad y la capital provincial.

Índice de Aislamiento (IA) = (2 * II) - IAE

0 ≥ II ≥ 1; 0 ≥ IAE ≥ 1; -1 ≥ IA ≥ 2.

Macro Zonas de Aislamiento: Norte: Arica y Parinacota, Tarapacá, Antofagasta, Atacama y Coquimbo; Centro: Valparaíso, Santiago, O'Higgins, Maule, Biobío, La Araucanía y Los Ríos; y Sur: Los Lagos, Aysén y Magallanes

Se considera condición de aislamiento cuando AI < 0

Cierre de la Edición: 15 de diciembre de 2013