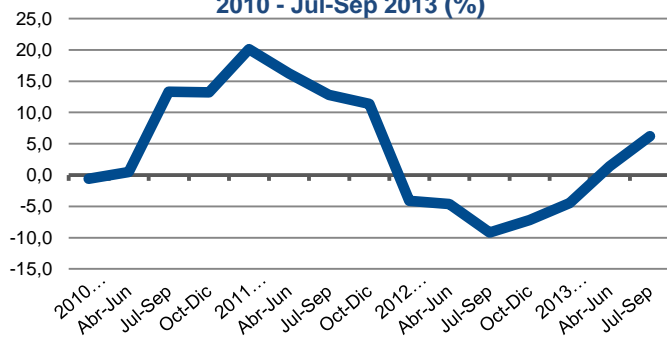
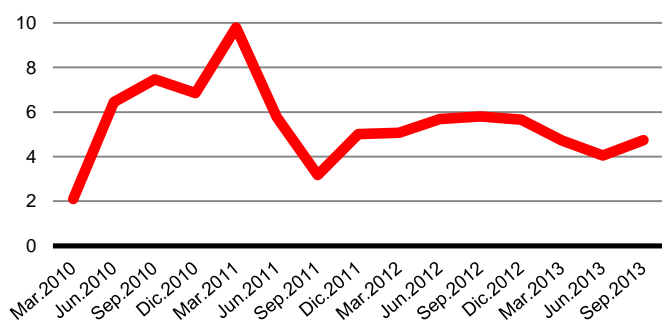


1. Comentario de Indicadores Económicos y Sociales

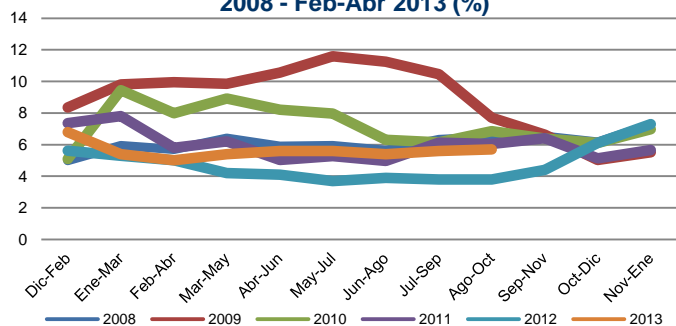
Variación Anual INACER
2010 - Jul-Sep 2013 (%)



Variación Anual PIB País
2010 - Jul-Sep 2013 (%)



Tasa de Desocupación
2008 - Feb-Abr 2013 (%)



Actividad

En 6,2% aumenta el INACER (Indicador de Actividad Económica Regional) en el tercer trimestre del 2013 con respecto al mismo período del año anterior (Cuadro 3), y en 1,9% fue la medición en relación al trimestre anterior, y el acumulado de los 3 trimestres para este año es de 0,9%. En tanto para el 2012, el dato anual, de -6,3% se diferencia sustancialmente con el PIB regional, de 11,7%. La incidencia en la subida de este trimestre es determinada en más de un 50% por la Minería, seguido por la Electricidad, gas y agua.

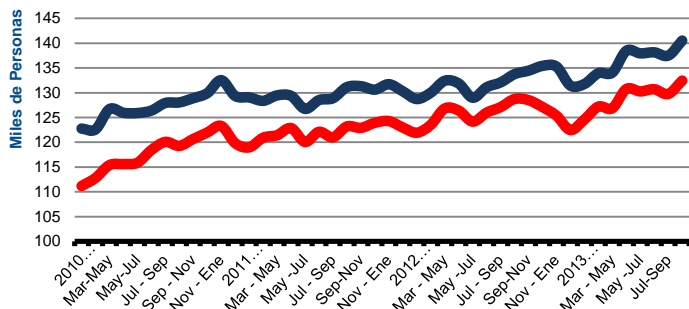
A nivel global del país, durante el 2012 el PIB crece un 5,6%; y en el 2013, 4,7% en el primer trimestre, 4% en el segundo, y 4,7% en el tercero. La mayor contribución en el último trimestre por componentes del PIB proviene de las exportaciones de bienes y servicios, destacando los envíos de cobre; y en segundo lugar, el consumo de hogares. Y por sectores económicos, la incidencia más relevante proviene de la minería del cobre, de seguido del comercio y de servicios empresariales. En tanto, para todo el 2013 se espera un PIB de 4,2%; y para el 2014, se proyecta un crecimiento entre 3,75 y 4,75%. Y mientras que para el mundo, se calcula un crecimiento de 3% el 2013, y las proyecciones para el 2014 y 2015, son de 3,5 – 3,6% y 3,7% respectivamente. Y en cuanto a la inflación del país se espera que alcance un 2,5% a diciembre de 2014.

Empleo

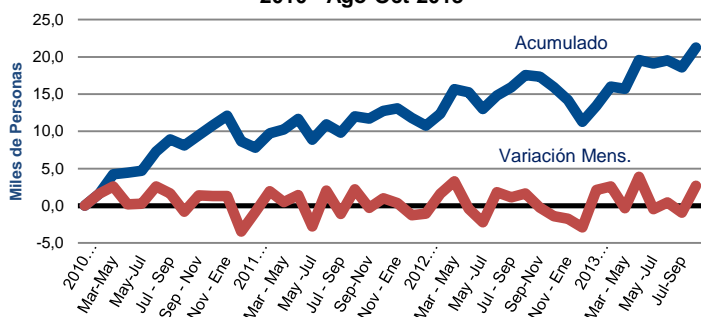
5,7% fue la tasa de desocupación en el último trimestre, Ago-Oct, significando un pequeño aumento de 0,1 punto porcentual, con respecto al trimestre anterior, considerando que durante los 11 meses anteriores la tasa había fluctuado entre 4,4 y 7,3%, con una media de 5,7%. Este nivel para el mismo trimestre se sitúa en el rango inferior de los últimos 28 años, siendo la cuarta tasa más baja en ese período. Los motivos que producen esta variación del último trimestre es el aumento de la fuerza de trabajo, por sobre la ocupación (3.020 vs 2.690), que significan un aumento de los desocupados de 330. Al comparar con el mismo trimestre del 2012, actualmente la tasa de desocupación crece en 1,9 pp, derivado de un mayor crecimiento de la fuerza de trabajo que la ocupación (6.750 y 3.710, respectivamente), que resultan 3.040 desocupados, compuestos por 2.920 cesantes, y 120 que buscan trabajo por primera vez. En las ciudades principales de la región, Copiapó (cuadro 5), tiene una tasa de 5,1%, que varía en 1,6 pp con respecto al mismo trimestre del año anterior; y en Vallenar, la tasa es de 4,9%, inferior que en 12 meses (-1,1 pp), generado por una mayor disminución de la fuerza de trabajo que de los ocupados (-340 y -120, respectivamente).

En el país, la desocupación alcanza a 5,8%, que es la menor tasa para el mismo período, en los últimos 28 años; variando en 0,1 pp con respecto al trimestre móvil anterior; y cayendo en -0,8 pp en 12 meses; y en ese período la tasa fluctúa entre 5,7 y 6,4%, con una media de 6,1%. Las causas de esta reducción del desempleo en 12 meses es el mayor aumento de la creación de puestos de trabajo (156.680), que el ingreso de personas al mercado laboral (101.510), y que resultan en una disminución de los desocupados, de 55.180. Y en el tercer trimestre del año (Julio-Septiembre), se apreció la mantención de la tasa, en relación al trimestre móvil anterior, y la disminución en 0,9 puntos porcentuales en 12 meses. Esto se deriva de una mayor ocupación (125.900), que el crecimiento de la fuerza de trabajo (57.170), que determinan una menor desocupación de -68.730; de los cuales, 55.360 eran cesantes, y 13.370 buscaban trabajo por primera vez.

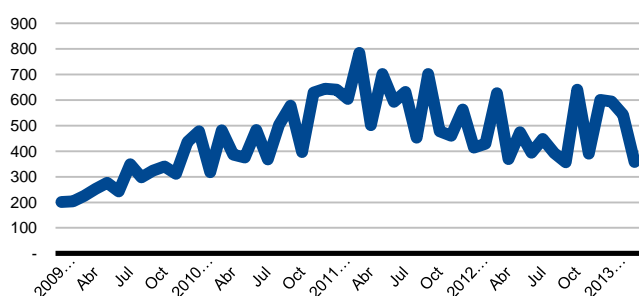
Evolución Fuerza de Trabajo y Ocupación Ene-Mar 2010 - Ago-Oct 2013



Creación de Empleos 2010 - Ago-Oct 2013



Exportaciones 2009 - Marzo 2013 (Mill. de US\$)



Desde la categoría ocupacional (Cuadro 6), el aumento del empleo en 12 meses (3.710) se genera por los asalariados, 1.860, el gran repunte en términos relativos de los empleadores, en 1.290, que representa el 25% del total de esa categoría, y de los cuenta propia, en 1.130. Estas variaciones se relacionan con el comportamiento del empleo por tamaño del establecimiento (cuadro 12), que crece en las empresas de menos de 5 trabajadores, en 4.600 y en la gran empresa (mas de 200) en 3.660: Por nivel de educación (cuadro 10), en 12 meses el empleo aumentó más en los ocupados con educación universitaria (5.270) y educación primaria, segundo ciclo (2.500).

En todo el país, el aumento de 156.680 ocupados en 12 meses proviene del aumento de 127.940 asalariados y 39.430 cuenta propia, 11.000 empleadores, y 8.170 familiares no remunerados; y la caída de -29.050 personal de servicio. Esta información también se complementa con el empleo por tamaño de la empresa, dado que aumenta en 116.560 en las grandes empresas, 26.520 en las medianas, y 88.290 en las de menos de 5 personas. Esto se corrobora con el mayor empleo en personas con educación secundaria (89 mil), universitaria (67 mil) y técnica (57 mil).

Por rama de la actividad (Cuadro 7), los mayores empleos en el último trimestre en relación a 12 meses se producen en la Administración pública y planes de seguridad social (2.800) y en la enseñanza. Por otra parte, cae en la Minería (-3.480).

En el país, los sectores que más influyen en el crecimiento de los últimos 12 meses, de un total de 156.680 empleos, es el Comercio (97.720), las Actividades inmobiliarias y empresariales (45.650), la Intermediación financiera (40.840), y la Enseñanza (32.990); y principalmente cae la Agricultura (-75.850).

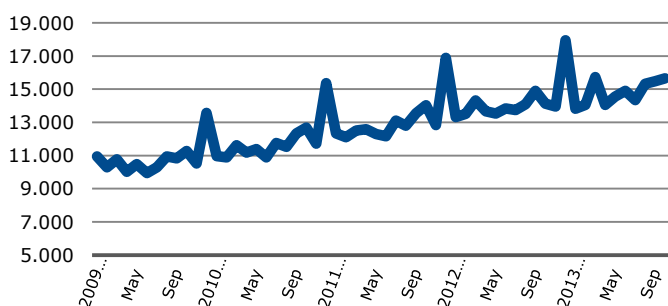
Exportaciones

Las exportaciones de la región en Septiembre (Cuadro 14), alcanzan a US\$ 467,8 millones (siendo el 0,93% del total del país en el mes de septiembre; ; y el 7,2% en el 2012); crecen en 7% en relación al mes anterior, y en 31% con respecto al mismo mes del año 2012, disminuyendo en 7,70% en los últimos 12 meses sobre el período anterior. El periodo Enero a Septiembre 2013 aumenta en 7,33% en relación a igual periodo del año 2012. Esta última variación está determinada principalmente por el crecimiento de las exportaciones de Minerales metalíferos, exportaciones que crecen USD238 millones respecto a igual periodo del 2012 y que explican el 73% del crecimiento. En segundo lugar, observamos que el crecimiento de las exportaciones de Minerales preciosos que crecen en USD 39 millones respecto a igual periodo 2012, explicando un 12% de la variación.

La composición de las exportaciones durante Enero a Septiembre 2013 está conformada fundamentalmente por esos dos productos globales, El cobre y sus manufacturas (49%) y en segundo lugar los minerales Metalíferos, que explican un 41% del total de las exportaciones regionales. Si adicionamos tres categorías de productos, explicamos el 99,58% del total de las exportaciones regionales en el periodo de Enero a Septiembre 2013: Metales preciosos (6%), Frutas y Semillas comestibles (3%) y Frutos y semillas oleaginosos (1%).

En cuanto al continente destino de las exportaciones, en los últimos 12 meses encontramos que Asia ocupa el primer lugar con un 70% de las exportaciones, seguido de Europa con un 16% de las exportaciones y Norteamérica en tercer lugar, con un 8% de las exportaciones. Para igual periodo los principales países destino de las exportaciones de la región son: China (47%), Japón (11%), España (6%), Estados Unidos (7%). En base a las proyecciones de crecimiento del FMI, esperamos que los socios comerciales aumenten un 4,94% durante el 2013 en relación a 2012, y un 5,38% el 2014 (en relación a 2013).

Ventas de Supermercados 2009 - Oct 2013 (Mill. de \$)



En tanto las exportaciones del país, para Septiembre de 2013 fueron US\$ 5.025 millones (US\$ 76.748 millones para el año 2012), apreciándose una baja con respecto al mes anterior de -25%, y un alza de 11% al comparar con el mismo mes del año anterior; en cambio el acumulado de 12 meses, cae en 0.33%, sobre los 12 meses anteriores, y cae en 1.75% en la suma de los primeros 9 meses del año comparando con el mismo período del 2012. Estas dos últimas bajas están explicadas fundamentalmente por disminuciones en las exportaciones del cobre y sus manufacturas (explican un 34% de la variación), que a su vez se explica por menores precios del cobre de -5% en 12 meses, y de -8% en el acumulado del 2013, en ambos casos, en relación al mismo período del año anterior; dada la alta participación de ese metal, que alcanza a un 58% y 57%, en esos dos períodos.

El crecimiento de la economía mundial y de los socios comerciales de Chile, según el Banco Central se proyectan a la baja con respecto al boletín anterior, para ambos indicadores en el 2013, 2014 y 2015, en 3,0%, 3,5% y 3,9%; y 3,3%, 3,6% y 4,0%, respectivamente. Y los términos de intercambio se espera que varíen -5,2%, 0,1% y -1,2%, para esos mismos años; en tanto, el precio del cobre, en centavos de dólar la libra, sería 330, 305 y 290.

Ventas de Supermercados

En 1,2% aumentan las ventas de supermercados de la región en octubre con respecto al mes anterior, que ascienden a \$15.658 millones; y aumentan en 10,8% en relación al mismo mes del año 2012 (Cuadro 16); con ello se continúa en la tendencia positiva en el tiempo, que se aprecia en la gráfica. Además, en 6,5% crece en los últimos 12 meses, sobre el período anterior (y alcanzan los \$179.832 millones); y suben 6,4% en los 10 primeros meses del 2013, sobre el mismo período del 2012. Cabe señalar que las ventas de supermercados de la región representan el 2,2% de todas las ventas del país, durante octubre, al igual que durante todo el año 2012, por un valor de \$ 170.980 millones siendo superado levemente por la participación de la región en el total del PIB del país (total del producto final) de 2,6%.

También crecen las ventas de supermercados de todo el país, por un total de \$707.220 millones en octubre, con una variación de 1,1% con respecto al mes anterior; de 13,2% sobre octubre del 2012. Además las ventas entre noviembre 2012 y octubre 2013 totalizaron en \$8.086.868 millones, y suben 9,6% sobre el período anterior; y suben 8,6% en el acumulado del 2013, sobre el 2012.

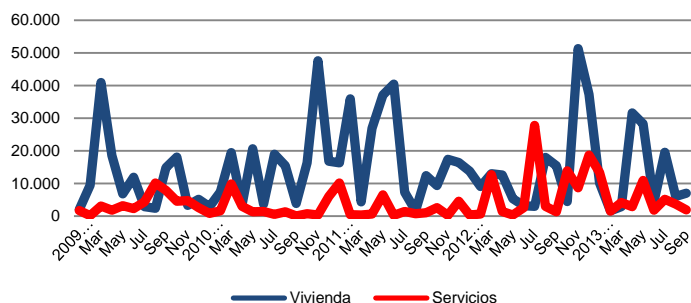
Sector Financiero

A \$743 miles de millones (equivalente al 30% aproximado del PIB regional) alcanzó el valor de las colocaciones de septiembre 2013, significando un pequeño aumento de 0,2% sobre el mes anterior, y de un 14,3% en un año. En tanto, los depósitos y captaciones (\$468 mil millones), aumentan en un 2,2% con el mes anterior, y de 7,8% en un año.

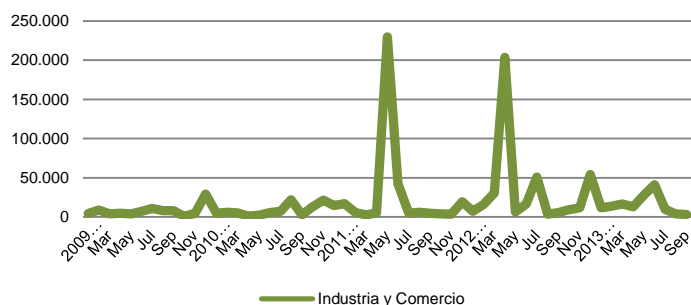
Cabe señalar que las colocaciones y los depósitos regionales representan a nivel del país, sólo el 0,7% y el 0,5%, respectivamente, a pesar que la región tiene una mayor proporción en la generación del producto global del país (2,4%); circunstancia que ocurre por la gran concentración de las operaciones financieras, en la región de Santiago, que incluye créditos o depósitos que tienen su origen en otras regiones.

A nivel del país las colocaciones en septiembre alcanzan el valor de \$100.116.048 millones (aproximadamente el 75% del PIB del año 2013), con una variación de 0,1% sobre el mes anterior; y de 11,5% en 12 meses. En tanto los depósitos y captaciones del país (\$87.526.177 millones) caen en -0,2% en el mes, crecen 8,3% en un año.

**Permisos de Construcción (m2)
2009 - 2013**



**Permisos de Construcción (m2)
2009 - 2013**



Construcción

Las solicitudes autorizadas de construcción en metros cuadrados durante el mes de septiembre fueron 11.995, lo que significa una caída de -10,9% en relación al mes anterior, una disminución de -46,5%, con respecto al mismo mes del año anterior, y de -38,5% entre el acumulado del año 2013 y del 2012. Las variaciones del último mes se explican principalmente por la disminución de servicios, en un 55%, y en menor medida de vivienda, en 28%. Las bajas en el último tiempo se explican por la finalización de proyectos que establecieron una alta base de comparación. Cabe destacar que las solicitudes de construcción en todas las actividades representaron el 1% del total del país, y también a nivel de la construcción industrial, aun cuando 6 meses atrás eran el 4%.

El indicador de actividad de la Cámara de la Construcción (INACOR) de septiembre muestra un crecimiento de 8,8% con respecto a agosto; de 13,5%, en 12 meses; y el acumulado de los primeros 9 meses del año, sobre el mismo período del 2012, 0,7%. La diferencia con el otro indicador de la construcción radica en que además de los permisos de construcción, éste incluye el empleo sectorial y los despachos de cemento.

A nivel del país, la superficie solicitada y autorizada para construir en el mes de septiembre, cae en -6%; en -1,9%, en 12 meses; y en -15,7% en los primeros 9 meses del año sobre el mismo período de 2012. La incidencia en la baja de septiembre está determinada en un 53% por la construcción de vivienda, y 41% por servicios.

Educación y Pobreza

Según los datos de pobreza de 2011 la región tiene un 10,8% de la población en estado de pobreza no indigente, que se distribuye entre 5,9% de mujeres y 4,9% de hombres. Y a nivel de indigencia, el 2,5% de la población regional se encuentra en esa condición, de los cuales, 1,4% son mujeres, y 1,1% hombres.

Por otra parte, la población escolar de la región es de 65.557 en 2012, y por género se distribuye en 51,4% hombres, y 48,6% mujeres. Esto además se complementa con los años de escolaridad de los habitantes (Casen 2009), de 10,3 en total, dividido entre 10,5 para los hombres, y 10,2 para las mujeres. Cabe destacar el crecimiento de los años de estudio en el tiempo, desde 1990, en 1,5 para ambos sexos, distribuido en 1,4 en los hombres y 1,6 en las mujeres. A nivel del país, el resultado de escolaridad es de 10,5 en los hombres y 10,3 en las mujeres, con un total de 10,4, y un avance 1,4 años.

2. Estadísticas Económicas

2.1. Datos Económicos Coyunturales

| CUADRO 1 Producto Interno Bruto (PIB) | AÑO 2011 | VAR% 2011 | VAR% 2010 |
|--|-------------|--------------|--------------|
| PIB (Mill de \$) | 2.450.381 | 11,5 | 15,2 |
| Tasa Participación Regional en el País (%) | 2,6 | | |
| PIB Per Cápita | 8.671.613 | 10,7 | 14,4 |

Fuente: Banco Central

| CUADRO 2 PIB Actividades Económicas (2010) | Tasa Participac Región | Tasa Participac en el País | VAR% 2010/2009 |
|---|------------------------------|----------------------------------|-------------------|
| Minería | 47,7 | 1,1 | 3,4 |
| Construcción | 22,6 | 1,8 | 2,9 |
| Comercio, Restaurantes y Hoteles | 5,5 | 1,1 | 16,0 |
| Servicios Personales (3) | 4,8 | 0,2 | 5,9 |
| Transportes y Comunicaciones | 4,5 | 1,6 | 8,8 |
| Electricidad, Gas y Agua | 3,8 | 1,1 | 2,4 |
| Demás Actividades | 11,2 | | |

Fuente: Banco Central

| CUADRO 3 INACER | Indice Jul-Sep 13 | VAR% c/r Ene-Mar 12 | VAR% c/r Oct-Dic 12 | VAR% 2012 |
|-----------------------------------|-------------------------|---------------------------|---------------------------|--------------|
| INACER (Base Promedio 2003 = 100) | 147,5 | 6,2 | 1,9 | -6,4 |
| VAR% 2011 | -6,4 | | | |

Fuente: INE

| CUADRO 4 Empleo | Trim. móvil Ago-Oct 13 | Var. (miles) c/r trim. móvil Jul-Sept 13 | Var. (miles) c/r = trim móvil año Ago-Oct 12 | Tasa Particip..% Trim.. móvil Ago-Oct 13 |
|---|---------------------------------|---|---|---|
| Región | | | | |
| Total Pob. Econom. Act. (15 años y más) | 223.47 | 0.31 | 3.68 | 100.00 |
| Fuerza de Trabajo (miles) | 140.51 | 3.02 | 6.75 | 62.88 |
| Ocupados (miles) | 132.45 | 2.69 | 3.71 | 59.27 |
| Desocupados miles) | 8.07 | 0.33 | 3.04 | 3.61 |
| Cesantes | 7.86 | 0.79 | 2.92 | 3.52 |
| Buscan Trabajo 1ª Vez | 0.21 | -0.46 | 0.12 | 0.09 |
| Tasa de Desocupación (%) | 5.70 | 0.10 | 1.90 | |
| País | | | | |
| Total Pob. Econom. Act. (15 años y más) | | | | |
| Fuerza de Trabajo (miles) | 13.944.53 | 18.23 | 214.02 | 100.00 |
| Ocupados (miles) | 8.271.38 | 44.34 | 101.51 | 59.32 |
| Desocupados miles) | 7.789.69 | 30.79 | 156.68 | 55.86 |
| Cesantes | 481.69 | 13.55 | -55.18 | 3.45 |
| Buscan Trabajo 1ª Vez | 438.31 | 6.04 | -49.31 | 3.14 |
| Tasa de Desocupación (%) | 43.37 | 7.51 | -5.86 | 0.31 |

Fuente: INE

| CUADRO 5 Empleo por Ciudades Principales | Trim. móvil Ago-Oct 13 | Var. (miles) c/r trim. móvil Jul-Sept 13 | Var. (miles) c/r = trim móvil año Ago-Oct 12 | Tasa Particip..% Trim.. móvil Ago-Oct 13 |
|---|---------------------------------|---|---|---|
| Total Población COPIAPÓ | 165.97 | 0.27 | 3.14 | 100.00 |
| Total Población de 15 años y más | 126.95 | 0.27 | 3.22 | 76.49 |
| Total Fuerza de Trabajo | 79.09 | -0.14 | 2.13 | 62.30 |
| Ocupados | 74.46 | -0.32 | 0.11 | 58.66 |
| Desocupados | 4.62 | 0.18 | 2.02 | 3.64 |
| Fuera Fuerza de Trabajo | 47.86 | 0.41 | 1.09 | 37.70 |
| Tasa desocupación | 5.85 | 0.24 | 2.46 | |
| Total Población VALLENAR | 41.36 | -0.02 | -0.21 | 24.92 |
| Total Población de 15 años y más | 32.43 | 0.01 | 0.10 | 19.54 |
| Total Fuerza de Trabajo | 20.13 | 0.85 | 2.19 | 12.13 |
| Ocupados | 18.84 | 0.65 | 1.84 | 11.35 |
| Desocupados | 1.29 | 0.20 | 0.36 | 0.78 |
| Fuera Fuerza de Trabajo | 12.30 | -0.84 | -2.10 | 7.41 |
| Tasa desocupación | 6.43 | 0.76 | 1.19 | |
| Total Población NACIONAL | 17.679.97 | 16.42 | 191.24 | 10.652.70 |
| Total Población de 15 años y más | 13.944.53 | 18.23 | 214.02 | 8.401.99 |
| Total Fuerza de Trabajo | 8.271.38 | 44.34 | 101.51 | 4.983.75 |
| Ocupados | 7.789.69 | 30.79 | 156.68 | 4.693.52 |
| Desocupados | 481.69 | 13.55 | -55.18 | 290.23 |
| Fuera Fuerza de Trabajo | 5.673.15 | -26.11 | 112.52 | 3.418.24 |
| Tasa desocupación | 5.82 | 0.13 | -0.78 | |

Fuente: INE

| CUADRO 6 Ocupados Categoría Ocupacional (miles) | Trim. móvil Ago-Oct 13 | Var. (miles) c/r trim. móvil Jul-Sept 13 | Var. (miles) c/r = trim móvil año Ago-Oct 12 | Tasa Particip..% Trim.. móvil Ago-Oct 13 |
|--|---------------------------------|---|---|---|
| Región | 132.45 | 2.69 | 3.71 | 100.00 |
| Empleador | 5.19 | 0.06 | 1.29 | 3.92 |
| Cuenta Propia | 24.57 | 0.25 | 1.13 | 18.55 |
| Asalariados | 98.59 | 2.82 | 1.86 | 74.44 |
| Personal de Servicio | 3.45 | -0.55 | 0.00 | 2.61 |
| Familiar no Remunerado | 0.64 | 0.11 | -0.56 | 0.48 |
| País | 7.789.69 | 30.79 | 156.68 | 100.00 |
| Empleador | 330.86 | -3.58 | 11.00 | 4.25 |
| Cuenta Propia | 1.592.75 | 13.07 | 39.43 | 20.45 |
| Asalariados | 5.439.79 | 26.66 | 127.14 | 69.83 |
| Personal de Servicio | 318.41 | -4.24 | -29.05 | 4.09 |
| Familiar no Remunerado | 107.89 | -1.12 | 8.17 | 1.39 |

Fuente: INE

| CUADRO 7 Ocupados Rama Actividad Económica (miles) | Trim. móvil Ago-Oct 13 | Var. (miles) c/r trim. móvil Jul-Sept 13 | Var. (miles) c/r = trim móvil año Ago-Oct 12 | Tasa Particip. % Trim.. móvil Ago-Oct 13 |
|---|---|---|---|---|
| Región | 132.45 | 2.69 | 3.71 | 100.00 |
| Agricultura, ganad, caza y silvicult. | 8.68 | 0.23 | -1.08 | 6.56 |
| Pesca | 1.94 | -0.03 | 0.85 | 1.47 |
| Explotación de minas y canteras | 20.07 | 0.49 | -3.48 | 15.15 |
| Industrias manufactureras | 11.52 | 0.33 | 0.99 | 8.70 |
| Suministro de electricidad, gas y agua | 2.16 | 0.94 | 0.69 | 1.63 |
| Construcción | 8.73 | -1.53 | -1.73 | 6.59 |
| Comercio al por mayor y menor | 25.46 | -0.01 | 0.75 | 19.22 |
| Hoteles y restaurantes | 3.93 | 0.52 | 0.67 | 2.97 |
| Transporte, almacen. y comunic. | 9.34 | 1.16 | 1.89 | 7.05 |
| Intermediación financiera | 2.24 | -0.01 | 0.38 | 1.69 |
| Activid. Inmobiliarias., empresariales | 4.01 | 0.11 | -1.02 | 3.03 |
| Administ. pública y defensa; | 10.30 | 1.05 | 2.80 | 7.77 |
| Enseñanza | 11.87 | 0.46 | 2.03 | 8.96 |
| Servicios sociales y de salud | 3.85 | -0.16 | -0.29 | 2.91 |
| Otras activid de servicios comunit, | 3.14 | 0.04 | -0.34 | 2.37 |
| Hogares privados servicio doméstico | 5.19 | -0.88 | 0.60 | 3.92 |
| Organiz y órganos extraterritoriales | 0.00 | 0.00 | 0.00 | 0.00 |
| País | 7.789.69 | 30.79 | 156.68 | 100.00 |
| Agricultura, ganad, caza y silvicult. | 616.37 | -2.90 | -75.85 | 7.91 |
| Pesca | 54.00 | -2.46 | 2.95 | 0.69 |
| Explotación de minas y canteras | 245.25 | 0.36 | -15.79 | 3.15 |
| Industrias manufactureras | 897.44 | -7.55 | -11.03 | 11.52 |
| Suministro de electricidad, gas y agua | 52.61 | -0.08 | -2.25 | 0.68 |
| Construcción | 667.11 | -8.99 | 26.30 | 8.56 |
| Comercio al por mayor y menor | 1.596.87 | -2.33 | 97.72 | 20.50 |
| Hoteles y restaurantes | 269.59 | 0.69 | 1.31 | 3.46 |
| Transporte, almacen. y comunic. | 581.72 | 7.08 | 22.26 | 7.47 |
| Intermediación financiera | 170.41 | -0.76 | 40.84 | 2.19 |
| Activid. Inmobiliarias., empresariales | 488.34 | 6.90 | 45.65 | 6.27 |
| Administ. pública y defensa; | 426.02 | 17.83 | -8.55 | 5.47 |
| Enseñanza | 641.21 | 6.17 | 32.99 | 8.23 |
| Servicios sociales y de salud | 341.73 | -0.50 | -12.10 | 4.39 |
| Otras activid. de servicios comunit, | 250.55 | 8.22 | 18.77 | 3.22 |
| Hogares privados servicio doméstico | 486.83 | 8.30 | -8.44 | 6.25 |
| Organiz. y órganos extraterritoriales | 3.64 | 0.81 | 1.91 | 0.05 |

Fuente: INE

| CUADRO 8 Cesantes por Rama Actividad Económica (miles) | Trim. móvil Ago-Oct 13 | Var. (miles) c/r trim. móvil Jul-Sept 13 | Var. (miles) c/r = trim móvil año Ago-Oct 12 | Tasa Particip. % Trim.. móvil Ago-Oct 13 |
|---|---|---|---|---|
| Región | 7.86 | 0.79 | 2.92 | 100.00 |
| Agricultura, ganad, caza y silvicult. | 0.38 | -0.06 | 0.21 | 4.78 |
| Pesca | 0.10 | 0.00 | 0.10 | 1.21 |
| Explotación de minas y canteras | 1.10 | 0.08 | -0.11 | 14.01 |
| Industrias manufactureras | 0.30 | 0.05 | 0.09 | 3.81 |
| Suministro de electricidad, gas y agua | 0.03 | -0.02 | 0.03 | 0.44 |
| Construcción | 1.18 | 0.09 | 0.63 | 14.98 |
| Comercio al por mayor y menor | 2.47 | -0.10 | 1.77 | 31.40 |
| Hoteles y restaurantes | 0.86 | 0.52 | 0.36 | 11.01 |
| Transporte, almacen. y comunic. | 0.34 | 0.09 | -0.25 | 4.27 |
| Intermediación financiera | 0.00 | 0.00 | 0.00 | 0.00 |
| Activid. Inmobiliarias., empresariales | 0.17 | 0.05 | 0.05 | 2.16 |
| Administ. pública y defensa; | 0.08 | -0.01 | -0.01 | 1.05 |
| Enseñanza | 0.05 | 0.05 | -0.04 | 0.65 |
| Servicios sociales y de salud | 0.14 | 0.07 | 0.10 | 1.73 |
| Otras activid de servicios comunit, | 0.25 | 0.09 | -0.17 | 3.21 |
| Hogares privados servicio doméstico | 0.42 | -0.11 | 0.16 | 5.30 |
| Organiz y órganos extraterritoriales | 0.00 | 0.00 | 0.00 | 0.00 |
| País | 438.31 | 6.04 | -49.31 | 100.00 |
| Agricultura, ganad, caza y silvicult. | 32.87 | 0.08 | -6.26 | 7.50 |
| Pesca | 1.72 | -0.35 | 0.51 | 0.39 |
| Explotación de minas y canteras | 16.78 | 1.44 | 7.65 | 3.83 |
| Industrias manufactureras | 42.84 | 1.66 | -5.94 | 9.77 |
| Suministro de electricidad, gas y agua | 5.98 | 1.20 | 1.68 | 1.36 |
| Construcción | 64.17 | -1.47 | 1.46 | 14.64 |
| Comercio al por mayor y menor | 86.10 | -1.14 | -15.86 | 19.64 |
| Hoteles y restaurantes | 27.82 | -1.31 | -1.98 | 6.35 |
| Transporte, almacen. y comunic. | 29.31 | 1.53 | -5.67 | 6.69 |
| Intermediación financiera | 10.95 | 1.19 | 2.20 | 2.50 |
| Activid. Inmobiliarias., empresariales | 38.29 | 0.20 | -9.14 | 8.73 |
| Administ. pública y defensa; | 19.75 | 0.53 | -4.27 | 4.51 |
| Enseñanza | 16.71 | 1.87 | -4.29 | 3.81 |
| Servicios sociales y de salud | 9.33 | 0.67 | -2.84 | 2.13 |
| Otras activid. de servicios comunit, | 12.79 | 1.63 | 0.07 | 2.92 |
| Hogares privados servicio doméstico | 22.90 | -1.71 | -6.47 | 5.22 |
| Organiz. y órganos extraterritoriales | 0.00 | 0.00 | -0.17 | 0.00 |

Fuente: INE

| CUADRO 9 Ocupados Grupo Actividad Económica (miles) | Trim. móvil Ago-Oct 13 | Var. (miles) c/r trim. móvil Jul-Sept 13 | Var. (miles) c/r = trim móvil año Ago-Oct 12 | Tasa Particip..% Trim.. móvil Ago-Oct 13 |
|---|---------------------------------|---|---|--|
| Región | 132.45 | 3.71 | 3.71 | 100.00 |
| Miembros Poder Ejec. y Legisl. | 1.50 | -0.61 | -0.61 | 1.13 |
| Profes Científicos e Intelectuales | 12.12 | 2.95 | 2.95 | 9.15 |
| Técnicos y Profesion. de nivel medio | 14.19 | 3.66 | 3.66 | 10.72 |
| Empleados de Oficina | 11.70 | -0.22 | -0.22 | 8.83 |
| Trabaj serv y vendedores comercios | 20.02 | -0.41 | -0.41 | 15.11 |
| Agricult. y Trabaj. Califí agro y pesca. | 4.45 | -0.22 | -0.22 | 3.36 |
| Operarios y artes mecánicas | 22.06 | -3.60 | -3.60 | 16.66 |
| Operad. Instal. y máq. y montadores | 18.28 | 0.06 | 0.06 | 13.80 |
| Trabajadores no Calificados | 27.28 | 2.13 | 2.13 | 20.59 |
| Otros no Identificados | 0.85 | -0.03 | -0.03 | 0.64 |
| País | 7,789.69 | 156.68 | 156.68 | 100.00 |
| Miembros Poder Ejec. y Legisl. | 194.44 | 4.10 | 4.10 | 2.50 |
| Profes Científicos e Intelectuales | 898.35 | 65.78 | 65.78 | 11.53 |
| Técnicos y Profesion. de nivel medio | 850.86 | 53.80 | 53.80 | 10.92 |
| Empleados de Oficina | 733.03 | 26.46 | 26.46 | 9.41 |
| Trabaj serv y vendedores comercios | 1,171.97 | 44.93 | 44.93 | 15.05 |
| Agricult. y Trabaj. Califí agro y pesca | 294.18 | -32.74 | -32.74 | 3.78 |
| Operarios y artes mecánicas | 1,123.20 | 2.69 | 2.69 | 14.42 |
| Operad. Instal. y máq. y montadores | 686.82 | -23.61 | -23.61 | 8.82 |
| Trabajadores no Calificados | 1,781.85 | 19.24 | 19.24 | 22.87 |
| Otros no Identificados | 55.00 | -3.96 | -3.96 | 0.71 |

Fuente: INE

| CUADRO 10 Ocupados por Nivel de Educación (miles) | Trim. móvil Ago-Oct 13 | Var. (miles) c/r trim. móvil Jul-Sept 13 | Var. (miles) c/r = trim móvil año Ago-Oct 12 | Tasa Particip..% Trim.. móvil Ago-Oct 13 |
|---|---------------------------|---|---|--|
| Total Región | 132.45 | 2.69 | 3.71 | 100.00 |
| Nunca estudio | 1.80 | 0.16 | -0.11 | 1.36 |
| Educación preescolar | 0.29 | 0.04 | 0.29 | 0.22 |
| Educación primaria (Primer ciclo) | 10.24 | -0.42 | -1.26 | 7.73 |
| Educación primaria (Segundo ciclo) | 17.49 | 1.31 | 2.50 | 13.21 |
| Educación secundaria | 67.47 | 0.19 | -3.79 | 50.94 |
| Educación Técnica (no Universitaria) | 10.28 | 0.64 | 0.80 | 7.76 |
| Educación universitaria | 24.62 | 0.86 | 5.27 | 18.59 |
| Postítulos y maestría | 0.25 | -0.09 | 0.06 | 0.19 |
| Doctorado | 0.00 | 0.00 | -0.05 | 0.00 |
| Nivel Ignorado | 0.00 | 0.00 | 0.00 | 0.00 |
| Total País | 7,789.69 | 30.79 | 156.68 | 100.00 |
| Nunca estudio | 70.10 | 2.46 | 7.72 | 0.90 |
| Educación preescolar | 7.77 | -0.19 | 0.22 | 0.10 |
| Educación primaria (Primer ciclo) | 784.25 | 7.48 | -67.39 | 10.07 |
| Educación primaria (Segundo ciclo) | 870.47 | 4.14 | -10.99 | 11.17 |
| Educación secundaria | 3,494.28 | -22.85 | 88.61 | 44.86 |
| Educación Técnica (no Universitaria) | 912.17 | 12.53 | 57.29 | 11.71 |
| Educación universitaria | 1,485.98 | 28.09 | 67.39 | 19.08 |
| Postítulos y maestría | 126.33 | -3.80 | 5.01 | 1.62 |
| Doctorado | 19.18 | 0.33 | 6.91 | 0.25 |
| Nivel Ignorado | 19.16 | 2.59 | 1.93 | 0.25 |

Fuente: INE

| CUADRO 11 Desocupados por Nivel de Educación (miles) | Trim. móvil Ago-Oct 13 | Var. (miles) c/r trim. móvil Jul-Sept 13 | Var. (miles) c/r = trim móvil año Ago-Oct 12 | Tasa Particip..% Trim.. móvil Ago-Oct 13 |
|--|---------------------------------|---|---|--|
| Total Desocupados REGIONAL | 8.07 | 0.33 | 3.04 | 100.00 |
| Nunca estudio | 0.00 | -0.07 | -0.18 | 0.00 |
| Educación preescolar | 0.00 | 0.00 | -0.07 | 0.00 |
| Educación primaria (Primer ciclo) | 0.33 | 0.04 | 0.11 | 4.13 |
| Educación primaria (Segundo ciclo) | 1.23 | 0.12 | 0.48 | 15.23 |
| Educación secundaria | 4.51 | 0.33 | 1.99 | 55.94 |
| Educación Técnica (no Universitaria) | 0.87 | -0.02 | 0.87 | 10.78 |
| Educación universitaria | 1.12 | -0.06 | 0.34 | 13.92 |
| Postítulos y maestría | 0.00 | 0.00 | 0.00 | 0.00 |
| Doctorado | 0.00 | 0.00 | 0.00 | 0.00 |
| Nivel Ignorado | 0.00 | 0.00 | 0.00 | 0.00 |
| Total Desocupados NACIONAL | 481.69 | 13.55 | -55.18 | 100.0 |
| Nunca estudio | 1.91 | 0.52 | -1.38 | 0.40 |
| Educación preescolar | 1.84 | 0.00 | 1.45 | 0.38 |
| Educación primaria (Primer ciclo) | 31.41 | 1.04 | -7.11 | 6.52 |
| Educación primaria (Segundo ciclo) | 46.68 | 3.11 | -1.99 | 9.69 |
| Educación secundaria | 249.88 | 0.11 | -28.60 | 51.88 |
| Educación Técnica (no Universitaria) | 57.65 | -2.26 | -13.56 | 11.97 |
| Educación universitaria | 89.60 | 13.48 | -3.37 | 18.60 |
| Postítulos y maestría | 1.79 | -2.82 | -0.82 | 0.37 |
| Doctorado | 0.21 | 0.10 | -0.12 | 0.04 |
| Nivel Ignorado | 0.72 | 0.27 | 0.32 | 0.15 |

Fuente: INE

| CUADRO 12 Ocupados por Tamaño del Establecimiento (miles) | Trim. móvil Ago-Oct 13 | Var. (miles) c/r trim. móvil Jul-Sept 13 | Var. (miles) c/r = trim móvil año Ago-Oct 12 | Tasa Particip..% Trim.. móvil Ago-Oct 13 |
|---|---------------------------------|---|---|--|
| Total Región | 128.99 | 3.24 | 3.71 | 100.00 |
| Menos de 5 | 38.33 | 1.68 | 4.60 | 29.71 |
| De 5 a 10 personas | 5.50 | 0.97 | -1.24 | 4.26 |
| Entre 11 y 49 | 11.55 | -2.00 | -4.55 | 8.95 |
| Entre 50 y 199 | 15.84 | -1.85 | 1.25 | 12.28 |
| 200 y más personas | 57.78 | 4.45 | 3.66 | 44.79 |
| Total País | 7,471.28 | 35.03 | 185.74 | 100.00 |
| Menos de 5 | 2,423.43 | 41.37 | 88.29 | 32.44 |
| De 5 a 10 personas | 499.81 | 8.87 | -30.66 | 6.69 |
| Entre 11 y 49 | 1,038.09 | -4.09 | -14.98 | 13.89 |
| Entre 50 y 199 | 945.01 | -6.88 | 26.52 | 12.65 |
| 200 y más personas | 2,564.94 | -4.24 | 116.56 | 34.33 |

Fuente: INE

| CUADRO 13 Ventas de Supermercados | Octubre 2013 Valor (Mill \$) | VAR% c/r mes ant | VAR% c/r = mes año ant | VAR% Ult 12 mes. c/r 12 mes. ant. |
|--------------------------------------|---------------------------------------|---------------------|------------------------------|--|
| Regional | | | | |
| Ventas Mes (Mill. de \$) | 15,731 | 0.0000 | 11.3 | 10.0 |
| Ventas Año 2012 (Mill de \$) | 170,980 | | | |
| País | | | | |
| Ventas Mes (Mill. de \$) | 720,401 | 0.0000 | 15.3 | 14.3 |
| Ventas Año 2012 (Mill de \$) | 7,560,908 | | | |

Fuente: INE

| CUADRO 14 Exportaciones | Agosto 2013 Valor (Mill \$) | VAR% c/r mes ant | VAR% c/r = mes año ant | VAR% Ult 12 mes. c/r 12 mes. ant. |
|------------------------------------|-----------------------------------|---------------------|------------------------------|--|
| Regional | | | | |
| Exportaciones Mes (Mill US\$) | 438 | 12.3 | 11.4 | -15.2 |
| Exportaciones Año 2012 (Mill US\$) | 5,536 | | | |
| País | | | | |
| Exportaciones Mes (Mill US\$) | 6,710 | 11.5 | 16.1 | -7.2 |
| Exportaciones Año 2012 (Mill US\$) | 76,748 | | | |

Fuente: Aduanas

| CUADRO 15 Colocaciones y Captaciones Sistema Financiero | Sep 2013 Valor (Mill \$) | VAR% c/r mes ant | VAR% Feb 13 c/r Feb 12 | Participac. País |
|---|--------------------------------|---------------------|---------------------------------|---------------------|
| Región | | | | |
| Colocaciones (Saldo en mill de \$) | 743,168 | 0.2 | 14.3 | 0.7 |
| Captaciones (Saldo en mill de \$) | 468,318 | 2.2 | 7.8 | 0.5 |
| País | | | | |
| Colocaciones (Saldo en mill de \$) | 100,116,048 | 0.1 | 11.1 | |
| Captaciones (Saldo en mill de \$) | 87,526,177 | -0.2 | 7.0 | |

Fuente: Superintendencia de Bancos e Instituciones Financieras

| CUADRO 16 Solicitudes de Construcción (m2) | Septiembre 2013 | VAR% c/r mes ant | VAR% c/r = mes año ant | Participac. País |
|---|--------------------|------------------------|---------------------------------|---------------------|
| Región | | | | |
| Edificación Total | 11.995 | -10,9 | -46,5 | 1,0 |
| Viviendas | 6.964 | 15,5 | -55,0 | 0,9 |
| Obras Nuevas | 5.702 | 7,3 | -60,6 | 0,8 |
| Ampliaciones | 1.262 | 75,5 | 24,8 | 2,9 |
| Industria, Comercio y Estab. Financ. | 3.134 | -15,6 | -44,5 | 1,0 |
| Obras Nuevas | 2.477 | -25,5 | | 0,9 |
| Ampliaciones | 657 | 67,6 | | 1,2 |
| Servicios | 1.897 | -48,9 | 42,7 | 2,1 |
| Obras Nuevas | 1.845 | 575,8 | | 3,1 |
| Ampliaciones | 52 | -98,5 | | 0,2 |
| País | | | | |
| Edificación Total | 1.153.288 | -6,0 | -1,9 | 100,0 |
| Viviendas | 740.540 | -5,7 | 12,3 | 100,0 |
| Obras Nuevas | 697.200 | -5,5 | 13,6 | 100,0 |
| Ampliaciones | 43.340 | -8,4 | -5,1 | 100,0 |
| Industria, Comercio y Estab. Financ. | 321.747 | 1,7 | -8,1 | 100,0 |
| Obras Nuevas | 268.559 | 15,0 | | 100,0 |
| Ampliaciones | 53.188 | -35,7 | | 100,0 |
| Servicios | 91.001 | -27,4 | -45,4 | 100,0 |
| Obras Nuevas | 58.926 | -29,6 | | 100,0 |
| Ampliaciones | 32.075 | -22,9 | | |

Fuente: INE

| CUADRO 17 INACOR (índice de Act. de la Cons.) (Base 2003=100) | Índice Sep 2013 | VAR% c/r mes ant | VAR% c/r = mes año ant | VAR% 2012 c/r 2011 |
|---|--------------------|---------------------|------------------------------|--------------------------|
| INACOR | 163,40 | 8,8 | 13,5 | 23,8 |

Fuente: Cámara Chilena de la Construcción

| Cuadro 18 Inversión Privada Estimada por Sector a Nivel Regional (2013 – 2017) (Estimación 1er Trimestre 2013) | 2013 | 2014 | 2015 | 2016 | 2017 | Total |
|--|--------------|--------------|------------|------------|----------|--------------|
| Energía | 1.382 | 905 | 168 | 63 | 5 | 2.523 |
| Industrial | 27 | 2 | 0 | 0 | 0 | 29 |
| Inmobiliario | 73 | 29 | 0 | 0 | 0 | 102 |
| Minería | 1.942 | 439 | 99 | 55 | 1 | 2.536 |
| Obras Públicas | 11 | 4 | 3 | 0 | 0 | 17 |
| Otros | 27 | 96 | 110 | 10 | 0 | 242 |
| TOTAL | 3.461 | 1.475 | 379 | 128 | 5 | 5.448 |

Fuente: Corporación de Bienes de Capital

| Cuadro 19 Inversión Privada Estimada por Sector a Nivel País (2013 – 2017) (Estimación 1er Trimestre 2013) | 2013 | 2014 | 2015 | 2016 | 2017 | Total |
|---|---------------|---------------|---------------|---------------|--------------|---------------|
| Energía | 9.021 | 8.917 | 5.211 | 2.044 | 493 | 25.686 |
| Forestal | 248 | 726 | 780 | 221 | 0 | 1.975 |
| Industrial | 826 | 531 | 234 | 71 | 15 | 1.676 |
| Inmobiliario | 3.335 | 2.900 | 2.099 | 1.715 | 1.408 | 11.456 |
| Minería | 5.400 | 4.469 | 5.313 | 6.323 | 4.434 | 25.937 |
| Obras Públicas | 1.200 | 1.325 | 1.611 | 2.075 | 1.353 | 7.564 |
| Puertos | 127 | 256 | 355 | 247 | 75 | 1.059 |
| Otros | 204 | 115 | 128 | 126 | 80 | 653 |
| Total | 20.361 | 19.238 | 15.731 | 12.821 | 7.857 | 76.007 |

Fuente: Corporación de Bienes de Capital

| Cuadro 20 Estimación Contratación de Mano Obra Según Proyectos Privados (Estimación 1er Trimestre 2013) | 2013 | 2014 | 2015 | 2016 | 2017 | Prom |
|---|--------|--------|--------|--------|--------|--------|
| Región | 11.542 | 4.804 | 2.115 | 867 | 15 | 3.869 |
| Interregional | 882 | 1.664 | 1.777 | 1.192 | 81 | 1.119 |
| País | 88.885 | 91.954 | 83.858 | 68.910 | 49.331 | 76.587 |

Fuente: Corporación de Bienes de Capital

2.2. Datos Económicos y Sociales Anuales

| Cuadro 20 PIB por región referencia 2008 (millones de pesos encadenados) | 2010 | 2011 | Particip PIB País 2011 | Var % 2011 / 2010 |
|---|-------------|-------------|---------------------------------------|----------------------------------|
| Arica y Parinacota | 601.482 | 628.744 | 0,67 | 4,5 |
| Tarapacá | 2.915.790 | 2.739.549 | 2,90 | -6,0 |
| Antofagasta | 10.276.269 | 9.648.016 | 10,21 | -6,1 |
| Atacama | 2.197.539 | 2.450.381 | 2,59 | 11,5 |
| Coquimbo | 2.847.483 | 3.091.790 | 3,27 | 8,6 |
| Valparaíso | 7.211.329 | 7.655.917 | 8,10 | 6,2 |
| Santiago | 42.869.532 | 45.658.257 | 48,33 | 6,5 |
| O'Higgins | 4.104.757 | 4.360.619 | 4,62 | 6,2 |
| Del Maule | 3.053.816 | 3.416.170 | 3,62 | 11,9 |
| Del Biobío | 6.882.273 | 7.793.648 | 8,25 | 13,2 |
| La Araucanía | 2.014.982 | 2.180.831 | 2,31 | 8,2 |
| Los Ríos | 1.101.505 | 1.167.624 | 1,24 | 6,0 |
| Los Lagos | 2.215.255 | 2.426.612 | 2,57 | 9,5 |
| Aysén | 412.904 | 446.368 | 0,47 | 8,1 |
| Magallanes | 787.516 | 805.496 | 0,85 | 2,3 |
| Subtotal regionalizado | 89.492.432 | 94.470.021 | 90,86 | 5,6 |
| IVA , D° importación y otros | 75.682 | 78.421 | 0,08 | 3,6 |
| Producto Interno Bruto | 8.686.541 | 9.486.304 | 9,12 | 9,2 |

Fuente: Banco Central

| Cuadro 21 Inversión Pública | Año 2011 millones \$ cada año | Tasa Partic. en el País | VAR% c/r 2010 | Inversión Per Cápita 2011 |
|--|--|------------------------------------|--------------------------|--|
| Total Región | 110.804 | 2,8 | 21,3% | 392.122 |
| Sectorial | 66.243 | 2,3 | 46% | 234.427 |
| Regional | 37.524 | 4,4 | 1% | 132.792 |
| Municipal | 7.037 | | -18% | 24.903 |
| Total País | 3.975.150 | 100,0 | 3,5% | 230.464 |
| Sectorial | 2.856.208 | 100,0 | 3% | 165.592 |
| Regional | 845.635 | 100,0 | 11% | 49.027 |
| Municipal | 273.307 | | -9% | 15.845 |

Fuente: Ministerio de Desarrollo Social

| Cuadro 22 Inversión Extranjera (miles de US\$) | 2011 | VAR% c/r 2010 |
|---|-------------|--------------------------|
| Región | | |
| Inversión Extran. Materializ | 1.595.217 | 99,3 |
| N° de Países de Origen | 6 | |
| N° Sectores Económicos de Destino | 1 | |
| Multirregional | 1.042.841 | -28,5 |
| Total País | 4.140.074 | 54,7 |

Fuente: Comité de Inversión Extranjera

| Cuadro 26 Conexiones Fijas a Internet | Sept 2012 | VAR% 12 meses | Particip País % |
|--|----------------------|--------------------------|--------------------------------|
| Región (N°) | 29.958 | 7,4 | 1,4 |
| País (N°) | 2.154.285 | 8,9 | 100,0 |

Fuente: Subsecretaría de Telecomunicaciones

| CUADRO 23 Afiliados y Cotizantes de AFP | 2012 | Var% 2012 | % Región/ País |
|--|-------------|----------------------|-------------------------------|
| Región | | | |
| Afiliados | 148.886 | 5,0 | 1,6 |
| Cotizantes | 82.285 | 4,6 | 1,7 |
| Ingreso Imponible Prom. (\$ a diciembre) | 665.022 | 8,4 | 121,5 |
| País | | | |
| Afiliados | 9.268.872 | 3,5 | 100,0 |
| Cotizantes | 4.871.832 | 5,0 | 100,0 |
| Ingreso Imponible Prom. (\$ a diciembre) | 547.553 | 7,8 | 100,0 |

Fuente: Superintendencia de Pensiones

| Cuadro 24 Empresas Según Tamaño en Ventas en año 2011 | N° Empresas | Valor Ventas (UF) | N° Trabaj. Depend. | Valor Remun. Trabaj. Depend. (UF) |
|--|------------------------|----------------------------------|-----------------------------------|--|
| Región | 13.988 | 14.015 | 14.232 | 14.647 |
| Microempresa | 9.819 | 9.967 | 9.894 | 10.007 |
| Pequeña Empresa | 2.058 | 1.930 | 2.180 | 2.419 |
| Mediana Empresa | 241 | 228 | 272 | 304 |
| Gran Empresa | 75 | 69 | 89 | 104 |
| Sin Ventas | 1.795 | 1.821 | 1.797 | 1.813 |
| País | 905.215 | 915.899 | 931.925 | 960.652 |
| Microempresa | 614.815 | 614.387 | 616.844 | 627.310 |
| Pequeña Empresa | 137.156 | 137.683 | 148.910 | 160.944 |
| Mediana Empresa | 20.667 | 20.206 | 22.161 | 23.939 |
| Gran Empresa | 10.506 | 10.208 | 11.203 | 12.106 |
| Sin Ventas | 122.071 | 133.415 | 132.807 | 136.353 |

Fuente: Servicio de Impuestos Internos

| Cuadro 25 Desembarque Pesquero (Toneladas) | 2012 | Var% 2012 |
|---|------------------|------------------|
| Región | 33.773 | -70,6 |
| Artisanal | 0 | |
| Barco Factoría | 30.442 | - |
| Centro Cultivo | 3.332 | -48,5 |
| Industrial | 0 | -100,0 |
| País | 3.930.235 | -9,7 |
| Artisanal | 1.327.054 | -30,8 |
| Barco Factoría | 61.294 | - |
| Centro Cultivo | 1.332.026 | 37,4 |
| Industrial | 1.209.861 | -18,3 |

Fuente: SERNAPECSA

| Cuadro 27 Índice de Aislamiento | N° | Índice de Integración (Promedio.) | Índice de Aislamiento Estructural (Promedio) | Índice de Aislamiento (Promedio) |
|--|-----------|--|---|---|
| Localidades Aisladas en la Región | 212 | 0,15 | 0,85 | -0,55 |
| Localidades Aisladas en Zona Norte | 1.352 | 0,15 | 0,83 | -0,53 |

Fuente: SUBDERE

| CUADRO 28 Matrícula en Educación Regular por Nivel Enseñanza y Sexo (N° Alumnos) | 2012 |
|--|------------------|
| Región | |
| Parvularia | 7.227 |
| Hombres | 3.559 |
| Mujeres | 3.668 |
| Especial | 2.568 |
| Hombres | 1.603 |
| Mujeres | 965 |
| Básica | 36.592 |
| Hombres | 18.879 |
| Mujeres | 17.713 |
| Básica Adultos | 276 |
| Hombres | 189 |
| Mujeres | 87 |
| Media Humanista Científico | 8.086 |
| Hombres | 3.609 |
| Mujeres | 4.477 |
| Media Total Técnico Profesional | 8.844 |
| Hombres | 4.727 |
| Mujeres | 4.117 |
| Media Adultos Total | 1.860 |
| Hombres | 1.099 |
| Mujeres | 761 |
| TOTAL | 65.557 |
| Hombres | 33.715 |
| Mujeres | 31.842 |
| PAÍS | |
| Parvularia | 350.850 |
| Hombres | 172.249 |
| Mujeres | 178.601 |
| Especial | 156.474 |
| Hombres | 95.230 |
| Mujeres | 61.244 |
| Básica | 1.962.255 |
| Hombres | 1.005.996 |
| Mujeres | 956.259 |
| Básica Adultos | 19.666 |
| Hombres | 13.075 |
| Mujeres | 6.591 |
| Media Humanista Científico | 614.340 |
| Hombres | 294.024 |
| Mujeres | 320.316 |
| Media Total Técnico Profesional | 324.430 |
| Hombres | 171.382 |
| Mujeres | 153.048 |
| Media Adultos Total | 119.304 |
| Hombres | 65.936 |
| Mujeres | 53.368 |
| TOTAL | 3.549.149 |
| Hombres | 1.818.902 |
| Mujeres | 1.730.247 |

Fuente: Ministerio de Educación

| CUADRO 29 Matrícula en Educación Regular por Dependencia del Establecimiento (N° Alumnos) | 2012 |
|---|------------------|
| Región | 65.557 |
| Urbano | 63.837 |
| Municipal | 39.783 |
| Corporación Municipal | 0 |
| Municipal DAEM | 39.783 |
| Particular Subvencionado | 21.656 |
| Particular Pagado | 2.398 |
| Corporaciones | 0 |
| Rural | 1.720 |
| Municipal | 1.567 |
| Corporación Municipal | 0 |
| Municipal DAEM | 1.567 |
| Particular Subvencionado | 153 |
| Particular Pagado | 0 |
| Corporaciones | 0 |
| PAÍS | 3.549.149 |
| Urbano | 3.249.451 |
| Municipal | 1.150.455 |
| Corporación Municipal | 411.673 |
| Municipal DAEM | 738.782 |
| Particular Subvencionado | 1.801.098 |
| Particular Pagado | 251.146 |
| Corporaciones | 46.752 |
| Rural | 299.698 |
| Municipal | 209.053 |
| Corporación Municipal | 39.334 |
| Municipal DAEM | 169.719 |
| Particular Subvencionado | 83.772 |
| Particular Pagado | 4.152 |
| Corporaciones | 2.721 |

Fuente: Ministerio de Educación

| CUADRO 265 Antecedentes por Comunas | Superficie (km2) | Población 2002 | Población 2012 (Preliminar) | Var % 2002/2012 |
|--|---------------------|-------------------|-----------------------------------|--------------------|
| Copiapó | 16.681 | 129.279 | 158.438 | 23 |
| Caldera | 4.667 | 13.305 | 16.070 | 21 |
| Tierra Amarilla | 11.191 | 12.266 | 13.507 | 10 |
| Chañaral | 5.772 | 13.303 | 13.546 | 2 |
| Diego de Almagro | 18.664 | 18.227 | 16.301 | -11 |
| Vallenar | 7.084 | 48.369 | 52.147 | 8 |
| Alto del Carmen | 5.939 | 4.695 | 5.229 | 11 |
| Freirina | 3.578 | 5.809 | 6.367 | 10 |
| Huasco | 1.601 | 7.952 | 8.976 | 13 |
| Total Región | | 253.205 | 290.581 | 15 |
| País | | 15.051.109 | 16.572.360 | 10 |

Fuente: INE

| CUADRO 28 Pobreza | 2011 | VAR% c/r 2009 | Tasa Particip 2011 |
|---------------------------------|----------------|------------------|--------------------------|
| | Aria | | |
| Total Población Regional | | 2 | 100,0 |
| Total Indigente | 6.846 | -65 | 2,5 |
| 0 a 14 años | 2.636 | -67 | 1,0 |
| 15 a 29 años | 1.905 | -58 | 0,7 |
| 30 a 44 años | 1.237 | -72 | 0,5 |
| 45 a 59 años | 631 | -67 | 0,2 |
| 60 Y Más | 437 | -55 | 0,2 |
| Hombre | 2.986 | -67 | 1,1 |
| Mujer | 3.860 | -64 | 1,4 |
| Total Pobre No Indigente | 29.518 | 7 | 10,8 |
| 0 a 14 años | 11.419 | 15 | 4,2 |
| 15 a 29 años | 6.976 | -20 | 2,5 |
| 30 a 44 años | 4.971 | 40 | 1,8 |
| 45 a 59 años | 3.308 | -1 | 1,2 |
| 60 Y Más | 2.844 | 45 | 1,0 |
| Hombre | 13.464 | 13 | 4,9 |
| Mujer | 16.054 | 3 | 5,9 |
| Total No Pobre | 237.506 | 7 | 86,7 |
| 0 a 14 años | 48.964 | -14 | 17,9 |
| 15 a 29 años | 60.533 | 4 | 22,1 |
| 30 a 44 años | 42.107 | -6 | 15,4 |
| 45 a 59 años | 46.386 | 18 | 16,9 |
| 60 Y Más | 39.516 | 73 | 14,4 |
| Hombre | 117.326 | 2 | 42,8 |
| Mujer | 120.180 | 12 | 43,9 |

Fuente: Ministerio de Desarrollo Social

| CUADRO 32 Subsidios Entregados | 2010 |
|---|---------------|
| Subvención Pro Retención Escolar | |
| N° beneficiarios | 4.526 |
| Monto Transferido en \$ corrientes (a Dic 2010) | 488.133.842 |
| Subsidio A La Cédula De Identidad | |
| N° beneficiarios | 2.052 |
| Monto Transferido en \$ corrientes (a Dic 2010) | 6.361.650 |
| Subsidio Familiar | |
| N° causantes por Año | 37.746 |
| Monto Transferido en \$ corrientes (a Dic 2010) | 3.018.968.836 |
| Subsidio Al Consumo De Agua Potable | |
| N° beneficiarios por Año | 23.583 |
| Monto Transferido en \$ corrientes (a Dic 2010) | 2.128.919.131 |
| Bonos Chile Solidario | |
| N° beneficiarios por Año | 6.390 |
| Monto Transferido en \$ corrientes (a Dic 2010) | 586.098.754 |
| Subsidio De Discapacidad Mental | |
| N° beneficiarios por Año | 174 |
| Monto Transferido en \$ corrientes (a Dic 2010) | 106.778.424 |
| Pensión Básica Solidaria Vejez | |
| N° beneficiarios por Año | 6.219 |
| Monto Transferido en \$ corrientes (a Dic 2010) | 471.649 |
| Pensión Básica Solidaria Invalidez | |
| N° beneficiarios por Año | 3.064 |
| Monto Transferido en \$ corrientes (a Dic 2010) | 232.374 |
| Aporte Previsional Solidario Vejez | |
| N° beneficiarios por Año | 4.361 |
| Monto Transferido en \$ corrientes (a Dic 2010) | 134.402 |
| Aporte Previsional Solidario Invalidez | |
| N° beneficiarios por Año | 6 |
| Monto Transferido en \$ corrientes (a Dic 2010) | 300 |

Fuente: Ministerio de Desarrollo Social

Nota:

1. La clasificación de las empresas se realiza de acuerdo a los niveles de ventas:

- Microempresa: hasta UF 2.400
- Pequeña Empresa: entre UF 2.400 y 25.000
- Mediana Empresa: entre UF 25.001 y 100.000
- Gran Empresa: mayor que UF 100.000

2. Aislamiento.

Índice de Integración (II): tiempos de viaje hacia bancos, escuelas, centros de salud.

Índice de Aislamiento Estructural (IAE): tiempos de viaje hacia municipalidad y la capital provincial.

Índice de Aislamiento (IA) = (2 * II) - IAE

0 ≥ II ≥ 1; 0 ≥ IAE ≥ 1; -1 ≥ IA ≥ 2.

Macro Zonas de Aislamiento: Norte: Arica y Parinacota, Tarapacá, Antofagasta, Atacama y Coquimbo; Centro: Valparaíso, Santiago, O'Higgins, Maule, Biobío, La Araucanía y Los Ríos; y Sur: Los Lagos, Aysén y Magallanes

Se considera condición de aislamiento cuando AI < 0

Cierre de la Edición: 15 de junio de 2013