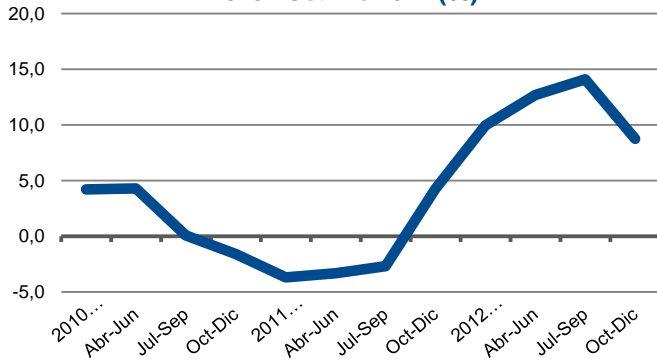
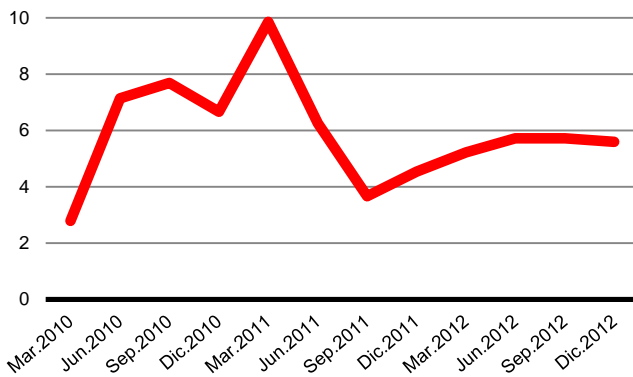


### 1. Comentario de Indicadores Económicos y Sociales

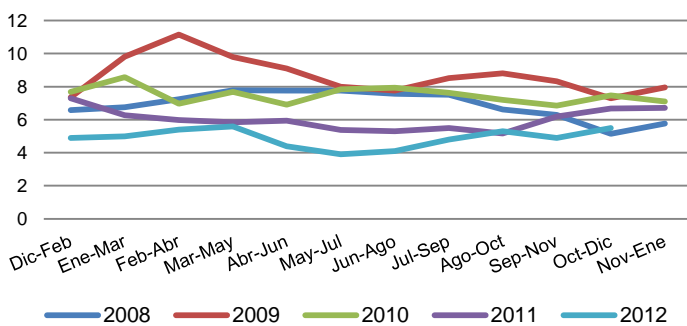
**Variación Anual INACER**  
2010 - Oct-Dic 2012 (%)



**Variación Anual PIB País**  
2010 - Octubre-Diciembre 2012 (%)



**Tasa de Desocupación**  
2008 - Oct-Dic 2012 (%)



#### Actividad

En 8,7% aumenta el INACER (Indicador de Actividad Económica Regional) en el cuarto trimestre del 2012 con respecto al mismo período del año anterior (Cuadro 3) y en 14,1, 12,7 y 9,9% fue la medición en el tercer, segundo y primer trimestre, respectivamente, que dan un acumulado de 11,3%, para el 2012. Para el año 2011, la variación fue contractiva, de -1,3%, pero sin embargo, la evolución de la actividad medida por el PIB muestra una caída aún mayor para el mismo año, de 6,4%. En los sectores económicos que impulsaron el crecimiento de este trimestre fueron Minería, por el aumento de la producción de cobre; y la actividad de la Construcción, por obras de ingeniería, principalmente obras viales. Y caen Pesca, por la caída en la extracción industrial; y la Industria manufacturera, por la menor producción de sustancias químicas básicas. En el resto del año destacan igualmente la Construcción, con mayor énfasis en edificación habitacional; y la Minería, a partir del segundo trimestre.

Para el país, el PIB que mide el valor del producto generado o valor agregado de la economía, crece durante el 2012, en 5,2%, 5,7% y 5,7% los tres primeros trimestres, respectivamente, y 5,6%, estimado el cuarto trimestre. Esto da un 5,6%, también estimado para el crecimiento del año. Los sectores más relevantes en el crecimiento del 2012 son Servicios empresariales, personales y financieros, Comercio y Construcción, aportando 3,4 puntos porcentuales, más del 60% del impulso. Al incluir Minería y Electricidad, gas y agua, ese aporte alcanza a 4,3 puntos. Con respecto al IMACEC, medición del valor de la producción de la economía, éste crece 6,7%, 5,5% y 4,7% en octubre, noviembre y diciembre, respectivamente. Las actividades que tienen mayor incidencia en este trimestre fueron Servicios, Comercio, Minería e Industria. En tanto, para este 2013 se proyecta un crecimiento entre 4,25% y 5,25%, que supera estimaciones de mediados del año, mientras que para el mundo, con un crecimiento de 3,2% el 2012, las proyecciones son de 3,5% y 4,1% para los años 2013 y 2014. Y en cuanto a la inflación del país se espera que alcance un 2,9% en 2013, y 3,0% en 2014.

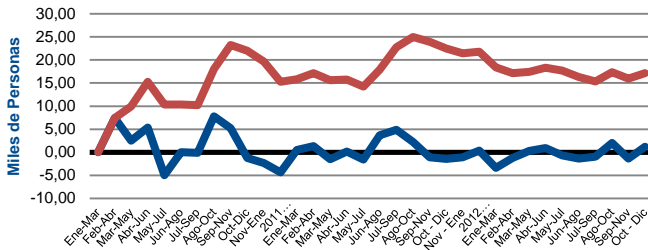
#### Empleo

La tasa de desocupación en el último trimestre de octubre - diciembre 5,5%, significando un aumento de 0,5 puntos porcentuales, con respecto al trimestre anterior. Durante los últimos 12 meses la tasa ha fluctuado entre 6,7% y 3,9%, con una media de 5%. Y este nivel significa un descenso importante con respecto a los últimos años, como se aprecia en la gráfica, siendo una de las 5 menores tasas en los últimos 27 años. Los motivos que producen la variación con respecto al trimestre anterior de septiembre - noviembre es el mayor crecimiento de la fuerza de trabajo (2.810) que la ocupación (1.200), que dan como diferencia 1.610 nuevos desocupados. Al comparar con el mismo trimestre del 2011, la tasa de desocupación cae en 1,2 puntos porcentuales, que se derivan principalmente de una mayor caída de la fuerza de trabajo que en la ocupación (-9.210 versus -5.310), que resultan en menos 3.910 desocupados; y de los cuales, 3.450 son cesantes y 450 buscaban trabajo por primera vez.

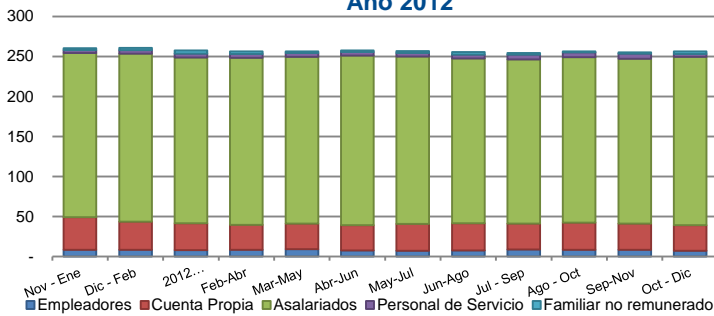
Por las ciudades principales de la región (cuadro 5), Antofagasta tiene la menor tasa en el desempleo, de 4,9%, que crece en 1,3 puntos porcentuales en relación al trimestre anterior, pero es inferior que en 12 meses (1,3 pp). En cambio en Calama, la desocupación es de 7,1%, significativamente menor en un año (2,1 pp), por un aumento de los ocupados (740) y un descenso de la fuerza de trabajo (730).

En el país, la desocupación cae al 6,1%, en 0,1 pp con respecto al trimestre móvil anterior; y también en 0,5 pp en 12 meses, fluctuando en los 12 trimestres móviles del año, entre 6,1 y 6,7%, con una media de 6,5%. Las causas de esta reducción en el último trimestre es el aumento de los ocupados, en 24.440, por sobre la fuerza de trabajo (13.820), que por diferencia determinan una menor desocupación de 10.610. En un año la ocupación crece considerablemente, en 135.080, superando al incremento de la fuerza de trabajo (96.890), con lo cual caen los desocupados en 38.190; que se desglosan en 13.220 cesantes y 24.980 que buscaban trabajo por primera vez.

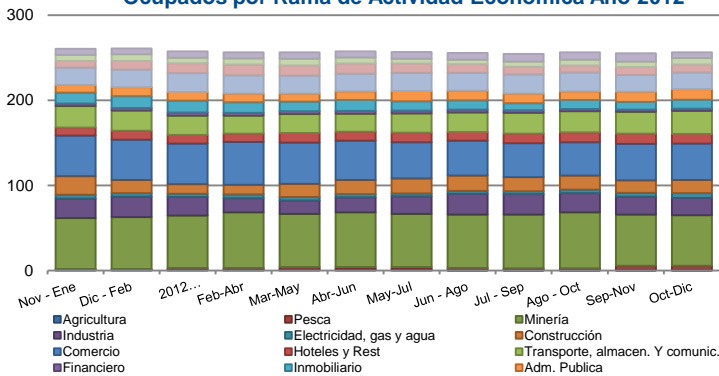
### Creación de Empleos 2010 - Oct-Dic 2012



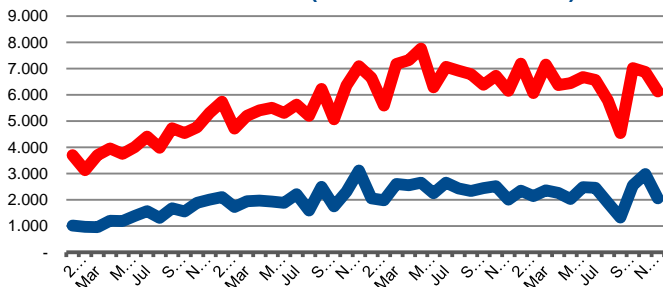
### Ocupados por Categoría Ocupacional Año 2012



### Ocupados por Rama de Actividad Económica Año 2012



### Exportaciones de la Región y el País en Mill. de US\$ (2009 - Diciembre 2012)



Desde la categoría ocupacional (Cuadro 6), el incremento de los ocupados en el trimestre (1.200) se distribuyen en un aumento de los asalariados (4.300) y los familiares no remunerados (1.570); y en la disminución del personal de servicio (2.560), de los empleadores (1.190) y de la cuenta propia (-930). En 12 meses se aprecia una mayor tendencia a la formalización, ya observada en los informes anteriores, con el incremento de 4.420 asalariados y la disminución de 6.300 cuenta propia, 2.690 empleadores y 1.660 de personal de servicio. Esto se complementa con el comportamiento del empleo, por tamaño del establecimiento (cuadro 12), por su crecimiento en la gran empresa (200 y más trabajadores) y en la mediana (entre 50 y 199), en 9.140 y 6.930, respectivamente; y en ese sentido, cae en las microempresas (1 a 10), en 19.330, y en la pequeña empresa (entre 11 y 49), en 380. Por nivel de educación (cuadro 10) en 12 meses se aprecian movimientos que validan lo anterior, por el aumento de los ocupados con educación universitaria (5.840), que implican una mayor profesionalización; aunque también crecen con educación primaria (2.770) y, caen aquellos con educación secundaria (-6.490), técnica (-6.870).

En todo el país, el aumento de 135.080 ocupados en 12 meses proviene del aumento de los asalariados (146.950) y de los empleadores (25.910); y la caída de la cuenta propia (-3.890) y del personal de servicio (-31.900). Esta información también se complementa con el empleo por tamaño de la empresa, dado que aumenta en las grandes empresas, en 203.270 trabajadores, y en las medianas, en 15.570; y en tanto, disminuye en las microempresas en -30.290 y en las pequeñas empresas, en -21.570. Esto además se corrobora con el mayor empleo en personas con educación universitaria (76.880), y educación secundaria (66.230); y en el mismo sentido, la disminución de la ocupación en personas con educación primaria (-31.740).

Por rama de la actividad (Cuadro 7), los mayores empleos en el último trimestre (1.200) provienen principalmente de Actividades Inmobiliarias (1.680), Otras actividades de servicios comunitarios (1.310) y Suministro de electricidad, gas y agua (1.270); y descienden en Hogares privados con servicio doméstico (3.090), entre otras actividades. En 12 meses las principales bajas que dan cuenta de la caída de 5.310 ocupados, proviene de la disminución de Construcción (-6.820), Comercio (-3.410), y Actividades inmobiliarias y empresariales (-3.000). Por otra parte, crece el empleo en la Pesca (4.060), Administración pública (2.590), y Transporte, almacenamiento y comunicaciones (2.280).

En el país, los sectores que más influyen en el crecimiento de los últimos 12 meses, de un total de 135.080, son los empleos asociados a la enseñanza (70 mil), Minería (39 mil) e Industria manufacturera (31 mil), entre otras actividades. Y disminuye el Comercio (32 mil).

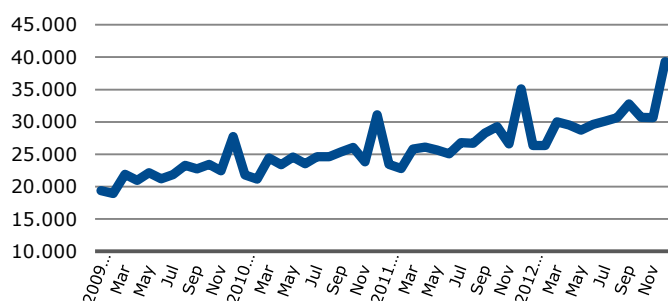
### Exportaciones

Las exportaciones de la región en diciembre (Cuadro 14), alcanzan a US\$ 2.057 millones (siendo el 33,6% de todas las exportaciones del país y el 35% en el año), y crecen en 2,8% en relación al mismo mes del 2011, pero caen 30,9% con respecto al mes anterior, al igual que el 2012 sobre el 2011, en 5,5%. Esta última variación está determinada principalmente por la caída de 14% en los envíos valorizados de cobre y sus manufacturas, (dado su participación de 66% en el total de las exportaciones), que es derivado del menor precio del metal rojo, que cae un 9,9% en el mismo período. Aquello es parcialmente revertido por los envíos valorizados de minerales metalíferos (participan en un 24%), que crecen 18%. El resto de las exportaciones la componen Productos inorgánicos (representan el 4,7%), Abonos (3,6%) y Metales preciosos (1,5%). En la composición de los productos vendidos al exterior, los commodity o las materias primas son casi el 100%.

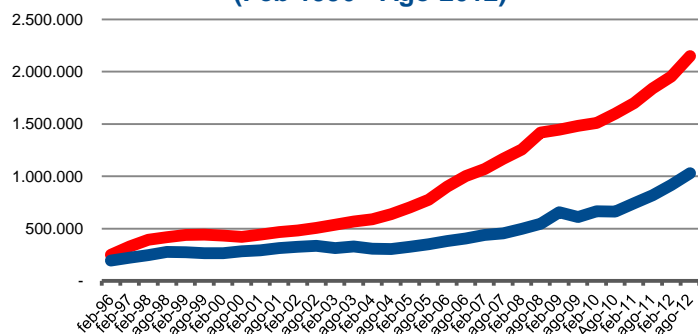
En el destino de las exportaciones, Asia recibe el 62% del total (54% en el informe del 3er Trimestre), en donde China concentra un 29%; también Europa, 18% (22% anteriormente); América del Norte, 12,5%, del cual Estados Unidos tiene un 11% (7% en el 3er Trimestre) y América del Sur y Central, 6%. Dentro de estos países, los envíos a China caen 11,4 en el año, y tienen el mayor efecto en la disminución del 2012; no obstante los países de la zona del Euro, que se encuentran afectados por una recesión inciden en mayor grado, sobresaliendo Italia y Holanda. Por otra parte, se destacan los envíos a India, Australia y Brasil, que revierten la tendencia, y crecen en una magnitud significativa (2,8 puntos porcentuales). Los socios comerciales de la región (según su participación en el total de las exportaciones) proyectan una tasa de crecimiento ponderada para el 2013, de 4,7%.

En tanto las exportaciones del país, para diciembre de 2012 fueron US\$ 6.124 millones, y US\$ 76.748 millones para el año 2012, apreciándose una caída de 10,8%, al comparar con el mes anterior, una caída de 0,5% sobre el mismo mes del año anterior, y también un descenso de 5% del año 2012 en relación al 2011; los cuales son afectados por un menor precio del cobre de 9,9% para el período 2012/2011, dada la alta participación de ese producto, de 53% en el último año. Para los socios comerciales del país se proyecta un crecimiento de 3,6% en el 2013 y 3,8% el 2014.

### Ventas de Supermercados 2009 - Dic 2012 (Mill. de \$)



### Colocaciones y Captaciones en Mill. de \$ (Feb 1996 - Ago 2012)



### Ventas de Supermercados

En 28,2% aumentan las ventas de supermercados de la región en diciembre con respecto al mes anterior, alcanzando un valor de \$39.308 millones de pesos; y también, en relación al mismo mes del año 2011, de 12%. (Cuadro 13) Con ello se continúa con el repunte estacional de diciembre y la tendencia positiva en el tiempo, que se aprecia en la gráfica. Además, en 13,4% crece el 2012 sobre el 2011. Cabe señalar que las ventas de supermercados de la región representan el 4,7% de todas las ventas del país, durante diciembre, y el 4,8% en el 2012, por un valor de \$364.683 millones. Ello establece una diferencia significativa con la participación de la región en el total del PIB del país (total de su producción final) de 10%.

También crecen las ventas de supermercados de todo el país, por un total de \$830.956 millones en diciembre, con una variación de 31,6% con respecto al mismo mes anterior; de 12,3% sobre diciembre del 2011; y de 12,8% en la variación del 2012 en relación al 2011, que totalizan un valor anual de \$7.560.908 millones.

### Sector Financiero

A \$2.223.395 millones (equivalente a US\$4.600 millones, y al 20% aproximado del PIB regional) alcanzó el valor de las colocaciones de Noviembre de 2012, significando un aumento de 1,5% sobre el mes anterior, y de 16,7%, entre Agosto y el mismo mes del año 2011, porcentaje que es equivalente con la variación del promedio anual, con respecto al período anterior, de 15,9%. Estas variaciones van en la misma magnitud con los movimientos del comercio, en ventas de supermercados, y otros indicadores regionales, y a nivel agregado del país. En tanto, los depósitos y captaciones de noviembre (\$1.050.849), se incrementan en 0,8% con el mes anterior y 24,6%, entre 2012 y 2011. Cabe señalar que las colocaciones y los depósitos regionales representan a nivel del país, sólo el 2,4% y el 1,3%, respectivamente, a pesar que la región tiene una mayor proporción en la generación del producto global del país; circunstancia que ocurre por la gran concentración de las operaciones financieras, en la región de Santiago.

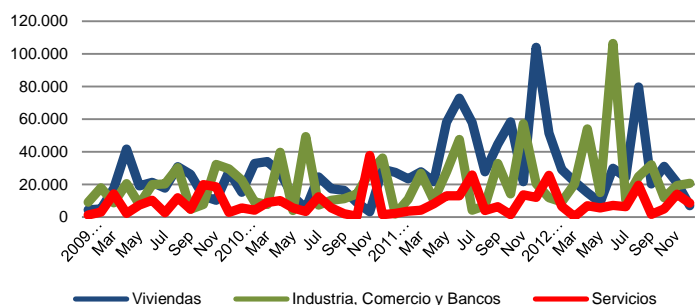
A nivel nacional las colocaciones en Noviembre alcanzan el valor de \$92.233.602 millones (aproximadamente el 75% del PIB del país, en el año 2012), con una variación de 1,6% sobre el mes anterior; y de 14,7% entre el 2012 y 2011. En tanto los depósitos y captaciones del país (\$81.901.994 millones) tiene variaciones de 0,5% y 14,7, respectivamente.

### Inversión Pública

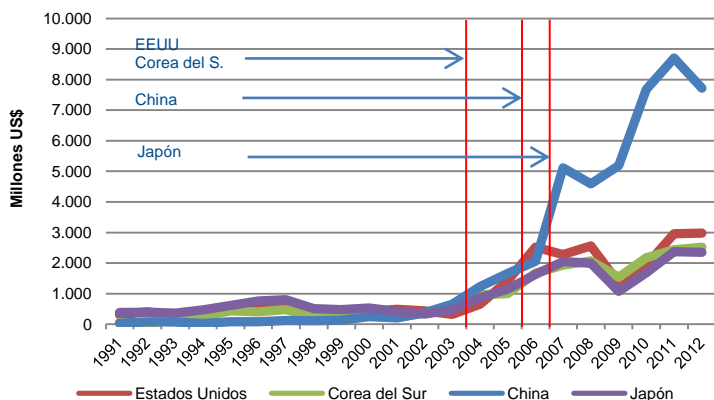
Al 31 de diciembre, el uso de los recursos de toda la inversión pública que se ejecuta en la región, de tipo sectorial (ministerios) y del FNDR por \$ 654.298 millones (Cuadro 19), muestra que la inversión Social concentra un 30% del total, destacando su destino en la previsión, y pensiones básicas solidarias; también, Educación y cultura, que representa el 23% del total, destinado principalmente a subvención escolar. Otro uso cuantitativamente relevante es Salud, 14%, en donde resalta el esfuerzo para atenciones y la normalización del Hospital de Calama; y Transporte, 10%, sobresale la conservación y mejoramiento de caminos.

La inversión pública de decisión regional, FNDR para el 2012 alcanza el valor de \$55 mil millones, que corresponde al 7% del total del FNDR distribuido a lo largo del país, y habiéndose ejecutado el 100% al 31 de diciembre. Esa inversión se dirige principalmente a proyectos de inversión real (caminos, calles, veredas, agua potable rural, electrificación rural, etc.), en un 65%, creciendo en 23% sobre el año anterior; a Transferencias de Capital (programas de fomento productivo, de innovación para la competitividad, transferencia a las municipalidades, etc.), en un 20%, que disminuye en 18% en relación al 2011; y a Activos no Financieros (compra de terrenos, edificios, maquinarias, etc.), en 11% del total, aumentando en 10,9% el año.

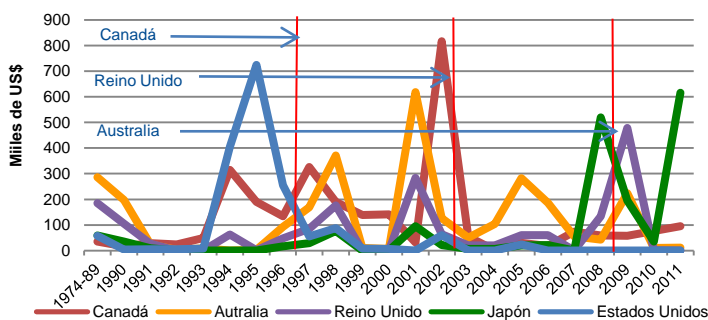
**Permisos de Construcción (m2)  
2009 - 2012**



**Exportaciones según Destino (Mill. US\$) y Vigencia de Tratados de Comercio (1991 - 2012)**



**Inversión Extranjera (Miles US\$) 1974 - 2011 y Vigencia de Tratados de Comercio (1991 - 2012)**



A nivel del país, la suma de todos los montos de inversión del FNDR por región alcanza a \$ 793 mil millones, con una ejecución del 98,6% al 31 de diciembre. Los recursos se dirigen en un 58% a Inversión Real; 28% a Transferencias de Capital; 9% a Activos no Financieros; y 5% a Transferencias Corrientes.

### Construcción

Caen las solicitudes de construcción en metros cuadrados durante el mes de diciembre, en -33,4% en relación a noviembre, de -73,4%, con respecto al mismo mes del año anterior, y de -14,3% entre 2012 y 2011. Estas declinaciones contrastan con lo observado en el boletín anterior para el mes de agosto, en magnitudes positivas de 201%, 220% y 37%, en 12 meses, respectivamente. Las variaciones del último mes se explican principalmente por las menores solicitudes de viviendas y en servicios, en 26 puntos porcentuales del total de la variación de 33%, y 30 pp respectivamente, mientras el aumento en industria, comercio y establecimientos financieros, revierte en 7 pp la declinación. En 12 meses la variación negativa responde a las menores solicitudes de vivienda, que inciden -22 pp, que en parte en revertido desde la industria, en 8 pp. Cabe destacar que las solicitudes de construcción en todas las actividades representaron el 2,7% del total del país, y a nivel de la construcción industrial, el 4,9%, aun cuando en junio representó el 18% de toda la superficie proyectada para construir, por el impulso de inversión que genera la minería, particularmente el cobre de acuerdo a lo observado en el informe del 3er Trimestre.

Un mejor resultado se aprecia en el indicador de la actividad de la construcción de diciembre que prepara ese gremio, con una variación de 6,6% en relación a noviembre, y de 14,6% con respecto a diciembre del 2011, y 14,6%, entre 2012 y 2011. La diferencia con el indicador de solicitudes de construcción radica en que además de los permisos de construcción, éste incluye el empleo sectorial y los despachos de cemento.

A nivel nacional, se reduce la superficie solicitada para construir en el mes de diciembre 2012, en 13,4% sobre el mes anterior, en 24,2% en relación a igual mes de 2011, y en 4,7%, en el 2012 versus 2011. Esto último está determinado en 8,6 puntos porcentuales por la vivienda, que es contrarrestado parcialmente con una variación positiva desde la industria, en 4,1 pp.

### Tratados Comerciales

Los tratados de comercio entre Chile y otros países han significado para la región el crecimiento de las exportaciones en 551%, en un promedio simple entre cada destino; y en 351% en un promedio ponderado según la importancia de los envíos. Destacan por la magnitud de las exportaciones, China (365%), Estados Unidos (823%) y Corea del Sur (409%) (ver gráfico); y en relación al nivel de la variación, Portugal (4.476%), Ecuador (3.666%), Honduras (2.049%), y Guatemala (1.008%). Ello se obtiene con la reducción de las barreras arancelarias y no arancelarias para las exportaciones e importaciones, que impulsan su crecimiento, y con ello la mayor producción de las empresas, el empleo y así el bienestar de las personas.

Con respecto a la inversión extranjera, esta se beneficia por el establecimiento de reglas y condiciones para el flujo de capitales que también surgen de los tratados. Esto no se aprecia tan claramente en los años siguientes a los acuerdos (ver gráfico), pero la evidencia sí señala efectos en el mediano plazo, y consecuencias también favorables en el bienestar. En cuanto a los resultados de la inversión extranjera en la región, ella es de US\$ 11.693 millones, entre 1974 y 2011, liderada por Canadá y Australia (25% c/u), Reino Unido (16%) y Japón y Estados Unidos (15%, en partes iguales).

## 2. Estadísticas Económicas

### 2.1. Datos Económicos Coyunturales

CUADRO 1 Producto Interno Bruto (PIB)	AÑO 2011	VAR% 2011	VAR% 2010/2009
PIB (Mill de \$)	9.526.445	-6,4	3,5
Tasa Particip Regional en el País (%)	10,0		
PIB Per Cápita (pesos \$)	16.376.877	-7,4	2,2

CUADRO 2 PIB Actividades Económicas (2010)	Tasa Participac Región	Tasa Participac en el País	VAR% 2010
Minería	65,9	50,9	0,4
Construcción	10,1	15,5	20,9
Transportes y Comunicaciones	4,7	7,4	3,8
Industria Manufacturera	4,4	4,3	-2,3
Servicios Personales (3)	3,7	3,6	7,6
Comercio, Restaurantes y Hoteles	3,3	3,4	10,9
Demás Actividades	7,7		

CUADRO 3 INACER	Indice Oct-Dic 12	VAR% c/r Jul-Sep 12	VAR% c/r Oct-Dic 12	VAR% 2012
INACER (Base Promedio 2003 = 100)	146,7	5,7	8,7	11,3
VAR% 2011	-1,3			

CUADRO 4 Empleo	Trim. móvil Oct-Dic 12	Var. (miles) c/r trim. móvil Sep-Nov 12	Var. (miles) c/r = trim móvil año Oct-Dic 11	Tasa Particip..% Trim.. móvil Oct-Dic 12
<b>Región</b>				
Total Pob. Econom. Act. (15 años y más)	456,25	0,75	8,83	100,00
Fuerza de Trabajo (miles)	270,95	2,81	-9,21	59,39
Ocupados (miles)	256,16	1,20	-5,31	56,14
Desocupados miles)	14,79	1,61	-3,91	3,24
Cesantes	11,48	1,37	-3,45	2,52
Buscan Trabajo 1ª Vez	3,31	0,25	-0,45	0,73
Tasa de Desocupación (%)	5,46	0,54	-1,21	
<b>País</b>				
Total Pob. Econom. Act. (15 años y más)	13.765,88	17,70	209,06	100,00
Fuerza de Trabajo (miles)	8.195,63	13,82	96,89	59,54
Ocupados (miles)	7.699,43	24,44	135,08	55,93
Desocupados miles)	496,20	-10,61	-38,19	3,60
Cesantes	431,17	-22,17	-13,22	3,13
Buscan Trabajo 1ª Vez	65,03	11,55	-24,98	0,47
Tasa de Desocupación (%)	6,05	-0,14	-0,54	

CUADRO 5 Empleo por Ciudades Principales	Trim. móvil Oct-Dic 12	Var. (miles) c/r trim. móvil Sep-Nov 12	Var. (miles) c/r = trim móvil año Oct-Dic 11	Tasa Particip..% Trim.. móvil Oct-Dic 12
<b>Total Población ANTOFAGASTA</b>	<b>383,35</b>	<b>0,59</b>	<b>6,97</b>	<b>100,00</b>
Total Población de 15 años y más	295,91	0,59	7,00	77,19
Total Fuerza de Trabajo	171,75	3,58	-9,18	58,04
Ocupados	163,31	1,20	-6,47	55,19
Desocupados	8,44	2,38	-2,71	2,85
Fuera Fuerza de Trabajo	124,16	-2,99	16,17	41,96
Tasa desocupación	4,92	1,31	-1,25	
<b>Total Población CALAMA</b>	<b>148,10</b>	<b>0,05</b>	<b>0,56</b>	<b>100,00</b>
Total Población de 15 años y más	110,91	0,09	1,13	74,89
Total Fuerza de Trabajo	66,62	-0,45	-0,73	60,07
Ocupados	61,89	0,54	0,74	55,81
Desocupados	4,73	-0,99	-1,46	4,26
Fuera Fuerza de Trabajo	44,28	0,54	1,85	39,93
Tasa desocupación	7,10	-1,44	-2,10	
<b>Total Población NACIONAL</b>	<b>17.520,23</b>	<b>15,78</b>	<b>185,22</b>	<b>100,00</b>
Total Población de 15 años y más	13.765,88	17,70	209,06	78,57
Total Fuerza de Trabajo	8.195,63	13,82	96,89	59,54
Ocupados	7.699,43	24,44	135,08	55,93
Desocupados	496,20	-10,61	-38,19	3,60
Fuera Fuerza de Trabajo	5.570,25	3,88	112,17	40,46
Tasa desocupación	6,05	-0,14	-0,54	

CUADRO 6 Ocupados Categoría Ocupacional (miles)	Trim. móvil Oct-Dic 12	Var. (miles) c/r trim. móvil Sep-Nov 12	Var. (miles) c/r = trim móvil año Oct-Dic 11	Tasa Particip..% Trim.. móvil Oct-Dic 12
<b>Región</b>	<b>256,16</b>	<b>1,20</b>	<b>-5,31</b>	<b>100,00</b>
Empleador	7,43	-1,19	-2,69	2,90
Cuenta Propia	31,86	-0,93	-6,30	12,44
Asalariados	210,15	4,30	4,42	82,04
Personal de Servicio	3,51	-2,56	-1,66	1,37
Familiar no Remunerado	3,20	1,57	0,93	1,25
<b>País</b>	<b>7.699,43</b>	<b>24,44</b>	<b>135,08</b>	<b>100,00</b>
Empleador	334,90	5,92	25,91	4,35
Cuenta Propia	1.481,98	-48,20	-3,89	19,25
Asalariados	5.427,61	68,01	146,95	70,49
Personal de Servicio	345,76	-4,70	-31,90	4,49
Familiar no Remunerado	109,18	3,41	-1,98	1,42



<b>CUADRO 7 Ocupados Rama Actividad Económica (miles)</b>	<b>Trim. móvil Oct-Dic 12</b>	<b>Var. (miles) c/r trim. móvil Sep-Nov 12</b>	<b>Var. (miles) c/r = trim móvil año Oct-Dic 11</b>	<b>Tasa Particip. % Trim.. móvil Oct-Dic 12</b>
<b>Región</b>	<b>256,16</b>	<b>1,20</b>	<b>-5,31</b>	<b>100,00</b>
Agricultura, ganad, caza y silvicult	0,44	0,00	-1,49	0,17
Pesca	5,12	0,07	4,06	2,00
Explotación de minas y canteras	59,46	-0,55	-0,90	23,21
Industrias manufactureras	20,33	-0,92	-1,27	7,94
Suministro de electricidad, gas y agua	5,64	1,27	1,35	2,20
Construcción	15,12	0,37	-6,82	5,90
Comercio al por mayor y menor	42,95	0,07	-3,41	16,77
Hoteles y restaurantes	11,29	-0,57	1,72	4,41
Transporte, almacen. y comunic.	26,94	1,04	2,28	10,52
Intermediación financiera	2,70	0,07	-0,70	1,05
Activid. Inmobiliarias., empresariales	10,62	1,68	-3,00	4,15
Administ. pública y defensa;	12,35	0,58	2,59	4,82
Enseñanza	19,57	-0,07	0,20	7,64
Servicios sociales y de salud	9,50	-0,07	1,59	3,71
Otras activid de servicios comunit,	7,44	1,31	0,03	2,90
Hogares privados servicio doméstico	6,70	-3,09	-1,54	2,61
Organiz y órganos extraterritoriales	0,00	0,00	0,00	0,00
<b>País</b>	<b>7.699,43</b>	<b>24,44</b>	<b>135,08</b>	<b>100,00</b>
Agricultura, ganad, caza y silvicult	745,28	36,27	10,21	9,68
Pesca	55,42	2,47	6,52	0,72
Explotación de minas y canteras	260,34	5,47	38,88	3,38
Industrias manufactureras	873,39	-7,88	30,98	11,34
Suministro de electricidad, gas y agua	55,92	3,36	-2,02	0,73
Construcción	649,75	0,07	29,47	8,44
Comercio al por mayor y menor	1.515,73	5,46	-31,56	19,69
Hoteles y restaurantes	283,60	5,09	14,21	3,68
Transporte, almacen. y comunic	544,51	-6,92	8,65	7,07
Intermediación financiera	143,43	7,97	18,09	1,86
Activid. Inmobiliarias., empresariales	455,77	7,23	-41,67	5,92
Administ. pública y defensa;	446,53	3,73	14,20	5,80
Enseñanza	600,26	-13,62	70,03	7,80
Servicios sociales y de salud	338,40	-15,23	6,40	4,40
Otras activid de servicios comunit,	239,03	2,60	-5,76	3,10
Hogares privados servicio doméstico	489,97	-11,97	-31,49	6,36
Organiz y órganos extraterritoriales	2,09	0,36	-0,07	0,03

<b>CUADRO 8 Cesantes Rama Actividad Económica (miles)</b>	<b>Trim. móvil Oct-Dic 12</b>	<b>Var. (miles) c/r trim. móvil Sep-Nov 12</b>	<b>Var. (miles) c/r = trim móvil año Oct-Dic 11</b>	<b>Tasa Particip. % Trim.. móvil Oct-Dic 12</b>
<b>Región</b>	<b>11,48</b>	<b>1,37</b>	<b>-3,45</b>	<b>100,00</b>
Agricultura, ganad, caza y silvicult	0,00	0,00	0,00	0,00
Pesca	0,17	0,00	0,17	1,46
Explotación de minas y canteras	1,55	0,07	-0,38	13,50
Industrias manufactureras	1,06	0,05	0,23	9,25
Suministro de electricidad, gas y agua	0,13	-0,11	0,05	1,13
Construcción	0,70	0,29	-1,96	6,07
Comercio al por mayor y menor,	2,36	0,12	-0,02	20,60
Hoteles y restaurantes	0,35	-0,40	-1,84	3,06
Transporte, almacen. y comunic.	1,02	-0,61	0,22	8,90
Intermediación financiera	0,00	0,00	-0,12	0,00
Activid. Inmobiliarias., empresariales	0,63	-0,01	-0,14	5,46
Administ. pública y defensa;	0,33	0,33	-0,67	2,91
Enseñanza	0,68	-0,11	0,39	5,89
Servicios sociales y de salud	0,62	0,35	-0,60	5,38
Otras activid de servicios comunit,	0,26	-0,13	-0,17	2,29
Hogares privados servicio doméstico	1,62	1,54	1,40	14,10
Organiz y órganos extraterritoriales	0,00	0,00	0,00	0,00
<b>País</b>	<b>431,17</b>	<b>-22,17</b>	<b>-13,22</b>	<b>100,00</b>
Agricultura, ganad, caza y silvicult	30,18	-4,34	-3,18	7,00
Pesca	2,40	0,25	0,76	0,56
Explotación de minas y canteras	11,70	1,63	1,74	2,71
Industrias manufactureras	51,15	-2,36	10,30	11,86
Suministro de electricidad, gas y agua	2,21	-1,17	0,68	0,51
Construcción	47,57	-5,09	-4,46	11,03
Comercio al por mayor y menor,	95,70	4,14	-12,94	22,19
Hoteles y restaurantes	23,64	-6,99	-2,73	5,48
Transporte, almacen. y comunic.	29,56	-4,33	4,29	6,86
Intermediación financiera	11,60	1,54	6,52	2,69
Activid. Inmobiliarias., empresariales	37,19	-2,55	-4,72	8,63
Administ. pública y defensa;	12,65	-4,25	-3,21	2,93
Enseñanza	18,08	-0,30	-0,48	4,19
Servicios sociales y de salud	16,46	1,27	2,50	3,82
Otras activid de servicios comunit,	14,99	1,58	0,83	3,48
Hogares privados servicio doméstico	25,97	-1,20	-9,24	6,02
Organiz y órganos extraterritoriales	0,11	0,00	0,11	0,03

CUADRO 9 Ocupados Grupo Actividad Económica (miles)	Trim. móvil Oct-Dic 12	Var. (miles) c/r trim. móvil Sep-Nov 12	Var. (miles) c/r = trim móvil año Oct-Dic 11	Tasa Particip..% Trim.. móvil Oct-Dic 12
<b>Región</b>	<b>256,16</b>	<b>1,20</b>	<b>-5,31</b>	<b>100,00</b>
Miembros Poder Ejec. y Legisl.	4,85	-0,78	1,79	1,89
Profes Científicos e Intelectuales	34,17	-0,95	5,34	13,34
Técnicos y Profesion. de nivel medio	33,63	1,58	3,02	13,13
Empleados de Oficina	23,94	-1,59	-4,17	9,35
Trabaj serv y vendedores comercios	30,80	0,62	-2,31	12,02
Agricult. y Trabaj. Califi agro y pesca.	5,57	0,69	3,49	2,17
Operarios y artes mecánicas	49,32	0,72	-3,98	19,25
Operad. Instal. y máq. y montadores	35,60	0,98	-3,25	13,90
Trabajadores no Calificados	38,07	0,17	-5,14	14,86
Otros no Identificados	0,22	-0,25	-0,09	0,09
<b>País</b>	<b>7.699,43</b>	<b>24,44</b>	<b>135,08</b>	<b>100,00</b>
Miembros Poder Ejec. y Legisl.	189,58	-2,74	37,90	2,46
Profes Científicos e Intelectuales	848,67	4,91	78,16	11,02
Técnicos y Profesion. de nivel medio	813,98	-0,09	28,58	10,57
Empleados de Oficina	705,55	6,76	29,69	9,16
Trabaj serv y vendedores comercios	1.097,59	-26,52	-65,04	14,26
Agricult. y Trabaj. Califi agro y pesca	322,45	-5,28	18,56	4,19
Operarios y artes mecánicas	1.106,91	-8,91	43,31	14,38
Operad. Instal. y máq. y montadores	717,92	9,09	48,12	9,32
Trabajadores no Calificados	1.836,85	47,49	-80,27	23,86
Otros no Identificados	59,94	-0,28	-3,93	0,78

CUADRO 11 Desocupados por Nivel de Educación (miles)	Trim. móvil Oct-Dic 12	Var. (miles) c/r trim. móvil Sep-Nov 12	Var. (miles) c/r = trim móvil año Oct-Dic 11	Tasa Particip..% Trim.. móvil Oct-Dic 12
<b>Total Región</b>	<b>14,79</b>	<b>1,61</b>	<b>-3,91</b>	<b>100,00</b>
Nunca estudio	0,00	0,00	0,00	0,00
Educación preescolar	0,00	0,00	-0,10	0,00
Educación primaria (Primer ciclo)	0,96	-0,15	0,35	6,50
Educación primaria (Segundo ciclo)	2,31	1,43	1,67	15,64
Educación secundaria	7,60	0,36	-1,47	51,36
Educación Técnica (no Universitaria)	1,59	-0,01	-0,20	10,78
Educación universitaria	2,32	-0,03	-3,53	15,71
Postítulos y maestría	0,00	0,00	-0,63	0,00
Doctorado	0,00	0,00	0,00	0,00
Nivel Ignorado	0,00	0,00	0,00	0,00
<b>Total País</b>	<b>496,20</b>	<b>-10,61</b>	<b>-38,19</b>	<b>100,0</b>
Nunca estudio	2,43	0,19	0,87	0,49
Educación preescolar	0,86	-0,07	0,26	0,17
Educación primaria (Primer ciclo)	32,74	-2,12	-8,55	6,60
Educación primaria (Segundo ciclo)	40,36	-6,71	-8,94	8,13
Educación secundaria	262,54	-7,62	-12,02	52,91
Educación Técnica (no Universitaria)	56,05	-4,19	-0,78	11,30
Educación universitaria	97,63	10,37	-10,23	19,67
Postítulos y maestría	3,07	-0,53	1,11	0,62
Doctorado	0,34	-0,10	0,34	0,07
Nivel Ignorado	0,17	0,17	-0,26	0,03

CUADRO 10 Ocupados por Nivel de Educación (miles)	Trim. móvil Oct-Dic 12	Var. (miles) c/r trim. móvil Sep-Nov 12	Var. (miles) c/r = trim móvil año Oct-Dic 11	Tasa Particip..% Trim.. móvil Oct-Dic 12
<b>Total Región</b>	<b>256,16</b>	<b>1,20</b>	<b>-5,31</b>	<b>100,00</b>
Nunca estudio	2,29	0,01	0,17	0,89
Educación preescolar	0,64	0,00	0,04	0,25
Educación primaria	12,88	-0,77	1,46	5,03
Educación primaria	22,85	0,21	1,31	8,92
Educación secundaria	124,41	2,21	-6,49	48,57
Educación Técnica (no Universitaria)	28,85	0,19	-6,87	11,26
Educación universitaria	63,41	-0,66	5,84	24,75
Postítulos y maestría	0,75	0,00	-0,10	0,29
Doctorado	0,09	0,00	-0,48	0,04
Nivel Ignorado	0,00	0,00	-0,19	0,00
<b>Total País</b>	<b>7.699,43</b>	<b>24,44</b>	<b>135,08</b>	<b>100,00</b>
Nunca estudio	66,60	1,19	-0,61	0,87
Educación preescolar	10,06	0,87	-2,16	0,13
Educación primaria	868,01	4,90	-6,89	11,27
Educación primaria	874,83	4,63	-24,85	11,36
Educación secundaria	3.470,97	31,88	66,23	45,08
Educación Técnica (no Universitaria)	846,10	-11,52	-14,64	10,99
Educación universitaria	1.398,52	-14,69	76,88	18,16
Postítulos y maestría	132,09	8,48	37,92	1,72
Doctorado	15,49	0,37	3,15	0,20
Nivel Ignorado	16,68	-1,67	-16,72	0,22

CUADRO 12 Ocupados por Tamaño del Establecimiento (miles)	Trim. móvil Oct-Dic 12	Var. (miles) c/r trim. móvil Sep-Nov 12	Var. (miles) c/r = trim móvil año Oct-Dic 11	Tasa Particip..% Trim.. móvil Oct-Dic 12
<b>Total Región</b>	<b>252,65</b>	<b>3,76</b>	<b>-3,65</b>	<b>100,00</b>
Menos de 5	48,68	0,97	-13,55	19,27
De 5 a 10 personas	10,86	-0,07	-5,79	4,30
Entre 11 y 49	22,11	0,32	-0,38	8,75
Entre 50 y 199	26,11	-6,53	6,93	10,34
200 y más personas	144,88	9,07	9,14	57,34
<b>Total País</b>	<b>7.353,67</b>	<b>29,14</b>	<b>166,98</b>	<b>100,00</b>
Menos de 5	2.304,37	-30,42	-11,87	31,34
De 5 a 10 personas	511,48	2,07	-18,42	6,96
Entre 11 y 49	1.078,05	2,72	-21,57	14,66
Entre 50 y 199	956,41	19,33	15,57	13,01
200 y más personas	2.503,37	35,43	203,27	34,04

CUADRO 13 Ventas de Supermercados	Diciembre 2012 Valor (Mill \$)	VAR% c/r mes ant	VAR% c/r = mes año ant	VAR% 2012 c/r 2011
<b>Región</b>				
Ventas Mes (Mill. de \$)	39.308	28,2	12,0	13,4
Ventas Año 2012 (Mill de \$)	364.683			
<b>País</b>				
Ventas Mes (Mill. de \$)	830.956	31,6	12,3	12,8
Ventas Año 2012 (Mill de \$)	7.560.908			

CUADRO 14 Exportaciones	Diciembre 2012 Valor (Mill US\$)	VAR% c/r mes ant	VAR% c/r = mes año ant	VAR% 2012 c/r 2011
<b>Región</b>				
Exportaciones Mes (Mill US\$)	2.057	-30,9	2,8	-5,5
Exportaciones Año 2012 (Mill US\$)	26.866			
<b>País</b>				
Exportaciones Mes (Mill US\$)	6.124	-10,8	-0,5	-4,98
Exportaciones Año 2012 (Mill US\$)	76.748			

CUADRO 15 Colocaciones y Captaciones Sistema Financiero	Noviemb 2012 Valor (Mill \$)	VAR% c/r mes ant	VAR% Ago 12 c/r Ago 11	VAR% 2012 c/r 2011
<b>Región</b>				
Colocaciones (Saldo en mill de \$)	2.223.395	1,5	16,7	15,9
Captaciones (Saldo en mill de \$)	1.050.849	0,8	25,5	24,6
<b>País</b>				
Colocaciones (Saldo en mill de \$)	92.233.602	1,6	14,7	14,7
Captaciones (Saldo en mill de \$)	81.901.994	0,5	14,1	14,7

CUADRO 16 Solicitudes de Construcción (m2)	Diciembre 2012	VAR% c/r mes ant	VAR% c/r = mes año ant	VAR% 2012 c/r 2011
<b>Región</b>				
Edificación Total	36.260	-33,4	-73,4	-14,3
Viviendas	7.057	-66,5	-93,2	-37,7
Obras Nuevas	6.250	-68,8	-93,9	-36,4
Ampliaciones	807	-22,3	6,0	-64,1
Industria, Comercio y Estab. Financ.	20.671	6,9	1,3	28,7
Obras Nuevas	19.337	23,4		
Ampliaciones	1.334	-63,6		
Servicios	8.532	-39,2	-29,3	-0,5
Obras Nuevas	8.367	-26,4		
Ampliaciones	165	-93,8		
<b>País</b>				
Edificación Total	1.357.692	-13,4	-24,2	-4,7
Viviendas	713.096	-10,2	-39,4	-15,1
Obras Nuevas	666.978	-6,5	-40,8	-16,8
Ampliaciones	46.118	-43,1	-9,4	9,7
Industria, Comercio y Estab. Financ.	418.942	-9,1	10,1	15,2
Obras Nuevas	320.348	-13,7		
Ampliaciones	98.594	9,8		
Servicios	225.654	-27,7	-3,8	-1,3
Obras Nuevas	178.415	-26,4		
Ampliaciones	47.239	-32,4		

CUADRO 17 INACOR (Indice de Act. de la Cons.) (Base 2003=100)	Indice Diciembre 2012	VAR% c/r Nov 2012	VAR% c/r Dic 2011	VAR% 2012 c/r 2011
INACOR (Base Promedio 2003 = 100)	127,74	6,6	14,6	16,5

CUADRO 18 Gasto Devengado FNDR por Programa (M\$)	Subtitulo	Gasto al 31 Diciembre 2011	Gasto al 31 Diciembre 2012	VAR% 2012 c/r 2011
<b>Región</b>				
Estudios propios Giro institucional	22	33.000	130.821	296,4
Transferencias Corrientes	24	1.756.414	2.115.523	20,4
Otros Gastos Corrientes	26	-	0	-
Activos No Financieros	29	5.469.041	6.065.270	10,9
Inversión Real	31	29.066.421	35.799.176	23,2
Anticipo a Contratistas	32	947.929	111.730	-88,2
Transferencias de Capital	33	13.568.817	11.092.372	-18,3
<b>Total</b>		50.841.622	55.314.891	8,8
Deuda Flotante	34	57.308	700.284	1122,0
Presupuesto		51.065.857	55.314.930	8,3
% Ejecución		99,6%	100,0%	0,4
<b>País</b>				
Estudios propios Giro institucional	22	372.655	515.956	0,05
Transferencias Corrientes	24	34.243.310	42.767.717	4,38
Otros Gastos Corrientes	26	376.503	95.973	0,05
Activos No Financieros	29	77.761.035	68.847.188	9,94
Inversión Real	31	365.748.215	450.709.380	46,76
Anticipo a Contratistas	32	5.182.787	2.986.256	0,66
Transferencias de Capital	33	232.870.682	216.330.887	29,77
<b>Total</b>		716.555.186	782.253.358	91,60
Deuda Flotante	34	14.694.693	49.303.346	
Presupuesto		722.140.629	793.490.307	
% Ejecución		99,2%	98,6%	

Cuadro 19 Inversión Pública Total (Sectorial + FNDR) por Uso de los Recursos (M\$)	Solicitado Año 2012 (M\$)	Ejecutado y Pagado Dic 2012 (M\$)	% Particip. en el total
Agua Potable y Alcantarillado	4.937.285	3.791.104	0,58
Comunicaciones	416.927	328.118	0,05
Defensa y Seguridad	18.710.265	12.656.060	1,93
Deportes	9.033.387	7.633.148	1,17
Educación y Cultura	156.295.766	150.754.461	23,04
Energía	2.867.876	2.325.147	0,36
Industria, Comerc, Finanz y Turismo	2.191.845	2.052.728	0,31
Justicia	38.045.901	37.960.892	5,80
Minería	2.722.988	1.434.096	0,22
Multisectorial	38.092.977	31.300.919	4,78
No Definido	23.467.386	19.699.550	3,01
Pesca	4.520.073	4.063.898	0,62
Salud	103.605.655	93.942.171	14,36
Silvoagropecuario	2.170.082	2.152.594	0,33
Social	196.714.497	194.353.422	29,70
Transporte	82.229.598	65.505.106	10,01
Vivienda	25.556.679	24.344.872	3,72
<b>Total General</b>	<b>711.579.184</b>	<b>654.298.286</b>	<b>100</b>



### 2.2. Datos Económicos y Sociales Anuales

CUADRO 20 PIB por región referencia 2008 (millones de pesos encadenados)	2010	2011	Particip PIB País 2011	Var % 2011 / 2010
Arica y Parinacota	554.643	595.709	0,63	7,40
Tarapacá	3.046.381	2.887.892	3,04	-5,20
Antofagasta	10.172.823	9.526.445	10,03	-6,35
Atacama	2.183.362	2.465.955	2,60	12,94
Coquimbo	2.858.209	3.142.023	3,31	9,93
Valparaíso	7.308.004	7.768.239	8,18	6,30
Santiago	42.927.534	45.739.672	48,15	6,55
O'Higgins	4.068.664	4.311.899	4,54	5,98
Del Maule	3.078.672	3.440.447	3,62	11,75
Del Biobío	7.106.868	8.075.422	8,50	13,63
La Araucanía	1.984.620	2.175.381	2,29	9,61
Los Ríos	1.081.838	1.173.628	1,24	8,48
Los Lagos	2.200.687	2.424.039	2,55	10,15
Aysén	410.612	446.965	0,47	8,85
Magallanes	798.778	811.820	0,85	1,63
Subtotal regionalizado	89.781.695	94.985.539	91,63	5,80
IVA, D° importación y otros	8.780.042	9.423.855	8,37	8,22
Producto Interno Bruto	98.536.200	104.436.771	100	5,99

CUADRO 21 Inversión Pública	Año 2011 millones \$ cada año	Tasa Partic. en el País	VAR% c/r 2010
<b>Total Región</b>	154.531	3,9	10,7%
Sectorial	154.531	3,3	11%
Regional	51.770		-7%
Municipal	9.015		15%
<b>Total País</b>	3.975.150	100,0	-4,8%
Sectorial	2.856.208	100,0	-2%
Regional	845.635		-17%
Municipal	273.307		-19%

CUADRO 22 Inversión Extranjera (miles de US\$)	2011	VAR% 2011
<b>Región</b>		
Inversión Extran. Materializ (Miles de US\$)	731.280	477,7
N° de Países de Origen	5	
N° de Sectores Económicos de Destino	3	
Multirregional	1.042.841	-28,5
<b>Total País</b>	4.140.074	54,7

CUADRO 23 Afiliados y Cotizantes de AFP	2012	Var% 2012	% Región/ País
<b>Región</b>			
Afiliados	302.670	6,2	3,3
Cotizantes	170.364	5,6	3,5
Ingreso Imponible Prom. (\$ a diciembre)	769.204	8,4	140,5
<b>País</b>			
Afiliados	9.268.872	3,5	100,0
Cotizantes	4.871.832	5,0	100,0
Ingreso Imponible Prom. (\$ a diciembre)	547.553	7,8	100,0

CUADRO 24 Empresas Según Tamaño en Ventas en año 2011	N° Empresas	Valor Ventas (UF)	N° Trabaj. Depend.	Valor Remun. Trabaj. Depend. (UF)
<b>Región</b>	<b>27.213</b>	<b>318.239.054</b>	<b>172.004</b>	<b>27.811.219</b>
Microempresa	18.243	10.591.682	11.731	1.531.743
Pequeña Empresa	5.080	36.340.300	42.542	3.708.042
Mediana Empresa	717	31.154.796	41.169	5.405.458
Gran Empresa	253	240.152.276	69.577	15.146.636
Sin Ventas	2.920	0	6.985	2.019.340
<b>País</b>	<b>960.652</b>	<b>15.161.158.257</b>	<b>8.181.970</b>	<b>1.222.125.485</b>
Microempresa	627.310	337.083.378	536.914	69.701.409
Pequeña Empresa	160.944	1.153.250.037	1.654.917	149.236.797
Mediana Empresa	23.939	1.061.434.424	1.399.086	151.675.004
Gran Empresa	12.106	12.609.390.418	4.082.529	707.523.039
Sin Ventas	136.353	0	508.524	143.989.236

CUADRO 25 Desembarque Pesquero (Toneladas)	2012	Var% 2012
<b>Región</b>	<b>122.723</b>	<b>-62,2</b>
Artesanal	60.979	-38,8
Barco Factoría	0	-
Centro Cultivo	6	100,1
Industrial	61.738	-51,0
<b>País</b>	<b>3.930.235</b>	<b>-9,7</b>
Artesanal	1.327.054	-30,8
Barco Factoría	1.332.026	37,4
Centro Cultivo	1.209.861	-18,3
Industrial	61.294	

CUADRO 26 Conexiones Fijas a Internet	Sept 2012	VAR% 12 meses	Particip País %
<b>Región (N°)</b>	<b>96.680</b>	<b>7,8</b>	<b>4,5</b>
<b>País (N°)</b>	<b>2.154.285</b>	<b>8,9</b>	<b>100,0</b>

CUADRO 27 Índice de Aislamiento	N°	Índice de Integración (Promedio.)	Índice de Aislamiento Estr. Estructural (Promedio)	Índice de Aislamiento (Promedio)
Localidades Aisladas en la Región	127	0,17	0,81	-0,47
Localidades Aisladas en Zona Norte	1.352	0,15	0,83	-0,53

CUADRO 28 Pobreza	2011	VAR% c/r 2009	Tasa Particip 2011
<b>Total Población Regional</b>	<b>552.056</b>	<b>3</b>	<b>100,0</b>
<b>Total Indigente</b>	<b>8.653</b>	<b>116</b>	<b>1,6</b>
0 a 14 años	3.520	148	0,6
15 a 29 años	3.011	204	0,5
30 a 44 años	1.120	99	0,2
45 a 59 años	720	-26	0,1
60 Y Más	282	370	0,1
Hombre	3.646	78	0,7
Mujer	5.007	155	0,9
<b>Total Pobre No Indigente</b>	<b>32.754</b>	<b>-16</b>	<b>5,9</b>
0 a 14 años	13.653	11	2,5
15 a 29 años	8.124	-18	1,5
30 a 44 años	5.268	-9	1,0
45 a 59 años	3.111	-38	0,6
60 Y Más	2.598	-57	0,5
Hombre	14.431	-21	2,6
Mujer	18.323	-12	3,3
<b>Total No Pobre</b>	<b>510.649</b>	<b>3</b>	<b>92,5</b>
0 a 14 años	112.869	-12	20,4
15 a 29 años	141.399	21	25,6
30 a 44 años	97.080	-10	17,6
45 a 59 años	95.224	24	17,2
60 Y Más	64.077	-2	11,6
Hombre	250.429	4	45,4
Mujer	260.220	3	47,1

CUADRO 29 Antecedentes por Comunas	Superficie (km2)	Población 2002	Población 2012 (Preliminar)	Var % 2002/2012
Antofagasta	30.718	289.477	346.126	20
Mejillones	3.804	8.034	9.601	20
Sierra Gorda	12.886	1.234	1.140	-8
Taltal	20.405	10.307	12.975	26
Calama	15.597	137.144	138.109	1
Ollagüe	2.964	286	256	-10
San Pedro de Atacama	23.439	4.025	4.797	19
Tocopilla	4.039	23.968	24.942	4
María Elena	12.197	7.456	4.558	-39
<b>Total Región</b>		<b>481.931</b>	<b>542.504</b>	<b>13</b>
<b>País</b>		<b>15.051.109</b>	<b>16.572.360</b>	<b>10</b>

### Nota:

1. La clasificación de las empresas se realiza de acuerdo a los niveles de ventas:

- Microempresa: hasta UF 2.400
- Pequeña Empresa: entre UF 2.400 y 25.000
- Mediana Empresa: entre UF 25.001 y 100.000
- Gran Empresa: mayor que UF 100.000

2. Aislamiento.

Índice de Integración (II): tiempos de viaje hacia bancos, escuelas, centros de salud.

Índice de Aislamiento Estructural (IAE): tiempos de viaje hacia municipalidad y la capital provincial.

Índice de Aislamiento (IA) = (2 \* II) - IAE

0 ≥ II ≥ 1; 0 ≥ IAE ≥ 1; -1 ≥ IA ≥ 2.

Macro Zonas de Aislamiento: Norte: Arica y Parinacota, Tarapacá, Antofagasta, Atacama y Coquimbo; Centro: Valparaíso, Santiago, O'Higgins, Maule, Biobío, La Araucanía y Los Ríos; y Sur: Los Lagos, Aysén y Magallanes

Se considera condición de aislamiento cuando AI < 0

### Fuentes:

1. Comentario de Indicadores Económicos y Sociales.

Elaboración propia, en base a las siguientes fuentes secundarias: Gráfico Variación Anual INACER, INE; Gráfico Variación Anual PIB País, Banco Central; Gráfico Tasas de Desocupación, INE; Gráfico Creación de Empleos, INE; Gráfico Ocupados por Categoría Ocupacional, INE; Gráfico Ocupados por Rama de Actividad Económica, INE; Gráfico Exportaciones, Aduanas; Gráfico Ventas de Supermercados, INE; Gráfico Colocaciones y Captaciones, Superintendencia de Bancos e Instituciones Financieras; Gráfico Solicitudes de Construcción, INE; Gráfico Exportaciones según destino, Aduanas y Biblioteca del Congreso Nacional; y Gráfico de Inversión Extranjera, Comité de Inversión Extranjera y Biblioteca del Congreso Nacional.

2. Estadísticas Económicas.

Elaboración propia, en base a las siguientes fuentes secundarias: Cuadro 1: Producto Interno Bruto (PIB), Banco Central; Cuadro 2: PIB por Actividad Económica, Banco Central; Cuadro 3: INACER, INE; Cuadro 4: Empleo, INE; Cuadro 5: Empleo por Ciudades Principales, INE; Cuadro 6: Ocupados Categoría Ocupacional, INE; Cuadro 7: Ocupados Rama Actividad Económica, INE; Cuadro 8: Cesantes por Rama Actividad Económica, INE; Cuadro 9: Ocupados Grupo Actividad Económica, INE; Cuadro 10: Ocupados por Nivel de Educación, INE; Cuadro 11: Desocupados por Nivel de Educación, INE; Cuadro 12: Ocupados por Tamaño del Establecimiento, INE; Cuadro 13: Ventas de Supermercados, INE; Cuadro 14: Exportaciones, ADUANA; Cuadro 15: Colocaciones y Captaciones, Superintendencia de Bancos e Instituciones Financieras; Cuadro 16: Solicitudes de Construcción, INE; Cuadro 17: INACOR, Cámara Chilena de la Construcción; Cuadro 18: Gasto Devengado FNDR, SUBDERE; Cuadro 19: Inversión Pública Total, Chile Indica y SUBDERE; Cuadro 20: PIB por región, Banco Central; Cuadro 21: Inversión Pública, Ministerio de Desarrollo Social; Cuadro 22: Inversión Extranjera, Comité de Inversión Extranjera; Cuadro 23: Afiliados y Cotizantes de AFP, Superintendencia de Pensiones; Cuadro 24: Número de Empresas según Tamaño en Ventas, Servicio de Impuestos Internos; Cuadro 25: Desembarque Pesquero, SERNAPESCA, Cuadro 26: Conexiones Fijas a Internet, SUBTEL; Cuadro 27: Índice de Aislamiento, SUBDERE; Cuadro 28: Pobreza, Ministerio de Desarrollo Social; y Cuadro 29: Antecedentes por Comunas, INE.

Cierre de la Edición: 22 de febrero de 2013