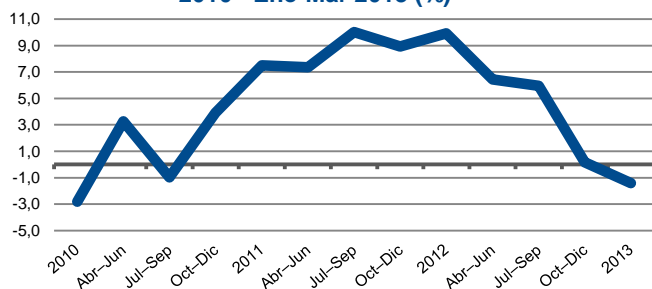
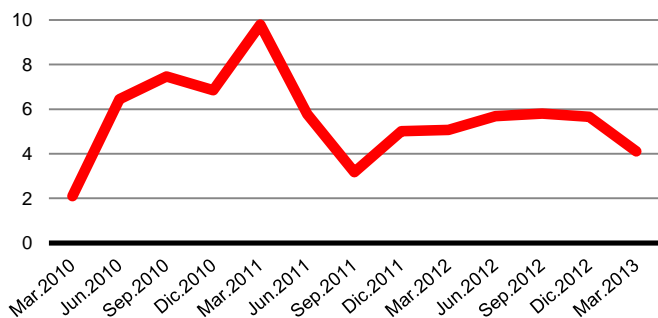


## 1. Comentario de Indicadores Económicos y Sociales

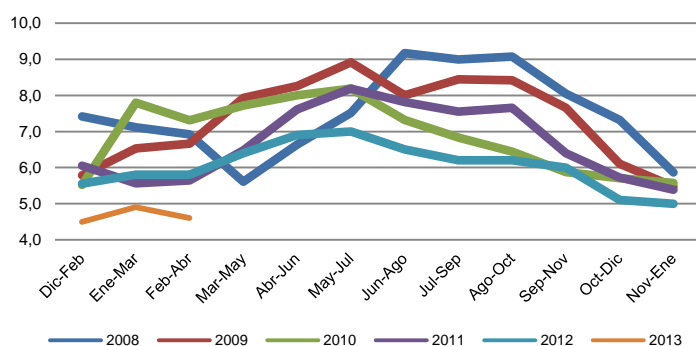
Variación Anual INACER 2010 - Ene-Mar 2013 (%)



Variación Anual PIB País 2010 - Enero-Marzo 2013 (%)



Tasa de Desocupación 2008 - Feb-Abr 2013 (%)



### Actividad

En 1,4% cae el INACER (Indicador de Actividad Económica Regional) en el primer trimestre del 2013 con respecto al mismo período del año anterior (Cuadro 3) y en 5,7% fue la medición de todo el 2012. Para el año 2011, la variación fue de 8,4%, inferior en 3,4 puntos porcentuales a la evolución de la actividad medida por el PIB (11,8%). En los sectores económicos que contraen el crecimiento en el trimestre, se destaca la gran incidencia de la Construcción, por efecto de la menor edificación habitacional y obras de ingeniería, en ese orden de importancia. En segundo lugar, el sector de Electricidad, Gas y Agua, por la menor producción de electricidad que se deriva de la sequía que se produjo durante el período invernal anterior. En cambio, el sector que más crece es Transporte y Comunicaciones, destacando la telefonía móvil y servicios conexos, por el tráfico vehicular en carreteras.

A nivel global del país, el PIB que mide el valor del producto generado o valor agregado de la economía, crece durante el 2012 un 5,6%; y 4,1, durante el primer trimestre del 2013. Los sectores más relevantes en este crecimiento del trimestre son la Minería del cobre, con una incidencia de casi un cuarto de la variación total; el Comercio y en tercer lugar, los Servicios, Empresariales, Personales y Financieros, en ese orden. Estos cinco sectores contribuyen con dos tercios del avance del trimestre. Con respecto al IMACEC, medición del valor de la producción de la economía, crece en los primeros cuatro meses del año, en 6,0, 3,4, 3,0 y 4,4%, respectivamente. En tanto, para este 2013 se proyecta un crecimiento del PIB, entre 4 y 5%. Y mientras que para el mundo, el Banco Mundial calcula un crecimiento de 3,2% el 2012, y las proyecciones son de 3,3 y 4,0% para los años 2013 y 2014. Y en cuanto a la inflación del país se espera que alcance un 2,8% en 2013, y 3,0% en 2014.

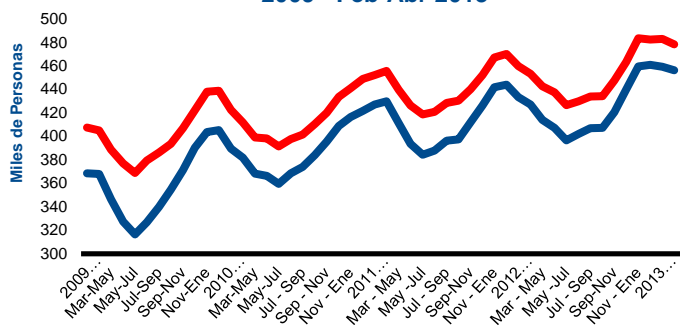
### Empleo

La tasa de desocupación en el último trimestre fue de 5,1%, significando una disminución de 0,9 puntos porcentuales, con respecto al trimestre anterior. Durante los últimos 12 meses la tasa ha fluctuado entre 5,1 y 7%, con una media de 6,1%. Los motivos que producen la variación del trimestre es el mayor aumento de la ocupación, que la fuerza de trabajo (19.360 y 16.010, respectivamente), que dan una diferencia de menos 2.350 desocupados. Al comparar con el mismo trimestre del 2011, la tasa de desocupación cae en 0,6 puntos porcentuales, que también se derivan de un mayor aumento de la ocupación que de la fuerza de trabajo (13.710 vs 11.390), que resultan en menos 2.320 desocupados; y de los cuales, 1.960 eran cesantes, y 360 buscaban trabajo por primera vez.

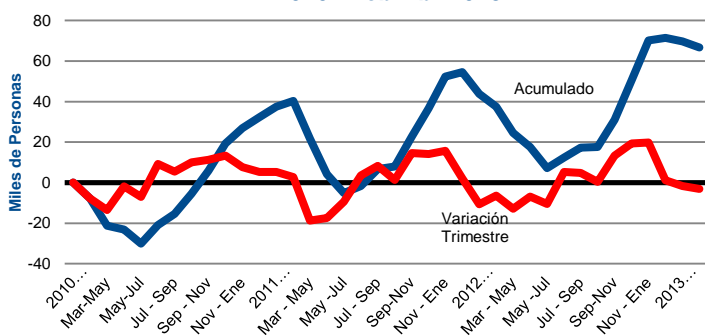
Por ciudades principales de la región (cuadro 5), Curicó tiene una tasa de desempleo, disminuyendo con respecto al trimestre anterior (-0,9 puntos porcentuales), y también en 12 meses (-1,5 pp). Talca, tiene una tasa de desempleo, disminuyendo con respecto al trimestre anterior (-0,6 pp), pero se incrementa en 12 meses (0,9 pp). Y Linares, tiene una tasa de desempleo, disminuyendo con respecto al trimestre anterior (-0,8 pp), y en 12 meses (-0,3 pp).

En el país, la desocupación aumenta levemente al 6,5%, en 0,1 pp con respecto al mes anterior; y disminuye en 0,9 pp en 12 meses, fluctuando en todos los trimestres, entre 6,4 y 7,2%, con una media de 6,6%. Las causas de esta situación en el último trimestre es el aumento de la fuerza de trabajo (67.910) por sobre la ocupación (58.900), que por diferencia determinan una desocupación adicional de 9.018. En un año la ocupación crece considerablemente (119.020), y la fuerza de trabajo también aumenta en (47.910), con lo cual caen los desocupados en 71.110; que se desglosan en 52.610 cesantes y 18.500 que buscaban trabajo por primera vez.

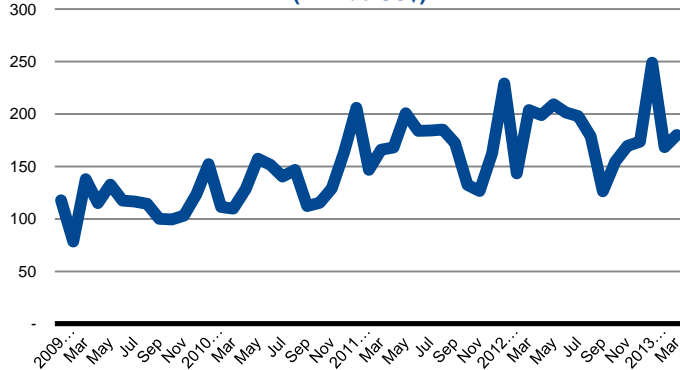
### Evolución Fuerza de Trabajo y Ocupación 2009 - Feb-Abr 2013



### Creación de Empleos 2010 - Feb-Abr 2013



### Exportaciones 2009 - Marzo 2013 (Mill. de US\$)



Desde la categoría ocupacional (Cuadro 6), el mayor empleo en el trimestre (19.360) se produce principalmente por el aumento de los asalariados (15.100). En 12 meses (13.710 nuevos empleos) se aprecia una situación inversa, de aumento de los cuenta propia (9.200) y de los empleadores (3.390). Esto se también se puede apreciar en el comportamiento del empleo, por tamaño del establecimiento (cuadro 12), que muestra un crecimiento en la gran y microempresa (16.010 y 5.620, respectivamente). Por nivel de educación (cuadro 10) se aprecia un movimiento equivalente, por la mayor contratación de personas con educación secundaria (8.670), universitaria (6.260) y técnica (2.390).

En todo el país, el aumento de 119.020 ocupados en 12 meses proviene del aumento de los asalariados (201.290) y la caída de los cuenta propia (-37.750) y de empleadores (-37.690). Esta información también se complementa con el empleo por tamaño de la empresa, dado que aumenta en las grandes empresas (con 200 y más trabajadores), en 216.880 personas, y en las medianas (50 – 199 trabajadores), en 13.850; y en tanto, disminuye en las microempresas en -104.530 y en las pequeñas empresas (11 – 49 personas), en -6.670. Esto además se corrobora con el mayor empleo en personas con educación universitaria (56.120), educación secundaria (40.670), con educación técnica (35.640) y profesionales con postítulo y doctorado (17.130). En tanto cae el empleo en quienes tienen educación primaria o sin estudios (-28.240).

Por rama de la actividad (Cuadro 7), los mayores empleos en el último trimestre (19.360) se generan en Agricultura (12.950). En 12 meses la mayor contratación (13.710) se produce en Administración pública (4.360), Transporte, almacenamiento y comunicaciones (3.730) y Comercio, hoteles y restaurantes (3.120); y en las caídas destaca Agricultura (-4.340).

En el país, los sectores que más influyen en el crecimiento de los últimos 12 meses, de un total de 119.020, son los empleos asociados a la enseñanza (54 mil), Hoteles y restaurantes, y Minería (29 mil cada uno), y Administración Pública y defensa (27 mil), entre otras actividades. Y disminuye las actividades inmobiliarias y empresariales (17 mil).

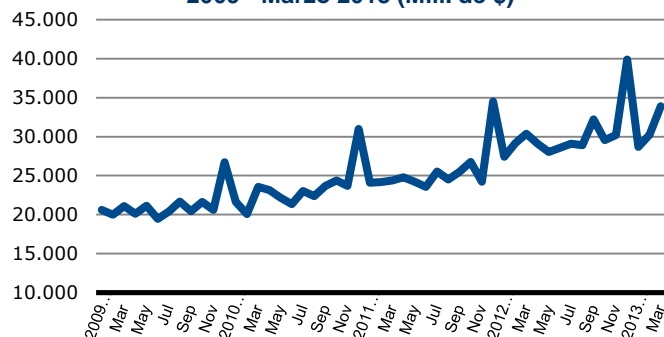
### Exportaciones

Las exportaciones de la región en marzo (Cuadro 14), alcanzan a US\$ 180 millones (representan el 2,8% del país, al igual que en el 2012); subiendo en 6,8% en relación al mes anterior; caen en 12% con respecto al mismo mes del año 2012; y crecen en el acumulado de 12 meses, en 5,4%, al igual que en el primer trimestre, sobre el período anterior, en 3,6%. Inciden en casi un 50% de esta última variación, preparaciones alimenticias, vino y frutas; que es parcialmente contrarrestado por cobre. En tanto, la composición de las exportaciones durante el trimestre está conformada en un 86% por cuatro tipos de productos, que son: frutas (44%), vino (19%), papel y cartón (12%) y celulosa (11%).

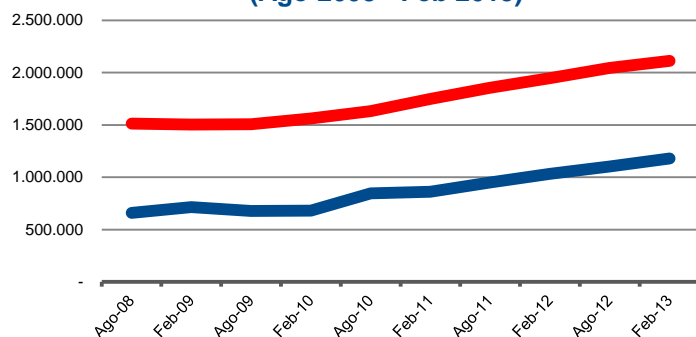
Con respecto a los países de destino, América del Norte recibe el 33,3% de todas las exportaciones (Estados Unidos 28,3%, y 19,2% en el 2012); Asia, 29% (China 14%), Europa 20,3% (Reino Unido y Holanda, 4,9% cada uno); y América del Sur y Central 17% (Brasil 4,4%). Y en relación a la variación positiva del trimestre, EEUU contribuye en aproximadamente un 20% del efecto. Las proyecciones de los socios comerciales de la región (según las estimaciones del Fondo Monetario Internacional, y considerando su participación en el total de las exportaciones durante el 2012) les otorga una tasa de crecimiento ponderada para el 2013 y 2014, de 2,9 y 3,6%, respectivamente.

Para el país las exportaciones de marzo fueron US\$ 6.124 millones, y US\$ 76.748 millones para el año 2012, apreciándose una caída de 5% al comparar con el año anterior, también de 10,8% con respecto al mes anterior, y un descenso de 0,5% en relación a diciembre 2011; los cuales son afectados por un menor precio del cobre de 9,9% para el período 2012/2011, dada la alta participación de ese producto, de 53% en el último año. Para los socios comerciales del país se proyecta un crecimiento de 3,6% en el 2013 y 3,8% el 2014.

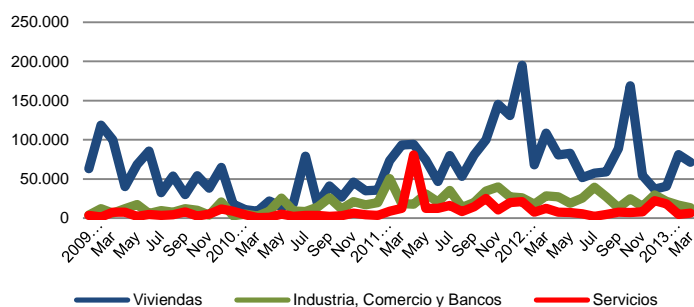
**Ventas de Supermercados  
2009 - Marzo 2013 (Mill. de \$)**



**Colocaciones y Captaciones en Mill. de \$  
(Ago 2008 - Feb 2013)**



**Permisos de Construcción (m2)  
2009 - 2013**



### Ventas de Supermercados

En 12,1 % aumentan las ventas de supermercados de la región en marzo con respecto al mes anterior, que logran los \$33.920 millones; y aumentan en 11,7 % en relación al mismo mes del año 2012 (Cuadro 16); con ello se continúa en la recuperación que proviene después de la baja del repunte estacional de diciembre y en la tendencia positiva en el tiempo, que se aprecia en la gráfica. Además, en 15 % crece en los últimos 12 meses, sobre el período anterior (y alcanzan los \$368.426 millones); y suben 6,8 % en el primer trimestre del 2013, sobre el primer trimestre del 2012. Cabe señalar que las ventas de supermercados de la región representan el 4,7 % de todas las ventas del país, durante marzo, al igual que durante todo el año 2012, por un valor de \$ 362.489 millones superando levemente a la participación de la región en el total del PIB del país (total del producto final) es de 3,6 %.

También crecen las ventas de supermercados de todo el país, por un total de \$720.401 millones en marzo, con una variación de 18,2% con respecto al mes anterior; de 13,8% sobre marzo del 2012; y de 11,3% en la variación de los últimos 12 meses, sobre el período anterior. Las ventas entre abril 2012 y marzo 2013 totalizaron \$7.718.631 en millones versus \$7.560.908, también en millones del año 2012. Además, las ventas del primer trimestre del año crecen 8,9% en relación al mismo trimestre del 2012.

### Sector Financiero

A \$2.130.683 millones (equivalente a US\$4.510 millones y al 62% aproximado del PIB regional) alcanzó el valor de las colocaciones de marzo 2013, significando un aumento de un 0,9% sobre el mes anterior y de un 8,5% en un año (entre febrero 2012 y 2013). En tanto, los depósitos y captaciones (\$1.179.169), aumentan en un 1,3% con el mes anterior, y estos aumentan en un 12,9%, entre Febrero del 2013 y de 2012.

Cabe señalar que las colocaciones y los depósitos regionales representan a nivel del país, el 2,3% y el 1,4%, respectivamente, a pesar que la región tiene una mayor proporción en la generación del producto global del país (3,3%); circunstancia que ocurre por la gran concentración de las operaciones financieras, en la región de Santiago, que incluye créditos o depósitos que tienen su origen en otras regiones.

A nivel nacional las colocaciones en marzo alcanzan el valor de \$94.533.718 millones (aproximadamente el 74% del PIB del año 2013), con una variación de 0,7% sobre el mes anterior; y de 12% entre el febrero de 2013 y de 2012. En tanto los depósitos y captaciones del país (\$83.711.718 millones) tiene variaciones de 1% y 8,4% respectivamente.

### Construcción

Las solicitudes autorizadas de construcción en metros cuadrados durante el mes de marzo fueron 91.083, lo que significa una disminución en -11% en relación a febrero, de -39%, con respecto al mismo mes del año anterior, y de 44% entre 2013 y 2012. Las variaciones del último mes se explican principalmente por las menores solicitudes del sector Servicios (-41%) y del sector Industrias (-20%); el sector Vivienda también disminuye aunque en menor intensidad en un -12%. La disminución registrada entre el año 2013 y el 2012 responde a las menores solicitudes del sector Viviendas que disminuyen en un -48% y del sector Servicios e Industria que disminuyen en el mismo porcentaje (-29%). Cabe destacar que las solicitudes de construcción en todas las actividades representaron el 7,2% del total del país, y a nivel de la construcción industrial, el 3%, servicios el 3% y viviendas el 11%.

Un resultado distinto se aprecia en el indicador de la actividad de la Cámara de la Construcción (INACOR) de marzo, con una variación levemente positiva de 0,7% en relación a febrero, y un aumento de 6,9% con respecto a marzo del 2012, de 20%, entre 2012 y 2011; y de 6,3% en el primer trimestre sobre el mismo período del año anterior. La diferencia con el indicador de solicitudes de construcción radica en que además de los permisos de construcción, éste incluye el empleo sectorial y los despachos de cemento.

### Inversión Privada Estimada por Sector a Nivel Regional (2013 – 2017) (Estimación 1<sup>er</sup> Trimestre 2013)

SECTOR	2013	2014	2015	2016	2017	Total
Energía	182	273	216	125	9	805
Industrial	40	11	6	0	0	56
Inmobiliario	15	32	22	10	4	83
Minería	4	0	0	0	0	4
Obras Públicas	2	18	57	73	16	167
<b>TOTAL</b>	<b>243</b>	<b>334</b>	<b>300</b>	<b>208</b>	<b>29</b>	<b>1.115</b>

Fuente: Corporación de Bienes de Capital

### Inversión Privada Estimada por Sector a Nivel País (2013 – 2017) (Estimación 1<sup>er</sup> Trimestre 2013)

SECTOR	2013	2014	2015	2016	2017	Total
Energía	9.021	8.917	5.211	2.044	493	25.686
Forestal	248	726	780	221	0	1.975
Industrial	826	531	234	71	15	1.676
Inmobiliario	3.335	2.900	2.099	1.715	1.408	11.456
Minería	5.400	4.469	5.313	6.323	4.434	25.937
Obras Públicas	1.200	1.325	1.611	2.075	1.353	7.564
Puertos	127	256	355	247	75	1.059
Otros	204	115	128	126	80	653
<b>Total</b>	<b>20.361</b>	<b>19.238</b>	<b>15.731</b>	<b>12.821</b>	<b>7.857</b>	<b>76.007</b>

Fuente: Corporación de Bienes de Capital

### Estimación Contratación de Mano Obra Según Proyectos Privados (Estimación 1<sup>er</sup> Trimestre 2013)

SECTOR	2013	2014	2015	2016	2017	Promedio
Región	1.436	3.074	3.412	2.729	403	2.211
Interregional	882	1.664	1.777	1.192	81	1.119
País	88.885	91.954	83.858	68.910	49.331	76.587

Fuente: Corporación de Bienes de Capital

A nivel nacional, se reduce la superficie solicitada y autorizada para construir en el mes de diciembre 2012, en -14,4% sobre el mes anterior, en -19,3% en relación a igual mes de 2012, y en -15,5%, en el 2013 versus 2012. Esto último está determinado en una disminución de -14% en la solicitud de viviendas, de un 12% en Servicios y de un 21% en el sector industria.

### Inversión Pública

Al 31 de marzo 2013 la inversión sectorial y regional (FNDR) ejecutada por cada institución pública totaliza un valor de M\$ 211.852.435, de un total para el año de M\$ 1.164.785.144. Para el trimestre, el ministerio de Educación concentra un 30% del total (20,4% en el año); el ministerio de la Vivienda, 22,8% (18,4% en el año); el ministerio del Trabajo, 21,9% (16% en el 2013), el ministerio de Obras Públicas, 6,6% (17% en el 2013), y el Gobierno Regional, que comprende el FNDR, 7%, y 7,4% en todo el año.

La inversión pública de decisión regional, FNDR para el primer trimestre del 2013 alcanza el valor de \$7.755 millones aproximadamente, y \$40.246 millones en el año, que corresponden al 4,9% y 55%, respectivamente del total del gasto del FNDR distribuido a lo largo del país, y correspondiendo una ejecución del 19,3%. Esa inversión realizada se dirige principalmente a proyectos de inversión real (caminos, calles, veredas, agua potable rural, electrificación rural, etc.), en un 54%; y a Transferencias de Capital (programas de fomento productivo, de innovación para la competitividad, transferencia a las municipalidades, etc.), en un 36%.

A nivel del país, la suma de todos los montos de inversión del FNDR por región para el trimestre alcanza a M\$158.854.414, y de M\$728.862.036 en el año; con una ejecución del 21,8% al 31 de marzo. Los recursos se dirigen en un 66% a Inversión Real; 22% a Transferencias de Capital; 9% a Activos no Financieros; y 2% a Transferencias Corrientes.

### Inversión Privada

Las proyecciones de inversión privada de la Corporación de Bienes de Capital para los próximos 5 años (2013- 2017) es de US\$1.115 millones, correspondiendo al 1,5% del total de la inversión proyectada en el país. Estos se dirigen principalmente a proyectos de energía, por US\$ 805 millones, que representa el 72% del total regional, el 3,1% de todos los proyectos de ese sector, y el 1,1% del total del país. En segundo lugar se sitúa la inversión en obras públicas por US\$167 millones (15% del total regional y 2,2% del total sectorial nacional). El 13% restante lo componen proyectos inmobiliarios (7%) e industriales (5%).

A nivel nacional el valor de la inversión (2013-2017) es de US\$76.587 millones, en donde la inversión en Minería representa el 34,1%; seguido de la Energía, con un 33,8%; en tercer lugar Inmobiliario, 15,1%; Obras Públicas, 10%; y Forestal, Industrial, Puertos y Otros representan un 7,1%. Por ubicación geográfica, un 58% de toda la inversión se concentra en 3 regiones mineras del Norte del país, que son Antofagasta (36%), Tarapacá (14,8%) y Atacama (7,2%). Esta situación se revierte para esta última región, en dos años, cuando mostraba un 31% de toda la inversión que se realizaría en el período 2011-2015, derivado del término y postergación de proyectos. Al incluir otras regiones, que son Santiago y Biobío la inversión alcanza al 82,6%.

Derivado de lo anterior en la región para el 2013 se estima una contratación de mano de obra directa de los proyectos de inversión, de 1.436 personas en promedio durante el año, que representa el 1,6% de los empleos generados por esa misma condición en todo el país. La contratación para el 2014 se estima en 3.074, con un promedio de 2.211 para los 5 años. A nivel del país, se esperan 88.885 nuevos puestos de trabajo para el presente año, en promedio, que aumenta a 91.954 en el 2014.

## 2. Estadísticas Económicas

### 2.1. Datos Económicos Coyunturales

CUADRO 1 Producto Interno Bruto (PIB)	AÑO 2011	VAR% 2011	VAR% 2011/2010
PIB (Mill de \$)	3.416.170	11,9	1,9
Tasa Participación Regional en el País (%)	3,6		
PIB Per Capita	3.363.157	11,0	1,1

Fuente: Banco Central de Chile

CUADRO 2 PIB por Actividades Económicas (2011)	Tasa Particip Región	Tasa Particip en el País	VAR% 2011
Electricidad, Gas y Agua	19,4	3,6	12,4
Industria Manufacturera	15,8	4,6	0,7
Agropecuario-silvícola	12,4	2,5	10,9
Servicios Personales (3)	12,1	5,0	14,2
Construcción	8,4	3,3	17,7
Transportes y Comunicaciones	8,1	2,3	13,2
Demás Actividades	23,8		

Fuente: Banco Central de Chile

CUADRO 3 INACER	Indice Ene-Mar 13	VAR% c/r Ene-Mar 12	VAR% c/r Oct-Dic 12	VAR% 2012
INACER (Base Promedio 2003 = 100)	171,1	-1,5	17,0	-1,5
VAR% 2012	-1,5			

Fuente: INE

CUADRO 4 Empleo	Trim. móvil Feb-Abr 13	Var. (miles) c/r trim. móvil Ene-Mar 13	Var. (miles) c/r = trim móvil año Feb-Abr 12	Tasa Particip..% Trim.. móvil Feb-Abr 13
<b>Región</b>				
Total Pob. Econom. Act. (15 años y más)	820,62	1,23	14,59	100,00
Fuerza de Trabajo (miles)	478,27	-4,81	25,04	58,28
Ocupados (miles)	456,33	-3,01	29,31	55,61
Desocupados miles)	21,94	-1,80	-4,27	2,67
Cesantes	19,02	-0,57	-4,57	2,32
Buscan Trabajo 1ª Vez	2,92	-1,24	0,30	0,36
Tasa de Desocupación (%)	4,59	-0,33	-1,20	
<b>País</b>				
Total Pob. Econom. Act. (15 años y más)	13.836,71	17,70	210,98	100,00
Fuerza de Trabajo (miles)	8.279,92	39,21	126,82	59,84
Ocupados (miles)	7.753,33	23,83	132,26	56,03
Desocupados miles)	526,59	15,38	-5,44	3,81
Cesantes	476,03	34,95	9,38	3,44
Buscan Trabajo 1ª Vez	50,55	-19,57	-14,82	0,37
Tasa de Desocupación (%)	6,36	0,16	-0,17	

Fuente: INE

CUADRO 5 Empleo por Ciudades Principales	Trim. móvil Ene-Mar 13	Var. (miles) c/r trim. móvil Dic-Feb 13	Var. (miles) c/r = trim móvil año Ene-Mar 12	Tasa Particip..% Trim.. móvil Ene-Abr 13
<b>Total Población CURICÓ</b>	<b>101,07</b>	<b>0,10</b>	<b>1,23</b>	<b>100,00</b>
Total Población de 15 años y más	80,02	0,13	1,50	79,18
Total Fuerza de Trabajo	42,32	-0,46	0,74	52,88
Ocupados	40,87	-0,57	1,73	51,07
Desocupados	1,45	0,11	-0,99	1,81
Fuera Fuerza de Trabajo	37,70	0,58	0,77	47,12
Tasa desocupación	3,43	0,30	-2,44	
<b>Total Población TALCA</b>	<b>221,97</b>	<b>0,21</b>	<b>2,46</b>	<b>100,00</b>
Total Población de 15 años y más	174,73	0,25	3,02	78,72
Total Fuerza de Trabajo	100,29	0,75	8,51	57,40
Ocupados	94,31	0,84	12,11	53,98
Desocupados	5,98	-0,08	-3,61	3,42
Fuera Fuerza de Trabajo	74,44	-0,50	-5,49	42,60
Tasa desocupación	5,96	-0,13	-4,48	
<b>Total Población LINARES</b>	<b>60,40</b>	<b>0,01</b>	<b>0,09</b>	<b>100,00</b>
Total Población de 15 años y más	47,61	0,03	0,40	78,83
Total Fuerza de Trabajo	29,65	-0,38	1,33	62,28
Ocupados	27,29	-0,39	0,95	57,32
Desocupados	2,36	0,01	0,38	4,96
Fuera Fuerza de Trabajo	17,96	0,41	-0,93	37,72
Tasa desocupación	7,96	0,14	0,95	
<b>Total Población NACIONAL</b>	<b>17.567,58</b>	<b>15,78</b>	<b>187,00</b>	<b>100,00</b>
Total Población de 15 años y más	13.819,00	17,71	210,52	78,66
Total Fuerza de Trabajo	8.240,71	-1,89	90,20	46,91
Ocupados	7.729,50	-4,98	116,82	44,00
Desocupados	511,21	3,09	-26,62	2,91
Fuera Fuerza de Trabajo	5.578,29	19,60	120,33	31,75
Tasa desocupación	6,20	0,04	-0,40	

Fuente: INE

CUADRO 6 Ocupados Categoría Ocupacional (miles)	Trim. móvil Ene-Mar 13	Var. (miles) c/r trim. móvil Dic-Feb 13	Var. (miles) c/r = trim móvil año Ene-Mar 12	Tasa Particip..% Trim.. móvil Ene-Mar 13
<b>Región</b>	<b>459,34</b>	<b>-1,61</b>	<b>25,91</b>	<b>100,00</b>
Empleador	23,70	0,48	5,87	5,16
Cuenta Propia	85,26	-0,17	2,79	18,56
Asalariados	322,69	-1,36	15,64	70,25
Personal de Servicio	16,02	0,16	1,64	3,49
Familiar no Remunerado	11,68	-0,71	-0,03	2,54
<b>País</b>	<b>7.729,50</b>	<b>-4,98</b>	<b>116,82</b>	<b>100,00</b>
Empleador	320,54	1,99	8,96	4,15
Cuenta Propia	1.469,96	34,48	0,85	19,02
Asalariados	5.505,18	-35,62	122,95	71,22
Personal de Servicio	330,60	-7,83	-16,60	4,28
Familiar no Remunerado	103,22	2,00	0,65	1,34

Fuente: INE



<b>CUADRO 7 Ocupados Rama Actividad Económica (miles)</b>	<b>Trim. móvil Ene-Mar 13</b>	<b>Var. (miles) c/r trim. móvil Dic-Feb 13</b>	<b>Var. (miles) c/r = trim móvil año Ene-Mar 12</b>	<b>Tasa Particip..% Trim.. móvil Ene-Mar 13</b>
<b>Región</b>	<b>459,34</b>	<b>-1,61</b>	<b>25,91</b>	<b>100,00</b>
Agricultura, ganad, caza y silvicult	143,47	-4,04	-3,22	31,23
Pesca	3,89	0,09	0,42	0,85
Explotación de minas y canteras	5,32	-0,25	2,37	1,16
Industrias manufactureras	38,54	0,34	0,92	8,39
Suministro de electricidad, gas y agua	4,77	0,21	1,37	1,04
Construcción	38,14	2,24	6,21	8,30
Comercio al por mayor y menor	75,86	-0,78	-1,51	16,51
Hoteles y restaurantes	12,81	-1,10	1,39	2,79
Transporte, almacen. y comunic.	19,29	-0,73	5,58	4,20
Intermediación financiera	1,98	0,02	0,00	0,43
Activid. Inmobiliarias., empresariales	20,35	-0,30	1,53	4,43
Administ. pública y defensa;	21,28	0,57	2,86	4,63
Enseñanza	29,64	1,70	3,54	6,45
Servicios sociales y de salud	13,57	-0,01	-0,45	2,95
Otras activid de servicios comunit,	8,94	0,35	2,39	1,95
Hogares privados servicio doméstico	21,49	0,09	2,50	4,68
Organiz y órganos extraterritoriales	0,00	0,00	0,00	0,00
<b>País</b>	<b>7.729,50</b>	<b>-4,98</b>	<b>116,82</b>	<b>100,00</b>
Agricultura, ganad, caza y silvicult	781,77	-14,90	11,32	10,11
Pesca	61,72	2,13	10,05	0,80
Explotación de minas y canteras	243,06	-15,68	4,79	3,14
Industrias manufactureras	870,59	-4,31	8,09	11,26
Suministro de electricidad, gas y agua	49,39	-4,93	-11,18	0,64
Construcción	665,79	18,27	53,46	8,61
Comercio al por mayor y menor	1.521,23	18,33	12,29	19,68
Hoteles y restaurantes	301,69	-14,18	19,97	3,90
Transporte, almacen. y comunic	562,32	-4,38	21,59	7,28
Intermediación financiera	168,29	9,32	29,97	2,18
Activid. Inmobiliarias., empresariales	486,14	11,95	-41,98	6,29
Administ. pública y defensa;	417,09	-17,03	-13,94	5,40
Enseñanza	556,39	1,56	44,31	7,20
Servicios sociales y de salud	349,89	12,20	-6,62	4,53
Otras activid de servicios comunit,	228,44	4,56	4,95	2,96
Hogares privados servicio doméstico	464,03	-7,79	-29,71	6,00
Organiz y órganos extraterritoriales	1,66	-0,08	-0,53	0,02

Fuente: INE

<b>CUADRO 8 Cesantes Rama Actividad Económica (miles)</b>	<b>Trim. móvil Ene-Mar 13</b>	<b>Var. (miles) c/r trim. móvil Dic-Feb 13</b>	<b>Var. (miles) c/r = trim móvil año Ene-Mar 12</b>	<b>Tasa Particip..% Trim.. móvil Ene-Mar 13</b>
<b>Región</b>	<b>19,59</b>	<b>1,39</b>	<b>-4,10</b>	<b>100,00</b>
Agricultura, ganad, caza y silvicult	4,99	0,48	0,71	25,47
Pesca	0,07	-0,05	-0,14	0,35
Explotación de minas y canteras	0,00	0,00	0,00	0,00
Industrias manufactureras	2,09	0,86	1,09	10,66
Suministro de electricidad, gas y agua	0,06	0,00	0,03	0,31
Construcción	0,78	0,22	-0,47	3,97
Comercio al por mayor y menor	3,62	0,08	-1,20	18,49
Hoteles y restaurantes	1,10	0,24	0,22	5,64
Transporte, almacen. y comunic.	0,58	-0,37	-3,12	2,97
Intermediación financiera	0,60	-0,20	0,46	3,04
Activid. Inmobiliarias., empresariales	1,80	0,45	-0,63	9,19
Administ. pública y defensa;	1,49	0,34	0,47	7,58
Enseñanza	1,51	-0,14	0,08	7,72
Servicios sociales y de salud	0,34	-0,33	-0,09	1,71
Otras activid de servicios comunit,	0,22	-0,12	-0,70	1,13
Hogares privados servicio doméstico	0,35	-0,07	-0,81	1,77
Organiz y órganos extraterritoriales	0,00	0,00	0,00	0,00
<b>País</b>	<b>441,08</b>	<b>12,22</b>	<b>-18,71</b>	<b>100,00</b>
Agricultura, ganad, caza y silvicult	26,97	1,30	-2,12	6,11
Pesca	1,48	-0,20	-1,14	0,34
Explotación de minas y canteras	14,80	1,34	4,63	3,36
Industrias manufactureras	45,29	4,79	-2,78	10,27
Suministro de electricidad, gas y agua	2,69	-0,44	-1,71	0,61
Construcción	53,30	-0,72	8,83	12,08
Comercio al por mayor y menor	85,74	-1,82	-16,15	19,44
Hoteles y restaurantes	26,61	3,22	4,07	6,03
Transporte, almacen. y comunic	29,95	1,54	1,80	6,79
Intermediación financiera	8,19	-2,98	-3,48	1,86
Activid. Inmobiliarias., empresariales	42,08	4,64	-1,61	9,54
Administ. pública y defensa;	18,59	-0,60	0,03	4,22
Enseñanza	34,92	5,77	0,91	7,92
Servicios sociales y de salud	12,36	0,22	-2,06	2,80
Otras activid de servicios comunit,	11,66	-2,20	-4,57	2,64
Hogares privados servicio doméstico	26,01	-1,95	-3,80	5,90
Organiz y órganos extraterritoriales	0,43	0,33	0,43	0,10

Fuente: INE

<b>CUADRO 9 Ocupados Grupo Actividad Económica (miles)</b>	<b>Trim. móvil Ene-Mar 13</b>	<b>Var. (miles) c/r trim. móvil Dic-Feb 13</b>	<b>Var. (miles) c/r = trim móvil año Ene-Mar 12</b>	<b>Tasa Particip..% Trim.. móvil Ene-Mar 13</b>
<b>Región</b>	<b>459,34</b>	<b>-1,61</b>	<b>25,91</b>	<b>100,00</b>
Miembros Poder Ejec. y Legisl.	6,53	-0,75	3,21	1,42
Profes Científicos e Intelectuales	24,31	1,00	-2,23	5,29
Técnicos y Profesion. de nivel medio	30,72	0,10	4,75	6,69
Empleados de Oficina	27,21	0,86	7,06	5,92
Trabaj serv y vendedores comercios	61,37	-3,56	4,91	13,36
Agricult. y Trabaj. Califí agro y pesca.	35,24	0,74	1,28	7,67
Operarios y artes mecánicas	56,23	-0,52	4,71	12,24
Operad. Instal. y máq. y montadores	38,01	0,58	5,05	8,28
Trabajadores no Calificados	178,26	0,23	-2,13	38,81
Otros no Identificados	1,47	-0,28	-0,70	0,32
<b>País</b>	<b>7.729,50</b>	<b>-4,98</b>	<b>116,82</b>	<b>100,00</b>
Miembros Poder Ejec. y Legisl.	184,96	3,05	13,12	2,39
Profes Científicos e Intelectuales	828,59	-5,38	21,04	10,72
Técnicos y Profesion. de nivel medio	793,36	0,83	-9,93	10,26
Empleados de Oficina	743,15	0,77	66,13	9,61
Trabaj serv y vendedores comercios	1.106,25	7,17	26,01	14,31
Agricult. y Trabaj. Califí agro y pesca	299,66	-10,85	-6,17	3,88
Operarios y artes mecánicas	1.085,40	1,32	39,90	14,04
Operad. Instal. y máq. y montadores	695,67	-10,02	1,98	9,00
Trabajadores no Calificados	1.931,05	11,44	-36,10	24,98
Otros no Identificados	61,42	-3,31	0,85	0,79

Fuente: INE

<b>CUADRO 10 Ocupados por Nivel de Educación (miles)</b>	<b>Trim. móvil Ene-Mar 13</b>	<b>Var. (miles) c/r trim. móvil Dic-Feb 13</b>	<b>Var. (miles) c/r = trim móvil año Ene-Mar 12</b>	<b>Tasa Particip..% Trim.. móvil Ene-Mar 13</b>
<b>Total Región</b>	<b>459,34</b>	<b>-1,61</b>	<b>25,91</b>	<b>100,00</b>
Nunca estudio	11,07	0,35	0,81	2,41
Educación preescolar	0,07	0,00	-0,10	0,01
Educación primaria (Primer ciclo)	87,45	0,98	1,29	19,04
Educación primaria (Segundo ciclo)	89,93	-1,08	6,21	19,58
Educación secundaria	186,70	-4,34	5,78	40,64
Educación Técnica (no Universitaria)	32,04	2,37	8,59	6,98
Educación universitaria	49,90	0,16	5,87	10,86
Postítulos y maestría	1,16	-0,04	-2,46	0,25
Doctorado	0,84	0,00	-0,07	0,18
Nivel Ignorado	0,19	0,00	0,00	0,04
<b>Total País</b>	<b>7.729,50</b>	<b>-4,98</b>	<b>116,82</b>	<b>100,00</b>
Nunca estudio	69,38	0,85	-7.544,31	0,90
Educación preescolar	7,76	-0,46	-3,65	0,10
Educación primaria (Primer ciclo)	834,44	-12,51	-48,26	10,80
Educación primaria (Segundo ciclo)	883,24	3,99	12,05	11,43
Educación secundaria	3.473,23	-33,63	70,07	44,93
Educación Técnica (no Universitaria)	876,49	27,50	12,44	11,34
Educación universitaria	1.426,86	11,86	51,12	18,46
Postítulos y maestría	124,00	-3,74	18,84	1,60
Doctorado	18,05	1,45	5,23	0,23
Nivel Ignorado	16,07	-0,30	-19,01	0,21

Fuente: INE

<b>CUADRO 11 Desocupados por Nivel de Educación (miles)</b>	<b>Trim. móvil Ene-Mar 13</b>	<b>Var. (miles) c/r trim. móvil Dic-Feb 13</b>	<b>Var. (miles) c/r = trim móvil año Ene-Mar 12</b>	<b>Tasa Particip..% Trim.. móvil Ene-Mar 13</b>
<b>Total Región</b>	<b>23,74</b>	<b>23,74</b>	<b>-2,74</b>	<b>100,00</b>
Nunca estudio	0,00	0,00	-0,14	0,00
Educación preescolar	0,00	0,00	-0,02	0,00
Educación primaria (Primer ciclo)	2,66	2,66	1,17	11,20
Educación primaria (Segundo ciclo)	3,45	3,45	-1,01	14,53
Educación secundaria	10,60	10,60	-1,23	44,65
Educación Técnica (no Universitaria)	2,60	2,60	-0,51	10,95
Educación universitaria	4,43	4,43	-1,01	18,67
Postítulos y maestría	0,00	0,00	0,00	0,00
Doctorado	0,00	0,00	0,00	0,00
Nivel Ignorado	0,00	0,00	0,00	0,00
<b>Total País</b>	<b>511,21</b>	<b>511,21</b>	<b>-26,62</b>	<b>100,0</b>
Nunca estudio	0,77	0,77	-1,33	0,15
Educación preescolar	0,99	0,99	-0,58	0,19
Educación primaria (Primer ciclo)	27,62	27,62	-4,32	5,40
Educación primaria (Segundo ciclo)	41,18	41,18	-3,11	8,06
Educación secundaria	261,09	261,09	-6,97	51,07
Educación Técnica (no Universitaria)	59,92	59,92	-9,57	11,72
Educación universitaria	111,45	111,45	-6,66	21,80
Postítulos y maestría	6,77	6,77	4,99	1,32
Doctorado	0,25	0,25	0,25	0,05
Nivel Ignorado	1,18	1,18	0,72	0,23

Fuente: INE

<b>CUADRO 12 Ocupados por Tamaño del Establecimiento (miles)</b>	<b>Trim. móvil Ene-Mar 13</b>	<b>Var. (miles) c/r trim. móvil Dic-Feb 13</b>	<b>Var. (miles) c/r = trim móvil año Ene-Mar 12</b>	<b>Tasa Particip..% Trim.. móvil Ene-Mar 13</b>
<b>Total Región</b>	<b>443,32</b>	<b>-1,77</b>	<b>24,27</b>	<b>100,00</b>
Menos de 5	169,23	2,62	13,49	38,17
De 5 a 10 personas	39,68	-3,14	7,17	8,95
Entre 11 y 49	66,97	-4,89	-9,47	15,11
Entre 50 y 199	54,67	2,61	4,22	12,33
200 y más personas	112,77	1,04	8,85	25,44
<b>Total País</b>	<b>7.398,90</b>	<b>2,85</b>	<b>133,42</b>	<b>100,00</b>
Menos de 5	2.284,75	37,72	33,98	30,88
De 5 a 10 personas	506,32	6,43	-20,18	6,84
Entre 11 y 49	1.077,84	-6,77	-45,33	14,57
Entre 50 y 199	1.008,73	8,91	31,98	13,63
200 y más personas	2.521,26	-43,45	132,96	34,08

Fuente: INE

CUADRO 13 Ventas de Supermercados	Marzo 2013 Valor (Mill \$)	VAR% c/r mes ant	VAR% c/r = mes año ant	VAR% 1T 2013 c/r 1T 2012
<b>Regional</b>				
Ventas Mes (Mill. de \$)	33.920	12,1	11,7	6,8
Ventas Año 2012 (Mill de \$)	362.489			
<b>País</b>				
Ventas Mes (Mill. de \$)	720.401	18,2	13,8	8,9
Ventas Año 2012 (Mill de \$)	7.560.908			

Fuente: INE

CUADRO 14 Exportaciones	Marzo 2013 Valor (Mill \$)	VAR% c/r mes ant	VAR% c/r = mes año ant	VAR% Ult 12 mes. c/r 12 mes. ant.
<b>Regional</b>				
Exportaciones Mes (Mill US\$)	180	6,8	-11,8	5,5
Exportaciones Año 2012 (Mill US\$)	2.187			
<b>País</b>				
Exportaciones Mes (Mill US\$)	6.382	1,7	-10,8	-7,22
Exportaciones Año 2012 (Mill US\$)	76.748			

Fuente: Aduanas

CUADRO 15 Colocaciones y Captaciones Financieras	Marzo 2013 Valor (Mill \$)	VAR% c/r mes ant	VAR% Feb 13 c/r Feb 12	Participac País
<b>Regional</b>				
Colocaciones (Saldo en mill de \$)	2.130.683	0,9	8,5	2,3
Captaciones (Saldo en mill de \$)	1.179.169	1,3	12,9	1,4
<b>País</b>				
Colocaciones (Saldo en mill de \$)	94.533.718	0,7	12,0	
Captaciones (Saldo en mill de \$)	83.711.199	1,0	8,4	

Fuente: Superint. Bancos e Inst. Financieras

CUADRO 16 Solicitudes de Construcción (m2)	Marzo 2013	VAR% c/r mes ant	VAR% c/r = mes año ant	VAR% 2012 c/r 2011
<b>Región</b>				
Edificación Total	91.083	-10,9	-38,9	-43,5
Viviendas	71.344	-12,0	-34,2	-48,0
Obras Nuevas	65.737	-7,6	-35,2	-49,1
Ampliaciones	5.607	-43,9	-19,2	-37,0
Industria, Comercio y Estab. Financ.	13.228	-19,7	-53,1	-28,7
Obras Nuevas	10.508	-24,2		
Ampliaciones	2.720	3,9		
Servicios	6.511	41,2	-48,1	-28,7
Obras Nuevas	3.791	90,1		
Ampliaciones	3.049	11,0		
<b>País</b>				
Edificación Total	1.273.055	-14,4	-19,3	-15,5
Viviendas	627.899	-19,5	-18,5	-13,9
Obras Nuevas	577.788	-21,0	-18,8	-13,4
Ampliaciones	50.111	2,4	-14,7	-20,0
Industria, Comercio y Estab. Financ.	451.852	17,6	-14,5	-21,1
Obras Nuevas	350.407	1,2		
Ampliaciones	101.445	166,5		
Servicios	193.304	-40,2	-30,4	-11,8
Obras Nuevas	125.373	-55,9		
Ampliaciones	67.931	75,5		

Fuente: INE

CUADRO 17 INACOR (índice de Act. de la Cons.) (Base 2003=100)	Índice Marzo 2013	VAR% c/r mes ant	VAR% c/r = mes año ant	VAR% 2012 c/r 2011
INACOR (Base Promedio 2003 = 100)	156,09	0,7	6,9	20,0

Fuente: Cámara Chilena de la Construcción

CUADRO 18 Gasto Devengado FNDP por Programa (M\$)	Subtítulo	Gasto al 31 Marzo 2012	Gasto al 31 Marzo 2013	Particip.
<b>Región</b>				
Estudios propios Giro institucional	22			0,00
Transferencias Corrientes	24	340.000	504.738	3,42
Otros Gastos Corrientes	26	0		0,00
Activos No Financieros	29	86.527	165.384	1,12
Inversión Real	31	8.692.750	10.953.531	74,18
Anticipo a Contratistas	32	-40.785		0,00
Transferencias de Capital	33	1.463.708	3.142.031	21,28
Total		10.542.199	14.765.684	100,00
Deuda Flotante	34		2.294.284	
Presupuesto		50.228.453	51.833.940	
% Ejecución		21,0%	28,5%	
<b>País</b>				
Estudios propios Giro institucional	22	33.020	15.027	0,01
Transferencias Corrientes	24	3.813.896	3.613.733	2,27
Otros Gastos Corrientes	26		35.883	0,02
Activos No Financieros	29	9.553.207	14.748.052	9,28
Inversión Real	31	89.881.570	105.537.285	66,44
Anticipo a Contratistas	32	344.450	0	0,00
Transferencias de Capital	33	26.495.883	34.904.434	21,97
Total		130.122.025	158.854.414	100,00
Deuda Flotante	34	21.818.438	35.231.001	
Presupuesto		694.296.515	728.862.036	
% Ejecución		18,7%	21,8%	

Fuente: SUBDERE



Cuadro 19 Inversión Pública Total por Sector(es)(M\$)	N° Iniciativas	Solicitado 2013	Ejecutado y Pagado 1er Trim 2013
Ministerio de Agricultura			
Comision Nacional de Riego	2	9.002.512	1.845.476
Corporacion Nacional Forestal	3	33.729	0
INDAP	256	16.521.217	1.731.801
SAG	2	1.235.280	0
Seremi de Agricultura	2	55.584	10.810
Ministerio de Defensa Nacional			
Dir.General de Aeronáutica Civil	1	7.795	0
Ministerio de Desarrollo Social			
FOSIS	34	1.113.932	106.497
Instituto de la Juventud	7	78.003	15.365
Seremi de Planificación	32	358.349	39.821
Serv Nac. de la Discapacidad	6	410.530	28.306
Servicio Nacional de la Mujer	23	1.173.514	0
Serv. Nacional del Adulto Mayor	6	1.058.006	67.153
Ministerio de Economa, F. y R.			
CORFO	7	2.422.475	559.091
INE	8	204.226	57.153
Innova Chile	5	1.460.105	151.254
SERCOTEC	13	2.131.397	7.000
Servicio Nacional de Pesca	2	7.600	500
Servicio Nacional de Turismo	2	97.530	3.599
Subsecretaría de Pesca	3	455.634	31.512
Ministerio de Educación			
CONICYT	8	1.392.000	224.308
Csjo. Nac. Cultura y las Artes	9	941.404	599.827
JUNAEB	28	41.595.733	3.527.601
JUNJI	151	10.646.844	1.927.651
Seremi de Educación	39	182.900.975	56.631.176
Ministerio de Energía			
Seremi de Energía	1	52.695	0
Ministerio de Justicia			
Seremi de Justicia	5	8.067.281	515.141
Serv de Registro Civil e Identif.	3	445.534	0
Servicio Nacional de Menores	18	4.475.548	1.306.080
Subsec. Prevención del Delito	1	500.000	0

Cuadro 19 (Continuación) Inversión Pública Total por Sector(es)(M\$)	N° Iniciativas	Solicitado 2013	Ejecutado y Pagado 1er Trim 2013
Ministerio de Medio Ambiente			
Seremi de Medio Ambiente	2	216.980	20.125
Ministerio de Minería			
SERNAGEOMIN	3	27.000	813
Ministerio de Obras Públicas			
Admin Sistema de Concesiones	4	1.031.788	0
Dirección de Aeropuertos	2	302.146	0
Dirección de Obras Hidráulicas	32	33.014.278	138.935
Dirección Obras Portuarias	9	5.490.596	397.469
Dirección Vialidad	69	155.877.239	13.331.729
Ministerio de Relaciones Ext.			
Dir. de Prom. de Exportaciones	2	7.946	0
Ministerio de Salud			
FONASA	6	33.080.000	8.687.325
Seremi de Salud	9	16.116.760	2.700.453
Servicio de Salud de Maule	9	122.707.893	1.145.018
Subsec.de Redes Asistenciales	2	971.705	229.870
Ministerio de Trabajo y P.S.			
CAPREDENA	2	16.453.609	3.960.194
Instituto de Previsión Social	220	165.860.994	41.892.238
Instituto de Seguridad Laboral	3	1.639.621	378.532
SENCE	45	2.363.757	132.767
Subsecretaría de P.S.	17	88.626	5.061
Ministerio de Transportes y Telec.			
Seremi de Transportes y Telec.	24	2.220.531	310.793
Subsecretaría de Telec.	2	429.892	0
Ministerio de Vivienda y Urb.			
Seremi de Bienes Nacionales	1	4.717	0
Seremi de Vivienda y Urb.	11	424.728	142.334
Servicio de Vivienda y Urb.	83	213.514.966	48.237.769
Ministerio del Interior			
Gobernación de Cauquenes	1	5.523	0
Gobernación de Linares	1	5.488	144
Gobierno Regional	547	86.665.879	14.765.684
ONEMI	3	85.772	67.087
SENDA	37	1.626.406	355.012
SUBDERE	243	14.428.442	5.442.468

Fuente: ChileIndica

## 2.2. Datos Económicos y Sociales Anuales

CUADRO 20 PIB por región referencia 2008 (millones de pesos encadenados)	2010	2011	Particip PIB País 2011	Var % 2011 / 2010
Arica y Parinacota	554.643	595.709	0,63	7,40
Tarapacá	3.046.381	2.887.892	3,04	-5,20
Antofagasta	10.172.823	9.526.445	10,03	-6,35
Atacama	2.183.362	2.465.955	2,60	12,94
Coquimbo	2.858.209	3.142.023	3,31	9,93
Valparaíso	7.308.004	7.768.239	8,18	6,30
Santiago	42.927.534	45.739.672	48,15	6,55
O'Higgins	4.068.664	4.311.899	4,54	5,98
Del Maule	3.078.672	3.440.447	3,62	11,75
Del Biobío	7.106.868	8.075.422	8,50	13,63
La Araucanía	1.984.620	2.175.381	2,29	9,61
Los Ríos	1.081.838	1.173.628	1,24	8,48
Los Lagos	2.200.687	2.424.039	2,55	10,15
Aysén	410.612	446.965	0,47	8,85
Magallanes	798.778	811.820	0,85	1,63
Subtotal regionalizado	89.781.695	94.985.539	91,63	5,80
IVA , D° importación y otros	8.780.042	9.423.855	8,37	8,22
Producto Interno Bruto	98.536.200	104.436.771	100	5,99

Fuente: Banco Central

CUADRO 21 Inversión Pública	Año 2011 millones \$ cada año	Tasa Partic. en el País	VAR% c/r 2010
<b>Total Región</b>	377.163	9,5	0,0%
Sectorial	281.625	9,9	40%
Regional	71.917		19%
Municipal	23.621		27%
<b>Total País</b>	3.975.150	100,0	-4,8%
Sectorial	2.856.208	100,0	-2%
Regional	845.635		-17%
Municipal	273.307		-19%

Fuente: Ministerio de Desarrollo Social

CUADRO 22 Inversión Extranjera (miles de US\$)	2011	VAR% 2011
<b>Región</b>		
Inversión Extran. Materializ (Miles de US\$)	0	
N° de Países de Origen	0	
N° de Sectores Económicos de Destino	0	
Multirregional	1.042.841	-28,5
<b>Total País</b>	4.140.074	54,7

Fuente: Comité de Inversión Extranjera

CUADRO 26 Conexiones Fijas a Internet	Sept 2012	VAR% 12 meses	Particip País %
<b>Región (N°)</b>	63.391	18,3	2,9
<b>País (N°)</b>	2.154.285	8,9	100,0

Fuente: Subsecretaría de Telecomunicaciones

CUADRO 23 Afiliados y Cotizantes de AFP	2012	Var% 2012	% Región/ País
<b>Región</b>			
Afiliados	484.253	3,1	5,2
Cotizantes	245.905	3,6	5,0
Ingreso Imponible Prom. (\$ a diciembre)	422.764	8,6	77,2
<b>País</b>			
Afiliados	9.268.872	3,5	100,0
Cotizantes	4.871.832	5,0	100,0
Ingreso Imponible Prom. (\$ a diciembre)	547.553	7,8	100,0

Fuente: Superintendencia de Pensiones

CUADRO 24 Empresas Según Tamaño en Ventas en año 2011	N° Empresas	Valor Ventas (UF)	N° Trabaj. Depend.	Valor Remun. Trabaj. Depend. (UF)
<b>Región</b>	64.945	137.132.520	328.161	21.659.889
Microempresa	45.892	22.045.373	32.367	2.750.330
Pequeña Empresa	8.767	57.811.289	117.517	5.300.452
Mediana Empresa	873	32.393.790	66.979	3.918.737
Gran Empresa	301	24.882.068	81.494	2.588.683
Sin Ventas	9.112	0	29.804	7.101.687
<b>País</b>	960.652	15.161.158.257	8.181.970	1.222.125.485
Microempresa	627.310	337.083.378	536.914	69.701.409
Pequeña Empresa	160.944	1.153.250.037	1.654.917	149.236.797
Mediana Empresa	23.939	1.061.434.424	1.399.086	151.675.004
Gran Empresa	12.106	12.609.390.418	4.082.529	707.523.039
Sin Ventas	136.353	0	508.524	143.989.236

Fuente: Servicio de Impuestos Internos

CUADRO 25 Desembarque Pesquero (Toneladas)	2012	Var% 2012
<b>Región</b>	8.643	-21,8
Artesanal	8.643	-21,8
Barco Factoría	0	-
Centro Cultivo	0	
Industrial	0	
<b>País</b>	3.930.235	-9,7
Artesanal	1.327.054	-30,8
Barco Factoría	1.332.026	37,4
Centro Cultivo	1.209.861	-18,3
Industrial	61.294	

Fuente: SERNAPESCA

CUADRO 27 Índice de Aislamiento	N°	Índice de Integración (Promedio.)	Índice de Aislamiento Estructural (Promedio)	Índice de Aislamiento (Promedio)
Localidades Aisladas en la Región	312	0,21	0,81	-0,39
Localidades Aisladas en Zona Centro	1.932	0,22	0,81	-0,38

Fuente: SUBDERE

CUADRO 28 Matrícula en Educación Regular por Nivel Enseñanza y Sexo (N° Alumnos)	2012
<b>Región</b>	
<b>Parvularia</b>	<b>20.443</b>
Hombres	10.077
Mujeres	10.366
<b>Especial</b>	<b>8.681</b>
Hombres	5.136
Mujeres	3.545
<b>Básica</b>	<b>117.889</b>
Hombres	60.909
Mujeres	56.980
<b>Básica Adultos</b>	<b>767</b>
Hombres	587
Mujeres	180
<b>Media Humanista Científico</b>	<b>31.501</b>
Hombres	15.178
Mujeres	16.323
<b>Media Total Técnico Profesional</b>	<b>26.682</b>
Hombres	13.430
Mujeres	13.252
<b>Media Adultos Total</b>	<b>5.100</b>
Hombres	2.989
Mujeres	2.111
<b>TOTAL</b>	<b>211.253</b>
Hombres	108.407
Mujeres	102.846
<b>PAÍS</b>	
<b>Parvularia</b>	<b>350.850</b>
Hombres	172.249
Mujeres	178.601
<b>Especial</b>	<b>156.474</b>
Hombres	95.230
Mujeres	61.244
<b>Básica</b>	<b>1.962.255</b>
Hombres	1.005.996
Mujeres	956.259
<b>Básica Adultos</b>	<b>19.666</b>
Hombres	13.075
Mujeres	6.591
<b>Media Humanista Científico</b>	<b>614.340</b>
Hombres	294.024
Mujeres	320.316
<b>Media Total Técnico Profesional</b>	<b>324.430</b>
Hombres	171.382
Mujeres	153.048
<b>Media Adultos Total</b>	<b>119.304</b>
Hombres	65.936
Mujeres	53.368
<b>TOTAL</b>	<b>3.549.149</b>
Hombres	1.818.902
Mujeres	1.730.247

Fuente: Ministerio de Educación

CUADRO 29 Matrícula en Educación Regular por Dependencia del Establecimiento (N° Alumnos)	2012
<b>Región</b>	<b>211.253</b>
<b>Urbano</b>	<b>172.029</b>
Municipal	80.260
Corporación Municipal	0
Municipal DAEM	80.260
Particular Subvencionado	82.263
Particular Pagado	7.276
Corporaciones	2.230
<b>Rural</b>	<b>39.224</b>
Municipal	33.344
Corporación Municipal	0
Municipal DAEM	33.344
Particular Subvencionado	5.024
Particular Pagado	0
Corporaciones	856
<b>PAÍS</b>	<b>3.549.149</b>
<b>Urbano</b>	<b>3.249.451</b>
Municipal	1.150.455
Corporación Municipal	411.673
Municipal DAEM	738.782
Particular Subvencionado	1.801.098
Particular Pagado	251.146
Corporaciones	46.752
<b>Rural</b>	<b>299.698</b>
Municipal	209.053
Corporación Municipal	39.334
Municipal DAEM	169.719
Particular Subvencionado	83.772
Particular Pagado	4.152
Corporaciones	2.721

Fuente: Ministerio de Educación

CUADRO 28 Pobreza	2011	VAR% c/r 2009	Tasa Particip 2011
<b>Total Población Regional</b>	<b>1.001.753</b>	<b>2</b>	<b>100,0</b>
<b>Total Indigente</b>	<b>26.185</b>	<b>-46</b>	<b>2,6</b>
0 a 14 años	7.769	-46	0,8
15 a 29 años	6.673	-54	0,7
30 a 44 años	4.440	-44	0,4
45 a 59 años	3.943	-54	0,4
60 Y Más	3.360	11	0,3
Hombre	12.618	-40	1,3
Mujer	13.567	-50	1,4
<b>Total Pobre No Indigente</b>	<b>136.036</b>	<b>-13</b>	<b>13,6</b>
0 a 14 años	46.538	1	4,6
15 a 29 años	35.837	-13	3,6
30 a 44 años	25.944	-15	2,6
45 a 59 años	17.208	-34	1,7
60 Y Más	10.509	-15	1,0
Hombre	62.023	-11	6,2
Mujer	74.013	-15	7,4
<b>Total No Pobre</b>	<b>839.532</b>	<b>7</b>	<b>83,8</b>
0 a 14 años	157.973	4	15,8
15 a 29 años	202.222	17	20,2
30 a 44 años	158.496	-3	15,8
45 a 59 años	172.705	8	17,2
60 Y Más	148.136	11	14,8
Hombre	409.496	7	40,9
Mujer	430.036	8	42,9

Fuente: Ministerio de Desarrollo Social

CUADRO 29 Antecedentes por Comunas	Superficie (km2)	Población 2002	Población 2012 (Preliminar)	Var % 2002/2012
Talca	232	201.707	200.461	-1
Constitución	1.344	46.293	41.036	-11
Curepto	1.074	10.712	9.626	-10
Empedrado	565	4.203	4.250	1
Maule	238	16.784	38.203	128
Pelarco	332	7.270	7.883	8
Pencahue	957	7.984	7.874	-1
Río Claro	431	12.568	12.761	2
San Clemente	4.504	37.481	39.603	6
San Rafael	264	7.631	8.487	11
Cauquenes	2.126	41.227	40.094	-3
Chanco	530	9.423	8.996	-5
Pelluhue	371	6.134	6.639	8
Curicó	1.328	119.395	140.353	18
Hualañé	629	9.720	9.852	1
Licantén	273	6.732	6.660	-1
Molina	1.552	38.163	40.055	5
Rauco	309	8.605	9.801	14
Romerol	1.597	12.474	14.199	14
Sagrada Familia	549	17.381	17.764	2
Teno	618	25.367	28.137	11
Vichuquén	426	4.786	4.295	-10
Linares	1.466	83.396	87.371	5
Colbún	2.900	17.618	19.096	8
Longaví	1.454	27.856	28.505	2
Parral	1.638	37.698	39.142	4
Retiro	827	18.327	18.769	2
San Javier	1.313	37.878	40.709	7
Villa Alegre	190	14.628	15.308	5
Yerbas Buenas	262	15.960	17.689	11
<b>Total Región</b>		905.401	963.618	6
<b>País</b>		15.051.109	16.572.360	10

Fuente: INE

CUADRO 32 Subsidios Entregados	2010
Subvención Pro Retención Escolar	
N° beneficiarios	10.017
Monto Transferido en \$ corrientes (a Dic 2010)	1.080.410.222
Subsidio A La Cédula De Identidad	
N° beneficiarios	4.561
Monto Transferido en \$ corrientes (a Dic 2010)	14.139.550
Subsidio Familiar	
N° causantes por Año	178.794
Monto Transferido en \$ corrientes (a Dic 2010)	14.170.150.100
Subsidio Al Consumo De Agua Potable	
N° beneficiarios por Año	64.643
Monto Transferido en \$ corrientes (a Dic 2010)	3.968.459.042
Bonos Chile Solidario	
N° beneficiarios por Año	16.906
Monto Transferido en \$ corrientes (a Dic 2010)	1.558.562.216
Subsidio De Discapacidad Mental	
N° beneficiarios por Año	914
Monto Transferido en \$ corrientes (a Dic 2010)	577.499.874
Pensión Básica Solidaria Vejez	
N° beneficiarios por Año	30.132
Monto Transferido en \$ corrientes (a Dic 2010)	2.285.211.000
Pensión Básica Solidaria Invalidez	
N° beneficiarios por Año	15.677
Monto Transferido en \$ corrientes (a Dic 2010)	1.188.944.000
Aporte Previsional Solidario Vejez	
N° beneficiarios por Año	21.487
Monto Transferido en \$ corrientes (a Dic 2010)	673.543.000
Aporte Previsional Solidario Invalidez	
N° beneficiarios por Año	43
Monto Transferido en \$ corrientes (a Dic 2010)	2.330.000

Fuente: Ministerio de Desarrollo Social

### Nota:

1. La clasificación de las empresas se realiza de acuerdo a los niveles de ventas:

- Microempresa: hasta UF 2.400
- Pequeña Empresa: entre UF 2.400 y 25.000
- Mediana Empresa: entre UF 25.001 y 100.000
- Gran Empresa: mayor que UF 100.000

2. Aislamiento.

Índice de Integración (II): tiempos de viaje hacia bancos, escuelas, centros de salud.

Índice de Aislamiento Estructural (IAE): tiempos de viaje hacia municipalidad y la capital provincial.

Índice de Aislamiento (IA) =  $(2 * II) - IAE$

$0 \geq II \geq 1$ ;  $0 \geq IAE \geq 1$ ;  $-1 \geq IA \geq 2$ .

Macro Zonas de Aislamiento: Norte: Arica y Parinacota, Tarapacá, Antofagasta, Atacama y Coquimbo; Centro: Valparaíso, Santiago, O'Higgins, Maule, Biobío, La Araucanía y Los Ríos; y Sur: Los Lagos, Aysén y Magallanes

Se considera condición de aislamiento cuando  $AI < 0$

Cierre de la Edición: 15 de junio de 2013