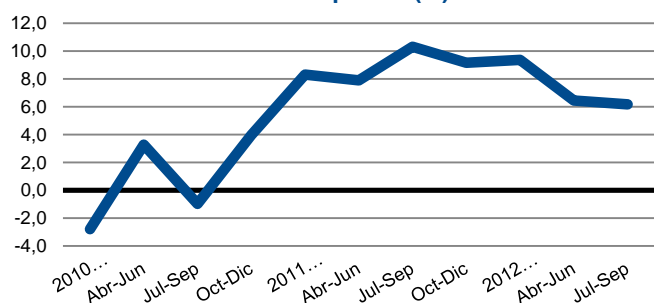


1. Comentario de Indicadores Económicos y Sociales

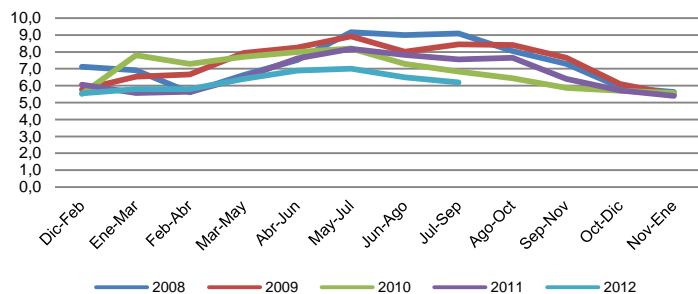
Variación Anual INACER
2010 - Jul-Sep 2012 (%)



Variación Anual PIB País
2010 - Junio 2012 (%)



Tasa de Desocupación
2008 - Jul-Sept 2012 (%)



Actividad

En 6,2% sube el INACER (Indicador de Actividad Económica Regional) en el tercer trimestre del 2012 con respecto al mismo período del año anterior (Cuadro 3) y en 9,4% y 6,4% fue el aumento en el primer y segundo trimestre, respectivamente; y dan un acumulado de 7,4 % para enero - septiembre. Para el año 2011, la variación fue de 8,8%, pero sin embargo, la evolución de la actividad medida por el PIB (dato oficial, que utiliza otra metodología) muestra un aumento para el mismo 2011, de 11,8%. En los sectores económicos que impulsaron el crecimiento en el tercer trimestre se destaca la construcción, por edificación habitacional, y una gran caída del resto de los sub sectores; y Transporte y comunicaciones, por telefonía móvil. Y en el primer semestre, también es relevante la Construcción, por edificación habitacional, que representan poco más del 50% del impulso de la economía regional en el período; y en menor nivel, pero también significativo fue Electricidad. En segundo nivel se sitúa Servicios Financieros, por Servicios Empresariales, con un aporte relevante en el segundo trimestre, además de Silvoagropecuaria, por Agrícola, y Transporte y Comunicaciones, por Comunicaciones.

En el país el PIB, que mide el valor del producto generado o valor agregado de la economía, crece 5,3 y 6,2% en el primer y segundo trimestre del año, impulsado por servicios empresariales, seguido de servicios personales, comercio e industria manufacturera, que dan cuenta aproximadamente de 2/3 del incremento de los primeros 6 meses del año. Con respecto al IMACEC, medición del valor de la producción de la economía, éste crece 5,3, 6,2 y 4,6% en julio, agosto y septiembre, respectivamente, resultando un 5,4% para el tercer trimestre del año. Las actividades que inciden en esos avances, son minería, servicios empresariales, otros servicios, comercio y generación eléctrica. En tanto, para este 2012 se proyecta un crecimiento entre 4,75 y 5,25%, que supera estimaciones de mediados del año, y para el 2013, entre 4,0 y 5,0%, mientras que para el mundo, las proyecciones son de 2,5, 2,8 y 3,4% para los años 2012, 2013 y 2014. Y en cuanto a la inflación del país se espera que alcance un 3,2% en 2012, y 2,9% en 2013.

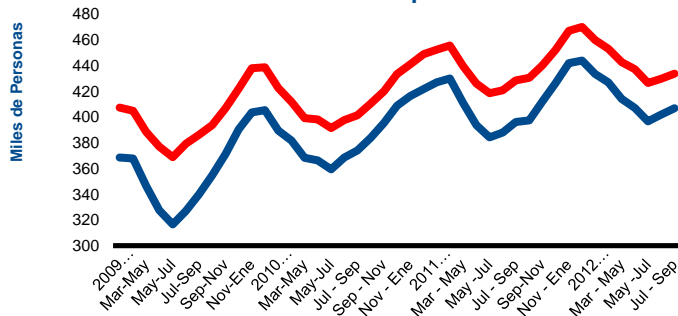
Empleo

La tasa de desocupación en el último trimestre fue de 6,2%, significando una disminución de 0,2 puntos porcentuales, con respecto al trimestre anterior. Durante los últimos 12 meses la tasa ha fluctuado entre 7,7 y 5,4%, con una media de 6,3%. Y este nivel significa un descenso importante con respecto a los últimos años, como se aprecia en la gráfica. Los motivos que producen la variación de Julio - Septiembre es el mayor aumento de la ocupación, que la fuerza de trabajo (4.840 y 4.140, respectivamente), que dan como diferencia de menos 710 desocupados. Al comparar con el mismo trimestre del 2011, la tasa de desocupación cae en 1,3 puntos porcentuales, que también se derivan de un mayor aumento de la ocupación que de la fuerza de trabajo (10.630 vs 5.300), que resultan en menos 5.320 desocupados; y de los cuales, 4.540 eran cesantes, y 780 buscaban trabajo por primera vez.

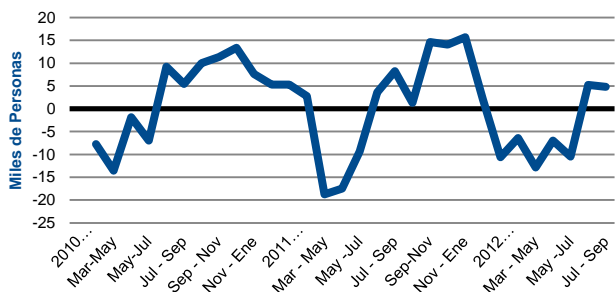
Por ciudades principales de la región (cuadro 5), Curicó tiene una tasa de 4,8% de desempleo, aumentando con respecto al trimestre anterior (0,2 punto porcentual), pero es inferior que en 12 meses, (-2,6 pp). Talca, tiene una tasa de 5,4% de desempleo, disminuyendo levemente con respecto al trimestre anterior (-0,02 punto porcentual), pero en mayor medida en 12 meses, (-3,1 pp). Y Linares, tiene una tasa de 9,5% de desempleo, disminuyendo con respecto al trimestre anterior (-0,7 punto porcentual), pero aún más en 12 meses (-4,0 pp).

En el país, la desocupación aumenta levemente al 6,5%, en 0,1 pp con respecto al mes anterior; y disminuye en 0,9 pp en 12 meses, fluctuando en todos los trimestres, entre 6,4 y 7,2%, con una media de 6,6%. Las causas de esta situación en el último trimestre es el aumento de la fuerza de trabajo (67.910) por sobre la ocupación (58.900), que por diferencia determinan una desocupación adicional de 9.018. En un año la ocupación crece considerablemente (119.020), y la fuerza de trabajo también aumenta en (47.910), con lo cual caen los desocupados en 71.110; que se desglosan en 52.610 cesantes y 18.500 que buscaban trabajo por primera vez.

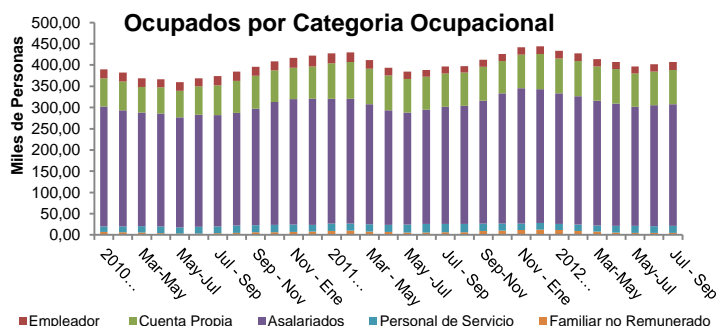
Evolución Fuerza de Trabajo y Ocupación 2009 - Jul-Sep 2012



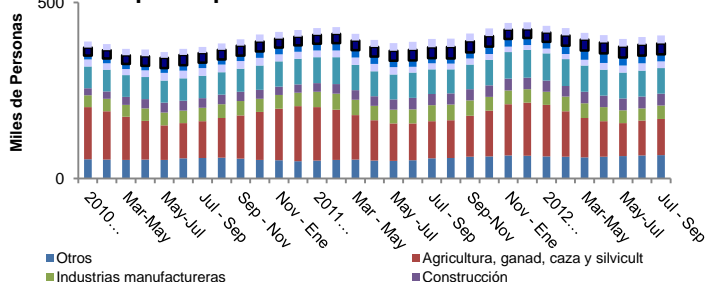
Creación de Empleos 2010 - Jul-Sep 2012



Ocupados por Categoría Ocupacional



Ocupados por Rama de Actividad Económica



Desde la categoría ocupacional (Cuadro 6), se produce un aumento mayor de los cuenta propia (1.640) que de los asalariados (1.270). En 12 meses se aprecia una situación inversa (2.660 y 10.330, respectivamente) que indica una tendencia hacia la formalización. Esto se complementa con el comportamiento del empleo, por tamaño del establecimiento (cuadro 12), que muestra un crecimiento en la gran empresa y mediana (5.280 y 2.550), aunque también crece, pero en menor medida en la microempresa. Por nivel de educación (cuadro 10) se aprecia un movimiento equivalente, por la mayor contratación de personas con educación secundaria (5.160) y universitaria (4.380).

En todo el país, el aumento de 119.020 ocupados en 12 meses proviene del aumento de los asalariados (201.290) y la caída de los cuenta propia (-37.750) y de empleadores (-37.690). Esta información también se complementa con el empleo por tamaño de la empresa, dado que aumenta en las grandes empresas (con 200 y más trabajadores), en 216.880 personas, y en las medianas (50 – 199 trabajadores), en 13.850; y en tanto, disminuye en las microempresas en -104.530 y en las pequeñas empresas (11 – 49 personas), en -6.670. Esto además se corrobora con el mayor empleo en personas con educación universitaria (56.120), educación secundaria (40.670), con educación técnica (35.640) y profesionales con postítulo y doctorado (17.130). En tanto cae el empleo en quienes tienen educación primaria o sin estudios (-28.240).

Por rama de la actividad (Cuadro 7), los mayores empleos en el último trimestre se generan en Agricultura (3.200), Industria Manufacturera (2.830) y Administración Pública (1.990); y las reducciones en Actividades Inmobiliaria (2.330), en Transporte (2.270) y Comercio (1.120). En 12 meses los principales aumentos de contratación se producen en Actividades Inmobiliarias (5.000), Administración pública (4.050) y Construcción (2.440); y las caídas en Industria Manufacturera (7.760), Agricultura (2.720) y Hoteles y restaurantes (1.690).

En el país, los sectores que más influyen en el crecimiento de los últimos 12 meses, de un total de 119.020, son los empleos asociados a la enseñanza (54 mil), Hoteles y restaurantes, y Minería (29 mil cada uno), y Administración Pública y defensa (27 mil), entre otras actividades. Y disminuye las actividades inmobiliarias y empresariales (17 mil).

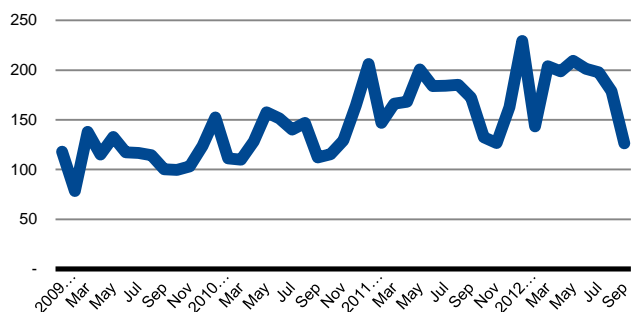
Exportaciones

Las exportaciones de la región en septiembre (Cuadro 14), alcanzan a US\$ 126 millones; cayendo en 29,2% en relación al mes anterior, en 26,6% con respecto al mismo mes del año 2011; sin embargo aumentan en 4,4% al comparar los últimos 12 meses, con respecto al período anterior. Inciden en aquello las hortalizas, 18%; bebidas y líquidos alcohólicos, 17%; y frutas, 16%. En cambio, afecta negativamente, celulosa, 12%. En los últimos 12 meses se exportó un 32% de Frutas y frutos comestibles y un 30% de Cartón, papel y madera.

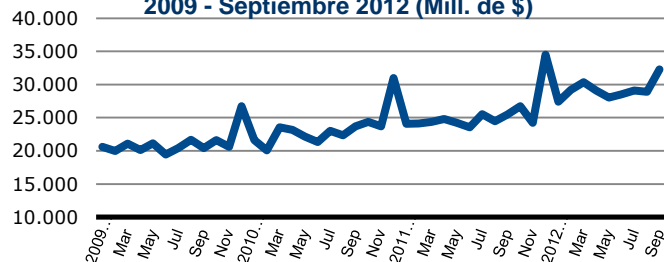
Con respecto a los países de destino, Asia recibe el 27% de todas las exportaciones, % (China 19%), Europa 22%, América del Norte 24y América del Sur y Central 26%. Por otro lado, EE.UU. Japón y China inciden en la el aumento de 12 meses, los cuales, explican en un 35% esa variación. En cambio, Tailandia, Taiwán y Alemania contrarrestan en un 20% ese efecto, con variaciones negativas. Los socios comerciales de la región (según su participación en el total de las exportaciones) proyectan una tasa de crecimiento para el 2012 de 3,2%, y para el 2013, de 3,7%.

En tanto las exportaciones del país, para septiembre de 2012 fueron US\$ 4.536 millones, y US\$ 76.004 millones para el acumulado de 12 meses, apreciándose una caída de 5% al comparar ese período con el anterior; además, de 21,5% con respecto a agosto 2012, y un descenso de 33% en relación a septiembre 2011. Estos son afectados por un menor precio del cobre de 14% para el período de 12 meses, dada la alta participación de ese producto, de 55% en el último año. Para los socios comerciales del país se proyecta un crecimiento de 3,5% en el 2012 y 3,8% el 2013.

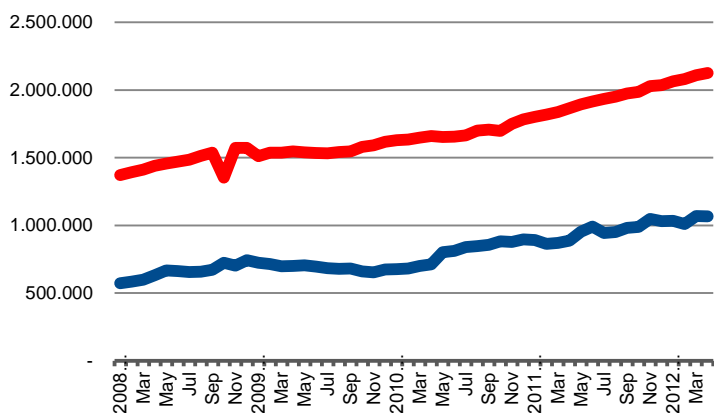
Exportaciones 2009 - Septiembre 2012
(Mill. de US\$)



Ventas de Supermercados
2009 - Septiembre 2012 (Mill. de \$)



Colocaciones y Captaciones en Mill. de \$
(2008 - Abril 2012)



Ventas de Supermercados

En 11,8% aumentan las ventas de supermercados de la región en Septiembre con respecto al mes anterior (\$32.310 millones); en 26,7% en relación al mismo mes del año 2011 (Cuadro 13); y en 16,2% en el acumulado de los últimos 12 meses sobre el período anterior. Cabe señalar que las ventas de supermercados de la región representan el 54,8% de todas las ventas del país, en Septiembre, y el 4,6% en el 2011. No obstante la región tiene una participación del PIB del país (total de la producción) de 3,6% del total de Chile.

También crecen las ventas de supermercados de todo el país, por un total de \$676.048 millones en septiembre, con una variación de 18,3% con respecto al mismo mes del año anterior, de 10% sobre agosto 2012, y de 12,7% respecto a los últimos 12 meses, sobre el período anterior.

Sector Financiero

A \$2.126.567 millones (equivalente a US\$3.476 millones, y al 62% aproximado del PIB regional) alcanzó el valor de las colocaciones de Abril 2012, significando un aumento de 0,8% sobre el mes anterior, y 14% con respecto al mismo mes del año 2011, porcentaje que se mantienen en la misma magnitud al comparar con la variación del promedio de los últimos 12, con respecto al período anterior, de 15,1%. Estas variaciones van en la misma magnitud con los movimientos del comercio, en ventas de supermercados, y otros indicadores regionales, y a nivel agregado del país. En tanto, los depósitos y captaciones (\$1.066.348), disminuyen 0,2%, al comparar con el mes anterior, sin embargo aumentan 17% en los últimos 12 meses con respecto al período anterior. Cabe señalar que las colocaciones y los depósitos regionales representan a nivel del país, sólo el 2,3% y el 1,3%, respectivamente, a pesar que la región tiene una mayor proporción en la generación del producto global del país (3,6%); circunstancia que ocurre por la gran concentración de las operaciones financieras, en la región de Santiago.

A nivel nacional las colocaciones en Abril alcanzan el valor de \$90.889.902 millones (aproximadamente el 75% del PIB del país, en el año 2011), con una variación anual de 15,3%; y en el promedio de 12 meses es de 14,7%. En tanto los depósitos y captaciones del país (\$79.138.536 millones) tiene variaciones de 17% y 16%, en esos dos períodos analizados.

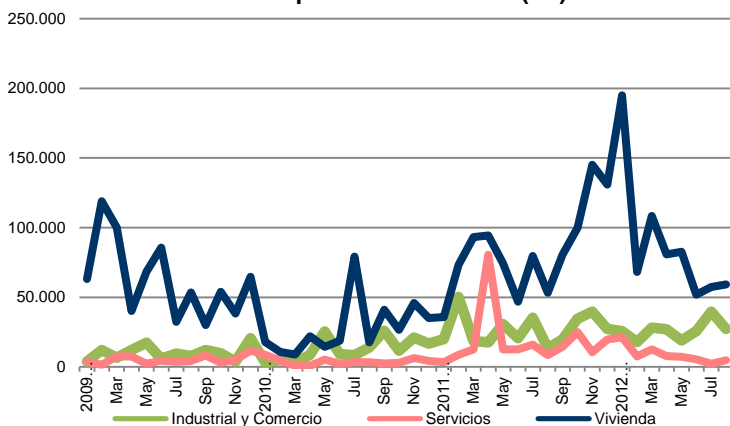
Inversión Pública

Al 30 de septiembre, el uso de los recursos de toda la inversión pública que se ejecuta en la región, de tipo sectorial (ministerios) y del FNDR, muestra que la inversión en educación y cultura concentra un 29% del total, del cual, un 71% corresponde subvención escolar; otro uso relevante es Social, que representa el 24% del total, con el 55% destinado a la previsión; también, Vivienda, 22%, con un 74% para Subsidio Fondo Solidario de Reconstrucción de Vivienda, 74%; y en Transporte, 12%, destacando el mejoramiento de caminos, con un 20%.

La inversión pública de decisión regional, FNDR para el 2012 alcanza el valor de \$49 mil millones, habiéndose ejecutado al 30 de junio 52,8% (\$26.301 millones); lo que iguala al resultado obtenido el año anterior. Esa inversión se dirige principalmente a proyectos de inversión real (caminos, calles, veredas, agua potable rural, electrificación rural, etc.), en un 77%; a Transferencias de Capital (programas de fomento productivo, de innovación para la competitividad, transferencia a las municipalidades, etc.), en un 12%; y a Transferencias Corrientes en un 8%.

A nivel nacional, la suma de los montos de inversión del FNDR por región alcanza a \$ 710 mil millones, con una ejecución del 46,1% al 30 de junio, mayor que lo alcanzado el año 2011, de 45,4%. Los recursos se dirigen en un 65% a inversión y 23% a transferencias de capital, 8% a activos no financieros y 4% a transferencias corrientes.

Superficie Construida (m²)

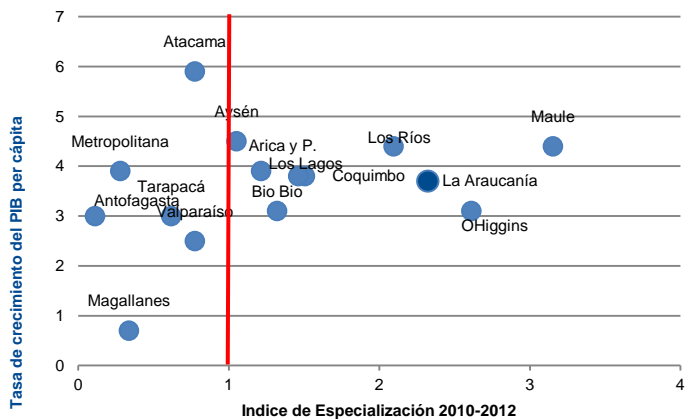


Una caída de 8,2% experimentaron las solicitudes de construcción en agosto (90.967 m2), en relación al mes anterior; y aumentan en 21% con respecto a agosto 2011, y en 41,5% en los últimos 12 meses sobre el período anterior. Esta variación acumulada es sostenida por la edificación por la edificación de nuevas viviendas, en un 77% de incidencia, 16% por ampliaciones, y 10% la construcción industrial. Además, cabe destacar que ese total autorizado corresponde al 5,9% del total del país (6,% en obras nuevas y 10,5% en ampliaciones), porcentajes que superan a la participación en el PIB (4%).

El indicador de la Cámara de la Construcción de agosto muestra una variación de 4,3% en relación al mes anterior, de menos 5,2% con respecto a agosto 2011, y de menos 2,3%, en el acumulado de los últimos 12 meses sobre el período anterior. La diferencia con el otro indicador de la construcción radica en que además de los permisos de construcción, éste incluye el empleo sectorial y los despacho de cemento.

A nivel nacional, se reduce la superficie solicitada para construir en el mes de agosto 2011, en 9,3%; y crecen en 11,9% con respecto a agosto 2011, y un 7,8%, en el acumulado de 12 meses, determinado por la construcción industrial y comercial, en un 66% de dicho incremento, y en 20% por servicios.

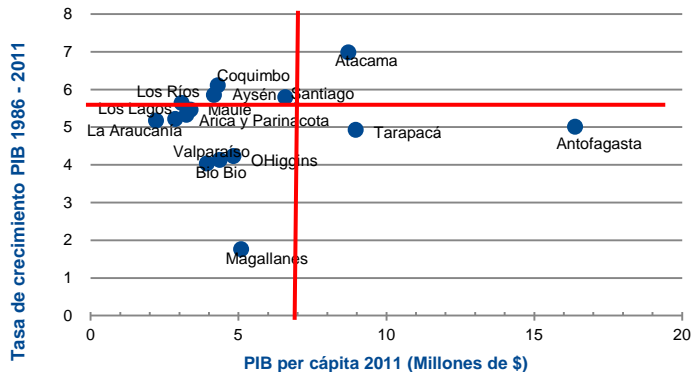
Índice de Especialización en Agricultura y Tasa Crec. PIB per cáp.



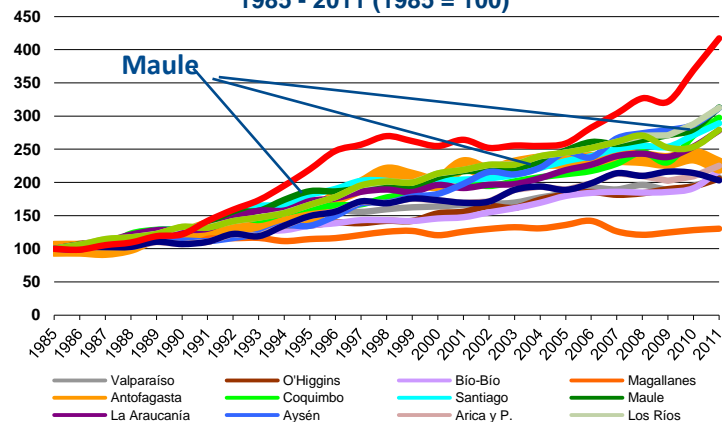
Crecimiento y Especialización

La evolución del PIB per cápita de la región del Maule fue de 4,39% entre 1985 y 2011, que la sitúa en el 2º lugar, con una alta variabilidad de tasas que fluctúa entre 14,17% y menos 3,28%, con una desviación estándar de 4,1. Mientras que el máximo nivel lo alcanza Atacama, con un 5,55%. Además, se aprecia que la economía regional tiene un índice de especialización (Balassa – Hoover), que arroja un valor de 3,15 en la agricultura, y el resto de las actividades con valores menores que 0,93 (Ver Nota pag. 10).

PIB per capita y Variación PIB 1986 - 2011



Evolución del PIB per cápita por Región 1985 - 2011 (1985 = 100)



Construcción

2. Estadísticas Económicas

2.1. Datos Económicos Coyunturales

CUADRO 1 Producto Interno Bruto (PIB)	AÑO 2011	VAR% c/r 2010	VAR% 2009/2010
PIB (Mill de \$)	3.440.447	11,8	3,3
Tasa Participación Regional en el País (%)	3,6		
PIB Per Capita	3.387.057	10,9	2,4

CUADRO 2 PIB Actividades Económicas	Tasa Participac Región	Tasa Participac en el País	VAR% 2010/2009
Electricidad, Gas y Agua	20,3	19,87	9,51
Industria Manufacturera	16,7	4,96	-1,50
Agropecuaria-silvícola	12,4	14,39	3,02
Servicios Personales (3)	12,1	3,62	1,69
Comercio, Restaurantes y Hoteles	8,2	2,51	23,48
Construcción	8,1	3,76	9,46
Demás Actividades	22,4		

CUADRO 3 INACER	Indice Abr-Jun 12	VAR% c/r Ene-Mar 12	VAR% c/r Abr-Jun 11	VAR% Acum 2012
INACER (Base Promedio 2003 = 100)	172,4	-1,0	6,9	8,1
VAR% 2011	8,8			

CUADRO 4 Empleo	Trim. móvil Jul - Sep 12 (Miles personas)	Var. (miles) c/r trim. móvil Jun-Ago 12	Var. (miles) c/r = trim móvil año Jul-Sep 11	Tasa Particip..% Trim.. móvil Jul-Sep 12
Región				
Total Pob. Econom. Act. (15 años y más)	812,01	1,23	14,23	100,00
Fuerza de Trabajo (miles)	433,89	4,14	5,30	53,43
Ocupados (miles)	406,86	4,84	10,63	50,11
Desocupados miles)	27,03	-0,71	-5,32	3,33
Cesantes	24,74	-0,15	-4,54	3,05
Buscan Trabajo 1ª Vez	2,29	-0,56	-0,78	0,28
Tasa de Desocupación (%)	6,23	-0,22	-1,32	
País				
Total Pob. Econom. Act. (15 años y más)	13.712,80	17,72	207,59	100,00
Fuerza de Trabajo (miles)	8.137,00	67,91	47,91	59,34
Ocupados (miles)	7.607,77	58,90	119,02	55,48
Desocupados miles)	529,23	9,02	-71,11	3,86
Cesantes	482,37	6,21	-52,61	3,52
Buscan Trabajo 1ª Vez	46,87	2,81	-18,50	0,34
Tasa de Desocupación (%)	6,50	0,06	-0,92	

CUADRO 5 Empleo por Ciudades Principales	Trim. móvil Jul - Sep 12 (Miles personas)	Var. (miles) c/r trim. móvil Jun-Ago 12	Var. (miles) c/r = trim móvil año Jul-Sep 11	Tasa Particip..% Trim.. móvil Jul-Sep 12
Total Población CURICÓ				
Total Población de 15 años y más	79,27	0,13	1,49	78,91
Total Fuerza de Trabajo	39,69	-0,69	-3,09	50,07
Ocupados	37,81	-0,74	-1,85	47,70
Desocupados	1,88	0,05	-1,24	2,38
Fuera Fuerza de Trabajo	39,58	0,81	4,58	49,93
Tasa desocupación	4,75	0,21	-2,56	
Total Población TALCA				
Total Población de 15 años y más	173,21	0,25	2,99	78,47
Total Fuerza de Trabajo	93,21	0,15	-1,80	53,81
Ocupados	88,18	0,16	1,21	50,91
Desocupados	5,03	-0,01	-3,02	2,90
Fuera Fuerza de Trabajo	80,01	0,11	4,79	46,19
Tasa desocupación	5,40	-0,02	-3,07	
Total Población LINARES				
Total Población de 15 años y más	47,41	0,03	0,40	78,56
Total Fuerza de Trabajo	29,37	0,10	1,91	61,95
Ocupados	26,57	0,29	2,83	56,05
Desocupados	2,80	-0,19	-0,93	5,91
Fuera Fuerza de Trabajo	18,04	-0,07	-1,51	38,05
Tasa desocupación	9,54	-0,67	-4,03	
Total Población NACIONAL				
Total Población de 15 años y más	17.472,93	15,78	183,44	100,00
Total Fuerza de Trabajo	13.712,80	17,72	207,59	78,48
Total Fuerza de Trabajo	8.137,00	67,91	47,91	59,34
Ocupados	7.607,77	58,90	119,02	55,48
Desocupados	529,23	9,02	-71,11	3,86
Fuera Fuerza de Trabajo	5.575,80	-50,19	159,68	40,66
Tasa desocupación	6,50	0,06	-0,92	

CUADRO 6 Ocupados Categoría Ocupacional (miles)	Trim. móvil Jul - Sep 12 (Miles personas)	Var. (miles) c/r trim. móvil Jun-Ago 12	Var. (miles) c/r = trim móvil año Jul-Sep 11	Tasa Particip..% Trim.. móvil Jul-Sep 12
Región				
Empleado	406,86	4,84	10,63	100,00
Cuenta Propia	18,38	0,89	1,98	4,52
Asalariados	80,82	1,64	2,66	19,86
Personal de Servicio	286,04	1,27	10,33	70,31
Familiar no Remunerado	16,86	0,81	-2,94	4,15
Familiar no Remunerado	4,75	0,23	-1,40	1,17
País				
Empleado	7.607,77	58,90	119,02	100,00
Cuenta Propia	306,41	9,12	-37,69	4,03
Asalariados	1.545,05	29,13	-37,75	20,31
Personal de Servicio	5.302,62	22,39	201,29	69,70
Familiar no Remunerado	360,80	-2,55	-0,61	4,74
Familiar no Remunerado	92,89	0,81	-6,22	1,22

CUADRO 7 Ocupados Rama Actividad Económica (miles)	Trim. móvil Jul - Sep 12 (Miles personas)	Var. (miles) c/r trim. móvil Jun-Ago 12	Var. (miles) c/r = trim móvil año Jul-Sep 11	Tasa Particip..% Trim.. móvil Jul-Sep 12
Región	406,86	4,84	10,63	100,00
Agricultura, ganad, caza y silvicult	102,52	3,20	-2,72	25,20
Pesca	3,54	-0,03	0,82	0,87
Explotación de minas y canteras	4,73	0,08	2,16	1,16
Industrias manufactureras	37,62	2,83	-7,76	9,25
Suministro de electricidad, gas y agua	4,34	0,07	0,75	1,07
Construcción	34,34	1,05	2,44	8,44
Comercio al por mayor y menor	72,69	-1,12	2,07	17,87
Hoteles y restaurantes	8,46	-0,02	-1,69	2,08
Transporte, almacen. y comunic.	19,19	-2,27	2,26	4,72
Intermediación financiera	2,15	0,24	0,91	0,53
Activid. Inmobiliarias., empresariales	19,56	-2,33	5,00	4,81
Administ. pública y defensa;	20,86	1,99	4,05	5,13
Enseñanza	31,21	0,61	0,58	7,67
Servicios sociales y de salud	14,90	-0,05	2,09	3,66
Otras activid de servicios comunit,	7,71	-0,52	0,35	1,90
Hogares privados servicio doméstico	23,04	1,11	-0,68	5,66
Organiz y órganos extraterritoriales	0,00	0,00	0,00	0,00
País	7.607,77	58,90	119,02	100,00
Agricultura, ganad, caza y silvicult	667,29	22,77	8,91	8,77
Pesca	50,40	-2,71	-2,43	0,66
Explotación de minas y canteras	254,84	4,43	28,62	3,35
Industrias manufactureras	907,38	24,49	25,84	11,93
Suministro de electricidad, gas y agua	51,82	0,28	-6,00	0,68
Construcción	630,19	3,62	19,73	8,28
Comercio al por mayor y menor	1.477,73	-14,11	-79,79	19,42
Hoteles y restaurantes	288,12	4,26	28,94	3,79
Transporte, almacen. y comunic	577,92	11,17	24,13	7,60
Intermediación financiera	128,45	-2,65	10,25	1,69
Activid. Inmobiliarias., empresariales	454,40	-8,35	-16,86	5,97
Administ. pública y defensa;	430,57	-3,43	27,01	5,66
Enseñanza	590,97	19,04	53,64	7,77
Servicios sociales y de salud	354,40	4,16	20,04	4,66
Otras activid de servicios comunit,	231,87	-6,15	-13,73	3,05
Hogares privados servicio doméstico	509,35	2,26	-9,66	6,70
Organiz y órganos extraterritoriales	2,06	-0,19	0,40	0,03

CUADRO 8 Cesantes Rama Actividad Económica (miles)	Trim. móvil Jul - Sep 12 (Miles personas)	Var. (miles) c/r trim. móvil Jun-Ago 12	Var. (miles) c/r = trim móvil año Jul-Sep 11	Tasa Particip..% Trim.. móvil Jul-Sep 12
Región	24,74	-0,15	-4,54	100,00
Agricultura, ganad, caza y silvicult	7,31	-1,24	-0,27	29,54
Pesca	0,00	0,00	-0,49	0,00
Explotación de minas y canteras	0,00	0,00	-0,29	0,00
Industrias manufactureras	0,69	-0,43	-1,22	2,79
Suministro de electricidad, gas y agua	0,00	0,00	0,00	0,00
Construcción	2,28	0,62	-0,79	9,22
Comercio al por mayor y menor	3,83	0,53	-1,73	15,48
Hoteles y restaurantes	0,54	-0,40	-0,75	2,19
Transporte, almacen. y comunic.	2,07	0,56	0,46	8,37
Intermediación financiera	0,00	0,00	-0,22	0,00
Activid. Inmobiliarias., empresariales	2,44	-0,66	-0,76	9,87
Administ. pública y defensa;	0,79	0,37	-0,58	3,18
Enseñanza	0,77	0,06	0,14	3,09
Servicios sociales y de salud	0,80	0,30	0,28	3,24
Otras activid de servicios comunit,	0,53	0,00	0,35	2,14
Hogares privados servicio doméstico	2,69	0,15	1,34	10,87
Organiz y órganos extraterritoriales	0,00	0,00	0,00	0,00
País	482,37	6,21	-52,61	100,00
Agricultura, ganad, caza y silvicult	41,26	-4,63	-8,76	8,55
Pesca	1,02	-0,41	-1,38	0,21
Explotación de minas y canteras	8,98	-0,53	-3,66	1,86
Industrias manufactureras	52,35	3,64	-5,50	10,85
Suministro de electricidad, gas y agua	5,50	0,82	3,09	1,14
Construcción	61,71	0,13	-3,72	12,79
Comercio al por mayor y menor	95,07	3,45	-18,07	19,71
Hoteles y restaurantes	28,33	1,47	-11,36	5,87
Transporte, almacen. y comunic	30,49	2,14	-7,63	6,32
Intermediación financiera	8,51	-1,48	1,00	1,76
Activid. Inmobiliarias., empresariales	45,43	0,98	5,92	9,42
Administ. pública y defensa;	26,89	-0,27	7,38	5,57
Enseñanza	23,27	0,51	-2,38	4,82
Servicios sociales y de salud	12,13	-0,21	0,00	2,52
Otras activid de servicios comunit,	12,71	-2,85	-4,89	2,64
Hogares privados servicio doméstico	28,34	3,46	-3,02	5,88
Organiz y órganos extraterritoriales	0,37	0,00	0,37	0,08

CUADRO 9 Ocupados Grupo Actividad Económica (miles)	Trim. móvil Jul - Sep 12 (Miles personas)	Var. (miles) c/r trim. móvil Jun-Ago 12	Var. (miles) c/r = trim móvil año Jul-Sep 11	Tasa Particip..% Trim.. móvil Jul-Sep 12
Región	406,86	4,84	10,63	100,00
Miembros Poder Ejec. y Legisl.	5,84	1,74	0,36	1,44
Profes Científicos e Intelectuales	28,80	-0,55	3,17	7,08
Técnicos y Profesion. de nivel medio	25,40	-1,70	-0,06	6,24
Empleados de Oficina	23,56	0,78	1,77	5,79
Trabaj serv y vendedores comercios	57,24	2,87	0,53	14,07
Agricult. y Trabaj. Califí agro y pesca.	31,66	2,43	3,82	7,78
Operarios y artes mecánicas	56,11	0,67	3,08	13,79
Operad. Instal. y máq. y montadores	35,84	-0,75	4,71	8,81
Trabajadores no Calificados	140,54	-0,80	-6,53	34,54
Otros no Identificados	1,87	0,15	-0,23	0,46
País	7.607,77	58,90	119,02	100,00
Miembros Poder Ejec. y Legisl.	184,19	13,35	34,24	2,42
Profes Científicos e Intelectuales	821,64	3,48	53,02	10,80
Técnicos y Profesion. de nivel medio	769,17	3,83	-18,90	10,11
Empleados de Oficina	708,20	12,18	31,20	9,31
Trabaj serv y vendedores comercios	1.123,91	3,65	-28,98	14,77
Agricult. y Trabaj. Califí agro y pesca	318,43	9,74	21,76	4,19
Operarios y artes mecánicas	1.122,60	0,23	65,67	14,76
Operad. Instal. y máq. y montadores	706,70	2,71	23,75	9,29
Trabajadores no Calificados	1.793,51	10,30	-62,04	23,57
Otros no Identificados	59,42	59,42	-0,70	0,78

CUADRO 10 Ocupados por Nivel de Educación (miles)	Trim. móvil Jul - Sep 12 (Miles personas)	Var. (miles) c/r trim. móvil Jun-Ago 12	Var. (miles) c/r = trim móvil año Jul-Sep 11	Tasa Particip..% Trim.. móvil Jul-Sep 12
Total Región	406,86	4,84	10,63	100,00
Nunca estudio	9,02	0,53	-1,14	2,22
Educación preescolar	0,31	-0,10	-0,19	0,08
Educación primaria (Primer ciclo)	76,03	0,43	2,30	18,69
Educación primaria (Segundo ciclo)	76,02	-1,86	0,31	18,69
Educación secundaria	170,90	3,46	5,16	42,00
Educación Técnica (no Universitaria)	24,23	2,21	0,31	5,96
Educación universitaria	46,61	0,50	4,38	11,45
Postítulos y maestría	2,96	-0,33	0,33	0,73
Doctorado	0,71	0,01	-0,39	0,17
Nivel Ignorado	0,07	0,00	-0,45	0,02
Total País	7.607,77	58,90	119,02	100,00
Nunca estudio	59,28	2,45	-9,26	0,78
Educación preescolar	6,66	-1,22	-4,96	0,09
Educación primaria (Primer ciclo)	849,08	17,11	-16,56	11,16
Educación primaria (Segundo ciclo)	872,37	-2,83	2,54	11,47
Educación secundaria	3.419,75	3,69	40,67	44,95
Educación Técnica (no Universitaria)	852,52	7,67	35,64	11,21
Educación universitaria	1.412,20	30,23	56,12	18,56
Postítulos y maestría	106,93	1,12	12,70	1,41
Doctorado	11,73	0,04	4,43	0,15
Nivel Ignorado	17,25	0,64	-19,55	0,23

CUADRO 11 Desocupados por Nivel de Educación (miles)	Trim. móvil Jul - Sep 12 (Miles personas)	Var. (miles) c/r trim. móvil Jun-Ago 12	Var. (miles) c/r = trim móvil año Jul-Sep 11	Tasa Particip..% Trim.. móvil Jul-Sep 12
Total Región	27,03	-0,71	-5,32	100,00
Nunca estudio	0,07	0,07	-0,67	0,26
Educación preescolar	0,00	0,00	0,00	0,00
Educación primaria (Primer ciclo)	3,69	-0,49	-0,59	13,64
Educación primaria (Segundo ciclo)	4,52	-0,77	0,69	16,74
Educación secundaria	11,57	0,86	-4,83	42,81
Educación Técnica (no Universitaria)	2,63	-0,10	-0,12	9,73
Educación universitaria	4,55	-0,29	0,20	16,83
Postítulos y maestría	0,00	0,00	0,00	0,00
Doctorado	0,00	0,00	0,00	0,00
Nivel Ignorado	0,00	0,00	0,00	0,00
Total País	529,23	9,02	-71,11	100,00
Nunca estudio	2,72	-0,30	-1,03	0,51
Educación preescolar	0,78	-1,56	-0,44	0,15
Educación primaria (Primer ciclo)	36,05	-4,42	-9,27	6,81
Educación primaria (Segundo ciclo)	48,52	1,03	-1,43	9,17
Educación secundaria	268,96	10,36	-43,42	50,82
Educación Técnica (no Universitaria)	72,37	-0,48	9,00	13,67
Educación universitaria	96,07	3,36	-22,02	18,15
Postítulos y maestría	3,12	0,99	-2,06	0,59
Doctorado	0,25	0,03	0,25	0,05
Nivel Ignorado	0,39	0,00	-0,68	0,07

CUADRO 12 Ocupados por Tamaño del Establecimiento (miles)	Trim. móvil Jul - Sep 12 (Miles personas)	Var. (miles) c/r trim. móvil Jun-Ago 12	Var. (miles) c/r = trim móvil año Jul-Sep 11	Tasa Particip..% Trim.. móvil Jul-Sep 12
Total Región	389,99	4,04	13,57	100,00
Menos de 5	144,32	1,12	-0,23	37,01
De 5 a 10 personas	38,22	2,21	4,70	9,80
Entre 11 y 49	60,64	1,24	1,27	15,55
Entre 50 y 199	45,26	2,05	2,55	11,61
200 y más personas	101,55	-2,58	5,28	26,04
Total País	7.246,96	61,45	119,54	100,00
Menos de 5	2.320,65	29,18	-101,91	32,02
De 5 a 10 personas	525,77	1,86	-2,62	7,26
Entre 11 y 49	1.040,67	-2,38	-6,67	14,36
Entre 50 y 199	905,52	19,84	13,85	12,50
200 y más personas	2.454,35	12,95	216,88	33,87

CUADRO 13 Ventas de Supermercados	Valor (Mill \$) Sept. 2012	VAR% c/r mes ant	VAR% c/r = mes año ant	VAR% Ult 12 mes. c/r 12 mes. ant.
Regional				
Ventas Mes Sep 2012 (Mill. de \$)	32.310	11,8	26,7	16,2
Ventas Año 2011 (Mill de \$)	306.169			
País				
Ventas Mes Sep 2012 (Mill. de \$)	676.048	10,0	18,3	12,7
Ventas Año 2011 (Mill de \$)	6.701.451			

	Valor (Mill \$) Sept. 2012	VAR% c/r mes ant	VAR% c/r = mes año ant	VAR% Ult 12 mes. c/r 12 mes. ant.
CUADRO 14				
Exportaciones				
Regional				
Exportaciones Mes Sep 2012 (Mill US\$)	126	-29,2	-26,6	4,4
Exportaciones Año 2011 (Mill US\$)	2.035			
País				
Exportaciones Mes Sep 2012 (Mill US\$)	4.536	-21,5	-33,1	-5,0
Exportaciones Año 2011 (Mill US\$)	80.767			

	Abril 2012 (mill \$)	VAR% c/r mes ant	VAR% c/r = mes año ant	VAR% Ult 12 mes. c/r 12 mes. ant.
CUADRO 15				
Colocaciones y Captaciones Financieras				
Regional				
Colocaciones (Saldo en mill de \$)	2.126.567	0,8	14,0	15,1
Captaciones (Saldo en mill de \$)	1.066.348	-0,2	20,2	16,8
País				
Colocaciones (Saldo en mill de \$)	90.889,90	2	15,3	14,7
Captaciones (Saldo en mill de \$)	79.138,53	6	2,9	16,9

	Ago 2012	VAR% c/r mes ant	VAR% c/r = mes año ant	VAR% Ult 12 mes. c/r 12 mes. ant.
CUADRO 16				
Superficie Construida (m2)				
Regional				
Edificación Total	90.967	-8,2	21,0	41,5
Viviendas/2	59.125	3,1	10,8	65,8
Obras Nuevas	51.315	33,9	10,6	57,5
Ampliaciones	7.810	-58,9	12,2	159,7
Industria, Comercio y Estab. Financ.	27.190	-31,3	101,0	17,7
Servicios	4.652	112,4	-44,1	-18,9
País				
Edificación Total	1.538.636	-9,3	11,9	7,8
Viviendas/2	838.745	48,3	2,2	1,9
Obras Nuevas	764.210	52,2	-0,2	0,1
Ampliaciones	74.535	17,1	37,3	29,3
Industria, Comercio y Estab. Financ.	457.259	-40,3	38,5	18,4
Servicios	242.632	-33,4	8,2	9,5

	Indice Ag 12	VAR% c/r Jul 12	VAR% c/r Ag 11	VAR% Ult 12 mes. c/r 12 mes. ant.
CUADRO 17				
INACOR (Índice de Act. de la Cons.) (Base 2003=100)				
INACOR (Base Promedio 2003 = 100)	155,5	4,3	-5,2	-2,3

CUADRO 18 Gasto Devengado FNDR por Programa (M\$)	Subtítulo	Gasto al 31 Mar 2012	Gasto al 30 Jun 2012	VAR% c/r mes ant
Región				
Estudios propios Giro institucional	22	0	0	0,0
Transferencias Corrientes	24	340.000	2.074.211	7,9
Otros Gastos Corrientes	26	0	0	0,0
Activos No Financieros	29	86.527	854.689	3,2
Inversión Real	31	8.692.750	20.268.307	77,1
Anticipo a Contratistas	32	-40.785	-45.179	-0,2
Transferencias de Capital	33	1.463.708	3.149.665	12,0
Total		10.542.199	26.301.693	100,0
Deuda Flotante	34	0	10.116.570	
Presupuesto		50.228.453	49.795.288	
% Ejecución		21,0%	52,8%	
% Ejecución año 2011		5,7%	52,8%	
Saldo por Invertir		39.686.254	23.493.595	
País				
Estudios propios Giro institucional	22	33.020	76.042	0,0
Transferencias Corrientes	24	3.813.896	14.623.857	4,5
Otros Gastos Corrientes	26	0	0	0,0
Activos No Financieros	29	9.553.207	25.911.386	7,9
Inversión Real	31	89.881.570	213.369.802	65,2
Anticipo a Contratistas	32	344.450	-202.889	-0,1
Transferencias de Capital	33	26.495.883	73.720.658	22,5
Total		130.122.025	327.498.857	100,0
Deuda Flotante	34	21.818.438	44.701.510	
Presupuesto		694.296.515	710.191.771	
% Ejecución		18,7%	46,1%	
% Ejecución año 2011		13,7%	45,4%	
Saldo por Invertir		564.174.490	382.692.914	

Cuadro 19 Inversión Pública Total (Sectorial + FNDR) por Uso de los Recursos (M\$)	Solicitado Año 2012 (M\$)	Ejecutado y Pagado Sept 2012 (M\$)	% Particip.
Agua Potable y Alcantarillado	9.529.515	4.341.496	1%
Comunicaciones	267.597	38.245	0%
Defensa y Seguridad	738.212	520.094	0%
Deportes	5.144.888	3.915.508	1%
Educación y Cultura	205.186.859	185.554.156	29%
Energía	197.283	196.423	0%
Industria, Comerc, Finanz y Turismo	1.167.542	692.094	0%
Justicia	9.830.538	6.000.725	1%
Minería	94.564	56.976	0%
Multisectorial	27.512.031	16.897.766	3%
No Definido	800.000	799.663	0%
Pesca	4.494.633	3.870.874	1%
Salud	66.222.066	43.755.449	7%
Silvoagropecuario	44.581.978	29.469.512	5%
Social	205.777.676	156.693.280	24%
Transporte	110.229.122	58.122.806	9%
Vivienda	212.345.171	139.975.026	22%
Total General	904.119.675	650.900.093	100%

2.2. Datos Económicos y Sociales Anuales

Cuadro 19 PIB por región referencia 2008 (millones de pesos encadenados)	2010	Particip PIB País 2010	Variación 2010 / 2009	2011	Particip PIB País 2011	Variación 2011 / 2010
Arica y Parinacota	554.643	0,63	3,47	595.709	0,63	7,40
Tarapacá	3.046.381	3,61	-0,95	2.887.892	3,61	-5,20
Antofagasta	10.172.823	11,55	3,45	9.526.445	11,55	-6,35
Atacama	2.183.362	2,24	14,79	2.465.955	2,24	12,94
Coquimbo	2.858.209	2,86	17,41	3.142.023	2,86	9,93
Valparaíso	7.308.004	8,32	3,23	7.768.239	8,32	6,30
Santiago	42.927.534	47,16	6,95	45.739.672	47,16	6,55
O'Higgins	4.068.664	4,68	2,17	4.311.899	4,68	5,98
Del Maule	3.078.672	3,50	3,27	3.440.447	3,50	11,75
Del Biobío	7.106.868	8,10	3,08	8.075.422	8,10	13,63
La Araucanía	1.984.620	2,19	6,56	2.175.381	2,19	9,61
Los Ríos	1.081.838	1,20	6,25	1.173.628	1,20	8,48
Los Lagos	2.200.687	2,57	0,45	2.424.039	2,57	10,15
Aysén	410.612	0,47	2,82	446.965	0,47	8,85
Magallanes	798.778	0,91	3,03	811.820	0,91	1,63
Subtotal regionalizado	89.781.695	91,63	5,50	94.985.539	91,63	5,80
IVA , D import y otros	8.780.042	8,37	13,45	9.423.855	8,37	8,22
Producto Interno Bruto	98.536.200	100,00	6,10	104.436.771	100,00	5,99

CUADRO 20 Inversión Pública	Año 2011 millones \$ cada año	Tasa Partic. en el País	VAR% c/r 2010	Inversión Per Capita 2011
Total Región	377.163	9,5	30,2%	371.310
Sectorial	281.625	9,9	36%	277.254
Regional	71.917	8,5	15%	70.801
Municipal	23.621		22%	23.255
Total País	3.975.150	100,0	3,5%	230.464
Sectorial	2.856.208	100,0	3%	165.592
Regional	845.635	100,0	11%	49.027
Municipal	273.307		-9%	15.845

CUADRO 21 Inversión Extranjera (miles de US\$)	2011	VAR% c/r 2010
Región		
Inversión Extran. Materializ	0	
N° de Países de Origen	0	
N° Sectores Económicos de Destino	0	
Multirregional	1.042.841	-28,5
Total País	4.140.074	54,7

CUADRO 22 Inversión Pública de Decisión Regional (IDR)	2011
Región	
% IDR con Municipios	25,3%
% IDR sin Municipios	19,1%
País	
% IDR con Municipios	28,1%
% IDR sin Municipios	21,3%

CUADRO 23 Número de Empresas Según Tamaño en Ventas	2008	2009	2010	2011
Región	62.698	63.033	63.795	64.945
Microempresa	46.023	46.014	45.899	45.892
Pequeña Empresa	7.252	7.159	7.883	8.767
Mediana Empresa	759	745	797	873
Gran Empresa	262	245	283	301
Sin Ventas	8.402	8.870	8.933	9.112
País	905.215	915.899	931.925	960.652
Microempresa	614.815	614.387	616.844	627.310
Pequeña Empresa	137.156	137.683	148.910	160.944
Mediana Empresa	20.667	20.206	22.161	23.939
Gran Empresa	10.506	10.208	11.203	12.106
Sin Ventas	122.071	133.415	132.807	136.353

CUADRO 24 Índice de Especialización	Promed. 2010 - 2012
Agricultura, ganad, caza y silvicult	3,15
Pesca	0,49
Explotación de minas y canteras	0,20
Industrias manufactureras	0,80
Suministro de electricidad, gas y agua	0,87
Construcción	0,81
Comercio al por mayor y menor	0,79
Hoteles y restaurantes	0,65
Transporte, almacen. y comunic.	0,61
Intermediación financiera	0,23
Activid. Inmobiliarias., empresariales	0,66
Administ. pública y defensa;	0,79
Enseñanza	0,93
Servicios sociales y de salud	0,63
Otras activid de servicios comunit,	0,57
Hogares privados servicio doméstico	0,68
Organizaciones y organos extraterritoriales	0,00

CUADRO 25 Antecedentes por Comunas	Superficie (km2)	Población 2002	Población 2012 (Preliminar)	Var % 2002/2012
Talca	232	201.707	200.461	-0,66
Constitucion	1.344	46.293	41.036	-10,95
Curepto	1.074	10.712	9.626	-10,97
Empedrado	565	4.203	4.250	0,59
Maule	238	16.784	38.203	126,90
Pelarco	332	7.270	7.883	8,49
Pencahue	957	7.984	7.874	-5,30
Rio Claro	431	12.568	12.761	0,50
San Clemente	4.504	37.481	39.603	6,29
San Rafael	264	7.631	8.487	10,59
Cauquenes	2.126	41.227	40.094	-2,72
Chanco	530	9.423	8.996	-4,87
Pelluhue	371	6.134	6.639	3,51
Curico	1.328	119.395	140.353	17,37
Hualañe	629	9.720	9.852	1,14
Licanten	273	6.732	6.660	-3,51

CUADRO 25 (Continuación) Antecedentes por Comunas	Superficie (km2)	Población 2002	Población 2012 (Preliminar)	Var % 2002/2012
Molina	1.552	38.163	40.055	3,98
Rauco	309	8.605	9.801	14,42
Romeral	1.597	12.474	14.199	11,74
Sagrada Familia	549	17.381	17.764	1,40
Teno	618	25.367	28.137	9,93
Vichuquen	426	4.786	4.295	-12,63
Linares	1.466	83.396	87.371	4,95
Colbun	2,9	17.618	19.096	8,38
Longavi	1.454	27.856	28.505	1,22
Parral	1.638	37.698	39.142	3,49
Retiro	827	18.327	18.769	1,53
San Javier	1.313	37.878	40.709	7,72
Villa Alegre	190	14.628	15.308	3,96
Yerbas Buenas	262	15.960	17.689	9,64
Total Región		905.401	963.618	6,11
País		15.116.435	16.572.360	

Nota:

$$\text{Índice de Especialización Balassa - Hoover} = \frac{E_{ij}/E_j}{E_i/E}$$

Dónde: E_{ij} = empleo total de la actividad i en la región j ; E_j = total del empleo en la región j ; E_i = total del empleo del país en la actividad i ; y E = empleo total del país.
El valor de 1 implica una nula especialización.

Citado por Estudios Territoriales de la OCDE. Chile. 2009

Fuentes:

1. Comentario de Indicadores Económicos y Sociales.

Elaboración propia, en base a las siguientes fuentes secundaria: Gráfico Variación Anual INACER, INE; Gráfico Variación Anual PIB País, Banco Central; Gráfico Tasas de Desocupación, INE; Gráfico Creación de Empleos, Ibid; Gráfico Evolución de Fuerza de Trabajo y Ocupación, Ibid; Gráfico Ocupados por Categoría Ocupacional, Ibid; Gráfico Ocupados por Rama de Actividad Económica, Ibid; Gráfico Exportaciones, Aduanas; Gráfico Ventas de Supermercados, INE; Gráfico Colocaciones y Captaciones, Superintendencia de Bancos e Instituciones Financieras; Gráfico Superficie Construida, INE; Gráfico PIB per capita y Variación PIB, Banco Central e INE; Gráfico Índice de especialización en minería y tasa de crecimiento PIB per capita, Ibid; Gráfico Evolución del PIB per Cápita por Región, Ibid.

2. Estadísticas Económicas.

Elaboración propia, en base a las siguientes fuentes secundarias: Cuadro 1: Producto Interno Bruto (PIB), Banco Central; Cuadro 2: PIB por Actividad Económica, Banco Central; Cuadro 3: INACER, INE; Cuadro 4: Empleo, INE; Cuadro 5: Empleo por Ciudades Principales, Ibid; Cuadro 6: Ocupados Categoría Ocupacional, Ibid; Cuadro 7: Ocupados Rama Actividad Económica, Ibid; Cuadro 8: Cesantes por Rama Actividad Económica, Ibid; Cuadro 9: Ocupados grupo Actividad Económica, Ibid; Cuadro 10: Ocupados por Nivel de Educación, Ibid; Cuadro 11: Desocupados por Nivel de Educación, Ibid; Cuadro 12: Ocupados por Tamaño del Establecimiento, Ibid; Cuadro 13: Ventas de Supermercado, Ibid; Cuadro 14: Exportación, ADUANA; Cuadro 15: Colocaciones y Captaciones Financieras, Superintendencia de Bancos e Instituciones Financieras; Cuadro 17: INACOR, Cámara de Comercio; Cuadro 18: Gasto Devengado FNDR por Programa, SUBDERE; Cuadro 19: Inversión Pública Total, Chile Indica y SUBDERE; Cuadro 20: PIB por región, Banco Central; Cuadro 21: Ministerio de Desarrollo Social; Cuadro 22: Inversión Extranjera, Comité de Inversión Extranjera; Cuadro 23: Inversión Pública de Decisión Regional, SUBDERE; Cuadro 24: Número de Empresas según Tamaño de Ventas, Servicio de Impuestos Internos; Cuadro 25: Índice de especialización, Elaboración propia proveniente del INE; y Cuadro 26: Antecedentes por Comuna, INE.

Cierre de la Edición: 15 de noviembre de 2012