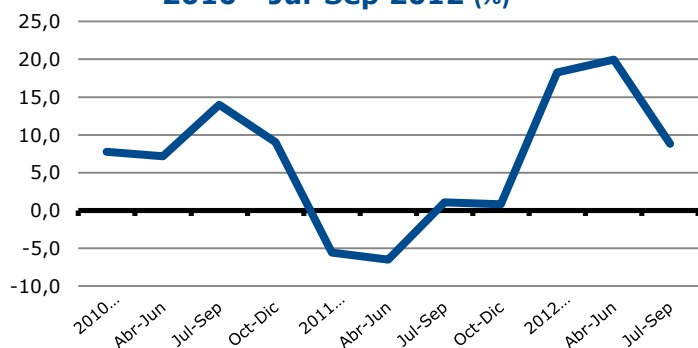


1. Comentario de Indicadores Económicos y Sociales

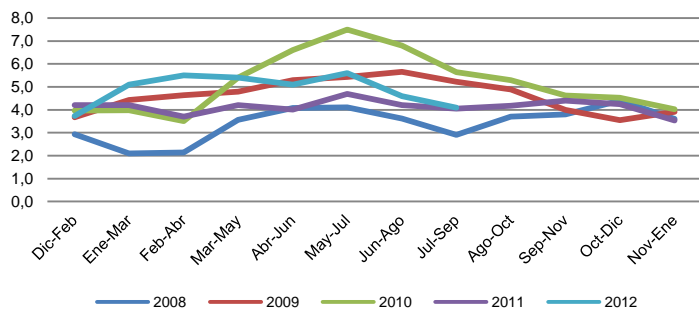
**Variación Anual INACER
2010 - Jul-Sep 2012 (%)**



**Variación Anual PIB País
2010 - Junio 2012 (%)**



**Tasa de Desocupación
2008 - Jul-Sept 2012 (%)**



Actividad

En 8,8% aumenta el INACER (indicador de Actividad Económica Regional) en el tercer trimestre del 2012 con respecto al mismo período del año anterior (Cuadro 3) y en 18,3% y 20% fue el aumento en el primer y segundo trimestre, respectivamente; que dan un acumulado de 15,6% para el enero - semestre. Para el año 2011, la variación fue contractiva, de -2,6%, pero sin embargo, la evolución de la actividad medida por el PIB (dato oficial, que utiliza otra metodología) muestra un pequeño incremento para el mismo 2011, de 1,6%. Entre los sectores económicos que determinaron la evolución de la actividad económica en el tercer trimestre se destaca al sector Pesca, por centros de cultivo; y Transporte y comunicaciones, por transporte aéreo de pasajeros. En cambio, cae la Industria manufacturera, por cerveza y metanol. Y en el primer semestre, se destaca principalmente Minería y Pesca, con el subsector Centro de Cultivo, que determinaron en más del 30% el impulso positivo que tuvo la economía para el primer semestre del 2012. Esto fue contrarrestado por una caída considerable de la elaboración de metanol. Por otro lado, los demás sectores mantuvieron un comportamiento plano o positivo, que no afectó de forma significativa a la actividad económica de la región.

En el país el PIB, que mide el valor del producto generado o valor agregado de la economía, crece 5,3 y 6,2% en el primer y segundo trimestre del año, impulsado por servicios empresariales, seguido de servicios personales, comercio e industria manufacturera, que dan cuenta aproximadamente de 2/3 del incremento de los primeros 6 meses del año. Con respecto al IMACEC, medición del valor de la producción de la economía, éste crece 5,3, 6,2 y 4,6% en julio, agosto y septiembre, respectivamente, resultando un 5,4% para el tercer trimestre del año. Las actividades que inciden en esos avances, son minería, servicios empresariales, otros servicios, comercio y generación eléctrica. En tanto, para este 2012 se proyecta un crecimiento entre 4,75 y 5,25%, que supera estimaciones de mediados del año, y para el 2013, entre 4,0 y 5,0%, mientras que para el mundo, las proyecciones son de 2,5, 2,8 y 3,4% para los años 2012, 2013 y 2014. Y en cuanto a la inflación del país se espera que alcance un 3,2% en 2012, y 2,9% en 2013.

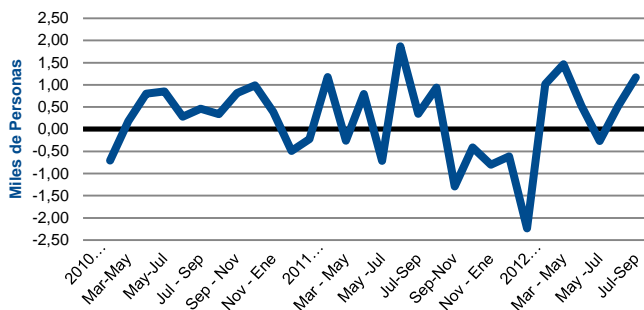
Empleo

La tasa de desocupación en el último trimestre fue de 4,3%, significando un aumento de 0,9 punto porcentual, con respecto al trimestre anterior. Durante los últimos 12 meses la tasa ha fluctuado entre 5,8% y 3,0%, con una media de 4,3%. Y este nivel significa un aumento con respecto al año 2011, como se aprecia en la gráfica. Los motivos que producen la variación del trimestre julio - septiembre es el mayor aumento de la fuerza de trabajo que de los ocupados (1.280 versus 550), que dan como diferencia 720 nuevos desocupados. Al comparar con el mismo trimestre del 2011, la tasa de desocupación cae en 0,7 puntos porcentuales, que se deriva principalmente de un mayor aumento de la ocupación que de la fuerza de trabajo (590 versus 50), que resultan en menos 540 desocupados; y de los cuales 890 eran cesantes, mientras aumenta en 350 los que buscan trabajo por primera vez.

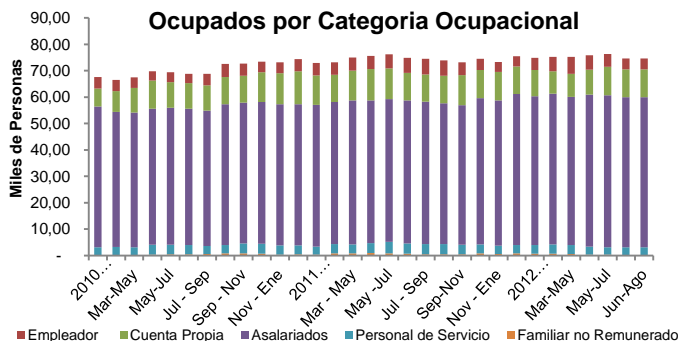
Para la principal ciudad de la región, Punta Arenas (cuadro 5), se tiene una tasa de 4,1% en el desempleo, mayor que el trimestre anterior, en 1,2 puntos porcentuales, pero inferior en 1,5 pp que en 12 meses. generado por la disminución de la fuerza de trabajo y el aumento de los ocupados.

En el país, la desocupación aumenta levemente al 6,5%, en 0,1 pp con respecto al mes anterior; y disminuye en 0,9 pp en 12 meses, fluctuando en todos los trimestres, entre 6,4 y 7,2%, con una media de 6,6%. Las causas de esta situación en el último trimestre es el aumento de la fuerza de trabajo (67.910) por sobre la ocupación (58.900), que por diferencia determinan una desocupación adicional de 9.018. En un año la ocupación crece considerablemente (119.020), y la fuerza de trabajo también aumenta en (47.910), con lo cual caen los desocupados en 71.110; que se desglosan en 52.610 cesantes y 18.500 que buscaban trabajo por primera vez.

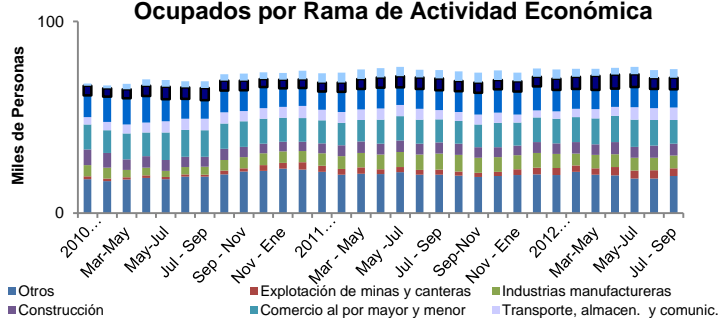
Creación de Empleos 2010 - Jul-Sep 2012



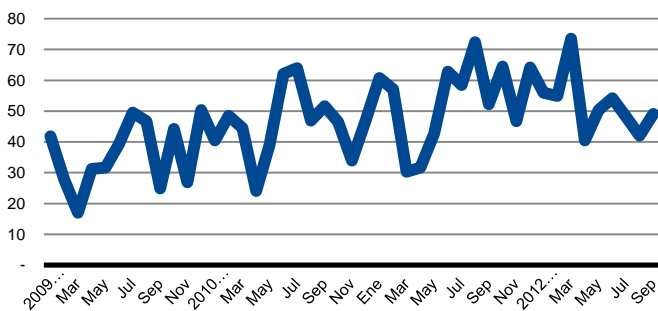
Ocupados por Categoría Ocupacional



Ocupados por Rama de Actividad Económica



Exportaciones 2009 - Septiembre 2012 (Mill. de US\$)



Desde la categoría ocupacional (Cuadro 6), se observa el aumento de los empleadores (460) y cuenta propia (420), mientras disminuyen los asalariados (-750). En 12 meses crecen los asalariados (2.120) y los cuenta propia (700) y caen los empleadores (-1.480), en un tercio de su dotación total. Estas variaciones indican una mayor formalización, ya observada en el informe de junio, que se complementan con el comportamiento del empleo, por tamaño del establecimiento (cuadro 11), que cae en las microempresas (menos de 10 trabajadores) en -2.390, y en las empresas medianas (entre 50 y 199 trabajadores), en -1.760. En cambio el empleo crece en las empresas pequeñas, y grandes, 2.580 y 2.720, respectivamente. Esto se corrobora en los ocupados por nivel de educación (Cuadro 10), donde se aprecia que la mayor contratación se produce en aquellos con educación universitaria, postítulo y doctorado (3.420), y en cambio disminuye en la educación primaria (-1.700) y en la educación secundaria (-1.510).

En todo el país, el aumento de 119.020 ocupados en 12 meses proviene del aumento de los asalariados (201.290) y la caída de los cuenta propia (-37.750) y de empleadores (-37.690). Esta información también se complementa con el empleo por tamaño de la empresa, dado que aumenta en las grandes empresas (con 200 y más trabajadores), en 216.880 personas, y en las medianas (50 - 199 trabajadores), en 13.850; y en tanto, disminuye en las microempresas en -104.530 y en las pequeñas empresas (11 - 49 personas), en -6.670. Esto además se corrobora con el mayor empleo en personas con educación universitaria (56.120), educación secundaria (40.670), con educación técnica (35.640) y profesionales con postítulo o doctorado (12.700). En tanto cae el empleo en quienes tienen educación primaria o sin estudios (-28.240).

Por rama de la actividad (Cuadro 8), los mayores empleos en el último trimestre (550) provienen de la Agricultura (670), de Actividades Inmobiliarias y empresariales (650) y de servicio doméstico (530), entre otros. En 12 meses los principales aumentos en el empleo que explican el crecimiento de 590 personas contratadas en la región se producen en Inmobiliaria (1.940), en Transporte (1.690) y Minería (1.200). Por otra parte, cae el empleo en la Industria Manufacturera (-1.610), y Pesca (-1320) que no alcanzan a revertir las variaciones positivas.

En el país, los sectores que más influyen en el crecimiento de los últimos 12 meses, de un total de 119.020, son los empleos asociados a la enseñanza (54 mil), Hoteles y restaurantes, y Minería (29 mil cada uno), y Administración Pública y defensa (27 mil), entre otras actividades. Y disminuye las actividades inmobiliarias y empresariales (17 mil).

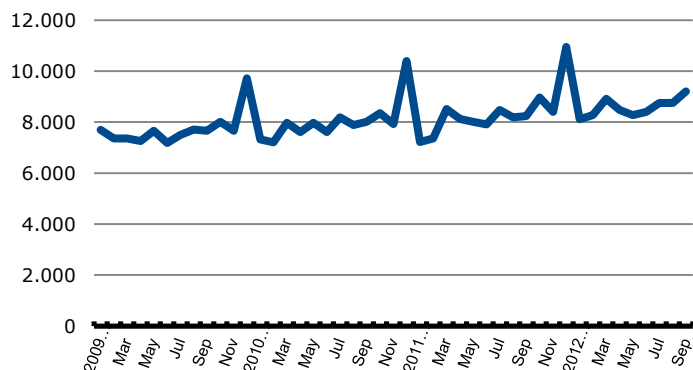
Exportaciones

Las exportaciones de la región en septiembre (Cuadro 14), alcanzando los US\$ 49 millones; aumentando en 16,7% en relación al mes anterior, pero disminuye en 6% con respecto al mismo mes del año 2011; sin embargo al comparar los últimos 12 meses, con respecto al período anterior aumentan en 8,1%. Este último se explica en 68% por las exportaciones de Pescados, crustáceos y moluscos, ya que durante los últimos 12 meses se exportó casi un 55% de estos productos. También los Productos orgánicos y Carnes y despojos comestibles son casi un 34% del total de las exportaciones, pese a que ambos productos experimentaron variaciones negativas al comparar los últimos 12 meses respecto al periodo anterior. La composición de las exportaciones, muestra que el 94 son materias.

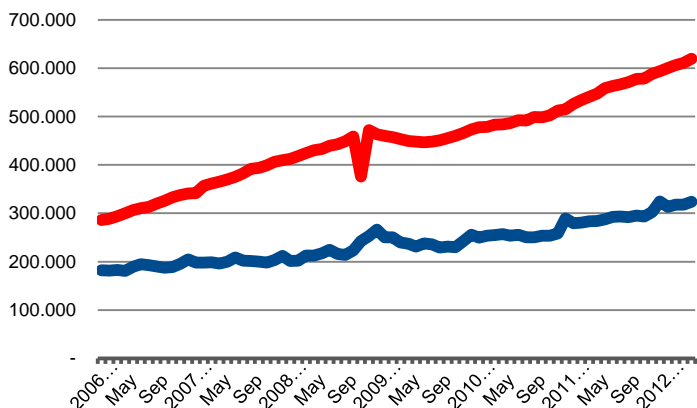
Con respecto a los países de destino, Asia recibe el 37% de todas las exportaciones, Europa 17%, América del Norte 11% y América del Sur 30% (Brasil 25%). Por otro lado, Japón, EE.UU. y Tailandia, explican la variación positiva de 12 meses casi un 40%, sin embargo contrarrestan este efecto con variaciones negativas Brasil y Canadá incidiendo en un 23% en las exportaciones. Los socios comerciales de la región (según su participación en el total de las exportaciones) proyectan una tasa de crecimiento para el 2012 de 2,5%, y para el 2013, de 3,2%.

En tanto las exportaciones del país, para septiembre de 2012 fueron US\$ 4.536 millones, y US\$ 76.004 millones para el acumulado de 12 meses, apreciándose una caída de 5% al comparar ese período con el anterior; además, de 21,5% con respecto a agosto 2012, y un descenso de 33% en relación a septiembre 2011.

Ventas de Supermercados
2009 - Septiembre 2012 (Mill. de \$)



Colocaciones y Captaciones en Mill. de \$
(2006 - Abril 2012)



Estos son afectados por un menor precio del cobre de 14% para el período de 12 meses, dada la alta participación de ese producto, de 55% en el último año. Para los socios comerciales del país se proyecta un crecimiento de 3,5% en el 2012 y 3,8% el 2013.

Ventas de Supermercados

En 5,1% aumentan las ventas de supermercados de la región en Septiembre con respecto al mes anterior (\$9.204 millones); en 11,8% en relación al mismo mes del año 2011 (Cuadro 14); y en 6,9% en el acumulado de los últimos 12 meses sobre el período anterior. Cabe señalar que las ventas de supermercados de la región representan el 1,4% de todas las ventas del país, durante Septiembre, y el 1,5% en el 2011, no obstante, la región tiene un PIB de 0,9% con respecto al total de Chile.

También crecen las ventas de supermercados de todo el país, por un total de \$676.048 millones en septiembre, con una variación de 18,3% con respecto al mismo mes del año anterior, de 10% sobre agosto 2012, y de 12,7% respecto a los últimos 12 meses, sobre el período anterior.

Sector Financiero

A \$ 619.625 en millones (equivalente a US\$1.275 millones, y al 77% aproximado del PIB regional) alcanzó el valor de las colocaciones de Abril 2012, significando un aumento de 1,4% sobre el mes anterior, y 13%, con el mismo mes del año 2011, porcentaje que se mantiene en la misma tendencia al comparar con la variación del promedio de los últimos 12 meses, con respecto al período anterior, de 15%. Estas variaciones van en la misma magnitud con los movimientos del comercio, en ventas de supermercados, y otros indicadores regionales, y a nivel agregado del país. En tanto, los depósitos y captaciones (\$323.712), aumentan a un 1,9% con el mes anterior y a un 14% si se realiza la comparación a 12 meses. Cabe señalar que las colocaciones y los depósitos regionales representan a nivel del país, sólo el 0,7% y el 0,4%, respectivamente, porcentaje que es relativamente cercano a su participación en el PIB, de 0,9%, circunstancia que no ocurre en la mayoría de las regiones, con la excepción de la región Metropolitana, en donde se produce una alta concentración de las operaciones financieras.

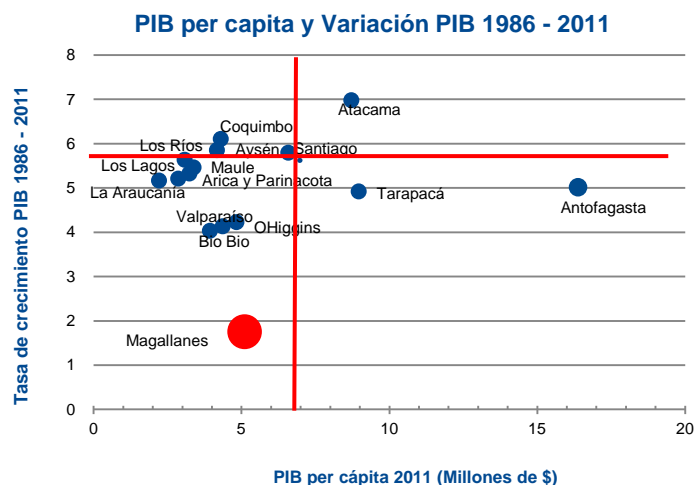
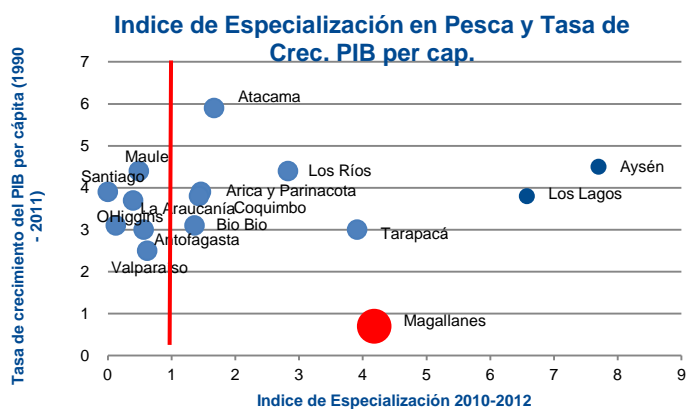
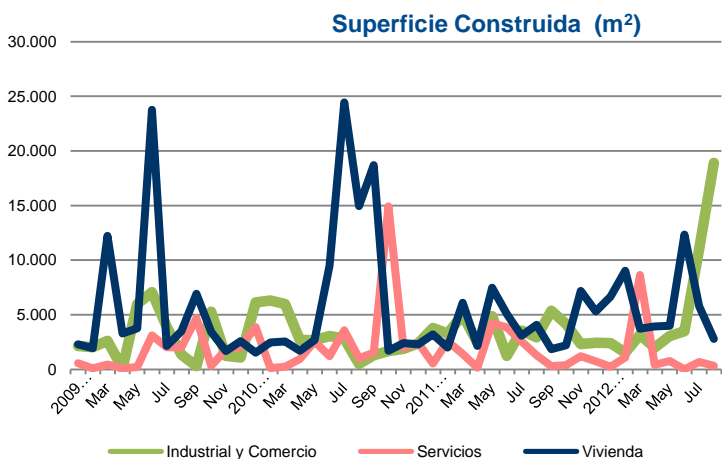
A nivel nacional las colocaciones en Abril alcanzan el valor de \$90.889.902 millones (aproximadamente el 75% del PIB del país, en el año 2011), con una variación de 1,4% sobre el mes anterior; de 15,3% respecto a abril 2011; y en el promedio de 12 meses, es de 14,7%. En tanto los depósitos y captaciones del país (\$79.138.536 millones) tiene variaciones de 2,9%, 17% y 16%, en esos dos períodos analizados.

Inversión Pública

Al 30 de septiembre, el uso de los recursos de toda la inversión pública que se ejecuta en la región, de tipo sectorial (ministerios) y del FNDR (\$142.304 millones), muestra que la inversión en educación y cultura concentra un 26% del total, en donde un 73% corresponde subvención escolar; otro uso igualmente relevante es Social, que también representa un 26% del total, con el 80% destinado a la previsión, y 8% a pensiones básicas solidarias; también, en Transporte, 23%, destacando el mejoramiento de caminos, puertos y aeropuertos, 27%; la conservación vial, con un 11%; y la construcción de caminos de penetración, de gran relevancia para la región, y el país (6%); y Salud, 9%, con un 61% para atenciones.

La inversión pública de decisión regional, FNDR para el 2012 alcanza el valor de \$28 mil millones, habiéndose ejecutado al 30 de junio el 38,2% (\$10.766 millones); lo que no alcanza a superar el resultado obtenido del año anterior, de 44%. Esa inversión se dirige a proyectos de inversión real (caminos, calles, veredas, agua potable rural, electrificación rural, etc.), en un 71%; Transferencias de Capital (programas de fomento productivo, de innovación para la competitividad, transferencia a las municipalidades, etc.), 26%; y Transferencias Corrientes 5%.

A nivel nacional, la suma de los montos de inversión del FNDR por región alcanza a \$ 710 mil millones, con una ejecución del 46,1% al 30 de junio, mayor que lo alcanzado el año 2011, de 45,4%. Los recursos se dirigen en un 65% a inversión y 23% a transferencias de capital, 8% a activos no financieros y 4% a transferencias corrientes.



Construcción

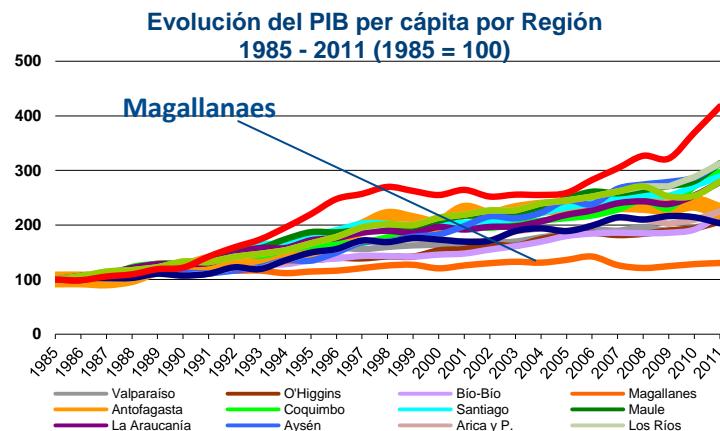
En la construcción se aprecian variaciones de importancia durante el mes de agosto en la superficie solicitada para construir (22 mil m²), en relación al mismo mes del año anterior, de 165%, y 26,1%, respecto de julio de este año, y de los últimos 12 meses, de 7,2% sobre el período anterior. Estas variaciones, mensuales y anual, se explican principalmente por las construcciones industriales, comerciales y de establecimientos financieros, y en menor medida por nuevas viviendas y ampliaciones. Cabe destacar que la construcción industrial en junio representó el 4% de toda la superficie construida en el país en ese rubro, que significa una participación mayor a la que se tiene en la producción (PIB), de 0,9%, lo demuestra un esfuerzo importante de inversión.

El indicador de la Cámara de la Construcción de agosto (que además incluye el empleo sectorial y los despacho de cemento) muestra una variación de 149% con respecto a agosto 2011, de 36% sobre el mes anterior y 9,9%, en el acumulado de los últimos 12 meses sobre el período anterior, que reafirman los datos de solicitudes de construcción.

A nivel nacional, se reduce la superficie solicitada para construir en el mes de agosto 2011, en 9,3%; y crecen en 11,9% con respecto a agosto 2011, y un 7,8%, en el acumulado de 12 meses, determinado por la construcción industrial y comercial, en un 66% de dicho incremento, y en 20% por servicios.

Crecimiento y Especialización

La evolución del PIB per cápita de Magallanes fue de 1,08% entre 1985 - 2011, que lo sitúa en el 15º lugar, con una relativa variabilidad de tasas que fluctúa entre 9,64% y menos 9,64%, con una desviación estándar de 4. Mientras que el máximo nivel lo alcanza Atacama, con un 5,55%. Por otra parte, la región presenta un alto nivel de especialización en la pesca, de 4,18, calculado con un índice Balassa - Hoover, que presenta un potencial de desarrollo. (Ver Nota pag. 10).



2. Estadísticas Económicas

2.1. Datos Económicos Coyunturales

CUADRO 1 Producto Interno Bruto (PIB)	AÑO 2011	VAR% c/r 2010	VAR% 2009/2010
PIB (Mill de \$)	811.820	1,6	3,0
Tasa Participación Regional en el País (%)	0,9		
PIB Per Capita	5.100.848	1,3	2,7

CUADRO 2 PIB Actividades Económicas (2009)	Tasa Participac Región	Tasa Participac en el País	VAR% 2010/2009
Minería	20,6	1,25	-0,26
Industria Manufacturera	15,3	1,18	6,11
Administración Pública	14,9	2,91	3,31
Comercio, Restaurantes y Hoteles	10,2	0,81	7,05
Servicios Personales (3)	9,5	0,74	7,95
Construcción	7,0	0,84	-10,95
Demás Actividades	22,1		

CUADRO 3 INACER	Índice Abr-Jun 12	VAR% c/r Ene-Mar 12	VAR% c/r Abr-Jun 11	VAR% Acum 2012
INACER (Base Promedio 2003 = 100)	113,7	-2,9	19,3	18,6
VAR% 2011	-2,4			

CUADRO 4 Empleo	Trim. móvil Jul - Sep 12 (Miles personas)	Var. (miles) c/r trim. móvil Jun-Ago 12	Var. (miles) c/r = trim móvil año Jul-Sep 11	Tasa Particip..% Trim.. móvil Jul-Sep 12
Región				
Total Pob. Econom. Act. (15 años y más)	127,56	0,10	1,15	100,00
Fuerza de Trabajo (miles)	78,53	1,28	0,05	61,56
Ocupados (miles)	75,14	0,55	0,59	58,91
Desocupados miles)	3,39	0,72	-0,54	2,66
Cesantes	2,68	0,42	-0,89	2,10
Buscan Trabajo 1ª Vez	0,71	0,30	0,35	0,55
Tasa de Desocupación (%)	4,31	0,87	-0,69	
País				
Total Pob. Econom. Act. (15 años y más)	13.712,80	17,72	207,59	100,00
Fuerza de Trabajo (miles)	8.137,00	67,91	47,91	59,34
Ocupados (miles)	7.607,77	58,90	119,02	55,48
Desocupados miles)	529,23	9,02	-71,11	3,86
Cesantes	482,37	6,21	-52,61	3,52
Buscan Trabajo 1ª Vez	46,87	2,81	-18,50	0,34
Tasa de Desocupación (%)	6,50	0,06	-0,92	

CUADRO 5 Empleo por Ciudades Principales	Trim. móvil Jul - Sep 12 (Miles personas)	Var. (miles) c/r trim. móvil Jun-Ago 12	Var. (miles) c/r = trim móvil año Jul-Sep 11	Tasa Particip..% Trim.. móvil Jul-Sep 12
Total Población PUNTA ARENAS				
Total Población de 15 años y más	122,91	0,04	0,51	100,00
Total Fuerza de Trabajo	97,39	0,07	0,89	79,23
Ocupados	59,75	1,31	-0,29	61,36
Desocupados	57,32	0,58	0,62	58,86
Fuera Fuerza de Trabajo	2,44	0,74	-0,91	2,50
Tasa desocupación	37,63	-1,24	1,18	38,64
Tasa desocupación	4,08	1,17	-1,50	
Total Población NACIONAL				
Total Población de 15 años y más	17.472,93	15,78	183,44	100,00
Total Fuerza de Trabajo	13.712,80	17,72	207,59	78,48
Ocupados	8.137,00	67,91	47,91	59,34
Desocupados	7.607,77	58,90	119,02	55,48
Fuera Fuerza de Trabajo	529,23	9,02	-71,11	3,86
Tasa desocupación	5.575,80	-50,19	159,68	40,66
Tasa desocupación	6,50	0,06	-0,92	
	122,91	0,04	0,51	100,00

CUADRO 6 Ocupados Categoría Ocupacional (miles)	Trim. móvil Jul - Sep 12 (Miles personas)	Var. (miles) c/r trim. móvil Jun-Ago 12	Var. (miles) c/r = trim móvil año Jul-Sep 11	Tasa Particip..% Trim.. móvil Jul-Sep 12
Región				
Empleador	75,14	0,55	0,59	100,00
Cuenta Propia	4,51	0,46	-1,48	6,00
Asalariados	11,03	0,42	0,70	14,68
Personal de Servicio	56,00	-0,75	2,12	74,53
Familiar no Remunerado	3,34	0,26	-0,57	4,44
	0,26	0,17	-0,18	0,35
País				
Empleador	7.548,87	58,90	119,02	100,00
Cuenta Propia	297,29	9,12	-37,69	3,94
Asalariados	1.515,92	29,13	-37,75	20,08
Personal de Servicio	5.280,23	22,39	201,29	69,95
Familiar no Remunerado	363,35	-2,55	-0,61	4,81
	92,08	0,81	-6,22	1,22

CUADRO 7 Ocupados Rama Actividad Económica (miles)	Trim. móvil Jul - Sep 12 (Miles personas)	Var. (miles) c/r trim. móvil Jun-Ago 12	Var. (miles) c/r = trim móvil año Jul-Sep 11	Tasa Particip..% Trim.. móvil Jul-Sep 12
Región	75,14	0,55	0,59	100,00
Agricultura, ganad, caza y silvicult	1,94	0,67	-0,21	2,58
Pesca	2,25	-0,19	-1,32	3,00
Explotación de minas y canteras	3,94	-0,40	1,20	5,24
Industrias manufactureras	6,68	0,15	-1,61	8,89
Suministro de electricidad, gas y agua	0,63	-0,11	-0,80	0,83
Construcción	6,13	-0,23	0,28	8,16
Comercio al por mayor y menor	12,40	-0,91	0,34	16,50
Hoteles y restaurantes	3,32	0,23	-0,08	4,41
Transporte, almacen. y comunic.	6,54	0,32	1,69	8,70
Intermediación financiera	1,76	-0,04	0,03	2,34
Activid. Inmobiliarias., empresariales	3,85	0,65	1,94	5,13
Administ. pública y defensa;	9,59	-0,36	-0,76	12,76
Enseñanza	5,91	0,17	-0,26	7,86
Servicios sociales y de salud	4,57	0,42	0,32	6,09
Otras activid de servicios comunit,	1,62	-0,34	-0,09	2,15
Hogares privados servicio doméstico	4,03	0,53	-0,07	5,36
Organiz y órganos extraterritoriales	0,00	0,00	0,00	0,00
País	7.607,77	58,90	119,02	100,00
Agricultura, ganad, caza y silvicult	667,29	22,77	8,91	8,77
Pesca	50,40	-2,71	-2,43	0,66
Explotación de minas y canteras	254,84	4,43	28,62	3,35
Industrias manufactureras	907,38	24,49	25,84	11,93
Suministro de electricidad, gas y agua	51,82	0,28	-6,00	0,68
Construcción	630,19	3,62	19,73	8,28
Comercio al por mayor y menor	1.477,73	-14,11	-79,79	19,42
Hoteles y restaurantes	288,12	4,26	28,94	3,79
Transporte, almacen. y comunic	577,92	11,17	24,13	7,60
Intermediación financiera	128,45	-2,65	10,25	1,69
Activid. Inmobiliarias., empresariales	454,40	-8,35	-16,86	5,97
Administ. pública y defensa;	430,57	-3,43	27,01	5,66
Enseñanza	590,97	19,04	53,64	7,77
Servicios sociales y de salud	354,40	4,16	20,04	4,66
Otras activid de servicios comunit,	231,87	-6,15	-13,73	3,05
Hogares privados servicio doméstico	509,35	2,26	-9,66	6,70
Organiz y órganos extraterritoriales	2,06	-0,19	0,40	0,03

CUADRO 8 Cesantes Rama Actividad Económica (miles)	Trim. móvil Jul - Sep 12 (Miles personas)	Var. (miles) c/r trim. móvil Jun-Ago 12	Var. (miles) c/r = trim móvil año Jul-Sep 11	Tasa Particip..% Trim.. móvil Jul-Sep 12
Región	2,68	0,42	-0,89	100,00
Agricultura, ganad, caza y silvicult	0,10	0,00	-0,02	3,55
Pesca	0,12	0,00	0,12	4,39
Explotación de minas y canteras	0,17	-0,15	-0,05	6,27
Industrias manufactureras	0,25	0,06	0,07	9,25
Suministro de electricidad, gas y agua	0,00	0,00	0,00	0,00
Construcción	0,44	0,09	-0,03	16,29
Comercio al por mayor y menor	0,77	0,51	0,34	28,83
Hoteles y restaurantes	0,09	-0,21	-0,28	3,25
Transporte, almacen. y comunic.	0,35	0,13	0,15	13,18
Intermediación financiera	0,00	0,00	0,00	0,00
Activid. Inmobiliarias., empresariales	0,08	0,00	-0,32	3,04
Administ. pública y defensa;	0,00	0,00	-0,21	0,00
Enseñanza	0,00	0,00	-0,46	0,00
Servicios sociales y de salud	0,14	0,00	0,14	5,38
Otras activid de servicios comunit,	0,00	0,00	-0,34	0,00
Hogares privados servicio doméstico	0,18	0,00	-0,02	6,57
Organiz y órganos extraterritoriales	0,00	0,00	0,00	0,00
País	482,37	6,21	-52,61	100,00
Agricultura, ganad, caza y silvicult	41,26	-4,63	-8,76	8,55
Pesca	1,02	-0,41	-1,38	0,21
Explotación de minas y canteras	8,98	-0,53	-3,66	1,86
Industrias manufactureras	52,35	3,64	-5,50	10,85
Suministro de electricidad, gas y agua	5,50	0,82	3,09	1,14
Construcción	61,71	0,13	-3,72	12,79
Comercio al por mayor y menor	95,07	3,45	-18,07	19,71
Hoteles y restaurantes	28,33	1,47	-11,36	5,87
Transporte, almacen. y comunic	30,49	2,14	-7,63	6,32
Intermediación financiera	8,51	-1,48	1,00	1,76
Activid. Inmobiliarias., empresariales	45,43	0,98	5,92	9,42
Administ. pública y defensa;	26,89	-0,27	7,38	5,57
Enseñanza	23,27	0,51	-2,38	4,82
Servicios sociales y de salud	12,13	-0,21	0,00	2,52
Otras activid de servicios comunit,	12,71	-2,85	-4,89	2,64
Hogares privados servicio doméstico	28,34	3,46	-3,02	5,88
Organiz y órganos extraterritoriales	0,37	0,00	0,37	0,08

CUADRO 9 Ocupados Grupo Actividad Económica (miles)	Trim. móvil Jul - Sep 12 (Miles personas)	Var. (miles) c/r trim. móvil Jun-Ago 12	Var. (miles) c/r = trim móvil año Jul-Sep 11	Tasa Particip..% Trim.. móvil Jul-Sep 12
Región	75,14	0,55	0,59	100,00
Miembros Poder Ejec. y Legisl.	2,90	-0,71	0,05	3,86
Profes Científicos e Intelectuales	13,14	0,81	3,54	17,49
Técnicos y Profesion. de nivel medio	9,86	-1,54	0,06	13,12
Empleados de Oficina	8,21	0,25	1,85	10,92
Trabaj serv y vendedores comercios	9,02	1,47	-0,08	12,00
Agricult. y Trabaj. Califi agro y pesca.	1,67	0,54	-1,10	2,22
Operarios y artes mecánicas	8,89	-1,63	-2,04	11,83
Operad. Instal. y máq. y montadores	8,04	0,89	1,24	10,70
Trabajadores no Calificados	10,64	0,23	-2,52	14,16
Otros no Identificados	2,78	0,24	-0,40	3,69
País	7.607,77	58,90	119,02	100,00
Miembros Poder Ejec. y Legisl.	184,19	13,35	34,24	2,42
Profes Científicos e Intelectuales	821,64	3,48	53,02	10,80
Técnicos y Profesion. de nivel medio	769,17	3,83	-18,90	10,11
Empleados de Oficina	708,20	12,18	31,20	9,31
Trabaj serv y vendedores comercios	1.123,91	3,65	-28,98	14,77
Agricult. y Trabaj. Califi agro y pesca	318,43	9,74	21,76	4,19
Operarios y artes mecánicas	1.122,60	0,23	65,67	14,76
Operad. Instal. y máq. y montadores	706,70	2,71	23,75	9,29
Trabajadores no Calificados	1.793,51	10,30	-62,04	23,57
Otros no Identificados	59,42	-0,59	-0,70	0,78

CUADRO 10 Ocupados por Nivel de Educación (miles)	Trim. móvil Jul - Sep 12 (Miles personas)	Var. (miles) c/r trim. móvil Jun-Ago 12	Var. (miles) c/r = trim móvil año Jul-Sep 11	Tasa Particip..% Trim.. móvil Jul-Sep 12
Total Región	75,14	0,55	0,59	100,00
Nunca estudio	0,63	0,26	0,55	0,83
Educación preescolar	0,00	0,00	-0,14	0,00
Educación primaria (Primer ciclo)	4,13	0,33	-0,97	5,49
Educación primaria (Segundo ciclo)	6,84	0,66	-0,73	9,10
Educación secundaria	32,85	-0,15	-1,51	43,72
Educación Técnica (no Universitaria)	6,20	-0,57	-0,04	8,24
Educación universitaria	22,14	-0,22	2,47	29,46
Postítulos y maestría	2,02	0,13	0,66	2,69
Doctorado	0,35	0,11	0,29	0,46
Nivel Ignorado	0,00	0,00	0,00	0,00
Total País	7.607,77	58,90	119,02	100,00
Nunca estudio	59,28	2,45	-9,26	0,78
Educación preescolar	6,66	-1,22	-4,96	0,09
Educación primaria (Primer ciclo)	849,08	17,11	-16,56	11,16
Educación primaria (Segundo ciclo)	872,37	-2,83	2,54	11,47
Educación secundaria	3.419,75	3,69	40,67	44,95
Educación Técnica (no Universitaria)	852,52	7,67	35,64	11,21
Educación universitaria	1.412,20	30,23	56,12	18,56
Postítulos y maestría	106,93	1,12	12,70	1,41
Doctorado	11,73	0,04	4,43	0,15
Nivel Ignorado	17,25	0,64	-19,55	0,23

CUADRO 11 Desocupados por Nivel de Educación (miles)	Trim. móvil Jul - Sep 12 (Miles personas)	Var. (miles) c/r trim. móvil Jun-Ago 12	Var. (miles) c/r = trim móvil año Jul-Sep 11	Tasa Particip..% Trim.. móvil Jul-Sep 12
Total Región	3,39	0,72	-0,54	100,00
Nunca estudio	0,00	0,00	0,00	0,00
Educación preescolar	0,00	0,00	0,00	0,00
Educación primaria (Primer ciclo)	0,39	-0,01	0,07	11,40
Educación primaria (Segundo ciclo)	0,10	0,00	-0,09	2,81
Educación secundaria	2,37	0,86	0,26	69,91
Educación Técnica (no Universitaria)	0,00	0,00	-0,43	0,00
Educación universitaria	0,54	-0,12	-0,34	15,88
Postítulos y maestría	0,00	0,00	0,00	0,00
Doctorado	0,00	0,00	0,00	0,00
Nivel Ignorado	0,00	0,00	0,00	0,00
Total País	529,23	9,02	-71,11	100,0
Nunca estudio	2,72	-0,30	-1,03	0,51
Educación preescolar	0,78	-1,56	-0,44	0,15
Educación primaria (Primer ciclo)	36,05	-4,42	-9,27	6,81
Educación primaria (Segundo ciclo)	48,52	1,03	-1,43	9,17
Educación secundaria	268,96	10,36	-43,42	50,82
Educación Técnica (no Universitaria)	72,37	-0,48	9,00	13,67
Educación universitaria	96,07	3,36	-22,02	18,15
Postítulos y maestría	3,12	0,99	-2,06	0,59
Doctorado	0,25	0,03	0,25	0,05
Nivel Ignorado	0,39	0,00	-0,68	0,07

CUADRO 12 Ocupados por Tamaño del Establecimiento (miles)	Trim. móvil Jul - Sep 12 (Miles personas)	Var. (miles) c/r trim. móvil Jun-Ago 12	Var. (miles) c/r = trim móvil año Jul-Sep 11	Tasa Particip..% Trim.. móvil Jul-Sep 12
Total Región	71,81	0,29	1,15	100,00
Menos de 5	21,10	1,69	-0,09	29,38
De 5 a 10 personas	4,10	-0,16	-2,31	5,71
Entre 11 y 49	8,62	0,17	2,58	12,00
Entre 50 y 199	7,83	-1,08	-1,76	10,90
200 y más personas	30,16	-0,33	2,72	42,00
Total País	7.246,96	61,45	119,54	100,00
Menos de 5	2.320,65	29,18	-101,91	32,02
De 5 a 10 personas	525,77	1,86	-2,62	7,26
Entre 11 y 49	1.040,67	-2,38	-6,67	14,36
Entre 50 y 199	905,52	19,84	13,85	12,50
200 y más personas	2.454,35	12,95	216,88	33,87

CUADRO 13 Ventas de Supermercados	Valor (Mill \$) Sept. 2012	VAR% c/r mes ant	VAR% c/r = mes año ant	VAR% Ult 12 mes. c/r 12 mes. ant.
Regional				
Ventas Mes Sep 2012 (Mill. de \$)	9.204	5,1	11,8	6,9
Ventas Año 2011 (Mill de \$)	100.355			
País				
Ventas Mes Sep 2012 (Mill. de \$)	676.048	10,0	18,3	12,7
Ventas Año 2011 (Mill de \$)	6.701.451			

CUADRO 14 Exportaciones	Valor (Mill \$) Sept. 2012	VAR% c/r mes ant	VAR% c/r = mes año ant	VAR% Ult 12 mes. c/r 12 mes. ant.
Regional				
Exportaciones Mes Sep 2012 (Mill US\$)	49	16,7	-6,0	8,1
Exportaciones Año 2011 (Mill US\$)	644			
País				
Exportaciones Mes Sep 2012 (Mill US\$)	4.536	-21,5	-33,1	-5,0
Exportaciones Año 2011 (Mill US\$)	80.767			

CUADRO 15 Colocaciones y Captaciones Financieras	Abril-2012 (mill \$)	VAR% c/r mes ant	VAR% c/r = mes año ant	VAR% Ult 12 mes. c/r 12 mes. ant.
Regional				
Colocaciones (Saldo en mill de \$)	619.625	1,4	13,1	14,5
Captaciones (Saldo en mill de \$)	323.712	1,9	14,0	14,4
País				
Colocaciones (Saldo en mill de \$)	90.889.902	1,4	15,3	14,7
Captaciones (Saldo en mill de \$)	79.138.536	2,9	16,9	15,5

CUADRO 16 Superficie Construida (m2)	Ago 2012	VAR% c/r mes ant	VAR% c/r = mes año ant	VAR% Ult 12 mes. c/r 12 mes. ant.
Regional				
Edificación Total	22.053	26,1	165,1	7,2
Viviendas/2	2.806	-51,6	-31,5	11,2
Obras Nuevas	1.468	-64,4	-11,9	8,2
Ampliaciones	1.338	-20,0	-44,9	19,4
Industria, Comercio y Estab. Financ.	18.910	71,7	546,5	74,5
Servicios	337	-49,9	-74,1	-60,6
País				
Edificación Total	1.538.636	-9,3	11,9	7,8
Viviendas/2	838.745	48,3	2,2	1,9
Obras Nuevas	764.210	52,2	-0,2	0,1
Ampliaciones	74.535	17,1	37,3	29,3
Industria, Comercio y Estab. Financ.	457.259	-40,3	38,5	18,4
Servicios	242.632	-33,4	8,2	9,5

CUADRO 17 INACOR (Índice de Actividad de la Construcción) (Base 2003=100)	Índice Ag 12	VAR% c/r Jul 12	VAR% c/r Ag 11	VAR% Ult 12 mes. c/r 12 mes. ant.
INACOR (Base Promedio 2003 = 100)	150,9	35,7	149,1	60,7

CUADRO 18 Gasto Devengado FNDR por Programa (M\$)	Subtítulo	Gasto al 1 ^a Trimestre 2012	Gasto al 2 ^a Trimestre 2012	Particip. 2 ^a Trim
Región				
Estudios propios Giro institucional	22	0	0	0,0
Transferencias Corrientes	24	217.003	517.249	4,8
Otros Gastos Corrientes	26	0	0	0,0
Activos No Financieros	29	27.741	97.415	0,9
Inversión Real	31	3.437.772	7.590.323	70,5
Anticipo a Contratistas	32	-244.457	-213.239	-2,0
Transferencias de Capital	33	477.063	2.774.108	25,8
Total		3.915.122	10.765.855	100,0
Deuda Flotante	34	0	0	
Presupuesto		28.087.258	28.148.921	
% Ejecución		13,9%	38,2%	
% Ejecución año 2011		15,3%	44,0%	
Saldo por Invertir		24.172.136	17.383.066	
País				
Estudios propios Giro institucional	22	33.020	76.042	0,0
Transferencias Corrientes	24	3.813.896	14.623.857	4,5
Otros Gastos Corrientes	26	0	0	0,0
Activos No Financieros	29	9.553.207	25.911.386	7,9
Inversión Real	31	89.881.570	213.369.802	65,2
Anticipo a Contratistas	32	344.450	-202.889	-0,1
Transferencias de Capital	33	26.495.883	73.720.658	22,5
Total		130.122.025	327.498.857	100,0
Deuda Flotante	34	21.818.438	44.701.510	
Presupuesto		694.296.515	710.191.771	
% Ejecución		18,7%	46,1%	
% Ejecución año 2011		13,7%	45,4%	
Saldo por Invertir		564.174.490	382.692.914	

Cuadro 19 Inversión Pública Total (Sectorial + FNDR) por Uso de los Recursos (M\$)	Solicitado Año 2012 (M\$)	Ejecutado y Pagado Sept 2012 (M\$)	% Particip.
Agua Potable y Alcantarillado	4.833.287	2.175.586	1,5%
Comunicaciones	2.809.388	37.376	0,0%
Defensa y Seguridad	2.018.407	849.932	0,6%
Deportes	3.774.671	2.035.707	1,4%
Educación y Cultura	43.438.084	36.937.666	26,0%
Energía	400.196	82.774	0,1%
Industria, Comerc, Finanz y Turismo	2.109.769	973.126	0,7%
Justicia	2.856.085	2.266.279	1,6%
Minería	72.231	31.003	0,0%
Multisectorial	15.637.003	7.028.553	4,9%
No Definido	0	0	0%
Pesca	998.376	187.902	0,1%
Salud	16.680.539	12.360.468	8,7%
Silvoagropecuario	2.402.697	836.228	0,6%
Social	49.079.010	36.381.436	25,6%
Transporte	65.906.379	32.729.201	23,0%
Vivienda	11.121.185	7.391.455	5,2%
Total General	224.137.307	142.304.692	100,0%

2.2. Datos Económicos y Sociales Anuales

Cuadro 19 PIB por región referencia 2008 (millones de pesos encadenados)	2010	Particip PIB País 2010	Variación 2010 / 2009	2011	Particip PIB País 2011	Variación 2011 / 2010
Arica y Parinacota	554.643	0,63	3,47	595.709	0,63	7,40
Tarapacá	3.046.381	3,61	-0,95	2.887.892	3,61	-5,20
Antofagasta	10.172.823	11,55	3,45	9.526.445	11,55	-6,35
Atacama	2.183.362	2,24	14,79	2.465.955	2,24	12,94
Coquimbo	2.858.209	2,86	17,41	3.142.023	2,86	9,93
Valparaíso	7.308.004	8,32	3,23	7.768.239	8,32	6,30
Santiago	42.927.534	47,16	6,95	45.739.672	47,16	6,55
O'Higgins	4.068.664	4,68	2,17	4.311.899	4,68	5,98
Del Maule	3.078.672	3,50	3,27	3.440.447	3,50	11,75
Del Biobío	7.106.868	8,10	3,08	8.075.422	8,10	13,63
La Araucanía	1.984.620	2,19	6,56	2.175.381	2,19	9,61
Los Ríos	1.081.838	1,20	6,25	1.173.628	1,20	8,48
Los Lagos	2.200.687	2,57	0,45	2.424.039	2,57	10,15
Aysén	410.612	0,47	2,82	446.965	0,47	8,85
Magallanes	798.778	0,91	3,03	811.820	0,91	1,63
Subtotal regionalizado	89.781.695	91,63	5,50	94.985.539	91,63	5,80
IVA , D import y otros	8.780.042	8,37	13,45	9.423.855	8,37	8,22
Producto Interno Bruto	98.536.200	100,00	6,10	104.436.771	100,00	5,99

Cuadro 20 Inversión Pública	Año 2011 millones \$ cada año	Tasa Partic. en el País	VAR% c/r 2010	Inversión Per Capita 2011
Total Región	95.743	2,4	-10,5%	601.575
Sectorial	50.800	1,8	-26%	319.187
Regional	42.031	5,0	22,4%	264.088
Municipal	2.913		-27,0%	18.300
Total País	3.975.150	100,0	3,5%	230.464
Sectorial	2.856.208	100,0	3%	165.592
Regional	845.635	100,0	11%	49.027
Municipal	273.307		-9%	15.845

Cuadro 21 Inversión Extranjera (miles de US\$)	2011	VAR% c/r 2010
Región		
Inversión Extran. Materializ	142.000	
N° de Países de Origen	1	
N° Sectores Económicos de Destino	1	
Multirregional	1.042.841	-28,5
Total País	4.140.074	54,7

Cuadro 22 Inversión Pública de Decisión Regional (IDR)	2011
Región	
% IDR con Municipios	46,9%
% IDR sin Municipios	43,9%
País	
% IDR con Municipios	28,1%
% IDR sin Municipios	21,3%

Cuadro 23 Número de Empresas Según Tamaño en Ventas	2008	2009	2010	2011
Región	10.546	10.720	10.752	10.938
Microempresa	7.406	7.456	7.399	7.454
Pequeña Empresa	1.596	1.615	1.708	1.850
Mediana Empresa	177	181	173	183
Gran Empresa	98	93	97	111
Sin Ventas	1.269	1.375	1.375	1.340
País	905.215	915.899	931.925	960.652
Microempresa	614.815	614.387	616.844	627.310
Pequeña Empresa	137.156	137.683	148.910	160.944
Mediana Empresa	20.667	20.206	22.161	23.939
Gran Empresa	10.506	10.208	11.203	12.106
Sin Ventas	122.071	133.415	132.807	136.353

Cuadro 24 Índice de Especialización	Promed. 2010 - 2012
Agricultura, ganad, caza y silvicult	0,34
Pesca	4,18
Explotación de minas y canteras	1,11
Industrias manufactureras	0,71
Suministro de electricidad, gas y agua	1,56
Construcción	0,92
Comercio al por mayor y menor	0,80
Hoteles y restaurantes	1,19
Transporte, almacen. y comunic.	0,92
Intermediación financiera	1,19
Activid. Inmobiliarias, empresariales	0,60
Administ. pública y defensa;	2,57
Enseñanza	1,02
Servicios sociales y de salud	1,14
Otras activid de servicios comunit.	1,00
Hogares privados servicio doméstico	0,76
Organizaciones y organos extraterritoriales	0,00

CUADRO 25 Antecedentes por Comunas	Superficie (km2)	Población 2002	Población 2012 (Preliminar)	Var % 2002/2012
Punta Arenas	17.526	118.241	131.067	10,8%
Laguna Blanca	3.529	603	221	-63,3%
Rio Verde	9.066	278	149	-46,4%
San Gregorio	6.655	834	471	-43,5%
Cabo de Hornos	15.579	2.176	1.683	-22,7%
Antártica		130		
Porvenir	6.953	4.891	5.927	-31,3%
Primavera	4.253	789	542	-36,1%
Timaukel	10.759	377	241	-1,7%
Puerto Natales	48,34	18.823	18.507	-63,8%
Torres del Paine	6.158	494	179	7,8%
Total Región		147.506	158.987	21,2%
País		15.116.435	16.572.360	

Nota:

$$\text{Indice de Especialización Balassa - Hoover} = \frac{E_{ij}/E_j}{E_i/E}$$

Dónde: E_{ij} = empleo total de la actividad i en la región j ; E_j = total del empleo en la región j ; E_i = total del empleo del país en la actividad i ; y E = empleo total del país.

El valor de 1 implica una nula especialización.

Citado por Estudios Territoriales de la OCDE. Chile. 2009

Fuentes:

1. Comentario de Indicadores Económicos y Sociales.

Elaboración propia, en base a las siguientes fuentes secundaria: Gráfico Variación Anual INACER, INE; Gráfico Variación Anual PIB País, Banco Central; Gráfico Tasas de Desocupación, INE; Gráfico Creación de Empleos, Ibid; Gráfico Evolución de Fuerza de Trabajo y Ocupación, Ibid; Gráfico Ocupados por Categoría Ocupacional, Ibid; Gráfico Ocupados por Rama de Actividad Económica, Ibid; Gráfico Exportaciones, Aduanas; Gráfico Ventas de Supermercados, INE; Gráfico Colocaciones y Captaciones, Superintendencia de Bancos e Instituciones Financieras; Gráfico Superficie Construida, INE; Gráfico PIB per capita y Variación PIB, Banco Central e INE; Gráfico Índice de especialización en minería y tasa de crecimiento PIB per capita, Ibid; Gráfico Evolución del PIB per Cápita por Región, Ibid.

2. Estadísticas Económicas.

Elaboración propia, en base a las siguientes fuentes secundarias: Cuadro 1: Producto Interno Bruto (PIB), Banco Central; Cuadro 2: PIB por Actividad Económica, Banco Central; Cuadro 3: INACER, INE; Cuadro 4: Empleo, INE; Cuadro 5: Empleo por Ciudades Principales, Ibid; Cuadro 6: Ocupados Categoría Ocupacional, Ibid; Cuadro 7: Ocupados Rama Actividad Económica, Ibid; Cuadro 8: Cesantes por Rama Actividad Económica, Ibid; Cuadro 9: Ocupados grupo Actividad Económica, Ibid; Cuadro 10: Ocupados por Nivel de Educación, Ibid; Cuadro 11: Desocupados por Nivel de Educación, Ibid; Cuadro 12: Ocupados por Tamaño del Establecimiento, Ibid; Cuadro 13: Ventas de Supermercado, Ibid; Cuadro 14: Exportación, ADUANA; Cuadro 15: Colocaciones y Captaciones Financieras, Superintendencia de Bancos e Instituciones Financieras; Cuadro 17: INACOR, Cámara de Comercio; Cuadro 18: Gasto Devengado FNDR por Programa, SUBDERE; Cuadro 19: Inversión Pública Total, Chile Indica y SUBDERE; Cuadro 20: PIB por región, Banco Central; Cuadro 21: Ministerio de Desarrollo Social; Cuadro 22: Inversión Extranjera, Comité de Inversión Extranjera; Cuadro 23: Inversión Pública de Decisión Regional, SUBDERE; Cuadro 24: Número de Empresas según Tamaño de Ventas, Servicio de Impuestos Internos; Cuadro 25: Índice de especialización, Elaboración propia proveniente del INE; y Cuadro 26: Antecedentes por Comuna, INE.

Cierre de la Edición: 15 de noviembre de 2012