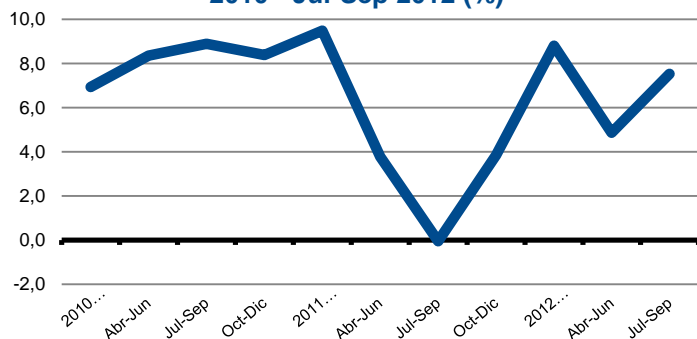
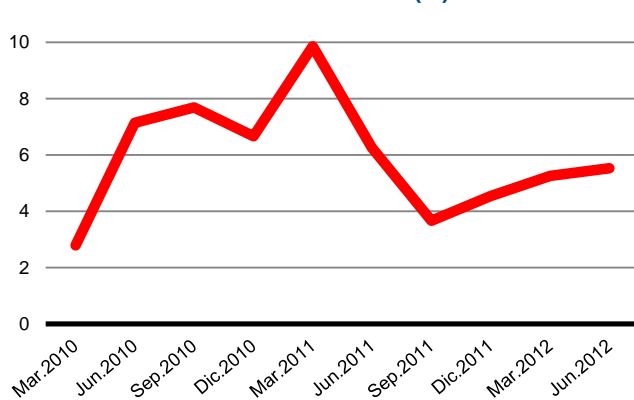


1. Comentario de Indicadores Económicos y Sociales

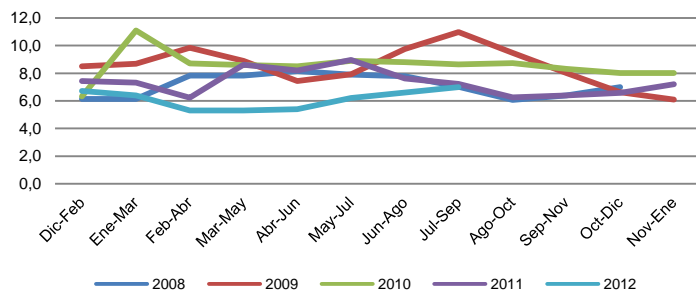
Variación Anual INACER 2010 - Jul-Sep 2012 (%)



Variación Anual PIB País 2010 - Junio 2012 (%)



Tasa de Desocupación 2008 - Jul-Sept 2012 (%)



Actividad

En 7,5% aumenta el INACER (Indicador de Actividad Económica Regional) en el tercer trimestre del 2012 con respecto al mismo período del año anterior (Cuadro 3), y 8,8% y 4,9% en el primer y segundo trimestre, respectivamente, que dan un acumulado de 7,1% para enero – septiembre. Para el año 2011, la variación fue de 4,4%, pero sin embargo, la evolución de la actividad medida por el PIB (dato oficial, que utiliza otra metodología) muestra un aumento muy superior para el mismo 2011, de 8,5%. En los sectores económicos que impulsaron el crecimiento en el tercer trimestre, se destaca la Industria manufacturera, por la elaboración de alimentos diversos y el procesamiento de leche; también Silvoagropecuaria, por los subsectores pecuario y silvícola. Y en el primer semestre, es relevante Servicios Sociales, personales y comunales, también Administración Pública, y Obras de Ingenierías en Construcción. A continuación, se sitúa la Industria Pesquera, con un aporte relevante en el primer trimestre. El resto de los sectores tiene una menor incidencia.

En el país el PIB, que mide el valor del producto generado o valor agregado de la economía, crece 5,3 y 6,2% en el primer y segundo trimestre del año, impulsado por servicios empresariales, seguido de servicios personales, comercio e industria manufacturera, que dan cuenta aproximadamente de 2/3 del incremento de los primeros 6 meses del año. Con respecto al IMACEC, medición del valor de la producción de la economía, éste crece 5,3, 6,2 y 4,6% en julio, agosto y septiembre, respectivamente, resultando un 5,4% para el tercer trimestre del año. Las actividades que inciden en esos avances, son minería, servicios empresariales, otros servicios, comercio y generación eléctrica. En tanto, para este 2012 se proyecta un crecimiento entre 4,75 y 5,25%, que supera estimaciones de mediados del año, y para el 2013, entre 4,0 y 5,0%, mientras que para el mundo, las proyecciones son de 2,5, 2,8 y 3,4% para los años 2012, 2013 y 2014. Y en cuanto a la inflación del país se espera que alcance un 3,2% en 2012, y 2,9% en 2013.

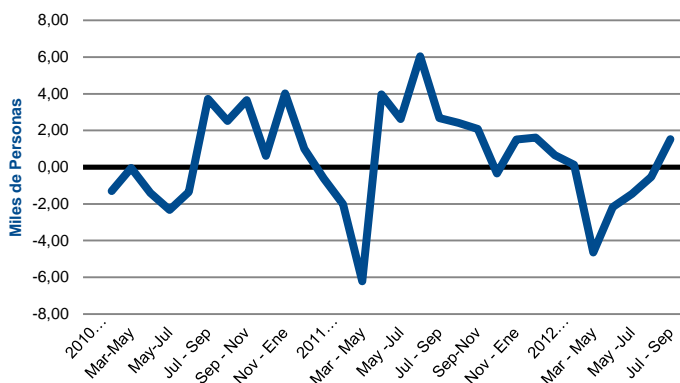
Empleo

La tasa de desocupación en el último trimestre fue de 7,0%, significando un aumento de 0,5 puntos porcentuales, con respecto al trimestre anterior. Durante los últimos 12 meses la tasa ha fluctuado entre 7,2 y 5,3%, con una media de 6,3%. Y este nivel significa un descenso importante con respecto a los últimos años, como se aprecia en la gráfica. Los motivos que producen la variación de Julio – Septiembre es el aumento de la ocupación en menor proporción que la fuerza de trabajo (1.520 y 2.450, respectivamente), que dan como diferencia de menos 920 desocupados. Al comparar con el mismo trimestre del 2011, la tasa de desocupación cae en 0,2 puntos porcentuales, que se derivan de un aumento de la ocupación por sobre la fuerza de trabajo (800 vs 490), que resultan en menos 310 desocupados; y de los cuales, 440 eran cesantes, y 750 buscaban trabajo por primera vez. Por ciudades principales (Cuadro 5) Valdivia tiene una tasa de 7,6% en el desempleo, inferior que en el trimestre anterior (1,1 pp), y levemente mayor que en 12 meses (0,3 pp).

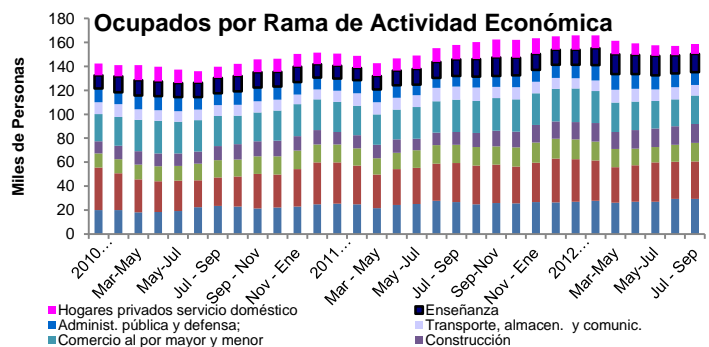
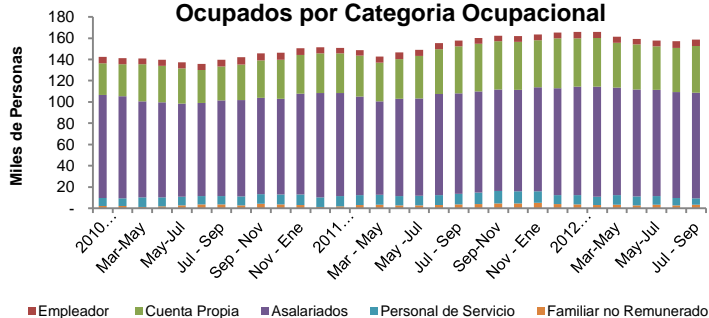
En el país, la desocupación aumenta levemente al 6,5%, en 0,1 pp con respecto al mes anterior; y disminuye en 0,9 pp en 12 meses, fluctuando en todos los trimestres, entre 6,4 y 7,2%, con una media de 6,6%. Las causas de esta situación en el último trimestre es el aumento de la fuerza de trabajo (67.910) por sobre la ocupación (58.900), que por diferencia determinan una desocupación adicional de 9.018. En un año la ocupación crece considerablemente (119.020), y la fuerza de trabajo también aumenta en (47.910), con lo cual caen los desocupados en 71.110; que se desglosan en 52.610 cesantes y 18.500 que buscaban trabajo por primera vez.

Desde la categoría ocupacional (Cuadro 6), se produce un aumento de los cuenta propia (2.420), y una disminución de los asalariados (-230). En 12 meses se aprecia una situación inversa, que aumentan los asalariados (4.840), y caen los cuenta propia (-430), lo que indica una tendencia a la formalización, que también se manifiesta en otras regiones. Esto se complementa con el comportamiento del empleo, por tamaño del establecimiento (cuadro 12), que aumenta casi exclusivamente en la gran empresa (19.510), y en la microempresa de menos de 5 personas, pero en un número menor (1.190). Lo anterior también se puede apreciar por nivel de educación (cuadro 10), donde se observa una mayor contratación en educación secundaria (4.000) y doctorado (470), que está más asociada a la existencia de contrato, por sobre otros niveles.

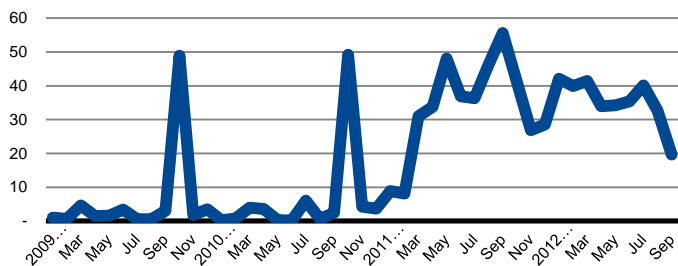
Creación de Empleos 2010 - Jul-Sep 2012



Ocupados por Categoría Ocupacional



Exportaciones 2009 - Septiembre 2012 (Mill. de US\$)



En todo el país, el aumento de 119.020 ocupados en 12 meses proviene del aumento de los asalariados (201.290) y la caída de los cuenta propia (-37.750) y de empleadores (-37.690). Esta información también se complementa con el empleo por tamaño de la empresa, dado que aumenta en las grandes empresas (con 200 y más trabajadores), en 216.880 personas, y en las medianas (50 – 199 trabajadores), en 13.850; y en tanto, disminuye en las microempresas en -104.530 y en las pequeñas empresas (11 – 49 personas), en -6.670. Esto además se corrobora con el mayor empleo en personas con educación universitaria (56.120), educación secundaria (40.670), con educación técnica (35.640) y profesionales con postítulo o doctorado (12.700). En tanto cae el empleo en quienes tienen educación primaria o sin estudios (-28.240).

Por rama de la actividad (Cuadro 7), los aumentos del empleo en el último trimestre surgen en Industria Manufacturera (1.450) y Comercio (1.340), y las disminuciones, en el Transporte (-940), en Administración pública y defensa (-880), y Pesca (-460). En 12 meses las principales alzas de contratación se producen en Construcción (5.270), Actividad Inmobiliaria (3.300) y Hoteles y restaurantes (1.820); mientras cae Hogares Privados con servicio doméstico (3.870), Comercio (3.300) y Transporte (1.880).

En el país, los sectores que más influyen en el crecimiento de los últimos 12 meses, de un total de 119.020, son los empleos asociados a la enseñanza (54 mil), Hoteles y restaurantes, y Minería (29 mil cada uno), y Administración Pública y defensa (27 mil), entre otras actividades. Y disminuye las actividades inmobiliarias y empresariales (17 mil).

Exportaciones

Las exportaciones de la región en septiembre (Cuadro 14), alcanzaron el valor de US\$ 20 millones; disminuyendo en 39,7% en relación al mes anterior, en 64,6% con respecto al mismo mes del año 2011; sin embargo aumentan en 14,9% al comparar los últimos 12 meses, con respecto al período anterior. Este último aumento está determinado en un 69% por los envíos de celulosa, y en un 7% de Leche y productos lácteos. En los últimos 12 meses se exportó un 75% de Madera y Pasta de madera, además la composición de las exportaciones, muestra que el 93% son materias primas.

Con respecto a los países de destino, Asia recibe el 63% de todas las exportaciones (China 40%), Europa, 22%, América del Norte, 7% y América del Sur, 7%. Por otra parte, China, Corea del Sur y Francia explican en 37% la variación positiva de los últimos 12 meses respecto al período anterior, dado su incidencia; lo que es contrarrestado por la variación negativa de Canadá que incide en un 25% en las exportaciones. Los socios comerciales de la región (según su participación en el total de las exportaciones) proyectan una tasa de crecimiento para el 2012 de 4,5%, y para el 2013, de 5,1%.

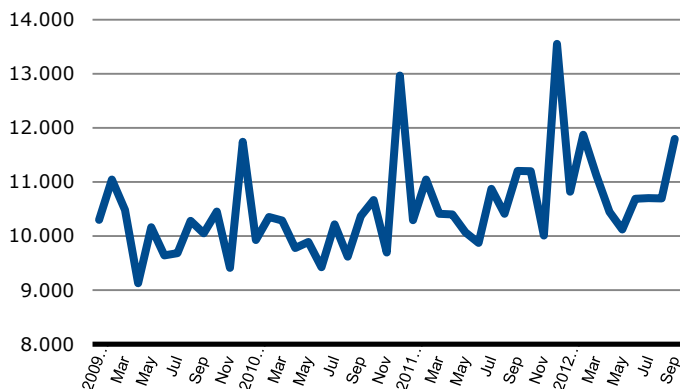
En tanto las exportaciones del país, para septiembre de 2012 fueron US\$ 4.536 millones, y US\$ 76.004 millones para el acumulado de 12 meses, apreciándose una caída de 5% al comparar ese período con el anterior; además, de 21,5% con respecto a agosto 2012, y un descenso de 33% en relación a septiembre 2011. Estos son afectados por un menor precio del cobre de 14% para el período de 12 meses, dada la alta participación de ese producto, de 55% en el último año. Para los socios comerciales del país se proyecta un crecimiento de 3,5% en el 2012 y 3,8% el 2013.

Ventas de Supermercados

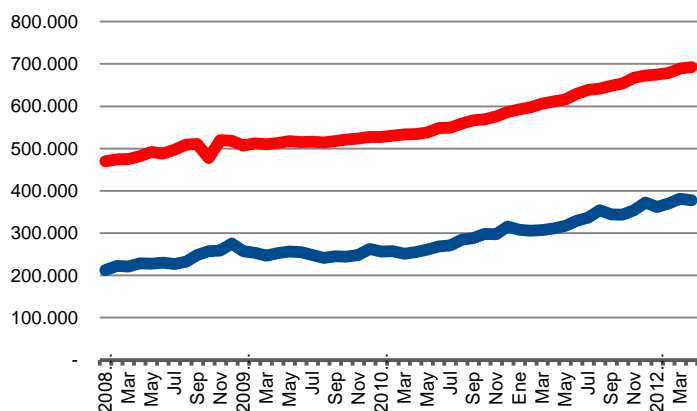
En 10,3% aumentan las ventas de supermercados de la región en Septiembre con respecto al mes anterior (\$11.796 millones); en 5,3% en relación al mismo mes del año 2011 (Cuadro 14); y en 4% en el acumulado de los últimos 12 meses sobre el período anterior.

Cabe señalar que las ventas de supermercados de la región representan el 1,7% de todas las ventas del país, durante Septiembre, y el 1,9% en el 2011, no obstante la región tiene un PIB de 1,2% con respecto al total de Chile. Esto se debe a la locación del hogar de personas que laboran en otras regiones, pero que el mayor gasto en consumo se realiza en su región de residencia. A lo anterior se le añade el efecto del turismo, ya que la región es un importante centro vacacional a nivel nacional.

**Ventas de Supermercados
2009 - Septiembre 2012 (Mill. de \$)**



**Colocaciones y Captaciones en Mill. de \$
(2008 - Abril 2012)**



A nivel país, también crecen las ventas de supermercados, con una variación de 18,3% con respecto al mismo mes del año anterior, y de 12,7% respecto a los últimos 12 meses, sobre el período anterior.

Sector Financiero

A \$ 692.052 en millones (equivalente a US\$1.424 millones, y al 59% aproximado del PIB regional) alcanzó el valor de las colocaciones de Abril 2012, significando un aumento de 0,4% sobre el mes anterior, y 13%, con el mismo mes del año 2011, porcentaje que se mantienen en la misma tendencia al comparar con la variación del promedio de los últimos 12 meses, con respecto al período anterior, de 15%. Estas variaciones van en la misma magnitud con los movimientos del comercio, en ventas de supermercados, y otros indicadores regionales, y a nivel agregado del país. En tanto, los depósitos y captaciones (\$377.645), disminuyen a un -1,1% con el mes anterior y aumentan a un 22% si se realiza la comparación a 12 meses. Cabe señalar que las colocaciones y los depósitos regionales representan a nivel del país, sólo el 0,8% y el 0,5%, mientras la región tiene una mayor proporción en la generación del producto global del país (1,2%); circunstancia que ocurre por la gran concentración de las operaciones financieras, en la región Metropolitana.

A nivel nacional las colocaciones en Abril alcanzan el valor de \$90.889.902 millones (aproximadamente el 75% del PIB del país, en el año 2011), con una variación anual de 15,3%; y en el promedio de 12 meses es de 14,7%. En tanto los depósitos y captaciones del país (\$79.138.536 millones) tiene variaciones de 17% y 16%, en esos dos períodos analizados.

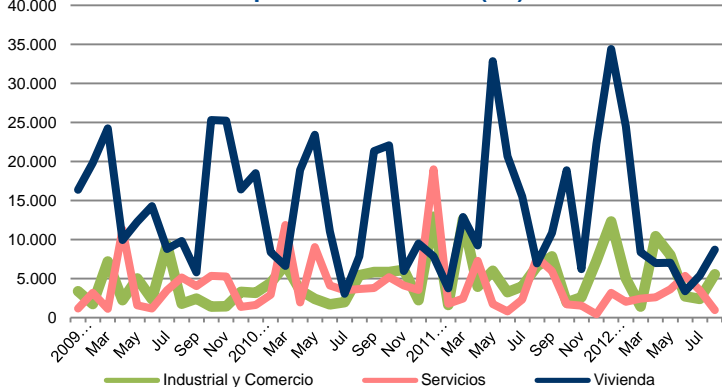
Inversión Pública

Al 30 de septiembre, el uso de los recursos de toda la inversión pública que se ejecuta en la región, esto es de tipo sectorial (ministerios) y del FNDR, la inversión en educación y cultura concentra un 36% del total, donde un 68% correspondiente a subvención escolar; y 7% a alimentación escolar; otro uso relevante es Social, que representa el 22% del total, con el 21% destinado a pensiones básicas solidarias. También, Obras públicas para el transporte, con un 18%, destacando las obras de conservación, con el 32% de ese porcentaje, y la construcción del puente Cau Cau y acceso Valdivia.

La inversión pública de decisión regional, FNDR para el 2012 alcanza el valor de \$33 mil millones, habiéndose ejecutado al 30 de junio 48% (\$16.182 millones); lo que supera el resultado obtenido del año anterior, de 46,6%. Esa inversión se dirige principalmente a proyectos de inversión real (caminos, calles, veredas, agua potable rural, electrificación rural, etc.), en un 77%; a Transferencias de Capital (programas de fomento productivo, de innovación para la competitividad, transferencia a las municipalidades, etc.), en un 13%; y a Transferencias Corrientes en un 4,8%

A nivel nacional, la suma de los montos de inversión del FNDR por región alcanza a \$ 710 mil millones, con una ejecución del 46,1% al 30 de junio, mayor que lo alcanzado el año 2011, de 45,4%. Los recursos se dirigen en un 65% a inversión real, 23% a transferencias de capital, 8% activos no financieros, y 4,5% a transferencias corrientes.

Superficie Construida (m²)



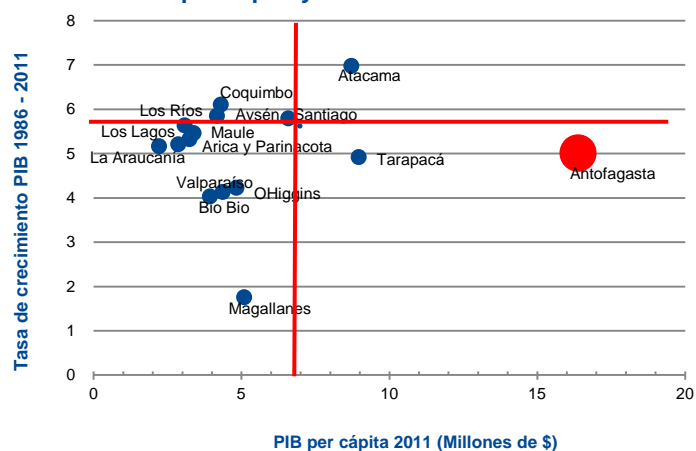
Construcción

Suben los permisos de edificación en agosto (15.226 m²), en relación al mes anterior, en 35%; en cambio caen con respecto a agosto del 2011, en menos -28,2%; y también, en el acumulado de los últimos 12 meses sobre el período anterior, en menos -14%. Esta variación anual se explica por los permisos de edificación en servicios, en un 64%, y de nuevas viviendas, en un 32%. Cabe destacar que las ampliaciones de viviendas representaron el 3,5% de todo el país, porcentaje que supera su participación en el PIB y en la población; y además, 0,8% en nuevas viviendas y 1,2% en la industria y el comercio.

El indicador de la Cámara de la Construcción muestra una variación de 3,5% sobre julio; un gran repunte con respecto de 34,5% con respecto a agosto 2011, y de 13,4%, en el acumulado de los últimos 12 meses sobre el período anterior. La diferencia con el otro indicador de la construcción radica en que además de los permisos de construcción, éste incluye el empleo sectorial y los despacho de cemento.

A nivel nacional, se reduce la superficie solicitada para construir en el mes de agosto 2011, en 9,3%; y crecen en 11,9% con respecto a agosto 2011, y un 7,8%, en el acumulado de 12 meses, determinado por la construcción industrial y comercial, en un 66% de dicho incremento, y en 20% por servicios.

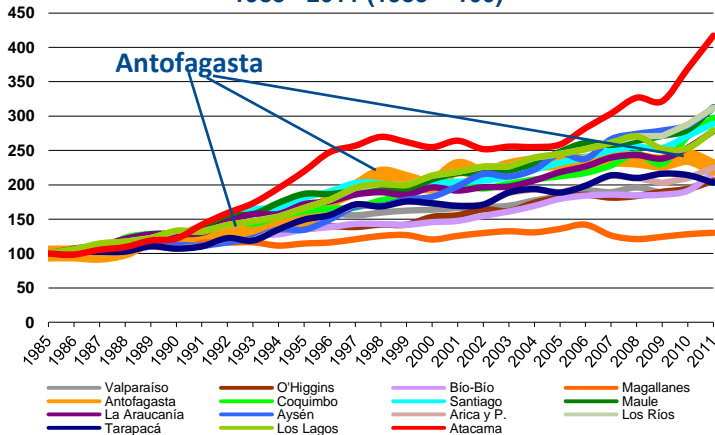
PIB per cápita y Variación PIB 1986 - 2011



Crecimiento y Especialización

La evolución del PIB per cápita de Los Ríos fue de 4,59% entre 2009 y 2011, y de 4,33% fue el crecimiento de la región de Los Lagos, entre 1985 y 2008 (cuando su territorio era parte de esa otra región) (Ver gráfico). El resultado para el período 1985 - 2011 es de 4,36%, que la sitúa en el 3º lugar, con una variabilidad de tasas que fluctúa entre 9,82 y menos 0,91%, con una desviación estándar de 3,1. Mientras que el máximo nivel lo alcanza Atacama, con un 5,55%.

Evolución del PIB per cápita por Región 1985 - 2011 (1985 = 100)



2. Estadísticas Económicas

2.1. Datos Económicos Coyunturales

CUADRO 1 Producto Interno Bruto (PIB)	AÑO 2011	VAR% c/r 2010	VAR% 2009/2010
PIB (Mill de \$)	1.173.628	8,5	6,3
Tasa Participación Regional en el País (%)	1,2		
PIB Per Capita	3.082.759	8,2	5,8

CUADRO 2 PIB Actividades Económicas (2009)	Tasa Participac Región	Tasa Participac en el País	VAR% 2010/2009
Industria Manufacturera	19,9	2,07	-5,09
Servicios Personales (3)	15,7	1,65	8,60
Agropecuaria-silvícola	12,9	5,25	11,50
Comercio, Restaurantes y Hoteles	12,7	1,37	22,54
Administración Pública	8,3	2,19	3,65
Transportes y Comunicaciones	7,9	1,31	-0,08
Demás Actividades	22,1		

CUADRO 3 INACER	Indice Jul-Sep 12	VAR% c/r Abr-Jun 12	VAR% c/r Jul-Sep 11	VAR% Acum 2012
INACER (Base Promedio 2003 = 100)	145,9	-3,9	7,5	7,1
VAR% 2011	4,4			

CUADRO 4 Empleo	Trím. móvil Jul - Sep 12 (Miles personas)	Var. (miles) c/r trím. móvil Jun-Ago 12	Var. (miles) c/r = trím móvil año Jul-Sep 11	Tasa Particip..% Trím.. móvil Jul-Sep 12
Región				
Total Pob. Econom. Act. (15 años y más)	303,94	0,37	4,20	100,00
Fuerza de Trabajo (miles)	170,66	2,45	0,49	56,15
Ocupados (miles)	158,69	1,52	0,80	52,21
Desocupados miles)	11,97	0,92	-0,31	3,94
Cesantes	10,70	0,21	0,44	3,52
Buscan Trabajo 1ª Vez	1,27	0,72	-0,75	0,42
Tasa de Desocupación (%)	7,01	0,45	-0,20	
País				
Total Pob. Econom. Act. (15 años y más)	13.712,80	17,72	207,59	100,00
Fuerza de Trabajo (miles)	8.137,00	67,91	47,91	59,34
Ocupados (miles)	7.607,77	58,90	119,02	55,48
Desocupados miles)	529,23	9,02	-71,11	3,86
Cesantes	482,37	6,21	-52,61	3,52
Buscan Trabajo 1ª Vez	46,87	2,81	-18,50	0,34
Tasa de Desocupación (%)	6,50	0,06	-0,92	

CUADRO 5 Empleo por Ciudades Principales	Trím. móvil Jul - Sep 12 (Miles personas)	Var. (miles) c/r trím. móvil Jun-Ago 12	Var. (miles) c/r = trím móvil año Jul-Sep 11	Tasa Particip..% Trím.. móvil Jul-Sep 12
Total Población VALDIVIA	141,03	0,06	0,74	100,00
Total Población de 15 años y más	112,81	0,11	1,27	79,99
Total Fuerza de Trabajo	66,56	0,18	-1,00	59,00
Ocupados	61,51	0,90	-1,10	54,52
Desocupados	5,05	-0,72	0,10	4,48
Fuera Fuerza de Trabajo	46,26	-0,07	2,27	41,00
Tasa desocupación	7,59	-1,10	0,26	
Total Población NACIONAL	17.472,93	15,78	183,44	100,00
Total Población de 15 años y más	13.712,80	17,72	207,59	78,48
Total Fuerza de Trabajo	8.137,00	67,91	47,91	59,34
Ocupados	7.607,77	58,90	119,02	55,48
Desocupados	529,23	9,02	-71,11	3,86
Fuera Fuerza de Trabajo	5.575,80	-50,19	159,68	40,66
Tasa desocupación	6,50	0,06	-0,92	

CUADRO 6 Ocupados Categoría Ocupacional (miles)	Trím. móvil Jul - Sep 12 (Miles personas)	Var. (miles) c/r trím. móvil Jun-Ago 12	Var. (miles) c/r = trím móvil año Jul-Sep 11	Tasa Particip..% Trím.. móvil Jul-Sep 12
Región	158,69	1,52	0,80	100,00
Empleador	6,02	-0,43	0,56	3,79
Cuenta Propia	43,92	2,42	-0,43	27,68
Asalariados	99,25	-0,23	4,84	62,54
Personal de Servicio	6,15	-0,67	-3,79	3,87
Familiar no Remunerado	3,37	0,43	-0,38	2,12
País	7.607,77	58,90	119,02	100,00
Empleador	306,41	9,12	-37,69	4,03
Cuenta Propia	1.545,05	29,13	-37,75	20,31
Asalariados	5.302,62	22,39	201,29	69,70
Personal de Servicio	360,80	-2,55	-0,61	4,74
Familiar no Remunerado	92,89	0,81	-6,22	1,22

CUADRO 7 Ocupados Rama Actividad Económica (miles)	Trim. móvil Jul - Sep 12 (Miles personas)	Var. (miles) c/r trim. móvil Jun-Ago 12	Var. (miles) c/r = trim móvil año Jul-Sep 11	Tasa Particip..% Trim.. móvil Jul-Sep 12
Región	158,69	1,52	0,80	100,00
Agricultura, ganad, caza y silvicult	31,23	0,19	-1,33	19,68
Pesca	3,28	-0,46	-0,22	2,07
Explotación de minas y canteras	0,71	0,14	0,29	0,45
Industrias manufactureras	15,54	1,45	0,05	9,79
Suministro de electricidad, gas y agua	0,66	-0,09	-1,32	0,42
Construcción	15,72	0,04	5,27	9,91
Comercio al por mayor y menor	23,78	1,34	-3,30	14,98
Hoteles y restaurantes	6,00	0,14	1,82	3,78
Transporte, almacen. y comunic.	9,05	-0,94	-1,88	5,70
Intermediación financiera	0,70	0,00	-0,50	0,44
Activid. Inmobiliarias., empresariales	6,67	0,20	3,30	4,20
Administ. pública y defensa;	10,67	-0,88	1,69	6,72
Enseñanza	15,21	-0,13	1,50	9,59
Servicios sociales y de salud	7,11	0,35	1,12	4,48
Otras activid de servicios comunit,	4,14	-0,28	-1,81	2,61
Hogares privados servicio doméstico	8,22	0,48	-3,87	5,18
Organiz y órganos extraterritoriales	0,00	0,00	0,00	0,00
País	7.607,77	58,90	119,02	100,00
Agricultura, ganad, caza y silvicult	667,29	22,77	8,91	8,77
Pesca	50,40	-2,71	-2,43	0,66
Explotación de minas y canteras	254,84	4,43	28,62	3,35
Industrias manufactureras	907,38	24,49	25,84	11,93
Suministro de electricidad, gas y agua	51,82	0,28	-6,00	0,68
Construcción	630,19	3,62	19,73	8,28
Comercio al por mayor y menor	1.477,73	-14,11	-79,79	19,42
Hoteles y restaurantes	288,12	4,26	28,94	3,79
Transporte, almacen. y comunic	577,92	11,17	24,13	7,60
Intermediación financiera	128,45	-2,65	10,25	1,69
Activid. Inmobiliarias., empresariales	454,40	-8,35	-16,86	5,97
Administ. pública y defensa;	430,57	-3,43	27,01	5,66
Enseñanza	590,97	19,04	53,64	7,77
Servicios sociales y de salud	354,40	4,16	20,04	4,66
Otras activid de servicios comunit,	231,87	-6,15	-13,73	3,05
Hogares privados servicio doméstico	509,35	2,26	-9,66	6,70
Organiz y órganos extraterritoriales	2,06	-0,19	0,40	0,03

CUADRO 8 Cesantes Rama Actividad Económica (miles)	Trim. móvil Jul - Sep 12 (Miles personas)	Var. (miles) c/r trim. móvil Jun-Ago 12	Var. (miles) c/r = trim móvil año Jul-Sep 11	Tasa Particip..% Trim.. móvil Jul-Sep 12
Región	10,70	0,21	0,44	100,00
Agricultura, ganad, caza y silvicult	1,81	0,09	-0,27	16,92
Pesca	0,00	0,00	-0,33	0,00
Explotación de minas y canteras	0,20	0,00	0,05	1,86
Industrias manufactureras	0,92	-0,03	0,75	8,56
Suministro de electricidad, gas y agua	0,00	0,00	-0,09	0,00
Construcción	1,43	-0,01	-0,72	13,40
Comercio al por mayor y menor	2,16	-0,01	0,23	20,18
Hoteles y restaurantes	0,39	-0,24	-0,43	3,65
Transporte, almacen. y comunic.	0,56	0,06	0,16	5,22
Intermediación financiera	0,19	0,00	0,19	1,76
Activid. Inmobiliarias., empresariales	0,56	0,29	0,44	5,25
Administ. pública y defensa;	0,45	-0,57	-0,49	4,16
Enseñanza	0,45	0,21	0,28	4,17
Servicios sociales y de salud	0,00	-0,04	-0,15	0,00
Otras activid de servicios comunit,	0,02	0,02	-0,03	0,22
Hogares privados servicio doméstico	1,57	0,44	0,85	14,64
Organiz y órganos extraterritoriales	0,00	0,00	0,00	0,00
País	482,37	6,21	-52,61	100,00
Agricultura, ganad, caza y silvicult	41,26	-4,63	-8,76	8,55
Pesca	1,02	-0,41	-1,38	0,21
Explotación de minas y canteras	8,98	-0,53	-3,66	1,86
Industrias manufactureras	52,35	3,64	-5,50	10,85
Suministro de electricidad, gas y agua	5,50	0,82	3,09	1,14
Construcción	61,71	0,13	-3,72	12,79
Comercio al por mayor y menor	95,07	3,45	-18,07	19,71
Hoteles y restaurantes	28,33	1,47	-11,36	5,87
Transporte, almacen. y comunic	30,49	2,14	-7,63	6,32
Intermediación financiera	8,51	-1,48	1,00	1,76
Activid. Inmobiliarias., empresariales	45,43	0,98	5,92	9,42
Administ. pública y defensa;	26,89	-0,27	7,38	5,57
Enseñanza	23,27	0,51	-2,38	4,82
Servicios sociales y de salud	12,13	-0,21	0,00	2,52
Otras activid de servicios comunit,	12,71	-2,85	-4,89	2,64
Hogares privados servicio doméstico	28,34	3,46	-3,02	5,88
Organiz y órganos extraterritoriales	0,37	0,00	0,37	0,08

CUADRO 9 Ocupados Grupo Actividad Económica (miles)	Trim. móvil Jul - Sep 12 (Miles personas)	Var. (miles) c/r trim. móvil Jun-Ago 12	Var. (miles) c/r = trim móvil año Jul-Sep 11	Tasa Particip..% Trim.. móvil Jul-Sep 12
Región	424,78	267,60	266,89	100,00
Miembros Poder Ejec. y Legislat.	5,01	2,91	2,67	1,18
Profes Científicos e Intelectuales	42,11	26,72	26,88	9,91
Técnicos y Profesion. de nivel medio	29,62	17,93	17,39	6,97
Empleados de Oficina	23,92	11,95	14,57	5,63
Trabaj serv y vendedores comercios	51,18	27,51	29,38	12,05
Agricult. y Trabaj. Califi agro y pesca.	67,10	48,62	47,19	15,80
Operarios y artes mecánicas	59,18	33,57	37,90	13,93
Operad. Instal. y máq. y montadores	34,35	21,63	20,61	8,09
Trabajadores no Calificados	108,08	73,69	66,80	25,44
Otros no Identificados	4,23	3,06	3,51	1,00
Pais	7.607,77	58,90	119,02	100,00
Miembros Poder Ejec. y Legislat.	184,19	13,35	34,24	2,42
Profes Científicos e Intelectuales	821,64	3,48	53,02	10,80
Técnicos y Profesion. de nivel medio	769,17	3,83	-18,90	10,11
Empleados de Oficina	708,20	12,18	31,20	9,31
Trabaj serv y vendedores comercios	1.123,91	3,65	-28,98	14,77
Agricult. y Trabaj. Califi agro y pesca	318,43	9,74	21,76	4,19
Operarios y artes mecánicas	1.122,60	0,23	65,67	14,76
Operad. Instal. y máq. y montadores	706,70	2,71	23,75	9,29
Trabajadores no Calificados	1.793,51	10,30	-62,04	23,57
Otros no Identificados	59,42	-0,59	-0,70	0,78

CUADRO 10 Ocupados por Nivel de Educación (miles)	Trim. móvil Jul - Sep 12 (Miles personas)	Var. (miles) c/r trim. móvil Jun-Ago 12	Var. (miles) c/r = trim móvil año Jul-Sep 11	Tasa Particip..% Trim.. móvil Jul-Sep 12
Total Región	158,69	1,52	0,80	100,00
Nunca estudio	2,14	0,30	-0,16	1,35
Educación preescolar	0,00	0,00	-0,20	0,00
Educación primaria (Primer ciclo)	28,36	0,07	0,24	17,87
Educación primaria (Segundo ciclo)	23,77	0,09	0,44	14,98
Educación secundaria	68,42	0,98	4,00	43,12
Educación Técnica (no Universitaria)	9,39	0,39	-1,84	5,92
Educación universitaria	23,28	0,49	-1,36	14,67
Postítulos y maestría	2,05	-0,75	-0,79	1,29
Doctorado	0,89	-0,03	0,47	0,56
Nivel Ignorado	0,38	0,00	-0,01	0,24
Total País	7.607,77	58,90	163,70	100,00
Nunca estudio	59,28	2,45	-10,09	0,78
Educación preescolar	6,66	-1,22	-5,36	0,09
Educación primaria (Primer ciclo)	849,08	17,11	-32,41	11,16
Educación primaria (Segundo ciclo)	872,37	-2,83	-19,53	11,47
Educación secundaria	3.419,75	3,69	68,82	44,95
Educación Técnica (no Universitaria)	852,52	7,67	60,44	11,21
Educación universitaria	1.412,20	30,23	91,61	18,56
Postítulos y maestría	106,93	1,12	11,41	1,41
Doctorado	11,73	0,04	3,31	0,15
Nivel Ignorado	17,25	0,64	-21,75	0,23

CUADRO 11 Desocupados por Nivel de Educación (miles)	Trim. móvil Jul - Sep 12 (Miles personas)	Var. (miles) c/r trim. móvil Jun-Ago 12	Var. (miles) c/r = trim móvil año Jul-Sep 11	Tasa Particip..% Trim.. móvil Jul-Sep 12
Total Región	11,97	0,92	-0,31	100,00
Nunca estudio	0,11	0,00	0,11	0,95
Educación preescolar	0,00	0,00	0,00	0,00
Educación primaria (Primer ciclo)	1,08	0,08	0,39	9,04
Educación primaria (Segundo ciclo)	1,48	0,31	0,41	12,37
Educación secundaria	6,29	0,90	-1,51	52,57
Educación Técnica (no Universitaria)	1,58	0,10	1,12	13,21
Educación universitaria	1,34	-0,41	-0,77	11,16
Postítulos y maestría	0,08	-0,06	-0,07	0,70
Doctorado	0,00	0,00	0,00	0,00
Nivel Ignorado	0,00	0,00	0,00	0,00
Total País	529,23	9,02	-71,11	100,00
Nunca estudio	2,72	-0,30	-1,03	0,51
Educación preescolar	0,78	-1,56	-0,44	0,15
Educación primaria (Primer ciclo)	36,05	-4,42	-9,27	6,81
Educación primaria (Segundo ciclo)	48,52	1,03	-1,43	9,17
Educación secundaria	268,96	10,36	-43,42	50,82
Educación Técnica (no Universitaria)	72,37	-0,48	9,00	13,67
Educación universitaria	96,07	3,36	-22,02	18,15
Postítulos y maestría	3,12	0,99	-2,06	0,59
Doctorado	0,25	0,03	0,25	0,05
Nivel Ignorado	0,39	0,00	-0,68	0,07

CUADRO 12 Ocupados por Tamaño del Establecimiento (miles)	Trim. móvil Jul - Sep 12 (Miles personas)	Var. (miles) c/r trim. móvil Jun-Ago 12	Var. (miles) c/r = trim móvil año Jul-Sep 11	Tasa Particip..% Trim.. móvil Jul-Sep 12
Total Región	152,55	2,19	4,59	100,00
Menos de 5	66,53	3,96	1,19	43,61
De 5 a 10 personas	11,07	1,46	-4,84	7,26
Entre 11 y 49	20,86	-2,63	-8,49	13,67
Entre 50 y 199	14,66	-0,22	-2,78	9,61
200 y más personas	39,43	-0,37	19,51	25,85
Total País	7.246,96	61,45	119,54	100,00
Menos de 5	2.320,65	29,18	-101,91	32,02
De 5 a 10 personas	525,77	1,86	-2,62	7,26
Entre 11 y 49	1.040,67	-2,38	-6,67	14,36
Entre 50 y 199	905,52	19,84	13,85	12,50
200 y más personas	2.454,35	12,95	216,88	33,87

CUADRO 13 Ventas de Supermercados	Valor (Mill \$) Sept. 2012	VAR% c/r mes ant	VAR% c/r = mes año ant	VAR% Ult 12 mes. c/r 12 mes. ant.
Regional				
Ventas Mes Sep 2012 (Mill. de \$)	11.796	10,3	5,3	4,0
Ventas Año 2011 (Mill de \$)	129.308			
País				
Ventas Mes Sep 2012 (Mill. de \$)	676.048	10,0	18,3	12,7
Ventas Año 2011 (Mill de \$)	6.701.451			

CUADRO 14 Exportaciones	Valor (Mill \$) Sept. 2012	VAR% c/r mes ant	VAR% c/r = mes año ant	VAR% Ult 12 mes. c/r 12 mes. ant.
Regional				
Exportaciones Mes Sep 2012 (Mill US\$)	20	-39,7	-64,6	14,9
Exportaciones Año 2011 (Mill US\$)	402			
País				
Exportaciones Mes Sep 2012 (Mill US\$)	4.536	-21,5	-33,1	-5,0
Exportaciones Año 2011 (Mill US\$)	80.767			

CUADRO 15 Colocaciones y Captaciones Financieras	Abril-2012 (mill \$)	VAR% c/r mes ant	VAR% c/r = mes año ant	VAR% Ult 12 mes. c/r 12 mes. ant.
Regional				
Colocaciones (Saldo en mill de \$)	692.052	0,4	13,3	14,5
Captaciones (Saldo en mill de \$)	377.645	-1,1	21,5	20,7
País				
Colocaciones (Saldo en mill de \$)	90.889.902	1,4	15,3	14,7
Captaciones (Saldo en mill de \$)	79.138.536	2,9	16,9	15,5

CUADRO 16 Superficie Construida (m2)	Ago 2012	VAR% c/r mes ant	VAR% c/r = mes año ant	VAR% Ult 12 mes. c/r 12 mes. ant.
Regional				
Edificación Total	15.226	35,2	-28,2	-13,9
Viviendas/2	8.727	62,3	25,6	-6,9
Obras Nuevas	6.126	77,0	32,0	-8,5
Ampliaciones	2.601	35,8	12,8	10,3
Industria, Comercio y Estab. Financ.	5.540	131,3	-15,9	-4,9
Servicios	959	-72,5	-87,5	-44,2
País				
Edificación Total	1.538.636	-9,3	11,9	7,8
Viviendas/2	838.745	48,3	2,2	1,9
Obras Nuevas	764.210	52,2	-0,2	0,1
Ampliaciones	74.535	17,1	37,3	29,3
Industria, Comercio y Estab. Financ.	457.259	-40,3	38,5	18,4
Servicios	242.632	-33,4	8,2	9,5

CUADRO 17 INACOR (Índice de Act. de la Cons.) (Base 2003=100)	Índice Ag 12	VAR% c/r Jul 12	VAR% c/r Ag 11	VAR% Ult 12 mes. c/r 12 mes. ant.
INACOR (Base Promedio 2003 = 100)	132,1	3,5	34,5	13,4

CUADRO 18 Gasto Devengado FNDR por Programa (M\$)	Subtít	Gasto al 1 ^a Trimestre 2012	Gasto al 2 ^a Trimestre 2012	Particip. 2 ^a Trim
Región				
Estudios propios Giro institucional	22	0	0	0,0
Transferencias Corrientes	24	21.913	774.602	4,8
Otros Gastos Corrientes	26	0	0	0,0
Activos No Financieros	29	260.068	332.126	2,1
Inversión Real	31	4.720.609	12.431.927	76,8
Anticipo a Contratistas	32	360.653	472.532	2,9
Transferencias de Capital	33	530.165	2.171.041	13,4
Total		5.893.408	16.182.228	100,0
Deuda Flotante	34	1.494.799	1.494.799	
Presupuesto		33.000.898	33.727.287	
% Ejecución		17,9%	48,0%	
% Ejecución año 2011		17,5%	46,6%	
Saldo por Invertir		27.107.490	17.545.059	
País				
Estudios propios Giro institucional	22	33.020	76.042	
Transferencias Corrientes	24	3.813.896	14.623.857	4,5
Otros Gastos Corrientes	26	0	0	0,0
Activos No Financieros	29	9.553.207	25.911.386	7,9
Inversión Real	31	89.881.570	213.369.802	65,2
Anticipo a Contratistas	32	344.450	-202.889	-0,1
Transferencias de Capital	33	26.495.883	73.720.658	22,5
Total		130.122.025	327.498.857	100,0
Deuda Flotante	34	21.818.438	44.701.510	
Presupuesto		694.296.515	710.191.771	
% Ejecución		18,7%	46,1%	
% Ejecución año 2011		13,7%	45,4%	
Saldo por Invertir		564.174.490	382.692.914	

Cuadro 19 Inversión Pública Total (Sectorial + FNDR) por Uso de los Recursos (M\$)	Solicitado Año 2012 (M\$)	Ejecutado y Pagado Sept 2012 (M\$)	% Particip.
Agua Potable y Alcantarillado	7.884.695	3.823.408	1,5%
Comunicaciones	384.073	77.577	0,0%
Defensa y Seguridad	1.171.074	1.150.748	0,5%
Deportes	4.094.393	2.560.770	1,0%
Educación y Cultura	101.847.936	90.186.845	35,6%
Energía	188.927	2.313	0,0%
Industria, Comerc, Finanz y Turismo	2.536.522	1.467.014	0,6%
Justicia	7.752.405	6.623.268	2,6%
Minería	384.537	191.594	0,1%
Multisectorial	17.281.786	8.171.038	3,2%
No Definido	1.685.995	1.295.352	0,5%
Pesca	1.086.906	335.282	0,1%
Salud	23.519.307	14.830.691	5,8%
Silvoagropecuaria	15.379.003	9.245.580	3,6%
Social	84.208.170	55.700.373	22,0%
Transporte	79.606.954	46.514.418	18,3%
Vivienda	16.500.389	11.415.717	4,5%
Total General	365.513.072	253.591.988	100%

2.2. Datos Económicos y Sociales Anuales

Cuadro 20 PIB por región referencia 2008 (millones de pesos encadenados)	2010	Particip PIB País 2010	Variación 2010 / 2009	2011	Particip PIB País 2011	Variación 2011 / 2010
Arica y Parinacota	554.643	0,63	3,47	595.709	0,63	7,40
Tarapacá	3.046.381	3,61	-0,95	2.887.892	3,61	-5,20
Antofagasta	10.172.823	11,55	3,45	9.526.445	11,55	-6,35
Atacama	2.183.362	2,24	14,79	2.465.955	2,24	12,94
Coquimbo	2.858.209	2,86	17,41	3.142.023	2,86	9,93
Valparaíso	7.308.004	8,32	3,23	7.768.239	8,32	6,30
Santiago	42.927.534	47,16	6,95	45.739.672	47,16	6,55
O'Higgins	4.068.664	4,68	2,17	4.311.899	4,68	5,98
Del Maule	3.078.672	3,50	3,27	3.440.447	3,50	11,75
Del Biobío	7.106.868	8,10	3,08	8.075.422	8,10	13,63
La Araucanía	1.984.620	2,19	6,56	2.175.381	2,19	9,61
Los Ríos	1.081.838	1,20	6,25	1.173.628	1,20	8,48
Los Lagos	2.200.687	2,57	0,45	2.424.039	2,57	10,15
Aysén	410.612	0,47	2,82	446.965	0,47	8,85
Magallanes	798.778	0,91	3,03	811.820	0,91	1,63
Subtotal regionalizado	89.781.695	91,63	5,50	94.985.539	91,63	5,80
IVA , D import y otros	8.780.042	8,37	13,45	9.423.855	8,37	8,22
Producto Interno Bruto	98.536.200	100,00	6,10	104.436.771	100,00	5,99

CUADRO 21 Inversión Pública	Año 2011 millones \$ cada año	Tasa Partic. en el País	VAR% c/r 2010	Inversión Per Capita 2011
Total Región	128.988	3,2	-1,0%	338.812
Sectorial	78.102	2,7	1%	205.149
Regional	43.856	5,2	5%	115.196
Municipal	7.030		-36%	18.467
Total País	3.975.150	100,0	3,5%	230.464
Sectorial	2.856.208	100,0	3%	165.592
Regional	845.635	100,0	11%	49.027
Municipal	273.307		-9%	15.845

CUADRO 22 Inversión Extranjera (miles de US\$)	2011	VAR% c/r 2010
Región		
Inversión Extran. Materializ	120	
N° de Países de Origen	1	
N° Sectores Económicos de Destino	1	
Multirregional	1.042.841	-28,5
Total País	4.140.074	54,7

CUADRO 23 Inversión Pública de Decisión Regional (IDR)	2011
Región	
% IDR con Municipios	39,5%
% IDR sin Municipios	34,0%
País	
% IDR con Municipios	28,1%
% IDR sin Municipios	21,3%

CUADRO 23 Número de Empresas Según Tamaño en Ventas	2008	2009	2010	2011
Región	18.605	18.874	19.292	19.977
Microempresa	13.496	13.712	13.943	14.435
Pequeña Empresa	2.489	2.423	2.603	2.778
Mediana Empresa	271	237	270	286
Gran Empresa	84	83	75	87
Sin Ventas	2.265	2.419	2.401	2.391
País	905.215	915.899	931.925	960.652
Microempresa	614.815	614.387	616.844	627.310
Pequeña Empresa	137.156	137.683	148.910	160.944
Mediana Empresa	20.667	20.206	22.161	23.939
Gran Empresa	10.506	10.208	11.203	12.106
Sin Ventas	122.071	133.415	132.807	136.353

CUADRO 24 Índice de Especialización	Promed. 2010 - 2012
Agricultura, ganad, caza y silvicult	2,10
Pesca	2,83
Explotación de minas y canteras	0,08
Industrias manufactureras	0,78
Suministro de electricidad, gas y agua	1,04
Construcción	0,93
Comercio al por mayor y menor	0,77
Hoteles y restaurantes	0,84
Transporte, almacen. y comunic.	0,82
Intermediación financiera	0,36
Activid. Inmobiliarias, empresariales	0,39
Administ. pública y defensa;	1,23
Enseñanza	1,16
Servicios sociales y de salud	0,73
Otras activid de servicios comunit,	0,86
Hogares privados servicio doméstico	0,99
Organizaciones y organos extraterritoriales	0,98

CUADRO 25 Antecedentes por Comunas	Superficie (km2)	Población 2002	Población 2012 (Preliminar)	Var % 2002/2012
Valdivia	1.016	140.520	161.725	9,7%
Corral	767	5.321	4.974	-4,6%
Lanco	2.121	14.666	16.584	8,1%
Los Lagos	2.137	20.117	21.744	-6,9%
Mafil	1.763	7.147	6.956	-2,2%
Mariquina	532	17.955	18.428	10,2%
Paillaco	1.791	19.107	19.893	-0,4%
Panguipulli	583	32.912	35.103	-0,9%
La Unión	1.321	38.690	38.750	-4,7%
Futroneo	896	14.899	15.801	-6,7%
Lago Ranco	3.292	10.034	9.462	-4,5%
Río Bueno	2.212	32.903	31.287	-4,7%
Total Región		354.271	363.887	2,7%
País		15.116.435	16.572.360	10,1%

Nota:

$$\text{Índice de Especialización Balassa - Hoover} = \frac{E_{ij}/E_j}{E_i/E}$$

Dónde: E_{ij} = empleo total de la actividad i en la región j ; E_j = total del empleo en la región j ; E_i = total del empleo del país en la actividad i ; y E = empleo total del país. El valor de 1 implica una nula especialización.

Citado por Estudios Territoriales de la OCDE. Chile. 2009

Fuentes:

1. Comentario de Indicadores Económicos y Sociales.

Elaboración propia, en base a las siguientes fuentes secundaria: Gráfico Variación Anual INACER, INE; Gráfico Variación Anual PIB País, Banco Central; Gráfico Tasas de Desocupación, INE; Gráfico Creación de Empleos, Ibid; Gráfico Evolución de Fuerza de Trabajo y Ocupación, Ibid; Gráfico Ocupados por Categoría Ocupacional, Ibid; Gráfico Ocupados por Rama de Actividad Económica, Ibid; Gráfico Exportaciones, Aduanas; Gráfico Ventas de Supermercados, INE; Gráfico Colocaciones y Captaciones, Superintendencia de Bancos e Instituciones Financieras; Gráfico Superficie Construida, INE; Gráfico PIB per capita y Variación PIB, Banco Central e INE; Gráfico Índice de especialización en minería y tasa de crecimiento PIB per capita, Ibid; Gráfico Evolución del PIB per Cápita por Región, Ibid.

2. Estadísticas Económicas.

Elaboración propia, en base a las siguientes fuentes secundarias: Cuadro 1: Producto Interno Bruto (PIB), Banco Central; Cuadro 2: PIB por Actividad Económica, Banco Central; Cuadro 3: INACER, INE; Cuadro 4: Empleo, INE; Cuadro 5: Empleo por Ciudades Principales, Ibid; Cuadro 6: Ocupados Categoría Ocupacional, Ibid; Cuadro 7: Ocupados Rama Actividad Económica, Ibid; Cuadro 8: Cesantes por Rama Actividad Económica, Ibid; Cuadro 9: Ocupados grupo Actividad Económica, Ibid; Cuadro 10: Ocupados por Nivel de Educación, Ibid; Cuadro 11: Desocupados por Nivel de Educación, Ibid; Cuadro 12: Ocupados por Tamaño del Establecimiento, Ibid; Cuadro 13: Ventas de Supermercado, Ibid; Cuadro 14: Exportación, ADUANA; Cuadro 15: Colocaciones y Captaciones Financieras, Superintendencia de Bancos e Instituciones Financieras; Cuadro 17: INACOR, Cámara de Comercio; Cuadro 18: Gasto Devengado FNDR por Programa, SUBDERE; Cuadro 19: Inversión Pública Total, Chile Indica y SUBDERE; Cuadro 20: PIB por región, Banco Central; Cuadro 21: Ministerio de Desarrollo Social; Cuadro 22: Inversión Extranjera, Comité de Inversión Extranjera; Cuadro 23: Inversión Pública de Decisión Regional, SUBDERE; Cuadro 24: Número de Empresas según Tamaño de Ventas, Servicio de Impuestos Internos; Cuadro 25: Índice de especialización, Elaboración propia proveniente del INE; y Cuadro 26: Antecedentes por Comuna, INE.

Cierre de la Edición: 15 de noviembre de 2012