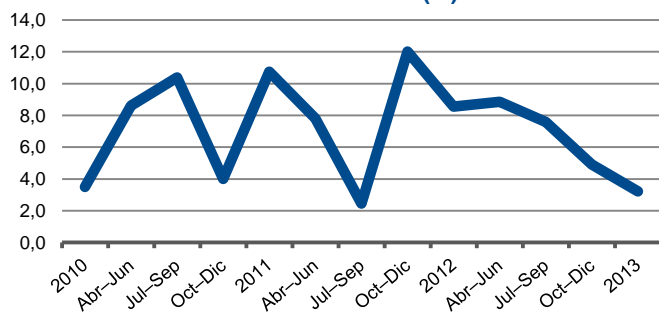
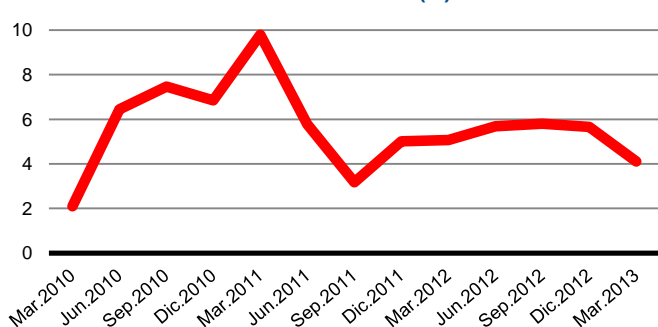


## 1. Comentario de Indicadores Económicos y Sociales

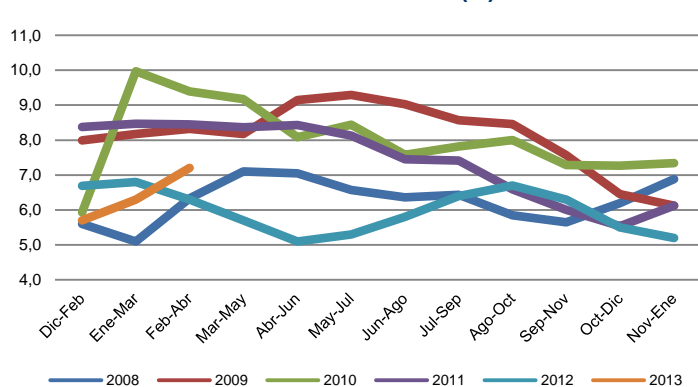
Variación Anual INACER  
2010 - Ene-Mar 2013 (%)



Variación Anual PIB País  
2010 - Enero-Marzo 2013 (%)



Tasa de Desocupación  
2008 - Feb-Abr 2013 (%)



### Actividad

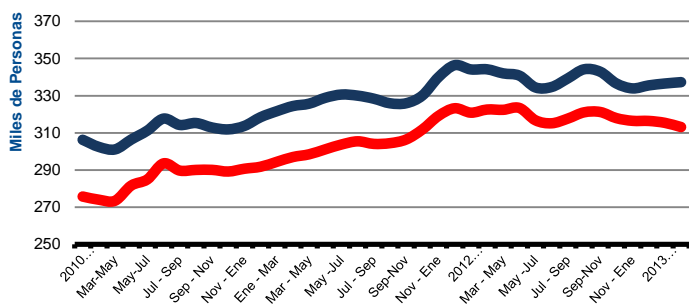
En 3,2% aumenta el INACER (Indicador de Actividad Económica Regional) en el primer trimestre del 2013 con respecto al mismo período del año anterior (Cuadro 3) y de 7,4% fue la variación del año 2012. En tanto, el último dato del PIB es del año 2011, y tiene una variación de 9,9%, que difiere en 4,5 puntos porcentuales con el INACER, de 14,4%. Los sectores económicos que impulsaron el crecimiento de este trimestre fueron Transporte y Comunicaciones (en más de un 50% de la variación), por actividades de comunicaciones (telefonía móvil) y ferroviarias relacionadas con el hierro; y también Servicios Financieros, por intermediación financiera, servicios inmobiliarios y seguros. En cambio, se contrajo la Construcción, principalmente por la disminución de obras de ingeniería, y en menor nivel, la edificación no habitacional.

A nivel global del país, el PIB que mide el valor del producto generado o valor agregado de la economía, crece durante el 2012 un 5,6%; y 4,1, durante el primer trimestre del 2013. Los sectores más relevantes en este crecimiento del trimestre son la Minería del cobre, con una incidencia de casi un cuarto de la variación total; el Comercio y en tercer lugar, los Servicios, Empresariales, Personales y Financieros, en ese orden. Estos cinco sectores contribuyen con dos tercios del avance del trimestre. Con respecto al IMACEC, medición del valor de la producción de la economía, crece en los primeros cuatro meses del año, en 6,0, 3,4, 3,0 y 4,4%, respectivamente. En tanto, para este 2013 se proyecta un crecimiento del PIB, entre 4,0 y 5,0%. Y mientras que para el mundo, el Banco Mundial calcula un crecimiento de 3,2% el 2012, y las proyecciones son de 3,3 y 4,0% para los años 2013 y 2014. Y en cuanto a la inflación del país se espera que alcance un 2,8% en 2013, y 3,0% en 2014.

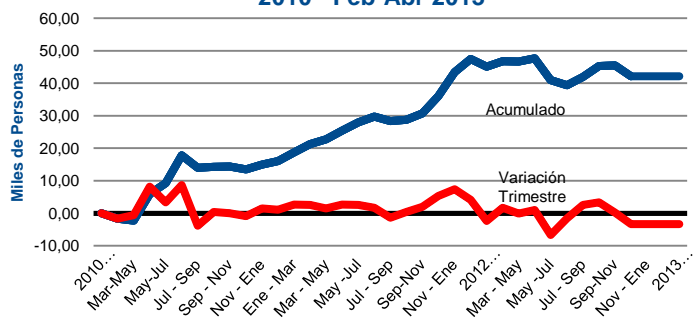
### Empleo

La tasa de desocupación en el último trimestre fue de 7,2%, significando un aumento de 0,9 puntos porcentuales, con respecto al trimestre anterior. Durante los últimos 12 meses la tasa ha fluctuado entre 7,2 y 5,1%, con una media de 5,9%. Y este nivel se sitúa en la 6ª menor tasa de la información disponible, en los últimos 27 años. Los motivos que producen este ascenso en febrero-abril, es la disminución de la ocupación (-2.270) y el aumento de la fuerza de trabajo (730), que dan como diferencia una mayor desocupación de 3.000 personas. Al comparar con el mismo trimestre del 2012, la tasa de desocupación también varía en 0,9 puntos porcentuales por efecto de una mayor caída de la ocupación, que la fuerza de trabajo (-9.420 y -6.920, respectivamente) que resultan en 2.500 nuevos desocupados; y de los cuales, 3.680 son cesantes, por una disminución importante de las personas que buscan trabajo por primera vez, en -1.180. Y el comportamiento en el primer trimestre, Ene-Mar, sobre el trimestre anterior, la tasa desocupación sube en 0,6 puntos porcentuales, como también se aprecia en la gráfica, derivado de una caída de la ocupación, y un aumento equivalente de la fuerza de trabajo (-1.030 y 1.020, respectivamente), que resultan en 3.050 nuevos desocupados. En tanto, que en 12 meses la tasa cae 0,48 pp, por una mayor baja de la fuerza de trabajo (-7.590), que la ocupación (-5.480), y se alcanza una menor desocupación de -2.110 personas. (Las variaciones de la fuerza de trabajo, la ocupación; y la desocupación, como diferencia de ambas curvas, se pueden observar en el gráfico de la página siguiente.) Por ciudades principales de la región (cuadro 5), durante el primer trimestre Ene-Mar, se eleva la tasa de desocupación en Coquimbo, a 10,2%, superando al trimestre anterior, en 2,4 puntos porcentuales, y en 2,7 pp al mismo trimestre en 12 meses, por un mayor crecimiento de la fuerza de trabajo, que la ocupación (6.190 vs 3.200), que derivan en 2.990 nuevos desocupados. La Serena tiene una tasa de desocupación de 5,9%, que se reduce en 12 meses, en 1,2 pp, que se produce por motivos opuestos a Coquimbo, derivado de una reducción de la fuerza de trabajo, que supera a la baja de la contratación. Y finalmente en Ovalle, la tasa de desempleo es de 6,3%, experimentando una reducción de 0,9 pp en 12 meses.

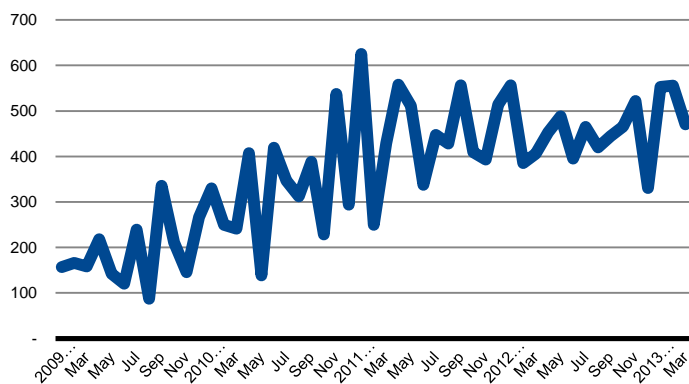
### Evolución Fuerza de Trabajo y Ocupación Ene-Mar 2010 - Feb-Abr 2013



### Creación de Empleos 2010 - Feb-Abr 2013



### Exportaciones 2009 - Marzo 2013 (Mill. de US\$)



En el país, la desocupación alcanza al 6,4%, variando en 0,2 pp con respecto al trimestre móvil anterior (Ene-Mar); y cayendo en -0,2 pp en 12 meses, fluctuando en los 12 trimestres móviles del año, entre 6,0% y 6,7%, con una media de 6,4%. Las causas de esta reducción en 12 meses es el mayor aumento de la creación de puestos de trabajo (132.260), que el ingreso de personas al mercado laboral (126.820), que una disminución de los desocupados, en 5.440. Y en el primer trimestre del año, se apreció la mantención de la tasa, en relación al trimestre anterior, y la disminución en 0,4 puntos porcentuales en 12 meses. Por una mayor ocupación (116.820), que el crecimiento de la fuerza de trabajo (90.200), que determinan una menor desocupación de -26.620.

Desde la categoría ocupacional (Cuadro 6), la disminución de la contratación en 12 meses, por -5.480, se produce principalmente por una baja muy importante de los empleadores, de -9.360, que equivale casi al 50 por ciento del total de esa categoría. Por otra parte, los cuenta propia y asalariados crecen, 3.700 y 3.360, respectivamente. Este comportamiento también se puede apreciar desde la contratación por tamaño de empresas, donde la variación con el trimestre del año anterior es negativa en las empresas de menos de 5 trabajadores, en 12.330; y crece en la gran empresa, en 6.280. Lo anterior se complementa por nivel de educación (cuadro 10), al apreciar que la menor contratación sobre Ene-Mar 2012 se produce en personas con educación universitaria (-10.400).

En todo el país, el aumento de 116.820 ocupados en 12 meses proviene del aumento de 122.950 asalariados y 8.960 empleadores; y la caída de 16.600 de personal de servicio. (-31.900). Esta información se complementa con el empleo por tamaño de la empresa, dado que aumenta en 132.960 en las grandes empresas, y 31.980 en las medianas, aunque también en las microempresas de menos de 5 trabajadores, en 33.980, mientras que cae -45.330 en la pequeña, y -20.180 en las microempresas, de 5 a 10 trabajadores. Esto además se corrobora con el mayor empleo en personas con educación universitaria (75 mil) y secundaria (70 mil); y la disminución de educación primaria (-40 mil).

Por rama de la actividad (Cuadro 7), los menores empleos en 12 meses para el trimestre Ene-Mar (-5.480) se generan en Actividades inmobiliarias y empresariales (-6.890), Hogares privados con servicio doméstico (-4.540) y Agricultura (-2.650). En tanto, crece la construcción (7.290).

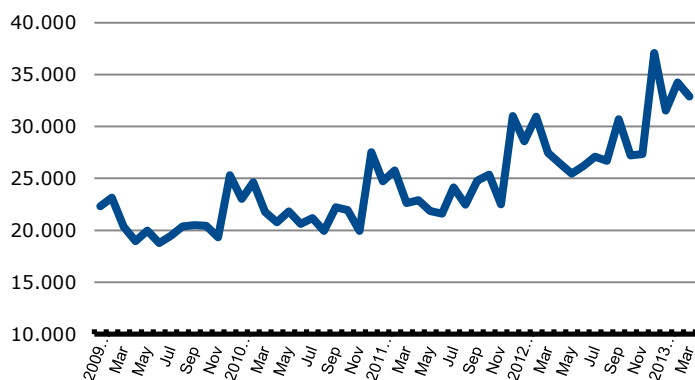
En el país, los sectores que más influyen en el crecimiento de los últimos 12 meses, de un total de 129.740 empleos, son la enseñanza (59.520), la construcción (38.570) y hoteles y restaurantes (25.660), entre otros. Y disminuye el actividades inmobiliarias (58.270).

### Exportaciones

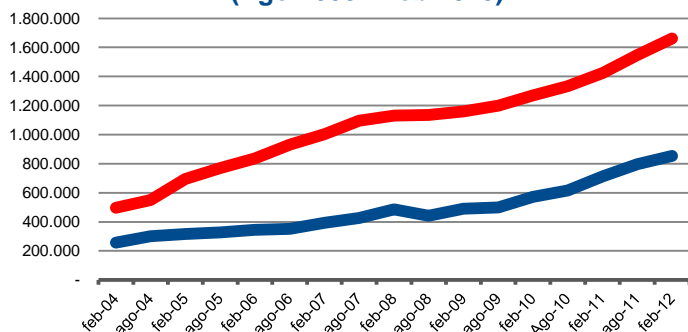
Las exportaciones de la región en el mes de marzo (Cuadro 14), alcanzan los US\$ 471 millones; cayendo en 15% en relación al mes anterior; en cambio, sube 16% con respecto al mismo mes del año 2012; 1% en el acumulado de los últimos 12 meses, sobre el anterior; y en 17 en el primer. Este última variación positiva está determinada en más de un 75% por Minerales metalíferos, que crecen un 25% entre enero y marzo; también por metales preciosos y cobre. En este último crecen sus exportaciones (53%), aun cuando cae el precio promedio de ese metal (4,6%), por un gran repunte de los volúmenes enviados (49%). La composición de las exportaciones durante el 2012 está compuesta principalmente por Minerales metalíferos (77,7%); y con la adición de tres productos: metales preciosos (8,8%), frutas (5,8%) y cobre y sus manufacturas (3,8%), se alcanza al 96,1% del total exportado.

Con respecto a los países de destino, Asia recibe el 63% de todas las exportaciones (Japón 28% y China 27%), Europa un 19% (Bulgaria, 6,3% y 4,9% Alemania), América del Norte un 16% (Estados Unidos, 8,9% y Canadá, 6,3%); y América del Sur y Central un 2%. Por otro lado, Japón y China, explican casi un 50% del repunte. Los socios comerciales de la región (según las estimaciones del Fondo Monetario Internacional, y la participación de cada país en el total de las exportaciones durante el 2012) proyectan una tasa de crecimiento ponderada para el 2013 y 2014, de 3,3 y 3,7%, respectivamente.

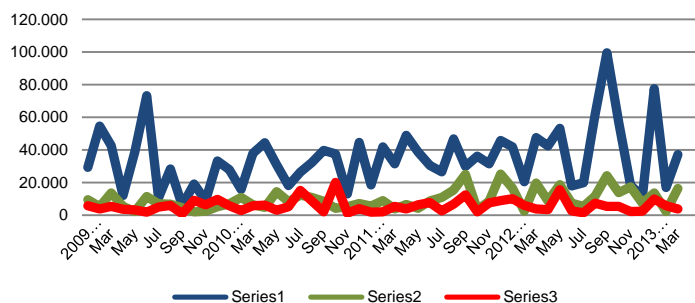
**Ventas de Supermercados 2009 - Marzo 2013 (Mill. de \$)**



**Colocaciones y Captaciones en Mill. de \$ (Ago 2008 - Feb 2013)**



**Permisos de Construcción (m2) 2009 - 2013**



En tanto las exportaciones del país, para marzo de 2013 fueron US\$ 6.381 millones (US\$ 76.748 millones para el año 2012), apreciándose una pequeña alza con respecto al mes anterior de 1,7%, pero una caída al comparar con el mismo mes del año anterior, de 11%; también del primer trimestre sobre el mismo período del 2012, de 4,3%, y de la variación del acumulado de los últimos 12 meses, de 7,2%. Estas bajas son afectadas por el menor precio del cobre, de 4,6% en el primer trimestre, 9,9% en el 2012 y 7,4% en el acumulado de 12 meses, dada la alta participación de ese metal, que alcanza a más de un 50% todas las exportaciones del país en el primer trimestre, y más de un 55% en el 2012. Las proyecciones de crecimiento de los socios comerciales de Chile para el 2013 y 2014, fueron corregidas al alza en el último trimestre, alcanzando a 3,6 y 4,2%, respectivamente.

### Ventas de Supermercados

En 4% disminuyen las ventas de supermercados de la región en marzo con respecto al mes anterior, que logran los \$32.881 millones; y aumentan en 19,7% en relación al mismo mes del año 2012 (Cuadro 16); con ello se continúa en la recuperación que proviene después de la baja del repunte estacional de diciembre y en la tendencia positiva en el tiempo, que se aprecia en la gráfica. Además, en 16,2% crece en los últimos 12 meses, sobre el período anterior (y alcanzan los \$352.905 millones); y suben 13,4% en el primer trimestre del 2013, sobre el primer trimestre del 2012. Cabe señalar que las ventas de supermercados de la región representan el 4,6% de todas las ventas del país, durante marzo, al igual que durante todo el año 2012, por un valor de \$ 341.225 millones superando levemente a la participación de la región en el total del PIB del país (total del producto final) es de 3,3%.

También crecen las ventas de supermercados de todo el país, por un total de \$720.401 millones en marzo, con una variación de 18,2% con respecto al mes anterior; de 13,8% sobre marzo del 2012; y de 11,3% en la variación de los últimos 12 meses, sobre el período anterior. Las ventas entre abril 2012 y marzo 2013 totalizaron \$7.718.631 en millones versus \$7.560.908, también en millones del año 2012. Además, las ventas del primer trimestre del año crecen 8,9% en relación al mismo trimestre del 2012.

### Sector Financiero

A \$1.680.457 millones (equivalente a US\$1.680.457 millones y al 54% aproximado del PIB regional) alcanzó el valor de las colocaciones de marzo 2013, significando un aumento de 1,2% sobre el mes anterior y de un 16,6% en un año (entre febrero 2012 y 2013). En tanto, los depósitos y captaciones (\$861.9420), aumentan en un 1% con el mes anterior, y estos aumentan en un 19,8%, entre Febrero del 2013 y de 2012.

Cabe señalar que las colocaciones y los depósitos regionales representan a nivel del país, sólo el 1,8% y el 1%, respectivamente, a pesar que la región tiene una mayor proporción en la generación del producto global del país (3%); circunstancia que ocurre por la gran concentración de las operaciones financieras, en la región de Santiago, que incluye créditos o depósitos que tienen su origen en otras regiones.

A nivel nacional las colocaciones en marzo alcanzan el valor de \$94.533.718 millones (aproximadamente el 74% del PIB del año 2013), con una variación de 0,7% sobre el mes anterior; y de 12% entre el febrero de 2013 y de 2012. En tanto los depósitos y captaciones del país (\$83.711.718 millones) tiene variaciones de 1% y 8,4% respectivamente.

### Construcción

Las solicitudes autorizadas de construcción en metros cuadrados durante el mes de marzo fueron 57.252, lo que significa un aumento de 130% en relación a febrero, una disminución de -19%, con respecto al mismo mes del año anterior y finalmente un aumento de 9% entre 2013 y 2012. Las variaciones del último mes se explican principalmente por el aumento del sector Industrias (655%) y del sector Vivienda (119%); el sector Servicios disminuye en un -35%. Entre el año 2013 y el 2012 aumento en un 20% el sector Viviendas, mientras el sector Industrias y el sector servicios disminuyeron (-17% y 2% respectivamente) aunque no lo suficiente para contrarrestar las alzas del sector viviendas. Cabe destacar que las solicitudes de construcción en todas las actividades representaron el 4,5% del total del país, y a nivel de la construcción industrial, el 4%, servicios el 2% y viviendas el 6%.

### Inversión Privada Estimada por Sector a Nivel Regional (2013 – 2017) (Estimación 1<sup>er</sup> Trimestre 2013)

| SECTOR         | 2013       | 2014       | 2015       | 2016       | 2017       | Total        |
|----------------|------------|------------|------------|------------|------------|--------------|
| Energía        | 665        | 314        | 4          | 0          | 0          | 983          |
| Industrial     | 7          | 13         | 5          | 0          | 0          | 24           |
| Inmobiliario   | 141        | 103        | 93         | 72         | 68         | 476          |
| Minería        | 58         | 15         | 0          | 0          | 0          | 73           |
| Obras Públicas | 1          | 7          | 0          | 0          | 0          | 8            |
| Puertos        | 32         | 49         | 133        | 123        | 0          | 338          |
| Otros          | 84         | 93         | 102        | 108        | 69         | 455          |
| <b>TOTAL</b>   | <b>987</b> | <b>593</b> | <b>337</b> | <b>303</b> | <b>137</b> | <b>2.357</b> |

Fuente: Corporación de Bienes de Capital

### Inversión Privada Estimada por Sector a Nivel País (2013 – 2017) (Estimación 1<sup>er</sup> Trimestre 2013)

| SECTOR         | 2013          | 2014          | 2015          | 2016          | 2017         | Total         |
|----------------|---------------|---------------|---------------|---------------|--------------|---------------|
| Energía        | 9.021         | 8.917         | 5.211         | 2.044         | 493          | 25.686        |
| Forestal       | 248           | 726           | 780           | 221           | 0            | 1.975         |
| Industrial     | 826           | 531           | 234           | 71            | 15           | 1.676         |
| Inmobiliario   | 3.335         | 2.900         | 2.099         | 1.715         | 1.408        | 11.456        |
| Minería        | 5.400         | 4.469         | 5.313         | 6.323         | 4.434        | 25.937        |
| Obras Públicas | 1.200         | 1.325         | 1.611         | 2.075         | 1.353        | 7.564         |
| Puertos        | 127           | 256           | 355           | 247           | 75           | 1.059         |
| Otros          | 204           | 115           | 128           | 126           | 80           | 653           |
| <b>Total</b>   | <b>20.361</b> | <b>19.238</b> | <b>15.731</b> | <b>12.821</b> | <b>7.857</b> | <b>76.007</b> |

Fuente: Corporación de Bienes de Capital

### Estimación Contratación de Mano Obra Según Proyectos Privados (Estimación 1<sup>er</sup> Trimestre 2013)

| SECTOR        | 2013   | 2014   | 2015   | 2016   | 2017   | Promedio |
|---------------|--------|--------|--------|--------|--------|----------|
| Región        | 2.738  | 3.165  | 2.744  | 2.608  | 2.105  | 2.672    |
| Interregional | 882    | 1.664  | 1.777  | 1.192  | 81     | 1.119    |
| País          | 88.885 | 91.954 | 83.858 | 68.910 | 49.331 | 76.587   |

Fuente: Corporación de Bienes de Capital

Un resultado diferente se aprecia en el indicador de actividad de la Cámara de la Construcción de marzo, con una variación negativa de 4,6% en relación a febrero, y de 12,1% con respecto a marzo del 2012, de 13,9%, entre 2012 y 2011, y de 11,6% para el primer trimestre sobre el mismo período del año anterior. La diferencia con el indicador de solicitudes de construcción radica en que además de los permisos de construcción, éste incluye el empleo sectorial y los despachos de cemento.

A nivel nacional, se reduce la superficie solicitada y autorizada para construir en el mes de marzo 2012, en -14,4% sobre el mes anterior, en -19,3% en relación a igual mes de 2012, y en -15,5%, en el 2013 versus 2012. Esto último está determinado en una disminución de -14% en la solicitud de viviendas, de un 12% en Servicios y de un 21% en el sector industria.

### Inversión Pública

Al 31 de marzo 2013 la inversión sectorial y regional (FNDR) ejecutada por cada institución pública totaliza un valor de M\$ 119.120.655, de un total para el año de M\$ 827.257.650. Para el trimestre, el ministerio de Educación concentra un 38% del total (21,5% en el año); el ministerio del Trabajo, 27,7% (16,2% en el 2013), el ministerio de Obras Públicas, 4,1% (13,8% en el 2013), y el Gobierno Regional, que comprende el FNDR, 7,8%, y 22,1% en todo el año.

La inversión pública de decisión regional, FNDR para el primer trimestre del 2013 alcanza el valor de \$9.511 millones aproximadamente, y \$42.921 millones en el año, que corresponden al 6% y 5,9%, respectivamente del total del gasto del FNDR distribuido a lo largo del país, correspondiendo una ejecución del 22,2%. Esa inversión realizada se dirige principalmente a proyectos de inversión real (camino, calles, veredas, agua potable rural, electrificación rural, etc.), en un 83%; y a Transferencias de Capital (programas de fomento productivo, de innovación para la competitividad, transferencia a las municipalidades, etc.), en un 16%.

A nivel del país, la suma de todos los montos de inversión del FNDR por región para el trimestre alcanza a M\$158.854.414, y de M\$728.862.036 en el año; con una ejecución del 21,8% al 31 de marzo. Los recursos se dirigen en un 66% a Inversión Real; 22% a Transferencias de Capital; 9% a Activos no Financieros; y 2% a Transferencias Corrientes.

### Inversión Privada

Las proyecciones de inversión privada de la Corporación de Bienes de Capital para los próximos 5 años (2013- 2017) es de US\$2.357 millones, correspondiendo al 3,1% del total de la inversión proyectada en el país. Estos se dirigen a proyectos de energía, por US\$ 983 millones, que representa el 42% del total regional, el 1,3% del total del país, y el 3,8% de todos los proyectos energéticos. En segundo lugar se sitúa la inversión inmobiliaria por US\$476 millones (20% del total regional y 4,2% del total sectorial nacional); a continuación, Puertos, por US\$ 338 millones (14% a nivel regional y 32% a nivel sectorial en el país. El 24% restante lo componen proyectos mineros, industriales, obras públicas y otros.

A nivel nacional el valor de la inversión (2013-2017) es de US\$76.587 millones, en donde la inversión en Minería representa el 34,1%; seguido de la Energía, con un 33,8%; en tercer lugar Inmobiliario, 15,1%; Obras Públicas, 10%; y Forestal, Industrial, Puertos y Otros representan un 7,1%. Por ubicación geográfica, un 58% de toda la inversión se concentra en 3 regiones mineras del Norte del país, que son Antofagasta (36%), Tarapacá (14,8%) y Atacama (7,2%). Esta situación se revierte para esta última región, en dos años, cuando mostraba un 31% de toda la inversión que se realizaría en el período 2011-2015, derivado del término y postergación de proyectos. Al incluir otras regiones, que son Santiago y Biobío la inversión alcanza al 82,6%.

Derivado de lo anterior en la región para el 2013 se estima una contratación de mano de obra directa de los proyectos de inversión, de 2.738 personas promedio durante el año, que representa el 3,1% de los empleos generados por esa misma condición en todo el país. La contratación para el 2014 se estima en 3.165, con un promedio de 2.670 para los 5 años. A nivel del país, se esperan 88.885 nuevos puestos de trabajo para el presente año, en promedio, que aumenta a 91.954 en el 2014.

## 2. Estadísticas Económicas

### 2.1. Datos Económicos Coyunturales

| CUADRO 1<br>Producto Interno Bruto (PIB)   | AÑO<br>2011 | VAR%<br>2011 | VAR%<br>2010 |
|--|-------------|--------------|--------------|
| PIB (Mill. de \$)                          | 3.091.790   | 8,6          | 16,9         |
| Tasa Participación Regional en el País (%) | 3,3         |              |              |
| PIB Per Cápita                             | 4.241.522   | 7,1          | 15,2         |

Fuente: Banco Central

| CUADRO 2<br>PIB Actividades Económicas (2011) | Tasa<br>Participac.<br>Región | Tasa<br>Participac.<br>en el País | VAR%<br>2010 |
|---|-------------------------------|-----------------------------------|--------------|
| Minería                                       | 40,9                          | 3,2                               | 7,1          |
| Servicios Personales (3)                      | 11,4                          | 3,5                               | 2,7          |
| Comercio, Restaurantes y Hoteles              | 9,0                           | 2,6                               | 11,9         |
| Construcción                                  | 7,9                           | 1,0                               | 6,5          |
| Transportes y Comunicaciones                  | 6,6                           | 2,9                               | 5,7          |
| Servicios Financieros y Empresariales (2)     | 5,0                           | 2,9                               | 2,2          |
| Demás Actividades                             | 19,5                          |                                   |              |

Fuente: Banco Central

| CUADRO 3<br>INACER                | Indice<br>Ene-Mar<br>13 | VAR% c/r<br>Ene-Mar<br>12 | VAR% c/r<br>Oct-Dic<br>12 | VAR%<br>2012 |
|-----------------------------------|-------------------------|---------------------------|---------------------------|--------------|
| INACER (Base Promedio 2003 = 100) | 182,5                   | 3,2                       | -1,0                      | 3,2          |
| VAR% 2011                         | 3,2                     |                           |                           |              |

Fuente: INE

| CUADRO 4<br>Empleo                      | Trim.<br>móvil<br>Feb-Abr<br>13 | Var.<br>(miles) c/r<br>trim.<br>Ene-Mar<br>13 | Var.<br>(miles)<br>c/r = trim<br>móvil año<br>Feb-Abr<br>12 | Tasa<br>Particip..%<br>Trim..<br>móvil<br>Feb-Abr<br>13 |
|---|---------------------------------|---|---|---|
| <b>Región</b>                           |                                 |   |   |   |
| Total Pob. Econom. Act. (15 años y más) | 589,51                          | 1,18  | 14,02   | 100,00  |
| Fuerza de Trabajo (miles)               | 337,28                          | 0,73  | -6,92   | 57,21   |
| Ocupados (miles)                        | 313,12                          | -2,27   | -9,42   | 53,11   |
| Desocupados miles)                      | 24,16                           | 3,00  | 2,50  | 4,10  |
| Cesantes                                | 22,40                           | 3,59  | 3,68  | 3,80  |
| Buscan Trabajo 1ª Vez                   | 1,76                            | -0,59   | -1,18   | 0,30  |
| Tasa de Desocupación (%)                | 7,16                            | 0,87  | 0,87  |   |
| <b>País</b>                             |                                 |   |   |   |
| Total Pob. Econom. Act. (15 años y más) | 13.836,71                       | 17,70   | 210,98  | 100,00  |
| Fuerza de Trabajo (miles)               | 8.279,92                        | 39,21   | 126,82  | 59,84   |
| Ocupados (miles)                        | 7.753,33                        | 23,83   | 132,26  | 56,03   |
| Desocupados miles)                      | 526,59                          | 15,38   | -5,44   | 3,81  |
| Cesantes                                | 476,03                          | 34,95   | 9,38  | 3,44  |
| Buscan Trabajo 1ª Vez                   | 50,55                           | -19,57  | -14,82  | 0,37  |
| Tasa de Desocupación (%)                | 6,36                            | 0,16  | -0,17   |   |

Fuente: INE

| CUADRO 5<br>Empleo por Ciudades Principales | Trim.<br>móvil<br>Ene-Mar<br>13 | Var.<br>(miles) c/r<br>trim.<br>móvil<br>Dic-Feb<br>13 | Var.<br>(miles)<br>c/r = trim<br>móvil año<br>Ene-Mar<br>12 | Tasa<br>Particip..%<br>Trim..<br>móvil<br>Ene-Abr<br>13 |
|---|---------------------------------|--|---|---|
| <b>Total Población COQUIMBO</b>             | <b>199,43</b>                   | <b>0,35</b>  | <b>4,12</b>   | <b>100,00</b>   |
| Total Población de 15 años y más            | 156,01                          | 0,36   | 4,26  | 78,23   |
| Total Fuerza de Trabajo                     | 95,18                           | 0,28   | 6,19  | 61,01   |
| Ocupados                                    | 85,49                           | -2,03  | 3,20  | 54,80   |
| Desocupados                                 | 9,69                            | 2,31   | 2,99  | 6,21  |
| Fuera Fuerza de Trabajo                     | 60,84                           | 0,08   | -1,93   | 38,99   |
| Tasa desocupación                           | 10,18                           | 2,41   | 2,66  |   |
| <b>Total Población LA SERENA</b>            | <b>204,79</b>                   | <b>0,41</b>  | <b>4,92</b>   | <b>100,00</b>   |
| Total Población de 15 años y más            | 160,71                          | 0,41   | 4,88  | 78,48   |
| Total Fuerza de Trabajo                     | 85,35                           | 2,96   | -10,46  | 53,11   |
| Ocupados                                    | 80,31                           | 2,44   | -8,68   | 49,97   |
| Desocupados                                 | 5,05                            | 0,52   | -1,78   | 3,14  |
| Fuera Fuerza de Trabajo                     | 75,35                           | -2,55  | 15,33   | 46,89   |
| Tasa desocupación                           | 5,91                            | 0,42   | -1,21   |   |
| <b>Total Población OVALLE</b>               | <b>69,86</b>                    | <b>0,00</b>  | <b>0,01</b>   | <b>100,00</b>   |
| Total Población de 15 años y más            | 54,38                           | 0,03   | 0,41  | 77,84   |
| Total Fuerza de Trabajo                     | 30,32                           | -0,59  | -1,74   | 55,76   |
| Ocupados                                    | 28,42                           | -0,19  | -1,35   | 52,26   |
| Desocupados                                 | 1,90                            | -0,40  | -0,39   | 3,49  |
| Fuera Fuerza de Trabajo                     | 24,06                           | 0,63   | 2,15  | 44,24   |
| Tasa desocupación                           | 6,26                            | -1,19  | -0,87   |   |
| <b>Total Población NACIONAL</b>             | <b>17.567,58</b>                | <b>15,78</b>   | <b>187,00</b>   | <b>100,00</b>   |
| Total Población de 15 años y más            | 13.819,00                       | 17,71  | 210,52  | 78,66   |
| Total Fuerza de Trabajo                     | 8.240,71                        | -1,89  | 90,20   | 59,63   |
| Ocupados                                    | 7.729,50                        | -4,98  | 116,82  | 55,93   |
| Desocupados                                 | 511,21                          | 3,09   | -26,62  | 3,70  |
| Fuera Fuerza de Trabajo                     | 5.578,29                        | 19,60  | 120,33  | 40,37   |
| Tasa desocupación                           | 6,20                            | 0,04   | -0,40   |   |

Fuente: INE

| CUADRO 6<br>Ocupados Categoría Ocupacional (miles) | Trim.<br>móvil<br>Ene-Mar<br>13 | Var.<br>(miles) c/r<br>trim.<br>móvil<br>Dic-Feb<br>13 | Var.<br>(miles)<br>c/r = trim<br>móvil año<br>Ene-Mar<br>12 | Tasa<br>Particip..%<br>Trim..<br>móvil<br>Ene-Mar<br>13 |
|--|---------------------------------|--|---|---|
| <b>Región</b>                                      | <b>315,39</b>                   | <b>-1,03</b>   | <b>-5,48</b>  | <b>100,00</b>   |
| Empleador  | 10,65                           | -1,15  | -9,36   | 3,38  |
| Cuenta Propia                                      | 65,00                           | 2,46   | 3,70  | 20,61   |
| Asalariados  | 221,28                          | 0,59   | 3,36  | 70,16   |
| Personal de Servicio                               | 11,54                           | -2,74  | -2,87   | 3,66  |
| Familiar no Remunerado                             | 6,93                            | -0,20  | -0,29   | 2,20  |
| <b>País</b>  | <b>7.729,50</b>                 | <b>-4,98</b>   | <b>116,82</b>   | <b>100,00</b>   |
| Empleador  | 320,54                          | 1,99   | 8,96  | 4,15  |
| Cuenta Propia                                      | 1.469,96                        | 34,48  | 0,85  | 19,02   |
| Asalariados  | 5.505,18                        | -35,62   | 122,95  | 71,22   |
| Personal de Servicio                               | 330,60                          | -7,83  | -16,60  | 4,28  |
| Familiar no Remunerado                             | 103,22                          | 2,00   | 0,65  | 1,34  |

Fuente: INE



| CUADRO 7<br>Ocupados Rama Actividad<br>Económica (miles) | Trim.<br>móvil<br>Ene-Mar<br>13 | Var.<br>(miles) c/r<br>trim.<br>móvil<br>Dic-Feb<br>13 | Var.<br>(miles)<br>c/r = trim<br>móvil año<br>Ene-Mar<br>12 | Tasa<br>Particip..%<br>Trim..<br>móvil<br>Ene-Mar<br>13 |
|--|---------------------------------|--|---|---|
| <b>Región</b>  | <b>315,39</b>                   | <b>-1,03</b>   | <b>-5,48</b>  | <b>100,00</b>   |
| Agricultura, ganad, caza y silvicult.                    | 42,18                           | 0,24   | -2,65   | 13,38   |
| Pesca  | 3,03                            | -0,27  | 0,46  | 0,96  |
| Explotación de minas y canteras                          | 38,43                           | 0,37   | 0,16  | 12,19   |
| Industrias manufactureras                                | 19,93                           | 0,29   | -1,24   | 6,32  |
| Suministro de electricidad, gas y agua                   | 3,55                            | 0,66   | 0,69  | 1,13  |
| Construcción   | 26,98                           | -1,00  | 7,29  | 8,56  |
| Comercio al por mayor y menor                            | 64,70                           | 1,33   | 2,94  | 20,51   |
| Hoteles y restaurantes                                   | 12,08                           | -0,35  | -0,32   | 3,83  |
| Transporte, almacen. y comunic.                          | 15,67                           | -1,84  | -4,10   | 4,97  |
| Intermediación financiera                                | 3,91                            | -0,14  | 1,46  | 1,24  |
| Activid. Inmobiliarias., empresariales                   | 11,44                           | 0,95   | -6,89   | 3,63  |
| Administ. pública y defensa;                             | 18,92                           | -0,71  | 0,40  | 6,00  |
| Enseñanza  | 22,95                           | 2,72   | 1,16  | 7,28  |
| Servicios sociales y de salud                            | 9,48                            | -1,25  | -1,61   | 3,01  |
| Otras activid. de servicios comunit,                     | 7,44                            | 0,79   | 1,31  | 2,36  |
| Hogares privados servicio doméstico                      | 14,69                           | -2,81  | -4,54   | 4,66  |
| Organiz. y órganos extraterritoriales                    | 0,00                            | 0,00   | 0,00  | 0,00  |
| <b>País</b>  | <b>7.729,50</b>                 | <b>-4,98</b>   | <b>116,82</b>   | <b>100,00</b>   |
| Agricultura, ganad, caza y silvicult.                    | 781,77                          | -14,90   | 11,32   | 10,11   |
| Pesca  | 61,72                           | 2,13   | 10,05   | 0,80  |
| Explotación de minas y canteras                          | 243,06                          | -15,68   | 4,79  | 3,14  |
| Industrias manufactureras                                | 870,59                          | -4,31  | 8,09  | 11,26   |
| Suministro de electricidad, gas y agua                   | 49,39                           | -4,93  | -11,18  | 0,64  |
| Construcción   | 665,79                          | 18,27  | 53,46   | 8,61  |
| Comercio al por mayor y menor                            | 1.521,23                        | 18,33  | 12,29   | 19,68   |
| Hoteles y restaurantes                                   | 301,69                          | -14,18   | 19,97   | 3,90  |
| Transporte, almacen. y comunic.                          | 562,32                          | -4,38  | 21,59   | 7,28  |
| Intermediación financiera                                | 168,29                          | 9,32   | 29,97   | 2,18  |
| Activid. Inmobiliarias., empresariales                   | 486,14                          | 11,95  | -41,98  | 6,29  |
| Administ. pública y defensa;                             | 417,09                          | -17,03   | -13,94  | 5,40  |
| Enseñanza  | 556,39                          | 1,56   | 44,31   | 7,20  |
| Servicios sociales y de salud                            | 349,89                          | 12,20  | -6,62   | 4,53  |
| Otras activid. de servicios comunit,                     | 228,44                          | 4,56   | 4,95  | 2,96  |
| Hogares privados servicio doméstico                      | 464,03                          | -7,79  | -29,71  | 6,00  |
| Organiz. y órganos extraterritoriales                    | 1,66                            | -0,08  | -0,53   | 0,02  |

Fuente: INE

| CUADRO 8<br>Cesantes por Rama Actividad<br>Económica (miles) | Trim.<br>móvil<br>Ene-Mar<br>13 | Var.<br>(miles) c/r<br>trim.<br>móvil<br>Dic-Feb<br>13 | Var.<br>(miles)<br>c/r = trim<br>móvil año<br>Ene-Mar<br>12 | Tasa<br>Particip..%<br>Trim..<br>móvil<br>Ene-Mar<br>13 |
|--|---------------------------------|--|---|---|
| <b>Región</b>  | <b>18,81</b>                    | <b>2,15</b>  | <b>0,63</b>   | <b>100,00</b>   |
| Agricultura, ganad, caza y silvicult.                        | 0,86                            | -0,72  | -1,74   | 4,58  |
| Pesca  | 0,32                            | 0,32   | 0,32  | 1,70  |
| Explotación de minas y canteras                              | 2,76                            | -0,03  | 1,36  | 14,69   |
| Industrias manufactureras                                    | 0,50                            | 0,04   | -0,03   | 2,66  |
| Suministro de electricidad, gas y agua                       | 0,33                            | -0,01  | -0,60   | 1,74  |
| Construcción   | 2,92                            | 0,32   | 0,27  | 15,53   |
| Comercio al por mayor y menor                                | 3,36                            | 0,91   | -1,19   | 17,88   |
| Hoteles y restaurantes                                       | 0,54                            | -0,09  | -0,16   | 2,89  |
| Transporte, almacen. y comunic.                              | 1,73                            | 0,42   | 1,67  | 9,19  |
| Intermediación financiera                                    | 0,00                            | -0,08  | -0,24   | 0,00  |
| Activid. Inmobiliarias., empresariales                       | 1,30                            | 0,17   | 0,44  | 6,92  |
| Administ. pública y defensa;                                 | 0,59                            | -0,14  | 0,32  | 3,15  |
| Enseñanza  | 1,01                            | 0,19   | -0,76   | 5,35  |
| Servicios sociales y de salud                                | 0,94                            | 0,23   | 0,59  | 4,98  |
| Otras activid. de servicios comunit,                         | 0,19                            | 0,00   | -0,56   | 1,03  |
| Hogares privados servicio doméstico                          | 1,45                            | 0,63   | 0,95  | 7,72  |
| Organiz. y órganos extraterritoriales                        | 0,00                            | 0,00   | 0,00  | 0,00  |
| <b>País</b>  | <b>441,08</b>                   | <b>12,22</b>   | <b>-18,71</b>   | <b>100,00</b>   |
| Agricultura, ganad, caza y silvicult.                        | 26,97                           | 1,30   | -2,12   | 6,11  |
| Pesca  | 1,48                            | -0,20  | -1,14   | 0,34  |
| Explotación de minas y canteras                              | 14,80                           | 1,34   | 4,63  | 3,36  |
| Industrias manufactureras                                    | 45,29                           | 4,79   | -2,78   | 10,27   |
| Suministro de electricidad, gas y agua                       | 2,69                            | -0,44  | -1,71   | 0,61  |
| Construcción   | 53,30                           | -0,72  | 8,83  | 12,08   |
| Comercio al por mayor y menor                                | 85,74                           | -1,82  | -16,15  | 19,44   |
| Hoteles y restaurantes                                       | 26,61                           | 3,22   | 4,07  | 6,03  |
| Transporte, almacen. y comunic.                              | 29,95                           | 1,54   | 1,80  | 6,79  |
| Intermediación financiera                                    | 8,19                            | -2,98  | -3,48   | 1,86  |
| Activid. Inmobiliarias., empresariales                       | 42,08                           | 4,64   | -1,61   | 9,54  |
| Administ. pública y defensa;                                 | 18,59                           | -0,60  | 0,03  | 4,22  |
| Enseñanza  | 34,92                           | 5,77   | 0,91  | 7,92  |
| Servicios sociales y de salud                                | 12,36                           | 0,22   | -2,06   | 2,80  |
| Otras activid. de servicios comunit,                         | 11,66                           | -2,20  | -4,57   | 2,64  |
| Hogares privados servicio doméstico                          | 26,01                           | -1,95  | -3,80   | 5,90  |
| Organiz. y órganos extraterritoriales                        | 0,43                            | 0,33   | 0,43  | 0,10  |

Fuente: INE

| CUADRO 9<br>Ocupados Grupo Actividad<br>Económica (miles) | Trim.<br>móvil<br>Ene-Mar<br>13 | Var.<br>(miles) c/r<br>trim.<br>móvil<br>Dic-Feb<br>13 | Var.<br>(miles)<br>c/r = trim<br>móvil año<br>Ene-Mar<br>12 | Tasa<br>Particip..%<br>Trim..<br>móvil<br>Ene-Mar<br>13 |
|---|---------------------------------|--|---|---|
| <b>Región</b>   | <b>315,39</b>                   | <b>-1,03</b>   | <b>-5,48</b>  | <b>100,00</b>   |
| Miembros Poder Ejec. y Legisl.                            | 4,61                            | -1,60  | -0,62   | 1,46  |
| Profes Científicos e Intelectuales                        | 24,21                           | -0,24  | -1,05   | 7,68  |
| Técnicos y Profesion. de nivel medio                      | 23,78                           | 1,58   | -6,57   | 7,54  |
| Empleados de Oficina                                      | 21,17                           | -2,13  | -7,61   | 6,71  |
| Trabaj. Serv. y vendedores comercios                      | 52,54                           | -0,35  | 3,64  | 16,66   |
| Agricult. y Trabaj. Califi. agro y pesca.                 | 16,72                           | -0,62  | 1,60  | 5,30  |
| Operarios y artes mecánicas                               | 50,36                           | 1,37   | 5,21  | 15,97   |
| Operad. Instal. y máq. y montadores                       | 36,94                           | -0,28  | 1,50  | 11,71   |
| Trabajadores no Calificados                               | 83,80                           | 0,86   | -0,07   | 26,57   |
| Otros no Identificados                                    | 1,26                            | 0,37   | -1,51   | 0,40  |
| <b>País</b>   | <b>7.729,50</b>                 | <b>-4,98</b>   | <b>116,82</b>   | <b>100,00</b>   |
| Miembros Poder Ejec. y Legisl.                            | 184,96                          | 3,05   | 13,12   | 2,39  |
| Profes Científicos e Intelectuales                        | 828,59                          | -5,38  | 21,04   | 10,72   |
| Técnicos y Profesion. de nivel medio                      | 793,36                          | 0,83   | -9,93   | 10,26   |
| Empleados de Oficina                                      | 743,15                          | 0,77   | 66,13   | 9,61  |
| Trabaj. Serv. y vendedores comercios                      | 1.106,25                        | 7,17   | 26,01   | 14,31   |
| Agricult. y Trabaj. Califi. agro y pesca                  | 299,66                          | -10,85   | -6,17   | 3,88  |
| Operarios y artes mecánicas                               | 1.085,40                        | 1,32   | 39,90   | 14,04   |
| Operad. Instal. y máq. y montadores                       | 695,67                          | -10,02   | 1,98  | 9,00  |
| Trabajadores no Calificados                               | 1.931,05                        | 11,44  | -36,10  | 24,98   |
| Otros no Identificados                                    | 61,42                           | -3,31  | 0,85  | 0,79  |

Fuente: INE

| CUADRO 10<br>Ocupados por Nivel de Educación<br>(miles) | Trim.<br>móvil<br>Ene-Mar<br>13 | Var.<br>(miles) c/r<br>trim.<br>móvil<br>Dic-Feb<br>13 | Var.<br>(miles)<br>c/r = trim<br>móvil año<br>Ene-Mar<br>12 | Tasa<br>Particip..%<br>Trim..<br>móvil<br>Ene-Mar<br>13 |
|---|---------------------------------|--|---|---|
| <b>Total Región</b>                                     | <b>315,39</b>                   | <b>-1,03</b>   | <b>-5,48</b>  | <b>100,00</b>   |
| Nunca estudio   | 3,77                            | 0,21   | 0,04  | 1,20  |
| Educación preescolar                                    | 0,56                            | -0,06  | -0,34   | 0,18  |
| Educación primaria (Primer ciclo)                       | 39,35                           | 0,36   | -2,33   | 12,48   |
| Educación primaria (Segundo ciclo)                      | 39,12                           | 0,93   | 4,00  | 12,40   |
| Educación secundaria                                    | 153,63                          | -0,78  | 3,55  | 48,71   |
| Educación Técnica (no Universitaria)                    | 32,29                           | -0,23  | 0,07  | 10,24   |
| Educación universitaria                                 | 44,15                           | 0,09   | -10,10  | 14,00   |
| Postítulos y maestría                                   | 1,93                            | -1,57  | -0,64   | 0,61  |
| Doctorado   | 0,42                            | 0,03   | 0,34  | 0,13  |
| Nivel Ignorado  | 0,17                            | 0,01   | -0,05   | 0,05  |
| <b>Total País</b>                                       | <b>7.729,50</b>                 | <b>-4,98</b>   | <b>116,82</b>   | <b>100,00</b>   |
| Nunca estudio   | 69,38                           | 0,85   | -7.544,31   | 0,90  |
| Educación preescolar                                    | 7,76                            | -0,46  | -3,65   | 0,10  |
| Educación primaria (Primer ciclo)                       | 834,44                          | -12,51   | -48,26  | 10,80   |
| Educación primaria (Segundo ciclo)                      | 883,24                          | 3,99   | 12,05   | 11,43   |
| Educación secundaria                                    | 3.473,23                        | -33,63   | 70,07   | 44,93   |
| Educación Técnica (no Universitaria)                    | 876,49                          | 27,50  | 12,44   | 11,34   |
| Educación universitaria                                 | 1.426,86                        | 11,86  | 51,12   | 18,46   |
| Postítulos y maestría                                   | 124,00                          | -3,74  | 18,84   | 1,60  |
| Doctorado   | 18,05                           | 1,45   | 5,23  | 0,23  |
| Nivel Ignorado  | 16,07                           | -0,30  | -19,01  | 0,21  |

Fuente: INE

| CUADRO 11<br>Desocupados por Nivel de<br>Educación (miles) | Trim.<br>móvil<br>Ene-Mar<br>13 | Var.<br>(miles) c/r<br>trim.<br>móvil<br>Dic-Feb<br>13 | Var.<br>(miles)<br>c/r = trim<br>móvil año<br>Ene-Mar<br>12 | Tasa<br>Particip..%<br>Trim..<br>móvil<br>Ene-Mar<br>13 |
|--|---------------------------------|--|---|---|
| <b>Total Región</b>  | <b>21,16</b>                    | <b>21,16</b>   | <b>-2,11</b>  | <b>100,00</b>   |
| Nunca estudio  | 0,00                            | 0,00   | -0,04   | 0,00  |
| Educación preescolar                                       | 0,00                            | 0,00   | 0,00  | 0,00  |
| Educación primaria (Primer ciclo)                          | 1,54                            | 1,54   | 0,61  | 7,29  |
| Educación primaria (Segundo ciclo)                         | 1,17                            | 1,17   | -0,62   | 5,54  |
| Educación secundaria                                       | 11,97                           | 11,97  | -1,95   | 56,57   |
| Educación Técnica (no Universitaria)                       | 3,62                            | 3,62   | 1,15  | 17,09   |
| Educación universitaria                                    | 2,86                            | 2,86   | -1,27   | 13,51   |
| Postítulos y maestría                                      | 0,00                            | 0,00   | 0,00  | 0,00  |
| Doctorado  | 0,00                            | 0,00   | 0,00  | 0,00  |
| Nivel Ignorado   | 0,00                            | 0,00   | 0,00  | 0,00  |
| <b>Total País</b>  | <b>511,21</b>                   | <b>511,21</b>  | <b>-26,62</b>   | <b>100,00</b>   |
| Nunca estudio  | 0,77                            | 0,77   | -1,33   | 0,15  |
| Educación preescolar                                       | 0,99                            | 0,99   | -0,58   | 0,19  |
| Educación primaria (Primer ciclo)                          | 27,62                           | 27,62  | -4,32   | 5,40  |
| Educación primaria (Segundo ciclo)                         | 41,18                           | 41,18  | -3,11   | 8,06  |
| Educación secundaria                                       | 261,09                          | 261,09   | -6,97   | 51,07   |
| Educación Técnica (no Universitaria)                       | 59,92                           | 59,92  | -9,57   | 11,72   |
| Educación universitaria                                    | 111,45                          | 111,45   | -6,66   | 21,80   |
| Postítulos y maestría                                      | 6,77                            | 6,77   | 4,99  | 1,32  |
| Doctorado  | 0,25                            | 0,25   | 0,25  | 0,05  |
| Nivel Ignorado   | 1,18                            | 1,18   | 0,72  | 0,23  |

Fuente: INE

| CUADRO 12<br>Ocupados por Tamaño del<br>Establecimiento (miles) | Trim.<br>móvil<br>Ene-Mar<br>13 | Var.<br>(miles) c/r<br>trim.<br>móvil<br>Dic-Feb<br>13 | Var.<br>(miles)<br>c/r = trim<br>móvil año<br>Ene-Mar<br>12 | Tasa<br>Particip..%<br>Trim..<br>móvil<br>Ene-Mar<br>13 |
|---|---------------------------------|--|---|---|
| <b>Total Región</b>   | <b>303,85</b>                   | <b>1,71</b>  | <b>-2,60</b>  | <b>100,00</b>   |
| Menos de 5  | 99,41                           | 1,16   | -12,33  | 32,72   |
| De 5 a 10 personas  | 23,85                           | -0,18  | 2,73  | 7,85  |
| Entre 11 y 49   | 44,65                           | -0,02  | 3,17  | 14,70   |
| Entre 50 y 199  | 39,10                           | 1,07   | -2,45   | 12,87   |
| 200 y más personas  | 96,84                           | -0,32  | 6,28  | 31,87   |
| <b>Total País</b>   | <b>7.398,90</b>                 | <b>2,85</b>  | <b>133,42</b>   | <b>100,00</b>   |
| Menos de 5  | 2.284,75                        | 37,72  | 33,98   | 30,88   |
| De 5 a 10 personas  | 506,32                          | 6,43   | -20,18  | 6,84  |
| Entre 11 y 49   | 1.077,84                        | -6,77  | -45,33  | 14,57   |
| Entre 50 y 199  | 1.008,73                        | 8,91   | 31,98   | 13,63   |
| 200 y más personas  | 2.521,26                        | -43,45   | 132,96  | 34,08   |

Fuente: INE

| CUADRO 13<br>Ventas de Supermercados | Marzo<br>2013<br>Valor<br>(Mill \$) | VAR% c/r<br>mes ant | VAR% c/r<br>= mes año<br>ant | VAR%<br>Ult 12<br>mes.<br>c/r<br>12 mes.<br>ant. |
|--------------------------------------|-------------------------------------|---------------------|------------------------------|--|
| <b>Regional</b>                      |                                     |                     |                              |  |
| Ventas Mes (Mill. de \$)             | 32.881                              | -4,0                | 19,7                         | 16,2   |
| Ventas Año 2012 (Mill. de \$)        | 341.225                             |                     |                              |  |
| <b>País</b>                          |                                     |                     |                              |  |
| Ventas Mes (Mill. de \$)             | 720.401                             | 18,2                | 13,8                         | 11,3   |
| Ventas Año 2012 (Mill. de \$)        | 7.560.908                           |                     |                              |  |

Fuente: INE

| CUADRO 14<br>Exportaciones          | Marzo<br>2013<br>Valor<br>(Mill \$) | VAR% c/r<br>mes ant | VAR% c/r<br>= mes año<br>ant | VAR%<br>Ult 12<br>mes.<br>c/r<br>12 mes.<br>ant. |
|-------------------------------------|-------------------------------------|---------------------|------------------------------|--|
| <b>Regional</b>                     |                                     |                     |                              |  |
| Exportaciones Mes (Mill. US\$)      | 471                                 | -15,2               | 16,0                         | 1,1  |
| Exportaciones Año 2012 (Mill. US\$) | 5.331                               |                     |                              |  |
| <b>País</b>                         |                                     |                     |                              |  |
| Exportaciones Mes (Mill. US\$)      | 6.382                               | 1,7                 | -10,8                        | -7,22  |
| Exportaciones Año 2012 (Mill. US\$) | 76.748                              |                     |                              |  |

Fuente: Aduanas

| CUADRO 15<br>Colocaciones y Captaciones<br>Financieras | Marzo<br>2013<br>Valor<br>(Mill \$) | VAR% c/r<br>mes ant | VAR%<br>Feb 13<br>c/r<br>Feb 12 | Participac.<br>País |
|--|-------------------------------------|---------------------|---------------------------------|---------------------|
| <b>Regional</b>  |                                     |                     |                                 |                     |
| Colocaciones (Saldo en mill. de \$)                    | 1.680.457                           | 1,2                 | 16,6                            | 1,8                 |
| Captaciones (Saldo en mill. de \$)                     | 861.940                             | 1,0                 | 19,8                            | 1,0                 |
| <b>País</b>  |                                     |                     |                                 |                     |
| Colocaciones (Saldo en mill. de \$)                    | 94.533.718                          | 0,7                 | 12,0                            |                     |
| Captaciones (Saldo en mill. de \$)                     | 83.711.199                          | 1,0                 | 8,4                             |                     |

Fuente: Superintendencia de Bancos e Instituciones Financieras

| CUADRO 16<br>Solicitudes de Construcción (m2) | Marzo<br>2013 | VAR% c/r<br>mes ant | VAR% c/r<br>= mes año<br>ant | VAR%<br>2012 c/r<br>2011 |
|---|---------------|---------------------|------------------------------|--------------------------|
| <b>Región</b>                                 |               |                     |                              |                          |
| Edificación Total                             | 57.252        | 129,5               | -19,4                        | 9,0                      |
| Viviendas                                     | 37.152        | 119,0               | -21,8                        | 19,9                     |
| Obras Nuevas                                  | 35.476        | 126,7               | -18,1                        | 23,2                     |
| Ampliaciones                                  | 1.676         | 27,5                | -60,0                        | -25,6                    |
| Industria, Comercio y Estab. Financ.          | 16.333        | 654,8               | -17,0                        | -16,7                    |
| Obras Nuevas                                  | 16.267        | 935,5               |                              |                          |
| Ampliaciones                                  | 66            | -88,9               |                              |                          |
| Servicios                                     | 3.767         | -35,3               | -1,8                         | -1,5                     |
| Obras Nuevas                                  | 3.701         | -29,2               |                              |                          |
| Ampliaciones                                  | 1.154         | -56,5               |                              |                          |
| <b>País</b>                                   |               |                     |                              |                          |
| Edificación Total                             | 1.273.055     | -14,4               | -19,3                        | -15,5                    |
| Viviendas                                     | 627.899       | -19,5               | -18,5                        | -13,9                    |
| Obras Nuevas                                  | 577.788       | -21,0               | -18,8                        | -13,4                    |
| Ampliaciones                                  | 50.111        | 2,4                 | -14,7                        | -20,0                    |
| Industria, Comercio y Estab. Financ.          | 451.852       | 17,6                | -14,5                        | -21,1                    |
| Obras Nuevas                                  | 350.407       | 1,2                 |                              |                          |
| Ampliaciones                                  | 101.445       | 166,5               |                              |                          |
| Servicios                                     | 193.304       | -40,2               | -30,4                        | -11,8                    |
| Obras Nuevas                                  | 125.373       | -55,9               |                              |                          |
| Ampliaciones                                  | 67.931        | 75,5                |                              |                          |

Fuente: INE

| CUADRO 17<br>INACOR (índice de Act. de la Cons.)<br>(Base 2003=100) | Índice<br>Marzo<br>2013 | VAR% c/r<br>mes ant | VAR% c/r<br>= mes año<br>ant | VAR%<br>2012 c/r<br>2011 |
|---|-------------------------|---------------------|------------------------------|--------------------------|
| INACOR (Base Promedio 2003 = 100)                                   | 123,04                  | -4,6                | 12,1                         | 13,9                     |

Fuente: Cámara Chilena de la Construcción

| CUADRO 18<br>Gasto Devengado FNDR por<br>Programa (M\$) | Subtítulo | Gasto<br>al<br>31 Marzo<br>2012 | Gasto<br>al<br>31 Marzo<br>2013 | VAR%<br>2013 c/r<br>2012 |
|---|-----------|---------------------------------|---------------------------------|--------------------------|
| <b>Región</b>   |           |                                 |                                 |                          |
| Estudios propios Giro institucional                     | 22        | 0                               |                                 | -                        |
| Transferencias Corrientes                               | 24        | 59.964                          | 56.760                          | -5,34                    |
| Otros Gastos Corrientes                                 | 26        | 0                               |                                 | -                        |
| Activos No Financieros                                  | 29        | 0                               | 62.525                          | 100,00                   |
| Inversión Real  | 31        | 7.354.505                       | 7.875.253                       | 7,08                     |
| Anticipo a Contratistas                                 | 32        | -573.223                        |                                 | -100,00                  |
| Transferencias de Capital                               | 33        | 380.662                         | 1.516.135                       | 298,29                   |
| Total   |           | 7.221.909                       | 9.510.674                       | 31,69                    |
| Deuda Flotante  | 34        |                                 | 1.861.468                       | 100,00                   |
| Presupuesto   |           | 45.646.654                      | 42.920.665                      | -5,97                    |
| % Ejecución   |           | 15,8%                           | 22,2%                           |                          |
| <b>País</b>   |           |                                 |                                 |                          |
| Estudios propios Giro institucional                     | 22        | 33.020                          | 15.027                          |                          |
| Transferencias Corrientes                               | 24        | 3.813.896                       | 3.613.733                       |                          |
| Otros Gastos Corrientes                                 | 26        |                                 | 35.883                          | -54,49                   |
| Activos No Financieros                                  | 29        | 9.553.207                       | 14.748.052                      | -5,25                    |
| Inversión Real  | 31        | 89.881.570                      | 105.537.285                     | 100,00                   |
| Anticipo a Contratistas                                 | 32        | 344.450                         | 0                               | 54,38                    |
| Transferencias de Capital                               | 33        | 26.495.883                      | 34.904.434                      | 17,42                    |
| Total   |           | 130.122.025                     | 158.854.414                     | -100,00                  |
| Deuda Flotante  | 34        | 21.818.438                      | 35.231.001                      | 31,74                    |
| Presupuesto   |           | 694.296.515                     | 728.862.036                     | 22,08                    |
| % Ejecución   |           | 18,7%                           | 21,8%                           | 61,47                    |

Fuente: SUBDERE



| Cuadro 19<br>Inversión Pública Total por Sectores(M\$) | N° Iniciat | Solicitado 2013 | Ejecutado y Pagado 1er Trim 2013 |
|--|------------|-----------------|----------------------------------|
| Ministerio de Agricultura                              |            |                 |                                  |
| Comision Nacional de Riego                             | 3          | 3.742.657       | 1.321.727                        |
| Corporacion Nacional Forestal                          | 1          | 1.590           | 0                                |
| INDAP  | 16         | 7.615.721       | 1.084.606                        |
| SAG  | 4          | 790.070         | 0                                |
| Seremi de Agricultura                                  | 5          | 155.574         | 75.720                           |
| Ministerio de Defensa Nacional                         |            |                 |                                  |
| Dir.General de Aeronáutica Civil                       | 4          | 2.375.600       | 0                                |
| Ministerio de Desarrollo Social                        |            |                 |                                  |
| CONADI   | 11         | 67.989          | 0                                |
| FOSIS  | 7          | 529.820         | 0                                |
| Instituto de la Juventud                               | 3          | 113.036         | 30.352                           |
| Seremi de Planificación                                | 11         | 1.252.365       | 88.753                           |
| Serv Nacional de la Discapacidad                       | 7          | 406.286         | 28.741                           |
| Servicio Nacional de la Mujer                          | 27         | 984.471         | 261.817                          |
| Servicio Nacional del Adulto Mayor                     | 6          | 267.530         | 2.829                            |
| Ministerio de Economía, F. y R.                        |            |                 |                                  |
| CORFO  | 69         | 4.257.192       | 509.471                          |
| INE  | 8          | 136.803         | 31.015                           |
| SERCOTEC   | 11         | 1.438.326       | 10.975                           |
| Servicio Nacional de Pesca                             | 7          | 109.004         | 48.157                           |
| Servicio Nacional de Turismo                           | 2          | 1.116.726       | 10.060                           |
| Subsecretaría de Pesca                                 | 3          | 693.645         | 44.305                           |
| Ministerio de Educación                                |            |                 |                                  |
| CONICYT  | 6          | 1.113.000       | 30.500                           |
| Csjo. Nac. de la Cultura y las Artes                   | 10         | 849.067         | 507.065                          |
| DIBAM  | 1          | 13.500          | 101                              |
| JUNAEB   | 24         | 25.829.973      | 2.035.418                        |
| JUNJI  | 19         | 4.636.230       | 1.033.066                        |
| Seremi de Educación                                    | 41         | 145.613.088     | 41.765.179                       |
| Seremi de Justicia                                     | 9          | 28.372.413      | 685.294                          |
| Serv Registro Civil e Identif.                         | 2          | 5.719           | 0                                |
| Servicio Nacional de Menores                           | 58         | 3.940.537       | 873.541                          |
| Subsec. de Prevención del Delito                       | 1          | 100.000         | 0                                |
| Ministerio de Medio Ambiente                           |            |                 |                                  |
| Subsecretaría de Medio Ambiente                        | 14         | 74.285          | 22.843                           |
| Ministerio de Minería                                  |            |                 |                                  |
| Seremi de Minería                                      | 1          | 500.000         | 0                                |
| SERNAGEOMIN  | 10         | 477.875         | 869                              |

| Cuadro 19 (Continuación)<br>Inversión Pública Total por Sectores(M\$) | N° Iniciat | Solicitado 2013 | Ejecutado y Pagado 1er Trim 2013 |
|---|------------|-----------------|----------------------------------|
| Ministerio de Obras Públicas  |            |                 |                                  |
| Admin Sistema de Concesiones  | 11         | 1.884.309       | 56.184                           |
| Dirección de Aeropuertos  | 3          | 6.454.170       | 0                                |
| Dirección de Arquitectura   | 1          | 280.991         | 184.809                          |
| Dirección de Obras Hidráulicas  | 34         | 17.762.542      | 131.212                          |
| Dirección General de Aguas  | 1          | 103.444         | 0                                |
| Dirección Obras Portuarias  | 10         | 1.630.090       | 117.426                          |
| Dirección Vialidad  | 54         | 86.049.004      | 4.386.594                        |
| Ministerio de Relaciones Exteriores                                   |            |                 |                                  |
| Dir. de Prom. de Exportaciones  | 25         | 228.189         | 0                                |
| Ministerio de Salud   |            |                 |                                  |
| FONASA  | 6          | 29.086.500      | 8.194.548                        |
| Seremi de Salud   | 9          | 11.201.296      | 2.177.022                        |
| Servicio de Salud Coquimbo  | 33         | 56.625.068      | 0                                |
| Subsec.de Redes Asistenciales   | 2          | 920.285         | 224.011                          |
| Ministerio de Trabajo y P.S.  |            |                 |                                  |
| CAPREDENA   | 2          | 11.514.088      | 2.797.143                        |
| Instituto de Previsión Social   | 110        | 115.903.789     | 29.408.029                       |
| Instituto de Seguridad Laboral  | 3          | 2.820.565       | 663.067                          |
| SENCE   | 7          | 3.526.252       | 64.590                           |
| Seremi del Trabajo y P. S.  | 1          | 76.502          | 47.021                           |
| Subsecretaría de P.S.   | 15         | 55.317          | 4.375                            |
| Ministerio de Transportes y Telecom.                                  |            |                 |                                  |
| Secretaría de Transporte  | 5          | 273.350         | 0                                |
| Seremi de Transportes y Telecom.                                      | 47         | 776.552         | 152.136                          |
| Subsecretaría de Telecom.   | 2          | 731.057         | 0                                |
| Ministerio de Vivienda y Urbanismo                                    |            |                 |                                  |
| Seremi de Vivienda y Urb.   | 11         | 467.243         | 30.000                           |
| Servicio de Vivienda y Urb.   | 20         | 46.632.892      | 6.361.018                        |
| Ministerio del Interior   |            |                 |                                  |
| Gobierno Regional   | 709        | 182.575.070     | 9.298.921                        |
| ONEMI   | 3          | 56.975          | 44.563                           |
| SENDA   | 18         | 1.175.772       | 63.473                           |
| Servicio Gobierno del Interior  | 4          | 3.622.000       | 1.015.947                        |
| SUBDERE   | 138        | 4.650.847       | 3.115.920                        |
| Min Secretaría General de Gobierno                                    |            |                 |                                  |
| Instituto Nacional del Deporte  | 20         | 2.426.512       | 79.131                           |
| Seremi de Gobierno  | 3          | 166.883         | 1.110                            |

Fuente: ChileIndica

## 2.2. Datos Económicos y Sociales Anuales

| CUADRO 20<br>PIB por región<br>referencia 2008 (millones de pesos<br>encadenados) | 2010       | 2011       | Particip<br>PIB País<br>2011 | Var %<br>2011 /<br>2010 |
|---|------------|------------|------------------------------|-------------------------|
| Arica y Parinacota  | 601.482    | 628.744    | 0,67                         | 4,5                     |
| Tarapacá  | 2.915.790  | 2.739.549  | 2,90                         | -6,0                    |
| Antofagasta   | 10.276.269 | 9.648.016  | 10,21                        | -6,1                    |
| Atacama   | 2.197.539  | 2.450.381  | 2,59                         | 11,5                    |
| Coquimbo  | 2.847.483  | 3.091.790  | 3,27                         | 8,6                     |
| Valparaíso  | 7.211.329  | 7.655.917  | 8,10                         | 6,2                     |
| Santiago  | 42.869.532 | 45.658.257 | 48,33                        | 6,5                     |
| O'Higgins   | 4.104.757  | 4.360.619  | 4,62                         | 6,2                     |
| Del Maule   | 3.053.816  | 3.416.170  | 3,62                         | 11,9                    |
| Del Biobío  | 6.882.273  | 7.793.648  | 8,25                         | 13,2                    |
| La Araucanía  | 2.014.982  | 2.180.831  | 2,31                         | 8,2                     |
| Los Ríos  | 1.101.505  | 1.167.624  | 1,24                         | 6,0                     |
| Los Lagos   | 2.215.255  | 2.426.612  | 2,57                         | 9,5                     |
| Aysén   | 412.904    | 446.368    | 0,47                         | 8,1                     |
| Magallanes  | 787.516    | 805.496    | 0,85                         | 2,3                     |
| Subtotal regionalizado  | 89.492.432 | 94.470.021 | 90,86                        | 5,6                     |
| IVA , D° importación y otros  | 75.682     | 78.421     | 0,08                         | 3,6                     |
| Producto Interno Bruto  | 8.686.541  | 9.486.304  | 9,12                         | 9,2                     |

Fuente: Banco Central

| CUADRO 20<br>Inversión Pública | Año 2011<br>millones \$<br>cada año | Tasa<br>Partic. en<br>el País | VAR% c/r<br>2010 |
|--------------------------------|-------------------------------------|-------------------------------|------------------|
| <b>Total Región</b>            | 158.837                             | 4,0                           | 0,4%             |
| Sectorial                      | 101.963                             | 3,6                           | 0%               |
| Regional                       | 46.372                              |                               | 3%               |
| Municipal                      | 10.502                              |                               | -8%              |
| <b>Total País</b>              | 3.975.150                           | 100,0                         | -4,8%            |
| Sectorial                      | 2.856.208                           | 100,0                         | -2%              |
| Regional                       | 845.635                             |                               | -17%             |
| Municipal                      | 273.307                             |                               | -19%             |

Fuente: Ministerio de Desarrollo Social

| CUADRO 21<br>Inversión Extranjera (miles de US\$) | 2011      | VAR% c/r 2010 |
|---|-----------|---------------|
| <b>Región</b>                                     |           |               |
| Inversión Extran. Materializ.                     | 0         |               |
| N° de Países de Origen                            | 0         |               |
| N° Sectores Económicos de Destino                 | 0         |               |
| Multirregional                                    | 1.042.841 | -28,5         |
| <b>Total País</b>                                 | 4.140.074 | 54,7          |

Fuente: Comité de Inversión Extranjera

| CUADRO 26<br>Conexiones Fijas a Internet | Sept<br>2012 | VAR%<br>12 meses | Particip<br>País<br>% |
|--|--------------|------------------|-----------------------|
| <b>Región (N°)</b>                       | 66.304       | 8,0              | 3,1                   |
| <b>País (N°)</b>                         | 2.154.285    | 8,9              | 100,0                 |

Fuente: SUBTEL

| CUADRO 23<br>Afiliados y Cotizantes de AFP | 2012      | Var%<br>2012 | %<br>Región/<br>País |
|--|-----------|--------------|----------------------|
| <b>Región</b>                              |           |              |                      |
| Afiliados                                  | 325.560   | 5,4          | 3,5                  |
| Cotizantes                                 | 166.880   | 6,2          | 3,4                  |
| Ingreso Imponible Prom. (\$ a diciembre)   | 559.801   | 10,6         | 102,2                |
| <b>País</b>                                |           |              |                      |
| Afiliados                                  | 9.268.872 | 3,5          | 100,0                |
| Cotizantes                                 | 4.871.832 | 5,0          | 100,0                |
| Ingreso Imponible Prom. (\$ a diciembre)   | 547.553   | 7,8          | 100,0                |

Fuente: Superintendencia de Pensiones

| CUADRO 22<br>Empresas Según Tamaño en Ventas en<br>año 2011 | N°<br>Empresas | Valor<br>Ventas<br>(miles UF) | N°<br>Trabaja.<br>Depend. | Valor<br>Remun.<br>Trabaj.<br>Depend.<br>(miles UF) |
|---|----------------|-------------------------------|---------------------------|---|
| <b>Región</b>   | 36.098         | 96.043                        | 194.388                   | 16.021  |
| Microempresa  | 25.889         | 12.984                        | 19.468                    | 1.501   |
| Pequeña Empresa   | 5.238          | 34.962                        | 66.964                    | 4.750   |
| Mediana Empresa   | 609            | 26.915                        | 43.862                    | 5.275   |
| Gran Empresa  | 205            | 21.182                        | 54.269                    | 1.897   |
| Sin Ventas  | 4.157          | 0                             | 9.825                     | 2.598   |
| <b>País</b>   | 960.652        | 15.161.158                    | 8.181.970                 | 1.222.125   |
| Microempresa  | 627.310        | 337.083                       | 536.914                   | 69.701  |
| Pequeña Empresa   | 160.944        | 1.153.250                     | 1.654.917                 | 149.237   |
| Mediana Empresa   | 23.939         | 1.061.434                     | 1.399.086                 | 151.675   |
| Gran Empresa  | 12.106         | 12.609.390                    | 4.082.529                 | 707.523   |
| Sin Ventas  | 136.353        | 0                             | 508.524                   | 143.989   |

Fuente: SII

| CUADRO 25<br>Desembarque Pesquero<br>(Toneladas) | 2012      | Var% 2012 |
|--|-----------|-----------|
| <b>Región</b>                                    | 133.369   | -70,6     |
| Artesanal  | 94.232    | -43,0     |
| Barco Factoría                                   | 0         |           |
| Centro Cultivo                                   | 5.422     | -27,1     |
| Industrial                                       | 33.715    | -4,2      |
| <b>País</b>                                      | 3.930.235 | -9,7      |
| Artesanal  | 1.327.054 | -30,8     |
| Barco Factoría                                   | 61.294    | -         |
| Centro Cultivo                                   | 1.332.026 | 37,4      |
| Industrial                                       | 1.209.861 | -18,3     |

Fuente: Sernapesca

| CUADRO 27<br>Índice de Aislamiento | N°    | Índice de<br>Integración<br>(Promedio.) | Índice de<br>Aislamien.<br>Estructural<br>(Promedio) | Índice de<br>Aislamien<br>(Promedio) |
|------------------------------------|-------|---|--|--------------------------------------|
| Localidades Aisladas en la Región  | 595   | 0,14                                    | 0,82   | -0,55                                |
| Localidades Aisladas en Zona Norte | 1.352 | 0,15                                    | 0,83   | -0,53                                |

Fuente: SUBDERE

| CUADRO 28<br>Matrícula en Educación Regular por Nivel Enseñanza y Sexo<br>(N° Alumnos) | 2012             |
|--|------------------|
| <b>Región</b>  |                  |
| <b>Parvularia</b>  | <b>14.617</b>    |
| Hombres  | 7.133            |
| Mujeres  | 7.484            |
| <b>Especial</b>  | <b>9.095</b>     |
| Hombres  | 5.285            |
| Mujeres  | 3.810            |
| <b>Básica</b>  | <b>85.632</b>    |
| Hombres  | 43.835           |
| Mujeres  | 41.797           |
| <b>Básica Adultos</b>  | <b>1.024</b>     |
| Hombres  | 583              |
| Mujeres  | 441              |
| <b>Media Humanista Científico</b>  | <b>27.626</b>    |
| Hombres  | 13.170           |
| Mujeres  | 14.456           |
| <b>Media Total Técnico Profesional</b>   | <b>12.628</b>    |
| Hombres  | 6.732            |
| Mujeres  | 5.896            |
| <b>Media Adultos Total</b>   | <b>5.739</b>     |
| Hombres  | 3.057            |
| Mujeres  | 2.682            |
| <b>TOTAL</b>   | <b>156.415</b>   |
| Hombres  | 79.828           |
| Mujeres  | 76.587           |
| <b>PAÍS</b>  |                  |
| <b>Parvularia</b>  | <b>350.850</b>   |
| Hombres  | 172.249          |
| Mujeres  | 178.601          |
| <b>Especial</b>  | <b>156.474</b>   |
| Hombres  | 95.230           |
| Mujeres  | 61.244           |
| <b>Básica</b>  | <b>1.962.255</b> |
| Hombres  | 1.005.996        |
| Mujeres  | 956.259          |
| <b>Básica Adultos</b>  | <b>19.666</b>    |
| Hombres  | 13.075           |
| Mujeres  | 6.591            |
| <b>Media Humanista Científico</b>  | <b>614.340</b>   |
| Hombres  | 294.024          |
| Mujeres  | 320.316          |
| <b>Media Total Técnico Profesional</b>   | <b>324.430</b>   |
| Hombres  | 171.382          |
| Mujeres  | 153.048          |
| <b>Media Adultos Total</b>   | <b>119.304</b>   |
| Hombres  | 65.936           |
| Mujeres  | 53.368           |
| <b>TOTAL</b>   | <b>3.549.149</b> |
| Hombres  | 1.818.902        |
| Mujeres  | 1.730.247        |

Fuente: Ministerio de Educación

| CUADRO 29<br>Matrícula en Educación Regular por Dependencia del<br>Establecimiento (N° Alumnos) | 2012             |
|---|------------------|
| <b>Región</b>   | <b>156.415</b>   |
| <b>Urbano</b>   | <b>142.204</b>   |
| Municipal   | 51.565           |
| Corporación Municipal   | 11.008           |
| Municipal DAEM  | 40.557           |
| Particular Subvencionado  | 86.167           |
| Particular Pagado   | 4.472            |
| Corporaciones   | 0                |
| <b>Rural</b>  | <b>14.211</b>    |
| Municipal   | 11.490           |
| Corporación Municipal   | 857              |
| Municipal DAEM  | 10.633           |
| Particular Subvencionado  | 2.142            |
| Particular Pagado   | 190              |
| Corporaciones   | 389              |
| <b>PAÍS</b>   | <b>3.549.149</b> |
| <b>Urbano</b>   | <b>3.249.451</b> |
| Municipal   | 1.150.455        |
| Corporación Municipal   | 411.673          |
| Municipal DAEM  | 738.782          |
| Particular Subvencionado  | 1.801.098        |
| Particular Pagado   | 251.146          |
| Corporaciones   | 46.752           |
| <b>Rural</b>  | <b>299.698</b>   |
| Municipal   | 209.053          |
| Corporación Municipal   | 39.334           |
| Municipal DAEM  | 169.719          |
| Particular Subvencionado  | 83.772           |
| Particular Pagado   | 4.152            |
| Corporaciones   | 2.721            |

Fuente: Ministerio de Educación

| CUADRO 29<br>Antecedentes por Comunas | Superficie<br>(km2) | Población<br>2002 | Población<br>2012<br>(Preliminar) | Var %<br>2002/2012 |
|---------------------------------------|---------------------|-------------------|-----------------------------------|--------------------|
| La Serena                             | 1.893               | 161.243           | 210.299                           | 30                 |
| Coquimbo                              | 1.429               | 163.557           | 202.287                           | 24                 |
| Andacollo                             | 310                 | 10.411            | 11.116                            | 7                  |
| La Higuera                            | 4.158               | 3.660             | 4.263                             | 16                 |
| Paihuano                              | 1.495               | 4.205             | 4.252                             | 1                  |
| Vicuña                                | 7.610               | 23.665            | 26.029                            | 10                 |
| Illapel                               | 2.629               | 30.397            | 30.440                            | 0                  |
| Canela                                | 2.197               | 9.420             | 9.143                             | -3                 |
| Los Vilos                             | 1.861               | 17.072            | 18.453                            | 8                  |
| Salamanca                             | 3.445               | 23.034            | 25.635                            | 11                 |
| Ovalle                                | 3.835               | 98.368            | 104.855                           | 7                  |
| Combarbalá                            | 1.896               | 13.531            | 13.785                            | 2                  |
| Monte Patria                          | 4.366               | 30.247            | 29.983                            | -1                 |
| Punitaqui                             | 1.339               | 9.553             | 10.236                            | 7                  |
| Río Hurtado                           | 2.117               | 4.770             | 4.132                             | -13                |
| <b>Total Región</b>                   |                     | 603.133           | 704.908                           | 17                 |
| <b>País</b>                           |                     | 15.051.109        | 16.572.360                        | 10                 |

Fuente: INE

| CUADRO 28<br>Pobreza            | 2011           | VAR% c/r<br>2009 | Tasa<br>Particip.<br>2011 |
|---------------------------------|----------------|------------------|---------------------------|
| <b>Total Población Regional</b> | <b>717.663</b> | <b>3</b>         | <b>100,0</b>              |
| <b>Total Indigente</b>          | <b>16.006</b>  | <b>-46</b>       | <b>2,2</b>                |
| 0 a 14 años                     | 4.736          | -52              | 0,7                       |
| 15 a 29 años                    | 4.549          | -29              | 0,6                       |
| 30 a 44 años                    | 1.665          | -71              | 0,2                       |
| 45 a 59 años                    | 4.050          | 5                | 0,6                       |
| 60 Y Más                        | 1.006          | -74              | 0,1                       |
| Hombre                          | 6.899          | -54              | 1,0                       |
| Mujer                           | 9.107          | -38              | 1,3                       |
| <b>Total Pobre No Indigente</b> | <b>93.944</b>  | <b>10</b>        | <b>13,1</b>               |
| 0 a 14 años                     | 31.095         | 10               | 4,3                       |
| 15 a 29 años                    | 24.693         | 13               | 3,4                       |
| 30 a 44 años                    | 15.635         | -5               | 2,2                       |
| 45 a 59 años                    | 13.493         | 15               | 1,9                       |
| 60 Y Más                        | 9.028          | 22               | 1,3                       |
| Hombre                          | 41.723         | 11               | 5,8                       |
| Mujer                           | 52.221         | 8                | 7,3                       |
| <b>Total No Pobre</b>           | <b>607.713</b> | <b>5</b>         | <b>84,7</b>               |
| 0 a 14 años                     | 115.691        | 4                | 16,1                      |
| 15 a 29 años                    | 155.334        | 6                | 21,6                      |
| 30 a 44 años                    | 116.349        | 2                | 16,2                      |
| 45 a 59 años                    | 121.055        | 8                | 16,9                      |
| 60 Y Más                        | 99.284         | 2                | 13,8                      |
| Hombre                          | 296.344        | 3                | 41,3                      |
| Mujer                           | 311.369        | 6                | 43,4                      |

Fuente: Ministerio de Desarrollo Social

| CUADRO 32<br>Subsidios Entregados               | 2010          |
|---|---------------|
| Subvención Pro Retención Escolar                |               |
| N° beneficiarios                                | 4.588         |
| Monto Transferido en \$ corrientes (a Dic 2010) | 499.077.679   |
| Subsidio A La Cédula De Identidad               |               |
| N° beneficiarios                                | 2.536         |
| Monto Transferido en \$ corrientes (a Dic 2010) | 7.863.400     |
| Subsidio Familiar                               |               |
| N° causantes por Año                            | 103.150       |
| Monto Transferido en \$ corrientes (a Dic 2010) | 8.202.929.701 |
| Subsidio Al Consumo De Agua Potable             |               |
| N° beneficiarios por Año                        | 45.981        |
| Monto Transferido en \$ corrientes (a Dic 2010) | 3.336.000.693 |
| Bonos Chile Solidario                           |               |
| N° beneficiarios por Año                        | 7.491         |
| Monto Transferido en \$ corrientes (a Dic 2010) | 693.700.133   |
| Subsidio De Discapacidad Mental                 |               |
| N° beneficiarios por Año                        | 691           |
| Monto Transferido en \$ corrientes (a Dic 2010) | 437.396.041   |
| Pensión Básica Solidaria Vejez                  |               |
| N° beneficiarios por Año                        | 20.050        |
| Monto Transferido en \$ corrientes (a Dic 2010) | 1.520.592.000 |
| Pensión Básica Solidaria Invalidez              |               |
| N° beneficiarios por Año                        | 8.665         |
| Monto Transferido en \$ corrientes (a Dic 2010) | 657.154.000   |
| Aporte Previsional Solidario Vejez              |               |
| N° beneficiarios por Año                        | 14.278        |
| Monto Transferido en \$ corrientes (a Dic 2010) | 440.513.000   |
| Aporte Previsional Solidario Invalidez          |               |
| N° beneficiarios por Año                        | 27            |
| Monto Transferido en \$ corrientes (a Dic 2010) | 1.144.000     |

Fuente: Ministerio de Desarrollo Social

### Nota:

1. La clasificación de las empresas se realiza de acuerdo a los niveles de ventas:

- Microempresa: hasta UF 2.400
- Pequeña Empresa: entre UF 2.400 y 25.000
- Mediana Empresa: entre UF 25.001 y 100.000
- Gran Empresa: mayor que UF 100.000

2. Aislamiento.

Índice de Integración (II): tiempos de viaje hacia bancos, escuelas, centros de salud.

Índice de Aislamiento Estructural (IAE): tiempos de viaje hacia municipalidad y la capital provincial.

Índice de Aislamiento (IA) = (2 \* II) - IAE

0 ≥ II ≥ 1; 0 ≥ IAE ≥ 1; -1 ≥ IA ≥ 2.

Macro Zonas de Aislamiento: Norte: Arica y Parinacota, Tarapacá, Antofagasta, Atacama y Coquimbo; Centro: Valparaíso, Santiago, O'Higgins, Maule, Biobío, La Araucanía y Los Ríos; y Sur: Los Lagos, Aysén y Magallanes

Se considera condición de aislamiento cuando AI < 0

Cierre de la Edición: 15 de junio de 2013