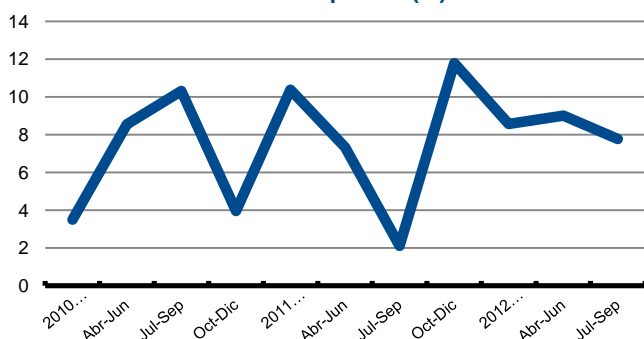


1. Comentario de Indicadores Económicos y Sociales

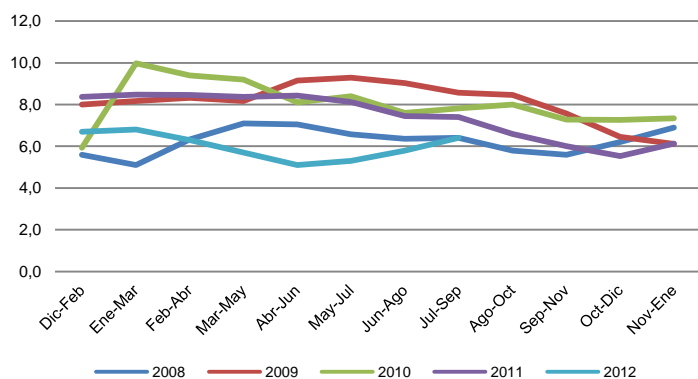
Variación Anual INACER 2010 - Jul-Sep 2012 (%)



Variación Anual PIB País 2010 - Junio 2012 (%)



Tasa de Desocupación 2008 - Jul-Sept 2012 (%)



Actividad

En 7,8% aumenta el INACER (Indicador de Actividad Económica Regional) en el tercer trimestre del 2012 con respecto al mismo período del año anterior (Cuadro 3) y en 8,6% y 9% fue la medición en el primer y segundo trimestre, respectivamente, que dan un acumulado de 8,5% para enero - septiembre. Para el año 2011, la variación fue 7,9%, pero sin embargo, la evolución de la actividad medida por el PIB (dato oficial, que utiliza otra metodología) muestra un crecimiento aún mayor para el mismo año 2011, de 9,9%. En los sectores económicos que impulsaron el crecimiento en el tercer semestre, se destaca Transporte y comunicaciones, por el aumento de la telefonía móvil; Comercio, restaurantes y hoteles, por la subida del comercio al por mayor y menor; y Servicios financieros y empresariales, por el crecimiento de servicios empresariales e intermediación financiera. Y en el primer semestre inciden positivamente las obras de ingeniería, que representan poco menos de un tercio del incremento; y en menor nivel, pero también significativo fue la edificación no habitacional, y habitacional. En segundo nivel se sitúa la Minería, con un aporte más relevante en el primer trimestre. A continuación, se sitúan los centros de cultivo de productos marinos, y la pesca industrial y artesanal; al igual que la intermediación financiera. El resto de los sectores no tiene una incidencia relevante. En el 2011 la minería explica en alrededor de un tercio el crecimiento de la región, seguido del comercio; también las obras de ingeniería, durante el segundo semestre; lo siguen la pesca industrial, los centros de cultivo, la edificación habitacional y la intermediación financiera.

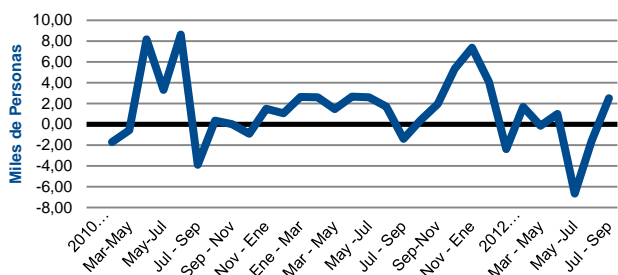
En el país el PIB, que mide el valor del producto generado o valor agregado de la economía, crece 5,3 y 6,2% en el primer y segundo trimestre del año, impulsado por servicios empresariales, seguido de servicios personales, comercio e industria manufacturera, que dan cuenta aproximadamente de 2/3 del incremento de los primeros 6 meses del año. Con respecto al IMACEC, medición de la producción de la economía, éste crece 5,3, 6,2 y 4,6% en julio, agosto y septiembre, respectivamente, resultando un 5,4% para el tercer trimestre del año. Las actividades que inciden en esos avances, son minería, servicios empresariales, otros servicios, comercio y generación eléctrica. En tanto, para este 2012 se proyecta un crecimiento entre 4,75 y 5,25%, que supera estimaciones de mediados del año, y para el 2013, entre 4,0 y 5,0%, mientras que para el mundo, las proyecciones son de 2,5, 2,8 y 3,4% para los años 2012, 2013 y 2014. Y en cuanto a la inflación del país se espera que alcance un 3,2% en 2012, y 2,9% en 2013.

Empleo

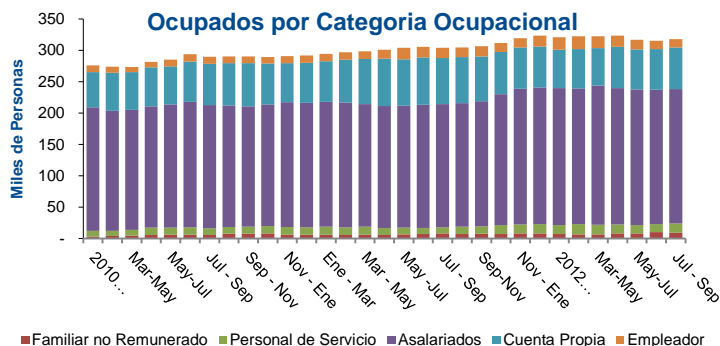
La tasa de desocupación en el último trimestre fue de 6,4%, significando un aumento de 0,6 puntos porcentuales, con respecto al trimestre anterior. Durante los últimos 12 meses la tasa ha fluctuado entre 6,8 y 5,1%, con una media de 5,9%. Y este nivel sitúa la tasa en el nivel inferior de los últimos años, como se aprecia en la gráfica. Los motivos que producen el aumento en Julio - Septiembre es el mayor crecimiento de la fuerza de trabajo que la ocupación (4.640 vs 2.510), que dan como diferencia 2.130 nuevos desocupados. Al comparar con el mismo trimestre del 2011, la tasa de desocupación cae en 1 punto porcentual, que se deriva del mayor crecimiento de la ocupación que de la fuerza de trabajo (13.620 vs 10.930), que resultan en menos 2.680 desocupados; y de los cuales, 2.480 eran cesantes, y 200 buscaban trabajo por primera vez.

Por ciudades principales de la región (cuadro 5), Coquimbo tiene una tasa de 6,3% en el desempleo, superior que en el trimestre anterior (1,5 punto porcentual), al igual que que en 12 meses (-1,34 pp). La Serena tiene una tasa de desocupación de 7,7%, que se reduce significativamente en 12 meses, en 1,52 pp. Y finalmente en Ovalle, la tasa de desempleo es de 5,4%, experimentando igualmente una baja importante de 2 pp en 12 meses.

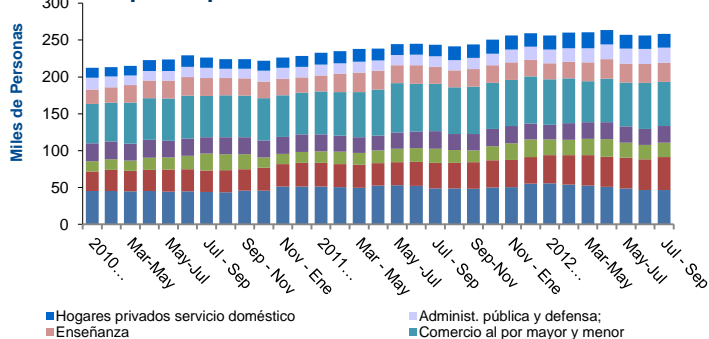
Creación de Empleos 2010 - Jul-Sep 2012



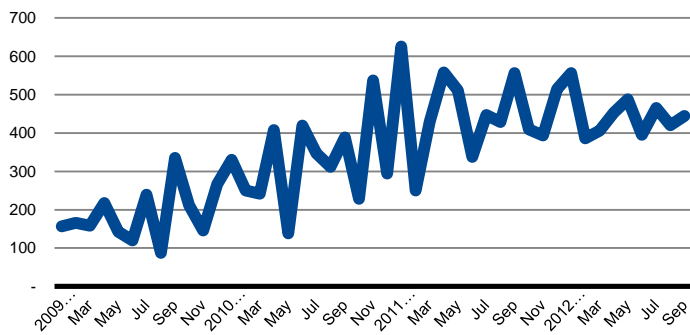
Ocupados por Categoría Ocupacional



Ocupados por Rama de Actividad Económica



Exportaciones 2009 - Septiembre 2012 (Mill. de US\$)



En el país, la desocupación aumenta levemente al 6,5%, en 0,1 pp con respecto al mes anterior; y disminuye en 0,9 pp en 12 meses, fluctuando en todos los trimestres, entre 6,4 y 7,23%, con una media de 6,64%. Las causas de esta situación en el último trimestre es el aumento de la fuerza de trabajo (67.910) por sobre la ocupación (58.900), que por diferencia determinan una desocupación de 9.018. En un año la ocupación crece considerablemente (119.020), y la fuerza de trabajo también aumenta en (47.910), con lo cual caen los desocupados en 71.110; que se desglosan en 52.610 cesantes y 18.500 que buscaban trabajo por primera vez.

Desde la categoría ocupacional (Cuadro 6), se produce un aumento de los cuenta propia (1.180) por sobre los asalariados (150), y los empleadores (90). En 12 meses se aprecia una tendencia a la formalización, ya observada en el informe de junio, y en otras regiones del país, con el incremento de 17.630 asalariados y la disminución de 7.220 cuenta propia, como también de 3.200 empleadores. Este comportamiento se aprecia en el menor empleo de la microempresa (10.560), versus los incrementos en la gran empresa (12.060), la pequeña (3.450) y la mediana (3.340). (cuadro 12). Lo anterior se complementa por nivel de educación (cuadro 10), al apreciar que la mayor contratación se produce en personas con educación técnica (7.800) y secundaria (5.880).

En todo el país, el aumento de 119.020 ocupados en 12 meses proviene del aumento de los asalariados (201.290) y la caída de los cuenta propia (-37.750) y de empleadores (-37.690). Esta información también se complementa con el empleo por tamaño de la empresa, dado que aumenta en las grandes empresas (con 200 y más trabajadores), en 216.880 personas, y en las medianas (50 – 199 trabajadores), en 13.850; y en tanto, disminuye en las microempresas en -104.530 y en las pequeñas empresas (11 – 49 personas), en -6.670. Esto además se corrobora con el mayor empleo en personas con educación universitaria (56.120), educación secundaria (40.670), con educación técnica (35.640) y profesionales con postítulo o doctorado (12.700). En tanto cae el empleo en quienes tienen educación primaria o sin estudios (-28.240).

Por rama de la actividad (Cuadro 7), los mayores empleos en el último trimestre se generan en la minería (2.980), significativamente por sobre el resto de las actividades; y las bajas en el Comercio (2.480), y en Actividad Inmobiliaria (1.860), principalmente. En 12 meses los aumentos del empleo también provienen de la minería (10.030) y de la Administración pública y defensa (6.300), y las declinaciones surgen del Comercio (-4.220), actividades inmobiliarias (-3.340) y transporte, almacenaje y comunicaciones (-2.620).

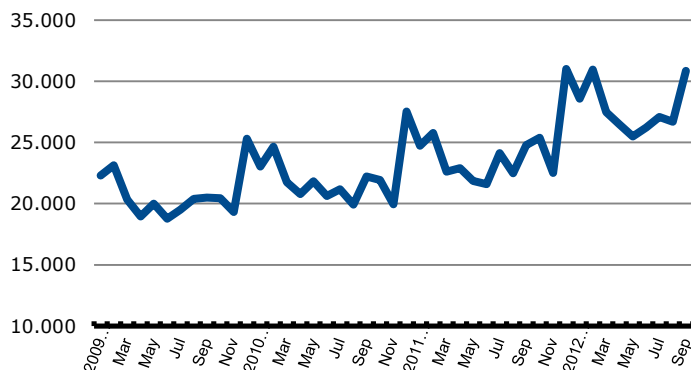
En el país, los sectores que más influyen en el crecimiento de los últimos 12 meses, de un total de 119.020, son los empleos asociados a la enseñanza (54), Hoteles y restaurantes, y Minería (29 mil cada uno), y Administración Pública y defensa (27 mil), entre otras actividades. Y disminuye las actividades inmobiliarias y empresariales (17 mil).

Exportaciones

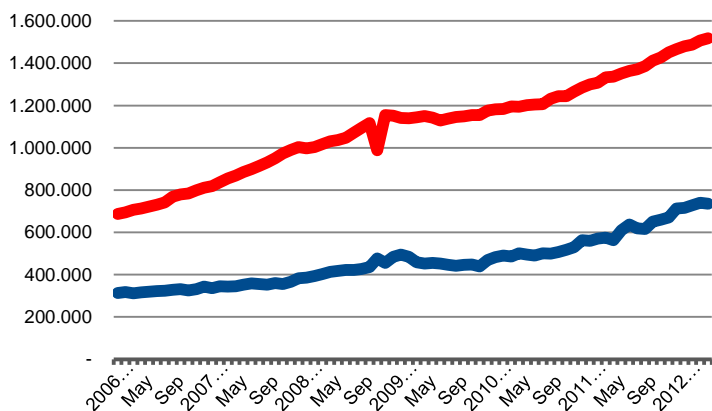
Las exportaciones de la región en el mes de septiembre (Cuadro 14), alcanzan los US\$ 444 millones; aumentando en 5,8% en relación al mes anterior; sin embargo disminuye en 20,1% con respecto al mismo mes del año 2011; y al comparar los últimos 12 meses con respecto al periodo anterior muestra una variación positiva de 2,5%. Este último aumento está determinado en más de un 43% por Metales Preciosos, en un 29% por Metales ferrosos, Escorias y Cenizas, lo cual es contrarrestado en más de un 16% por la incidencia negativa de Frutas y frutos comestibles. En los últimos 12 meses se exportó casi un 80% en Metales ferrosos, Escorias y Cenizas; un 11% en Metales Preciosos; un 10% en Alimentos varios (frutas, pescado, semillas, y otros); y un 0,58% en Otros productos. Además la composición de las exportaciones, muestra que el 98% son materias primas.

Con respecto a los países de destino, Asía recibe el 66% de todas las exportaciones (Japón 31% y China 21%), Europa un 18%, América del Norte un 12% y América del Sur y Central un 4%. Por otro lado, Canadá, Bulgaria, India y Corea del Sur inciden en un 43% la variación positiva en 12 meses. En cambio, Japón, Filipinas y Finlandia contrarrestan en un 23% ese efecto, con variaciones negativas. Los socios comerciales de la región (según su participación en el total de las exportaciones) proyectan una tasa de crecimiento para el 2012 de 3,6%, y para el 2013, de 3,9%.

Ventas de Supermercados 2009 - Septiembre 2012 (Mill. de \$)



Colocaciones y Captaciones en Mill. de \$ (2006 - Abril 2012)



En tanto las exportaciones del país, para septiembre de 2012 fueron US\$ 4.536 millones, y US\$ 76.004 millones para el acumulado de 12 meses, apreciándose una caída de 5% al comparar ese período con el anterior; además, de 21,5% con respecto a agosto 2012, y un descenso de 33% en relación a septiembre 2011. Estos son afectados por un menor precio del cobre de 14% para el período de 12 meses, dada la alta participación de ese producto, de 55% en el último año. Para los socios comerciales del país se proyecta un crecimiento de 3,5% en el 2012 y 3,8% el 2013.

Ventas de Supermercados

En 15,6% aumentan las ventas de supermercados de la región en Septiembre con respecto al mes anterior (\$30.848 millones); en 24,5% en relación al mismo mes del año 2011 (Cuadro 13); y en 17,3% en el acumulado de los últimos 12 meses sobre el período anterior. Cabe señalar que las ventas de supermercados de la región representan el 4,6% de todas las ventas del país, en Septiembre, y el 4,3% en el 2011. A pesar de esto, la región tiene una participación en el total del PIB del país (total de la producción) de 3,3%, circunstancia que se puede atribuir a dos fenómenos: a la localización del hogar de personas que laboran en otras regiones, pero que el mayor gasto en consumo se realiza en su región de residencia; y ser uno de los principales centros turísticos.

También crecen las ventas de supermercados de todo el país, por un total de \$676.048 millones en septiembre, con una variación de 18,3% con respecto al mismo mes del año anterior, de 10% sobre agosto 2012, y de 12,7% respecto a los últimos 12 meses, sobre el período anterior.

Sector Financiero

A \$1.518.053 en millones (equivalente a US\$3.124 millones, y al 48% aproximado del PIB regional) alcanzó el valor de las colocaciones de Abril 2012, significando un aumento de 0,7% sobre el mes anterior, y 14%, con el mismo mes del año 2011, porcentaje que se mantienen en la misma magnitud al comparar con la variación del promedio de los últimos 12, con respecto al período anterior, de 14%. Estas variaciones van en la misma magnitud con los movimientos del comercio, en ventas de supermercados, y otros indicadores regionales, y a nivel agregado del país. En tanto, los depósitos y captaciones (\$735.373), disminuyen 0,6% con el mes anterior y aumentan 30%, en 12 meses. Cabe señalar que las colocaciones y los depósitos regionales representan a nivel del país, sólo el 1,7% y el 0,9%, respectivamente, a pesar que la región tiene una mayor proporción en la generación del producto global del país (3,3%); circunstancia que ocurre por la gran concentración de las operaciones financieras, en la región de Santiago.

A nivel nacional las colocaciones en Abril alcanzan el valor de \$90.889.902 millones (aproximadamente el 75% del PIB del país, en el año 2011), con una variación de 1,4% sobre el mes anterior; de 15,3% respecto a abril 2011; y en el promedio de 12 meses, es de 14,7%. En tanto los depósitos y captaciones del país (\$79.138.536 millones) tiene variaciones de 2,9%, 17% y 16%, en esos dos períodos analizados.

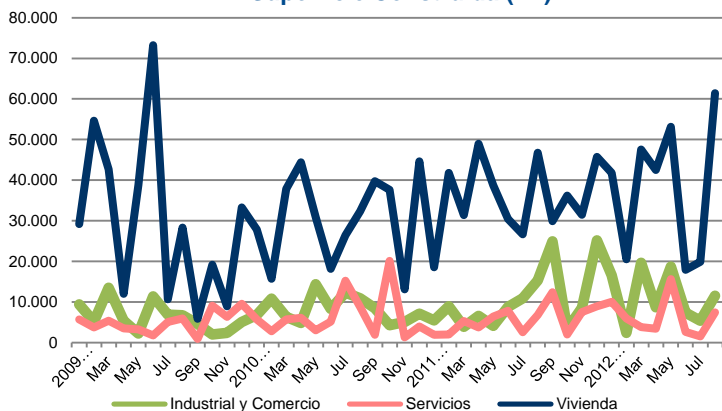
Inversión Pública

Al 30 de septiembre, el uso de los recursos de toda la inversión pública que se ejecuta en la región, de tipo sectorial (ministerios) y del FNDR, muestra que la inversión en educación y cultura concentra un 36% del total, del cual, un 75% corresponde subvención escolar; otro uso relevante es Social, que representa el 27% del total, con el 63% destinado a la previsión, y 5% a pensiones básicas solidarias; también, Salud, 13%, con un 41% para atenciones; y en Transporte, 7%, destacando la conservación de la red vial, con un 22% y el mejoramiento de la ruta D 555, San Julián – Punitaqui.

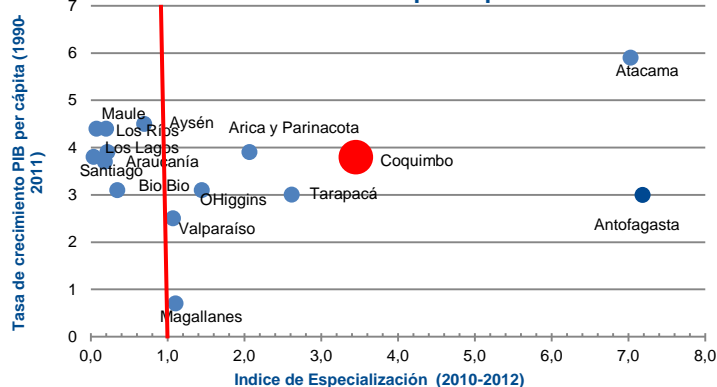
La inversión pública de decisión regional, FNDR para el 2012 alcanza el valor de \$46 mil millones, habiéndose ejecutado al 30 de junio el 38,5% (\$18.496 millones); lo que supera levemente el resultado obtenido del año anterior, de 38,1%. Esa inversión se dirige a proyectos de inversión real (camino, calles, veredas, agua potable rural, electrificación rural, etc.), en un 87%; y Transferencias de Capital (programas de fomento productivo, de innovación para la competitividad, transferencia a las municipalidades, etc.), 15%.

A nivel nacional, la suma de los montos de inversión del FNDR por región alcanza a \$ 710 mil millones, con una ejecución del 46,1% al 30 de junio, mayor que lo alcanzado el año 2011, de 45,4%. Los recursos se dirigen en un 65% a inversión y 23% a transferencias de capital, 8% a activos no financieros y 4% a transferencias corrientes.

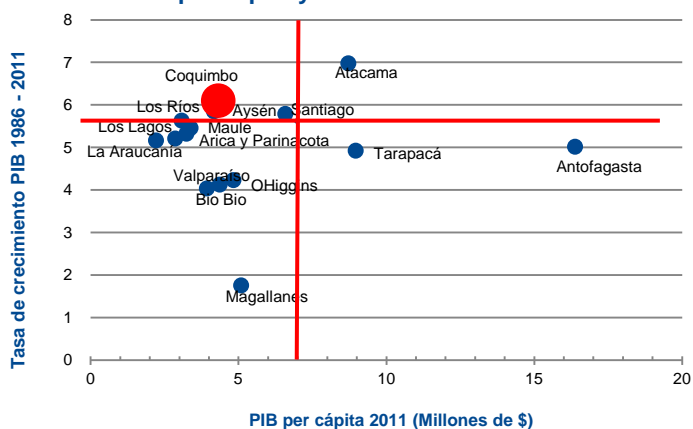
Superficie Construida (m²)



Índice de Especialización en Minería y Tasa Crec. PIB per cap



PIB per capita y Variación PIB 1986 - 2011



Construcción

En la construcción se aprecian variaciones de gran magnitud durante el mes de agosto en la superficie solicitada para construir, en relación al mismo mes del año anterior, de 16,6%, y 200%, respecto de julio de este año. Además, los datos de los últimos 12 meses superan en 19,3% al período anterior. Esta gran variación anual se explica en un 57% por las construcciones industriales, comerciales y de establecimientos financieros, y en 28% por nuevas viviendas y ampliaciones. Cabe destacar que los permisos de construcción en viviendas en agosto representó el 5,2% de todas las superficies solicitadas para construir en el país en ese rubro, que significa una participación mayor a la que tiene en la producción (PIB), que refleja los efectos de la migración (la población de la región crece más que el país: 16,9% versus 10,1%; y La Serena 31% y Coquimbo 24%), del mayor flujo turístico y de la instalación de una segunda vivienda.

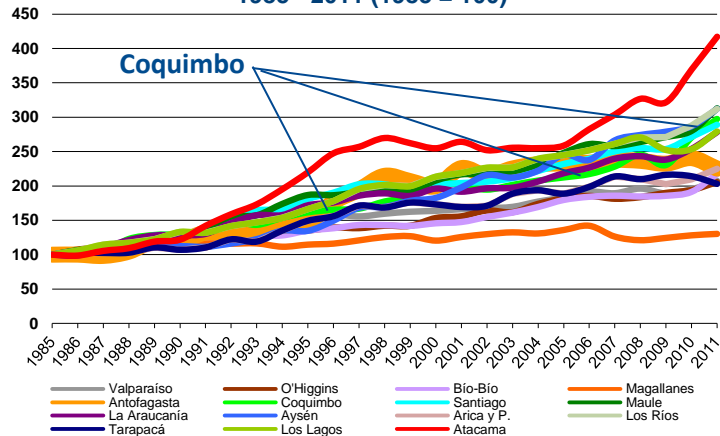
El indicador de la Cámara de la Construcción muestra una variación de 14,8% con respecto a agosto 2011, y 12,3%, en el acumulado de los últimos 12 meses sobre el período anterior. La diferencia con el otro indicador de la construcción radica en que además de los permisos de construcción, éste incluye el empleo sectorial y los despacho de cemento.

A nivel nacional, se reduce la superficie solicitada para construir en el mes de agosto 2011, en 9,3%; y crecen en 11,9% con respecto a agosto 2011, y un 7,8%, en el acumulado de 12 meses, determinado por la construcción industrial y comercial, en un 66% de dicho incremento, y en 20% por servicios.

Crecimiento y Especialización

La evolución del PIB per cápita de Coquimbo fue de 4,17% entre 1986 y 2011, manteniendo una posición rezagada en la primera parte del período, y el 5º lugar al término; y el máximo nivel lo alcanza Atacama, con un 5,55% (Ver gráfico). En el período se aprecia una alta variabilidad que fluctúa entre 18,4% y menos 7,5%, con una media de 4,2% y una desviación estándar de 5,6. Esto está en parte afectado por la volatilidad de los precios del sector minero, considerando su alta participación en el PIB de 39%, y en la exportaciones, 90%; y en un índice de especialización (Balassa – Hoover), que arroja un valor 3,45 en la minería. (Ver Nota pag 10). En otros sectores de la actividad, Agricultura, tiene un nivel de 1,51; y Pesca, 1,44. Y el resto tiene niveles inferiores a 1, con la excepción de Electricidad, gas y agua, 1,18; y Enseñanza, 1,07.

Evolución del PIB per cápita por Región 1985 - 2011 (1985 = 100)



2. Estadísticas Económicas

2.1. Datos Económicos Coyunturales

| CUADRO 1 Producto Interno Bruto (PIB) | AÑO 2011 | VAR% c/r 2010 | VAR% 2010/2011 |
|--|-------------|------------------|-------------------|
| PIB (Mill de \$) | 3.142.023 | 9,9 | 17,4 |
| Tasa Participación Regional en el País (%) | 3,3 | | |
| PIB Per Capita | 4.310.435 | 8,4 | 15,7 |

| CUADRO 2 PIB Actividades Económicas (2009) | Tasa Participación Región | Tasa Participación en el País | VAR% 2010/2009 |
|---|------------------------------|----------------------------------|-------------------|
| Minería | 38,8 | 8,43 | 32,22 |
| Servicios Personales | 11,6 | 3,21 | 6,52 |
| Construcción | 9,2 | 3,94 | 28,53 |
| Comercio, Restaurantes y Hoteles | 9,0 | 2,56 | 18,64 |
| Transportes y Comunicaciones | 6,5 | 2,87 | 9,51 |
| Administración Pública | 5,0 | 3,48 | 3,40 |
| Demás Actividades | 20,4 | | |

| CUADRO 3 INACER | Indice Jul-Sep 12 | VAR% c/r Abr-Jun 12 | VAR% c/r Jul-Sep 11 | VAR% Acum 2012 |
|-----------------------------------|-------------------------|---------------------------|---------------------------|----------------------|
| INACER (Base Promedio 2003 = 100) | 165,1 | -0,1 | 7,8 | 8,5 |
| VAR% 2011 | 7,9 | | | |

| CUADRO 4 Empleo | Trim. móvil Jul - Sep 12 (Miles personas) | Var. (miles) c/r trim. móvil Jun-Ago 12 | Var. (miles) c/r = trim móvil año Jul-Sep 11 | Tasa Particip..% Trim.. móvil Jul-Sep 12 |
|---|--|--|---|---|
| Región | | | | |
| Total Pob. Econom. Act. (15 años y más) | 581,26 | 1,18 | 12,58 | 100,00 |
| Fuerza de Trabajo (miles) | 339,33 | 4,64 | 13,40 | 58,38 |
| Ocupados (miles) | 317,68 | 2,51 | 13,22 | 54,65 |
| Desocupados miles) | 21,65 | 2,13 | 0,18 | 3,72 |
| Cesantes | 19,83 | 2,23 | 0,12 | 3,41 |
| Buscan Trabajo 1ª Vez | 1,82 | -0,11 | 0,06 | 0,31 |
| Tasa de Desocupación (%) | 6,38 | 0,55 | -0,21 | |
| País | | | | |
| Total Pob. Econom. Act. (15 años y más) | 13.712,80 | 17,72 | 207,59 | 100,00 |
| Fuerza de Trabajo (miles) | 8.137,00 | 67,91 | 47,91 | 59,34 |
| Ocupados (miles) | 7.607,77 | 58,90 | 119,02 | 55,48 |
| Desocupados miles) | 529,23 | 9,02 | -71,11 | 3,86 |
| Cesantes | 482,37 | 6,21 | -52,61 | 3,52 |
| Buscan Trabajo 1ª Vez | 46,87 | 2,81 | -18,50 | 0,34 |
| Tasa de Desocupación (%) | 6,50 | 0,06 | -0,92 | |

| CUADRO 5 Empleo por Ciudades Principales | Trim. móvil Jul - Sep 12 (Miles personas) | Var. (miles) c/r trim. móvil Jun-Ago 12 | Var. (miles) c/r = trim móvil año Jul-Sep 11 | Tasa Particip..% Trim.. móvil Jul-Sep 12 |
|---|--|--|---|---|
| Total Población COQUIMBO | | | | |
| Total Población de 15 años y más | 197,36 | 0,35 | 3,72 | 100,00 |
| Total Fuerza de Trabajo | 153,86 | 0,36 | 3,85 | 77,96 |
| Ocupados | 88,57 | 1,66 | 4,17 | 57,56 |
| Desocupados | 83,03 | 0,28 | 3,98 | 53,96 |
| Fuera Fuerza de Trabajo | 5,53 | 1,38 | 0,19 | 3,60 |
| Tasa desocupación | 65,30 | -1,30 | -0,31 | 42,44 |
| Tasa desocupación | 6,25 | 1,47 | -0,08 | |
| Total Población LA SERENA | | | | |
| Total Población de 15 años y más | 202,30 | 0,41 | 4,44 | 100,00 |
| Total Fuerza de Trabajo | 158,24 | 0,41 | 4,40 | 78,22 |
| Ocupados | 92,14 | 2,76 | 5,60 | 58,23 |
| Desocupados | 85,03 | 1,17 | 5,55 | 53,74 |
| Fuera Fuerza de Trabajo | 7,11 | 1,59 | 0,05 | 4,49 |
| Tasa desocupación | 66,11 | -2,35 | -1,19 | 41,77 |
| Tasa desocupación | 7,71 | 1,54 | -0,44 | |
| Total Población OVALLE | | | | |
| Total Población de 15 años y más | 69,86 | 0,00 | 0,00 | 100,00 |
| Total Fuerza de Trabajo | 54,17 | 0,03 | 0,37 | 77,55 |
| Ocupados | 30,78 | -0,01 | 0,62 | 56,82 |
| Desocupados | 29,14 | 0,10 | 0,70 | 53,79 |
| Fuera Fuerza de Trabajo | 1,65 | -0,11 | -0,08 | 3,04 |
| Tasa desocupación | 23,39 | 0,04 | -0,25 | 43,18 |
| Tasa desocupación | 5,35 | -0,34 | -0,36 | |
| Total Población NACIONAL | | | | |
| Total Población de 15 años y más | 17.472,93 | 15,78 | 183,44 | 100,00 |
| Total Fuerza de Trabajo | 13.712,80 | 17,72 | 207,59 | 78,48 |
| Ocupados | 8.137,00 | 67,91 | 47,91 | 59,34 |
| Desocupados | 7.607,77 | 58,90 | 119,02 | 55,48 |
| Fuera Fuerza de Trabajo | 529,23 | 9,02 | -71,11 | 3,86 |
| Tasa desocupación | 5.575,80 | -50,19 | 159,68 | 40,66 |
| Tasa desocupación | 6,50 | 0,06 | -0,92 | |

| CUADRO 6 Ocupados Categoría Ocupacional (miles) | Trim. móvil Jul - Sep 12 (Miles personas) | Var. (miles) c/r trim. móvil Jun-Ago 12 | Var. (miles) c/r = trim móvil año Jul-Sep 11 | Tasa Particip..% Trim.. móvil Jul-Sep 12 |
|--|--|--|---|---|
| Región | | | | |
| Empleado | 317,68 | 2,51 | 13,22 | 100,00 |
| Cuenta Propia | 13,29 | 0,09 | -2,12 | 4,18 |
| Asalariados | 66,01 | 1,18 | -7,26 | 20,78 |
| Personal de Servicio | 214,18 | 0,15 | 17,26 | 67,42 |
| Familiar no Remunerado | 14,89 | 1,93 | 3,47 | 4,69 |
| Pais | 9,31 | -0,83 | 1,87 | 2,93 |
| País | | | | |
| Empleado | 7.607,77 | 58,90 | 119,02 | 100,00 |
| Cuenta Propia | 306,41 | 9,12 | -37,69 | 4,03 |
| Asalariados | 1.545,05 | 29,13 | -37,75 | 20,31 |
| Personal de Servicio | 5.302,62 | 22,39 | 201,29 | 69,70 |
| Familiar no Remunerado | 360,80 | -2,55 | -0,61 | 4,74 |
| Tasa desocupación | 92,89 | 0,81 | -6,22 | 1,22 |

| CUADRO 7 Ocupados Rama Actividad Económica (miles) | Trim. móvil Jul - Sep 12 (Miles personas) | Var. (miles) c/r trim. móvil Jun-Ago 12 | Var. (miles) c/r = trim móvil año Jul-Sep 11 | Tasa Particip..% Trim.. móvil Jul-Sep 12 |
|---|--|--|---|---|
| Región | 317,68 | 2,51 | 13,22 | 100,00 |
| Agricultura, ganad, caza y silvicult | 42,09 | 0,59 | 0,15 | 13,25 |
| Pesca | 3,61 | 0,20 | 0,91 | 1,14 |
| Explotación de minas y canteras | 44,77 | 2,98 | 10,05 | 14,09 |
| Industrias manufactureras | 19,64 | 0,46 | 2,48 | 6,18 |
| Suministro de electricidad, gas y agua | 3,46 | 0,27 | 0,42 | 1,09 |
| Construcción | 22,18 | 0,16 | 0,28 | 6,98 |
| Comercio al por mayor y menor | 59,84 | -2,48 | -3,25 | 18,84 |
| Hoteles y restaurantes | 10,79 | 0,21 | 0,12 | 3,40 |
| Transporte, almacen. y comunic. | 17,05 | -0,34 | -4,02 | 5,37 |
| Intermediación financiera | 2,26 | 0,12 | -0,48 | 0,71 |
| Activid. Inmobiliarias., empresariales | 11,59 | -1,86 | -2,26 | 3,65 |
| Administ. pública y defensa; | 20,49 | -0,20 | 6,52 | 6,45 |
| Enseñanza | 26,09 | 0,57 | 2,94 | 8,21 |
| Servicios sociales y de salud | 9,48 | 0,88 | -0,81 | 2,98 |
| Otras activid de servicios comunit, | 5,47 | 0,16 | -0,12 | 1,72 |
| Hogares privados servicio doméstico | 18,86 | 0,80 | 0,29 | 5,94 |
| Organiz y órganos extraterritoriales | 0,00 | 0,00 | 0,00 | 0,00 |
| País | 7.607,77 | 58,90 | 119,02 | 100,00 |
| Agricultura, ganad, caza y silvicult | 667,29 | 22,77 | 8,91 | 8,77 |
| Pesca | 50,40 | -2,71 | -2,43 | 0,66 |
| Explotación de minas y canteras | 254,84 | 4,43 | 28,62 | 3,35 |
| Industrias manufactureras | 907,38 | 24,49 | 25,84 | 11,93 |
| Suministro de electricidad, gas y agua | 51,82 | 0,28 | -6,00 | 0,68 |
| Construcción | 630,19 | 3,62 | 19,73 | 8,28 |
| Comercio al por mayor y menor | 1.477,73 | -14,11 | -79,79 | 19,42 |
| Hoteles y restaurantes | 288,12 | 4,26 | 28,94 | 3,79 |
| Transporte, almacen. y comunic | 577,92 | 11,17 | 24,13 | 7,60 |
| Intermediación financiera | 128,45 | -2,65 | 10,25 | 1,69 |
| Activid. Inmobiliarias., empresariales | 454,40 | -8,35 | -16,86 | 5,97 |
| Administ. pública y defensa; | 430,57 | -3,43 | 27,01 | 5,66 |
| Enseñanza | 590,97 | 19,04 | 53,64 | 7,77 |
| Servicios sociales y de salud | 354,40 | 4,16 | 20,04 | 4,66 |
| Otras activid de servicios comunit, | 231,87 | -6,15 | -13,73 | 3,05 |
| Hogares privados servicio doméstico | 509,35 | 2,26 | -9,66 | 6,70 |
| Organiz y órganos extraterritoriales | 2,06 | -0,19 | 0,40 | 0,03 |

| CUADRO 8 Cesantes por Rama Actividad Económica (miles) | Trim. móvil Jul - Sep 12 (Miles personas) | Var. (miles) c/r trim. móvil Jun-Ago 12 | Var. (miles) c/r = trim móvil año Jul-Sep 11 | Tasa Particip..% Trim.. móvil Jul-Sep 12 |
|---|--|--|---|---|
| Región | 19,83 | 2,23 | 0,12 | 100,00 |
| Agricultura, ganad, caza y silvicult | 2,26 | -0,58 | -1,92 | 11,38 |
| Pesca | 0,02 | 0,00 | 0,02 | 0,11 |
| Explotación de minas y canteras | 1,56 | 0,50 | -1,17 | 7,84 |
| Industrias manufactureras | 1,81 | 0,33 | 0,97 | 9,12 |
| Suministro de electricidad, gas y agua | 0,00 | 0,00 | 0,00 | 0,00 |
| Construcción | 4,25 | 0,60 | 0,33 | 21,41 |
| Comercio al por mayor y menor | 3,80 | 0,30 | 0,67 | 19,14 |
| Hoteles y restaurantes | 1,24 | -0,06 | 0,27 | 6,24 |
| Transporte, almacen. y comunic. | 1,09 | 0,26 | 0,69 | 5,49 |
| Intermediación financiera | 0,11 | -0,08 | -0,03 | 0,57 |
| Activid. Inmobiliarias., empresariales | 1,53 | 0,43 | 0,82 | 7,69 |
| Administ. pública y defensa; | 0,37 | 0,00 | 0,17 | 1,88 |
| Enseñanza | 0,68 | 0,28 | -0,30 | 3,44 |
| Servicios sociales y de salud | 0,24 | -0,16 | -0,48 | 1,22 |
| Otras activid de servicios comunit, | 0,00 | -0,05 | -0,38 | 0,00 |
| Hogares privados servicio doméstico | 0,88 | 0,48 | 0,45 | 4,45 |
| Organiz y órganos extraterritoriales | 0,00 | 0,00 | 0,00 | 0,00 |
| País | 482,37 | 6,21 | -52,61 | 100,00 |
| Agricultura, ganad, caza y silvicult | 41,26 | -4,63 | -8,76 | 8,55 |
| Pesca | 1,02 | -0,41 | -1,38 | 0,21 |
| Explotación de minas y canteras | 8,98 | -0,53 | -3,66 | 1,86 |
| Industrias manufactureras | 52,35 | 3,64 | -5,50 | 10,85 |
| Suministro de electricidad, gas y agua | 5,50 | 0,82 | 3,09 | 1,14 |
| Construcción | 61,71 | 0,13 | -3,72 | 12,79 |
| Comercio al por mayor y menor | 95,07 | 3,45 | -18,07 | 19,71 |
| Hoteles y restaurantes | 28,33 | 1,47 | -11,36 | 5,87 |
| Transporte, almacen. y comunic | 30,49 | 2,14 | -7,63 | 6,32 |
| Intermediación financiera | 8,51 | -1,48 | 1,00 | 1,76 |
| Activid. Inmobiliarias., empresariales | 45,43 | 0,98 | 5,92 | 9,42 |
| Administ. pública y defensa; | 26,89 | -0,27 | 7,38 | 5,57 |
| Enseñanza | 23,27 | 0,51 | -2,38 | 4,82 |
| Servicios sociales y de salud | 12,13 | -0,21 | 0,00 | 2,52 |
| Otras activid de servicios comunit, | 12,71 | -2,85 | -4,89 | 2,64 |
| Hogares privados servicio doméstico | 28,34 | 3,46 | -3,02 | 5,88 |
| Organiz y órganos extraterritoriales | 0,37 | 0,00 | 0,37 | 0,08 |

| CUADRO 9 Ocupados Grupo Actividad Económica (miles) | Trim. móvil Jul - Sep 12 (Miles personas) | Var. (miles) c/r trim. móvil Jun-Ago 12 | Var. (miles) c/r = trim móvil año Jul-Sep 11 | Tasa Particip..% Trim.. móvil Jul-Sep 12 |
|---|--|--|---|---|
| Región | 317,68 | 2,51 | 13,62 | 100,00 |
| Miembros Poder Ejec. y Legisl. | 5,53 | 0,25 | 0,42 | 1,74 |
| Profes Científicos e Intelectuales | 29,47 | 0,71 | 5,01 | 9,28 |
| Técnicos y Profesion. de nivel medio | 24,77 | -0,18 | 2,82 | 7,80 |
| Empleados de Oficina | 22,19 | -1,29 | -1,37 | 6,98 |
| Trabaj serv y vendedores comercios | 49,55 | -1,98 | -4,26 | 15,60 |
| Agricult. y Trabaj. Califi agro y pesca. | 16,45 | 0,30 | 2,41 | 5,18 |
| Operarios y artes mecánicas | 46,43 | -0,23 | 5,37 | 14,61 |
| Operad. Instal. y máq. y montadores | 40,01 | 3,53 | 2,32 | 12,60 |
| Trabajadores no Calificados | 81,09 | 1,62 | 0,94 | 25,53 |
| Otros no Identificados | 2,19 | -0,21 | -0,05 | 0,69 |
| País | 7.607,77 | 58,90 | 119,02 | 100,00 |
| Miembros Poder Ejec. y Legisl. | 184,19 | 13,35 | 34,24 | 2,42 |
| Profes Científicos e Intelectuales | 821,64 | 3,48 | 53,02 | 10,80 |
| Técnicos y Profesion. de nivel medio | 769,17 | 3,83 | -18,90 | 10,11 |
| Empleados de Oficina | 708,20 | 12,18 | 31,20 | 9,31 |
| Trabaj serv y vendedores comercios | 1.123,91 | 3,65 | -28,98 | 14,77 |
| Agricult. y Trabaj. Califi agro y pesca | 318,43 | 9,74 | 21,76 | 4,19 |
| Operarios y artes mecánicas | 1.122,60 | 0,23 | 65,67 | 14,76 |
| Operad. Instal. y máq. y montadores | 706,70 | 2,71 | 23,75 | 9,29 |
| Trabajadores no Calificados | 1.793,51 | 10,30 | -62,04 | 23,57 |
| Otros no Identificados | 59,42 | -0,59 | -0,70 | 0,78 |

| CUADRO 10 Ocupados por Nivel de Educación (miles) | Trim. móvil Jul - Sep 12 (Miles personas) | Var. (miles) c/r trim. móvil Jun-Ago 12 | Var. (miles) c/r = trim móvil año Jul-Sep 11 | Tasa Particip..% Trim.. móvil Jul-Sep 12 |
|---|--|--|---|---|
| Total Región | 323,41 | 1,00 | 13,22 | 100,00 |
| Nunca estudio | 3,70 | -0,09 | -0,01 | 1,14 |
| Educación preescolar | 1,11 | 0,05 | -0,36 | 0,34 |
| Educación primaria (Primer ciclo) | 43,14 | -0,56 | -1,90 | 13,34 |
| Educación primaria (Segundo ciclo) | 35,87 | 0,30 | 1,25 | 11,09 |
| Educación secundaria | 151,57 | -0,84 | 3,47 | 46,87 |
| Educación Técnica (no Universitaria) | 33,71 | 1,26 | 6,70 | 10,42 |
| Educación universitaria | 51,92 | 1,36 | 3,09 | 16,05 |
| Postítulos y maestría | 2,02 | -0,58 | 1,04 | 0,63 |
| Doctorado | 0,16 | 0,08 | 0,02 | 0,05 |
| Nivel Ignorado | 0,22 | 0,00 | -0,08 | 0,07 |
| Total País | 7.607,77 | 58,90 | 119,02 | 100,00 |
| Nunca estudio | 59,28 | 2,45 | -9,26 | 0,78 |
| Educación preescolar | 6,66 | -1,22 | -4,96 | 0,09 |
| Educación primaria (Primer ciclo) | 849,08 | 17,11 | -16,56 | 11,16 |
| Educación primaria (Segundo ciclo) | 872,37 | -2,83 | 2,54 | 11,47 |
| Educación secundaria | 3.419,75 | 3,69 | 40,67 | 44,95 |
| Educación Técnica (no Universitaria) | 852,52 | 7,67 | 35,64 | 11,21 |
| Educación universitaria | 1.412,20 | 30,23 | 56,12 | 18,56 |
| Postítulos y maestría | 106,93 | 1,12 | 12,70 | 1,41 |
| Doctorado | 11,73 | 0,04 | 4,43 | 0,15 |
| Nivel Ignorado | 17,25 | 0,64 | -19,55 | 0,23 |

| CUADRO 11 Desocupados por Nivel de Educación (miles) | Trim. móvil Jul - Sep 12 (Miles personas) | Var. (miles) c/r trim. móvil Jun-Ago 12 | Var. (miles) c/r = trim móvil año Jul-Sep 11 | Tasa Particip..% Trim.. móvil Jul-Sep 12 |
|--|--|--|---|---|
| Total Región | 21,65 | 2,13 | 0,18 | 100,00 |
| Nunca estudio | 0,04 | -0,13 | -0,03 | 0,19 |
| Educación preescolar | 0,00 | 0,00 | 0,00 | 0,00 |
| Educación primaria (Primer ciclo) | 1,24 | 0,06 | -0,41 | 5,74 |
| Educación primaria (Segundo ciclo) | 2,14 | 0,37 | -0,05 | 9,89 |
| Educación secundaria | 12,39 | 0,80 | 2,01 | 57,24 |
| Educación Técnica (no Universitaria) | 2,82 | 0,50 | -0,53 | 13,02 |
| Educación universitaria | 3,01 | 0,53 | -0,81 | 13,92 |
| Postítulos y maestría | 0,00 | 0,00 | 0,00 | 0,00 |
| Doctorado | 0,00 | 0,00 | 0,00 | 0,00 |
| Nivel Ignorado | 0,00 | 0,00 | 0,00 | 0,00 |
| Total País | 529,23 | 9,02 | -55,00 | 100,00 |
| Nunca estudio | 2,72 | -0,30 | -0,83 | 0,51 |
| Educación preescolar | 0,78 | -1,56 | -0,22 | 0,15 |
| Educación primaria (Primer ciclo) | 36,05 | -4,42 | -10,30 | 6,81 |
| Educación primaria (Segundo ciclo) | 48,52 | 1,03 | -0,15 | 9,17 |
| Educación secundaria | 268,96 | 10,36 | -31,28 | 50,82 |
| Educación Técnica (no Universitaria) | 72,37 | -0,48 | 11,80 | 13,67 |
| Educación universitaria | 96,07 | 3,36 | -24,94 | 18,15 |
| Postítulos y maestría | 3,12 | 0,99 | 0,50 | 0,59 |
| Doctorado | 0,25 | 0,03 | 0,25 | 0,05 |
| Nivel Ignorado | 0,39 | 0,00 | 0,18 | 0,07 |

| CUADRO 12 Ocupados por Tamaño del Establecimiento (miles) | Trim. móvil Jul - Sep 12 (Miles personas) | Var. (miles) c/r trim. móvil Jun-Ago 12 | Var. (miles) c/r = trim móvil año Jul-Sep 11 | Tasa Particip..% Trim.. móvil Jul-Sep 12 |
|---|--|--|---|---|
| Total Región | 302,79 | 0,59 | 9,75 | 100,00 |
| Menos de 5 | 108,06 | 0,44 | -8,69 | 35,69 |
| De 5 a 10 personas | 21,74 | -1,73 | -2,40 | 7,18 |
| Entre 11 y 49 | 36,39 | -2,72 | 8,04 | 12,02 |
| Entre 50 y 199 | 36,25 | 0,34 | 5,71 | 11,97 |
| 200 y más personas | 100,35 | 4,26 | 7,08 | 33,14 |
| Total País | 7.246,96 | 61,45 | 119,54 | 100,00 |
| Menos de 5 | 2.320,65 | 29,18 | -101,91 | 32,02 |
| De 5 a 10 personas | 525,77 | 1,86 | -2,62 | 7,26 |
| Entre 11 y 49 | 1.040,67 | -2,38 | -6,67 | 14,36 |
| Entre 50 y 199 | 905,52 | 19,84 | 13,85 | 12,50 |
| 200 y más personas | 2.454,35 | 12,95 | 216,88 | 33,87 |

| | Valor (Mill \$) Sept. 2012 | VAR% c/r mes ant | VAR% c/r = mes año ant | VAR% Ult 12 mes. c/r 12 mes. ant. |
|--|-------------------------------------|------------------------|---------------------------------|--|
| CUADRO 13 Ventas de Supermercados | | | | |
| Regional | | | | |
| Ventas Mes Sep 2012 (Mill. de \$) | 30.848 | 15,6 | 24,5 | 17,3 |
| Ventas Año 2011 (Mill de \$) | 289.744 | | | |
| País | | | | |
| Ventas Mes Sep 2012 (Mill. de \$) | 676.048 | 10,0 | 18,3 | 12,7 |
| Ventas Año 2011 (Mill de \$) | 6.701.451 | | | |

| | Valor (Mill \$) Sept. 2012 | VAR% c/r mes ant | VAR% c/r = mes año ant | VAR% Ult 12 mes. c/r 12 mes. ant. |
|--|-------------------------------------|------------------------|---------------------------------|--|
| CUADRO 14 Exportaciones | | | | |
| Regional | | | | |
| Exportaciones Mes Sep 2012 (Mill US\$) | 444 | 5,8 | -20,1 | 2,5 |
| Exportaciones Año 2011 (Mill US\$) | 5.459 | | | |
| País | | | | |
| Exportaciones Mes Sep 2012 (Mill US\$) | 4.536 | -21,5 | -33,1 | -5,0 |
| Exportaciones Año 2011 (Mill US\$) | 80.767 | | | |

| | Abril-2012 (mill \$) | VAR% c/r mes ant | VAR% c/r = mes año ant | VAR% Ult 12 mes. c/r 12 mes. ant. |
|---|-------------------------|---------------------|------------------------------|--|
| CUADRO 15 Colocaciones y Captaciones Financieras | | | | |
| Regional | | | | |
| Colocaciones (Saldo en mill de \$) | 1.518.053 | 0,7 | 13,6 | 13,6 |
| Captaciones (Saldo en mill de \$) | 735.373 | -0,6 | 30,5 | 27,0 |
| País | | | | |
| Colocaciones (Saldo en mill de \$) | 90.889.902 | 1,4 | 15,3 | 14,7 |
| Captaciones (Saldo en mill de \$) | 79.138.536 | 2,9 | 16,9 | 15,5 |

| | Ago 2012 | VAR% c/r mes ant | VAR% c/r = mes año ant | VAR% Ult 12 mes. c/r 12 mes. ant. |
|---|------------------|---------------------|------------------------------|--|
| CUADRO 16 Superficie Construida (m2) | | | | |
| Regional | | | | |
| Edificación Total | 80.467 | 199,5 | 16,6 | 19,3 |
| Viviendas/2 | 61.437 | 208,7 | 31,3 | 7,1 |
| Obras Nuevas | 58.275 | 224,6 | 28,8 | 8,0 |
| Ampliaciones | 3.162 | 62,2 | 104,9 | -3,1 |
| Industria, Comercio y Estab. Financ. | 11.594 | 113,1 | -24,5 | 70,8 |
| Servicios | 7.436 | 389,2 | 8,4 | 27,1 |
| País | | | | |
| Edificación Total | 1.538.636 | -9,3 | 11,9 | 7,8 |
| Viviendas/2 | 838.745 | 48,3 | 2,2 | 1,9 |
| Obras Nuevas | 764.210 | 52,2 | -0,2 | 0,1 |
| Ampliaciones | 74.535 | 17,1 | 37,3 | 29,3 |
| Industria, Comercio y Estab. Financ. | 457.259 | -40,3 | 38,5 | 18,4 |
| Servicios | 242.632 | -33,4 | 8,2 | 9,5 |

| | Indice Ag 12 | VAR% c/r Jul 12 | VAR% c/r Ag 11 | VAR% Ult 12 mes. c/r 12 mes. ant. |
|--|-----------------|--------------------|-------------------|--|
| CUADRO 17 INACOR (Índice de Act. de la Cons.) (Base 2003=100) | | | | |
| INACOR (Base Promedio 2003 = 100) | 116,3 | -5,0 | -6,9 | -3,6 |

| CUADRO 18 Gasto Devengado FNDR por Programa (M\$) | Subtítulo | Gasto al 1 ^a Trimestre 2012 | Gasto al 2 ^a Trimestre 2012 | Particip. 2 ^a Trim |
|---|-----------|--|--|----------------------------------|
| Región | | | | |
| Estudios propios Giro institucional | 22 | 0 | 0 | 0,0 |
| Transferencias Corrientes | 24 | 59.964 | 442.922 | 2,4 |
| Otros Gastos Corrientes | 26 | 0 | 0 | 0,0 |
| Activos No Financieros | 29 | 0 | 123.344 | 0,7 |
| Inversión Real | 31 | 7.354.505 | 16.001.509 | 86,5 |
| Anticipo a Contratistas | 32 | -573.223 | -857.269 | -4,6 |
| Transferencias de Capital | 33 | 380.662 | 2.785.291 | 15,1 |
| Total | | 7.221.909 | 18.495.797 | 100,0 |
| Deuda Flotante | 34 | 0 | 0 | |
| Presupuesto | | 45.646.654 | 48.088.713 | |
| % Ejecución | | 15,8% | 38,5% | |
| % Ejecución año 2011 | | 12,4% | 38,1% | |
| Saldo por Invertir | | 38.424.745 | 29.592.916 | |
| País | | | | |
| Estudios propios Giro institucional | 22 | 33.020 | 76.042 | 0,0 |
| Transferencias Corrientes | 24 | 3.813.896 | 14.623.857 | 4,5 |
| Otros Gastos Corrientes | 26 | 0 | 0 | 0,0 |
| Activos No Financieros | 29 | 9.553.207 | 25.911.386 | 7,9 |
| Inversión Real | 31 | 89.881.570 | 213.369.802 | 65,2 |
| Anticipo a Contratistas | 32 | 344.450 | -202.889 | -0,1 |
| Transferencias de Capital | 33 | 26.495.883 | 73.720.658 | 22,5 |
| Total | | 130.122.025 | 327.498.857 | 100,0 |
| Deuda Flotante | 34 | 21.818.438 | 44.701.510 | |
| Presupuesto | | 694.296.515 | 710.191.771 | |
| % Ejecución | | 18,7% | 46,1% | |
| % Ejecución año 2011 | | 13,7% | 45,4% | |
| Saldo por Invertir | | 564.174.490 | 382.692.914 | |

| CUADRO 19 Inversión Pública Total (Sectorial + FNDR) por Uso de los Recursos (M\$) | Solicitado Año 2012 (M\$) | Ejecutado y Pagado Sept 2012 (M\$) | % Particip. |
|---|---------------------------------|---|----------------|
| Agua Potable y Alcantarillado | 7.091.389 | 2.157.970 | 0,5% |
| Comunicaciones | 1.041.575 | 30.465 | 0,0% |
| Defensa y Seguridad | 5.081.718 | 2.501.409 | 0,6% |
| Deportes | 8.166.694 | 5.275.967 | 1,3% |
| Educación y Cultura | 168.463.003 | 142.731.344 | 35,9% |
| Energía | 1.769.158 | 318.463 | 0,1% |
| Industria, Comerc. Finanz y Turismo | 1.535.933 | 878.878 | 0,2% |
| Justicia | 9.738.808 | 8.127.392 | 2,0% |
| Minería | 2.620.347 | 1.692.025 | 0,4% |
| Multisectorial | 24.959.362 | 15.287.643 | 3,8% |
| No Definido | 5.322.163 | 3.055.283 | 0,8% |
| Pesca | 1.977.474 | 1.150.321 | 0,3% |
| Salud | 77.404.846 | 52.880.549 | 13,3% |
| Silvoagropecuario | 14.328.044 | 7.615.839 | 1,9% |
| Social | 145.085.008 | 108.795.534 | 27,3% |
| Transporte | 54.724.209 | 28.348.597 | 7,1% |
| Vivienda | 31.867.356 | 17.223.275 | 4,3% |
| Total General | 561.177.087 | 398.070.954 | 100,0% |

2.2. Datos Económicos y Sociales Anuales

| Cuadro 19 PIB por región referencia 2008 (millones de pesos encadenados) | 2010 | Particip PIB País 2010 | Variación 2010 / 2009 | 2011 | Particip PIB País 2011 | Variación 2011 / 2010 |
|---|------------|------------------------------|--------------------------|-------------|------------------------------|--------------------------|
| Arica y Parinacota | 554.643 | 0,63 | 3,47 | 595.709 | 0,63 | 7,40 |
| Tarapacá | 3.046.381 | 3,61 | -0,95 | 2.887.892 | 3,61 | -5,20 |
| Antofagasta | 10.172.823 | 11,55 | 3,45 | 9.526.445 | 11,55 | -6,35 |
| Atacama | 2.183.362 | 2,24 | 14,79 | 2.465.955 | 2,24 | 12,94 |
| Coquimbo | 2.858.209 | 2,86 | 17,41 | 3.142.023 | 2,86 | 9,93 |
| Valparaíso | 7.308.004 | 8,32 | 3,23 | 7.768.239 | 8,32 | 6,30 |
| Santiago | 42.927.534 | 47,16 | 6,95 | 45.739.672 | 47,16 | 6,55 |
| O'Higgins | 4.068.664 | 4,68 | 2,17 | 4.311.899 | 4,68 | 5,98 |
| Del Maule | 3.078.672 | 3,50 | 3,27 | 3.440.447 | 3,50 | 11,75 |
| Del Biobío | 7.106.868 | 8,10 | 3,08 | 8.075.422 | 8,10 | 13,63 |
| La Araucanía | 1.984.620 | 2,19 | 6,56 | 2.175.381 | 2,19 | 9,61 |
| Los Ríos | 1.081.838 | 1,20 | 6,25 | 1.173.628 | 1,20 | 8,48 |
| Los Lagos | 2.200.687 | 2,57 | 0,45 | 2.424.039 | 2,57 | 10,15 |
| Aysén | 410.612 | 0,47 | 2,82 | 446.965 | 0,47 | 8,85 |
| Magallanes | 798.778 | 0,91 | 3,03 | 811.820 | 0,91 | 1,63 |
| Subtotal regionalizado | 89.781.695 | 91,63 | 5,50 | 94.985.539 | 91,63 | 5,80 |
| IVA , D import y otros | 8.780.042 | 8,37 | 13,45 | 9.423.855 | 8,37 | 8,22 |
| Producto Interno Bruto | 98.536.200 | 100,00 | 6,10 | 104.436.771 | 100,00 | 5,99 |

| CUADRO 20 Inversión Pública | Año 2011 millones \$ cada año | Tasa Partic. en el País | VAR% c/r 2010 | Inversión Per Capita 2011 |
|--------------------------------|-------------------------------------|-------------------------------|------------------|---------------------------------|
| Total Región | 158.837 | 4,0 | -3,1% | 217.903 |
| Sectorial | 101.963 | 3,6 | -3% | 139.879 |
| Regional | 46.372 | 5,5 | -1% | 63.616 |
| Municipal | 10.502 | | -11% | 14.408 |
| Total País | 3.975.150 | 100,0 | 3,5% | 230.464 |
| Sectorial | 2.856.208 | 100,0 | 3% | 165.592 |
| Regional | 845.635 | 100,0 | 11% | 49.027 |
| Municipal | 273.307 | | -9% | 15.845 |

| CUADRO 21 Inversión Extranjera (miles de US\$) | 2011 | VAR% c/r 2010 |
|---|-----------|---------------|
| Región | | |
| Inversión Extran. Materializ | 0 | |
| N° de Países de Origen | 0 | |
| N° Sectores Económicos de Destino | 0 | |
| Multirregional | 1.042.841 | -28,5 |
| Total País | 4.140.074 | 54,7 |

| CUADRO 22 Inversión Pública de Decisión Regional (IDR) | 2011 |
|---|-------|
| Región | |
| % IDR con Municipios | 35,8% |
| % IDR sin Municipios | 29,2% |
| País | |
| % IDR con Municipios | 28,1% |
| % IDR sin Municipios | 21,3% |

| CUADRO 23 Número de Empresas Según Tamaño en Ventas | 2008 | 2009 | 2010 | 2011 |
|---|---------|---------|---------|---------|
| Región | 34.398 | 34.579 | 35.205 | 36.098 |
| Microempresa | 25.732 | 25.651 | 25.792 | 25.889 |
| Pequeña Empresa | 4.110 | 4.223 | 4.652 | 5.238 |
| Mediana Empresa | 473 | 457 | 540 | 609 |
| Gran Empresa | 161 | 169 | 184 | 205 |
| Sin Ventas | 3.922 | 4.079 | 4.037 | 4.157 |
| País | 905.215 | 915.899 | 931.925 | 960.652 |
| Microempresa | 614.815 | 614.387 | 616.844 | 627.310 |
| Pequeña Empresa | 137.156 | 137.683 | 148.910 | 160.944 |
| Mediana Empresa | 20.667 | 20.206 | 22.161 | 23.939 |
| Gran Empresa | 10.506 | 10.208 | 11.203 | 12.106 |
| Sin Ventas | 122.071 | 133.415 | 132.807 | 136.353 |

| CUADRO 24 Índice de Especialización | Promed. 2010 - 2012 |
|---|---------------------------|
| Agricultura, ganad, caza y silvicult | 1,51 |
| Pesca | 1,44 |
| Explotación de minas y canteras | 3,45 |
| Industrias manufactureras | 0,50 |
| Suministro de electricidad, gas y agua | 1,18 |
| Construcción | 0,87 |
| Comercio al por mayor y menor | 0,90 |
| Hoteles y restaurantes | 0,93 |
| Transporte, almacen. y comunic. | 0,80 |
| Intermediación financiera | 0,35 |
| Activid. Inmobiliarias., empresariales | 0,69 |
| Administ. pública y defensa; | 0,88 |
| Enseñanza | 1,07 |
| Servicios sociales y de salud | 0,73 |
| Otras activid de servicios comunit, | 0,63 |
| Hogares privados servicio doméstico | 0,75 |
| Organizaciones y organos extraterritoriales | 0,24 |

| CUADRO 25 Antecedentes por Comunas | Superficie (km2) | Población 2002 | Población 2012 (Preliminar) | Var % 2002/2012 |
|---|-----------------------------|-----------------------|--|----------------------------|
| La Serena | 1,893 | 161.243 | 210.299 | 31,32 |
| Coquimbo | 1,429 | 163.557 | 202.287 | 24,08 |
| Andacollo | 310 | 10.411 | 11.116 | 8,05 |
| La Higuera | 4,158 | 3.660 | 4.263 | 14,57 |
| Paihuano | 1,495 | 4.205 | 4.252 | 2,02 |
| Vicuña | 7,61 | 23.665 | 26.029 | 8,41 |
| Illapel | 2,629 | 30.397 | 30.440 | 0,28 |
| Canela | 2,197 | 9.420 | 9.143 | -2,52 |
| Los Vilos | 1,861 | 17.072 | 18.453 | 5,73 |
| Salamanca | 3,445 | 23.034 | 25.635 | 4,66 |
| Ovalle | 3,835 | 98.368 | 104.855 | 6,90 |
| Combarbala | 1,896 | 13.531 | 13.785 | 2,24 |
| Monte Patria | 4,366 | 30.247 | 29.983 | -0,97 |
| Punitaqui | 1,339 | 9.553 | 10.236 | 7,31 |
| Río Hurtado | 2,117 | 4.770 | 4.132 | -13,39 |
| Total Región | | 603.210 | 704.908 | 16,86 |
| País | | 15.051.109 | 16.572.360 | 10,1% |

Nota:

$$\text{Índice de Especialización Balassa - Hoover} = \frac{E_{ij}/E_j}{E_i/E}$$

Dónde: E_{ij} = empleo total de la actividad i en la región j ; E_j = total del empleo en la región j ; E_i = total del empleo del país en la actividad i ; y E = empleo total del país.
El valor de 1 implica una nula especialización.

Citado por Estudios Territoriales de la OCDE. Chile. 2009

Fuentes:

1. Comentario de Indicadores Económicos y Sociales.

Elaboración propia, en base a las siguientes fuentes secundaria: Gráfico Variación Anual INACER, INE; Gráfico Variación Anual PIB País, Banco Central; Gráfico Tasas de Desocupación, INE; Gráfico Creación de Empleos, Ibid; Gráfico Evolución de Fuerza de Trabajo y Ocupación, Ibid; Gráfico Ocupados por Categoría Ocupacional, Ibid; Gráfico Ocupados por Rama de Actividad Económica, Ibid; Gráfico Exportaciones, Aduanas; Gráfico Ventas de Supermercados, INE; Gráfico Colocaciones y Captaciones, Superintendencia de Bancos e Instituciones Financieras; Gráfico Superficie Construida, INE; Gráfico PIB per capita y Variación PIB, Banco Central e INE; Gráfico Índice de especialización en minería y tasa de crecimiento PIB per capita, Ibid; Gráfico Evolución del PIB per Cápita por Región, Ibid.

2. Estadísticas Económicas.

Elaboración propia, en base a las siguientes fuentes secundarias: Cuadro 1: Producto Interno Bruto (PIB), Banco Central; Cuadro 2: PIB por Actividad Económica, Banco Central; Cuadro 3: INACER, INE; Cuadro 4: Empleo, INE; Cuadro 5: Empleo por Ciudades Principales, Ibid; Cuadro 6: Ocupados Categoría Ocupacional, Ibid; Cuadro 7: Ocupados Rama Actividad Económica, Ibid; Cuadro 8: Cesantes por Rama Actividad Económica, Ibid; Cuadro 9: Ocupados grupo Actividad Económica, Ibid; Cuadro 10: Ocupados por Nivel de Educación, Ibid; Cuadro 11: Desocupados por Nivel de Educación, Ibid; Cuadro 12: Ocupados por Tamaño del Establecimiento, Ibid; Cuadro 13: Ventas de Supermercado, Ibid; Cuadro 14: Exportación, ADUANA; Cuadro 15: Colocaciones y Captaciones Financieras, Superintendencia de Bancos e Instituciones Financieras; Cuadro 17: INACOR, Cámara de Comercio; Cuadro 18: Gasto Devengado FNDR por Programa, SUBDERE; Cuadro 19: Inversión Pública Total, Chile Indica y SUBDERE; Cuadro 20: PIB por región, Banco Central; Cuadro 21: Ministerio de Desarrollo Social; Cuadro 22: Inversión Extranjera, Comité de Inversión Extranjera; Cuadro 23: Inversión Pública de Decisión Regional, SUBDERE; Cuadro 24: Número de Empresas según Tamaño de Ventas, Servicio de Impuestos Internos; Cuadro 25: Índice de especialización, Elaboración propia proveniente del INE; y Cuadro 26: Antecedentes por Comuna, INE.

Cierre de la Edición: 15 de noviembre de 2012