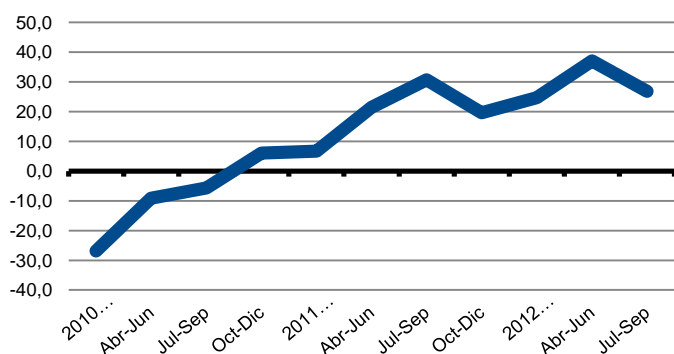


## 1. Comentario de Indicadores Económicos y Sociales

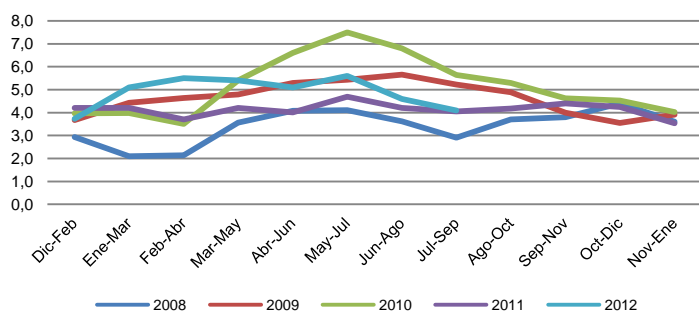
Variación Anual INACER  
2010 - Jul-Sep 2012 (%)



Variación Anual PIB País  
2010 - Junio 2012 (%)



Tasa de Desocupación  
2008 - Jul-Sept 2012 (%)



### Actividad

En 26,9% aumenta el INACER (indicador de Actividad Económica Regional) en el Tercer trimestre del 2012 con respecto al mismo período del año anterior (Cuadro 3) y en 24,7% y 37% fue el aumento en el primer y segundo trimestre, respectivamente, que dan un acumulado de 29,6% para enero – septiembre. Para el año 2011, la variación fue de 19,5%, superando a la evolución de la actividad medida por el PIB (dato oficial, que utiliza otra metodología) la cual mostró un aumento mucho menor para el mismo 2011, de 8,9%. Entre los sectores económicos que determinaron la evolución de la actividad económica en el tercer trimestre está principalmente la Pesca, por la actividad acuícola. También contribuyen al gran crecimiento del índice, los sectores de Servicios Sociales, Personales y Comunales, y Servicios Financieros. Y para el primer semestre, también es relevante la Pesca, donde el subsector de Centro de Cultivo determinó en más de un 45% el impulso positivo que tuvo la actividad en ese periodo. Otro sector que mostró un comportamiento destacable fue el de Construcción, donde gracias a las Obras de Ingeniería también aportó positivamente en la actividad económica. Por otro lado, los demás sectores mantuvieron un comportamiento plano o positivo, que más bien en conjunto determinaron el aumento del INACER en la región, siendo destacable la casi existencia de impulsos negativos para el primer semestre del 2012.

En el país el PIB, que mide el valor del producto generado o valor agregado de la economía, crece 5,3 y 6,2% en el primer y segundo trimestre del año, impulsado por servicios empresariales, seguido de servicios personales, comercio e industria manufacturera, que dan cuenta aproximadamente de 2/3 del incremento de los primeros 6 meses del año. Con respecto al IMACEC, medición del valor de la producción de la economía, éste crece 5,3, 6,2 y 4,6% en julio, agosto y septiembre, respectivamente, resultando un 5,4% para el tercer trimestre del año. Las actividades que inciden en esos avances, son minería, servicios empresariales, otros servicios, comercio y generación eléctrica. En tanto, para este 2012 se proyecta un crecimiento entre 4,75 y 5,25%, que supera estimaciones de mediados del año, y para el 2013, entre 4,0 y 5,0%, mientras que para el mundo, las proyecciones son de 2,5, 2,8 y 3,4% para los años 2012, 2013 y 2014. Y en cuanto a la inflación del país se espera que alcance un 3,2% en 2012, y 2,9% en 2013.

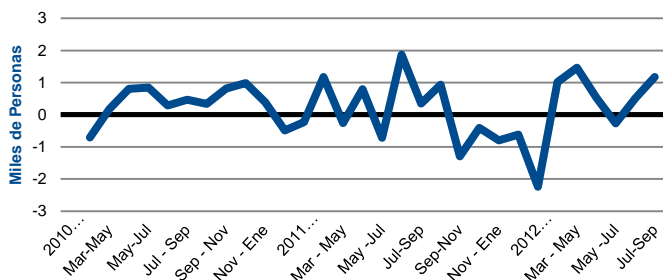
### Empleo

La tasa de desocupación en el último trimestre fue de 4,1%, significando una disminución de 0,5 puntos porcentuales, con respecto al trimestre anterior. Durante los últimos 12 meses la tasa ha fluctuado entre 5,6 y 3,5%, con una media de 4,6%. Y este nivel significa un descenso importante con respecto a los últimos años, como se aprecia en la gráfica. Los motivos que producen la variación de Julio – Septiembre es el aumento de la ocupación en mayor proporción que la fuerza de trabajo, (1.170 y 910, respectivamente), que dan como diferencia de menos 260 desocupados. Al comparar con el mismo trimestre del 2011, la tasa de desocupación aumenta en 0,01 puntos porcentuales, que se derivan de un aumento de la fuerza de trabajo por sobre la ocupación (20 vs 10), que resultan en menos 10 desocupados; y de los cuales, 360 buscaban trabajo por primera vez.

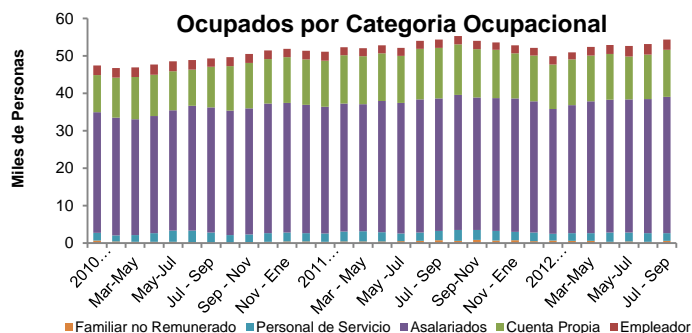
Por ciudades principales de la región (cuadro 5) Coyhaique tiene una tasa de 5,4% en el desempleo, superior que en el trimestre anterior (0,07 punto porcentual), y en 12 meses un aumento de (0,7 pp). En Puerto Aysén, la tasa de desempleo es de 3,9%, superior al trimestre anterior en (0,5) y en 12 meses superior en (1,4).

En el país, la desocupación aumenta levemente al 6,5%, en 0,1 pp con respecto al mes anterior; y disminuye en 0,9 pp en 12 meses, fluctuando en todos los trimestres, entre 6,4 y 7,2%, con una media de 6,6%. Las causas de esta situación en el último trimestre es el aumento de la fuerza de trabajo (67.910) por sobre la ocupación (58.900), que por diferencia determinan una desocupación adicional de 9.018. En un año la ocupación crece considerablemente (119.020), y la fuerza de trabajo también aumenta en (47.910), con lo cual caen los desocupados en 71.110; que se desglosan en 52.610 cesantes y 18.500 que buscaban trabajo por primera vez.

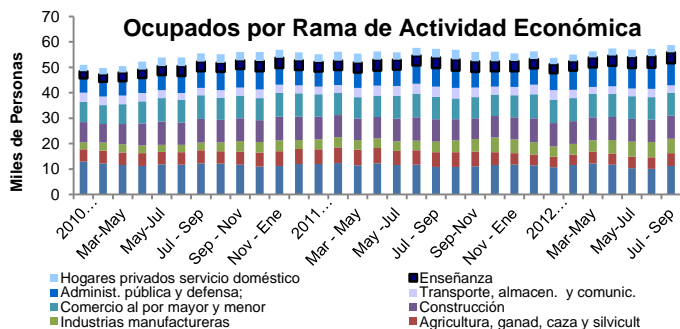
### Creación de Empleos 2010 - Jul-Sep 2012



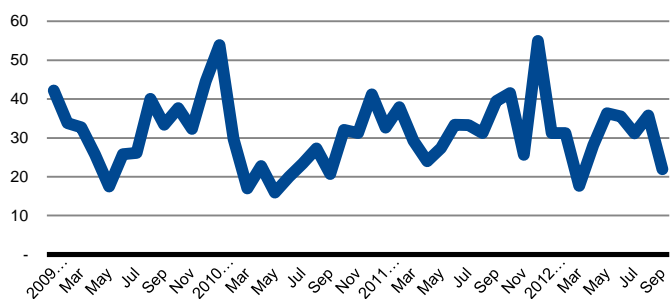
### Ocupados por Categoría Ocupacional



### Ocupados por Rama de Actividad Económica



### Exportaciones 2009 - Septiembre 2012 (Mill. de US\$)



Desde la categoría ocupacional (Cuadro 6), se produce un mayor aumento de los cuenta propia en (650) que de los asalariados (540). En 12 meses se aprecia un aumento de los asalariados (1.040) y disminución de los cuenta propia (950). Esto se tiende a complementar con el comportamiento del empleo, por tamaño del establecimiento (cuadro 12), que aumenta principalmente pequeña y mediana empresa (1.660 y 1.620, respectivamente) y disminuye la gran empresa (2.370). Por nivel de educación (cuadro 10) se corrobora lo anterior, al apreciar que la mayor contratación es en educación universitaria (120) y postítulos (430).

En todo el país, el aumento de 119.020 ocupados en 12 meses proviene del aumento de los asalariados (201.290) y la caída de los cuenta propia (-37.750) y de empleadores (-37.690). Esta información también se complementa con el empleo por tamaño de la empresa, dado que aumenta en las grandes empresas (con 200 y más trabajadores), en 216.880 personas, y en las medianas (50 – 199 trabajadores), en 13.850; y en tanto, disminuye en las microempresas en -104.530 y en las pequeñas empresas (11 – 49 personas), en -6.670. Esto además se corrobora con el mayor empleo en personas con educación universitaria (56.120), educación secundaria (40.670), con educación técnica (35.640) y profesionales con postítulo o doctorado (17.130). En tanto cae el empleo en quienes tienen educación primaria o sin estudios (-28.240).

Por rama de la actividad (Cuadro 7), los menores empleos en el último trimestre se generan en el Transporte (390), en Industria Manufacturera (380), y Hogares Privados (150); y crece en Agricultura (460), Hoteles (430) y Explotación de minas (360). En 12 meses las declinaciones son de los sectores de Construcción (1.200), Transporte (1.170) y Agricultura (870); las principales alzas de contratación se producen en Industria Manufacturera (1.550), Administración pública (1.330) y Explotación de Minas (590).

En el país, los sectores que más influyen en el crecimiento de los últimos 12 meses, de un total de 119.020, son los empleos asociados a la enseñanza (54 mil), Hoteles y restaurantes, y Minería (29 mil cada uno), y Administración Pública y defensa (27 mil), entre otras actividades. Y disminuye las actividades inmobiliarias y empresariales (17 mil).

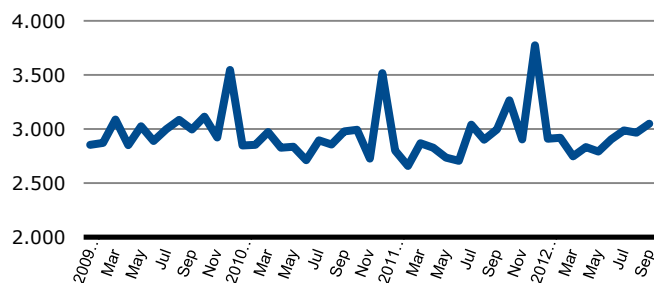
### Exportaciones

Las exportaciones de la región en septiembre (Cuadro 14), alcanzan los US\$ 22 millones; disminuyendo en 38,7% en relación al mes anterior, en 44,5% con respecto al mismo mes del año 2011; y en 0,5% al comparar los últimos 12 meses, con respecto al período anterior. Está determinado en un 59% por envíos de Pescados, Crustáceos y moluscos y por Minerales metalíferos, escorias y cenizas (35%) de participación en el total exportado. Otros productos que afectan esta disminución de las exportaciones son productos como Gomas, resinas y demás jugos (0,3%) y Frutas y frutos comestibles (0,3%). La composición de las exportaciones, muestra que el 95% son materias primas.

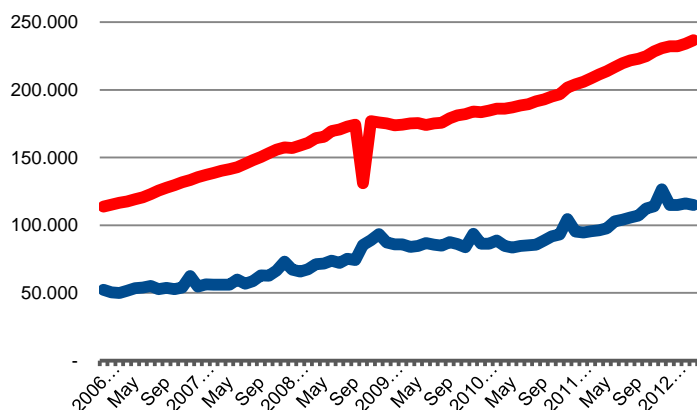
Con respecto a los países de destino, Asia recibe el 66% de todas las exportaciones (Japón 37%), Europa 13%, América del Norte 11% y América del Sur 4%. Por otro lado, Alemania, Rusia, Brasil, EE.UU y Tailandia inciden fuertemente en la reducción negativa de 12 meses, los cuales, explican en un 32,9% esa variación. En cambio Japón, Corea del Sur, China y Australia contrarrestan en un 52% ese efecto, con variaciones positivas. Los socios comerciales de la región (según su participación en el total de las exportaciones) proyectan una tasa de crecimiento para el 2012 de 2,8%, y para el 2013, de 3,1%.

En tanto las exportaciones del país, para septiembre de 2012 fueron US\$ 4.536 millones, y US\$ 76.004 millones para el acumulado de 12 meses, apreciándose una caída de 5% al comparar ese período con el anterior; además, de 21,5% con respecto a agosto 2012, y un descenso de 33% en relación a septiembre 2011; los cuales son afectados por un menor precio del cobre de 14% para el período de 12 meses, dada la alta participación de ese producto, de 55% en el último año. Para los socios comerciales del país se proyecta un crecimiento de 3,5% en el 2012 y 3,8% el 2013

**Ventas de Supermercados**  
2009 - Septiembre 2012 (Mill. de \$)



**Colocaciones y Captaciones en Mill. de \$**  
(2006 - Abril 2012)



### Ventas de Supermercados

En 2,8% aumentan las ventas de supermercados de la región en Septiembre con respecto al mes anterior (\$3.047 millones); en 1,7% en relación al mismo mes del año 2011 (Cuadro 14); y en 3,7% en el acumulado de los últimos 12 meses sobre el período anterior. Cabe señalar que las ventas de supermercados de la región representan el 0,5% de todas las ventas del país, durante Septiembre, lo cual no presentó variaciones ya que el año 2011 también representaban el 0,5% de las ventas a nivel nacional. Además, la región tiene un PIB de 0,5% con respecto al total de Chile. Es decir, ambos indicadores coinciden a nivel regional.

También crecen las ventas de supermercados de todo el país, por un total de \$676.048 millones en septiembre, con una variación de 18,3% con respecto al mismo mes del año anterior, de 10% sobre agosto 2012, y de 12,7% respecto a los últimos 12 meses, sobre el período anterior.

### Sector Financiero

A \$ 236.765 en millones (equivalente a US\$487 millones, y al 53% aproximado del PIB regional) alcanzó el valor de las colocaciones de Abril 2012, significando un aumento de 1,1% sobre el mes anterior, y 12%, con el mismo mes del año 2011, porcentaje que se mantienen en la misma tendencia al comparar con la variación del promedio de los últimos 12 meses, con respecto al período anterior, de 14%. Estas variaciones van en la misma magnitud con los movimientos del comercio, en ventas de supermercados, y otros indicadores regionales, y a nivel agregado del país. En tanto, los depósitos y captaciones (\$114.939), disminuyen a un -1% con el mes anterior y aumentan a un 20% si se realiza la comparación a 12 meses. Cabe señalar que las colocaciones y los depósitos regionales representan a nivel del país, sólo el 0,3% y el 0,1%, respectivamente, porcentaje que es relativamente cercano a su participación en el PIB, de 0,5%, circunstancia que no ocurre en la mayoría de las regiones, con la excepción de la región Metropolitana, en donde se produce una alta concentración de las operaciones financieras.

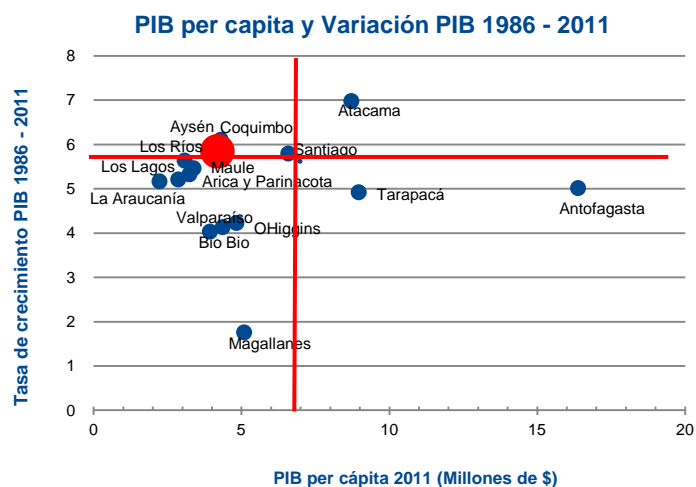
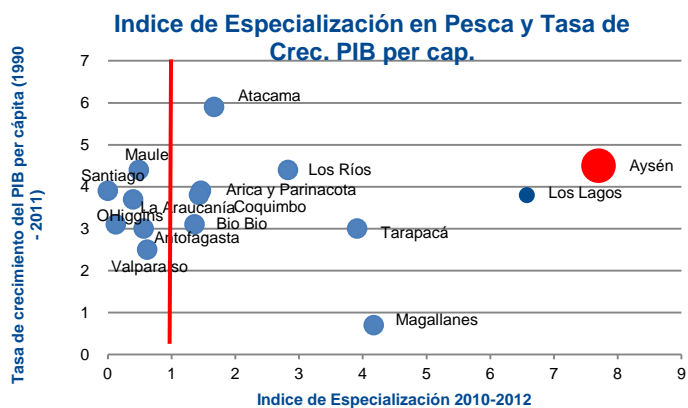
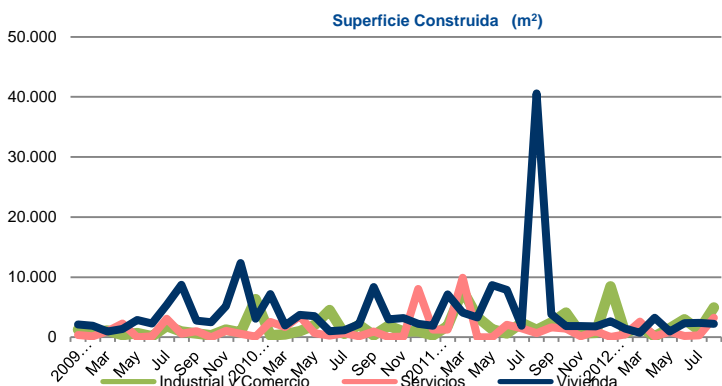
A nivel nacional las colocaciones en Abril alcanzan el valor de \$90.889.902 millones (aproximadamente el 75% del PIB del país, en el año 2011), con una variación de 1,4% sobre el mes anterior; de 15,3% respecto a abril 2011; y en el promedio de 12 meses, es de 14,7%. En tanto los depósitos y captaciones del país (\$79.138.536 millones) tiene variaciones de 2,9%, 17% y 16%, en esos dos períodos analizados.

### Inversión Pública

Al 30 de septiembre, el uso de los recursos de toda la inversión pública que se ejecuta en la región, esto es de tipo sectorial (ministerios) y del FNDR, la inversión en educación y cultura concentra un 33% del total, donde un 72% corresponde a subvención escolar; otro uso relevante es Obras públicas para el transporte, con un 23%, en consideración a la geografía regional, destacando las obras de conservación vial, con el 27%, y el mejoramiento de la conectividad marítima, 16%; También Social, que representa el 13% del total, con el 24% destinado a pensiones básicas solidarias.

La inversión pública de decisión regional, FNDR para el 2012 alcanza un valor de \$30,9 mil millones, habiéndose ejecutado al 30 de junio 42,3% (\$13.087 millones); lo que está por debajo del resultado obtenido el año anterior, de 45,1%. Esa inversión se dirige principalmente a Transferencias de Capital (programas de fomento productivo, de innovación para la competitividad, transferencia a las municipalidades, etc.), en un 44%; a proyectos de Inversión Real (camino, calles, veredas, agua potable rural, electrificación rural, etc.), en un 41%; y a Transferencias Corrientes, en un 13%.

A nivel nacional, la suma de los montos de inversión del FNDR por región alcanza a \$ 710 mil millones, con una ejecución del 46,1% al 30 de junio, mayor que lo alcanzado el año 2011, de 45,4%. Los recursos se dirigen en un 65% a inversión real, 23% a transferencias de capital, 8% activos no financieros, y 4,5% a transferencias corrientes.



### Construcción

Suben en 173% los permisos de edificación en agosto, en relación al período anterior (10.454 m<sup>2</sup>); en cambio caen con respecto a agosto del 2011, en 75%; y también, en el acumulado de los últimos 12 meses sobre el período anterior, en -53%. Esta variación anual se explica por los permisos de edificación de nuevas viviendas, y en menor medida por servicios. Cabe destacar que los permisos de edificación en general representaron 0,7% de todo el país.

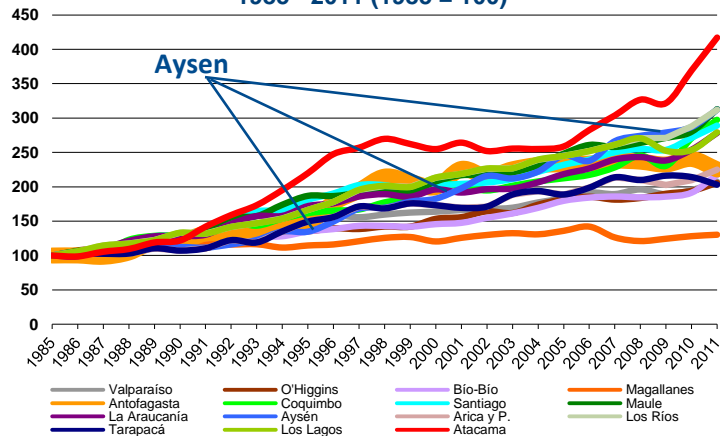
El indicador de la Cámara de la Construcción muestra una caída de 13% sobre julio 2012; también disminuye -62% con respecto a agosto 2011, y en -39%, en el acumulado de los últimos 12 meses sobre el período anterior. La diferencia con el otro indicador de la construcción radica en que además de los permisos de construcción, éste incluye el empleo sectorial y los despacho de cemento.

A nivel nacional, se reduce la superficie solicitada para construir en el mes de agosto 2011, en 9,3%; y crecen en 11,9% con respecto a agosto 2011, y un 7,8%, en el acumulado de 12 meses, determinado por la construcción industrial y comercial, en un 66% de dicho incremento, y en 20% por servicios.

### Crecimiento y Especialización

La evolución del PIB per cápita de Aysén fue de 4,19% anual para el período 1985 - 2011, que la sitúa en el 4º lugar, con una relativa variabilidad de tasas que fluctúa entre 12,59% y menos 3,13%, con una desviación estándar de 4,4; y el máximo nivel lo alcanza Atacama, con un 5,55% (Ver gráfico). Por otra parte, la región presenta un gran nivel de especialización en la pesca, de 7,7, calculado con un índice Balassa - Hoover, que presenta un potencial de desarrollo.

**Evolución del PIB per cápita por Región 1985 - 2011 (1985 = 100)**



## 2. Estadísticas Económicas

### 2.1. Datos Económicos Coyunturales

CUADRO 1 Producto Interno Bruto (PIB)	AÑO 2011	VAR% c/r 2010	VAR% 2009/2010
PIB (Mill de \$)	446.965	8,9	2,8
Tasa Participación Regional en el País (%)	0,5		
PIB Per Capita	4.181.741	7,8	1,8

CUADRO 2 PIB Actividades Económicas (2010)	Tasa Participac Región	Tasa Participac en el País	VAR% 2010/2009
Administración Pública	23,9	2,75	4,03
Construcción	21,2	3,03	11,32
Servicios Personales (3)	13,5	1,71	9,41
Pesca	9,1	8,21	-18,75
Comercio, Restaurantes y Hoteles	7,5	3,88	2,42
Transportes y Comunicaciones	6,0	2,75	0,20
Demás Actividades	18,8		

CUADRO 3 INACER	Indice Jul-Sep 12	VAR% c/r Abr-Jun 12	VAR% c/r Jul-Sep 11	VAR% Acum 2012
INACER (Base Promedio 2003 = 100)	214,0	-0,8	26,9	29,6
VAR% 2011	19,5			

CUADRO 4 Empleo	Trim. móvil Jul - Sep 12 (Miles personas)	Var. (miles) c/r trim. móvil Jun-Ago 12	Var. (miles) c/r = trim móvil año Jul-Sep 11	Tasa Particip..% Trim.. móvil Jul-Sep 12
<b>Región</b>				
Total Pob. Econom. Act. (15 años y más)	81,87	0,12	1,45	100,00
Fuerza de Trabajo (miles)	56,70	0,91	0,02	69,26
Ocupados (miles)	54,40	1,17	0,01	66,44
Desocupados miles)	2,31	-0,26	0,01	2,82
Cesantes	1,91	-0,30	-0,36	2,33
Buscan Trabajo 1ª Vez	0,40	0,03	0,36	0,49
Tasa de Desocupación (%)	4,07	-0,54	0,01	
<b>País</b>				
Total Pob. Econom. Act. (15 años y más)	13.712,80	17,72	207,59	100,00
Fuerza de Trabajo (miles)	8.137,00	67,91	47,91	59,34
Ocupados (miles)	7.607,77	58,90	119,02	55,48
Desocupados miles)	529,23	9,02	-71,11	3,86
Cesantes	482,37	6,21	-52,61	3,52
Buscan Trabajo 1ª Vez	46,87	2,81	-18,50	0,34
Tasa de Desocupación (%)	6,50	0,06	-0,92	

CUADRO 5 Empleo por Ciudades Principales	Trim. móvil Jul - Sep 12 (Miles personas)	Var. (miles) c/r trim. móvil Jun-Ago 12	Var. (miles) c/r = trim móvil año Jul-Sep 11	Tasa Particip..% Trim.. móvil Jul-Sep 12
<b>Total Población COYHAIQUE</b>				
Total Población de 15 años y más	54,87	0,07	0,79	100,00
Total Fuerza de Trabajo	40,94	0,07	0,83	74,61
Ocupados	27,07	0,83	-0,45	66,11
Desocupados	25,61	0,77	-0,62	62,55
Fuera Fuerza de Trabajo	1,46	0,06	0,17	3,56
Tasa desocupación	13,88	-0,76	1,28	33,89
Tasa desocupación	5,39	0,07	0,70	
<b>Total Población PUERTO AYSÉN</b>				
Total Población de 15 años y más	22,30	0,04	0,46	100,00
Total Fuerza de Trabajo	17,00	0,04	0,44	76,23
Ocupados	11,92	-0,05	0,35	70,12
Desocupados	11,46	-0,11	0,18	67,40
Fuera Fuerza de Trabajo	0,46	0,06	0,17	2,72
Tasa desocupación	5,08	0,09	0,09	29,88
Tasa desocupación	3,88	0,49	1,35	
<b>Total Población NACIONAL</b>				
Total Población de 15 años y más	17.472,93	15,78	183,44	100,00
Total Fuerza de Trabajo	13.712,80	17,72	207,59	78,48
Ocupados	8.137,00	67,91	47,91	59,34
Desocupados	7.607,77	58,90	119,02	55,48
Fuera Fuerza de Trabajo	529,23	9,02	-71,11	3,86
Tasa desocupación	5.575,80	-50,19	159,68	40,66
Tasa desocupación	6,50	0,06	-0,92	

CUADRO 6 Ocupados Categoría Ocupacional (miles)	Trim. móvil Jul - Sep 12 (Miles personas)	Var. (miles) c/r trim. móvil Jun-Ago 12	Var. (miles) c/r = trim móvil año Jul-Sep 11	Tasa Particip..% Trim.. móvil Jul-Sep 12
<b>Región</b>				
Empleado	54,40	1,17	0,01	100,00
Cuenta Propia	2,76	-0,05	0,52	5,08
Asalariados	12,58	0,65	-0,92	23,13
Personal de Servicio	36,38	0,54	1,04	66,89
Familiar no Remunerado	2,04	-0,21	-0,50	3,74
Tasa desocupación	0,64	0,24	-0,13	1,17
<b>País</b>				
Empleado	7.607,77	58,90	119,02	100,00
Cuenta Propia	306,41	9,12	-37,69	4,03
Asalariados	1.545,05	29,13	-37,75	20,31
Personal de Servicio	5.302,62	22,39	201,29	69,70
Familiar no Remunerado	360,80	-2,55	-0,61	4,74
Tasa desocupación	92,89	0,81	-6,22	1,22



<b>CUADRO 7 Ocupados Rama Actividad Económica (miles)</b>	<b>Trim. móvil Jul - Sep 12 (Miles personas)</b>	<b>Var. (miles) c/r trim. móvil Jun-Ago 12</b>	<b>Var. (miles) c/r = trim móvil año Jul-Sep 11</b>	<b>Tasa Particip..% Trim.. móvil Jul-Sep 12</b>
<b>Región</b>	<b>54,40</b>	<b>1,17</b>	<b>0,01</b>	<b>100,00</b>
Agricultura, ganad, caza y silvicult	4,99	0,46	-0,87	9,17
Pesca	2,61	0,03	-0,06	4,80
Explotación de minas y canteras	1,58	0,36	0,59	2,91
Industrias manufactureras	5,71	-0,38	1,55	10,49
Suministro de electricidad, gas y agua	0,32	-0,03	-0,14	0,59
Construcción	4,74	0,04	-1,20	8,72
Comercio al por mayor y menor	9,06	0,27	0,29	16,66
Hoteles y restaurantes	2,04	0,43	0,30	3,75
Transporte, almacen. y comunic.	2,89	-0,39	-1,17	5,30
Intermediación financiera	0,52	-0,04	-0,27	0,95
Activid. Inmobiliarias., empresariales	1,53	0,10	0,40	2,82
Administ. pública y defensa;	8,63	0,28	1,33	15,86
Enseñanza	4,30	-0,11	0,18	7,91
Servicios sociales y de salud	2,16	0,30	0,23	3,97
Otras activid de servicios comunit,	0,46	0,01	-0,62	0,84
Hogares privados servicio doméstico	2,86	-0,15	-0,53	5,25
Organiz y órganos extraterritoriales	0,00	0,00	0,00	0,00
<b>País</b>	<b>7.607,77</b>	<b>58,90</b>	<b>119,02</b>	<b>100,00</b>
Agricultura, ganad, caza y silvicult	667,29	22,77	8,91	8,77
Pesca	50,40	-2,71	-2,43	0,66
Explotación de minas y canteras	254,84	4,43	28,62	3,35
Industrias manufactureras	907,38	24,49	25,84	11,93
Suministro de electricidad, gas y agua	51,82	0,28	-6,00	0,68
Construcción	630,19	3,62	19,73	8,28
Comercio al por mayor y menor	1.477,73	-14,11	-79,79	19,42
Hoteles y restaurantes	288,12	4,26	28,94	3,79
Transporte, almacen. y comunic	577,92	11,17	24,13	7,60
Intermediación financiera	128,45	-2,65	10,25	1,69
Activid. Inmobiliarias., empresariales	454,40	-8,35	-16,86	5,97
Administ. pública y defensa;	430,57	-3,43	27,01	5,66
Enseñanza	590,97	19,04	53,64	7,77
Servicios sociales y de salud	354,40	4,16	20,04	4,66
Otras activid de servicios comunit,	231,87	-6,15	-13,73	3,05
Hogares privados servicio doméstico	509,35	2,26	-9,66	6,70
Organiz y órganos extraterritoriales	2,06	-0,19	0,40	0,03

<b>CUADRO 8 Cesantes Rama Actividad Económica (miles)</b>	<b>Trim. móvil Jul - Sep 12 (Miles personas)</b>	<b>Var. (miles) c/r trim. móvil Jun-Ago 12</b>	<b>Var. (miles) c/r = trim móvil año Jul-Sep 11</b>	<b>Tasa Particip..% Trim.. móvil Jul-Sep 12</b>
<b>Región</b>	<b>1,91</b>	<b>-0,30</b>	<b>-0,36</b>	<b>100,00</b>
Agricultura, ganad, caza y silvicult	0,00	0,00	-0,04	0,00
Pesca	0,05	-0,05	-0,07	2,66
Explotación de minas y canteras	0,04	0,04	0,04	2,31
Industrias manufactureras	0,08	-0,05	-0,47	4,05
Suministro de electricidad, gas y agua	0,00	0,00	0,00	0,00
Construcción	0,70	-0,07	0,25	36,49
Comercio al por mayor y menor	0,43	0,02	0,21	22,56
Hoteles y restaurantes	0,07	-0,04	-0,02	3,52
Transporte, almacen. y comunic.	0,14	0,06	0,00	7,14
Intermediación financiera	0,08	0,00	0,08	4,24
Activid. Inmobiliarias., empresariales	0,10	0,05	0,03	5,20
Administ. pública y defensa;	0,07	-0,12	-0,12	3,49
Enseñanza	0,14	0,00	0,08	7,08
Servicios sociales y de salud	0,02	-0,06	0,00	1,28
Otras activid de servicios comunit,	0,00	0,00	-0,12	0,00
Hogares privados servicio doméstico	0,00	-0,10	-0,23	0,00
Organiz y órganos extraterritoriales	0,00	0,00	0,00	0,00
<b>País</b>	<b>482,37</b>	<b>6,21</b>	<b>-52,61</b>	<b>100,00</b>
Agricultura, ganad, caza y silvicult	41,26	-4,63	-8,76	8,55
Pesca	1,02	-0,41	-1,38	0,21
Explotación de minas y canteras	8,98	-0,53	-3,66	1,86
Industrias manufactureras	52,35	3,64	-5,50	10,85
Suministro de electricidad, gas y agua	5,50	0,82	3,09	1,14
Construcción	61,71	0,13	-3,72	12,79
Comercio al por mayor y menor	95,07	3,45	-18,07	19,71
Hoteles y restaurantes	28,33	1,47	-11,36	5,87
Transporte, almacen. y comunic	30,49	2,14	-7,63	6,32
Intermediación financiera	8,51	-1,48	1,00	1,76
Activid. Inmobiliarias., empresariales	45,43	0,98	5,92	9,42
Administ. pública y defensa;	26,89	-0,27	7,38	5,57
Enseñanza	23,27	0,51	-2,38	4,82
Servicios sociales y de salud	12,13	-0,21	0,00	2,52
Otras activid de servicios comunit,	12,71	-2,85	-4,89	2,64
Hogares privados servicio doméstico	28,34	3,46	-3,02	5,88
Organiz y órganos extraterritoriales	0,37	0,00	0,37	0,08

CUADRO 9 Ocupados Grupo Actividad Económica (miles)	Trim. móvil Jul - Sep 12 (Miles personas)	Var. (miles) c/r trim. móvil Jun-Ago 12	Var. (miles) c/r = trim móvil año Jul-Sep 11	Tasa Particip..% Trim.. móvil Jul-Sep 12
<b>Región</b>	<b>54,40</b>	<b>1,17</b>	<b>0,01</b>	<b>100,00</b>
Miembros Poder Ejec. y Legisl.	0,89	-0,12	-0,06	1,64
Profes Científicos e Intelectuales	5,47	0,30	0,68	10,05
Técnicos y Profesion. de nivel medio	5,38	0,54	0,42	9,89
Empleados de Oficina	3,73	-0,02	0,32	6,86
Trabaj serv y vendedores comercios	7,84	-0,59	-0,24	14,42
Agricult. y Trabaj. Califi agro y pesca.	5,09	0,55	-0,13	9,36
Operarios y artes mecánicas	8,69	0,26	0,28	15,98
Operad. Instal. y máq. y montadores	4,42	-0,81	-0,04	8,13
Trabajadores no Calificados	10,90	0,81	-1,58	20,04
Otros no Identificados	1,98	0,26	0,37	3,65
<b>País</b>	<b>7.607,77</b>	<b>58,90</b>	<b>119,02</b>	<b>100,00</b>
Miembros Poder Ejec. y Legisl.	184,19	13,35	34,24	2,42
Profes Científicos e Intelectuales	821,64	3,48	53,02	10,80
Técnicos y Profesion. de nivel medio	769,17	3,83	-18,90	10,11
Empleados de Oficina	708,20	12,18	31,20	9,31
Trabaj serv y vendedores comercios	1.123,91	3,65	-28,98	14,77
Agricult. y Trabaj. Califi agro y pesca	318,43	9,74	21,76	4,19
Operarios y artes mecánicas	1.122,60	0,23	65,67	14,76
Operad. Instal. y máq. y montadores	706,70	2,71	23,75	9,29
Trabajadores no Calificados	1.793,51	10,30	-62,04	23,57
Otros no Identificados	59,42	-0,59	-0,70	0,78

CUADRO 10 Ocupados por Nivel de Educación (miles)	Trim. móvil Jul - Sep 12 (Miles personas)	Var. (miles) c/r trim. móvil Jun-Ago 12	Var. (miles) c/r = trim móvil año Jul-Sep 11	Tasa Particip..% Trim.. móvil Jul-Sep 12
<b>Total Región</b>	<b>54,40</b>	<b>1,17</b>	<b>0,01</b>	<b>100,00</b>
Nunca estudio	1,35	0,22	0,15	2,48
Educación preescolar	0,00	0,00	0,00	0,00
Educación primaria (Primer ciclo)	8,06	0,65	-0,15	14,82
Educación primaria (Segundo ciclo)	9,76	-0,17	-0,41	17,95
Educación secundaria	21,30	-0,61	-1,13	39,16
Educación Técnica (no Universitaria)	5,23	0,55	1,06	9,62
Educación universitaria	8,02	0,52	0,12	14,75
Postítulos y maestría	0,67	0,01	0,43	1,24
Doctorado	0,00	0,00	0,00	0,00
Nivel Ignorado	0,00	0,00	-0,08	0,00
<b>Total País</b>	<b>7.607,77</b>	<b>58,90</b>	<b>119,02</b>	<b>100,00</b>
Nunca estudio	59,28	2,45	-9,26	0,78
Educación preescolar	6,66	-1,22	-4,96	0,09
Educación primaria (Primer ciclo)	849,08	17,11	-16,56	11,16
Educación primaria (Segundo ciclo)	872,37	-2,83	2,54	11,47
Educación secundaria	3.419,75	3,69	40,67	44,95
Educación Técnica (no Universitaria)	852,52	7,67	35,64	11,21
Educación universitaria	1.412,20	30,23	56,12	18,56
Postítulos y maestría	106,93	1,12	12,70	1,41
Doctorado	11,73	0,04	4,43	0,15
Nivel Ignorado	17,25	0,64	-19,55	0,23

CUADRO 11 Desocupados por Nivel de Educación (miles)	Trim. móvil Jul - Sep 12 (Miles personas)	Var. (miles) c/r trim. móvil Jun-Ago 12	Var. (miles) c/r = trim móvil año Jul-Sep 11	Tasa Particip..% Trim.. móvil Jul-Sep 12
<b>Total Región</b>	<b>2,31</b>	<b>-0,26</b>	<b>0,01</b>	<b>100,00</b>
Nunca estudio	0,00	-0,08	0,00	0,00
Educación preescolar	0,00	0,00	0,00	0,00
Educación primaria (Primer ciclo)	0,13	0,00	-0,39	5,64
Educación primaria (Segundo ciclo)	0,33	-0,23	-0,45	14,14
Educación secundaria	1,45	0,10	0,73	62,66
Educación Técnica (no Universitaria)	0,33	0,03	0,19	14,51
Educación universitaria	0,07	-0,09	-0,07	3,06
Postítulos y maestría	0,00	0,00	0,00	0,00
Doctorado	0,00	0,00	0,00	0,00
Nivel Ignorado	0,00	0,00	0,00	0,00
<b>Total País</b>	<b>529,23</b>	<b>9,02</b>	<b>-71,11</b>	<b>100,0</b>
Nunca estudio	2,72	-0,30	-1,03	0,51
Educación preescolar	0,78	-1,56	-0,44	0,15
Educación primaria (Primer ciclo)	36,05	-4,42	-9,27	6,81
Educación primaria (Segundo ciclo)	48,52	1,03	-1,43	9,17
Educación secundaria	268,96	10,36	-43,42	50,82
Educación Técnica (no Universitaria)	72,37	-0,48	9,00	13,67
Educación universitaria	96,07	3,36	-22,02	18,15
Postítulos y maestría	3,12	0,99	-2,06	0,59
Doctorado	0,25	0,03	0,25	0,05
Nivel Ignorado	0,39	0,00	-0,68	0,07

CUADRO 12 Ocupados por Tamaño del Establecimiento (miles)	Trim. móvil Jul - Sep 12 (Miles personas)	Var. (miles) c/r trim. móvil Jun-Ago 12	Var. (miles) c/r = trim móvil año Jul-Sep 11	Tasa Particip..% Trim.. móvil Jul-Sep 12
<b>Total Región</b>	<b>52,36</b>	<b>1,38</b>	<b>0,51</b>	<b>100,00</b>
Menos de 5	19,20	0,24	-0,77	36,68
De 5 a 10 personas	3,68	0,43	0,37	7,03
Entre 11 y 49	6,96	0,85	1,66	13,29
Entre 50 y 199	5,01	0,81	1,62	9,56
200 y más personas	17,51	-0,94	-2,37	33,44
<b>Total País</b>	<b>7.246,96</b>	<b>61,45</b>	<b>119,54</b>	<b>100,00</b>
Menos de 5	2.320,65	29,18	-101,91	32,02
De 5 a 10 personas	525,77	1,86	-2,62	7,26
Entre 11 y 49	1.040,67	-2,38	-6,67	14,36
Entre 50 y 199	905,52	19,84	13,85	12,50
200 y más personas	2.454,35	12,95	216,88	33,87

	Valor (Mill \$) Sept. 2012	VAR% c/r mes ant	VAR% c/r = mes año ant	VAR% Ult 12 mes. c/r 12 mes. ant.
<b>CUADRO 13</b>				
<b>Ventas de Supermercados</b>				
<b>Regional</b>				
Ventas Mes Sep 2012 (Mill. de \$)	3.047	2,8	1,7	3,7
Ventas Año 2011 (Mill de \$)	35.468			
<b>País</b>				
Ventas Mes Sep 2012 (Mill. de \$)	676.048	10,0	18,3	12,7
Ventas Año 2011 (Mill de \$)	6.701.451			

	Valor (Mill \$) Sept. 2012	VAR% c/r mes ant	VAR% c/r = mes año ant	VAR% Ult 12 mes. c/r 12 mes. ant.
<b>CUADRO 14</b>				
<b>Exportaciones</b>				
<b>Regional</b>				
Exportaciones Mes Sep 2012 (Mill US\$)	22	-38,7	-44,5	-0,5
Exportaciones Año 2011 (Mill US\$)	411			
<b>País</b>				
Exportaciones Mes Sep 2012 (Mill US\$)	4.536	-21,5	-33,1	-5,0
Exportaciones Año 2011 (Mill US\$)	80.767			

	Abril-2012 (mill \$)	VAR% c/r mes ant	VAR% c/r = mes año ant	VAR% Ult 12 mes. c/r 12 mes. ant.
<b>CUADRO 15</b>				
<b>Colocaciones y Captaciones Financieras</b>				
<b>Región</b>				
Colocaciones (Saldo en mill de \$)	236.765	1,1	12,1	14,4
Captaciones (Saldo en mill de \$)	114.939	-1,0	19,5	21,1
<b>País</b>				
Colocaciones (Saldo en mill de \$)	90.889.902	1,4	15,3	14,7
Captaciones (Saldo en mill de \$)	79.138.536	2,9	16,9	15,5

	Ago 2012	VAR% c/r mes ant	VAR% c/r = mes año ant	VAR% Ult 12 mes. c/r 12 mes. ant.
<b>CUADRO 16</b>				
<b>Superficie Construida (m2)</b>				
<b>Región</b>				
<b>Edificación Total</b>	<b>10.454</b>	<b>173,2</b>	<b>-75,4</b>	<b>-52,6</b>
Viviendas/2	2.247	-5,6	-94,5	-72,5
Obras Nuevas	1.551	-27,8	-96,1	-77,5
Ampliaciones	696	198,7	132,0	59,8
Industria, Comercio y Estab. Financ.	4.952	327,3	316,5	27,7
Servicios	3.255	1038,1	363,7	-53,2
<b>País</b>				
<b>Edificación Total</b>	<b>1.538.636</b>	<b>-9,3</b>	<b>11,9</b>	<b>7,8</b>
Viviendas/2	838.745	48,3	2,2	1,9
Obras Nuevas	764.210	52,2	-0,2	0,1
Ampliaciones	74.535	17,1	37,3	29,3
Industria, Comercio y Estab. Financ.	457.259	-40,3	38,5	18,4
Servicios	242.632	-33,4	8,2	9,5

	Indice Ag 12	VAR% c/r Jul 12	VAR% c/r Ag 11	VAR% Ult 12 mes. c/r 12 mes. ant.
<b>CUADRO 17</b>				
<b>INACOR (Índice de Act. de la Cons.) (Base 2003=100)</b>				
INACOR (Base Promedio 2003 = 100)	145,2	-13,3	-61,8	-39,4

CUADRO 18 Gasto Devengado FNDR por Programa (M\$)	Subtítulo	Gasto al 31 Mar 2012	Gasto al 30 Jun 2012	VAR% c/r mes ant
<b>Región</b>				
Estudios propios Giro institucional	22	0	0	0,0
Transferencias Corrientes	24	332.287	1.691.588	12,9
Otros Gastos Corrientes	26	0	0	0,0
Activos No Financieros	29	0	1.314	0,0
Inversión Real	31	1.966.674	5.410.743	41,3
Anticipo a Contratistas	32	253.093	194.408	1,5
Transferencias de Capital	33	1.335.134	5.789.579	44,2
<b>Total</b>		<b>3.887.188</b>	<b>13.087.632</b>	<b>100,0</b>
Deuda Flotante	34	0	0	
Presupuesto		29.877.372	30.945.331	
% Ejecución		13,0%	42,3%	
% Ejecución año 2011		49,0%	42,3%	
Saldo por Invertir		25.990.184	17.857.699	
<b>País</b>				
Estudios propios Giro institucional	22	33.020	76.042	0,0
Transferencias Corrientes	24	3.813.896	14.623.857	4,5
Otros Gastos Corrientes	26	0	0	0,0
Activos No Financieros	29	9.553.207	25.911.386	7,9
Inversión Real	31	89.881.570	213.369.802	65,2
Anticipo a Contratistas	32	344.450	-202.889	-0,1
Transferencias de Capital	33	26.495.883	73.720.658	22,5
<b>Total</b>		<b>130.122.025</b>	<b>327.498.857</b>	<b>100,0</b>
Deuda Flotante	34	21.818.438	44.701.510	
Presupuesto		694.296.515	710.191.771	
% Ejecución		18,7%	46,1%	
% Ejecución año 2011		13,7%	45,4%	
Saldo por Invertir		564.174.490	382.692.914	

CUADRO 19 Inversión Pública Total (Sectorial + FNDR) por Uso de los Recursos (M\$)	Solicitado Año 2012 (M\$)	Ejecutado y Pagado Sept 2012 (M\$)	% Particip.
Agua Potable y Alcantarillado	4.366.354	1.618.374	1,4%
Comunicaciones	1.611.405	668.145	0,6%
Defensa y Seguridad	2.105.028	1.382.178	1,2%
Deportes	42.846.346	37.233.460	33,3%
Educación y Cultura	1.524.492	742.714	0,7%
Energía	3.191.175	2.028.866	1,8%
Industria, Comerc. Finanz y Turismo	2.986.151	2.257.166	2,0%
Justicia	252.359	237.983	0,2%
Minería	11.478.366	5.689.683	5,1%
Multisectorial	4.206.033	2.024.349	1,8%
No Definido	0	0	0%
Pesca	1.842.082	1.046.149	0,9%
Salud	8.090.935	2.928.298	2,6%
Silvoagropecuario	7.011.045	3.829.342	3,4%
Social	19.521.430	14.686.624	13,1%
Transporte	49.436.774	25.882.723	23,1%
Vivienda	14.338.810	9.564.326	8,6%
<b>Total General</b>	<b>174.808.785</b>	<b>111.820.380</b>	<b>100,0%</b>



## 2.2. Datos Económicos y Sociales Anuales

Cuadro 19 PIB por región referencia 2008 (millones de pesos encadenados)	2010	Particip PIB País 2010	Variación 2010 / 2009	2011	Particip PIB País 2011	Variación 2011 / 2010
Arica y Parinacota	554.643	0,63	3,47	595.709	0,63	7,40
Tarapacá	3.046.381	3,61	-0,95	2.887.892	3,61	-5,20
Antofagasta	10.172.823	11,55	3,45	9.526.445	11,55	-6,35
Atacama	2.183.362	2,24	14,79	2.465.955	2,24	12,94
Coquimbo	2.858.209	2,86	17,41	3.142.023	2,86	9,93
Valparaíso	7.308.004	8,32	3,23	7.768.239	8,32	6,30
Santiago	42.927.534	47,16	6,95	45.739.672	47,16	6,55
O'Higgins	4.068.664	4,68	2,17	4.311.899	4,68	5,98
Del Maule	3.078.672	3,50	3,27	3.440.447	3,50	11,75
Del Biobío	7.106.868	8,10	3,08	8.075.422	8,10	13,63
La Araucanía	1.984.620	2,19	6,56	2.175.381	2,19	9,61
Los Ríos	1.081.838	1,20	6,25	1.173.628	1,20	8,48
Los Lagos	2.200.687	2,57	0,45	2.424.039	2,57	10,15
Aysén	410.612	0,47	2,82	446.965	0,47	8,85
Magallanes	798.778	0,91	3,03	811.820	0,91	1,63
Subtotal regionalizado	89.781.695	91,63	5,50	94.985.539	91,63	5,80
IVA , D import y otros	8.780.042	8,37	13,45	9.423.855	8,37	8,22
Producto Interno Bruto	98.536.200	100,00	6,10	104.436.771	100,00	5,99

CUADRO 20 Inversión Pública	Año 2011 millones \$ cada año	Tasa Partic. en el País	VAR% c/r 2010	Inversión Per Capita 2011
<b>Total Región</b>	85.061	2,1	2,8%	803.483
Sectorial	47.891	1,7	5%	452.383
Regional	32.116	3,8	2%	303.367
Municipal	5.053		-12%	47.733
Total País	3.975.150	100,0	3,5%	230.464
Sectorial	2.856.208	100,0	3%	165.592
Regional	845.635	100,0	11%	49.027
Municipal	273.307		-9%	15.845

CUADRO 21 Inversión Extranjera (miles de US\$)	2011	VAR% c/r 2010
<b>Región</b>		
Inversión Extran. Materializ	4.000	
N° de Países de Origen	1	
N° Sectores Económicos de Destino	1	
Multirregional	1.042.841	-28,5
<b>Total País</b>	4.140.074	54,7

CUADRO 22 Inversión Pública de Decisión Regional (IDR)	2011
<b>Región</b>	
% IDR con Municipios	43,7%
% IDR sin Municipios	37,8%
<b>País</b>	
% IDR con Municipios	28,1%
% IDR sin Municipios	21,3%

CUADRO 23 Número de Empresas Según Tamaño en Ventas	2008	2009	2010	2011
<b>Región</b>	6.504	6.647	6.820	7.031
Microempresa	4.912	5.015	5.099	5.224
Pequeña Empresa	814	827	898	964
Mediana Empresa	83	77	84	95
Gran Empresa	29	26	27	27
Sin Ventas	666	702	712	721
<b>País</b>	905.215	915.899	931.925	960.652
Microempresa	614.815	614.387	616.844	627.310
Pequeña Empresa	137.156	137.683	148.910	160.944
Mediana Empresa	20.667	20.206	22.161	23.939
Gran Empresa	10.506	10.208	11.203	12.106
Sin Ventas	122.071	133.415	132.807	136.353

CUADRO 24 Índice de Especialización	Promed. 2010 - 2012
Agricultura, ganad, caza y silvicult	1,05
Pesca	7,70
Explotación de minas y canteras	0,70
Industrias manufactureras	0,64
Suministro de electricidad, gas y agua	1,68
Construcción	1,06
Comercio al por mayor y menor	0,78
Hoteles y restaurantes	0,91
Transporte, almacén. y comunic.	0,85
Intermediación financiera	0,61
Activid. Inmobiliarias., empresariales	0,42
Administ. pública y defensa;	2,23
Enseñanza	1,00
Servicios sociales y de salud	1,00
Otras activid de servicios comunit,	0,51
Hogares privados servicio doméstico	0,83
Organizaciones y organos extraterritoriales	0,00

CUADRO 25 Antecedentes por Comunas	Superficie (km2)	Población 2002	Población 2012 (Preliminar)	Var % 2002/2012
Coyhaique	7.290	49.489	57.830	16,9%
Lago Verde	5.422	956	854	-10,7%
Aysen	29.796	22.111	22.499	1,8%
Cisnes	15.321	5.321	4.941	-7,1%
Guaitecas	621	1.429	1.450	1,5%
Cochrane	8.600	2.895	2.970	2,6%
O'Higgins	8.183	457	551	20,6%
Tortel	19.711	435	512	17,7%
Chile Chico	5.737	4.435	4.608	3,9%
Río Ibáñez	5.997	2.458	2.198	-10,6%
<b>Total Región</b>		<b>89.986</b>	<b>98.413</b>	<b>9,4%</b>
<b>País</b>		<b>15.051.109</b>	<b>16.572.360</b>	<b>10,1%</b>

### Nota:

$$\text{Índice de Especialización Balassa - Hoover} = \frac{E_{ij}/E_j}{E_i/E}$$

Dónde:  $E_{ij}$  = empleo total de la actividad  $i$  en la región  $j$ ;  $E_j$  = total del empleo en la región  $j$ ;  $E_i$  = total del empleo del país en la actividad  $i$ ; y  $E$  = empleo total del país. El valor de 1 implica una nula especialización.

Citado por Estudios Territoriales de la OCDE. Chile. 2009

### Fuentes:

1. Comentario de Indicadores Económicos y Sociales.

Elaboración propia, en base a las siguientes fuentes secundaria: Gráfico Variación Anual INACER, INE; Gráfico Variación Anual PIB País, Banco Central; Gráfico Tasas de Desocupación, INE; Gráfico Creación de Empleos, Ibid; Gráfico Evolución de Fuerza de Trabajo y Ocupación, Ibid; Gráfico Ocupados por Categoría Ocupacional, Ibid; Gráfico Ocupados por Rama de Actividad Económica, Ibid; Gráfico Exportaciones, Aduanas; Gráfico Ventas de Supermercados, INE; Gráfico Colocaciones y Captaciones, Superintendencia de Bancos e Instituciones Financieras; Gráfico Superficie Construida, INE; Gráfico PIB per capita y Variación PIB, Banco Central e INE; Gráfico Índice de especialización en minería y tasa de crecimiento PIB per capita, Ibid; Gráfico Evolución del PIB per Cápita por Región, Ibid.

2. Estadísticas Económicas.

Elaboración propia, en base a las siguientes fuentes secundarias: Cuadro 1: Producto Interno Bruto (PIB), Banco Central; Cuadro 2: PIB por Actividad Económica, Banco Central; Cuadro 3: INACER, INE; Cuadro 4: Empleo, INE; Cuadro 5: Empleo por Ciudades Principales, Ibid; Cuadro 6: Ocupados Categoría Ocupacional, Ibid; Cuadro 7: Ocupados Rama Actividad Económica, Ibid; Cuadro 8: Cesantes por Rama Actividad Económica, Ibid; Cuadro 9: Ocupados grupo Actividad Económica, Ibid; Cuadro 10: Ocupados por Nivel de Educación, Ibid; Cuadro 11: Desocupados por Nivel de Educación, Ibid; Cuadro 12: Ocupados por Tamaño del Establecimiento, Ibid; Cuadro 13: Ventas de Supermercado, Ibid; Cuadro 14: Exportación, ADUANA; Cuadro 15: Colocaciones y Captaciones Financieras, Superintendencia de Bancos e Instituciones Financieras; Cuadro 17: INACOR, Cámara de Comercio; Cuadro 18: Gasto Devengado FNDR por Programa, SUBDERE; Cuadro 19: Inversión Pública Total, Chile Indica y SUBDERE; Cuadro 20: PIB por región, Banco Central; Cuadro 21: Ministerio de Desarrollo Social; Cuadro 22: Inversión Extranjera, Comité de Inversión Extranjera; Cuadro 23: Inversión Pública de Decisión Regional, SUBDERE; Cuadro 24: Número de Empresas según Tamaño de Ventas, Servicio de Impuestos Internos; Cuadro 25: Índice de especialización, Elaboración propia proveniente del INE; y Cuadro 26: Antecedentes por Comuna, INE.

**Cierre de la Edición: 15 de noviembre de 2012**