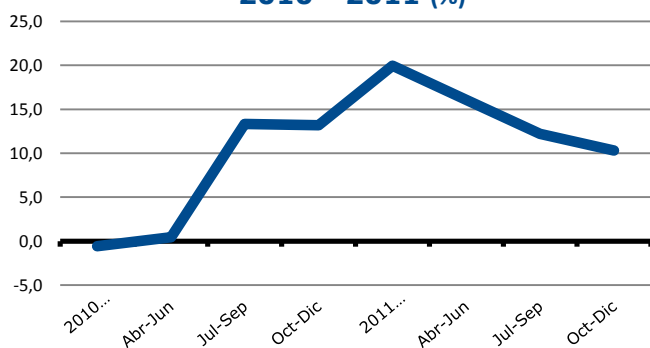
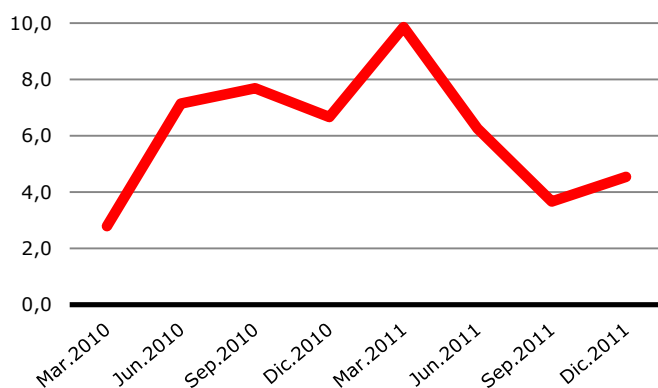


### 1. Comentario de Indicadores Económicos y Sociales

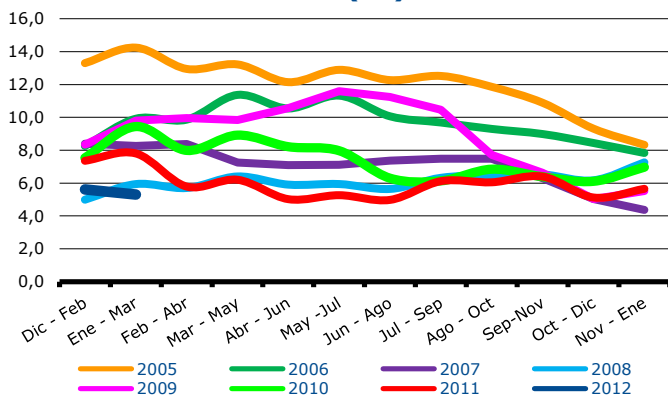
**Tasa de Variación Anual INACER  
2010 - 2011 (%)**



**Variación Anual PIB País  
2010 - 2011 (%)**



**Tasas de Desocupación 2005 - Mar  
2012 (%)**



#### Actividad

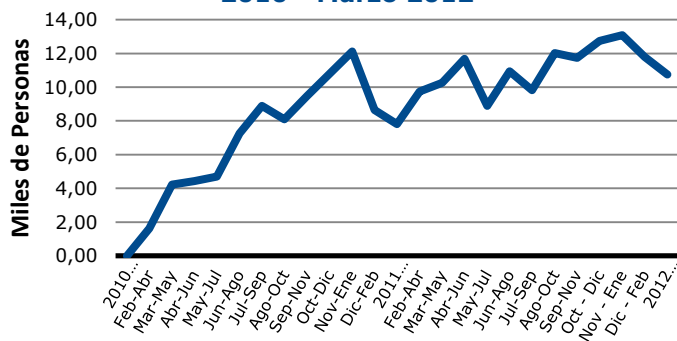
En 10,3% crece el INACER (Indicador de Actividad Económica Regional) (Cuadro 3) en el cuarto trimestre del 2011 con respecto al mismo período del año anterior; de 11,7% fue la variación en relación al trimestre anterior; y 14,5% el acumulado anual. En todo caso, cabe señalar que en el 2010 ese indicador aumentó un 6,5%, versus el 14,8% efectivo que arrojó el PIB de la región, Cuadro 1). El sector que tiene mayor incidencia en este alto crecimiento del último trimestre, continúa siendo liderado por la Construcción (con una importante participación en la generación del PIB regional, de 16,7% [Cuadro 2], después de la Minería, con 51,3%), derivado del crecimiento de la edificación no habitacional. También influye en este crecimiento los Servicios Financieros por servicios empresariales y las mayores captaciones y colocaciones. Además, Agropecuario-silvícola, por la mayor producción de uva de mesa; el Comercio, Restaurantes y Hoteles, por ventas minoristas; el sector Servicios Sociales, Personales y Comunes, por otros servicios, educación y Administración Pública; el sector Pesca, por centros de cultivo; Transporte y Comunicaciones, por el incremento de telefonía fija y móvil; y el sector Propiedad de vivienda, por el mayor stock de viviendas terminadas. Se contraen la Minería, por menor producción de cobre, comparado con el mismo trimestre de 2010; y el sector Electricidad, Gas y Agua, por menor generación de energía eléctrica.

A nivel nacional, en 6,0% se expandió el PIB del país durante el 2011, en un nivel mayor que el previsto originalmente, y que se revierte con un repunte en el 4° trimestre. Todas las actividades influyen en este resultado, con la excepción de Minería, que se contrae; la cual influye negativamente por una menor ley del mineral y paralizaciones de faenas. Mayor incidencia tiene Servicios Empresariales (crece en todos sus componentes, un 8,2%); y Comercio (crece 12,1%, impulsado por las ventas mayoristas y minoristas). También la Construcción (11,1%, derivado de edificación y obras de ingeniería); e Industria Manufacturera (6,6%, por el impulso de la industria de la celulosa y el papel, y de minerales no metálicos y metálica básica). El impulso se extiende para los primeros meses de este año, con un 5,3% en Enero, 6,6% en Febrero y 5% en Marzo, totalizando un 5,6% para el primer trimestre. Mayor preponderancia tienen los sectores de Comercio, Industria Manufacturera, Minería y Comunicaciones y Servicios de Transporte. En tanto, para este 2012 se proyecta un crecimiento entre 4 y 5%, que supera estimaciones de fines del 2011. Y en cuanto a la inflación se espera que alcance un 3,5% en 2012, y 3% en 2013.

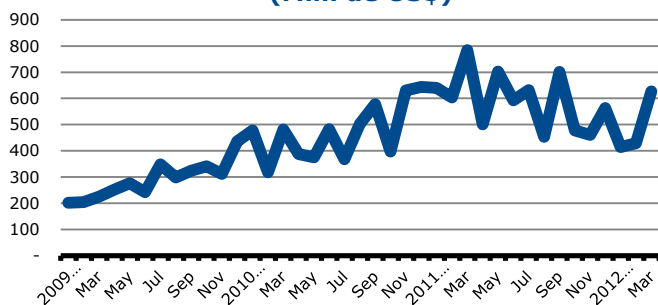
#### Empleo

En 5,3% se situó la tasa de desocupación en el último trimestre, de enero – marzo 2012 (Cuadro 4), producto de una baja de 0,3 puntos porcentuales respecto al trimestre de diciembre – febrero, que llevan la tasa a su nivel más bajo para el mismo trimestre, desde 1998. Los motivos que producen esta disminución es la salida de 1.560 personas de la fuerza de trabajo, y la disminución de la ocupación, de 1.050, que dan como diferencia menos 510 desocupados. Al comparar con el trimestre enero – marzo 2011, la tasa de desocupación cae en 2,5 puntos porcentuales, que se derivan principalmente de una mayor ocupación, de 2.950 y el retiro de la fuerza de trabajo, que refuerza el efecto, de 330, que dan como resultado en menos 3.280 desocupados.

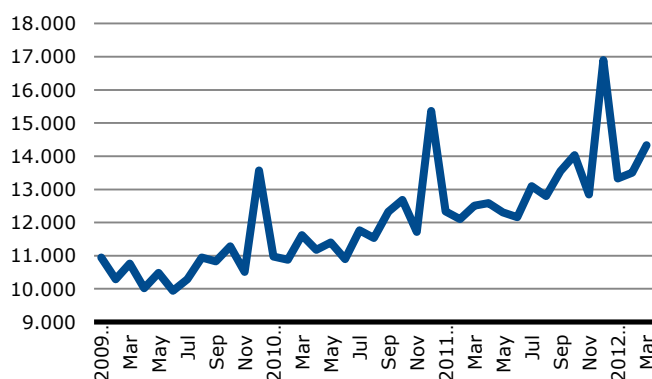
### Creación de Empleos 2010 - Marzo 2012



### Exportaciones 2009 - Marzo 2012 (Mill. de US\$)



### Ventas de Supermercados 2009 - Mar 2012 (Mill. de \$)



En el país, la desocupación sube al 6,6%, en 0,2 puntos porcentuales, por una mayor caída de la ocupación, que la fuerza de trabajo, -24.710 y 5.270, respectivamente, que determinan por diferencia, el mayor número de desocupados, de 19.440. En 12 meses crece la ocupación en 200 mil y en 154 mil la fuerza trabajo, con lo cual la desocupación disminuye en 46.000.

Desde la categoría ocupacional (Cuadro 5), se produce una disminución de los asalariados (-1.060) versus el aumento de los cuenta propia (650) que indica un efecto contrario a la tendencia observada en las otras regiones. También disminuye el personal de servicio (750). En 12 meses, se aprecia un incremento de los cuenta propia (2.790) y de los asalariados (2.010) y una importante disminución relativa de los empleadores (1.180), cifra que es más de un tercio de su total. En todo el país, la caída de 24.710 ocupados proviene principalmente de la baja de 28.370 asalariados y 11.790 personal de servicio, que es compensado con la subida de 15.610 cuenta propia. En 12 meses se crean 200.210 empleos que se explican por el crecimiento de 250.130 asalariados, y 15.200 cuenta propia, menos la disminución de 57.040 empleadores (que son el 18% del total).

Por rama de la actividad (Cuadro 6), los 2.950 nuevos ocupados en 12 meses se dirigen principalmente a la industria manufacturera (3.580), en una alta proporción del total empleado por el sector (36%); además crece en las actividades inmobiliarias (3.050), también en una alta proporción del total del empleo sectorial (41%), en consonancia con el auge experimentado en la actividad. En tanto, se contraen la minería (3.770), comercio (2.390) y transporte (2.020). En el país, los sectores que más influyen en el crecimiento de los últimos 12 meses, de un total de 200.210, son los empleos asociados a enseñanza, servicios sociales y salud (103 mil); minería, industria y construcción (54 mil); y Administración Pública y defensa (50 mil), entre otras actividades. Y disminuye significativamente la agricultura (-37.510).

### Exportaciones

Aumentan las exportaciones de la región en marzo (Cuadro 10), de US\$ 627 millones (representan el 9% del total del país), en 46,6% en relación al mes anterior, y se contraen en 20,1% con respecto al mismo mes del 2011. Además, tiene una leve variación en el acumulado de los últimos 12 meses sobre los 12 meses anteriores, de 2,5%. Esta situación se puede apreciar en el gráfico, con una importante oscilación mensual, y una declinación de la tendencia, a partir del 2011. Las perspectivas de las exportaciones para el 2012 son relativamente favorables considerando su alta focalización hacia mercados que están menos afectados por la actual crisis económica mundial, como los países asiáticos, con una participación que supera el 70% del total. Para éstos se estiman tasas de crecimiento para el presente año de 8,1% y 7,3%, en China e India, respectivamente, y 4,3% para el resto de ese continente. En tanto hacia Europa, las exportaciones alcanzan un 10% del total, y la proyección de crecimiento es de menos 0,3%.

En tanto las exportaciones del país, para marzo 2012 fueron US\$ 7.151 millones, y US\$ 81.779, para el acumulado de 12 meses, apreciándose un aumento de 24% sobre el período anterior; y de 18% con respecto a febrero 2012, y un descenso de 0,3% en relación a marzo 2011, y 18,15% en el acumulado de 12 meses, por un mejor precio del cobre de 14% para el período.

Estimación de Inversión Privada 2011 - 2015		Total
<b>Regional</b>		<b>22.533,31</b>
% del Total País		<b>31,0</b>
Energía		6.173,06
Forestal		0,00
Industria		179,60
Inmobiliario		0,00
Minería		15.321,08
Obras Públicas		209,11
Otros		0,00
Puertos		650,47
<b>País</b>		<b>72.678,74</b>
Energía		18.683,96
Forestal		376,70
Industria		2.063,39
Inmobiliario		9.050,67
Minería		33.648,57
Obras Públicas		6.358,34
Otros		724,53
Puertos		1.772,58

Estimación de Mano de Obra en Inversión Projectada	Diciembre 2012	% Particip. País
<b>Región (N° de personas)</b>	19.292	20,57%
<b>País (N° de personas)</b>	93.800	

CUADRO 18 Gasto Devengado FNDR por Programa (M\$)	Subtítulo	Gasto al 31 Mar 2012	% Participación
<b>Región</b>			
Estudios propios del Giro institucional	22	0	0,0
Transferencias Corrientes	24	166.388	9,0
Otros Gastos Corrientes	26	0	0,0
Activos No Financieros	29	83	0,0
Inversión Real	31	1.494.160	80,5
Anticipo a Contratistas	32	-64.512	-3,5
Transferencias de Capital	33	259.610	14,0
<b>Total</b>		<b>1.855.729</b>	<b>100,0</b>
Deuda Flotante	34	0	
Presupuesto		36.701.465	
% Ejecución		5,1%	
% Ejecución 31 Marzo 2011		9,8%	
Saldo por Invertir		34.845.736	
<b>País</b>			
Estudios propios del Giro institucional	22	33.020	0,03
Transferencias Corrientes	24	3.813.896	2,93
Otros Gastos Corrientes	26	0	0,00
Activos No Financieros	29	9.553.207	7,34
Inversión Real	31	89.881.570	69,07
Anticipo a Contratistas	32	344.450	0,26
Transferencias de Capital	33	26.495.883	20,36
<b>Total</b>		<b>130.122.025</b>	<b>100,0</b>
Deuda Flotante	34	21.818.438	
Presupuesto		694.296.515	
% Ejecución		18,7%	
% Ejecución 31 Marzo 2011		13,7%	
Saldo por Invertir		564.174.490	

## Ventas de Supermercados

En 6,1% aumentan las ventas de supermercados de la región en marzo, en relación a febrero, de un valor \$14.330 millones (\$142.325 millones en el 2011); y tienen una importante alza de 14,5%, con respecto a marzo 2011. Asimismo, en los últimos 12 meses, versus el período anterior, crecen 10,7% (Cuadro 9), y caen 0,1 con respecto al mes anterior. Estos resultados se pueden apreciar en el gráfico, con una tendencia muy positiva en el tiempo. Las ventas de la región representan el 2,3% de todas las ventas del país, muy similar a su participación en el PIB regionalizado de Chile, que es el 2,4%.

También crecen las ventas de supermercados de todo el país, con una variación de 10% en relación al mes anterior, y 18% con respecto al mismo mes del año anterior, porcentaje que es equivalente con el consumo global de bienes no durables.

## Sector Financiero

A \$601.305 en millones (equivalente a US\$1.162 millones, y al 25% aproximado del PIB regional) alcanzó el valor de las colocaciones de Diciembre 2011, significando un gran aumento de 15,5%, con el mismo mes del año 2011, porcentaje que se mantienen en la misma magnitud al comparar con la variación del promedio de los últimos 12, con respecto al período anterior, de 15,8%. Estas variaciones van en la misma intensidad con los movimientos del comercio, en ventas de supermercados, y otros indicadores regionales, y a nivel agregado del país. En tanto, los depósitos y captaciones (\$380.902), se incrementan 39,4%, al comparar con Diciembre 2011, y en 19,6%, en 12 meses. Cabe señalar que las colocaciones y los depósitos regionales representan a nivel del país, sólo el 0,7% y el 0,5%, respectivamente, a pesar que la región tiene una mayor proporción en la generación del producto global del país (2,4%), circunstancia que ocurre por la gran concentración de las operaciones financieras, en la región de Santiago.

A nivel nacional las colocaciones en diciembre alcanzan el valor de \$86.902.708 millones (aproximadamente el 72% del PIB del país, en el año 2011), con una variación anual de 16,1%; y en el promedio de 12 meses es de 13,3%. En tanto los depósitos y captaciones del país (\$76.465.428 millones) tiene variaciones de 18,7% y 15%, en esos dos períodos analizados.

## Inversión Privada

Las proyecciones de inversión privada para los próximos 4 años (2012- 2015) es de US\$19.346 millones, y más proyectos que se ejecutaron en el 2011, por US\$3.188 millones, totalizan un valor de US\$22.533 millones. Estos se dirigen a proyectos de minería, por US\$15.321 millones, que representa el 68% del total regional, y el 45,5% del total de la inversión minera del país. En segundo lugar se sitúa la inversión en energía por US\$6.173 millones (27% del total regional, y 33% del total sectorial). También es relevante el monto de inversión en Puertos, por US\$650 millones (2,9% y 36,7%, respectivamente). Además, existen proyectos de inversión en Obras Públicas (0,9% del total regional) e Industria (0,8%). Derivado de lo anterior se estima una contratación de mano de obra de 19.292 personas al mes de diciembre del 2012, lo que corresponde al 15% de la fuerza de trabajo.

A nivel nacional el valor de la inversión es de US\$72.679 millones, en donde la inversión en Minería representa el 46,3%; seguido de la Energía, con un 25,7%; en tercer lugar Inmobiliario, 12,5%; Obras Públicas, 8,7%; Otros, 1%; y Forestal, 0,5%. Por ubicación geográfica, un 62% de toda la inversión se concentra en 3 regiones del Norte del país, que son Atacama (31%), Antofagasta (21,3%) y Tarapacá (9,3%).

Diferenciales de participación de las regiones en el PIB con nueva serie Ref 2008 vs Base 2003 según años de comparación	Participación			(3)-(1) Dif 2010 - 2003	(3)-(2) Dif 2010
	2003	2010			
	(1) Base 2003	(2) Base 2003	(3) Ref 2008		
PIB Regionalizado	100	100	100		
Arica y Parinacota			0,6		
Tarapacá	4,1	3,8	3,4	-0,1	0,2
Antofagasta	7,7	6,8	11,3	3,6	4,5
Atacama	2,0	2,3	2,4	0,5	0,2
Coquimbo	2,5	2,7	3,2	0,7	0,5
Valparaíso	8,9	8,9	8,1	-0,7	-0,8
Santiago	46,5	49,1	47,8	1,4	-1,2
O'Higgins	4,1	4,0	4,5	0,5	0,6
Maule	3,8	3,7	3,4	-0,4	-0,3
Bío Bío	10,3	9,3	7,9	-2,4	-1,4
La Araucanía	2,6	2,7	2,2	-0,4	-0,4
Los Ríos			1,2		
Los Lagos	5,0	4,8	2,5	-2,6	-1,1
Aysén	0,7	0,6	0,5	-0,2	-0,2
Magallanes	1,8	1,3	0,9	-1,0	-0,4

PIB por Actividad Económica (Referencia 2008) (en mil de \$)	2008	2009	2010
Agropecuaria-silvícola	49.010	49.619	44.858
Pesca	11.437	9.323	9.806
Minería	1.173.955	1.108.671	1.119.488
Industria manufacturera	13.928	12.703	15.635
Electricidad, gas y agua	59.499	77.096	86.934
Construcción	142.738	170.609	364.190
Comercio, restaurant y hoteles	106.101	93.915	112.146
Transportes y comunicaciones	97.788	89.985	101.568
Servicios financieros y empres	54.142	56.533	59.641
Propiedad de vivienda	51.424	53.141	54.600
Servicios personales	102.657	106.983	115.632
Administración pública	69.294	73.471	75.386
Producto interno bruto	<b>1.931.975</b>	<b>1.902.049</b>	<b>2.183.362</b>

PIB por Actividad Económica (Referencia 2008)	Participación en PIB Regional			Participación en PIB sectorial País		
	2008	2009	2010	2008	2009	2010
Agropecuaria-silvícola	2,5	2,6	2,1	1,8	1,9	1,7
Pesca	0,6	0,5	0,4	2,8	2,7	2,8
Minería	60,8	58,3	51,3	8,9	8,5	8,5
Industria manufacturera	0,7	0,7	0,7	0,1	0,1	0,2
Electricidad, gas y agua	3,1	4,1	4,0	2,4	2,7	2,8
Construcción	7,4	9,0	16,7	2,1	2,6	5,5
Comercio, restaurant y hoteles	5,5	4,9	5,1	1,2	1,1	1,1
Transportes y comunicaciones	5,1	4,7	4,7	1,5	1,5	1,6
Servicios financieros y empres	2,8	3,0	2,7	0,3	0,3	0,3
Propiedad de vivienda	2,7	2,8	2,5	1,1	1,1	1,1
Servicios personales	5,3	5,6	5,3	1,1	1,1	1,1
Administración pública	3,6	3,9	3,5	1,9	1,9	1,8
Producto interno bruto	<b>100</b>	<b>100</b>	<b>100</b>	<b>2,3</b>	<b>2,2</b>	<b>2,4</b>

## Inversión Pública

La inversión pública de decisión regional, FNDR para el 2012 alcanza el valor de \$37 mil millones, habiéndose ejecutado al 31 de marzo el 5,1% (\$1.856 millones); que es inferior al resultado obtenido el año anterior, de 9,8%. Esa inversión se dirige a proyectos de inversión real (camino, calles, veredas, agua potable rural, electrificación rural, etc.), en un 81%; y Transferencias de Capital (programas de fomento productivo, de innovación para la competitividad, transferencia a las municipalidades, etc.), 14%.

A nivel nacional, la suma de los montos de inversión del FNDR por región suma \$ 694 mil millones, con una ejecución del 18,7% al 31 de marzo, mayor que lo alcanzado el año 2011, de 13,7%. Los recursos se dirigen en un 69% a inversión real, 20% a transferencias de capital, 7% activos no financieros, y 3% a transferencias corrientes.

## Construcción

En la construcción se aprecian variaciones importantes durante el año 2011 en la superficie solicitada para construir de más de 90% en relación al 2010. Esta gran variación anual se explica en un 78% por construcciones industriales y comerciales; y en un 23% las obras nuevas de vivienda.

A nivel nacional, la superficie solicitada para construir el 2011 crece un 48%, determinado por obras nuevas de viviendas, en 62%, industrial 22%, y servicios, 14%.

## Cuentas Nacionales

En marzo fueron publicadas las nuevas series de Cuentas Nacionales para el período 2003 – 2011, con referencia 2008, que reemplazan a las series con base 2003, con datos regionalizados para el período 2008 – 2010. La modificación significa mejoras metodológicas y de fuentes de información que sitúan las series con estándares comparables con las del resto de los países de la OECD. Las nuevas cifras actualizan la estructura económica, y sus resultados indican un leve aumento de la importancia de la región en el país (para el año 2009) desde 2,1% a 2,2%.

Además, la nueva estructura productiva de la región muestra a la minería en primer lugar de importancia, cambiando desde el 60,8% en 2008 al 51,3% el 2010 (8,5% en la minería nacional), por efecto de la expansión de un sector relacionado, como es la construcción. Este aumenta fuertemente su participación, desde 7,4% a 16,7%. A continuación, se ubican Servicios personales (5,3%) y el comercio (5,1%).

A nivel de la estructura económica del país sus resultados sitúan primeramente a Servicios financieros y empresariales generando el 18,4% del producto; la Minería, 12%; Comercio, 10,7%; Industria manufacturera y Servicios personales, 10,6% cada uno. A continuación, siguen la construcción, 7,1%; Transporte y Comunicaciones, 6,7%; Servicios de vivienda, 4,7%; Administración Pública, 4%; Electricidad, gas y agua, 3,4%; Agropecuario-silvícola, 2,8%; y Pesca, 0,4%.

También es posible ver los cambios de participación de las regiones, en donde crecen 5 regiones, y 8 decrecen (se consideran las 13 regiones originales). Cabe señalar que todas las regiones que se expanden, con la excepción de Santiago, tienen en común la importancia de la actividad minera, principalmente el cobre; en especial Antofagasta, en donde esa actividad representa el 68%, y su expansión es de 3,6 puntos porcentuales (pp). La segunda expansión en importancia es de Santiago, en 1,4 pp por su calidad de región capital, que ejerce una fuerza centrípeta sobre las actividades que se realizan a lo largo del país, y por ello recibe indirectamente los efectos de todas las regiones. En tercer lugar, Coquimbo, donde la minería participa con el 39% de la actividad regional; y Atacama y O'Higgins, tienen una minería que representa el 51,3% y 27,7%, respectivamente.

## 2. Estadísticas Económicas

### 2.1. Datos Económicos Coyunturales

CUADRO 1 Producto Interno Bruto (PIB)	AÑO 2010	VAR% c/r 2009	VAR% 2008/2009
PIB (Mill de \$)	2,183,362	14.8	-1.5
Tasa Participación Regional en el País (%)	2.4		
PIB Per Capita	7,782,629	14.0	-2.3

CUADRO 2 PIB Actividades Económicas (2010)	Tasa Participac Región	Tasa Participac en el País	VAR% 2010/2009	VAR% 2009/2008
Minería	51.3	8.50	0.98	-5.56
Construcción	16.7	5.49	113.47	19.53
Servicios Personales (3)	5.3	1.12	8.08	4.21
Comercio, Restaurantes y Hoteles	5.1	1.12	19.41	-11.49
Transportes y Comunicaciones	4.7	1.56	12.87	12.87
Electricidad, Gas y Agua	4.0	2.76	12.76	29.57
Demás Actividades	12			

CUADRO 3 INACER	Indice Oct-Dic 12	VAR% c/r Jul-Sep 12	VAR% c/r Oct-Dic 11	VAR% Acum 2011
INACER (Base Promedio 2003 = 100)	169.8	11.7	10.3	14.5
VAR% 2010	6.5			

CUADRO 4 Empleo	Trim. móvil Ene-Mar 12	var. (miles) c/r trim. móvil Dic-Feb 12	var. (miles) c/r = trim móvil año Ene-Mar 11	Tasa Particip..% Trim. móvil Ene-Mar 12
<b>Región</b>				
Total Pob. Econom. Act. (15 años y más)	217.70	0.30	3.50	100.00
Fuerza de Trabajo (miles)	128.73	-1.56	-0.33	59.13
Ocupados (miles)	121.93	-1.05	2.95	56.01
Desocupados miles)	6.79	-0.51	-3.28	3.12
Cesantes	6.27	0.21	-2.24	2.88
Buscan Trabajo 1ª Vez	0.52	-0.72	-1.04	0.24
Tasa de Desocupación (%)	5.3	-0.33	-2.53	
<b>País</b>				
Total Pob. Econom. Act. (15 años y más)	13,608.48	17.21	205.16	100.00
Fuerza de Trabajo (miles)	8,150.51	-5.27	154.45	59.89
Ocupados (miles)	7,612.68	-24.71	200.21	55.94
Desocupados miles)	537.83	19.44	-45.75	3.95
Cesantes	459.79	40.92	-45.77	3.38
Buscan Trabajo 1ª Vez	78.04	-21.48	0.02	0.57
Tasa de Desocupación (%)	6.6	0.24	-0.70	

<b>CUADRO 5</b> Ocupados Categoría Ocupacional (miles)	Trim. móvil Ene-Mar 12	var. (miles) c/r trim. móvil Dic-Feb 12	var. (miles) c/r = trim móvil año Ene-Mar 11	Tasa Particip..% Trim.. móvil Ene-Mar 12
<b>Región</b>	<b>121.93</b>	<b>-1.05</b>	<b>2.95</b>	<b>100.00</b>
Empleador	3.33	0.23	-1.18	2.73
Cuenta Propia	21.99	0.65	2.79	18.04
Asalariados	92.21	-1.06	2.01	75.62
Personal de Servicio	3.29	-0.75	0.09	2.70
Familiar no Remunerado	1.11	-0.12	-0.75	0.91
<b>País</b>	<b>7,612.68</b>	<b>-24.71</b>	<b>200.21</b>	<b>100.00</b>
Empleador	311.57	2.35	-57.04	4.09
Cuenta Propia	1,469.11	15.61	15.20	19.30
Asalariados	5,382.23	-28.37	250.13	70.70
Personal de Servicio	347.20	-11.79	-12.46	4.56
Familiar no Remunerado	102.57	-2.51	4.37	1.35

<b>CUADRO 6</b> Ocupados Rama Actividad Económica (miles)	Trim. móvil Ene-Mar 12	var. (miles) c/r trim. móvil Dic-Feb 12	var. (miles) c/r = trim móvil año Ene-Mar 11	Tasa Particip..% Trim.. móvil Ene-Mar 12
<b>Región</b>	<b>121.93</b>	<b>-1.05</b>	<b>2.95</b>	<b>100.00</b>
Agricultura, ganadería, caza y silvicultura	10.32	-0.05	1.10	8.46
Pesca	1.37	0.28	0.71	1.12
Explotación de minas y canteras	25.06	1.00	-3.77	20.55
Industrias manufactureras	9.94	-0.24	3.58	8.16
Suministro de electricidad, gas y agua	1.64	0.01	0.15	1.34
Construcción	9.26	-0.49	1.67	7.60
Comercio al por mayor y menor; reparac vehículos automotores,	21.51	-0.92	-2.39	17.64
Hoteles y restaurantes	4.43	-0.73	0.68	3.63
Transporte, almacenamiento y comunicaciones	5.76	-0.28	-2.02	4.72
Intermediación financiera	1.64	0.05	0.81	1.34
Actividades inmobiliarias, empresariales y de alquiler	7.52	0.85	3.05	6.16
Administ. pública y defensa; planes seguridad social afiliación obligatoria	7.02	0.28	0.45	5.76
Enseñanza	6.41	-0.06	0.23	5.26
Servicios sociales y de salud	3.92	-0.02	-1.65	3.22
Otras actividades de servicios comunitarios, sociales y personales	1.55	-0.24	-0.13	1.27
Hogares privados con servicio doméstico	4.58	-0.50	0.48	3.76
Organizaciones y órganos extraterritoriales	0.00	0.00	0.00	0.00
<b>País</b>	<b>7,612.68</b>	<b>-24.71</b>	<b>200.21</b>	<b>100.00</b>
Agricultura, ganadería, caza y silvicultura	770.44	-15.02	-37.51	10.12
Pesca	51.67	2.51	7.78	0.68
Explotación de minas y canteras	238.27	6.14	17.35	3.13
Industrias manufactureras	862.50	15.43	17.50	11.33
Suministro de electricidad, gas y agua	60.57	-0.14	-7.72	0.80
Construcción	612.33	-5.77	19.67	8.04
Comercio al por mayor y menor; reparac vehículos automotores,	1,508.95	-44.83	-53.81	19.82
Hoteles y restaurantes	281.72	-3.00	22.54	3.70
Transporte, almacenamiento y comunicaciones	540.73	-0.45	22.12	7.10
Intermediación financiera	138.33	0.24	14.58	1.82
Actividades inmobiliarias, empresariales y de alquiler	528.12	23.37	27.11	6.94
Administ. pública y defensa; planes seguridad social afiliación obligatoria	431.03	-5.38	50.71	5.66
Enseñanza	512.09	8.11	50.78	6.73
Servicios sociales y de salud	356.51	1.56	51.88	4.68
Otras actividades de servicios comunitarios, sociales y personales	223.49	-2.61	-13.54	2.94
Hogares privados con servicio doméstico	493.74	-5.17	11.08	6.49
Organizaciones y órganos extraterritoriales	2.19	0.30	-0.31	0.03

<b>CUADRO 7</b> <b>Ocupados Grupo Actividad Económica (miles)</b>	<b>Trim. móvil</b> <b>Ene-Mar 12</b>	<b>var. (miles)</b> <b>c/r</b> <b>trim. móvil</b> <b>Dic-Feb 12</b>	<b>var. (miles)</b> <b>c/r = trim</b> <b>móvil año</b> <b>Ene-Mar 11</b>	<b>Tasa</b> <b>Particip..%</b> <b>Trim.. móvil</b> <b>Ene-Mar 12</b>
<b>Región</b>	<b>121.93</b>	<b>-1.05</b>	<b>2.95</b>	<b>100.00</b>
Miembros Poder Ejec. y Legisl. y personal directivo Adm. Pub. y empres.	1.02	0.10	-0.01	0.83
Profesionales Científicos e Intelectuales	8.74	0.44	0.84	7.17
Técnicos y Profesionales de nivel medio	9.42	-0.21	-1.79	7.72
Empleados de Oficina	9.91	-1.03	-2.41	8.13
Trabajadores de los Servicios y vendedores de comercios y mercados	18.20	-1.01	0.54	14.93
Agricultores y Trabajadores calificados agropecuarios y pesqueros	4.51	0.32	1.73	3.70
Oficiales, Operarios y artesanos de artes mecánicas y de otros oficios	23.90	0.35	3.18	19.60
Operadores de instalaciones y máquinas y montadores	17.91	-0.02	0.19	14.69
Trabajadores no Calificados	27.68	0.02	1.19	22.70
Otros no Identificados	0.64	0.00	-0.50	0.53
<b>País</b>	<b>7,612.68</b>	<b>-24.71</b>	<b>200.21</b>	<b>100.00</b>
Miembros Poder Ejec. y Legisl. y personal directivo Adm. Pub. y empres.	171.83	9.01	-7.23	2.26
Profesionales Científicos e Intelectuales	807.55	17.19	114.78	10.61
Técnicos y Profesionales de nivel medio	803.29	-7.09	32.09	10.55
Empleados de Oficina	677.02	-8.74	-8.12	8.89
Trabajadores de los Servicios y vendedores de comercios y mercados	1,080.25	-35.36	-34.99	14.19
Agricultores y Trabajadores calificados agropecuarios y pesqueros	305.83	1.08	16.26	4.02
Oficiales, Operarios y artesanos de artes mecánicas y de otros oficios	1,045.50	10.55	27.87	13.73
Operadores de instalaciones y máquinas y montadores	693.69	0.25	7.94	9.11
Trabajadores no Calificados	1,967.15	-11.73	43.73	25.84
Otros no Identificados	60.56	0.14	7.87	0.80

<b>CUADRO 8</b> <b>Estimación de Inversión Privada 2011 - 2015</b>	<b>2011</b>	<b>2012</b>	<b>2013</b>	<b>2014</b>	<b>2015</b>	<b>Total</b>
<b>Región</b>	<b>3,187.72</b>	<b>5,215.22</b>	<b>6,364.56</b>	<b>5,135.73</b>	<b>2,630.08</b>	<b>22,533.31</b>
<b>% del Total País</b>	<b>26.8</b>	<b>30.0</b>	<b>35.5</b>	<b>34.5</b>	<b>24.9</b>	<b>31.0</b>
Energía	684.93	1,714.44	1,357.64	1,431.66	984.39	6,173.06
Forestal	0.00	0.00	0.00	0.00	0.00	0.00
Industria	91.06	87.79	0.75	0.00	0.00	179.60
Inmobiliario	0.00	0.00	0.00	0.00	0.00	0.00
Minería	2,232.74	3,209.48	4,605.22	3,627.95	1,645.68	15,321.08
Obras Públicas	158.52	41.05	9.31	0.23	0.00	209.11
Otros	0.00	0.00	0.00	0.00	0.00	0.00
Puertos	20.48	162.46	391.64	75.89	0.00	650.47
<b>Inter Regional</b>	<b>449.38</b>	<b>283.41</b>	<b>581.97</b>	<b>517.55</b>	<b>236.34</b>	<b>2,068.65</b>
Energía	121.68	172.78	237.53	151.03	49.70	732.72
Forestal	0.00	0.00	0.00	0.00	0.00	0.00
Industria	0.00	0.00	0.00	0.00	0.00	0.00
Inmobiliario	283.93	0.00	0.00	0.00	0.00	283.93
Minería	0.00	0.00	0.00	0.00	0.00	0.00
Obras Públicas	43.77	110.64	344.44	366.51	186.64	1,052.00
Otros	0.00	0.00	0.00	0.00	0.00	0.00
Puertos	0.00	0.00	0.00	0.00	0.00	0.00
<b>País</b>	<b>11,878.51</b>	<b>17,399.04</b>	<b>17,942.45</b>	<b>14,876.31</b>	<b>10,582.43</b>	<b>72,678.74</b>
Energía	2,754.74	5,566.98	5,114.67	3,295.58	1,951.99	18,683.96
Forestal	272.33	100.82	3.55	0.00	0.00	376.70
Industria	723.38	742.74	346.47	208.77	42.03	2,063.39
Inmobiliario	2,354.64	2,199.18	1,696.45	1,488.27	1,312.13	9,050.67
Minería	4,616.95	7,202.05	8,262.68	8,092.72	5,474.16	33,648.57
Puertos	112.49	420.59	854.49	339.32	45.69	1,772.58

<b>CUADRO 9</b> Ventas de Supermercados	Valor (Mill \$)	VAR% c/r mes ant	VAR% c/r = mes año ant	VAR% Ult 12 mes. c/r 12 mes. ant.	Participac. País
<b>Región</b>					
Ventas Mes Mar 2012 (Mill. de \$)	7,954	6.1	-36.4	-1.8	1.3
Ventas Año 2011 (Mill de \$)	142,206				1.6
<b>País</b>					
Ventas Mes Mar 2012 (Mill. de \$)	633.163	10,1	18,1	10,4	
Ventas Año 2011 (Mill de \$)	6.701.451				

<b>CUADRO 10</b> Exportaciones	Valor (Mill US\$)	VAR% c/r mes ant	VAR% c/r = mes año ant	VAR% Ult 12 mes. c/r 12 mes. ant.	Participac. País
<b>Región</b>					
Exportaciones Mes Mar 2012 (Mill US\$)	626.8	46.1	-20.1	2.5	8.8
Exportaciones Año 2011 (Mill US\$)	7,112.8				8.8
<b>País</b>					
Exportaciones Mes Mar 2012 (Mill US\$)	7,151.3	18.0	-0.3	14.9	
Exportaciones Año 2011 (Mill US\$)	80,766.9				

<b>CUADRO 11</b> Colocaciones y Captaciones Financieras	Sep-2011	VAR% c/r mes ant	VAR% c/r = mes año ant	VAR% Ult 12 mes. c/r 12 mes. ant.	Participac. País
<b>Región</b>					
Colocaciones (Saldo en mill de \$)	576.163	1.1	17.0	14.3	0.7
Captaciones (Saldo en mill de \$)	334,265	1.7	33.0	14.5	0.5
<b>País</b>					
Colocaciones (Saldo en mill de \$)	84,350,698	2.5	19.8	11.5	100.0
Captaciones (Saldo en mill de \$)	72,085,424	1.6	23.9	13.7	100.0

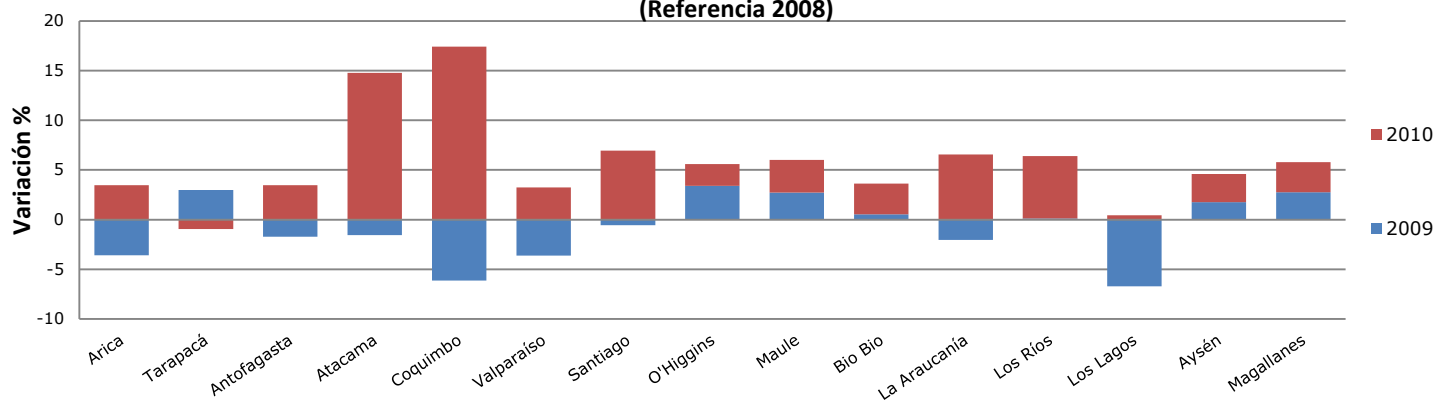
<b>CUADRO 12</b> Superficie Construida (m2)	Nov 2011	VAR% c/r mes ant	VAR% c/r = mes año ant	VAR% Ult 12 mes. c/r 12 mes. ant.	VAR% acum. 2011 c/r acum. 2010
<b>Región</b>					
<b>Edificación Total</b>	21,205	32.5	-69.5	93.0	105.6
Viviendas/2	17,418	86.0	-63.4	36.8	30.8
Obras Nuevas	16,678	95.5	-64.5	41.8	32.3
Ampliaciones	740	-11.5	-	-32.0	-1.2
Industria, Comercio y Estab. Financ.	3,560	-11.1	-83.5	182.7	258.3
Servicios	227	-91.4	-33.0	29.0	16.2
<b>País</b>					
<b>Edificación Total</b>	1,727,715	18.1	56.9	48.2	50.9
Viviendas/2	927,782	3.8	42.9	59.3	60.9
Obras Nuevas	842,435	0.9	36.0	63.6	63.4
Ampliaciones	85,347	46.0	185.9	14.9	32.8
Industria, Comercio y Estab. Financ.	463,772	34.2	88.7	35.7	39.1
Servicios	336,161	50.3	63.0	37.1	41.5

<b>CUADRO 13</b> INACOR (Índice Actividad Construcción) (Base 2003=100)	Índice Oct 11	VAR% c/r Sep 11	VAR% c/r Oct 10	VAR% Ult 12 mes. c/r 12 mes. ant.	VAR% acum. 2011 c/r acum. 2010
INACOR (Base Promedio 2003 = 100)	246.0	6.1	25.2	20.8	22.8



2.2. DATOS ECONÓMICOS ANUALES

Variación de los PIB Regionales 2009 - 2010  
(Referencia 2008)



	2008	Particip PIB País 2008	2009	Particip PIB País 2009	2010	Particip PIB País 2010
Arica y Parinacota	555.951	0,65	536.057	0,63	554.643	0,62
Tarapacá	2.986.032	3,48	3.075.498	3,61	3.046.381	3,39
Antofagasta	10.007.255	11,66	9.833.402	11,55	10.172.823	11,33
Atacama	1.931.975	2,25	1.902.049	2,24	2.183.362	2,43
Coquimbo	2.593.051	3,02	2.434.293	2,86	2.858.209	3,18
Valparaíso	7.344.762	8,56	7.079.082	8,32	7.308.004	8,14
Santiago	40.357.118	47,04	40.136.483	47,16	42.927.534	47,81
O'Higgins	3.850.759	4,49	3.982.113	4,68	4.068.664	4,53
Del Maule	2.901.705	3,38	2.981.158	3,50	3.078.672	3,43
Del Biobío	6.857.443	7,99	6.894.694	8,10	7.106.868	7,92
La Araucanía	1.901.334	2,22	1.862.447	2,19	1.984.620	2,21
Los Ríos	1.016.840	1,19	1.018.166	1,20	1.081.838	1,20
Los Lagos	2.348.896	2,74	2.190.934	2,57	2.200.687	2,45
Aysén	392.447	0,46	399.353	0,47	410.612	0,46
Magallanes	754.512	0,88	775.300	0,91	798.778	0,89
Subtotal regionalizado	85.800.078	91,42	85.101.027	91,63	89.781.695	91,12
IVA , derechos de importación y otros	8.047.854	8,58	7.774.235	8,37	8.780.042	8,91
Producto Interno Bruto	93.847.932	100,00	92.875.262	100,00	98.536.200	100,00

Diferenciales de participación PIB por clase de actividad económica en PIB regional para el año 2009 según Referencia 2008 y Base 2003	AÑO 2009 Participación PIB Región		
	(Base 2003) (%)	(Ref 2008) (%)	Var pp
PIB regional en PIB País	100,0	100,0	0,0
Agropecuario-silvícola	0,0	0,0	0,0
Pesca	0,4	0,1	-0,3
Minería	54,3	67,9	13,6
Industria Manufacturera	3,7	4,6	0,9
Electricidad, Gas y Agua	3,9	2,0	-1,9
Construcción	11,9	8,6	-3,3
Comercio, Restaurantes y Hoteles	4,4	3,1	-1,3
Transportes y Comunicaciones	6,1	4,7	-1,4
Servicios Financieros y Empresariales	5,1	2,2	-2,8
Propiedad de Vivienda	3,0	1,9	-1,1
Servicios Personales	5,7	3,5	-2,1
Administración Pública	2,5	1,3	-1,2

Diferenciales de participación PIB y PIB por clase de actividad económica de la región en PIB país para el año 2009 según Base 2008 y Base 2003	AÑO 2009 Participación PIB País		
	(Base 2003) (%)	(Ref 2008) (%)	Var pp
PIB regional en PIB País	2,1	2,2	0,2
Agropecuario-silvícola	1,9	1,9	0,0
Pesca	3,1	2,7	-0,4
Minería	9,6	8,5	-1,1
Industria Manufacturera	0,3	0,1	-0,2
Electricidad, Gas y Agua	2,3	2,7	0,4
Construcción	4,5	2,6	-1,8
Comercio, Restaurantes y Hoteles	1,1	1,1	0,0
Transportes y Comunicaciones	1,1	1,5	0,4
Servicios Financieros y Empresariales	1,0	0,3	-0,7
Propiedad de Vivienda	1,3	1,1	-0,2
Servicios Personales	1,3	1,1	-0,2
Administración Pública	2,1	1,9	-0,2

CUADRO 17 Inversión Pública	Año 2010 miles \$ cada año	Tasa Partic. en el País	VAR% c/r 2009	Inversión Per Capita 2010
<b>Total Región</b>	87,227,856	2.4	-21.9%	310,925
Sectorial	43,945,386	1.6	-40%	156,644
Regional	35,939,604		-14%	128,107
Municipal	7,342,866		6%	26,174
<b>Total País</b>	3,624,812,546	100.0	-4.8%	212,048
Sectorial	2,681,815,187	100.0	-2%	156,884
Regional	738,213,936		-11%	43,185
Municipal	204,783,423		-19%	11,980

CUADRO 18 Inversión Pública de Decisión Regional (IDR)	2010
<b>Región</b>	
% IDR con Municipios	49.6%
% IDR sin Municipios	45.0%
<b>País</b>	
% IDR con Municipios	26.0%
% IDR sin Municipios	21.6%

CUADRO 19 Acciones de Fomento a la Micro, Pequeña y Mediana Empresa	2010
<b>Región</b>	
<b>Número de Beneficiarios</b>	<b>1,669</b>
<b>Monto Transferencias en millones de \$</b>	<b>2,201</b>
Emprendimiento e Innovación.	
Número de Beneficiarios	174
Monto Transferencias en millones de \$	1,141
Atracción de Inversiones	
Número de Beneficiarios	117
Monto Transferencias en millones de \$	84
Fomento	
Número de Beneficiarios	288
Monto Transferencias en millones de \$	892
Inversión y Financiamiento	
Número de Beneficiarios	1,090
Monto Transferencias en millones de \$	84

Cuadro 20 Patentes de Invención	2008	2009	2010
<b>Región</b>			
Patentes de Invención Presentadas	10	12	2
Patentes de Invención Concedidas	0	0	1
<b>País</b>			
Patentes de Invención Presentadas	334	343	328
Patentes de Invención Concedidas	100	162	95

Cuadro 21 N° de Empresas Según Tamaño	2008	2009	2010
<b>Total Empresas Región</b>	<b>13.988</b>	<b>14.016</b>	<b>14.233</b>
Micro Empresa	9.821	9.963	9.900
Pequeña Empresa	2.055	1.928	2.155
Mediana Empresa	240	227	273
Gran Empresa	75	69	88
Sin Ventas	1.797	1.829	1.817
<b>Total Empresas País</b>	<b>905.216</b>	<b>915.900</b>	<b>931.926</b>
Micro Empresa	613.742	613.316	615.703
Pequeña Empresa	136.934	137.305	147.980
Mediana Empresa	20.639	20.168	22.029
Gran Empresa	10.491	10.172	11.129
Sin Ventas	123.410	134.939	135.085

CUADRO 22 Dotación de Funcionarios Públicos	2010	VAR% c/r 2009	Particip %
<b>Región</b>	4,400	5.0	2.2
Total País	203,159		

CUADRO 23 Inversión Extranjera	2010	VAR% c/r 2009
<b>Región</b>		
Inversión Extran. Materializ. (Miles de US\$)	793,864	1139.5
N° de Países de Origen	4	
N° de Sectores Económicos de Destino	2	
Multirregional	1,085,500	-62.2
<b>Total País</b>	<b>2,304,172</b>	<b>-55.0</b>

CUADRO 24 Desembarque Pesquero (Toneladas)	2010	Var% c/r 2009
<b>Región</b>	<b>175,315</b>	<b>-1.6</b>
Artisanal	171,814	0.9
Barco Factoría	0	0.0
Centro Cultivo	2,845	-63.1
Industrial	656	231.3

CUADRO 25 Número de Bancos, Sucursales, Empleados y Cajeros Automáticos	Feb-11
N° de Bancos	10
N° de Sucursales	37
N° de Empleados	450
N° de Cajeros Automáticos	144

CUADRO 26 Superficie Agrícola (ha)	2007	%	% País
Total Superficie Agrícola Región	109,484	100	0.59
Total Superficie Regada	19,637	17.94	1.77
Riego Gravitacional	7,506	6.86	0.94
Riego Mecánico	70	0.06	0.12
Microriego	12,061	11.02	4.83
Total Superficie Agrícola País	18,473,128	100	
Total Superficie Regada	1,108,559	6.00	
Riego Gravitacional	801,332	4.34	
Riego Mecánico	57,394	0.31	

CUADRO 27 Masa Ganadera	2007	% País
<b>Región</b>		
N° Explotaciones de Bovinos	320	0.41
N° Cabezas Bovinos	5,237	0.13
N° Explotaciones Ovinos	177	0.14
N° Cabezas Ovinos	7,149	0.19
<b>País</b>		
N° Explotaciones de Bovinos	77,982	100.00
N° Cabezas Bovinos	3,938,895	100.00
N° Explotaciones Ovinos	129,023	100.00
N° Cabezas Ovinos	3,789,697	100.00

CUADRO 28 Ingreso Medio de los Ocupados Año 2010	N° Ocupados	Ingreso Medio Ocupados
<b>Grupos de Edad</b>	<b>111,675</b>	<b>379,971</b>
15 - 24	11,664	215,380
25 - 29	12,727	325,611
30 - 34	14,467	400,094
35 - 44	24,847	377,802
45 - 54	24,611	406,863
55 - 64	18,081	477,425
65 y más	5,279	370,587
<b>Nivel Educativo</b>	<b>111,675</b>	<b>379,971</b>
Nunca Estudio	829	118,460
Educación Preescolar	236	165,357
Educación Primaria (Nivel 1)	12,106	218,461
Educación Primaria (Nivel 2)	13,749	237,736
Educación Secundaria	57,012	324,265
Educación Técnica (Ed. Superior No Universitaria)	9,290	467,278
Educación Universitaria	18,163	733,179
Postítulos y Maestría	189	770,883
Doctorado	43	1,014,992
Nivel ignorado	60	820,803
<b>Categoría de la Ocupación</b>	<b>111,675</b>	<b>379,971</b>
Empleador	4,520	1,058,228
Cuenta Propia	18,924	203,551
<b>Total Asalariados</b>	<b>82,816</b>	<b>403,558</b>
Sector Privado	66,453	388,172
Sector Público	16,364	466,038
Total Personal de Servicio Doméstico	3,442	109,604
Puertas Afuera	78	175,327
Puertas Adentro	3,364	108,084
Familiar No Remunerado	1,973	0
<b>Rama de la Actividad</b>	<b>111,675</b>	<b>379,971</b>
Agricultura, Ganadería, Caza y Silvicultura	8,270	232,465
Pesca	951	237,336
Explotación de minas y canteras	22,978	564,550
Industria Manufacturera	7,783	398,568
Suministro de Electricidad, Gas y Agua	1,853	367,530
Construcción	8,160	299,202
Comercio	22,265	228,864
Hoteles y Restaurantes	3,538	209,308
Transporte, Almacenamiento y Comunicaciones	6,975	580,260
Intermediación Financiera	746	440,657
Actividades Inmobiliarias, Empresariales y de Alquiler	2,960	400,421
Administración Pública	6,484	479,792
Enseñanza	6,766	462,707
Servicios Sociales y de Salud	5,070	464,350
Otras activ. de servicios comunitarios, sociales y personales	2,457	269,107
Hogares Privados con Servicio Doméstico	4,420	98,241
Organizaciones y Órganos Extraterritoriales	0	0

CUADRO 28 (Continuación) Ingreso Medio de los Ocupados Año 2010	N° Ocupados	Ingreso Medio Ocupados
<b>Grupos de Ocupación</b>	<b>111,675</b>	<b>379,971</b>
Miembros poder ejec, legisl. y direct admin. pub	833	1,110,060
Profesionales Científicos e intelectuales	7,640	951,894
Técnicos y profesionales de nivel medio	13,094	671,868
Empleados de oficina	9,801	303,341
Trabaj. de serv y vend de comerc y mercados	17,916	209,358
Agricult y trabaj. Calif. Agropecuar. y pesqueros	2,461	196,950
Oficiales, operarios y de artes mecáni y otros ofic	19,977	328,984
Operador de instalaciones y máquinas y montad	14,652	437,492
Trabajadores no calificados	24,165	183,346
Otros No identificados	1,137	719,184
<b>Horas Habituales de Trabajo</b>	<b>111,675</b>	<b>379,971</b>
1 - 30	16,048	150,512
31 - 44	15,408	362,840
45	31,730	425,200
46 - 50	21,102	389,794
51 - 60	17,396	490,828
61 y más hrs	9,991	417,559
Sin información		
<b>Tamaño de la Empresa</b>	<b>108,233</b>	<b>388,570</b>
Menos de 5	29,232	212,165
De 5 a 10 personas	6,311	713,880
Entre 11 y 49	16,461	304,817
Entre 50 y 199	10,619	435,962
200 y más personas	45,610	475,813

## 2. Estadísticas Sociales

CUADRO 29 Pobreza	2009	VAR% c/r 2006	Tasa Particip 2009
<b>Total Población Regional</b>	<b>269,726</b>	<b>2</b>	<b>100.0</b>
<b>Total Indigente</b>	<b>19,755</b>	<b>168</b>	<b>7.3</b>
0 a 14 años	7,896	169	2.9
15 a 29 años	4,581	154	1.7
30 a 44 años	4,379	184	1.6
45 a 59 años	1,922	216	0.7
60 Y Más	977	99	0.4
Hombre	9,164	159	3.4
Mujer	10,591	176	3.9
<b>Total Pobre No Indigente</b>	<b>27,502</b>	<b>35</b>	<b>10.2</b>
0 a 14 años	9,897	14	3.7
15 a 29 años	8,758	73	3.2
30 a 44 años	3,542	-5	1.3
45 a 59 años	3,346	74	1.2
60 Y Más	1,959	129	0.7
Hombre	11,891	38	4.4
Mujer	15,611	34	5.8
<b>Total No Pobre</b>	<b>222,469</b>	<b>-6</b>	<b>82.5</b>
0 a 14 años	57,060	-7	21.2
15 a 29 años	58,460	-6	21.7
30 a 44 años	44,790	-2	16.6
45 a 59 años	39,339	-10	14.6
60 Y Más	22,820	-3	8.5
Hombre	114,699	0	42.5
Mujer	107,770	-11	40.0

CUADRO 30 Gasto Social	2009	VAR% c/r 2008	Particip % 2009
<b>Gasto Público Social Regional</b>	<b>194,697</b>	<b>15.2</b>	<b>1.3</b>
Gasto Público en Vivienda	17,844	69.0	1.4
Gasto Público en Salud	50,461	37.3	1.5
Gasto Público en Educación	60,095	12.1	1.3
Gasto Público Previsión	29,283	-0.6	0.6
Gasto Público Otros Sectores	37,014	-4.0	2.5
<b>Gasto Público Social País</b>	<b>15,486,222</b>	<b>16.0</b>	<b>100.0</b>
Gasto Público en Vivienda	1,247,306	31.1	100.0
Gasto Público en Salud	3,330,321	20.9	100.0
Gasto Público en Educación	4,515,389	16.9	100.0
Gasto Público Previsión	4,924,437	13.0	100.0
Gasto Público Otros Sectores	1,468,769	3.4	100.0

CUADRO 31 Dotación de Camas de Hospital	2010
N° de Camas	502

CUADRO 32 Matrícula en Educación Regular por Nivel (N° Alumnos)	2009
<b>Región</b>	<b>65,860</b>
Parvularia	6,571
Especial	2,300
Básica	37,302
Media H.C.	9,997
Media T.P.	9,690

CUADRO 33 Matrícula en Educación Regular por Dependencia del Establecimiento (N° Alumnos)	2010
<b>Región</b>	<b>65,860</b>
Municipal	43,234
Particular Subvencionada	20,346
Particular Pagada	2,280
Corporaciones	0

CUADRO 34 Antecedentes por Comunas	Superficie (km2)	Población 2002	Población 2010	% Rural 2002	% Rural 2010
Copiapó	16,681	129,091	160,994	2	3
Caldera	4,667	13,734	15,129	1	1
Tierra Amarilla	11,191	12,888	13,883	33	41
Chañaral	5,772	13,543	12,830	3	2
Diego de Almagro	18,664	18,589	12,159	5	6
Vallenar	7,084	48,040	46,828	9	10
Alto del Carmen	5,939	4,840	4,825	100	100
Freirina	3,578	5,666	5,882	39	46
Huasco	1,601	7,945	8,013	19	23
<b>Total Región</b>		254,336	280,543		
<b>País</b>		15,116,435	17,094,180		

## 3. Estadísticas Ambientales

CUADRO 35 Uso de la Tierra	2001			
	N° Ha	% en Total del País	% en Total cada Categoría en el País	% en Total de la Región
Región				
Total Superficie	<b>7,614,924</b>		<b>10.1</b>	<b>100</b>
Áreas Urbanas e Industriales	1,440		0.6	0.02
Terrenos Agrícolas	45,908		1.3	0.6
Praderas y Matorrales	3,113,811		15.6	40.9
Bosques	0		-	0.0
Humedales	7,303		0.2	0.1
Áreas Desprovistas de Vegetación	4,438,795		17.9	58.3
Nieves y Glaciares	-		-	0.0
Otros (1)	7,667		0.5	0.1
<b>País</b>				
<b>Total Superficie (ha)</b>	<b>75,552,099</b>	<b>100</b>	<b>100</b>	
Áreas Urbanas e Industriales	248,002	0.3	100	
Terrenos Agrícolas	3,414,510	4.5	100	
Praderas y Matorrales	19,983,588	26.5	100	
Bosques	16,595,372	22.0	100	
Humedales	4,632,361	6.1	100	
Áreas Desprovistas de Vegetación	24,776,378	32.8	100	
Nieves y Glaciares	4,293,895	5.7	100	
Otros (1)	1,607,993	2.1	100.0	

CUADRO 36 Bosque Nativo	2001			
	N° Ha	% en Total del País	% en Total cada Categoría en el País	% en Total de la Región
Región				
Total Bosque Nativo (ha)	-		-	<b>100</b>
Bosque Adulto (ha)	-		-	0
Renoval (ha)	-		-	0.0
Bosque Adulto-Renoval (ha)	-		-	0.0
Bosque Achaparrado (ha)	-		-	0.0
<b>País</b>				
Total Bosque Nativo (ha)	<b>13,599,610</b>	<b>100</b>	<b>100</b>	
Bosque Adulto (ha)	5,912,235	43	100	
Renoval (ha)	3,808,769	28	100	
Bosque Adulto-Renoval (ha)	892,822	7	100	
Bosque Achaparrado (ha)	2,985,784	22	100	

## Fuentes:

### 1. Comentario de Indicadores Económicos y Sociales.

Elaboración propia, en base a las siguientes fuentes primarias: Gráfico Variación Anual INACER, INE; Gráfico Variación Anual PIB País, Banco Central; Gráfico Tasas de Desocupación, INE; Gráfico Creación de Empleos, Ibid; Gráfico Exportaciones, Aduanas; Gráfico Ventas de Supermercados, INE; Cuadro Estimación de Inversión, Corporación de Bienes de Capital; Estimación de Mano de Obra en Inversión Proyectada, Ibid; Gasto Devengado FNDR por Programas, SUBDERE, Diferenciales de participación de las regiones en el PIB con nueva Referencia 2008 versus Base 2003 según años de comparación, Banco Central; PIB por Actividad Económica en mill de \$, Ibid; PIB por Actividad Económica en %, Ibid.

### 2. Estadísticas Económicas.

Elaboración propia, en base a las siguientes fuentes primarias: Cuadro 1, Banco Central e INE; Cuadro 2, Banco Central; Cuadro 3 INE; Cuadro 4, 5, 6 y 7 Nueva Encuesta Nacional de Empleo, INE; Cuadro 8 Corporación de Bienes de Capital; Cuadro 9 INE; Cuadro 10 Servicio Nacional de Aduanas; Cuadro 11 Superintendencia de Bancos e Instituciones Financieras; Cuadro 12 INE; Cuadro 13 Cámara Chilena de la Construcción; Cuadro 14, 15 y 16 Banco Central de Chile; Cuadro 17 Ministerio de Desarrollo Social; Cuadro 18 SUBDERE; Cuadro 19 CORFO; Cuadro 20 INAPI; Cuadro 21 SII; Cuadro 22 DIPRES; Cuadro 23 Comité de Inversión Extranjera; Cuadro 24 SERNAPESCA; Cuadro 25 Superintendencia de Bancos e Instituciones Financieras; Cuadro 26 y 27 ODEPA; Cuadro 28 INE; Cuadro 29 y 30 Ministerio de Desarrollo Social; Cuadro 31 Ministerio de Salud; Cuadro 32 y 33 Ministerio de Educación; Cuadro 34 INE; Cuadro 35 y 36 CONAF.

**Cierre de la Edición: 15 de mayo de 2012**

---