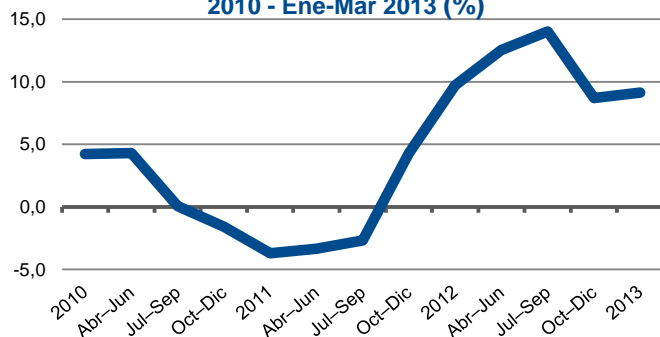
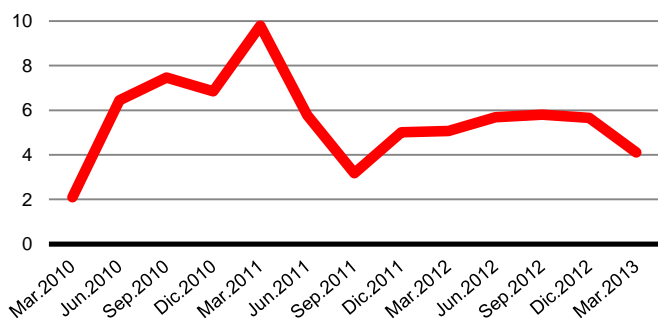


1. Comentario de Indicadores Económicos y Sociales

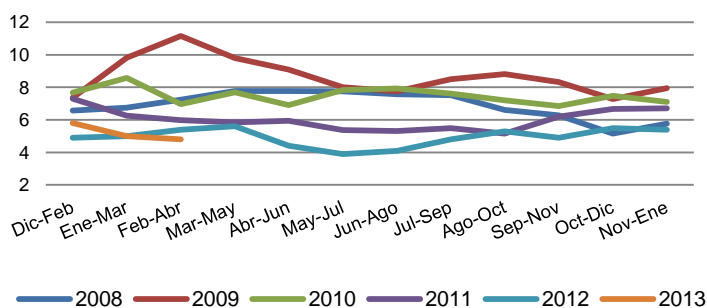
Variación Anual INACER 2010 - Ene-Mar 2013 (%)



Variación Anual PIB País 2010 - Enero-Marzo 2013 (%)



Tasa de Desocupación 2008 - Feb-Abr 2013 (%)



Actividad

En 9,1% aumenta el INACER (Indicador de Actividad Económica Regional) en el primer trimestre del 2013 con respecto al mismo período del año anterior (Cuadro 3) y en 8,7% fue la medición en el cuarto trimestre del 2012, y un acumulado para ese año de 11,2%. En tanto, el último dato del PIB es del año 2011, y tiene una variación negativa con el año anterior, de 6,4%, que difiere con el INACER que también es contractiva, pero de -1,3%. Los sectores económicos que impulsaron el crecimiento de este trimestre fueron Minería (en más de un 50% de incidencia), por el aumento de la producción de cobre; en segundo lugar la actividad de la Construcción, por obras de ingeniería asociadas a la minería; y Servicios Financieros, principalmente por servicios inmobiliarios.

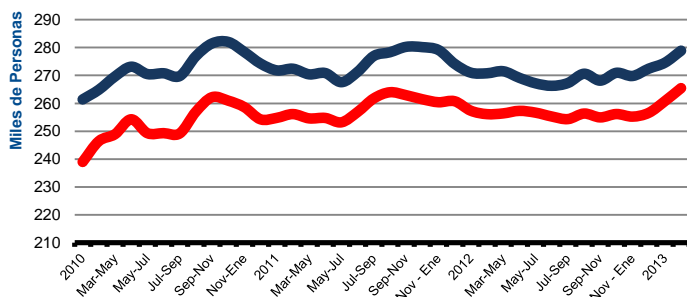
A nivel global del país, el PIB que mide el valor del producto generado o valor agregado de la economía, crece durante el 2012 un 5,6%; y 4,1, durante el primer trimestre del 2013. Los sectores más relevantes en este crecimiento del trimestre son la Minería del cobre, con una incidencia de casi un cuarto de la variación total; el Comercio y en tercer lugar, los Servicios, Empresariales, Personales y Financieros, en ese orden. Estos cinco sectores contribuyen con dos tercios del avance del trimestre. Con respecto al IMACEC, medición del valor de la producción de la economía, crece en los primeros cuatro meses del año, en 6,0, 3,4, 3,0 y 4,4%, respectivamente. En tanto, para este 2013 se proyecta un crecimiento del PIB, entre 4,0 y 5,0%. Y mientras que para el mundo, el Banco Mundial calcula un crecimiento de 3,2% el 2012, y las proyecciones son de 3,3 y 4,0% para los años 2013 y 2014. Y en cuanto a la inflación del país se espera que alcance un 2,8% en 2013, y 3,0% en 2014.

Empleo

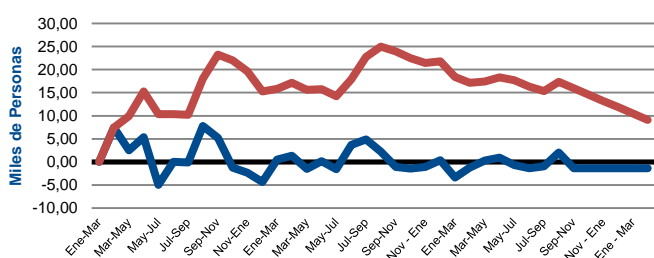
4,8% fue la tasa de desocupación en el último trimestre de febrero-abril, significando una disminución de 0,2 puntos porcentuales, con respecto al trimestre anterior, de enero-marzo. Durante los últimos 12 meses la tasa ha fluctuado entre 5,8% y 3,9%, con una media de 5%. Y este nivel significa un descenso importante con respecto a los últimos años, como se aprecia en la gráfica, siendo la cuarta menor tasa desde los últimos 27 años. Los motivos que producen la variación con respecto al trimestre anterior es el mayor crecimiento de los ocupados, que en la fuerza de trabajo (4.670 vs 4.310), que dan como diferencia 350 menos desocupados. Al comparar con el mismo trimestre del 2011, la tasa de desocupación cae 0,6 puntos porcentuales, que se derivan del mismo fenómeno anterior (9.330 vs 8.110), que resultan en 1.220 menos desocupados; y de los cuales, 150 eran cesantes y 1.070 buscaban trabajo por primera vez. Y el comportamiento en el primer trimestre, Ene-Mar, sobre el mismo trimestre del año anterior, se mantiene la tasa de desocupación, como también se aprecia en la gráfica, derivado de un aumento equivalente de la ocupación y de la fuerza de trabajo, que resultan en 140 nuevos desocupados; que se descomponen en el crecimiento de 1.880 cesantes, y la caída de 1.740 que buscaban trabajo por primera vez. En tanto, que en 12 meses la tasa cae 2,1 puntos porcentuales, por una mayor baja de la fuerza de trabajo (-2.000), que la ocupación (-180), y se alcanza una menor desocupación de -1.820 personas. (Las variaciones de la fuerza de trabajo, la ocupación; y la desocupación, como diferencia de ambas curvas, se pueden observar en el gráfico de la página siguiente.) Por las ciudades principales de la región (cuadro 5), Antofagasta tiene una tasa en el desempleo, de 3,6%, en el primer trimestre, que cae en 1,3 puntos porcentuales en relación al trimestre anterior, al igual que 0,5 pp en 12 meses (1,3 pp). Y en cambio en Calama, la desocupación es de 6,4%, cayendo en 0,4 pp en un año, por un mayor aumento de los ocupados que la fuerza de trabajo (2.300 vs 2.190)

En el país, la desocupación alcanza al 6,4%, variando en 0,2 pp con respecto al trimestre móvil anterior (Ene-Mar); y cayendo en -0,2 pp en 12 meses, fluctuando en los 12 trimestres móviles del año, entre 6,0% y 6,7%, con una media de 6,4%. Las causas de esta reducción en 12 meses es el mayor aumento de la creación de puestos de trabajo (132.260), que el ingreso de personas al mercado laboral (126.820), que una disminución de los desocupados, en 5.440. Y en el primer trimestre del año, se apreció la mantención de la tasa, en relación al trimestre anterior, y la disminución en 0,4 puntos porcentuales en 12 meses. Por una mayor ocupación (116.820), que el crecimiento de la fuerza de trabajo (90.200), que determinan una menor desocupación de -26.620.

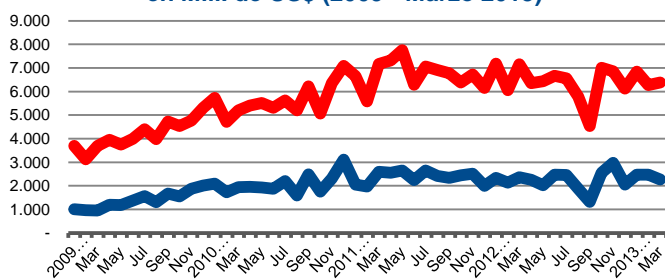
Evolución Fuerza de Trabajo y Ocupación Ene-Mar 2010 - Feb-Abr 2013



Creación de Empleos 2010 - Feb-Abr 2013



Exportaciones de la Región y el País en Mill. de US\$ (2009 - Marzo 2013)



Desde la categoría ocupacional (Cuadro 6), el incremento de los ocupados en el primer trimestre (4.210) se distribuyen en un aumento de los cuenta propia (4.450) y la caída de los asalariados (-2.280); en cambio en 12 meses ocurre una situación inversa, con los asalariados creciendo (5.810) y los cuenta propia disminuyendo (-1.330). Esto último se complementa con el comportamiento del empleo, por tamaño del establecimiento (cuadro 12), por su crecimiento en la gran empresa (200 y más trabajadores), en 7.670, mientras cae en el resto. Sin embargo, en un segmento de la microempresa, asociado a los cuenta propia, (menos de 5 trabajadores), crece en 4.780. Todo lo anterior se corrobora con por nivel de educación (cuadro 10) en 12 meses, por el crecimiento de los trabajadores con estudios universitarios (9.650) y con educación primaria, segundo ciclo (3.220).

En todo el país, el aumento de 116.820 ocupados en 12 meses proviene del aumento de 122.950 asalariados y 8.960 empleadores; y la caída de 16.600 de personal de servicio. (-31.900). Esta información se complementa con el empleo por tamaño de la empresa, dado que aumenta en 132.960 en las grandes empresas, y 31.980 en las medianas, aunque también en las microempresas de menos de 5 trabajadores, en 33.980, mientras que cae -45.330 en la pequeña, y -20.180 en las microempresas, de 5 a 10 trabajadores. Esto además se corrobora con el mayor empleo en personas con educación universitaria (75 mil) y secundaria (70 mil); y la disminución de educación primaria (-40 mil).

Por rama de la actividad (Cuadro 7), los mayores empleos en 12 meses (3.440) provienen principalmente de la Construcción (5.470), Pesca (4.470) y Comercio (2.520). Por otra parte, cae el empleo en la Minería (-8610), en Hogares privados con servicio doméstico (-2.240) y en Hoteles y restaurantes (-1.280).

En el país, los sectores que más influyen en el crecimiento de los últimos 12 meses, de un total de 129.740 empleos, son la enseñanza (59.520), la construcción (38.570) y hoteles y restaurantes (25.660), entre otros. Y disminuye el actividades inmobiliarias (58.270).

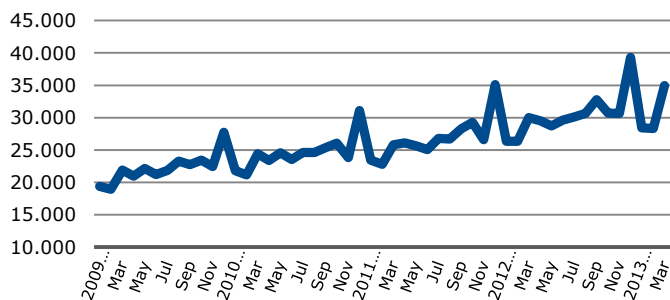
Exportaciones

Las exportaciones de la región en marzo (Cuadro 14), alcanzan a US\$ 2.271 millones (siendo el 36% de todas las exportaciones del país y el 35% en el año 2012), y caen en 8,1% en relación al mes anterior, también en 3,9% con respecto al mes anterior, y 5% en los últimos 12 meses sobre el período previo. En cambio, crecen 5,3% en el primer trimestre del 2013 comparando con el primer trimestre del 2012. Esta última variación está determinada en más de un 50% por la subida de minerales metalíferos, los cuales también se incrementan en un porcentaje levemente inferior en volumen. Esto es contrarrestado parcialmente por la caída de las exportaciones de cobre (7%), y en forma equivalente por los volúmenes correspondientes. Aquello se explica por un menor precio promedio de ese metal (4,6%); que además, en los últimos 12 meses desciende 7,4%, sobre los 12 meses anteriores.

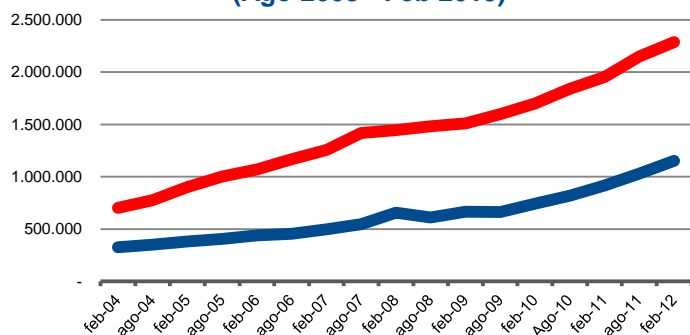
La composición de las exportaciones durante el 2012 está conformada fundamentalmente por esos dos productos globales (cobre y sus manufacturas, con un 65,5%; y minerales metalíferos, con un 23,5%), porcentajes que se modifican levemente en durante marzo, con 62 y 26%, respectivamente. En ambos períodos, los envíos al exterior de aquellos representan un 88%. Con la adición de 3 productos se alcanza 99% del total exportado: productos químicos inorgánicos (4,1%), abonos (3,5%) y metales preciosos (3,4%).

Por zonas geográficas y países, Asia constituye el principal el destino de los envíos al exterior, con un 58% en el primer trimestre (62% en el 2012), donde China concentra un 25%; en segundo lugar se sitúa América del Norte, con 20% (12,5%), del cual Estados Unidos tiene un 17% (11% en el 2012); posteriormente Europa, 16% (18% anteriormente y 22% en el tercer trimestre); y América del Sur y Central, 6%. Dentro de estos países, se destaca el repunte hacia Estados Unidos que son responsables de casi un tercio del alza los envíos del trimestre; y en menor medida a Japón. En cambio a China se contraen en un nivel significativo (13,4%); y a los países de la zona Euro tienen una incidencia equivalente. Los socios comerciales de la región (según las estimaciones del FMI y su participación en el total de las exportaciones durante el 2012) proyectan una tasa de crecimiento ponderada para el 2013 y 2014, de 3,7 y 4,4%, respectivamente.

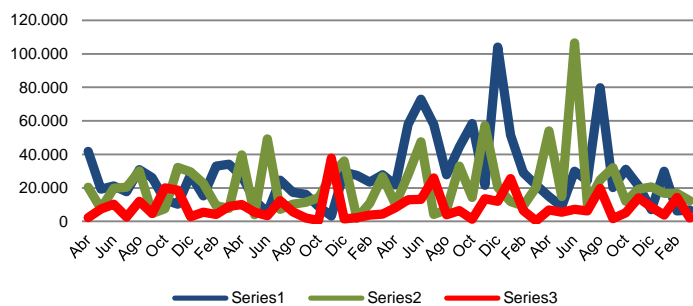
Ventas de Supermercados 2009 - Mar 2013 (Mill. de \$)



Colocaciones y Captaciones en Mill. de \$ (Ago 2008 - Feb 2013)



Permisos de Construcción (m2) 2009 - 2013



En tanto las exportaciones del país, para marzo de 2013 fueron US\$ 6.381 millones (US\$ 76.748 millones para el año 2012), apreciándose una pequeña alza con respecto al mes anterior de 1,7%, pero una caída al comparar con el mismo mes del año anterior, de -11%; también del primer trimestre sobre el mismo período del 2012, de -4,3%, y de la variación del acumulado de los últimos 12 meses, de -7,2%. Estas bajas son afectadas por el menor precio del cobre, de 4,6% en el primer trimestre, 9,9% en el 2012 y 7,4% en el acumulado de 12 meses, dada la alta participación de ese metal, que alcanza a más de un 50% todas las exportaciones del país en el primer trimestre, y más de un 55% en el 2012. Las proyecciones de crecimiento de los socios comerciales de Chile para el 2013 y 2014, fueron corregidas al alza en el último trimestre, alcanzando a 3,6 y 4,2%, respectivamente.

Ventas de Supermercados

En 23,4% aumentan las ventas de supermercados de la región en marzo con respecto al mes anterior, que ascienden a \$34.956 millones; y aumentan en 16,4% en relación al mismo mes del año 2012 (Cuadro 16); con ello se continúa en la recuperación que proviene después de la baja del repunte estacional de diciembre y en la tendencia positiva en el tiempo, que se aprecia en la gráfica. Además, en 12,5% crece en los últimos 12 meses, sobre el período anterior (y alcanzan los \$373.664 millones); y suben 10,9% en el primer trimestre del 2013, sobre el primer trimestre del 2012. Cabe señalar que las ventas de supermercados de la región representan el 4,9% de todas las ventas del país, durante marzo, al igual que durante todo el año 2012, por un valor de \$ 364.683 millones siendo superado por la participación de la región en el total del PIB del país (total del producto final) de 10%.

También crecen las ventas de supermercados de todo el país, por un total de \$720.401 millones en marzo, con una variación de 18,2% con respecto al mes anterior; de 13,8% sobre marzo del 2012; y de 11,3% en la variación de los últimos 12 meses, sobre el período anterior. Las ventas entre abril 2012 y marzo 2013 totalizaron \$7.718.631 en millones versus \$7.560.908, también en millones del año 2012. Además, las ventas del primer trimestre del año crecen 8,9% en relación al mismo trimestre del 2012.

Sector Financiero

A \$2.314.491 millones (equivalente a US\$4.899 millones y al 24% aproximado del PIB regional) alcanzó el valor de las colocaciones de marzo 2013, significando un aumento del 1,3% sobre el mes anterior y de un 17,1% en un año (entre febrero 2012 y 2013). En tanto, los depósitos y captaciones (\$1.151.827), aumentan en un 1,7% con el mes anterior y en un 23,6%, entre Febrero del 2013 y de 2012.

Cabe señalar que las colocaciones y los depósitos regionales representan a nivel del país, son sólo el 2,4% y el 1,4%, respectivamente, a pesar que la región tiene una mayor proporción en la generación del producto global del país (9,3%); circunstancia que ocurre por la gran concentración de las operaciones financieras, en la región de Santiago, que incluye créditos o depósitos que tienen su origen en otras regiones.

A nivel nacional las colocaciones en marzo alcanzan el valor de \$94.533.718 millones (aproximadamente el 74% del PIB del año 2013), con una variación de 0,7% sobre el mes anterior; y de 12% entre el febrero de 2013 y de 2012. En tanto los depósitos y captaciones del país (\$83.711.718 millones) tiene variaciones de 1% y 8,4% respectivamente.

Construcción

Las solicitudes autorizadas de construcción en metros cuadrados durante el mes de marzo fueron 21.332, lo que significa una disminución de -43% en relación a febrero, de -50%, con respecto al mismo mes del año anterior, y de -38% entre 2013 y 2012. Las variaciones del último mes se explican principalmente por la disminución del sector Servicios (-86%) y del sector Industrias (-26%); el sector Vivienda aumenta en un 8%. Entre el año 2013 y el 2012 la disminución responde a las menores solicitudes del sector Viviendas (-58%) y del sector Servicios (-39%) que se ven contrastadas por el aumento del sector Industrias en un 11%. Cabe destacar que las solicitudes de construcción en todas las actividades representaron el 1,7% del total del país, y a nivel de la construcción industrial, el 2,8%, servicios el 1% y viviendas el 1,1%.

Inversión Privada Estimada por Sector a Nivel Regional (2013 – 2017) (Estimación 1^{er} Trimestre 2013)

SECTOR	2013	2014	2015	2016	2017	Total
Energía	3.538	4.550	2.776	937	0	11.801
Industrial	51	2	0	0	0	54
Inmobiliario	76	99	116	121	109	521
Minería	2.904	3.331	3.028	3.110	1.640	14.013
Obras Públicas	186	174	296	153	0	809
Otros	81	22	26	18	11	158
TOTAL	6.836	8.179	6.242	4.339	1.760	27.356

Fuente: Corporación de Bienes de Capital

Inversión Privada Estimada por Sector a Nivel País (2013 – 2017) (Estimación 1^{er} Trimestre 2013)

SECTOR	2013	2014	2015	2016	2017	Total
Energía	9.021	8.917	5.211	2.044	493	25.686
Forestal	248	726	780	221	0	1.975
Industrial	826	531	234	71	15	1.676
Inmobiliario	3.335	2.900	2.099	1.715	1.408	11.456
Minería	5.400	4.469	5.313	6.323	4.434	25.937
Obras Públicas	1.200	1.325	1.611	2.075	1.353	7.564
Puertos	127	256	355	247	75	1.059
Otros	204	115	128	126	80	653
Total	20.361	19.238	15.731	12.821	7.857	76.007

Fuente: Corporación de Bienes de Capital

Estimación Contratación de Mano Obra Según Proyectos Privados (Estimación 1^{er} Trimestre 2013)

SECTOR	2013	2014	2015	2016	2017	Promedio
Región	17.678	25.017	22.765	16.010	8.563	18.007
Interregional	882	1.664	1.777	1.192	81	1.119
País	88.885	91.954	83.858	68.910	49.331	76.587

Fuente: Corporación de Bienes de Capital

Un resultado diferente se aprecia en el indicador de actividad la Cámara de la Construcción de marzo, con una menor variación de -5,2% en relación a febrero, y un importante aumento de 32% con respecto a marzo del 2012, de 17%, entre 2012 y 2011, y de 29% entre el primer trimestre y el mismo período del año anterior. La diferencia con el indicador de solicitudes de construcción radica en que además de los permisos de construcción, éste incluye el empleo sectorial y los despachos de cemento.

A nivel nacional, se reduce la superficie solicitada y autorizada para construir en el mes de marzo 2012, en -14,4% sobre el mes anterior, en -19,3% en relación a igual mes de 2012, y en -15,5%, en el 2013 versus 2012. Esto último está determinado en una disminución de -14% en la solicitud de viviendas, de un 12% en Servicios y de un 21% en el sector industria.

Inversión Pública

Al 31 de marzo 2013 la inversión sectorial y regional (FNDR) ejecutada por cada institución pública totaliza un valor de M\$ 99.855.525, de un total para el año de M\$ 705.391.510. Para el trimestre, el ministerio de Educación concentra un 31,9% del total (17,3% en el año); el ministerio del Trabajo, 20,2% (11,6% en el 2013), el ministerio de Obras Públicas, 15,3% (21,9% en el 2013), dentro del cual la Dirección de Vialidad, tiene un 12,5%; y el Gobierno Regional, que comprende el FNDR, 15,9%, y 20,6% en todo el año.

La inversión pública de decisión regional, FNDR para el primer trimestre del 2013 alcanza el valor de \$8.785 millones aproximadamente, y \$44.062 millones en el año, que corresponden al 11,1% y 7,5%, respectivamente del total del gasto del FNDR distribuido a lo largo del país, correspondiendo una ejecución del 32,3%. Esa inversión realizada se dirige principalmente a proyectos de inversión real (caminos, calles, veredas, agua potable rural, electrificación rural, etc.), en un 75%; y a Transferencias de Capital (programas de fomento productivo, de innovación para la competitividad, transferencia a las municipalidades, etc.), en un 15%

A nivel del país, la suma de todos los montos de inversión del FNDR por región para el trimestre alcanza a M\$158.854.414, y de M\$728.862.036 en el año; con una ejecución del 21,8% al 31 de marzo. Los recursos se dirigen en un 66% a Inversión Real; 22% a Transferencias de Capital; 9% a Activos no Financieros; y 2% a Transferencias Corrientes.

Inversión Privada

Las proyecciones de inversión privada de la Corporación de Bienes de Capital para los próximos 5 años (2013- 2017) es de US\$27.356 millones, correspondiendo al 36% del total de la inversión proyectada en el país. Estos se dirigen a proyectos de Minería, por US\$ 14.013 millones, que representa el 51% del total regional, el 18,4% del total del país, y el 54% de todos los proyectos mineros. En segundo lugar se sitúa la inversión en Energía por US\$11.801 millones (43% del total regional, y 45,9% de todos los proyectos del sector en el país). El 2% restante lo componen proyectos de obras públicas, inmobiliarios, industriales, y otros.

A nivel nacional el valor de la inversión (2013-2017) es de US\$76.587 millones, en donde la inversión en Minería representa el 34,1%; seguido de la Energía, con un 33,8%; en tercer lugar Inmobiliario, 15,1%; Obras Públicas, 10%; y Forestal, Industrial, Puertos y Otros representan un 7,1%. Por ubicación geográfica, un 58% de toda la inversión se concentra en 3 regiones mineras del Norte del país, que son Antofagasta (36%), Tarapacá (14,8%) y Atacama (7,2%). Esta situación se revierte para esta última región, en dos años, cuando mostraba un 31% de toda la inversión que se realizaría en el período 2011-2015, derivado del término y postergación de proyectos. Al incluir otras regiones, que son Santiago y Biobío la inversión alcanza al 82,6%.

Derivado de lo anterior para el 2013 se estima una contratación de mano de obra directa de los proyectos de inversión, de 17.678 personas promedio durante el año, que representa el 20% de los empleos generados por esa misma condición en todo el país. Las contrataciones para los años siguientes son de 25.017, 22.765, 16.010 y 8.563, para el 2014, 2015, 2016 y 2017, respectivamente. A nivel del país, se esperan 88.885 nuevos puestos de trabajo para el presente año, en promedio, que aumenta a 91.954 en el 2014.

2. Estadísticas Económicas

2.1. Datos Económicos Coyunturales

CUADRO 1 Producto Interno Bruto (PIB)	AÑO 2011	VAR% 2011	VAR% 2010/2009
PIB (Mill de \$)	9.648.016	-6,1	4,1
Tasa Particip Regional en el País (%)	10,0		
PIB Per Cápita (pesos \$)	16.585.868	-7,2	2,8

Fuente: Banco Central

CUADRO 2 PIB Actividades Económicas (2011)	Tasa Participac Región	Tasa Participac en el País	VAR% 2010
Minería	62,7	3,6	2,0
Construcción	10,4	3,1	0,0
Industria Manufacturera	5,5	3,4	14,8
Transportes y Comunicaciones	5,0	4,3	7,6
Comercio, Restaurantes y Hoteles	4,2	7,4	-3,4
Servicios Personales (3)	3,9	4,1	2,1
Demás Actividades	9,1		

Fuente: Banco Central

CUADRO 3 INACER	Indice Ene-Mar 13	VAR% c/r Ene-Mar 12	VAR% c/r Oct-Dic 12	VAR% 2012
INACER (Base Promedio 2003 = 100)	141,6	9,1	-3,5	9,1
VAR% 2011	9,1			

Fuente: INE

CUADRO 4 Empleo	Trim. móvil Feb-Abr 13	Var. (miles) c/r trim. móvil Ene-Mar 13	Var. (miles) c/r = trim móvil año Feb-Abr 12	Tasa Particip..% Trim.. móvil Feb-Abr 13
Región				
Total Pob. Econom. Act. (15 años y más)	459,24	0,75	8,91	100,00
Fuerza de Trabajo (miles)	278,89	4,31	8,11	60,73
Ocupados (miles)	265,46	4,67	9,33	57,80
Desocupados miles)	13,43	-0,35	-1,22	2,92
Cesantes	12,30	-0,84	-0,15	2,68
Buscan Trabajo 1ª Vez	1,13	0,48	-1,07	0,25
Tasa de Desocupación (%)	4,82	-0,20	-0,59	
País				
Total Pob. Econom. Act. (15 años y más)	13.836,71	17,70	210,98	100,00
Fuerza de Trabajo (miles)	8.279,92	39,21	126,82	59,84
Ocupados (miles)	7.753,33	23,83	132,26	56,03
Desocupados miles)	526,59	15,38	-5,44	3,81
Cesantes	476,03	34,95	9,38	3,44
Buscan Trabajo 1ª Vez	50,55	-19,57	-14,82	0,37
Tasa de Desocupación (%)	6,36	0,16	-0,17	

Fuente: INE

CUADRO 5 Empleo por Ciudades Principales	Trim. móvil Ene-Mar 13	Var. (miles) c/r trim. móvil Dic-Feb 13	Var. (miles) c/r = trim móvil año Ene-Mar 12	Tasa Particip..% Trim.. móvil Ene-Abr 13
Total Población ANTOFAGASTA	385,11	0,59	7,02	100,00
Total Población de 15 años y más	297,68	0,59	7,04	77,30
Total Fuerza de Trabajo	176,17	1,83	0,92	59,18
Ocupados	169,88	4,03	1,79	57,07
Desocupados	6,29	-2,21	-0,88	2,11
Fuera Fuerza de Trabajo	121,52	-1,23	6,12	40,82
Tasa desocupación	3,57	-1,30	-0,52	
Total Población CALAMA	148,24	0,05	0,57	100,00
Total Población de 15 años y más	111,19	0,10	1,13	75,00
Total Fuerza de Trabajo	66,85	0,28	2,19	60,12
Ocupados	62,57	-0,03	2,30	56,27
Desocupados	4,28	0,31	-0,11	3,85
Fuera Fuerza de Trabajo	44,34	-0,18	-1,06	39,88
Tasa desocupación	6,40	0,44	-0,38	
Total Población NACIONAL	17.567,58	15,78	187,00	100,00
Total Población de 15 años y más	13.819,00	17,71	210,52	78,66
Total Fuerza de Trabajo	8.240,71	-1,89	90,20	59,63
Ocupados	7.729,50	-4,98	116,82	55,93
Desocupados	511,21	3,09	-26,62	3,70
Fuera Fuerza de Trabajo	5.578,29	19,60	120,33	40,37
Tasa desocupación	6,20	0,04	-0,40	

Fuente: INE

CUADRO 6 Ocupados Categoría Ocupacional (miles)	Trim. móvil Ene-Mar 13	Var. (miles) c/r trim. móvil Dic-Feb 13	Var. (miles) c/r = trim móvil año Ene-Mar 12	Tasa Particip..% Trim.. móvil Ene-Mar 13
Región	260,79	4,21	3,44	100,00
Empleador	7,65	1,24	-0,29	2,93
Cuenta Propia	32,27	4,45	-1,33	12,37
Asalariados	212,93	-2,28	5,81	81,65
Personal de Servicio	3,12	0,39	-1,63	1,19
Familiar no Remunerado	4,83	0,41	0,89	1,85
País	7.729,50	-4,98	116,82	100,00
Empleador	320,54	1,99	8,96	4,15
Cuenta Propia	1.469,96	34,48	0,85	19,02
Asalariados	5.505,18	-35,62	122,95	71,22
Personal de Servicio	330,60	-7,83	-16,60	4,28
Familiar no Remunerado	103,22	2,00	0,65	1,34

Fuente: INE

CUADRO 7 Ocupados Rama Actividad Económica (miles)	Trim. móvil Ene-Mar 13	Var. (miles) c/r trim. móvil Dic-Feb 13	Var. (miles) c/r = trim móvil año Ene-Mar 12	Tasa Particip. % Trim. móvil Ene-Mar 13
Región	260,79	4,21	3,44	100,00
Agricultura, ganad, caza y silvicult	0,46	0,04	-0,72	0,18
Pesca	6,03	1,16	4,47	2,31
Explotación de minas y canteras	53,06	-3,37	-8,61	20,35
Industrias manufactureras	23,08	3,54	1,28	8,85
Suministro de electricidad, gas y agua	4,25	-1,47	0,44	1,63
Construcción	16,97	1,06	5,47	6,51
Comercio al por mayor y menor	49,99	3,41	2,52	19,17
Hoteles y restaurantes	8,82	-0,67	-1,28	3,38
Transporte, almacen. y comunic.	22,77	-4,39	0,02	8,73
Intermediación financiera	3,95	0,97	0,16	1,52
Activid. Inmobiliarias., empresariales	13,81	1,05	-0,11	5,29
Administ. pública y defensa;	10,80	-1,51	0,88	4,14
Enseñanza	22,96	1,76	0,83	8,80
Servicios sociales y de salud	11,15	0,69	-0,61	4,28
Otras activid de servicios comunit,	7,57	1,21	0,96	2,90
Hogares privados servicio doméstico	5,10	0,72	-2,24	1,96
Organiz y órganos extraterritoriales	0,00	0,00	0,00	0,00
País	7.729,50	-4,98	116,82	100,00
Agricultura, ganad, caza y silvicult	781,77	-14,90	11,32	10,11
Pesca	61,72	2,13	10,05	0,80
Explotación de minas y canteras	243,06	-15,68	4,79	3,14
Industrias manufactureras	870,59	-4,31	8,09	11,26
Suministro de electricidad, gas y agua	49,39	-4,93	-11,18	0,64
Construcción	665,79	18,27	53,46	8,61
Comercio al por mayor y menor	1.521,23	18,33	12,29	19,68
Hoteles y restaurantes	301,69	-14,18	19,97	3,90
Transporte, almacen. y comunic	562,32	-4,38	21,59	7,28
Intermediación financiera	168,29	9,32	29,97	2,18
Activid. Inmobiliarias., empresariales	486,14	11,95	-41,98	6,29
Administ. pública y defensa;	417,09	-17,03	-13,94	5,40
Enseñanza	556,39	1,56	44,31	7,20
Servicios sociales y de salud	349,89	12,20	-6,62	4,53
Otras activid de servicios comunit,	228,44	4,56	4,95	2,96
Hogares privados servicio doméstico	464,03	-7,79	-29,71	6,00
Organiz y órganos extraterritoriales	1,66	-0,08	-0,53	0,02

Fuente: INE

CUADRO 8 Cesantes Rama Actividad Económica (miles)	Trim. móvil Ene-Mar 13	Var. (miles) c/r trim. móvil Dic-Feb 13	Var. (miles) c/r = trim móvil año Ene-Mar 12	Tasa Particip. % Trim. móvil Ene-Mar 13
Región	13,14	-1,83	1,88	100,00
Agricultura, ganad, caza y silvicult	0,00	0,00	0,00	0,00
Pesca	0,16	-0,01	-0,01	1,23
Explotación de minas y canteras	2,01	0,71	0,90	15,31
Industrias manufactureras	0,75	-0,22	-0,92	5,72
Suministro de electricidad, gas y agua	0,10	0,00	0,10	0,74
Construcción	1,80	-0,50	0,98	13,73
Comercio al por mayor y menor,	2,60	-0,75	-0,25	19,77
Hoteles y restaurantes	0,64	0,34	0,44	4,88
Transporte, almacen. y comunic.	0,82	-0,08	-0,22	6,22
Intermediación financiera	0,00	0,00	-0,08	0,00
Activid. Inmobiliarias., empresariales	0,83	0,27	-0,14	6,35
Administ. pública y defensa;	0,85	-0,34	0,29	6,47
Enseñanza	1,02	0,43	-0,12	7,77
Servicios sociales y de salud	0,18	-0,35	-0,01	1,35
Otras activid de servicios comunit,	1,06	0,28	1,06	8,05
Hogares privados servicio doméstico	0,32	-1,61	-0,14	2,41
Organiz y órganos extraterritoriales	0,00	0,00	0,00	0,00
País	441,08	12,22	-18,71	100,00
Agricultura, ganad, caza y silvicult	26,97	1,30	-2,12	6,11
Pesca	1,48	-0,20	-1,14	0,34
Explotación de minas y canteras	14,80	1,34	4,63	3,36
Industrias manufactureras	45,29	4,79	-2,78	10,27
Suministro de electricidad, gas y agua	2,69	-0,44	-1,71	0,61
Construcción	53,30	-0,72	8,83	12,08
Comercio al por mayor y menor,	85,74	-1,82	-16,15	19,44
Hoteles y restaurantes	26,61	3,22	4,07	6,03
Transporte, almacen. y comunic.	29,95	1,54	1,80	6,79
Intermediación financiera	8,19	-2,98	-3,48	1,86
Activid. Inmobiliarias., empresariales	42,08	4,64	-1,61	9,54
Administ. pública y defensa;	18,59	-0,60	0,03	4,22
Enseñanza	34,92	5,77	0,91	7,92
Servicios sociales y de salud	12,36	0,22	-2,06	2,80
Otras activid de servicios comunit,	11,66	-2,20	-4,57	2,64
Hogares privados servicio doméstico	26,01	-1,95	-3,80	5,90
Organiz y órganos extraterritoriales	0,43	0,33	0,43	0,10

Fuente: INE

CUADRO 9 Ocupados Grupo Actividad Económica (miles)	Trim. móvil Ene-Mar 13	Var. (miles) c/r trim. móvil Dic-Feb 13	Var. (miles) c/r = trim móvil año Ene-Mar 12	Tasa Particip..% Trim.. móvil Ene-Mar 13
Región	260,79	4,21	3,44	100,00
Miembros Poder Ejec. y Legisl.	7,43	1,75	4,51	2,85
Profes Científicos e Intelectuales	36,03	2,63	5,47	13,82
Técnicos y Profesion. de nivel medio	33,14	1,20	2,18	12,71
Empleados de Oficina	28,59	1,92	4,34	10,96
Trabaj serv y vendedores comercios	30,71	-1,40	-4,91	11,78
Agricult. y Trabaj. Califi agro y pesca.	4,44	0,01	2,32	1,70
Operarios y artes mecánicas	45,42	-2,75	-7,63	17,41
Operad. Instal. y máq. y montadores	33,68	-3,06	-4,36	12,91
Trabajadores no Calificados	40,10	3,80	1,24	15,38
Otros no Identificados	1,26	0,09	0,28	0,48
País	7.729,50	-4,98	116,82	100,00
Miembros Poder Ejec. y Legisl.	184,96	3,05	13,12	2,39
Profes Científicos e Intelectuales	828,59	-5,38	21,04	10,72
Técnicos y Profesion. de nivel medio	793,36	0,83	-9,93	10,26
Empleados de Oficina	743,15	0,77	66,13	9,61
Trabaj serv y vendedores comercios	1.106,25	7,17	26,01	14,31
Agricult. y Trabaj. Califi agro y pesca	299,66	-10,85	-6,17	3,88
Operarios y artes mecánicas	1.085,40	1,32	39,90	14,04
Operad. Instal. y máq. y montadores	695,67	-10,02	1,98	9,00
Trabajadores no Calificados	1.931,05	11,44	-36,10	24,98
Otros no Identificados	61,42	-3,31	0,85	0,79

Fuente: INE

CUADRO 10 Ocupados por Nivel de Educación (miles)	Trim. móvil Ene-Mar 13	Var. (miles) c/r trim. móvil Dic-Feb 13	Var. (miles) c/r = trim móvil año Ene-Mar 12	Tasa Particip..% Trim.. móvil Ene-Mar 13
Total Región	260,79	4,21	3,44	100,00
Nunca estudio	0,42	-0,48	-1,43	0,16
Educación preescolar	0,52	-0,01	-0,36	0,20
Educación primaria	13,54	-0,33	-1,98	5,19
Educación primaria	22,59	1,97	3,22	8,66
Educación secundaria	123,03	-1,84	-0,36	47,18
Educación Técnica (no Universitaria)	29,87	1,14	-4,03	11,45
Educación universitaria	69,68	3,73	9,65	26,72
Postítulos y maestría	1,09	0,03	-0,61	0,42
Doctorado	0,05	0,00	-0,52	0,02
Nivel Ignorado	0,00	0,00	-0,15	0,00
Total País	7.729,50	-4,98	116,82	100,00
Nunca estudio	69,38	0,85	7.544,31	0,90
Educación preescolar	7,76	-0,46	-3,65	0,10
Educación primaria	834,44	-12,51	-48,26	10,80
Educación primaria	883,24	3,99	12,05	11,43
Educación secundaria	3.473,23	-33,63	70,07	44,93
Educación Técnica (no Universitaria)	876,49	27,50	12,44	11,34
Educación universitaria	1.426,86	11,86	51,12	18,46
Postítulos y maestría	124,00	-3,74	18,84	1,60
Doctorado	18,05	1,45	5,23	0,23
Nivel Ignorado	16,07	-0,30	-19,01	0,21

Fuente: INE

CUADRO 11 Desocupados por Nivel de Educación (miles)	Trim. móvil Ene-Mar 13	Var. (miles) c/r trim. móvil Dic-Feb 13	Var. (miles) c/r = trim móvil año Ene-Mar 12	Tasa Particip..% Trim.. móvil Ene-Mar 13
Total Región	13,79	13,79	0,14	100,00
Nunca estudio	0,07	0,07	0,07	0,52
Educación preescolar	0,00	0,00	0,00	0,00
Educación primaria	0,79	0,79	0,65	5,75
Educación primaria	1,05	1,05	-0,97	7,60
Educación secundaria	8,47	8,47	2,73	61,41
Educación Técnica (no Universitaria)	0,64	0,64	-2,27	4,67
Educación universitaria	2,76	2,76	-0,08	20,04
Postítulos y maestría	0,00	0,00	0,00	0,00
Doctorado	0,00	0,00	0,00	0,00
Nivel Ignorado	0,00	0,00	0,00	0,00
Total País	511,21	511,21	-26,62	100,00
Nunca estudio	0,77	0,77	-1,33	0,15
Educación preescolar	0,99	0,99	-0,58	0,19
Educación primaria	27,62	27,62	-4,32	5,40
Educación primaria	41,18	41,18	-3,11	8,06
Educación secundaria	261,09	261,09	-6,97	51,07
Educación Técnica (no Universitaria)	59,92	59,92	-9,57	11,72
Educación universitaria	111,45	111,45	-6,66	21,80
Postítulos y maestría	6,77	6,77	4,99	1,32
Doctorado	0,25	0,25	0,25	0,05
Nivel Ignorado	1,18	1,18	0,72	0,23

Fuente: INE

CUADRO 12 Ocupados por Tamaño del Establecimiento (miles)	Trim. móvil Ene-Mar 13	Var. (miles) c/r trim. móvil Dic-Feb 13	Var. (miles) c/r = trim móvil año Ene-Mar 12	Tasa Particip.. % Trim.. móvil Ene-Mar 13
Total Región	257,68	3,82	5,08	100,00
Menos de 5	56,58	7,24	4,78	21,96
De 5 a 10 personas	8,57	0,39	-5,45	3,33
Entre 11 y 49	22,58	4,45	-0,22	8,76
Entre 50 y 199	28,89	2,71	-1,70	11,21
200 y más personas	141,05	-10,97	7,67	54,74
Total País	7.398,90	2,85	133,42	100,00
Menos de 5	2.284,75	37,72	33,98	30,88
De 5 a 10 personas	506,32	6,43	-20,18	6,84
Entre 11 y 49	1.077,84	-6,77	-45,33	14,57
Entre 50 y 199	1.008,73	8,91	31,98	13,63
200 y más personas	2.521,26	-43,45	132,96	34,08

Fuente: INE

CUADRO 13 Ventas de Supermercados	Marzo 2013 Valor (Mill \$)	VAR% c/r mes ant	VAR% c/r = mes año ant	VAR% Ult 12 mes. c/r 12 mes. ant.
Región				
Ventas Mes (Mill. de \$)	34.956	23,4	16,4	12,5
Ventas Año 2012 (Mill de \$)	364.683			
País				
Ventas Mes (Mill. de \$)	720.401	18,2	13,8	11,3
Ventas Año 2012 (Mill de \$)	7.560.908			

Fuente: INE

CUADRO 14 Exportaciones	Marzo 2013 Valor (Mill \$)	VAR% c/r mes ant	VAR% c/r = mes año ant	VAR% Ult 12 mes. c/r 12 mes. ant.
Región				
Exportaciones Mes (Mill US\$)	2.271	-8,0	-3,9	-5,0
Exportaciones Año 2012 (Mill US\$)	26.866			
País				
Exportaciones Mes (Mill US\$)	6.382	1,7	-10,8	-7,22
Exportaciones Año 2012 (Mill US\$)	76.748			

Fuente: Aduanas

CUADRO 15 Colocaciones y Captaciones Sistema Financiero	Marzo 2013 Valor (Mill \$)	VAR% c/r mes ant	VAR% Feb 13 c/r Feb 12	Participac País
Región				
Colocaciones (Saldo en mill de \$)	2.314.491	1,3	17,1	2,4
Captaciones (Saldo en mill de \$)	1.151.827	1,7	23,6	1,4
País				
Colocaciones (Saldo en mill de \$)	94.533.718	0,7	12,0	
Captaciones (Saldo en mill de \$)	83.711.199	1,0	8,4	

Fuente: Superintendencia de Bancos e Instituciones Financieras

CUADRO 16 Solicitudes de Construcción (m2)	Marzo 2013	VAR% c/r mes ant	VAR% c/r = mes año ant	VAR% 2012 c/r 2011
Región				
Edificación Total	21.332	-42,9	-49,8	-38,0
Viviendas	6.871	8,3	-68,4	-57,8
Obras Nuevas	6.269	13,1	-70,3	-59,1
Ampliaciones	602	-25,1	-4,0	11,2
Industria, Comercio y Estab. Financ.	12.463	-25,6	-38,7	11,1
Obras Nuevas	9.268	-39,8		
Ampliaciones	3.195	135,1		
Servicios	1.998	-86,0	416,3	-38,5
Obras Nuevas	1.998	-83,2		
Ampliaciones	0	-100,0		
País				
Edificación Total	1.273.055	-14,4	-19,3	-15,5
Viviendas	627.899	-19,5	-18,5	-13,9
Obras Nuevas	577.788	-21,0	-18,8	-13,4
Ampliaciones	50.111	2,4	-14,7	-20,0
Industria, Comercio y Estab. Financ.	451.852	17,6	-14,5	-21,1
Obras Nuevas	350.407	1,2		
Ampliaciones	101.445	166,5		
Servicios	193.304	-40,2	-30,4	-11,8
Obras Nuevas	125.373	-55,9		
Ampliaciones	67.931	75,5		

Fuente: INE

Indice Marzo 2013	VAR% c/r mes ant	VAR% c/r = mes año ant	VAR% 2012 c/r 2011	VAR% acum. 2013 c/r acum. 2012
109,18	1,8	4,6	7,0	0,5

Fuente: Cámara Chilena de la Construcción

CUADRO 18 Gasto Devengado FNDR por Programa (M\$)	Subtítulo	Gasto al 31 Marzo 2012	Gasto al 31 Marzo 2013	Particip.
Región				
Estudios propios Giro institucional	22	33.020		0,00
Transferencias Corrientes	24	70.222	136.289	0,77
Otros Gastos Corrientes	26	0		0,00
Activos No Financieros	29	1.049.206	1.621.458	9,18
Inversión Real	31	7.066.585	13.320.317	75,43
Anticipo a Contratistas	32	-12.629		0,00
Transferencias de Capital	33	579.059	2.581.688	14,62
Total		8.785.462	17.659.752	100,00
Deuda Flotante	34	702.684	665.179	
Presupuesto		44.061.598	54.594.807	
% Ejecución		19,9%	32,3%	
País				
Estudios propios Giro institucional	22	33.020	15.027	0,01
Transferencias Corrientes	24	3.813.896	3.613.733	2,27
Otros Gastos Corrientes	26		35.883	0,02
Activos No Financieros	29	9.553.207	14.748.052	9,28
Inversión Real	31	89.881.570	105.537.285	66,44
Anticipo a Contratistas	32	344.450	0	0,00
Transferencias de Capital	33	26.495.883	34.904.434	21,97
Total		130.122.025	158.854.414	100,00
Deuda Flotante	34	21.818.438	35.231.001	
Presupuesto		694.296.515	728.862.036	
% Ejecución		18,7%	21,8%	

Fuente: SUBDERE

Cuadro 19 Inversión Pública Total por Sector(es)(M\$)	N° Iniciat	Solicitado 2013	Ejecutado y Pagado 1er Trim 2013
Ministerio de Agricultura			
Comision Nacional de Riego	2	452.000	0
Corporacion Nacional Forestal	1	6.800	0
INDAP	11	1.624.128	190.554
SAG	3	78.044	0
Seremi de Agricultura	1	4.480	1.748
Ministerio de Defensa Nacional			
Dir.General de Aeronáutica Civil	4	1.211.423	0
Ministerio de Desarrollo Social			
CONADI	19	780.396	30.810
FOSIS	6	1.093.844	0
Instituto de la Juventud	3	63.260	14.802
Seremi de Planificación	12	202.701	182.380
Serv. Nac. de la Discapacidad	5	320.966	19.000
Servicio Nacional de la Mujer	5	837.585	491.860
Servicio Nacional del Adulto Mayor	7	189.264	263
Ministerio de Economía, F. y R.			
CORFO	3	1.028.060	380.713
INE	4	127.299	34.782
Innova Chile	4	1.234.000	128.384
SERCOTEC	11	1.312.925	15.000
Servicio Nacional de Pesca	1	52	52
Servicio Nacional de Turismo	1	80.092	1.885
Subsecretaría de Pesca	3	498.784	75.625
Ministerio de Educación			
CONICYT	7	2.552.000	28.315
Csjo. Nac. de la Cultura y las Artes	10	498.768	260.234
JUNAEB	21	11.281.810	865.656
JUNJI	9	3.115.256	747.833
Seremi de Educación	41	104.604.657	29.954.293
Ministerio de Energía			
Seremi de Energía	2	50.000	0
Ministerio de Justicia			
Seremi de Justicia	2	1.641.690	417.740
Servicio Nacional de Menores	2	4.115.660	969.343
Subsec. de Prevención del Delito	2	270.000	0
Ministerio de Medio Ambiente			
Seremi de Medio Ambiente	1	22.550	5.000

Cuadro 19 (Continuación) Inversión Pública Total por Sector(es)(M\$)	N° Iniciat	Solicitado 2013	Ejecutado y Pagado 1er Trim 2013
Ministerio de Minería			
SERNAGEOMIN	12	445.800	1.768
Ministerio de Obras Públicas			
Admin Sistema de Concesiones	14	14.692.729	2.553.202
Dirección de Aeropuertos	4	6.727.178	9.017
Dirección de Obras Hidráulicas	17	9.283.220	66.936
Dirección General de Aguas	1	463.423	0
Dirección Obras Portuarias	14	5.871.797	131.157
Dirección Vialidad	40	117.119.530	12.470.083
Ministerio de Relaciones Exteriores			
Dir. de Prom. de Exportaciones	1	2.750	0
Ministerio de Salud			
FONASA	6	29.861.000	7.858.730
Seremi de Salud	8	7.851.323	1.532.647
Servicio de Salud de Antofagasta	14	84.012.399	0
Subsec.de Redes Asistenciales	2	400.974	95.067
Ministerio de Trabajo y P.S.			
CAPREDENA	2	16.122.501	3.898.031
Instituto de Previsión Social	60	63.182.217	15.928.811
Instituto de Seguridad Laboral	3	1.730.945	343.719
SENCE	7	820.538	24.032
Subsecretaría de P.S.	10	21.581	1.304
Ministerio de Transportes y Telecom.			
Secretaría de Transporte	5	342.599	0
Seremi de Transportes y Telecom.	2	3.925.631	0
Subsecretaría de Telecom.	2	362.674	0
Ministerio de Vivienda y Urbanismo			
Seremi de Bienes Nacionales	1	9.770	0
Seremi de Vivienda y Urb.	3	763.053	8.133
Servicio de Vivienda y Urb.	72	53.199.513	2.714.286
Ministerio del Interior			
Gobierno Regional	262	145.132.538	15.910.562
ONEMI	3	46.658	36.494
SENDA	4	1.385.797	129.526
Servicio Gobierno del Interior	1	24.000	0
SUBDERE	37	1.552.995	1.288.742
Min. Secretaría Gral de Gobierno			
Instituto Nacional del Deporte	15	583.124	36.398
Seremi de Gobierno	3	154.758	610

Fuente: ChileIndica

2.2. Datos Económicos y Sociales Anuales

CUADRO 20 PIB por región referencia 2008 (millones de pesos encadenados)	2010	2011	Particip PIB País 2011	Var % 2011 / 2010
Arica y Parinacota	601.482	628.744	0,67	4,5
Tarapacá	2.915.790	2.739.549	2,90	-6,0
Antofagasta	10.276.269	9.648.016	10,21	-6,1
Atacama	2.197.539	2.450.381	2,59	11,5
Coquimbo	2.847.483	3.091.790	3,27	8,6
Valparaíso	7.211.329	7.655.917	8,10	6,2
Santiago	42.869.532	45.658.257	48,33	6,5
O'Higgins	4.104.757	4.360.619	4,62	6,2
Del Maule	3.053.816	3.416.170	3,62	11,9
Del Biobío	6.882.273	7.793.648	8,25	13,2
La Araucanía	2.014.982	2.180.831	2,31	8,2
Los Ríos	1.101.505	1.167.624	1,24	6,0
Los Lagos	2.215.255	2.426.612	2,57	9,5
Aysén	412.904	446.368	0,47	8,1
Magallanes	787.516	805.496	0,85	2,3
Subtotal regionalizado	89.492.432	94.470.021	90,86	5,6
IVA , D° importación y otros	75.682	78.421	0,08	3,6
Producto Interno Bruto	8.686.541	9.486.304	9,12	9,2

Fuente: Banco Central

CUADRO 21 Inversión Pública	Año 2011 millones \$ cada año	Tasa Partic. en el País	VAR% c/r 2010
Total Región	154.531	3,9	10,7%
Sectorial	154.531	3,3	11%
Regional	51.770		-7%
Municipal	9.015		15%
Total País	3.975.150	100,0	-4,8%
Sectorial	2.856.208	100,0	-2%
Regional	845.635		-17%
Municipal	273.307		-19%

Fuente: Ministerio de Desarrollo Social

CUADRO 22 Inversión Extranjera (miles de US\$)	2011	VAR% 2011
Región		
Inversión Extran. Materializ (Miles de US\$)	731.280	477,7
N° de Países de Origen	5	
N° de Sectores Económicos de Destino	3	
Multirregional	1.042.841	-28,5
Total País	4.140.074	54,7

Fuente: Comité de Inversión Extranjera

CUADRO 26 Conexiones Fijas a Internet	Sept 2012	VAR% 12 meses	Particip País %
Región (N°)	96.680	7,8	4,5
País (N°)	2.154.285	8,9	100,0

Fuente: Subsecretaría de Telecomunicaciones

CUADRO 23 Afiliados y Cotizantes de AFP	2012	Var% 2012	% Región/ País
Región			
Afiliados	302.670	6,2	3,3
Cotizantes	170.364	5,6	3,5
Ingreso Imponible Prom. (\$ a diciembre)	769.204	8,4	140,5
País			
Afiliados	9.268.872	3,5	100,0
Cotizantes	4.871.832	5,0	100,0
Ingreso Imponible Prom. (\$ a diciembre)	547.553	7,8	100,0

Fuente: Superintendencia de Pensiones

CUADRO 24 Empresas Según Tamaño en Ventas en año 2011	N° Empresas	Valor Ventas (UF)	N° Trabaj. Depend.	Valor Remun. Trabaj. Depend. (UF)
Región	27.213	318.239.054	172.004	27.811.219
Microempresa	18.243	10.591.682	11.731	1.531.743
Pequeña Empresa	5.080	36.340.300	42.542	3.708.042
Mediana Empresa	717	31.154.796	41.169	5.405.458
Gran Empresa	253	240.152.276	69.577	15.146.636
Sin Ventas	2.920	0	6.985	2.019.340
País	960.652	15.161.158.257	8.181.970	1.222.125.485
Microempresa	627.310	337.083.378	536.914	69.701.409
Pequeña Empresa	160.944	1.153.250.037	1.654.917	149.236.797
Mediana Empresa	23.939	1.061.434.424	1.399.086	151.675.004
Gran Empresa	12.106	12.609.390.418	4.082.529	707.523.039
Sin Ventas	136.353	0	508.524	143.989.236

Fuente: Servicio de Impuestos Internos

CUADRO 25 Desembarque Pesquero (Toneladas)	2012	Var% 2012
Región	122.723	-62,2
Artisanal	60.979	-38,8
Barco Factoría	0	-
Centro Cultivo	6	100,1
Industrial	61.738	-51,0
País	3.930.235	-9,7
Artisanal	1.327.054	-30,8
Barco Factoría	1.332.026	37,4
Centro Cultivo	1.209.861	-18,3
Industrial	61.294	

Fuente: SERNAPECSA

CUADRO 27 Índice de Aislamiento	N°	Índice de Integración (Promedio)	Índice de Aislamiento Estructural (Promedio)	Índice de Aislamiento (Promedio)
Localidades Aisladas en la Región	127	0,17	0,81	-0,47
Localidades Aisladas en Zona Norte	1.352	0,15	0,83	-0,53

Fuente: SUBDERE

CUADRO 28 Matrícula en Educación Regular por Nivel Enseñanza y Sexo (N° Alumnos)	2012
Región	
Parvularia	13.791
Hombres	6.888
Mujeres	6.903
Especial	3.112
Hombres	1.988
Mujeres	1.124
Básica	71.624
Hombres	36.710
Mujeres	34.914
Básica Adultos	468
Hombres	337
Mujeres	131
Media Humanista Científico	20.434
Hombres	9.767
Mujeres	10.667
Media Total Técnico Profesional	13.150
Hombres	7.137
Mujeres	6.013
Media Adultos Total	3.996
Hombres	2.210
Mujeres	1.786
TOTAL	126.609
Hombres	65.052
Mujeres	61.557
PAÍS	
Parvularia	350.850
Hombres	172.249
Mujeres	178.601
Especial	156.474
Hombres	95.230
Mujeres	61.244
Básica	1.962.255
Hombres	1.005.996
Mujeres	956.259
Básica Adultos	19.666
Hombres	13.075
Mujeres	6.591
Media Humanista Científico	614.340
Hombres	294.024
Mujeres	320.316
Media Total Técnico Profesional	324.430
Hombres	171.382
Mujeres	153.048
Media Adultos Total	119.304
Hombres	65.936
Mujeres	53.368
TOTAL	3.549.149
Hombres	1.818.902
Mujeres	1.730.247

Fuente: Ministerio de Educación

CUADRO 29 Matrícula en Educación Regular por Dependencia del Establecimiento (N° Alumnos)	2012
Región	126.609
Urbano	124.888
Municipal	71.970
Corporación Municipal	61.872
Municipal DAEM	10.098
Particular Subvencionado	43.305
Particular Pagado	9.613
Corporaciones	0
Rural	1.721
Municipal	1.721
Corporación Municipal	400
Municipal DAEM	1.321
Particular Subvencionado	0
Particular Pagado	0
Corporaciones	0
PAÍS	3.549.149
Urbano	3.249.451
Municipal	1.150.455
Corporación Municipal	411.673
Municipal DAEM	738.782
Particular Subvencionado	1.801.098
Particular Pagado	251.146
Corporaciones	46.752
Rural	299.698
Municipal	209.053
Corporación Municipal	39.334
Municipal DAEM	169.719
Particular Subvencionado	83.772
Particular Pagado	4.152
Corporaciones	2.721

Fuente: Ministerio de Educación

CUADRO 29 Antecedentes por Comunas	Superficie (km2)	Población 2002	Población 2012 (Preliminar)	Var % 2002/2012
Antofagasta	30.718	289.477	346.126	20
Mejillones	3.804	8.034	9.601	20
Sierra Gorda	12.886	1.234	1.140	-8
Taltal	20.405	10.307	12.975	26
Calama	15.597	137.144	138.109	1
Ollagüe	2.964	286	256	-10
San Pedro de Atacama	23.439	4.025	4.797	19
Tocopilla	4.039	23.968	24.942	4
María Elena	12.197	7.456	4.558	-39
Total Región		481.931	542.504	13
Pais		15.051.109	16.572.360	10

Fuente: INE

CUADRO 28 Pobreza	2011	VAR% c/r 2009	Tasa Particip 2011
Total Población Regional	552.056	3	100,0
Total Indigente	8.653	116	1,6
0 a 14 años	3.520	148	0,6
15 a 29 años	3.011	204	0,5
30 a 44 años	1.120	99	0,2
45 a 59 años	720	-26	0,1
60 Y Más	282	370	0,1
Hombre	3.646	78	0,7
Mujer	5.007	155	0,9
Total Pobre No Indigente	32.754	-16	5,9
0 a 14 años	13.653	11	2,5
15 a 29 años	8.124	-18	1,5
30 a 44 años	5.268	-9	1,0
45 a 59 años	3.111	-38	0,6
60 Y Más	2.598	-57	0,5
Hombre	14.431	-21	2,6
Mujer	18.323	-12	3,3
Total No Pobre	510.649	3	92,5
0 a 14 años	112.869	-12	20,4
15 a 29 años	141.399	21	25,6
30 a 44 años	97.080	-10	17,6
45 a 59 años	95.224	24	17,2
60 Y Más	64.077	-2	11,6
Hombre	250.429	4	45,4
Mujer	260.220	3	47,1

Fuente: Ministerio de Desarrollo Social

CUADRO 32 Subsidios Entregados	2010
Subvención Pro Retención Escolar	
N° beneficiarios	3.708
Monto Transferido en \$ corrientes (a Dic 2010)	389.639.115
Subsidio A La Cédula De Identidad	
N° beneficiarios	1.032
Monto Transferido en \$ corrientes (a Dic 2010)	3.200.550
Subsidio Familiar	
N° causantes por Año	30.435
Monto Transferido en \$ corrientes (a Dic 2010)	2.417.628.481
Subsidio Al Consumo De Agua Potable	
N° beneficiarios por Año	37.234
Monto Transferido en \$ corrientes (a Dic 2010)	4.548.593.264
Bonos Chile Solidario	
N° beneficiarios por Año	4.464
Monto Transferido en \$ corrientes (a Dic 2010)	408.632.152
Subsidio De Discapacidad Mental	
N° beneficiarios por Año	347
Monto Transferido en \$ corrientes (a Dic 2010)	219.884.447
Pensión Básica Solidaria Vejez	
N° beneficiarios por Año	6.636
Monto Transferido en \$ corrientes (a Dic 2010)	503.274.000
Pensión Básica Solidaria Invalidez	
N° beneficiarios por Año	3.739
Monto Transferido en \$ corrientes (a Dic 2010)	283.566.000
Aporte Previsional Solidario Vejez	
N° beneficiarios por Año	5.510
Monto Transferido en \$ corrientes (a Dic 2010)	168.755.000
Aporte Previsional Solidario Invalidez	
N° beneficiarios por Año	27
Monto Transferido en \$ corrientes (a Dic 2010)	1.163.000

Fuente: Ministerio de Desarrollo Social

Nota:

1. La clasificación de las empresas se realiza de acuerdo a los niveles de ventas:

- Microempresa: hasta UF 2.400
- Pequeña Empresa: entre UF 2.400 y 25.000
- Mediana Empresa: entre UF 25.001 y 100.000
- Gran Empresa: mayor que UF 100.000

2. Aislamiento.

Índice de Integración (II): tiempos de viaje hacia bancos, escuelas, centros de salud.

Índice de Aislamiento Estructural (IAE): tiempos de viaje hacia municipalidad y la capital provincial.

Índice de Aislamiento (IA) = (2 * II) - IAE

0 ≥ II ≥ 1; 0 ≥ IAE ≥ 1; -1 ≥ IA ≥ 2.

Macro Zonas de Aislamiento: Norte: Arica y Parinacota, Tarapacá, Antofagasta, Atacama y Coquimbo; Centro: Valparaíso, Santiago, O'Higgins, Maule, Biobío, La Araucanía y Los Ríos; y Sur: Los Lagos, Aysén y Magallanes

Se considera condición de aislamiento cuando AI < 0

Cierre de la Edición: 15 de junio de 2013