



Capítulo 4 – DIAGNÓSTICO DE LA SITUACIÓN POR COMUNA Y POR REGIÓN EN MATERIA DE RESIDUOS SÓLIDOS DOMICILIARIOS Y ASIMILABLES

INFORME 1

“DIAGNÓSTICO DE LA SITUACIÓN POR COMUNA Y POR REGIÓN EN MATERIA DE RSD Y ASIMILABLES”

**SUBSECRETARÍA DE DESARROLLO REGIONAL Y ADMINISTRATIVO
(SUBDERE)**

PROGRAMA NACIONAL DE RESIDUOS SÓLIDOS

03 DE JULIO 2018

ÍNDICE DE CONTENIDOS

4. DIAGNÓSTICO NACIONAL Y REGIONAL SOBRE GENERACIÓN Y ELIMINACIÓN DE RESIDUOS SÓLIDOS DOMICILIARIOS Y ASIMILABLES	4-4
4.1 INTRODUCCIÓN Y SÍNTESIS NACIONAL.....	4-4
4.1.1 DETERMINACIÓN DE LA POBLACIÓN TOTAL ATENDIDA	4-5
4.1.1.1 Síntesis de variables que inciden en la determinación de la población total atendida	4-5
4.1.1.2 Población Nacional Censo 2017	4-8
4.1.1.3 Población Regional Urbana y Rural.....	4-10
4.1.1.4 Población Regional Atendida Por Cobertura de Servicios de Aseo	4-11
4.1.1.5 Población Flotante	4-13
4.1.1.6 Población Total Atendida.....	4-15
4.1.2 GENERACIÓN NACIONAL DE RESIDUOS SÓLIDOS DOMICILIARIOS Y ASIMILABLES (RSDyA)	4-17
4.1.3 PRODUCCIÓN PER CÁPITA DE RSDyA POR REGIÓN	4-19
4.1.4 DESTINO DE LOS RESIDUOS SÓLIDOS DOMICILIARIOS Y ASIMILABLES EN CHILE.....	4-23
4.1.5 ALTERNATIVAS DE DISPOSICIÓN FINAL DE RESIDUOS SÓLIDOS UTILIZADAS EN CHILE	4-23
4.1.6 INSTALACIONES DE DISPOSICIÓN FINAL DE RSDyA OPERATIVAS EN CHILE	4-23
4.1.7 VALORIZACIÓN DE RESIDUOS SÓLIDOS.....	4-28
4.1.8 INSTALACIONES DE VALORIZACIÓN DE RESIDUOS EN CHILE	4-29
4.1.9 INSTALACIONES DE RECICLAJE EN CHILE.....	4-44
4.1.10 GENERACIÓN NACIONAL DE OTROS RESIDUOS SÓLIDOS (RESNOPEL, RESPEL, LODOS PTAS)	4-56

Tablas

Tabla 4.1-1: Síntesis Nacional de Indicadores de Población.....	4-5
Tabla 4.1-2: Análisis de la Población Nacional por Región	4-8
Tabla 4.1-3: Población Regional Atendida por Servicios de Aseo en Zona Urbana y Rural	4-11
Tabla 4.1-4: Población Regional Atendida y Población Flotante por Región.....	4-13
Tabla 4.1-5: Población Total Atendida por Servicios de Aseo por Región	4-15
Tabla 4.1-6: PPC (kg/hab/día) Nacional.....	4-19
Tabla 4.1-7: Sitios Operativos a Nivel Nacional.....	4-23
Tabla 4.1-8: Sitios de Disposición Final y Estaciones de Transferencia de RSDyA en Operación, 2018.....	4-24
Tabla 4.1-9: Comparación Instalaciones de Disposición Final Años 2012-2017.	4-25
Tabla 4.1-10: Población Atendida por Tipo de Instalación.....	4-25
Tabla 4.1-11: RSDyA Dispuestos por Tipo de Instalación	4-26
Tabla 4.1-12: Instalaciones que Declaran Actividades de Valorización de Residuos.....	4-29
Tabla 4.1-13: Cantidad de Destinatarios por Región que Declaran Actividades de Reciclaje en RETC.	4-44
Tabla 4.1-14: Tipos de Residuos Voluminosos que son Enviados a Reciclaje.	4-45
Tabla 4.1-15: Tipos de Residuos Sólidos Generados en Chile, año 2017.....	4-56

Gráficos

Gráfico 4.1-1: Población Nacional con Cobertura de Servicio de Aseo	4-5
Gráfico 4.1-2: Porcentaje de Población Atendida Según Área Urbana y Rural	4-6
Gráfico 4.1-3: Composición Porcentual de la Población Nacional Atendida por Servicios de Aseo	4-7
Gráfico 4.1-4: Población Nacional Atendida por Servicios de Aseo	4-7
Gráfico 4.1-5: Porcentaje de la Población Regional	4-9
Gráfico 4.1-6: Tasa Media Anual Crecimiento Poblacional por Región	4-9
Gráfico 4.1-7: Población Urbana-Rural por Región	4-10
Gráfico 4.1-8: Cobertura de Servicios de Aseo por Región	4-11
Gráfico 4.1-9: % Población Regional Atendida por Servicios de Aseo	4-12
Gráfico 4.1-10: Población Flotante de Temporada Alta por Región.....	4-14
Gráfico 4.1-11: Composición de la Población Total Atendida por Región	4-14
Gráfico 4.1-12: Población Regional Atendida y Población Total Atendida por Servicios de Aseo	4-16



Gráfico 4.1-13: % Población Total Atendida a Nivel Nacional	4-16
Gráfico 4.1-4.1-14: Generación de RSDyA a Nivel Nacional	4-17
Gráfico 4.1-15: Generación de RSDyA (ton/año) 2017 por Región	4-18
Gráfico 4.1-16: Porcentaje de generación de RSDyA a Nivel Nacional.....	4-18
Gráfico 4.1-17: Porcentaje de la Población Atendida por Tipo de Instalación	4-26

4. DIAGNÓSTICO NACIONAL Y REGIONAL SOBRE GENERACIÓN Y ELIMINACIÓN DE RESIDUOS SÓLIDOS DOMICILIARIOS Y ASIMILABLES

4.1 INTRODUCCIÓN Y SÍNTESIS NACIONAL

Previo al año 2013, en Chile los datos de generación y manejo de residuos sólidos domiciliarios y asimilables (RSDyA) eran escasos y sustentados en estudios basados en proyecciones y estimaciones, que en muchos casos no reflejaban las cantidades reales generadas, ni las alternativas de manejo de residuos que se estaba llevando a cabo con ellos. No existía, para todas las regiones del país, antecedentes respecto a los tipos y cantidades de RSDyA generados y más aún, respecto a sus prácticas de manejo (generación, recolección y transporte, disposición final, valorización, entre otras).

Los residuos sólidos domiciliarios (RSD) se definen como “residuos sólidos, basuras, desechos o desperdicios generados en viviendas y en establecimientos tales como edificios habitacionales, locales comerciales, locales de expendio de alimentos, hoteles, establecimientos educacionales y cárceles”. Los residuos sólidos asimilables a domiciliarios (RSDyA) se definen como “residuos sólidos, basuras, desechos o desperdicios generados en procesos industriales u otras actividades, que no son considerados residuos peligrosos de acuerdo a la reglamentación sanitaria vigente y que, además, por su cantidad composición y características físicas, químicas y bacteriológicas, pueden ser dispuestos en un Relleno Sanitario sin interferir con su normal operación”.

En la actualidad, luego de la entrada en vigencia del DS N° 1/2013 del Ministerio del Medio Ambiente, “Reglamento del Registro de Emisiones y Transferencias de Contaminantes (RETC)”, la situación respecto a la disponibilidad de información sobre residuos sólidos ha cambiado y ahora es posible contar con datos reales (oficiales) desde el año 2014 respecto a la generación y el manejo de residuos sólidos en Chile.

A través del Decreto N° 1/2013, se obliga a los generadores de residuos sólidos a reportar en el RETC, antes del 30 de marzo de cada año, los tipos y cantidades de residuos generados el año anterior. Los datos que los generadores deben informar a través de la plataforma RETC son: el origen del residuo, los tipos de residuo clasificados en base al Listado Europeo de Residuos - LER, las cantidades en toneladas por año y el destino de éstos, sea esta disposición final, pretratamiento, reciclaje, valorización, u otros.

El presente Capítulo 4, es parte del Informe Etapa 1 del Estudio “Diagnóstico y Catastro Nacional de Sitios de Disposición Final e Instalaciones para la Gestión de Residuos Sólidos Año 2017. (E11925/2017)” SUBDERE 2017. El Capítulo diagnostica la gestión de RSDyA en el ámbito Regional y Comunal, entregando información actualizada respecto a la Generación de RSDyA, Producción Per Cápita de RSDyA, Sitios de Disposición Final utilizados, Instalaciones de Valorización de RSDyA utilizadas, y entrega algunos antecedentes de Costo e Ingresos por Derechos de Aseo y finalmente entrega algunas Conclusiones para cada una de las Regiones del País.

4.1.1 DETERMINACIÓN DE LA POBLACIÓN TOTAL ATENDIDA

4.1.1.1 Síntesis de variables que inciden en la determinación de la población total atendida

A nivel Nacional, el número total de habitantes, de acuerdo al Censo 2017, es de 17.573.865 personas. De este total, un 87,8% habita en zonas urbanas, y un 12,2% en zonas rurales.

Tabla 4.1-1: Síntesis Nacional de Indicadores de Población

Zona	Población Censo 2017 (N° Habitantes)	% Habitantes por Área	Población Nacional con Cobertura Servicios Aseo (N° Habitantes)	% Cobertura Servicios Aseo por Área	% Pob Nacional Atendida
Zona Urbana	15.424.263	87,8	15.296.050	99,2	87,0
Zona Rural	2.149.602	12,2	1.578.670	73,4	9,0

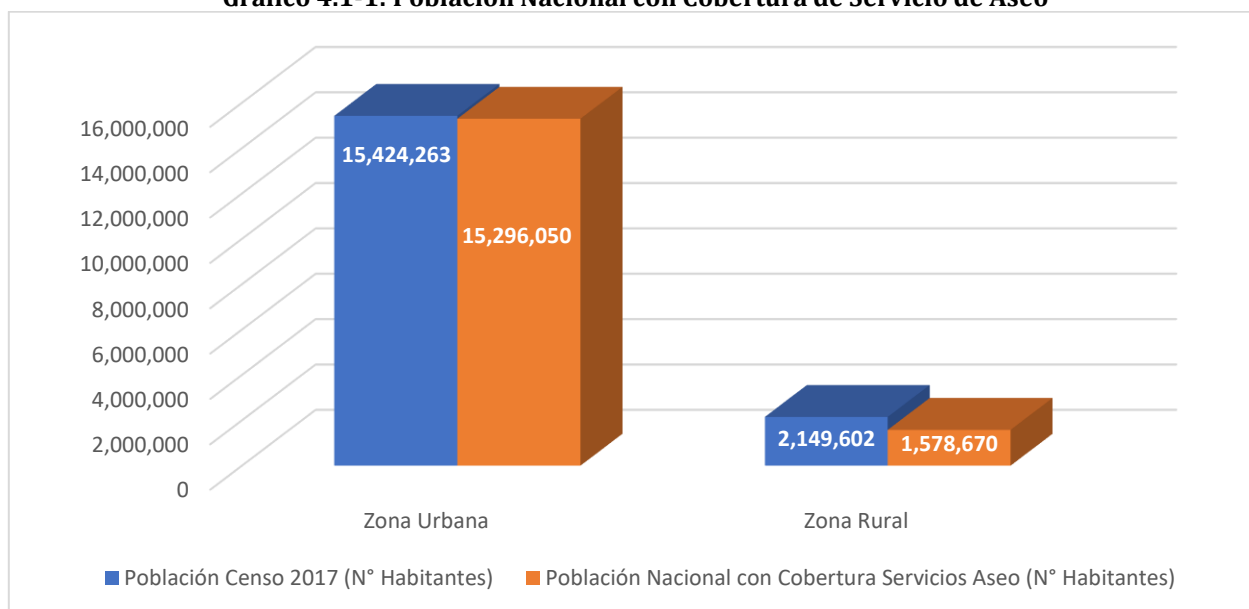
Fuente: Elaboración propia en base a Censo 2017 y Encuesta en Línea SGS SIGA, 2018

Respecto de la población atendida por los servicios de aseo, de acuerdo a la información levantada en la encuesta en línea, un 96% de la población tiene cobertura de estos servicios, lo que se traduce en un total de 16.874.720 personas.

Considerando la diferencia de cobertura en los servicios de recolección de RSD en zonas urbanas y rurales, en el país la cobertura en las áreas urbanas alcanza un 99,2% de la población urbana; en tanto que, en las zonas rurales, la cobertura de estos servicios alcanza a cubrir un 73,4% de la población de dichas áreas.

En el gráfico siguiente se puede observar la relación entre el número total de habitantes por zona urbana-rural y su relación con la población con cobertura de servicios de aseo por tipo de zona.

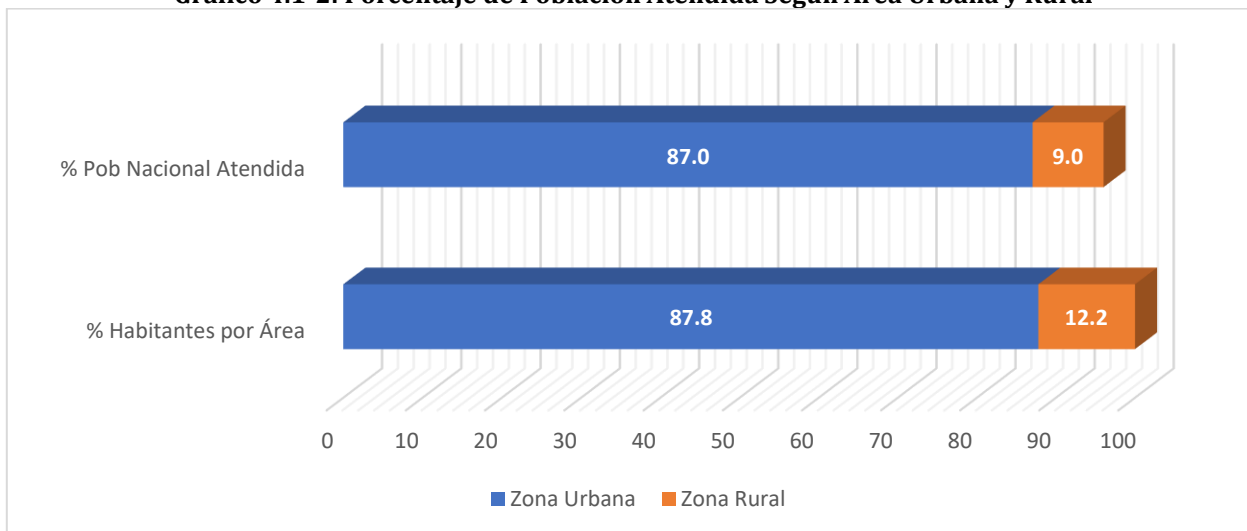
Gráfico 4.1-1: Población Nacional con Cobertura de Servicio de Aseo



En base a las cifras anteriormente expuestas se puede indicar que, la población urbana atendida alcanza un 87% de la población Nacional y la población rural atendida alcanza a cubrir un 9% de la población total del país, lo que implica un 96% de población total atendida, es decir que, 16.874.720 habitantes conforman la población atendida por servicios de aseo a nivel Nacional.

En el gráfico siguiente se representa la descomposición porcentual de los habitantes según área urbana y rural, y la relación con el servicio de aseo nacional.

Gráfico 4.1-2: Porcentaje de Población Atendida Según Área Urbana y Rural

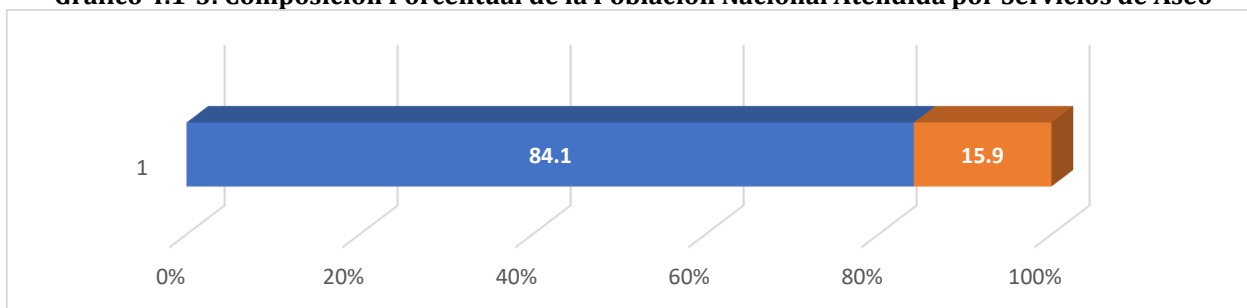


Un segundo factor de importancia a considerar en la estimación de población atendida por servicios de aseo es la población flotante del país. En base a la estimación de población flotante realizada por SERNATUR para el Fondo Común Municipal 2018, la sumatoria de población flotante ponderada para la temporada alta de cada comuna durante el año 2017 entregó como resultado un promedio de 3.194.008 personas para el país.

Como consecuencia de aquello, la población total atendida (PTA) a nivel Nacional alcanzó la cifra de 20.068.728 personas.

La composición porcentual de la población total atendida (PTA) por servicios de aseo del país se puede observar en el siguiente gráfico. Un 84,1% corresponde a la población Nacional atendida (PNA) con cobertura de servicios de aseo, y un 15,9% corresponde a la población flotante promedio (PFP), estimada para la temporada alta del país.

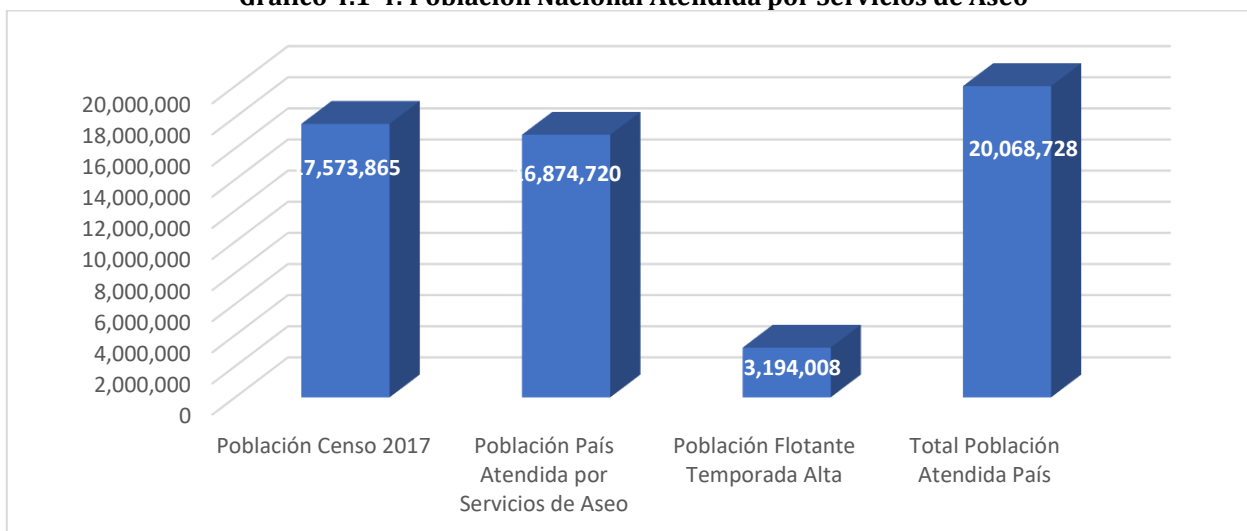
Gráfico 4.1-3: Composición Porcentual de la Población Nacional Atendida por Servicios de Aseo



En el gráfico siguiente se representa la síntesis de los indicadores de población que inciden en la estimación de habitantes atendidos por servicios de aseo para el país.

El total de población atendida, alcanza la cifra de 20.068.728 personas. De éstas, 16.874.720 corresponden a habitantes con cobertura de servicios de aseo y, 3.194.008 a la población flotante del país.

Gráfico 4.1-4: Población Nacional Atendida por Servicios de Aseo



4.1.1.2 Población Nacional Censo 2017

La tabla siguiente registra las cifras de población regional y número de viviendas de acuerdo al Censo 2017. También se registra la población regional del Censo 2002 y la variación Inter-censo de población.

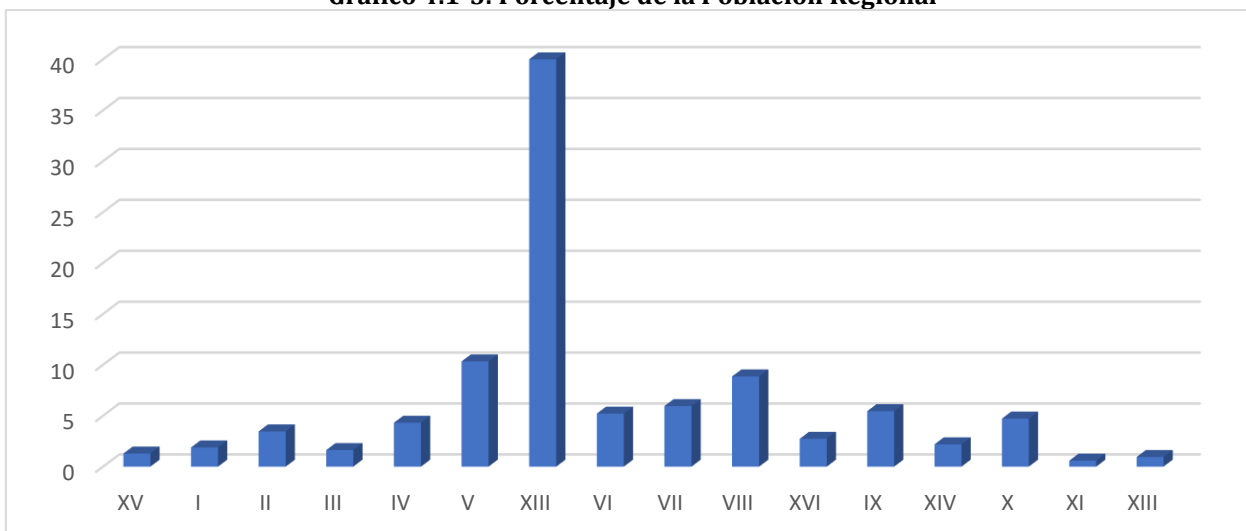
Se puede observar que después de la Región Metropolitana, las regiones que registran el mayor número de habitantes son las regiones de Valparaíso, del Biobío y del Maule. Por otro lado, las regiones con el menor número de población a nivel nacional son las regiones de Aysén, de Magallanes y Arica y Parinacota.

Tabla 4.1-2: Análisis de la Población Nacional por Región

Región	Población Censo 2017 (N° habitantes)	Viviendas Censo 2017 (N° Viviendas)	% Población Regional	Población Censo 2002 (N° habitantes)	Variación Intercenso (N° de Habitantes)	Tasa Crecimiento Poblacional Intercenso (%)	Tasa Media Anual Crecimiento Poblacional (%)
XV	226.068	76.201	1,3	188.463	37.605	20,0	1,2
I	330.558	117.809	1,9	236.021	94.537	40,1	2,5
II	607.534	196.349	3,5	481.931	125.603	26,1	1,6
III	286.168	121.094	1,6	253.205	32.963	13,0	0,8
IV	757.586	308.608	4,3	603.133	154.453	25,6	1,6
V	1.815.902	788.806	10,3	1.530.841	285.061	18,6	1,2
XIII	7.112.808	2.378.442	40,5	6.045.532	1.067.276	17,7	1,1
VI	914.555	354.313	5,2	775.883	138.672	17,9	1,1
VII	1.044.950	411.201	5,9	905.401	139.549	15,4	1,0
VIII	1.556.805	573.572	8,9	1.423.107	133.698	9,4	0,6
XVI	480.609	194.556	2,7	436.439	44.170	10,1	0,6
IX	957.224	381.151	5,4	867.351	89.873	10,4	0,6
XIV	384.837	153.976	2,2	354.271	30.566	8,6	0,5
X	828.708	332.920	4,7	712.039	116.669	16,4	1,0
XI	103.158	44.721	0,6	89.986	13.172	14,6	0,9
XIII	166.395	65.636	0,9	147.506	19.027	12,9	0,8
PAÍS	17.573.865	6.499.355	100	15.051.109	2.522.756	16,8	1,0

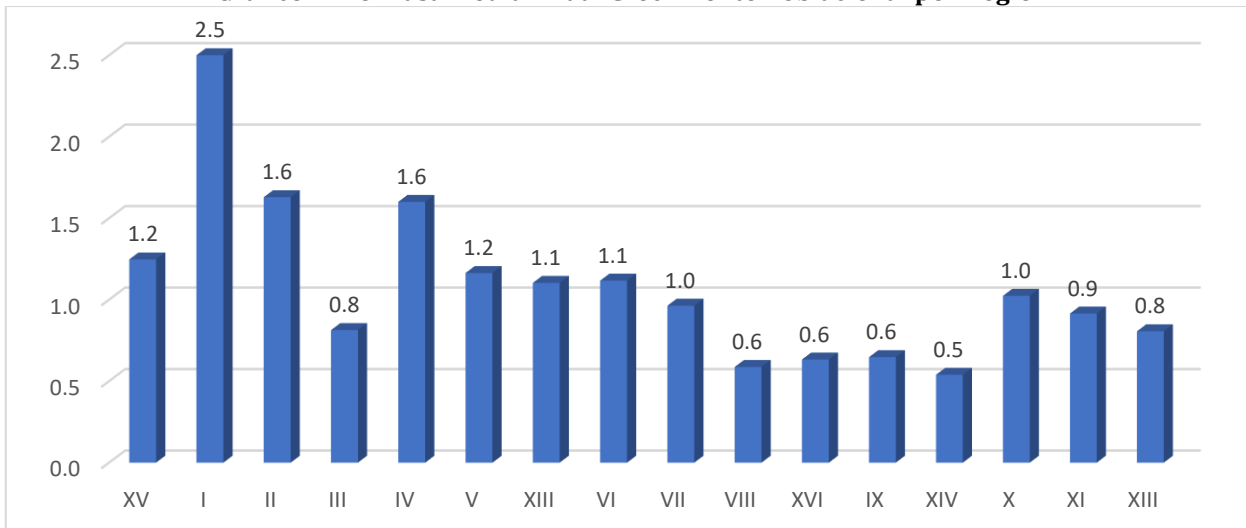
En el siguiente gráfico se puede observar el porcentaje de población Nacional desagregada por Región.

Gráfico 4.1-5: Porcentaje de la Población Regional



Respecto de la tasa media anual de crecimiento poblacional, se observa en el gráfico siguiente que la región que presentó la mayor tasa fue Tarapacá, en tanto que, la región que registra la menor tasa fue la Región de Los Ríos, con un 0.5%.

Gráfico 4.1-6: Tasa Media Anual Crecimiento Poblacional por Región

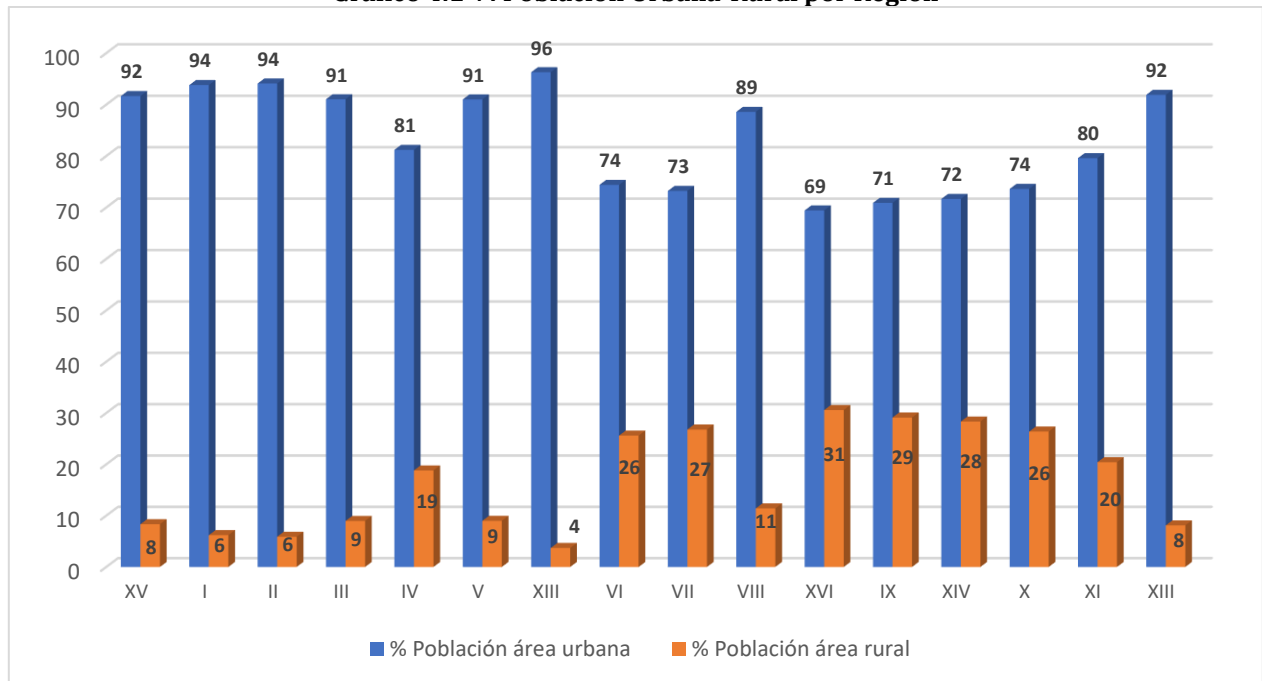


4.1.1.3 Población Regional Urbana y Rural

El gráfico siguiente representa la distribución porcentual de las regiones según áreas urbanas y rurales.

De las 16 regiones, 7 presentan un porcentaje de población urbana superior al 90%. Respecto de la población rural, la región del Ñuble es la que presenta el mayor porcentaje, con un 31%, seguida de La Araucanía, con un 29% y la Región de Los Ríos con un 28%.

Gráfico 4.1-7: Población Urbana-Rural por Región



4.1.1.4 Población Regional Atendida Por Cobertura de Servicios de Aseo

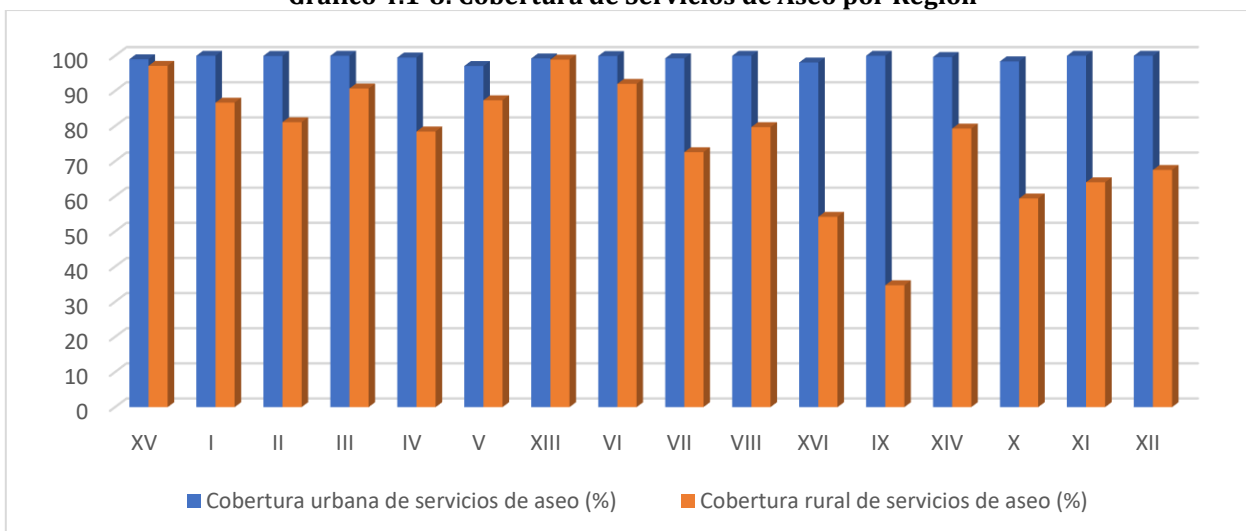
La tabla siguiente registra las cifras de población atendida, de acuerdo al porcentaje de cobertura de recolección y transporte de cada Región, por área urbana y rural, así como también la población Regional atendida por servicios de aseo, considerando las coberturas mencionadas.

Tabla 4.1-3: Población Regional Atendida por Servicios de Aseo en Zona Urbana y Rural

Región	Cobertura urbana de servicios de aseo (%)	Cobertura rural de servicios de aseo (%)	Población con Cobertura Servicios Aseo Zona Urbana (N° Habitantes)	Población con Cobertura Servicios Aseo Zona Rural (N° Habitantes)	Población Regional Atendida por Servicios de Aseo	% Población Atendida por Servicios de Aseo
XV	99,0	97,1	205.180	18.298	223.478	98,9
I	100	86,7	310.065	17.759	327.824	99,2
II	99,95	81,1	571.472	29.024	600.495	98,8
III	100,0	90,7	260.520	23.260	283.780	99,2
IV	99,5	78,4	612.048	111.762	723.810	95,5
V	97,1	87,3	1.604.504	142.651	1.747.155	96,2
XIII	99,2	98,9	6.797.704	260.646	7.058.350	99,2
VI	99,9	92,0	679.895	215.474	895.370	97,9
VII	99,3	72,6	759.493	203.070	962.563	92,1
VIII	100,0	79,7	1.379.015	141.674	1.520.689	97,7
XVI	98,1	54,2	327.311	79.575	406.886	84,7
IX	100,0	34,7	678.544	96.680	775.224	81,0
XIV	99,6	79,3	274.806	86.469	361.275	93,9
X	98,4	59,4	600.345	129.842	730.187	88,1
XI	100,0	64,0	82.098	13.478	95.576	92,7
XII	100,0	67,5	153.048	9.010	162.058	97,4

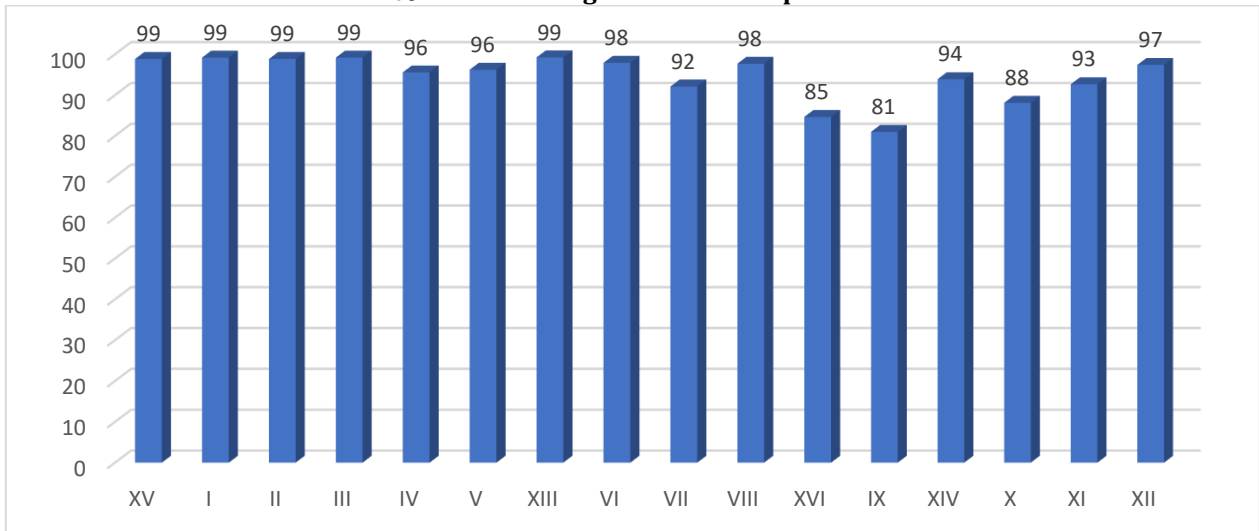
En el gráfico siguiente se observa el porcentaje de población atendida en las zonas urbanas y rurales por región.

Gráfico 4.1-8: Cobertura de Servicios de Aseo por Región



En el gráfico siguiente se representa el porcentaje de la población regional con servicios de aseo.

Gráfico 4.1-9: % Población Regional Atendida por Servicios de Aseo



4.1.1.5 Población Flotante

A nivel nacional la población flotante ponderada para la temporada alta alcanzó la cifra de 3.194.008 de personas.

La tabla siguiente registra las cifras de población flotante ponderada (PFP) para la temporada alta de cada Región durante el año 2017, basada en la estimación de población flotante realizada por SERNATUR para el Fondo Común Municipal 2018. En esta misma tabla se entregan los valores de la población Regional atendida por comuna (PRA), los cuales corresponden a la sumatoria de la población comunal atendida (PCA). Así mismo, se presenta el porcentaje de población regional atendida y de población flotante, respecto de la Población Total Atendida. (PTA).

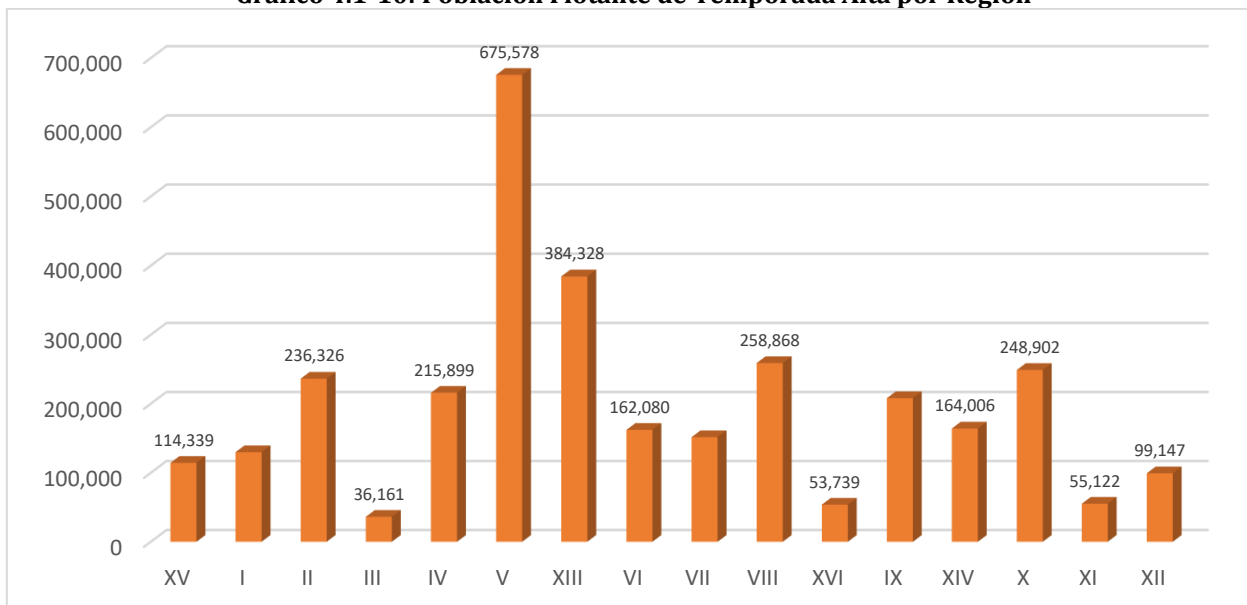
Tabla 4.1-4: Población Regional Atendida y Población Flotante por Región

Región	Población Regional Atendida (N° Habitantes)	Población Flotante (N° de Personas)	% Población Regional Atendida	% Población Flotante
XV	223.478	114.339	66,2	33,8
I	327.824	129.849	71,6	28,4
II	600.495	236.326	71,8	28,2
III	283.780	36.161	88,7	11,3
IV	723.810	215.899	77,0	23,0
V	1.747.155	675.578	72,1	27,9
XIII	7.058.350	384.328	94,8	5,2
VI	895.370	162.080	84,7	15,3
VII	962.563	151.589	86,4	13,6
VIII	1.520.689	258.868	85,5	14,5
XVI	406.886	53.739	88,3	11,7
IX	775.224	208.074	78,8	21,2
XIV	361.275	164.006	68,8	31,2
X	730.187	248.902	74,6	25,4
XI	95.576	55.122	63,4	36,6
XII	162.058	99.147	62,0	38,0
PAIS	16.874.720	3.194.008	84,1	15,9

Elaboración propia en base a Censo 2017 y SINIM: Población flotante total Estimada para 2017 en Base técnica FCM 2018
Población flotante Estimada para temporada alta, en base a ponderación de SERNATUR, informada en SINIM, año 2018

En el gráfico siguiente se representa la población flotante ponderada en temporada alta por Región.

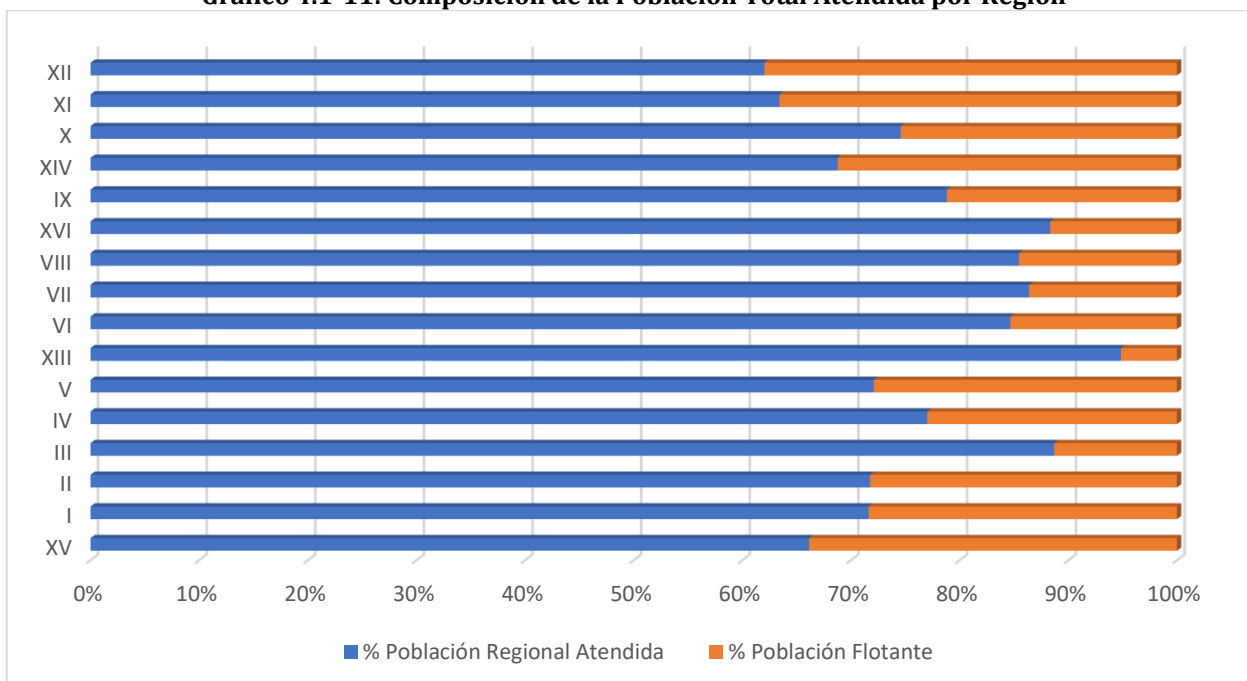
Gráfico 4.1-10: Población Flotante de Temporada Alta por Región



Elaboración propia en base a Censo 2017 y SINIM: Población flotante total Estimada para 2017 en Base técnica FCM 2018

Por último, en el siguiente gráfico se puede observar la composición porcentual de la población total atendida, considerando el porcentaje correspondiente a la población regional atendida por servicios de aseo y el que corresponde a la población flotante por región.

Gráfico 4.1-11: Composición de la Población Total Atendida por Región



4.1.1.6 Población Total Atendida

Considerando la población flotante (PFP) y la población regional atendida (PRA) por servicios de aseo durante el año 2017 se puede observar el número de población total atendida (PTA) por servicios de aseo para el año 2017.

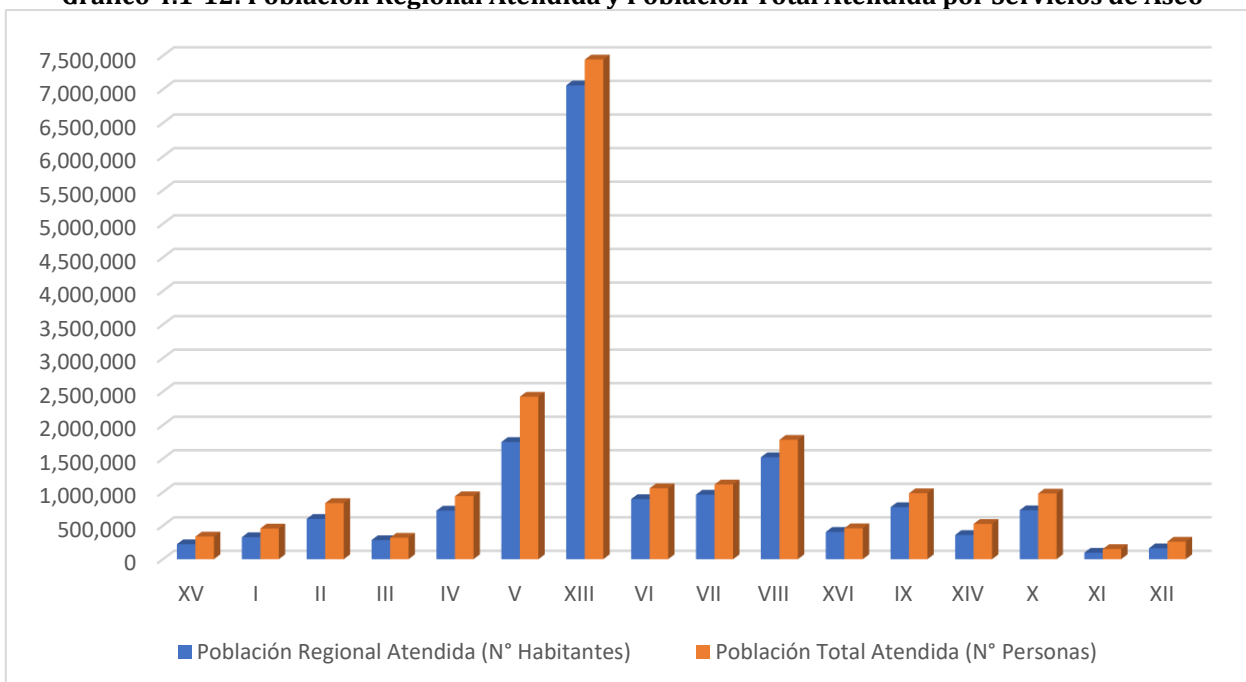
Se observa en la tabla que a nivel Nacional la población atendida por servicios de aseo alcanzó la cifra de 16.874.720 de habitantes. Por otro lado, sumando la población flotante, que alcanza las 3.194.008 de personas en temporada alta, la población total atendida (PTA) durante 2017 fue de 20.068.728 de personas.

Tabla 4.1-5: Población Total Atendida por Servicios de Aseo por Región

Región	Población Regional Atendida (N° Habitantes)	Población Flotante (N° de Personas)	Población Total Atendida (N° Personas)	% Población Total Atendida de la Región
XV	223.478	114.339	337.817	1,7
I	327.824	129.849	457.673	2,3
II	600.495	236.326	836.822	4,2
III	283.780	36.161	319.941	1,6
IV	723.810	215.899	939.709	4,7
V	1.747.155	675.578	2.422.733	12,1
XIII	7.058.350	384.328	7.442.678	37,1
VI	895.370	162.080	1.057.449	5,3
VII	962.563	151.589	1.114.152	5,6
VIII	1.520.689	258.868	1.779.557	8,9
XVI	406.886	53.739	460.625	2,3
IX	775.224	208.074	983.298	4,9
XIV	361.275	164.006	525.281	2,6
X	730.187	248.902	979.090	4,9
XI	95.576	55.122	150.698	0,8
XII	162.058	99.147	261.204	1,3
PAÍS	16.874.720	3.194.008	20.068.728	100

En el gráfico siguiente se observa la comparativa de la población Regional atendida (PRA) y la población total atendida (PTA) después de sumar la población flotante.

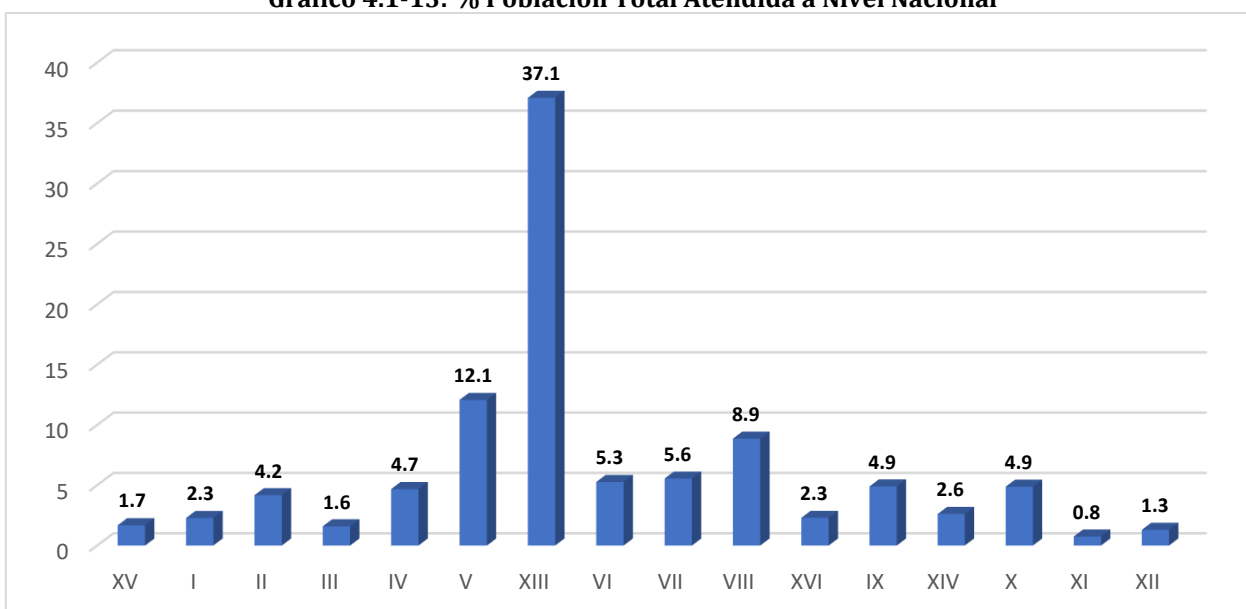
Gráfico 4.1-12: Población Regional Atendida y Población Total Atendida por Servicios de Aseo



Elaboración propia en base a Censo 2017 y SINIM: Población flotante total Estimada para 2017 en Base técnica FCM 2018
 Población flotante Estimada para temporada alta, en base a ponderación de SERNATUR, informada en SINIM, año 2018

Del total nacional de población total atendida, la región Metropolitana contribuye con el 37.1%. Le sigue la Región de Valparaíso, con un 12.1% y la Región del Biobío con un 8.9%. Por otro lado, las regiones de Aysén, Magallanes, Atacama y Arica y Parinacota registran el menor porcentaje de la población total atendida del país, con porcentajes inferiores al 2%. En el gráfico siguiente se puede observar el porcentaje de población Total atendida (PTA) por región respecto del total nacional.

Gráfico 4.1-13: % Población Total Atendida a Nivel Nacional



4.1.2 GENERACIÓN NACIONAL DE RESIDUOS SÓLIDOS DOMICILIARIOS Y ASIMILABLES (RSDyA)

El volumen de RSDyA se obtuvo sobre la base de la revisión de la información entregada en la Encuesta en Línea SGSSIGA-SUBDERE 2018, la revisión de los contratos de recolección y disposición final disponibles en los sitios web de mercado público y transparencia activa año 2017, y RETC 2017.

A nivel nacional el volumen total anual de RSDyA alcanzado durante el año 2017 fue de **7.487.559 toneladas**. El promedio de RSDyA producidos por las regiones fue de 21.703 toneladas.

Gráfico 4.1-4.1-14: Generación de RSDyA a Nivel Nacional

UNIDAD TERRITORIAL	RSD (TON/AÑO)	POBLACIÓN COMUNAL ATENDIDA (PCA) 2017	POBLACIÓN TOTAL ATENDIDA (PCA + PFP)
País	7.487.559	16.879.007	20.073.015
Promedio País	21.703		

Fuente: Elaboración propia sobre la base de información de Encuesta en Línea SGS SIGA, 2018, Censo 2017 y RETC, 2017

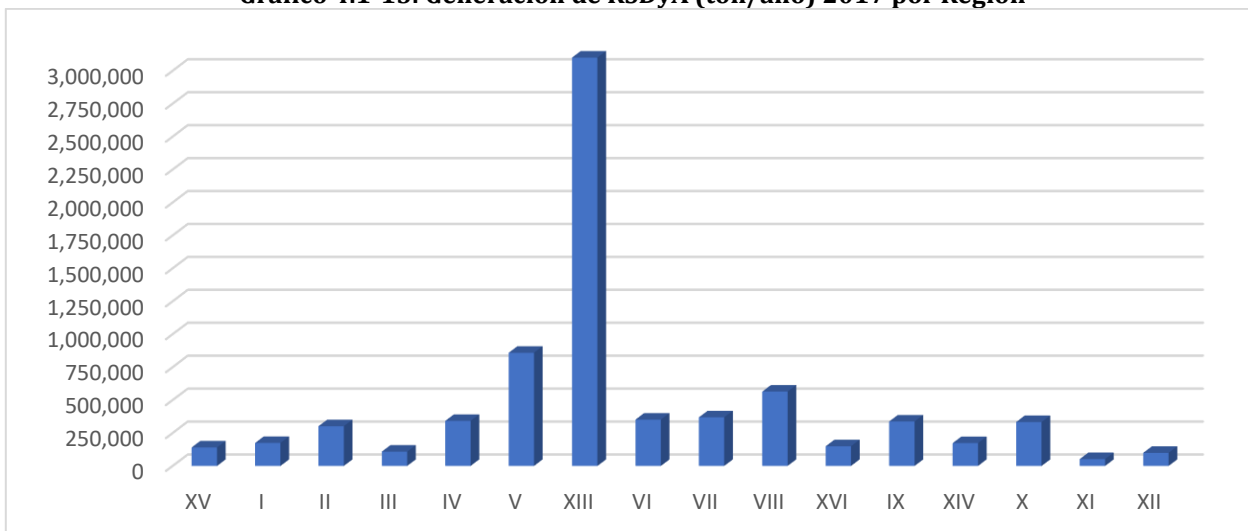
La siguiente tabla contiene el detalle de la producción de RSDyA del país desagregada por región. En esta se puede observar los RSD declarados. Por otro lado, se entrega la información respecto de la población atendida, tanto de la que corresponde a la población regional atendida (PRA), como aquella que considera la población total atendida (PTA), la que resulta de la suma de la población regional atendida (PRA) y la población flotante (PFP) de cada región.

REGIÓN	Población Regional Atendida (PRA) (N° de personas)	Población Total Atendida (PTA) (PRA + PFP) (N° de Personas)	Generación de RSDyA (ton/año) 2017	% RSD de la Región
XV	223.478	337.817	140.155	1,9
I	327.824	457.673	174.360	2,3
II	600.495	836.822	301.299	4,0
III	283.780	319.941	108.439	1,4
IV	723.810	939.709	341.700	4,6
V	1.747.155	2.422.733	859.017	11,5
XIII	7.064.123	7.448.451	3.133.510	41,8
VI	895.370	1.057.449	351.494	4,7
VII	962.563	1.114.152	368.973	4,9
VIII	1.519.204	1.778.072	564.591	7,5
XVI	406.886	460.625	149.248	2,0
IX	775.224	983.298	337.182	4,5
XIV	361.275	525.281	173.445	2,3
X	730.187	979.090	333.079	4,4
XI	95.576	150.698	51.857	0,7
XII	162.058	261.204	99.210	1,3

Elaboración propia sobre la base de información de Encuesta en Línea SGS SIGA, 2018, Censo 2017 y RETC 2017

El siguiente gráfico contiene las cifras de RSDyA declaradas por las regiones.

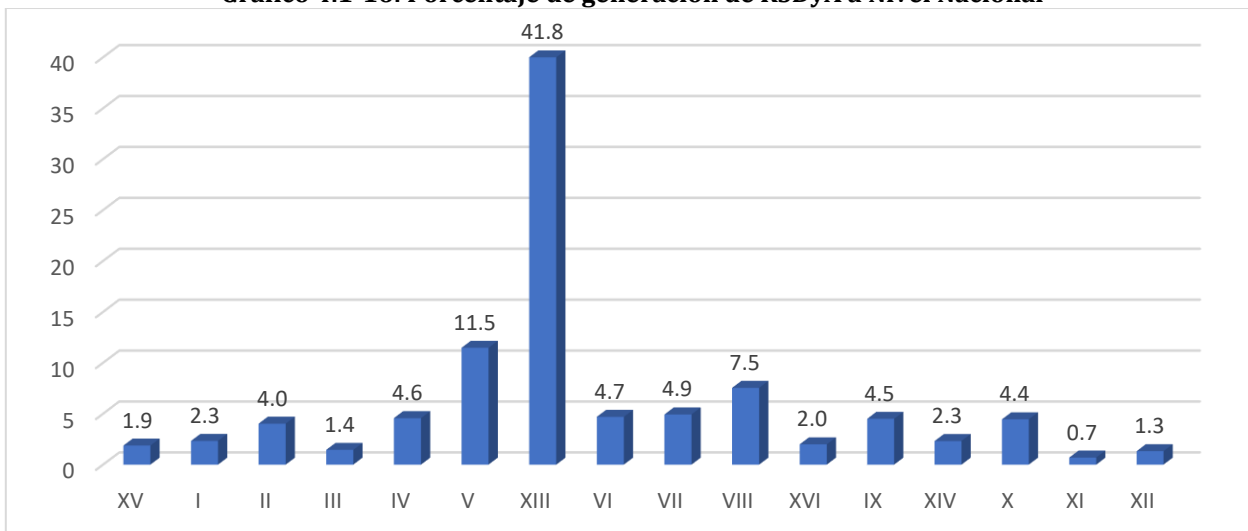
Gráfico 4.1-15: Generación de RSDyA (ton/año) 2017 por Región



Fuente: Elaboración propia sobre la base de información de Encuesta en Línea SGS SIGA, 2018, Censo 2017 y RETC, 2017.

Por último, en el gráfico siguiente se puede observar la composición porcentual de la producción de RSDyA de la región, desagregada por comuna.

Gráfico 4.1-16: Porcentaje de generación de RSDyA a Nivel Nacional



Fuente: Elaboración propia sobre la base de información de Encuesta en Línea SGS SIGA, 2018, Censo 2017 y RETC, 2017.

4.1.3 PRODUCCIÓN PER CÁPITA DE RSDyA POR REGIÓN

El Indicador Producción Per Cápita (PPC) representa la cantidad de RSDyA que genera cada habitante de un territorio, durante un período de 1 día (kg/hab*día). Este indicador puede variar en función del Aumento de la población, de las condiciones socioeconómicas, el carácter urbano o rural de la localidad, la población flotante, entre otros factores.

Comunas con población flotante son aquellas que en ciertos periodos del año reciben un flujo significativo de población, por razones de turismo, de acuerdo a calificación que anualmente efectúe el Servicio Nacional de Turismo (SERNATUR). Esta situación produce un aumento explosivo en la generación de RSDyA en algunas localidades, con los consiguientes inconvenientes operativos que provoca en los sistemas de recolección, transporte y disposición final de RSDyA.

En virtud de ello, SGSSIGA ha determinado el índice de Producción Per Cápita bajo 2 modalidades. La primera modalidad es considerando sólo la población comunal atendida por servicios de aseo (PCA) y la segunda es considerando la Población Total Atendida, que considera la suma de la Población Comunal Atendida más la población flotante (PFP). En el primer caso se presenta la PPC para la población comunal o regional atendida por servicios de aseo, en tanto que, para el segundo caso se calculó la PPC corregida por población flotante.

A continuación, se presentan los resultados del cálculo de la producción per cápita de RSDyA (Ppc), utilizando los registros de Población Comunal Atendida (PCA); los datos de Población Total Atendida (PTA), y la cantidad de RSDyA reportados por los municipios para el año 2017 a través de la Encuesta en Línea y declarados en el RETC, año 2017.

Teniendo en consideración la Población Nacional Atendida y la cantidad de residuos generados por el país en el año 2017, la PPC nacional es de 1,22 (kg/hab./día).

Por otro lado, considerando la población flotante del país (PFP), la Población Total Atendida (PTA) dio como resultado una producción per cápita corregida de 1,02 (kg/hab./día).

Tabla 4.1-6: PPC (kg/hab/día) Nacional

Población Nacional Atendida (PNA)	Población Nacional Total Atendida (PTA) (PNA + PFP)	Generación de RSDyA (ton/año) 2017	PPC (kg/hab*día)	PPC Corregida (kg/hab*día)
16.879.007	20.073.015	7.487.559	1,22	1,02

En la tabla siguiente se entregan los resultados de la PPC del país desagregada por región. La PPC corresponde al cálculo utilizando la Población Regional Atendida (PRA), en tanto que, la PPC corregida corresponde al cálculo utilizando la Población Total Atendida (PTA), que es la sumatoria de la población regional atendida y la población flotante de cada región.

Tabla 4.1-3: Producción Per Cápita por Región

REGIÓN	Población Regional Atendida (PRA)	Población Total Atendida (PTA) (PRA + PFP)	Generación de RSDyA (ton/año) 2017	PPC (kg/hab*día)	PPC Corregida (kg/hab*día)
XV	223.478	337.817	140.155	1,72	1,14
I	327.824	457.673	174.360	1,46	1,04
II	600.495	836.822	301.299	1,37	0,99
III	283.780	319.941	108.439	1,05	0,93
IV	723.810	939.709	341.700	1,29	1,00
V	1.747.155	2.422.733	859.017	1,35	0,97
XIII	7.064.123	7.448.451	3.133.510	1,22	1,15
VI	895.370	1.057.449	351.494	1,08	0,91
VII	962.563	1.114.152	368.973	1,05	0,91
VIII	1.519.204	1.778.072	564.591	1,02	0,87
XVI	406.886	460.625	149.248	1,00	0,89
IX	775.224	983.298	337.182	1,19	0,94
XIV	361.275	525.281	173.445	1,32	0,90
X	730.187	979.090	333.079	1,25	0,93
XI	95.576	150.698	51.857	1,49	0,94
XII	162.058	261.204	99.210	1,68	1,04

Fuente: Elaboración propia sobre la base de información de Encuesta en Línea SGS SIGA, 2018, Censo 2017 y RETC, 2017.

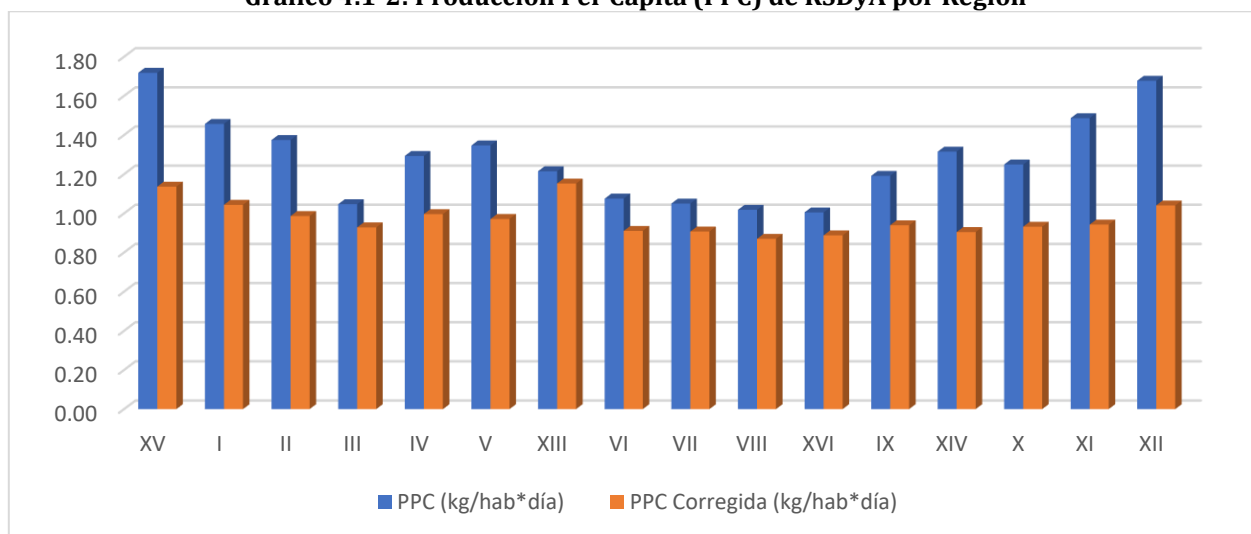
En el gráfico siguiente se puede observar la PPC nacional por Región.

Considerando la PPC calculada con la Población Regional Atendida, la Región de Arica y Parinacota registró la mayor producción per cápita del país, con 1,72 (kg/hab/día). Le siguen en orden decreciente las regiones de Magallanes, con 1,68 (kg/hab/día) y Aysén, con 1,49 (kg/hab/día).

Por otro lado, la región que registra la menor PPC del país la Región del Ñuble, con 1,00 (kg/hab/día). Le siguen en orden creciente las regiones del Biobío y Atacama, con 1,02 y 1,05 (kg/hab/día), respectivamente.

Al calcular la PPC considerando la Población Total Atendida (que incluye la población flotante), la Región que presenta la mayor producción per cápita corregida del país es la Región Metropolitana, con 1,15 (kg/hab/día). Le siguen en orden decreciente las regiones de Arica y Parinacota, con 1,14 (kg/hab/día) y Tarapacá, con 1,04 (kg/hab/día).

Gráfico 4.1-2: Producción Per Cápita (PPC) de RSDyA por Región



Fuente: Elaboración Propia

En la tabla siguiente se puede observar la variación en la PPC a nivel nacional desagregado por región, entre los resultados del catastro del año 2012 y los resultados del presente estudio.

En primer lugar, se realizó el cálculo de la variación de la PPC considerando el resultado sin aplicar la corrección por población flotante para el año 2017. A nivel nacional se observa una variación del 19.2%. Por otro lado, el cálculo de la variación de la PPC considerando para el presente año la población flotante dio como resultado una variación del 0.19%.

La región que presenta la mayor variación es Arica y Parinacota, con un 43.8% de aumento de la producción per cápita de RSD. Por otro lado, las regiones X, XI y XII presentan una disminución de la PPC que supera el 20%.

Tabla 4.1-4: Comparación índice de PPC año 2012 y año 2017

REGIÓN	PPC (kg/hab*día) 2012	PPC Corregida (kg/hab*día) 2017	PPC (kg/hab*día) 2017	Variación PPC 2012-PPC corregido 2017	Variación PPC 2012-2017
XV	0,79	1,14	1,72	43,88	117,5
I	1,06	1,04	1,46	-1,53	37,5
II	1,04	0,99	1,37	-5,15	32,2
III	0,98	0,93	1,05	-5,25	6,8
IV	0,87	1,00	1,29	14,51	48,7
V	1,06	0,97	1,35	-8,36	27,1
XIII	1,10	1,15	1,22	4,78	10,5
VI	0,87	0,91	1,08	4,68	23,6
VII	0,87	0,91	1,05	4,29	20,7
VIII	0,86	0,87	1,02	1,16	18,4
XVI	0,00	0,89	1,00	s/i	s/i
IX	0,92	0,94	1,19	2,12	29,5
XIV	0,99	0,90	1,32	-8,62	32,9
X	1,20	0,93	1,25	-22,33	4,1
XI	1,20	0,94	1,49	-21,44	23,9
XII	1,38	1,04	1,68	-24,59	21,5
PAÍS	1,02	1,02	1,22	0,19	19,2

Fuente: Elaboración propia sobre la base de información de Encuesta en Línea SGS SIGA, 2018, Censo 2017 y RETC, 2017.

4.1.4 DESTINO DE LOS RESIDUOS SÓLIDOS DOMICILIARIOS Y ASIMILABLES EN CHILE

El destino de los RSDyA, refiere a las instalaciones donde éstos son transportados, para posteriormente ser sometidos a algún proceso de tratamiento y/o disposición final. Entre estas instalaciones, se distinguen las instalaciones para disposición final de los RSDyA y las instalaciones para la valorización de RSDyA.

En el ámbito nacional, se destaca que la disposición final es la técnica más utilizada para la eliminación de los RSDyA. Del total de RSDyA declarados en el RETC a nivel nacional, el 96, 49 % utiliza la Disposición Final como alternativa de eliminación de RSDyA. El reciclaje de RSDyA (1,71 %) y otras alternativas de valorización (1,76 %) aún se encuentran en un desarrollo incipiente.

4.1.5 ALTERNATIVAS DE DISPOSICIÓN FINAL DE RESIDUOS SÓLIDOS UTILIZADAS EN CHILE

En Chile, mayoritariamente los RSDyA son dispuestos en sitios de disposición final, donde se reconocen tres tipos de sitios, Basural (B), Vertedero (V) y Relleno Sanitario (RS).

El *Basural* es un lugar en el que se disponen residuos, ya sea en forma espontánea o programada, sin ningún tipo de control sanitario ni protección ambiental.

Un *Vertedero* es un lugar de disposición final de residuos que fue planificado para ese uso, pero que no cuenta con las medidas sanitarias mínimas establecidas en el Decreto Supremo N° 189 de 2008 del MINSAL, por esta razón, en general, es foco de problemas ambientales.

Un *Relleno Sanitario*, es una instalación de eliminación de residuos sólidos en la cual se disponen residuos sólidos domiciliarios y asimilables, diseñada, construida y operada para minimizar molestias y riesgos para la salud y la seguridad de la población y daños para el medio ambiente, en la cual los residuos son compactados en capas al mínimo volumen practicable y son cubiertas diariamente, cumpliendo con las disposiciones del DS N° 189 de 2008.

4.1.6 INSTALACIONES DE DISPOSICIÓN FINAL DE RSDyA OPERATIVAS EN CHILE

A junio de 2018, en Chile, existen 128 sitios operativos de disposición final de RSDyA. De ese total, 30 corresponden a Rellenos Sanitarios, 8 Rellenos Manuales, 52 a vertederos y 38 a basurales.

Tabla 4.1-7: Sitios Operativos a Nivel Nacional

RELLENO SANITARIO	RELLENO MANUAL	VERTEDERO	BASURAL	TOTAL SITIOS
30	8	52	38	128

Por otra parte, se encuentran operativas 8 Estaciones de Transferencia de las cuales 2 son estaciones de trasvase. La tabla siguiente muestra la distribución regional de las Estaciones de Transferencia y los sitios de disposición final de RSDyA.

Tabla 4.1-8: Sitios de Disposición Final y Estaciones de Transferencia de RSDyA en Operación, 2018

REGIÓN	Estación de Transferencia o Planta de Traslase		Relleno Sanitario		Vertedero	Basural	Total
	ET	PT	Tradicional	Manual			
Arica y Parinacota			1	0	1	1	3
Tarapacá			0	2	2	1	5
Antofagasta			2	4	5	2	13
Atacama			3	0	0	2	5
Coquimbo			1	0	8	0	9
Valparaíso	1	1	3	0	5	2	10
Región Metropolitana	2		3	0	1	0	4
Libertador Bernardo O'Higgins			2	0	0	0	2
Maule			4	0	1	0	5
Bio-Bio	1		4	0	2	1	7
Ñuble		1	1	0	0	0	1
Araucanía	1		1	2	10	3	16
Los Ríos			0	0	2	1	3
Los Lagos			2	0	8	8	18
Aysén del General Carlos Ibáñez del Campo	1		3	0	6	10	19
Magallanes y la Antártica Chilena			0	0	1	7	8
TOTAL	6	2	30	8	52	38	128

Fuente: Elaboración propia sobre la base de encuestas municipales, reuniones con encargados regionales y encuestas a operadores de residuos sólidos

Solamente las regiones de Los Ríos y Magallanes no cuentan con Rellenos Sanitarios que cumplan con la normativa sanitaria y ambiental vigente.

La tabla siguiente muestra una comparación entre la cantidad de Sitios de Disposición Final de RSDyA entre el año 2012 y el año 2017.

Tabla 4.1-9: Comparación Instalaciones de Disposición Final Años 2012-2017.

INSTALACIONES	Cantidad de Instalaciones Año 2012	Cantidad de Instalaciones Año 2017
Rellenos Sanitarios Manuales	9	8
Rellenos Sanitarios Tradicionales	21	30
Vertederos	101	52
Basurales	29	38
TOTAL	161	128

Fuente: Elaboración propia sobre la base de encuestas municipales, reuniones con encargados regionales y encuestas a operadores de residuos sólidos

Durante el período 2012-2017, la cantidad de rellenos sanitarios ha aumentado en 8 instalaciones, lo que ha permitido el cierre de 52 vertederos. Los Basurales han aumentado en 9.

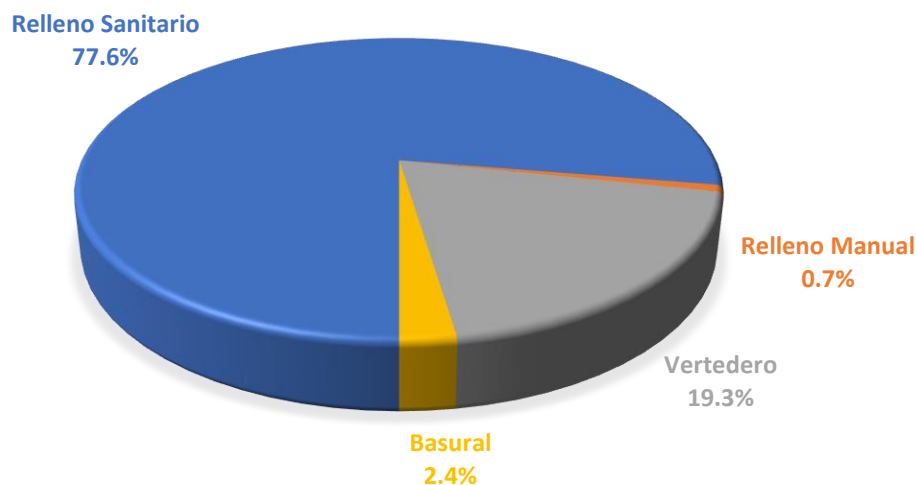
Respecto de la población atendida por tipo de instalación, en la tabla siguiente se presenta la distribución de la población atendida por tipo de sitio de disposición final.

Tabla 4.1-10: Población Atendida por Tipo de Instalación

REGIÓN	RELLENO SANITARIO	RELLENO MANUAL	VERTEDERO	BASURAL
I	0	12.030	441.148	4.495
II	243.691	349	592.781	0
III	288.047	0	0	31.894
IV	539.496	0	400.213	0
V	2.075.434	0	185.734	11.139
VI	819.854	0	0	0
VII	1.251.150	0	60.234	0
VIII	1.911.839	0	332.360	29.594
IX	63.351	125.507	275.258	43.869
X	389.554	0	400.502	189.033
XI	76.215	0	54.571	19.912
XII	0	0	138.589	122.616
XIII	7.443.364	0	155.513	0
XIV	0	0	501.024	24.258
XV	1.044	0	336.088	684
XVI	480.581	0	0	0
PAÍS	15.583.620	137.887	3.874.015	477.493

Tal como puede apreciarse en el gráfico siguiente, el 77.63% de la población atendida por servicios de aseo a nivel nacional, es atendida por rellenos sanitarios.

Gráfico 4.1-17: Porcentaje de la Población Atendida por Tipo de Instalación

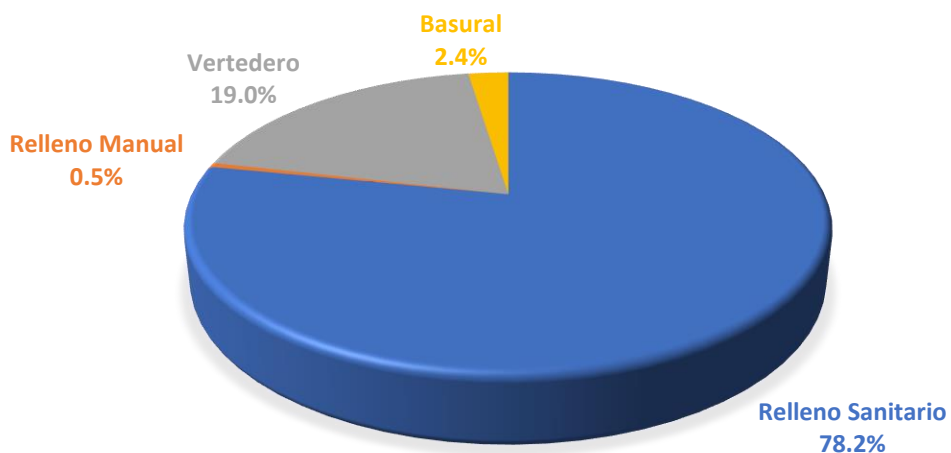


Por último, los RSDyA son distribuidos en los sitios de disposición, de acuerdo a los registros de la tabla siguiente.

Tabla 4.1-11: RSDyA Dispuestos por Tipo de Instalación

Tipo de Instalación	Relleno Sanitario	Relleno Manual	Vertedero	Basural
I	0	2.839	170.510	1.011
II	70.934	60	230.305	0
III	97.680	0	0	10.760
IV	190.045	0	151.656	0
V	745.027	0	67.438	3.300
VI	278.663	0	0	0
VII	407.274	0	21.706	0
VIII	631.022	0	96.652	8.880
IX	22.680	31.888	99.071	16.568
X	112.876	0	150.833	69.370
XI	27.994	0	16.212	7.651
XII	0	0	46.113	53.097
XIII	3.110.381	0	66.382	0
XIV	0	0	163.945	9.500
XV	248	0	139.807	100
XVI	157.083	0	0	0
PAÍS	5.851.908	34.787	1.420.628	180.236

Tal como puede apreciarse en el gráfico siguiente, el 78.2% de los RSDyA generados a nivel nacional son dispuestos en un relleno sanitario.



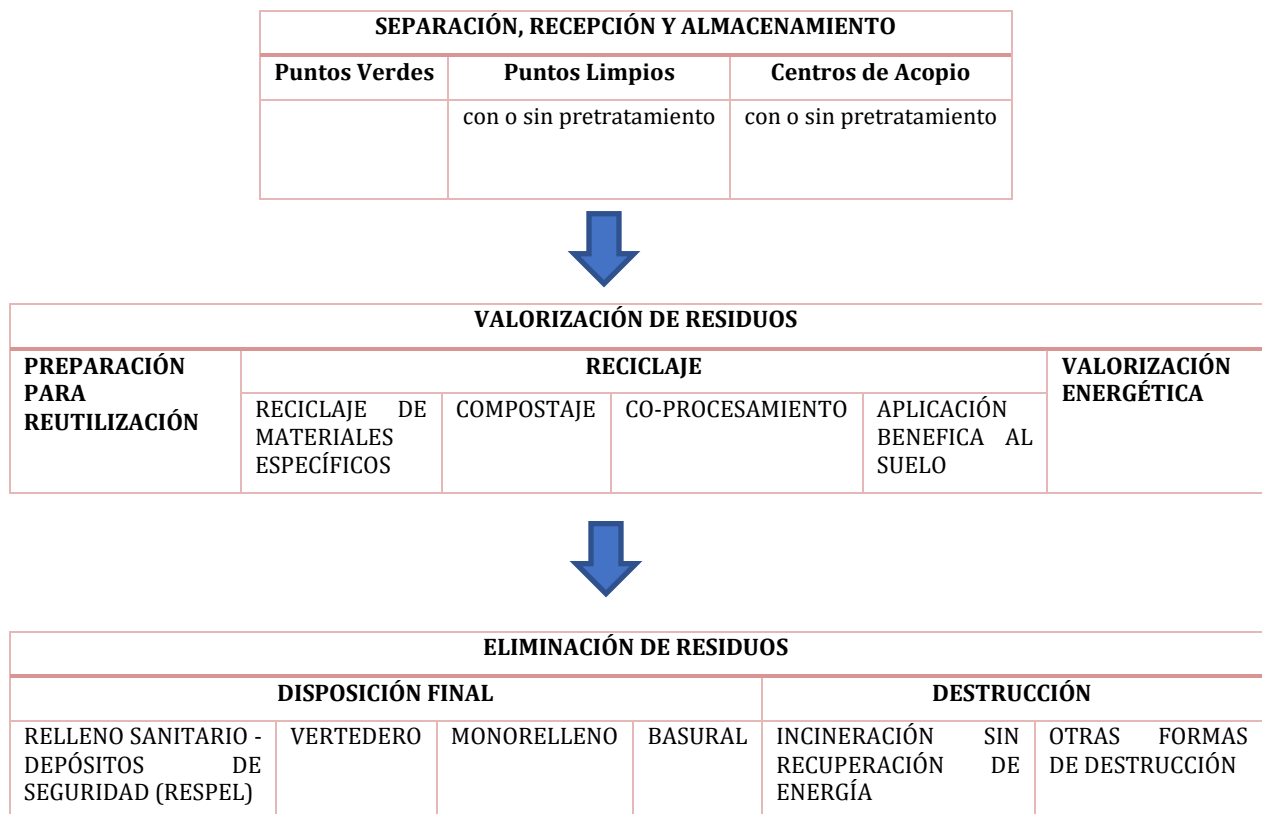
4.1.7 VALORIZACIÓN DE RESIDUOS SÓLIDOS

La valorización de residuos está definida en la Ley N°20920 “ESTABLECE MARCO PARA LA GESTIÓN DE RESIDUOS, LA RESPONSABILIDAD EXTENDIDA DEL PRODUCTOR Y FOMENTO AL RECICLAJE” como “Valorización: Conjunto de acciones cuyo objetivo es recuperar un residuo, uno o varios de los materiales que lo componen y/o el poder calorífico de los mismos”.

Al hablar de valorización de residuos, se debe incluir las actividades/instalaciones de *Preparación para la Reutilización, Reciclaje y Valorización Energética*.

El siguiente esquema, busca aclarar conceptualmente, y a la luz de la Ley N°20920, los conceptos que están asociados a la gestión de residuos, en particular valorización, eliminación, disposición final, entre otros.

Para lograr una efectiva valorización de residuos, es necesario **separar** los residuos de acuerdo a su tipo y composición. Para ello se hace necesario contar con instalaciones para la recepción y el almacenamiento de residuos, pudiendo esto realizarse en Puntos Verdes (PV), Puntos Limpios (PL) o Centros de Acopio (CA).



La valorización aplica para todos los tipos de residuos independientemente de su origen (RSDyA, RESNOPEL).

4.1.8 INSTALACIONES DE VALORIZACIÓN DE RESIDUOS EN CHILE

De acuerdo a los datos del RETC año 2016, a nivel Nacional, se identifica a las siguientes instalaciones de Valorización.

Tabla 4.1-12: Instalaciones que Declaran Actividades de Valorización de Residuos

RAZÓN	REGIÓN	COMUNA	TIPO DE RESIDUOS (LER)	CANTIDAD	%	TIPO TRATAMIENTO
MINERA MERIDIAN LIMITADA	Antofagasta	Antofagasta	[010101]Residuos de la extracción de minerales metálicos	814,10	0,00	Valorización=>Preparación para reutilización
GRANERO SOCIEDAD ANONIMA	Aysén del Gral. Carlos Ibáñez del Campo	Aysén	[020203]Materiales inadecuados para el consumo o la elaboración	11.940,02	0,01	Valorización=>Reducción de Recursos Hidrobiológicos
ECCOFEE SPA	RM	Buín	[200302]Residuos de mercados	3.051,44	0,00	Valorización=>Preparación para reutilización
	RM	Buín	[020304]Materiales inadecuados para el consumo o la elaboración	2.529,22	0,00	Valorización=>Preparación para reutilización
	RM	Buín	[200102]Vidrio	346,30	0,00	Valorización=>Preparación para reutilización
	RM	Buín	[010101]Residuos de la extracción de minerales metálicos	14,05	0,00	Valorización=>Preparación para reutilización
	RM	Buín	[200138]Madera distinta de la especificada en el código 20 01 37	12,99	0,00	Valorización=>Preparación para reutilización
VINA CONCHA Y TORO S A	RM	Buín	[020701]Residuos de lavado, limpieza y reducción mecánica de materias primas	6.264,62	0,00	Valorización=>Preparación para reutilización
SOCIEDAD COMERCIAL SIEMPRE VERDE CORP SPA	Biobío	Bulnes	[030301]Residuos de corteza y madera	28.889,32	0,01	Valorización=>Preparación para reutilización
	Biobío	Bulnes	[030309]Residuos de lodos calizos	14.387,99	0,01	Valorización=>Preparación para reutilización
	Biobío	Bulnes	[030399]Residuos no especificados en otra categoría	7.978,12	0,00	Valorización=>Preparación para reutilización
SALMONOIL S A	Los Lagos	Calbuco	[020203]Materiales inadecuados para el consumo o la elaboración	153.470,32	0,07	Valorización=>Reducción de Recursos Hidrobiológicos
MELON S.A.	Valparaíso	Calera	[100102]Cenizas volantes de carbón	38.299,97	0,02	Valorización=>Co-procesamiento
	Valparaíso	Calera	[160103]Neumáticos fuera de uso	421,69	0,00	Valorización=>Co-procesamiento

CAL AUSTRAL SOCIEDAD ANONIMA	Los Lagos	Castro	[020199]Residuos no especificados en otra categoría	45.841,13	0,02	Valorización=>Reducción de Recursos Hidrobiológicos
PESQUERA PACIFIC STAR SOCIEDAD ANONIMA	Los Lagos	Castro	[020203]Materiales inadecuados para el consumo o la elaboración	20.273,88	0,01	Valorización=>Reducción de Recursos Hidrobiológicos
RECUPAC S A	RM	Cerrillos	[150101]Envases de papel y cartón	19.843,37	0,01	Valorización=>Co-procesamiento
	RM	Cerrillos	[030308]Residuos procedentes de la clasificación de papel y cartón destinados al reciclado	508,78	0,00	Valorización=>Co-procesamiento
	RM	Cerrillos	[150102]Envases de plástico	467,00	0,00	Valorización=>Pr etratamiento
AGROORGANICOS MOSTAZAL LIMITADA	Libertador Gral. Bernardo O'Higgins	Chimbarongo	[020304]Materiales inadecuados para el consumo o la elaboración	17.973,50	0,01	Valorización=>Compostaje
INVERMAR S.A.	Los Lagos	Chonchi	[020199]Residuos no especificados en otra categoría	468,45	0,00	Valorización=>Preparación para reutilización
BIODIVERSA S.A.	Biobío	Concepción	[190805]Lodos del tratamiento de aguas residuales urbanas	82.181.367,00	39,38	Valorización=>Aplicación al Suelo
METALES Y RECICLAJE RECIRON CHILE LIMITADA	Coquimbo	Coquimbo	[160304]Residuos inorgánicos distintos de los especificados en el código 16 03 03	3.192.610,60	1,53	Valorización=>Preparación para reutilización
LUZ ELIANA ARRATIA VERGARA SERVICIOS DE TRANSPORTE DE CARGA POR CARRET	Biobío	Coronel	[020203]Materiales inadecuados para el consumo o la elaboración	61,65	0,00	Valorización=>Compostaje
PESQUERA FIORDO AUSTRAL S.A.	Biobío	Coronel	[020203]Materiales inadecuados para el consumo o la elaboración	38.416,25	0,02	Valorización=>Reducción de Recursos Hidrobiológicos
RECUPERADORA DE EXCEDENTES INDUSTRIALES RODOLFO RUBEN ORTIZ FUENZALIDA	Maule	Curicó	[200102]Vidrio	310,50	0,00	Valorización=>Co-procesamiento
INDUSTRIAS VINICAS S A	Maule	Curicó	[020199]Residuos no especificados en otra categoría	599,24	0,00	Valorización=>Preparación para reutilización
FAENADORA LO MIRANDA LIMITADA	Libertador Gral. Bernardo O'Higgins	Doñihue	[020203]Materiales inadecuados para el consumo o la elaboración	114.297,57	0,05	Valorización=>Co-procesamiento

DYNAL INDUSTRIAL S A	RM	Estación Central	[200101]Papel y cartón	1.358,67	0,00	Valorización=>Preparación para reutilización
SUAREZ	RM	Estación Central	[170405]Hierro y acero	502,12	0,00	Valorización=>Preparación para reutilización
	RM	Estación Central	[150104]Envases metálicos	15,56	0,00	Valorización=>Preparación para reutilización
RECUPAC S A	RM	Huechuraba	[150101]Envases de papel y cartón	21.873,89	0,01	Valorización=>Co-procesamiento
	RM	Huechuraba	[030308]Residuos procedentes de la clasificación de papel y cartón destinados al reciclado	519,87	0,00	Valorización=>Co-procesamiento
	RM	Huechuraba	[150102]Envases de plástico	462,09	0,00	Valorización=>Pretratamiento
SANTA TERESA S. A.	RM	Isla de Maipo	[020701]Residuos de lavado, limpieza y reducción mecánica de materias primas	3.513,11	0,00	Valorización=>Compostaje
	RM	Isla de Maipo	[190801]Residuos de cribado	16,04	0,00	Valorización=>Compostaje
	RM	Isla de Maipo	[190812]Lodos procedentes del tratamiento biológico de aguas residuales industriales distintos de los especificados en el código 19 08 11	3,09	0,00	Valorización=>Compostaje
I MUNICIPALIDAD DE ISLA DE PASCUA	Valparaíso	Isla de Pascua	[200140]Metales	14,60	0,00	Valorización=>Preparación para reutilización
ENFAENA S.A.	RM	La Pintana	[200139]Plásticos	3.939,03	0,00	Valorización=>Pretratamiento
	RM	La Pintana	[200140]Metales	225,48	0,00	Valorización=>Pretratamiento
	RM	La Pintana	[030308]Residuos procedentes de la clasificación de papel y cartón destinados al reciclado	203,75	0,00	Valorización=>Pretratamiento
	RM	La Pintana	[200138]Madera distinta de la especificada en el código 20 01 37	194,58	0,00	Valorización=>Pretratamiento
	RM	La Pintana	[200101]Papel y cartón	173,05	0,00	Valorización=>Pretratamiento
RECUPAC S A	RM	La Pintana	[150102]Envases de plástico	242,31	0,00	Valorización=>Pretratamiento
	RM	La Pintana	[030308]Residuos procedentes de la	157,29	0,00	Valorización=>Co-procesamiento

			clasificación de papel y cartón destinados al reciclado			
	RM	La Pintana	[150101]Envases de papel y cartón	85,25	0,00	Valorización=>Co-procesamiento
ALFA M R GUANTES LIMITADA	RM	La Reina	[040222]Residuos de fibras textiles procesadas	7,00	0,00	Valorización=>Preparación para reutilización
	Los Ríos	La Unión	[100101]Cenizas del hogar, escorias y polvo de caldera (excepto el polvo de caldera especificado en el código 10 01 04)	4.036,00	0,00	Valorización=>Aplicación al Suelo
ECHEVERRIA Y CIA SOCIEDAD COMERCIAL LTDA	RM	Lampa	[020304]Materiales inadecuados para el consumo o la elaboración	64.914,40	0,03	Valorización=>Preparación para reutilización
	RM	Lampa	[020601]Materiales inadecuados para el consumo o la elaboración	43.897,71	0,02	Valorización=>Preparación para reutilización
SABORAID PET S A	RM	Lampa	[020202]Residuos de tejidos de animales	1.958,23	0,00	Valorización=>Co-procesamiento
SCA CHILE S.A.	RM	Lampa	[030311]Lodos del tratamiento in situ de efluentes, distintos de los especificados en el código 03 03 10	4.655,00	0,00	Valorización=>Compostaje
URBAN METAL SPA	RM	Lampa	[160117]Metales ferrosos	1.548,69	0,00	Valorización=>Preparación para reutilización
	RM	Lampa	[160118]Metales no ferrosos	721,03	0,00	Valorización=>Preparación para reutilización
	RM	Lampa	[200101]Papel y cartón	223,73	0,00	Valorización=>Preparación para reutilización
	RM	Lampa	[120101]Limaduras y virutas de metales férreos	25,15	0,00	Valorización=>Preparación para reutilización
	RM	Lampa	[200101]Papel y cartón	22,14	0,00	Valorización=>Pretratamiento
	RM	Lampa	[200140]Metales	11,96	0,00	Valorización=>Preparación para reutilización
DIMTER	Maule	Linares	[200199]Otras fracciones no especificadas en otra categoría	622,52	0,00	Valorización=>Preparación para reutilización
VINA CONCHA Y TORO S A	Libertador Gral. Bernardo O'Higgins	Lolol	[020701]Residuos de lavado, limpieza y reducción mecánica de materias primas	2.644,54	0,00	Valorización=>Preparación para reutilización

SOCIEDAD INMOBILIARIA E INVERSIONES GREENWALK LTDA.	Biobío	Los Ángeles	[150101]Envases de papel y cartón	210,31	0,00	Valorización=>Pr etratamiento
	Biobío	Los Ángeles	[150102]Envases de plástico	169,92	0,00	Valorización=>Pr etratamiento
	Biobío	Los Ángeles	[020104]Residuos de plásticos (excepto embalajes)	31,03	0,00	Valorización=>Pr etratamiento
	Biobío	Los Ángeles	[200101]Papel y cartón	5,40	0,00	Valorización=>Pr etratamiento
	Biobío	Los Ángeles	[150102]Envases de plástico	4,30	0,00	Valorización=>Co -procesamiento
BIOILS SPA	RM	Maipú	[200125]Aceites y grasas comestibles	8.073,44	0,00	Valorización=>Pr eparación para reutilización
	RM	Maipú	[010101]Residuos de la extracción de minerales metálicos	2,29	0,00	Valorización=>Pr eparación para reutilización
PLANTAS POLPAICO DEL PACIFICO LIMITADA	Antofagasta	Mejillones	[100102]Cenizas volantes de carbón	25.828,00	0,01	Valorización=>Co -procesamiento
MELIFEED SPA	RM	Melipilla	[020202]Residuos de tejidos de animales	31.320,84	0,02	Valorización=>Co -procesamiento
	Maule	Molina	[020299]Residuos no especificados en otra categoría	22,83	0,00	Valorización=>Pr eparación para reutilización
CRIADEROS CHILE MINK LTDA	Libertador Gral. Bernardo O'Higgins	Mostazal	[020102]Residuos de tejidos de animales	59.882,21	0,03	Valorización=>Pr eparación para reutilización
CIA PAPELERA DEL PACIFICO S A	Libertador Gral. Bernardo O'Higgins	Mostazal	[150101]Envases de papel y cartón	61.423,90	0,03	Valorización=>Co -procesamiento
	Libertador Gral. Bernardo O'Higgins	Mostazal	[030308]Residuos procedentes de la clasificación de papel y cartón destinados al reciclado	18.221,00	0,01	Valorización=>Co -procesamiento
ENERGIA PACIFICO S.A.	Libertador Gral. Bernardo O'Higgins	Mostazal	[030105]Serrín, virutas, recortes, madera, tableros de partículas y chapas distintos de los mencionados en el código 03 01 04	81.560,80	0,04	Valorización=>Co -procesamiento
	Libertador Gral. Bernardo O'Higgins	Mostazal	[020107]Residuos de la silvicultura	26.384,40	0,01	Valorización=>Co -procesamiento
	Libertador Gral. Bernardo O'Higgins	Mostazal	[030311]Lodos del tratamiento in situ de efluentes, distintos de los especificados en el código 03 03 10	8.017,20	0,00	Valorización=>Co -procesamiento

	Libertador Gral. Bernardo O'Higgins	Mostazal	[020103]Residuos de tejidos de vegetales	6.439,20	0,00	Valorización=>Co-procesamiento
	Libertador Gral. Bernardo O'Higgins	Mostazal	[150101]Envases de papel y cartón	2,10	0,00	Valorización=>Co-procesamiento
AGROORGANICOS MOSTAZAL LIMITADA	Libertador Gral. Bernardo O'Higgins	Mostazal	[030311]Lodos del tratamiento in situ de efluentes, distintos de los especificados en el código 03 03 10	43.304,92	0,02	Valorización=>Co mpostaje
AGROORGANICOS MOSTAZAL LIMITADA	Libertador Gral. Bernardo O'Higgins	Mostazal	[020304]Materiales inadecuados para el consumo o la elaboración	20.798,72	0,01	Valorización=>Co mpostaje
	Libertador Gral. Bernardo O'Higgins	Mostazal	[020399]Residuos no especificados en otra categoría	12.042,00	0,01	Valorización=>Co mpostaje
	Libertador Gral. Bernardo O'Higgins	Mostazal	[020101]Lodos de lavado y limpieza	11.529,76	0,01	Valorización=>Co mpostaje
	Libertador Gral. Bernardo O'Higgins	Mostazal	[020305]Lodos del tratamiento in situ de efluentes	9.440,31	0,00	Valorización=>Co mpostaje
	Libertador Gral. Bernardo O'Higgins	Mostazal	[020103]Residuos de tejidos de vegetales	639,11	0,00	Valorización=>Co mpostaje
TIRSA S A	Libertador Gral. Bernardo O'Higgins	Mostazal	[030105]Serrín, virutas, recortes, madera, tableros de partículas y chapas distintos de los mencionados en el código 03 01 04	90.568,84	0,04	Valorización=>Preparación para reutilización
	Libertador Gral. Bernardo O'Higgins	Mostazal	[030105]Serrín, virutas, recortes, madera, tableros de partículas y chapas distintos de los mencionados en el código 03 01 04	83.395,74	0,04	Valorización=>Co-procesamiento
	Libertador Gral. Bernardo O'Higgins	Mostazal	[020107]Residuos de la silvicultura	26.384,41	0,01	Valorización=>Co-procesamiento
	Libertador Gral. Bernardo O'Higgins	Mostazal	[020107]Residuos de la silvicultura	26.384,41	0,01	Valorización=>Preparación para reutilización
	Libertador Gral.	Mostazal	[020103]Residuos de tejidos de vegetales	4.606,38	0,00	Valorización=>Preparación para reutilización

	Bernardo O'Higgins					
	Libertador Gral. Bernardo O'Higgins	Mostazal	[020103]Residuos de tejidos de vegetales	4.606,36	0,00	Valorización=>Co-procesamiento
QUIMICA DEL CAMPO LIMITADA	RM	Ñuñoa	[110501]Matas de galvanización	12.512,85	0,01	Valorización=>Preparación para reutilización
	RM	Ñuñoa	[110502]Cenizas de zinc	7.629,25	0,00	Valorización=>Preparación para reutilización
VINA CONCHA Y TORO S A	Coquimbo	Ovalle	[020701]Residuos de lavado, limpieza y reducción mecánica de materias primas	7.936,00	0,00	Valorización=>Preparación para reutilización
RESIDUOS INDUSTRIALES DEL SUR LTDA.	Los Ríos	Paillaco	[020102]Residuos de tejidos de animales	18.542,06	0,01	Valorización=>Compostaje
	Los Ríos	Paillaco	[020204]Lodos del tratamiento in situ de efluentes	11.037,10	0,01	Valorización=>Compostaje
	Los Ríos	Paillaco	[020599]Residuos no especificados en otra categoría	9.262,06	0,00	Valorización=>Compostaje
	Los Ríos	Paillaco	[020101]Lodos de lavado y limpieza	7.337,19	0,00	Valorización=>Compostaje
	Los Ríos	Paillaco	[100101]Cenizas del hogar, escorias y polvo de caldera (excepto el polvo de caldera especificado en el código 10 01 04)	6.179,63	0,00	Valorización=>Compostaje
	Los Ríos	Paillaco	[020106]Heces de animales, orina y estiércol (incluida paja podrida) y efluentes recogidos selectivamente y tratados fuera del lugar donde se generan	5.310,11	0,00	Valorización=>Compostaje
	Los Ríos	Paillaco	[020399]Residuos no especificados en otra categoría	4.221,95	0,00	Valorización=>Compostaje
	Los Ríos	Paillaco	[020203]Materiales inadecuados para el consumo o la elaboración	2.616,32	0,00	Valorización=>Compostaje
	Los Ríos	Paillaco	[200304]Lodos de fosas sépticas	1.816,16	0,00	Valorización=>Compostaje
	Los Ríos	Paillaco	[020799]Residuos no especificados en otra categoría	1.273,00	0,00	Valorización=>Compostaje
	Los Ríos	Paillaco	[020201]Lodos de lavado y limpieza	1.044,73	0,00	Valorización=>Compostaje

	Los Ríos	Paillaco	[020705]Lodos del tratamiento in situ de efluentes	1.040,83	0,00	Valorización=>Compostaje
	Los Ríos	Paillaco	[020501]Materiales inadecuados para el consumo o la elaboración	885,11	0,00	Valorización=>Compostaje
	Los Ríos	Paillaco	[200125]Aceites y grasas comestibles	653,28	0,00	Valorización=>Compostaje
	Los Ríos	Paillaco	[020502]Lodos del tratamiento in situ de efluentes	613,23	0,00	Valorización=>Compostaje
	Los Ríos	Paillaco	[190899]Residuos no especificados en otra categoría	470,00	0,00	Valorización=>Compostaje
	Los Ríos	Paillaco	[020199]Residuos no especificados en otra categoría	448,67	0,00	Valorización=>Compostaje
	Los Ríos	Paillaco	[030199]Residuos no especificados en otra categoría	313,00	0,00	Valorización=>Compostaje
	Los Ríos	Paillaco	[020202]Residuos de tejidos de animales	311,39	0,00	Valorización=>Compostaje
	Los Ríos	Paillaco	[190801]Residuos de cribado	304,70	0,00	Valorización=>Compostaje
	Los Ríos	Paillaco	[020299]Residuos no especificados en otra categoría	302,50	0,00	Valorización=>Compostaje
	Los Ríos	Paillaco	[020305]Lodos del tratamiento in situ de efluentes	243,00	0,00	Valorización=>Compostaje
	Los Ríos	Paillaco	[020704]Materiales inadecuados para el consumo o la elaboración	127,00	0,00	Valorización=>Compostaje
	Los Ríos	Paillaco	[020304]Materiales inadecuados para el consumo o la elaboración	78,45	0,00	Valorización=>Compostaje
	Los Ríos	Paillaco	[020301]Lodos de lavado, limpieza, pelado, centrifugado y separación	42,05	0,00	Valorización=>Compostaje
	Los Ríos	Paillaco	[190805]Lodos del tratamiento de aguas residuales urbanas	27,19	0,00	Valorización=>Compostaje
	Los Ríos	Paillaco	[200199]Otras fracciones no especificadas en otra categoría	11,00	0,00	Valorización=>Compostaje
	Los Ríos	Paillaco	[200101]Papel y cartón	9,36	0,00	Valorización=>Compostaje
MUNOZ	RM	Paine	[020304]Materiales inadecuados para el consumo o la elaboración	3.786,04	0,00	Valorización=>Preparación para reutilización

VINA CONCHA Y TORO S A	Maule	Pencahue	[020701]Residuos de lavado, limpieza y reducción mecánica de materias primas	6.354,34	0,00	Valorización=>Preparación para reutilización
MORENO JARPA Y COMPANIA LIMITADA	RM	Peñalolén	[150101]Envases de papel y cartón	76,07	0,00	Valorización=>Pr etratamiento
	RM	Peñalolén	[200101]Papel y cartón	40,33	0,00	Valorización=>Pr etratamiento
	RM	Peñalolén	[150107]Envases de vidrio	15,04	0,00	Valorización=>Pr etratamiento
	RM	Peñalolén	[150102]Envases de plástico	1,83	0,00	Valorización=>Pr etratamiento
	RM	Peñalolén	[200139]Plásticos	0,88	0,00	Valorización=>Pr etratamiento
	RM	Peñalolén	[150104]Envases metálicos	0,38	0,00	Valorización=>Pr etratamiento
VINA CONCHA Y TORO S A	Libertador Gral. Bernardo O'Higgins	Peralillo	[020701]Residuos de lavado, limpieza y reducción mecánica de materias primas	1.452,00	0,00	Valorización=>Pr eparación para reutilización
	Libertador Gral. Bernardo O'Higgins	Peumo	[020701]Residuos de lavado, limpieza y reducción mecánica de materias primas	9.687,30	0,00	Valorización=>Pr eparación para reutilización
AQUAPROTEIN S.A.	Magallanes y de la Antártica Chilena	Porvenir	[020203]Materiales inadecuados para el consumo o la elaboración	10.957,00	0,01	Valorización=>Re ducción de Recursos Hidrobiológicos
COMERCIAL E INDUSTRIAL ALBROMET LTDA.	RM	Pudahuel	[100299]Residuos no especificados en otra categoría	30,68	0,00	Valorización=>Pr eparación para reutilización
	RM	Pudahuel	[191001]Residuos de hierro y acero	22,47	0,00	Valorización=>Pr eparación para reutilización
	RM	Pudahuel	[100299]Residuos no especificados en otra categoría	12,70	0,00	Valorización
	RM	Pudahuel	[191001]Residuos de hierro y acero	6,03	0,00	Valorización
	RM	Pudahuel	[100899]Residuos no especificados en otra categoría	3,14	0,00	Valorización=>Pr eparación para reutilización
	RM	Pudahuel	[100699]Residuos no especificados en otra categoría	0,66	0,00	Valorización=>Pr eparación para reutilización
	RM	Pudahuel	[100399]Residuos no especificados en otra categoría	0,50	0,00	Valorización=>Pr eparación para reutilización
	RM	Pudahuel	[010101]Residuos de la extracción de minerales metálicos	0,46	0,00	Valorización
	RM	Pudahuel	[100399]Residuos no especificados en otra categoría	0,44	0,00	Valorización

RECICLAJES INDUSTRIALES SA	RM	Pudahuel	[020204]Lodos del tratamiento in situ de efluentes	41.117,18	0,02	Valorización=>Compostaje
	RM	Pudahuel	[020305]Lodos del tratamiento in situ de efluentes	10.510,07	0,01	Valorización=>Compostaje
	RM	Pudahuel	[020502]Lodos del tratamiento in situ de efluentes	10.393,86	0,00	Valorización=>Compostaje
	RM	Pudahuel	[030311]Lodos del tratamiento in situ de efluentes, distintos de los especificados en el código 03 03 10	6.496,27	0,00	Valorización=>Compostaje
	RM	Pudahuel	[020304]Materiales inadecuados para el consumo o la elaboración	6.479,05	0,00	Valorización=>Compostaje
	RM	Pudahuel	[200201]Residuos biodegradables	6.246,61	0,00	Valorización=>Compostaje
	RM	Pudahuel	[020705]Lodos del tratamiento in situ de efluentes	5.555,87	0,00	Valorización=>Compostaje
	RM	Pudahuel	[200108]Residuos biodegradables de cocinas y restaurantes	4.857,79	0,00	Valorización=>Compostaje
	RM	Pudahuel	[150103]Envases de madera	2.436,92	0,00	Valorización=>Compostaje
	RM	Pudahuel	[020202]Residuos de tejidos de animales	2.166,44	0,00	Valorización=>Compostaje
RM	Pudahuel	[020501]Materiales inadecuados para el consumo o la elaboración	1.989,00	0,00	Valorización=>Compostaje	
RM	Pudahuel	[161002]Residuos líquidos acuosos distintos de los especificados en el código 16 10 01	1.960,64	0,00	Valorización=>Compostaje	
RM	Pudahuel	[020101]Lodos de lavado y limpieza	1.600,95	0,00	Valorización=>Compostaje	
RM	Pudahuel	[020301]Lodos de lavado, limpieza, pelado, centrifugado y separación	1.378,38	0,00	Valorización=>Compostaje	
RM	Pudahuel	[020799]Residuos no especificados en otra categoría	1.239,96	0,00	Valorización=>Compostaje	
RM	Pudahuel	[020603]Lodos del tratamiento in situ de efluentes	1.043,95	0,00	Valorización=>Compostaje	
RM	Pudahuel	[020299]Residuos no especificados en otra categoría	956,12	0,00	Valorización=>Compostaje	

	RM	Pudahuel	[020102]Residuos de tejidos de animales	296,91	0,00	Valorización=>Compostaje
	RM	Pudahuel	[030105]Serrín, virutas, recortes, madera, tableros de partículas y chapas distintos de los mencionados en el código 03 01 04	93,86	0,00	Valorización=>Compostaje
	RM	Pudahuel	[020701]Residuos de lavado, limpieza y reducción mecánica de materias primas	58,46	0,00	Valorización=>Compostaje
	RM	Pudahuel	[200399]Residuos municipales no especificados en otra categoría	20,33	0,00	Valorización=>Compostaje
	RM	Pudahuel	[020704]Materiales inadecuados para el consumo o la elaboración	13,61	0,00	Valorización=>Compostaje
	RM	Pudahuel	[020103]Residuos de tejidos de vegetales	2,40	0,00	Valorización=>Compostaje
	RM	Pudahuel	[200202]Tierra y piedras	0,16	0,00	Valorización=>Compostaje
LOS GLACIARES S A	Los Lagos	Puerto Montt	[020203]Materiales inadecuados para el consumo o la elaboración	50.386,56	0,02	Valorización=>Reducción de Recursos Hidrobiológicos
PESQUERA LA PORTADA S A	Los Lagos	Puerto Montt	[020102]Residuos de tejidos de animales	58.976,21	0,03	Valorización=>Reducción de Recursos Hidrobiológicos
	Los Lagos	Puerto Montt	[020199]Residuos no especificados en otra categoría	15.964,85	0,01	Valorización=>Reducción de Recursos Hidrobiológicos
INVERSIONES LAS GARZAS S A	Los Lagos	Puerto Montt	[020399]Residuos no especificados en otra categoría	30.106,24	0,01	Valorización=>Preparación para reutilización
	Los Lagos	Puerto Montt	[010101]Residuos de la extracción de minerales metálicos	3.427,98	0,00	Valorización=>Preparación para reutilización
RECICLADOS DEL SUR SPA	Los Lagos	Puerto Montt	[150102]Envases de plástico	153,00	0,00	Valorización=>Preparación para reutilización
SOC INDUSTRIAL DE PLASTICO LIMITADA	Los Lagos	Puerto Montt	[020104]Residuos de plásticos (excepto embalajes)	36,36	0,00	Valorización=>Preparación para reutilización
RECICLAJE RECREA PATAGONIA LIMITADA	Magallanes y de la Antártica Chilena	Punta Arenas	[200101]Papel y cartón	202,33	0,00	Valorización=>Pretratamiento
	Magallanes y de la	Punta Arenas	[200139]Plásticos	199,32	0,00	Valorización=>Pretratamiento

	Antártica Chilena					
	Magallanes y de la Antártica Chilena	Punta Arenas	[200102]Vidrio	15,00	0,00	Valorización=>Pretratamiento
	Magallanes y de la Antártica Chilena	Punta Arenas	[200140]Metales	0,27	0,00	Valorización=>Pretratamiento
SOC COMERCIAL DEGRAF LIMITADA	RM	Quilicura	[200139]Plásticos	4,55	0,00	Valorización=>Co-procesamiento
	RM	Quilicura	[200110]Ropa	2,79	0,00	Valorización=>Co-procesamiento
TAMBORES TMS S A	RM	Quinta Normal	[020799]Residuos no especificados en otra categoría	270,52	0,00	Valorización=>Preparación para reutilización
	RM	Quinta Normal	[010101]Residuos de la extracción de minerales metálicos	19,67	0,00	Valorización=>Preparación para reutilización
METALES Y ALUMINIOS S.A.	RM	Renca	[020110]Residuos metálicos	4.935,41	0,00	Valorización=>Preparación para reutilización
ECOMAULE S A	Maule	Río Claro	[020204]Lodos del tratamiento in situ de efluentes	9.527,14	0,00	Valorización=>Compostaje
	Maule	Río Claro	[190805]Lodos del tratamiento de aguas residuales urbanas	5.774,37	0,00	Valorización=>Compostaje
	Maule	Río Claro	[020705]Lodos del tratamiento in situ de efluentes	3.022,79	0,00	Valorización=>Compostaje
	Maule	Río Claro	[190814]Lodos procedentes de otros tratamientos de aguas residuales industriales, distintos de los especificados en el código 19 08 13	2.436,68	0,00	Valorización=>Compostaje
	Maule	Río Claro	[020399]Residuos no especificados en otra categoría	850,54	0,00	Valorización=>Compostaje
	Maule	Río Claro	[020305]Lodos del tratamiento in situ de efluentes	374,01	0,00	Valorización=>Compostaje
	Maule	Río Claro	[020304]Materiales inadecuados para el consumo o la elaboración	225,76	0,00	Valorización=>Preparación para reutilización
	Maule	Sagrada Familia	[020304]Materiales inadecuados para el consumo o la elaboración	97,00	0,00	Valorización=>Preparación para reutilización
MINERA LOS PELAMBRES	Coquimbo	Salamanca	[200108]Residuos biodegradables de cocinas y restaurantes	55,14	0,00	Valorización=>Compostaje

	Coquimbo	Salamanca	[150103]Envases de madera	6,90	0,00	Valorización=>Compostaje
COLBUN S A	Maule	San Clemente	[170504]Tierra y piedras distintas de las especificadas en el código 17 05 03	223.191,60	0,11	Valorización=>Preparación para reutilización
TRATAMIENTO DE LIQUIDOS Y SOLIDOS MAGALLANES SPA.	Magallanes y de la Antártica Chilena	San Gregorio	[020199]Residuos no especificados en otra categoría	20,00	0,00	Valorización=>Preparación para reutilización
MAXISACOS YIREH LIMITADA	RM	San Joaquín	[040299]Residuos no especificados en otra categoría	9.087,66	0,00	Valorización=>Pretratamiento
GOMEZ	RM	San Joaquín	[200101]Papel y cartón	73,97	0,00	Valorización=>Preparación para reutilización
BIOMASA SALINAS Y WAEGER SPA	Los Lagos	San Pablo	[100101]Cenizas del hogar, escorias y polvo de caldera (excepto el polvo de caldera especificado en el código 10 01 04)	5.783,00	0,00	Valorización=>Aplicación al Suelo
METAL LOPEZ S.A.	RM	Santiago	[010101]Residuos de la extracción de minerales metálicos	121,13	0,00	Valorización
	RM	Santiago	[200399]Residuos municipales no especificados en otra categoría	33,19	0,00	Valorización
	RM	Santiago	[010101]Residuos de la extracción de minerales metálicos	22,50	0,00	Valorización=>Preparación para reutilización
	RM	Santiago	[200399]Residuos municipales no especificados en otra categoría	17,60	0,00	Valorización=>Preparación para reutilización
	RM	Santiago	[200301]Mezclas de residuos municipales	6,30	0,00	Valorización
CEMENTOS BIO BIO DEL SUR S.A.	Biobío	Talcahuano	[100202]Escorias no tratadas	157.912,00	0,08	Valorización=>Co-procesamiento
	Biobío	Talcahuano	[100102]Cenizas volantes de carbón	47.774,00	0,02	Valorización=>Co-procesamiento
	Biobío	Talcahuano	[100199]Residuos no especificados en otra categoría	15.174,00	0,01	Valorización=>Co-procesamiento
	Biobío	Talcahuano	[100105]Residuos cálcicos de reacción, en forma sólida, procedentes de la desulfuración de gases de combustión	1.444,00	0,00	Valorización=>Co-procesamiento
AGRICOLA VILLA SUSANITA LIMITADA	Maule	Teno	[020304]Materiales inadecuados para el consumo o la elaboración	4.000,00	0,00	Valorización=>Aplicación al Suelo

INDUSTRIAS VINICAS S A	Maule	Teno	[020199]Residuos no especificados en otra categoría	136.055,47	0,07	Valorización=>Preparación para reutilización
	Maule	Teno	[020299]Residuos no especificados en otra categoría	1.580,13	0,00	Valorización=>Preparación para reutilización
	Maule	Teno	[010101]Residuos de la extracción de minerales metálicos	62,82	0,00	Valorización=>Preparación para reutilización
AGUAS ANDINAS S A	RM	Tilttil	[020399]Residuos no especificados en otra categoría	1.199,68	0,00	Valorización=>Co-procesamiento
CEMENTO POLPAICO S A.	RM	Tilttil	[160304]Residuos inorgánicos distintos de los especificados en el código 16 03 03	2.883,03	0,00	Valorización=>Co-procesamiento
	RM	Tilttil	[120115]Lodos de mecanizado distintos de los especificados en el código 12 01 14	2.830,15	0,00	Valorización=>Co-procesamiento
	RM	Tilttil	[150106]Envases mezclados	1.146,00	0,00	Valorización=>Co-procesamiento
	RM	Tilttil	[150102]Envases de plástico	443,88	0,00	Valorización=>Co-procesamiento
	RM	Tilttil	[161002]Residuos líquidos acuosos distintos de los especificados en el código 16 10 01	287,48	0,00	Valorización=>Co-procesamiento
	RM	Tilttil	[150101]Envases de papel y cartón	226,47	0,00	Valorización=>Co-procesamiento
	RM	Tilttil	[161004]Concentrados acuosos distintos de los especificados en el código 16 10 03	118,96	0,00	Valorización=>Co-procesamiento
	RM	Tilttil	[160306]Residuos orgánicos distintos de los especificados en el código 16 03 05	108,43	0,00	Valorización=>Co-procesamiento
	RM	Tilttil	[150203]Absorbentes, materiales de filtración, trapos de limpieza y ropas protectoras distintos de los especificados en el código 15 02 02	71,34	0,00	Valorización=>Co-procesamiento
	RM	Tilttil	[120117]Residuos de granallado o chorreado distintos de los especificados en el código 12 01 16	69,11	0,00	Valorización=>Co-procesamiento
	RM	Tilttil	[191208]Textiles	33,20	0,00	Valorización=>Co-procesamiento

	RM	Tiltil	[200139]Plásticos	24,72	0,00	Valorización=>Co-procesamiento
	RM	Tiltil	[010102]Residuos de la extracción de minerales no metálicos	13,84	0,00	Valorización=>Co-procesamiento
	RM	Tiltil	[080414]Lodos acuosos que contienen adhesivos o sellantes, distintos de los especificados en el código 08 04 13	9,59	0,00	Valorización=>Co-procesamiento
	RM	Tiltil	[020103]Residuos de tejidos de vegetales	5,97	0,00	Valorización=>Co-procesamiento
	RM	Tiltil	[120105]Virutas y rebabas de plástico	4,42	0,00	Valorización=>Co-procesamiento
	RM	Tiltil	[150109]Envases textiles	0,69	0,00	Valorización=>Co-procesamiento
	RM	Tiltil	[180206]Productos químicos distintos de los especificados en el código 18 02 05	0,39	0,00	Valorización=>Co-procesamiento
PLANTA DE TRATAMIENTO DE RILES RILSA LIMITADA	RM	Tiltil	[190805]Lodos del tratamiento de aguas residuales urbanas	932,50	0,00	Valorización=>Degradación Anaeróbica
DISTRIBUIDORA INDUSTRIAL DISA S A.	Maule	Villa Alegre	[020799]Residuos no especificados en otra categoría	5.777,90	0,00	Valorización=>Preparación para reutilización
	Maule	Villa Alegre	[010101]Residuos de la extracción de minerales metálicos	15,40	0,00	Valorización=>Preparación para reutilización
AGUAS ARAUCANIA S.A.	Araucanía	Villarrica	[020101]Lodos de lavado y limpieza	157,50	0,00	Valorización=>Co-procesamiento
TOTAL				87.769.300,74	42,06	

Fuente: Elaboración Propia, en base a datos RETC, 2016.

4.1.9 INSTALACIONES DE RECICLAJE EN CHILE

De acuerdo a los datos del RETC año 2016, a nivel Nacional, se identifican **81 destinatarios** que declaran realizar actividades de reciclaje. Mayoritariamente, estas instalaciones se ubican en la Región metropolitana (40) representando el **49,38 %** de las instalaciones. Las Regiones de Arica y Parinacota y la Región de Aysén del General Carlos Ibáñez del Campo no cuentan con instalaciones que declararon en el RETC actividades de Reciclaje en el año 2016.

La distribución regional de dichas instalaciones se muestra en la siguiente tabla:

Tabla 4.1-13: Cantidad de Destinatarios por Región que Declaran Actividades de Reciclaje en RETC.

Región	N° de Instalaciones que declaran actividades de Reciclaje	%
Arica y Parinacota	0	0
Tarapacá	2	2,47
Antofagasta	6	6,17
Atacama	2	2,47
Coquimbo	1	1,23
Valparaíso	3	3,70
RM	40	49,38
Libertador Bernardo O'Higgins	4	4,94
Maule	4	4,94
Bio Bio	6	7,41
Ñuble	0	0
Araucanía	2	2,47
Los Ríos	2	2,47
Los Lagos	9	11,11
Aysén del General Carlos Ibáñez del Campo	0	0
Magallanes y la Antártica Chilena	1	1,23
TOTAL	81	100

Fuente: Elaboración Propia, en base a datos RETC, 2016.

Los principales destinatarios que declaran actividades de reciclaje se muestran en la siguiente tabla.

Tabla 4.1-14: Tipos de Residuos Voluminosos que son Enviados a Reciclaje.

RAZÓN	REGIÓN	COMUNA	TIPO DE RESIDUOS (LER)	CANTIDAD	%
CEMENTOS BIO BIO CENTRO S.A.	Antofagasta	Antofagasta	[100102]Cenizas volantes de carbón	40.672,00	0,02
GERDAU AZA S A	Antofagasta	Antofagasta	[160117]Metales ferrosos	26.700,13	0,01
MINERA MERIDIAN LIMITADA	Antofagasta	Antofagasta	[010101]Residuos de la extracción de minerales metálicos	561,70	0,00
MINERA MERIDIAN LIMITADA	Antofagasta	Antofagasta	[010101]Residuos de la extracción de minerales metálicos	142,70	0,00
	Antofagasta	Antofagasta	[010101]Residuos de la extracción de minerales metálicos	138,70	0,00
	Antofagasta	Antofagasta	[010101]Residuos de la extracción de minerales metálicos	31,30	0,00
	Antofagasta	Antofagasta	[010101]Residuos de la extracción de minerales metálicos	5,10	0,00
RECICLADORA AMBIENTAL LIMITADA	Antofagasta	Calama	[110203]Residuos de la producción de ánodos para procesos de electrólisis acuosa	3.071,00	0,00
	Antofagasta	Calama	[160605]Otras pilas y acumuladores	1.423,40	0,00
	Antofagasta	Calama	[110299]Residuos no especificados en otra categoría	757,70	0,00
SOC RECUPERADORA DE PAPEL S A	Antofagasta	Antofagasta	[030308]Residuos procedentes de la clasificación de papel y cartón destinados al reciclado	12.641,40	0,01
GERDAU AZA S A	Araucanía	Temuco	[160117]Metales ferrosos	15.555,05	0,01
SOC RECUPERADORA DE PAPEL S A	Araucanía	Temuco	[030308]Residuos procedentes de la clasificación de papel y cartón destinados al reciclado	12.740,70	0,01
CENTRO DE RECICLAJE DEL NORTE LIMITADA	Atacama	Copiapó	[010101]Residuos de la extracción de minerales metálicos	92,50	0,00
	Atacama	Copiapó	[200301]Mezclas de residuos municipales	78,20	0,00
	Atacama	Copiapó	[200139]Plásticos	21,00	0,00
	Atacama	Copiapó	[200101]Papel y cartón	5,10	0,00
	Atacama	Copiapó	[020104]Residuos de plásticos (excepto embalajes)	3,50	0,00
CORP NACIONAL DEL COBRE DE CHILE	Atacama	Diego de Almagro	[120199]Residuos no especificados en otra categoría	1.340.550,00	0,64
FORESTAL Y PAPELERA CONCEPCION S A	Biobío	Coronel	[030308]Residuos procedentes de la clasificación de papel y cartón destinados al reciclado	92.884,00	0,04

RAZÓN	REGIÓN	COMUNA	TIPO DE RESIDUOS (LER)	CANTIDAD	%
SOCIEDAD INMOBILIARIA E INVERSIONES GREENWALK LTDA.	Biobío	Los Ángeles	[150101]Envases de papel y cartón	188,50	0,00
	Biobío	Los Ángeles	[150102]Envases de plástico	134,81	0,00
	Biobío	Los Ángeles	[020104]Residuos de plásticos (excepto embalajes)	30,30	0,00
	Biobío	Los Ángeles	[200101]Papel y cartón	12,09	0,00
RECICLAJES LOS NOTROS SPA	Biobío	Los Ángeles	[200139]Plásticos	37,00	0,00
	Biobío	Los Ángeles	[030308]Residuos procedentes de la clasificación de papel y cartón destinados al reciclado	4,50	0,00
SOC RECUPERADORA DE PAPEL S A	Biobío	Talcahuano	[030308]Residuos procedentes de la clasificación de papel y cartón destinados al reciclado	15.969,85	0,01
	Biobío	Chillán	[030308]Residuos procedentes de la clasificación de papel y cartón destinados al reciclado	6.339,30	0,00
	Biobío	Talcahuano	[030101]Residuos de corteza y corcho	40,10	0,00
METALES Y RECICLAJE RECIRON CHILE LIMITADA	Coquimbo	Coquimbo	[160304]Residuos inorgánicos distintos de los especificados en el código 16 03 03	1.090.480,00	0,52
SOC RECUPERADORA DE PAPEL S A	Coquimbo	Coquimbo	[030308]Residuos procedentes de la clasificación de papel y cartón destinados al reciclado	10.529,90	0,01
GESTION INTEGRAL DE RESIDUOS GEOBARRA EXINS LTDA.	Libertador Gral. Bernardo O'Higgins	Rengo	[170405]Hierro y acero	4.205,00	0,00
	Libertador Gral. Bernardo O'Higgins	Rengo	[170407]Metales mezclados	650,00	0,00
	Libertador Gral. Bernardo O'Higgins	Rengo	[170402]Aluminio	125,00	0,00
	Libertador Gral. Bernardo O'Higgins	Rengo	[170203]Plástico	51,00	0,00
FUNDICION TALLERES LIMITADA	Libertador Gral. Bernardo O'Higgins	Rancagua	[010399]Residuos no especificados en otra categoría	10.516,00	0,01
RECICLAJE GENESIS SPA	Libertador Gral. Bernardo O'Higgins	Olivar	[030105]Serrín, virutas, recortes, madera, tableros de partículas y chapas distintos de los mencionados en el código 03 01 04	150,53	0,00
	Libertador Gral.	Olivar	[030308]Residuos procedentes de la	12,30	0,00

RAZÓN	REGIÓN	COMUNA	TIPO DE RESIDUOS (LER)	CANTIDAD	%
	Bernardo O'Higgins		clasificación de papel y cartón destinados al reciclado		
	Libertador Gral. Bernardo O'Higgins	Olivar	[150102]Envases de plástico	2,21	0,00
	Libertador Gral. Bernardo O'Higgins	Olivar	[120102]Polvo y partículas de metales férricos	1,88	0,00
SOC RECUPERADORA DE PAPEL S A	Libertador Gral. Bernardo O'Higgins	Rancagua	[030308]Residuos procedentes de la clasificación de papel y cartón destinados al reciclado	18.917,89	0,01
INVERMAR S.A.	Los Lagos	Chonchi	[020199]Residuos no especificados en otra categoría	8,00	0,00
CORREA	Los Lagos	Puerto Montt	[020199]Residuos no especificados en otra categoría	145,19	0,00
	Los Lagos	Puerto Montt	[020199]Residuos no especificados en otra categoría	35,44	0,00
	Los Lagos	Puerto Montt	[150102]Envases de plástico	1,45	0,00
RECICLADOS DEL SUR SPA	Los Lagos	Puerto Montt	[170203]Plástico	153,00	0,00
	Los Lagos	Puerto Montt	[020104]Residuos de plásticos (excepto embalajes)	14,18	0,00
PLASTICOS DEL SUR LIMITADA	Los Lagos	Dalcahue	[020104]Residuos de plásticos (excepto embalajes)	790,58	0,00
	Los Lagos	Dalcahue	[020199]Residuos no especificados en otra categoría	100,05	0,00
	Los Lagos	Dalcahue	[030399]Residuos no especificados en otra categoría	42,63	0,00
	Los Lagos	Dalcahue	[020104]Residuos de plásticos (excepto embalajes)	0,10	0,00
PROCESADORA DE PLASTICOS PUELICHE LIMITADA	Los Lagos	Puerto Montt	[020104]Residuos de plásticos (excepto embalajes)	323,73	0,00
I MUNICIPALIDAD DE PUERTO MONTT	Los Lagos	Puerto Montt	[200136]Equipos eléctricos y electrónicos desechados distintos de los especificados en los códigos 20 01 21, 20 01 23 y 20 01 35	48,00	0,00
RESITER INDUSTRIAL S.A.	Los Lagos	Dalcahue	[200101]Papel y cartón	1.395,00	0,00
	Los Lagos	Dalcahue	[200139]Plásticos	1.035,00	0,00
	Los Lagos	Dalcahue	[020199]Residuos no especificados en otra categoría	858,00	0,00
	Los Lagos	Dalcahue	[020199]Residuos no especificados en otra categoría	731,50	0,00
	Los Lagos	Dalcahue	[191201]Papel y cartón	379,91	0,00
	Los Lagos	Dalcahue	[191204]Plástico y caucho	304,70	0,00

RAZÓN	REGIÓN	COMUNA	TIPO DE RESIDUOS (LER)	CANTIDAD	%
	Los Lagos	Dalcahue	[020299]Residuos no especificados en otra categoría	198,00	0,00
	Los Lagos	Dalcahue	[020399]Residuos no especificados en otra categoría	29,70	0,00
	Los Lagos	Dalcahue	[020299]Residuos no especificados en otra categoría	28,80	0,00
	Los Lagos	Dalcahue	[020399]Residuos no especificados en otra categoría	12,00	0,00
SOC INDUSTRIAL DE PLASTICO LIMITADA	Los Lagos	Puerto Montt	[020104]Residuos de plásticos (excepto embalajes)	102,16	0,00
SOC RECUPERADORA DE PAPEL S A	Los Lagos	Puerto Montt	[030308]Residuos procedentes de la clasificación de papel y cartón destinados al reciclado	8.327,64	0,00
COMPANIA NACIONAL DE RECICLAJE LIMITADA	Los Ríos	Valdivia	[200101]Papel y cartón	21,90	0,00
	Los Ríos	Valdivia	[200139]Plásticos	10,60	0,00
RODRIGUEZ	Los Ríos	Valdivia	[200101]Papel y cartón	189,16	0,00
	Los Ríos	Valdivia	[200139]Plásticos	142,90	0,00
	Los Ríos	Valdivia	[200136]Equipos eléctricos y electrónicos desechados distintos de los especificados en los códigos 20 01 21, 20 01 23 y 20 01 35	125,51	0,00
	Los Ríos	Valdivia	[200199]Otras fracciones no especificadas en otra categoría	50,00	0,00
	Los Ríos	Valdivia	[200140]Metales	12,46	0,00
	Los Ríos	Valdivia	[200138]Madera distinta de la especificada en el código 20 01 37	7,80	0,00
	Los Ríos	Valdivia	[200102]Vidrio	0,80	0,00
RECICLAJE RECREA PATAGONIA LIMITADA	Magallanes y de la Antártica Chilena	Punta Arenas	[200101]Papel y cartón	256,00	0,00
	Magallanes y de la Antártica Chilena	Punta Arenas	[200139]Plásticos	220,00	0,00
	Magallanes y de la Antártica Chilena	Punta Arenas	[200102]Vidrio	15,00	0,00
SOC FUNDICION CURICO LTDA.	Maule	Curicó	[170405]Hierro y acero	96,11	0,00
	Maule	Curicó	[170407]Metales mezclados	11,55	0,00
	Maule	Curicó	[170402]Aluminio	0,45	0,00
	Maule	Curicó	[170401]Cobre, bronce, latón	0,02	0,00

RAZÓN	REGIÓN	COMUNA	TIPO DE RESIDUOS (LER)	CANTIDAD	%
RECICLAJE CICLO VERDE LIMITADA.	Maule	Curicó	[030308]Residuos procedentes de la clasificación de papel y cartón destinados al reciclado	1.406,52	0,00
	Maule	Curicó	[200139]Plásticos	247,46	0,00
RECUPERADORA DE EXCEDENTES INDUSTRIALES RODOLFO RUBEN ORTIZ FUENZALIDA	Maule	Curicó	[200101]Papel y cartón	4.397,39	0,00
	Maule	Curicó	[200139]Plásticos	1.242,60	0,00
	Maule	Curicó	[200102]Vidrio	1.121,92	0,00
	Maule	Curicó	[020110]Residuos metálicos	85,82	0,00
	Maule	Curicó	[200139]Plásticos	7,64	0,00
SOC RECUPERADORA DE PAPEL S A	Maule	Talca	[030308]Residuos procedentes de la clasificación de papel y cartón destinados al reciclado	10.219,33	0,00
ACEROS CHILE S A	RM	San Bernardo	[120199]Residuos no especificados en otra categoría	14.558,57	0,01
ACEROS Y RECICLAJES ARELLANO S.A.	RM	Maipú	[170405]Hierro y acero	26.696,75	0,01
COMERCIAL DE LA FUENTE HERMANOS LIMITADA	RM	Pudahuel	[150104]Envases metálicos	14,62	0,00
	RM	Pudahuel	[200140]Metales	11,22	0,00
	RM	Pudahuel	[150102]Envases de plástico	10,80	0,00
	RM	Pudahuel	[200139]Plásticos	7,24	0,00
	RM	Pudahuel	[150105]Envases compuestos	0,23	0,00
COMERCIAL INDUSTRIAL ALBROMET LTDA	RM	Pudahuel	[100299]Residuos no especificados en otra categoría	142.430,56	0,07
	RM	Pudahuel	[010101]Residuos de la extracción de minerales metálicos	30.714,82	0,01
	RM	Pudahuel	[100699]Residuos no especificados en otra categoría	9.405,11	0,00
	RM	Pudahuel	[191001]Residuos de hierro y acero	672,60	0,00
	RM	Pudahuel	[100399]Residuos no especificados en otra categoría	27,00	0,00
	RM	Pudahuel	[100604]Otras partículas y polvos	26,77	0,00
	RM	Pudahuel	[170405]Hierro y acero	18,88	0,00
	RM	Pudahuel	[120199]Residuos no especificados en otra categoría	13,25	0,00
	RM	Pudahuel	[160216]Componentes retirados de equipos desechados distintos de los especificados en el código 16 02 15	3,86	0,00

RAZÓN	REGIÓN	COMUNA	TIPO DE RESIDUOS (LER)	CANTIDAD	%
	RM	Pudahuel	[191006]Otras fracciones distintas de las especificadas en el código 19 10 05	2,80	0,00
	RM	Pudahuel	[100601]Escorias de la producción primaria y secundaria	0,31	0,00
COMERCIALIZADORA TRONCOSO LIMITADA	RM	Conchalí	[030308]Residuos procedentes de la clasificación de papel y cartón destinados al reciclado	370,64	0,00
CRISTALERIAS DE CHILE S A	RM	Padre Hurtado	[200102]Vidrio	14.205,74	0,01
CRISTALERIAS TORO SPA	RM	Cerrillos	[150107]Envases de vidrio	40.776,27	0,02
	RM	Cerrillos	[200102]Vidrio	862,01	0,00
SOC COMERCIAL DEGRAF LIMITADA	RM	Quilicura	[200140]Metales	705,90	0,00
	RM	Quilicura	[160216]Componentes retirados de equipos desechados distintos de los especificados en el código 16 02 15	88,14	0,00
	RM	Quilicura	[200101]Papel y cartón	54,60	0,00
	RM	Quilicura	[200301]Mezclas de residuos municipales	46,01	0,00
	RM	Quilicura	[200110]Ropa	10,72	0,00
	RM	Quilicura	[200101]Papel y cartón	9,97	0,00
	RM	Quilicura	[160216]Componentes retirados de equipos desechados distintos de los especificados en el código 16 02 15	9,30	0,00
	RM	Quilicura	[200307]Residuos voluminosos	6,79	0,00
	RM	Quilicura	[200139]Plásticos	3,60	0,00
	RM	Quilicura	[160103]Neumáticos fuera de uso	1,65	0,00
	RM	Quilicura	[200301]Mezclas de residuos municipales	1,52	0,00
	RM	Quilicura	[160103]Neumáticos fuera de uso	0,64	0,00
	SOLIS	RM	Quinta Normal	[150102]Envases de plástico	183.390,00
FUNDICION VULCO LTDA	RM	San Bernardo	[191202]Metales férreos	1.278,78	0,00
GALDAMES Y OTRO LIMITADA	RM	Lampa	[100999]Residuos no especificados en otra categoría	5.075,40	0,00
GREENDOT SPA	RM	Buín	[200139]Plásticos	2.487.909,00	1,19
	RM	Buín	[200101]Papel y cartón	888.777,00	0,43
	RM	Buín	[200138]Madera distinta de la especificada en el código 20 01 37	34.267,00	0,02
	RM	Buín	[200140]Metales	28.427,00	0,01
GREENPLAST SA	RM	Lampa	[200139]Plásticos	1.126,85	0,00

RAZÓN	REGIÓN	COMUNA	TIPO DE RESIDUOS (LER)	CANTIDAD	%
INDUSTRIA PROCESADORA DE PLASTICOS LIMITADA	RM	La Pintana	[200139]Plásticos	141,49	0,00
	RM	Quinta Normal	[200139]Plásticos	58.230,00	0,03
	RM	Quinta Normal	[200140]Metales	1.170,00	0,00
	RM	Quinta Normal	[200138]Madera distinta de la especificada en el código 20 01 37	1.030,00	0,00
METAL LOPEZ S.A.	RM	Quinta Normal	[010101]Residuos de la extracción de minerales metálicos	166,00	0,00
	RM	Santiago	[200399]Residuos municipales no especificados en otra categoría	328,21	0,00
	RM	Santiago	[200301]Mezclas de residuos municipales	12,50	0,00
METALURGICA Y MECANICAS MIDAS LIMITADA	RM	Santiago	[010101]Residuos de la extracción de minerales metálicos	6,00	0,00
	RM	Lampa	[150104]Envases metálicos	650,47	0,00
	RM	Lampa	[120199]Residuos no especificados en otra categoría	363,11	0,00
	RM	Lampa	[160304]Residuos inorgánicos distintos de los especificados en el código 16 03 03	327,98	0,00
	RM	Lampa	[100809]Otras escorias	179,48	0,00
	RM	Lampa	[160214]Equipos desechados distintos de los especificados en los códigos 16 02 09 a 16 02 13	169,29	0,00
	RM	Lampa	[120199]Residuos no especificados en otra categoría	111,89	0,00
	RM	Lampa	[150103]Envases de madera	104,00	0,00
	RM	Lampa	[150101]Envases de papel y cartón	99,22	0,00
	RM	Lampa	[160304]Residuos inorgánicos distintos de los especificados en el código 16 03 03	50,97	0,00
	RM	Lampa	[150102]Envases de plástico	42,12	0,00
	RM	Lampa	[150102]Envases de plástico	14,11	0,00
	RM	Lampa	[150101]Envases de papel y cartón	1,21	0,00
	RM	Lampa	[150107]Envases de vidrio	0,90	0,00
	RM	Lampa	[150101]Envases de papel y cartón	0,83	0,00
RM	Lampa	[150102]Envases de plástico	0,08	0,00	
RM	Lampa	[160304]Residuos inorgánicos distintos de los	0,05	0,00	

RAZÓN	REGIÓN	COMUNA	TIPO DE RESIDUOS (LER)	CANTIDAD	%
			especificados en el código 16 03 03		
MOLIBDENOS Y METALES S A	RM	San Bernardo	[200140]Metales	4.116,84	0,00
	RM	San Bernardo	[061399]Residuos no especificados en otra categoría	1.489,83	0,00
	RM	San Bernardo	[061399]Residuos no especificados en otra categoría	10,00	0,00
	RM	San Bernardo	[200139]Plásticos	8,12	0,00
GERDAU AZA S A	RM	Colina	[160117]Metales ferrosos	339.218,30	0,16
ENFAENA S.A.	RM	La Pintana	[200139]Plásticos	1.401,34	0,00
	RM	La Pintana	[200138]Madera distinta de la especificada en el código 20 01 37	184,20	0,00
	RM	La Pintana	[200140]Metales	100,51	0,00
	RM	La Pintana	[200101]Papel y cartón	43,67	0,00
MORENO JARPA Y COMPANIA LIMITADA	RM	Peñalolén	[150101]Envases de papel y cartón	76,07	0,00
	RM	Peñalolén	[200101]Papel y cartón	40,33	0,00
	RM	Peñalolén	[150102]Envases de plástico	1,83	0,00
	RM	Peñalolén	[200139]Plásticos	0,88	0,00
	RM	Peñalolén	[150104]Envases metálicos	0,38	0,00
POLAMBIENTE S.A.	RM	Lampa	[160103]Neumáticos fuera de uso	1.941,83	0,00
PRODUCTOS CHILENOS DE ACERO LIMITADA	RM	Tiltil	[200140]Metales	36.045,53	0,02
COMERCIAL INDUSTRIAL RECIPACK LIMITADA	RM	Colina	[160304]Residuos inorgánicos distintos de los especificados en el código 16 03 03	753,60	0,00
RECUPAC S A RECUPAC S A RECUPAC S A	RM	Cerrillos	[150101]Envases de papel y cartón	14.112,62	0,01
	RM	Cerrillos	[150102]Envases de plástico	621,18	0,00
	RM	Cerrillos	[150107]Envases de vidrio	181,44	0,00
	RM	Cerrillos	[030308]Residuos procedentes de la clasificación de papel y cartón destinados al reciclado	100,10	0,00
	RM	Cerrillos	[150102]Envases de plástico	23,70	0,00
	RM	Cerrillos	[200101]Papel y cartón	16,76	0,00
	RM	Cerrillos	[150105]Envases compuestos	16,69	0,00
	RM	Cerrillos	[200139]Plásticos	3,53	0,00
	RM	Cerrillos	[150105]Envases compuestos	2,47	0,00
	RM	Cerrillos	[150107]Envases de vidrio	2,45	0,00
	RM	Cerrillos	[150104]Envases metálicos	2,14	0,00
	RM	Cerrillos	[150107]Envases de vidrio	0,49	0,00

RAZÓN	REGIÓN	COMUNA	TIPO DE RESIDUOS (LER)	CANTIDAD	%
	RM	Cerrillos	[150104]Envases metálicos	0,22	0,00
	RM	Huechuraba	[150101]Envases de papel y cartón	12.824,22	0,01
	RM	Huechuraba	[150102]Envases de plástico	385,99	0,00
	RM	Huechuraba	[030308]Residuos procedentes de la clasificación de papel y cartón destinados al reciclado	298,91	0,00
	RM	Huechuraba	[150107]Envases de vidrio	47,72	0,00
	RM	Huechuraba	[150102]Envases de plástico	6,89	0,00
	RM	Huechuraba	[150105]Envases compuestos	4,09	0,00
	RM	Huechuraba	[150107]Envases de vidrio	3,82	0,00
	RM	Huechuraba	[200101]Papel y cartón	2,15	0,00
	RM	Huechuraba	[200102]Vidrio	1,32	0,00
	RM	Huechuraba	[150107]Envases de vidrio	1,14	0,00
	RM	Huechuraba	[150104]Envases metálicos	1,01	0,00
	RM	Huechuraba	[150102]Envases de plástico	0,80	0,00
	RM	Huechuraba	[200139]Plásticos	0,74	0,00
	RM	Huechuraba	[150105]Envases compuestos	0,21	0,00
	RM	Huechuraba	[150104]Envases metálicos	0,10	0,00
	RM	Huechuraba	[200101]Papel y cartón	0,10	0,00
	RM	La Pintana	[150101]Envases de papel y cartón	11.467,73	0,01
	RM	La Pintana	[150102]Envases de plástico	467,63	0,00
	RM	La Pintana	[200101]Papel y cartón	84,76	0,00
	RM	La Pintana	[150107]Envases de vidrio	60,08	0,00
	RM	La Pintana	[150102]Envases de plástico	16,95	0,00
	RM	La Pintana	[200139]Plásticos	13,51	0,00
	RM	La Pintana	[150105]Envases compuestos	8,10	0,00
	RM	La Pintana	[200101]Papel y cartón	3,39	0,00
	RM	La Pintana	[030308]Residuos procedentes de la clasificación de papel y cartón destinados al reciclado	2,06	0,00
	RM	La Pintana	[150104]Envases metálicos	1,21	0,00
	RM	La Pintana	[150105]Envases compuestos	1,15	0,00
SOC NACIONAL METALURGICA LTDA	RM	San Joaquín	[170401]Cobre, bronce, latón	141,68	0,00
	RM	San Joaquín	[170402]Aluminio	141,17	0,00
	RM	San Joaquín	[170404]Zinc	17,60	0,00
SOC PLASTICOS TECNICOS SPA.	RM	Calera de Tango	[030308]Residuos procedentes de la clasificación de papel y cartón destinados al reciclado	25,81	0,00

RAZÓN	REGIÓN	COMUNA	TIPO DE RESIDUOS (LER)	CANTIDAD	%
	RM	Calera de Tango	[030308]Residuos procedentes de la clasificación de papel y cartón destinados al reciclado	13,39	0,00
	RM	Calera de Tango	[030307]Desechos, separados mecánicamente, de pasta elaborada a partir de residuos de papel y cartón	12,74	0,00
SOC RECUPERADORA DE PAPEL S A	RM	Puente Alto	[030308]Residuos procedentes de la clasificación de papel y cartón destinados al reciclado	44.698,80	0,02
	RM	San Joaquín	[030308]Residuos procedentes de la clasificación de papel y cartón destinados al reciclado	42.446,50	0,02
	RM	San Joaquín	[010101]Residuos de la extracción de minerales metálicos	100,70	0,00
	RM	Pudahuel	[030308]Residuos procedentes de la clasificación de papel y cartón destinados al reciclado	97.177,60	0,05
	RM	Pudahuel	[010101]Residuos de la extracción de minerales metálicos	66,60	0,00
SUAREZ	RM	Estación Central	[170405]Hierro y acero	338,16	0,00
COMERCIAL PRAXEDES DEL ROSARIO PIZARRO LANDERO E I R L	RM	Melipilla	[160117]Metales ferrosos	1.852,02	0,00
	RM	La Pintana	[160117]Metales ferrosos	22.936,41	0,01
	RM	La Pintana	[200140]Metales	37,27	0,00
DIAZ	RM	Cerrillos	[200139]Plásticos	271,52	0,00
URBAN METAL SPA	RM	Lampa	[160117]Metales ferrosos	1.696,70	0,00
	RM	Lampa	[160118]Metales no ferrosos	501,97	0,00
	RM	Lampa	[200101]Papel y cartón	264,71	0,00
	RM	Lampa	[120101]Limaduras y virutas de metales férreos	173,58	0,00
	RM	Lampa	[160214]Equipos desechados distintos de los especificados en los códigos 16 02 09 a 16 02 13	0,66	0,00
SERVICIO GREKAD-MET LIMITADA	Tarapacá	Alto Hospicio	[010101]Residuos de la extracción de minerales metálicos	21.529,13	0,01
	Tarapacá	Alto Hospicio	[010101]Residuos de la extracción de minerales metálicos	836,54	0,00
	Tarapacá	Alto Hospicio	[010101]Residuos de la extracción de minerales metálicos	139,40	0,00
SOC COMERCIAL RECMETAL COMPANIA LIMITADA	Tarapacá	Alto Hospicio	[160117]Metales ferrosos	52.864.351,84	25,33
	Tarapacá	Alto Hospicio	[160118]Metales no ferrosos	7.470.464,96	3,58

RAZÓN	REGIÓN	COMUNA	TIPO DE RESIDUOS (LER)	CANTIDAD	%
MELON S.A.	Valparaíso	Puchuncaví	[100102]Cenizas volantes de carbón	91,00	0,00
I MUNICIPALIDAD DE ISLA DE PASCUA	Valparaíso	Isla de Pascua	[200101]Papel y cartón	250,00	0,00
	Valparaíso	Isla de Pascua	[200102]Vidrio	52,00	0,00
	Valparaíso	Isla de Pascua	[200140]Metales	45,00	0,00
	Valparaíso	Isla de Pascua	[200139]Plásticos	35,00	0,00
	Valparaíso	Isla de Pascua	[200139]Plásticos	4,30	0,00
	Valparaíso	Isla de Pascua	[200136]Equipos eléctricos y electrónicos desechados distintos de los especificados en los códigos 20 01 21, 20 01 23 y 20 01 35	2,70	0,00
	Valparaíso	Isla de Pascua	[200110]Ropa	0,30	0,00
	Valparaíso	Isla de Pascua	[200125]Aceites y grasas comestibles	0,20	0,00
	Valparaíso	Isla de Pascua	[200199]Otras fracciones no especificadas en otra categoría	0,10	0,00
CAMBIASO HNOS S A C	Valparaíso	Valparaíso	[200139]Plásticos	3.059,00	0,00
SOC RECUPERADORA DE PAPEL S A	Valparaíso	Viña del Mar	[030308]Residuos procedentes de la clasificación de papel y cartón destinados al reciclado	22.474,30	0,01

Fuente: Elaboración Propia, en base a datos RETC, 2016.

4.1.10 GENERACIÓN NACIONAL DE OTROS RESIDUOS SÓLIDOS (RESNOPEL, RESPEL, LODOS PTAS)

SGSIGA realizó una revisión de la información disponible respecto a la generación de Residuos Sólidos Industriales No Peligrosos (RESNOPEL), Residuos Peligrosos (RESPEL), Lodos de Plantas de Tratamiento de Aguas Servidas (PTAS).

A junio de 2018, a nivel Nacional, se reporta la generación de los siguientes tipos de residuos:

Tabla 4.1-15: Tipos de Residuos Sólidos Generados en Chile, año 2017.

TIPOS DE RESIDUOS SÓLIDOS GENERADOS	Cantidad (Ton/año)	Fuente
Residuos Sólidos Industriales No Peligrosos (RESNOPEL)	49.884.064,65	RETC, 2016
Lodos de Plantas de Tratamiento de Aguas Servidas (PTAS)	203.525,40	RETC, 2016
Residuos Peligrosos (RESPEL)	1.008.591	MINSAL 2017
TOTAL	58.710.089,05	

Mayores antecedentes respecto a este tipo de residuos se encuentran el Capítulo 5 del presente Informe.